

В. К. Козюба

НОВІ ПАМ'ЯТКИ КИСВА Х—XVIII ст. (матеріали до археологічної карти)

Статтю присвячено огляду нових археологічних пам'яток Х—XVIII ст., виявлених останніми роками на адміністративній території м. Києва, навколо його історичного ядра.

Ключові слова: Поселення, археологічна пам'ятка, Київ.

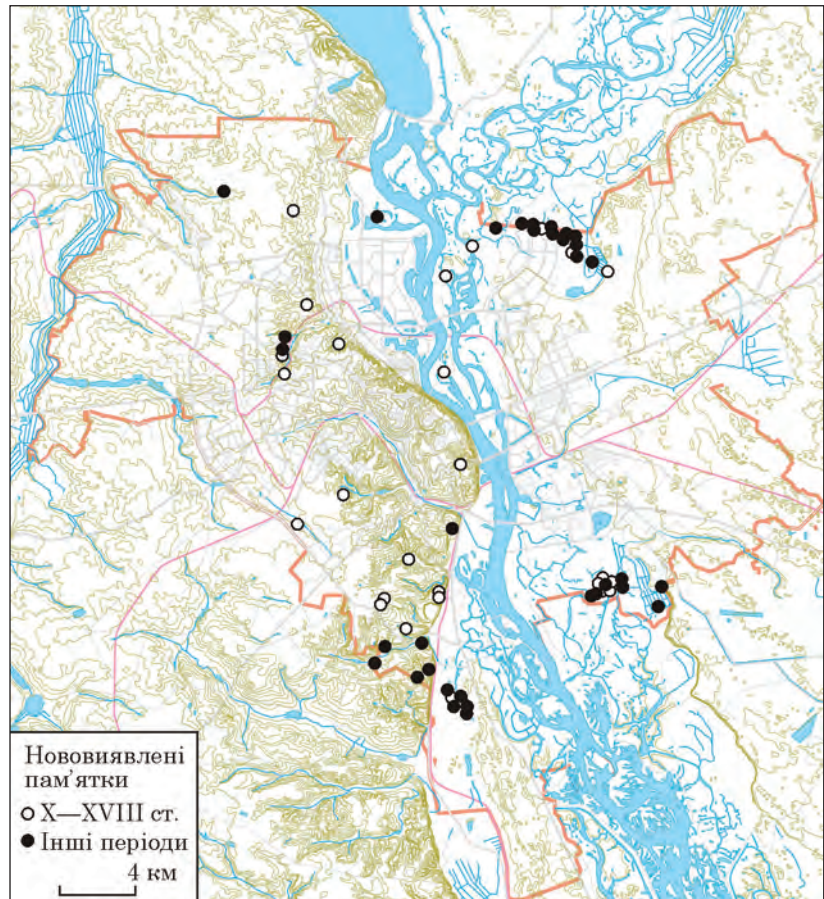
Незважаючи на активне дослідження території м. Києва в його сучасних адмінмежах протягом ХХ — початку ХХІ ст., яке призвело до відкриття багатьох десятків нових археологічних пам'яток, питання створення повної археологічної карти території міста залишається серед найбільш нагальних завдань київської археології. Воно тісно пов'язане як із чисто науковою проблематикою, а саме — із кількісними і якісними характеристиками археологічних пам'яток на цій території, які презентують різні хронологічні періоди, ступінь заселеності і топографічні особливості розташування, так і з пам'яткоохоронною справою, нехтування якою призводить до їх руйнації чи повного знищення.

Стосовно взяття на облік та охорони археологічних пам'яток Києва, цей процес у місті перебуває на незадовільному рівні. На сьогодні на обліку є 23 пам'ятки національного значення, з яких 9 — об'єкти у вигляді залишків архітектурних пам'яток давньоруського часу. Ще 35 пам'яток мають статус місцевого значення, серед яких 17 — також архітектурні пам'ятки, ще 4 — окремі об'єкти (печі для випалу цегли і вапна, дерев'яний водогін, «капище»). Таким чином, з 58 охоронюваних пам'яток половина (30) є окремими об'єктами. Ці пам'ятки увійшли до Зводу пам'яток історії та культури України (ред. Тронько, 1999; 2003; 2011).

У 2004 р. колективом авторів (М. А. Сагайдак, В. М. Зоценко, Г. Ю. Івакін, Т. А. Бобровський, О. В. Пархоменко) була підготовлена «Археологічна карта Києва (інформаційно-довідкове зведення пам'яток)», за якою станом на 2003 р. було зібрано інформацію про 231 пам'ятку та об'єкт, серед яких 100 печер і інших підземних споруд (льохи, потерни), 40 пам'яток архітектури, 6 окремих об'єктів. Найбільш поширених типів археологічних пам'яток — поселень, могильників, городищ — на території Києва враховано 76 одиниць. У цієї карти є кілька недоліків, які, переважно, мають об'єктивне підґрунтя, пов'язане із станом джерельної бази. Серед них — відсутність у значної кількості пам'яток визначених меж чи навіть самих місць їх розташування, розділення, в одних випадках, культурних нашарувань окремих періодів пам'ятки на різні пам'ятки (Пирогівське городище), в інших об'єднання кількох пам'яток в одну (Чапаївські поселення, поселення і могильник у Бортничаях) чи навіть різних типів пам'яток (як, наприклад, у Китаєві) в один комплекс. Таким чином, відбулося змішання понять археологічна пам'ятка, окремий об'єкт на ній (пам'ятки архітектури, потерни, льохи, печі, водогони і т. і.) та археологічний комплекс, утворений окремими пам'ятками. Разом із тим, автори названої археологічної карти Києва провели велику роботу із пошуку і систематизації свідчень про пам'ятки в наукових публікаціях, звітах та інших архівних матеріалах, створивши гарну основу для подальшої роботи у цьому напрямку.

На сьогодні адміністративна територія Києва займає площу 820 км² (Звід... 1999, с. 7). Автором з 2011 р. розпочато обстеження різних його районів. За 5 польових сезонів 2011—2014,

Рис. 1. Карта нових археологічних пам'яток, обстежених автором на території Києва у 2011—2017 рр.



2017 рр. було оглянуто 78 пам'яток, 61 з яких зафіксована вперше¹. З останніх майже половина (27) відноситься до X—XVIII ст. або містить матеріали цього періоду (рис. 1; таблиця).

Давньоруські пам'ятки. Щодо матеріалів давньоруського часу, протягом 2011—2014 рр. нами було обстежено 10 пам'яток зазначеного часу, 7 з яких відкрито вперше, 2 відомі за усною інформацією колег, ще по одній, відомій з 1980-х рр., уточнено її топографію, площу, датування (Козюба 2017). Станом на 2016 р. мною були зібрані свідчення про 65 пам'яток (Козюба 2016). Польові дослідження 2016—2017 рр. дозволили збільшити кількість давньоруських пам'яток до 72. Серед цих пам'яток X — першої половини XIII ст., розташованих поза територією власне давнього Києва — Верхнього міста з Копиревим кінцем, Замкової гори і Щецавиці, Подолу — на сьогодні відомі 4 городища, 38 поселень, 10 курганних і 4 ґрунтових могильника, 8 монастирів і 7 печер, 1 Зміївний вал.

У 2017 р. автором було відкрито 4 нові поселення — два біля Віта-Литовської (кол. Чапаївки), по одному — біля Пирогова і в Реґ'яховому Яру (рис. 2).

Матеріали XI—XII ст. (серед яких — 4 вінця) виявлено в північній частині багатощарової пам'ятки Віта-Литовська 4 (рис. 3: 1—4). Поселення розташоване на південь від вул. Хохлова. Воно займає північне закінчення довгого дюнного підвищення, яке із західного і східного боків обмежене заболоченими низинами. Давньоруські матеріали знайдено на ділянці розміром 100 × 70 м. Ця пам'ятка знаходиться за 0,75 км на південний схід від комплексу печер в ур. Гнилеччина (Церковщина) — місця розташування Богородицького монастиря XII—XIII ст. Поверхня пам'ятки частково перепланована посадкою молодого лісу, спортивним майданчиком, має сліди роботи ножа бульдозера. Північна частина зрита котлованом копанки під ставок.

У 1,2 км на південний схід від попереднього поселення була відкрита ще одна багатощарова пам'ятка (Віта-Литовська 7). Вона розташована із західного боку видовженої дюни, яка є лівим берегом р. Віта. Частина пам'ятки знищена величезним піщаним кар'єром із оз. Відро. Дюна здійснюється над озером на висоту 4 м. В оголеннях поверхні та при зачистці краю дюни знайдено десятки уламків кераміки XII—XIII ст., серед яких 5 вінця (рис. 3: 5—9), фрагмент ручки, 7 уламків амфори, а також шматки печини і кістки тварин. Окремі фрагменти кераміки належать до XIV (рис. 3: 10) та XVI ст. Товщина гумусованого шару становить

1. В окремих розвідках приймали участь колеги О. В. Манігда, А. А. Чекановський, А. П. Томашевський, О. В. Оногда, Л. В. Чміль, Є. П. Кабанець, А. М. Оленич, за що автор щиро їм вдячний.

Нові археологічні пам'ятки Києва з матеріалами X—XVIII ст. (перелік)

№	Назва пам'ятки	Датування, ст.	Рік обстеження
1	на р. Совка	XI—XIII	2011
2	Жуляни, вул. Шевченка	X—XIII, XIII—XIV, XVII—XX	2011
3	Труханів о. (оз. Бабине)	XI—XII, XVII—XVIII	2011
4	Сирець (парк «Нивки»)	X—XI	2011
5	Пуща-Водицьке лісництво, буда	XVII—XVIII	2012
6	Звіринець, бульв. Дружби Народів	XIII—XIV	2012
7	Голосіїв 1 (Пирогів 6), кург. могильник	X—XI	2012
8	Голосіїв 2 (Пирогів 7), кург. могильник	X—XI	2012
9	Пирогів 8	X?	2012
10	Троещина 2	XVII—XIX	2012
11	Сирець (парк «Дубки»)	К. Р.?	2013
12	Голосіїв 3	XIII—XIV	2013
13	Китаїв, печера	XVIII	2013
14	Троещина 7	XI—XII	2014
15	Троещина 10	XVIII	2014
16	Бортничі 7	XII, XIV—XVIII	2014
17	Бортничі 8	XII—XIII, XIV?	2014
18	Бортничі 10	XIII—XIV, XVII—XVIII	2014, 2017
19	Бортничі 11	XVII—XVIII	2014, 2017
20	Бортничі 14	XVI—XVIII	2014
21	Китаїв	XI—XIII	2014
22	Троещина 12	XIV—XVI?	2015
23	Віта-Литовська 4	XI—XII	2017
24	Віта-Литовська 7	XII—XIII, XIV, XVI	2017
25	Пирогів 9	XII—XIII	2017
26	Пріорка, вул. Жашківська	XVIII	2017
27	Реп'яхів Яр 1	XI	2017

0,5—0,6 м. Переважна більшість знахідок трапилась на глибині 0,1—0,2 м. Розмір збереженої частини пам'ятки не встановлений. Її поверхня вкрита сосновим лісом.

Поселення Пирогів 9 відкрито на південно-західному краю селища. Воно займає мисовидний виступ поля на лівому березі балки із струмком, до якої впадає інша балка. Висота мису над дном балки — 20 м. У шурфі в орному шарі товщиною 0,2 м було виявлено два десятка уламків кераміки XII—XIII ст., у тому числі 2 вінця XII—XIII ст. (рис. 3: 11, 12). У грудні 2017 р. І. В. Зоценко заклав кілька шурфів на схід від мису, в яких також знайдено кераміку зазначеного часу. Таким чином, пам'ятка має розмір приблизно 250 × 60 м. Її поверхня задернована.

Матеріали давньоруського часу виявлено також на багатопаровому поселенні в Реп'яховому Яру. Воно розташоване на лівому боці яру за 450 м на південь від Кирилівської церкви. Пам'ятка займає терасу висотою 10 м над дном яру. При зачистці стінок виїмок ґрунту і краю тераси зафіксовано гумусований шар товщиною 0,4 м, в якому серед іншого знайдено десятків фрагментів давньоруської кераміки, у тому числі 2 вінця XI ст. (рис. 3: 13). Розмір поселення — 80 × 50 м.

Ще дві пам'ятки давньоруської доби були відкриті колегами. Під час розкопок Архитектурно-археологічної експедиції ІА НАН України (кер. — Г. Ю. Івакін) на вул. Кирилівській, 37 у 2016 р. була зафіксована садибна забудова XI—XIII ст. північного передмістя Києва, що розташовувалось уздовж шляху на Вишгород і займало підгірну ділянку між краєм Подолу (Юрківський струмок) і Миколаївським Йорданським монастирем XI—XIII ст. Інше поселення виявив І. В. Зоценко у 2017 р. на місці сучасного Пантелеймонівського монастиря в Феофанії.

Пам'ятки другої половини XIII—XVI ст. Пам'яток «татарського» періоду (друга половина XIII—XIV ст.) поза межами історичного ядра Києва відомо одиниці. Крім знахідок з території Печерського і Кирилівського монастирів, кераміка зазначеного часу була відома раніше з поселень у Китаєві, Бортничих і біля Софійської Борщагівки, а також з острова навпроти Аскольдової могили. За результатами розвідок останніх років до цього переліку можна додати поселення на Звіринці, ще одне біля Бортничів (пам'ятка Бортничі 10), у Голосіїві на правому березі р. Любка. Кераміку XIII—XIV ст. знайдено також на давньоруських поселеннях у Жу-

лянах і Віті-Литовській (пам'ятка Віта-Литовська 7) (Козюба 2014b).

Матеріали XV—XVI ст. виявлено останнім часом на кількох пам'ятках. Серед них слід виділити частково розкопану споруду другої половини XV ст., досліджену 2014 р., яка дала численний керамічний матеріал і дозволила уточнити межі Китаївського поселення (Козюба, Крижановський, Оногда 2014), а також об'єкт середини XVI ст., залишки якого розкрито того ж року на поселенні Бортничі 14 (Козюба, Оногда, Чміль, Чекановський 2015). Кераміку цього періоду також зафіксовано на поселеннях Бортничі 7, Троещина 12 та Віта-Литовська 7.

Пам'ятки ранньомодерного часу. Біля півтора десятка пам'яток належать до XVII—XVIII ст. або вони містять тогочасні матеріали. Серед них відзначимо залишки приміських сіл, зокрема, Троещини і Пріорки. Сліди пам'ятки XVII—XIX ст. Троещина 2 на місці колишнього села зафіксовані нами 2012 р. з південного боку затоки Доманя (остання являє собою затоплений піщаний кар'єр 1980-х рр.) біля р. Десенки (Чорторія). Тут на поверхні городів знайдено понад 50 уламків кераміки XVII—XIX ст. (уламки горщиків, глеків, макітер, покришок, кахель), фрагменти виробів із гутного скла. В зачистках зафіксовано культурний шар товщиною 0,2—0,3 м з матеріалами XVIII—XIX ст. Найдавніша частина с. Троещина (відоме з XVII ст.), вірогідно, розташовувалась на місці при виході струмка до Десенки. У 1877 р. село було переселене на більш високу заплаву ділянку за 1,6 км на південний схід, а більша частина його першого місця розташування в кінці XX ст. знищена згаданим кар'єром (Козюба, Чміль 2018, с. 27—29, рис. 1, 2).

У 2017 р. вдалося зафіксувати об'єкт другої половини XVIII ст., який належав забудові київського передмістя Пріорки (Преварки). Під час будівництва житлового комплексу між вул. Замковецькою і Брестською, при прокладанні під'їзної дороги до нього біля вул. Жашківської було прорізано терасу правого берега річки Конюшинка, яка згодом отримала назву Курячий Брід. У розрізі зафіксований котлован об'єкту довжиною понад 5 м і глибиною біля 2 м, який містив численні уламки посуду (горщики, покришки) та кахлі зазначеного часу. Преварка була заснована на самому початку XVII ст. на

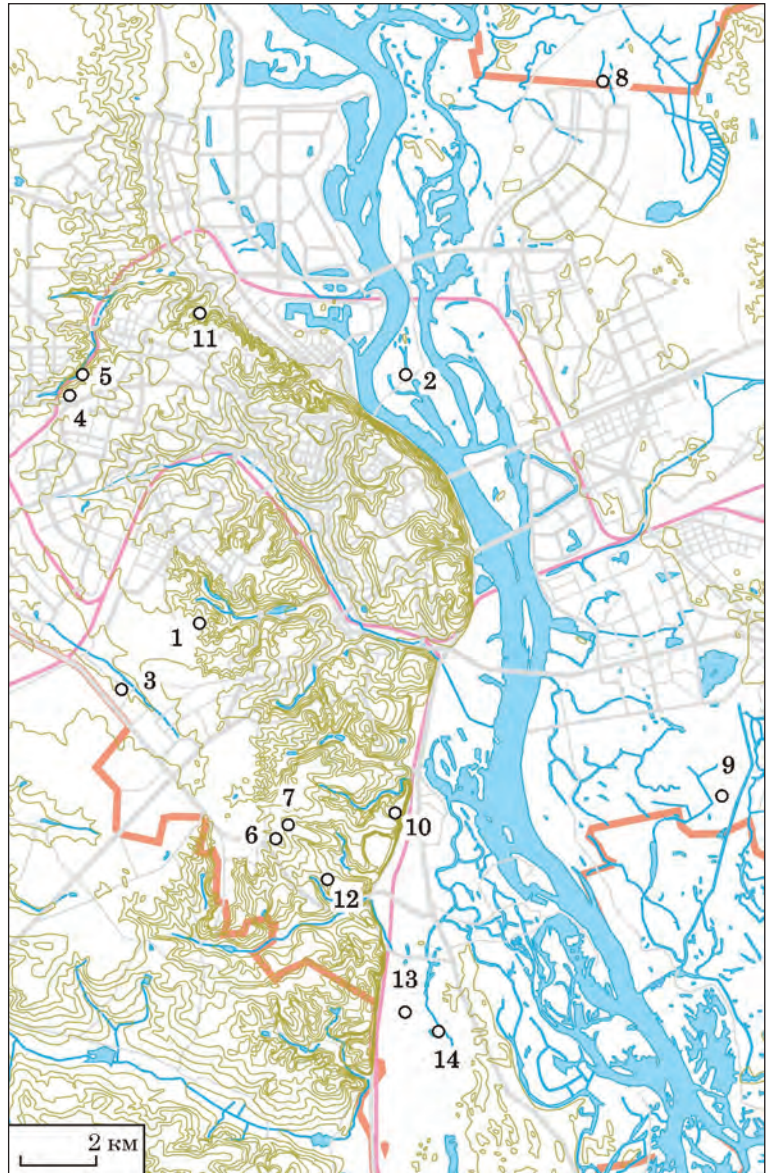


Рис. 2. Нові пам'ятки давньоруського часу, обстежені у 2011—2017 рр.

лівому березі Конюшинки. У XVIII ст. частина селищної забудови зайняла правий берег річечки, що підтверджують як картографічні матеріали (карта спірних земель Братського монастиря і магістрату 1746 р., план Києва 1799 р.), так і описана археологічна знахідка (Козюба, Чміль 2018, с. 30—32, рис. 4, 5).

Частина знахідок кераміки ранньомодерного часу пов'язана із хуторами, яких навколо Києва, за писемними джерелами, у цей час було понад півсотні. Сліди одного з хуторів було виявлено на північно-східному краю міста, за 2,7 км на схід від жилмасиву (пам'ятка Троещина 10). Вона розташована в лісі на піщаній борівій терасі корінного лівого берега Дніпра, на висоті 6 м над дзеркалом озера Алмазне (кар'єр на місці болота, яке з 1657 р. відоме під назвою Куричев). Під час огляду протипожежної борозни і її зачистки виявлено культурний

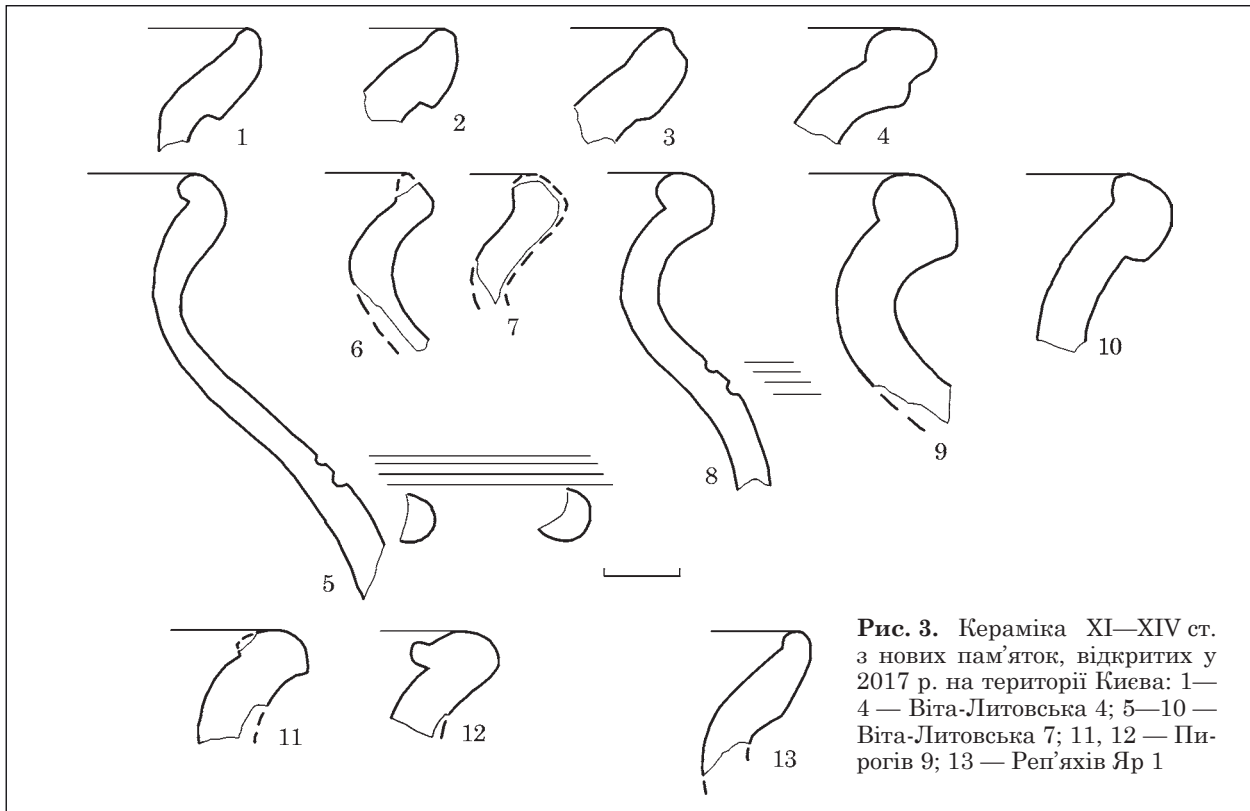


Рис. 3. Кераміка XI—XIV ст. з нових пам'яток, відкритих у 2017 р. на території Києва: 1—4 — Віта-Литовська; 5—10 — Віта-Литовська; 7, 11, 12 — Пирогів; 9, 13 — Реп'яхів Яр 1

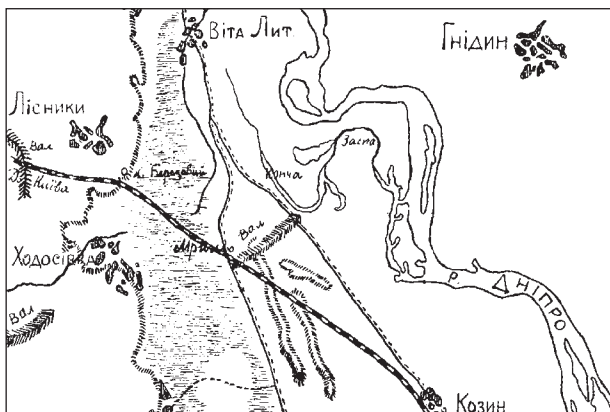


Рис. 4. Схема розташування змійового валу біля хут. Мриги, за публікацією Л. Добровольського 1927 р.

шар товщиною 0,3—0,5 м зі слідами пожежі. Знайдено понад півсотні уламків стінок гончарного посуду (деякі — з опіскою), 12 вінець горщиків, 5 вінець макотер, 5 ручок горщиків, денця, уламок покрішки. Посуд — з опіскою, пролощеним і штампованим орнаментом. Також виявлено уламки кахель без поливи, виробі із заліза, фрагменти міцної світло-жовтої цегли, кістки тварин. Орієнтовна площа пам'ятки — 30 × 15 м. За знахідками, хутір на цьому місці існував у кінці XVII—XVIII ст. (Козюба, Чміль 2018, с. 29—30, рис. 3).

На острові Муромець на території однойменного парку (колишнього «Парку Дружби народів»), вдалося виявити залишки хутора, який ми пов'язуємо із генерал-майором Василем Нейбушем — обер-комендантом Києва у 1730-х рр.

(Козюба, Вортман 2017, с. 220). Вони розташовані на дюнному підвищенні висотою 2 м на лівому березі р. Бобровні — протоки-стариці Дніпра. Довжина підвищення — 100 м, ширина — до 25 м. При шурфуванні центральної частини дюни було виявлено культурний шар товщиною 0,1 м, в якому знайдено матеріали XVIII ст.: 2 вінця горщиків (1 — з частиною ручки), уламки двох денць; димлена стінка горщика з пролощеним орнаментом, стінка горщика з опіскою та 4 інші, 5 уламків кахлі без поливи і орнаменту; уламок прозорого віконного патинованого скла; сколи жовтої цегли; кістку кози; кований цвях.

Хутір проіснував до рубежу XVIII—XIX ст. і згадується в описах Малоросійської губернії (Козюба 2015, с. 74; ред. Сохань 1997, с. 133). Він залишив слід у київській топоніміці — протока та ур. Небишівка на плані Дніпра 1914 р. Його позначено й на відомому плані київських островів землеміра Сноєвського початку XIX ст. (Маштаков 1912).

Серед інших пам'яток цього часу слід відзначити печеру біля місця колишньої Китаївської пасіки, позначену на плані Китаєво-Голосіївської дачі 1788 р. (Козюба, Ізотов 2013, с. 23). Печера розташована на північному схилі балки, що знаходиться за 0,5 км на південь від ур. Виноградного з комплексом печер XVIII ст., досліджених О. Д. Ертелем у 1911—1914 рр. Ймовірно місце розташування входу до цієї печери було виявлене автором у 2013 р. (Козюба 2014а, с. 304). Можна припустити, що ця печера пов'язана із згаданою Китаївською пасікою

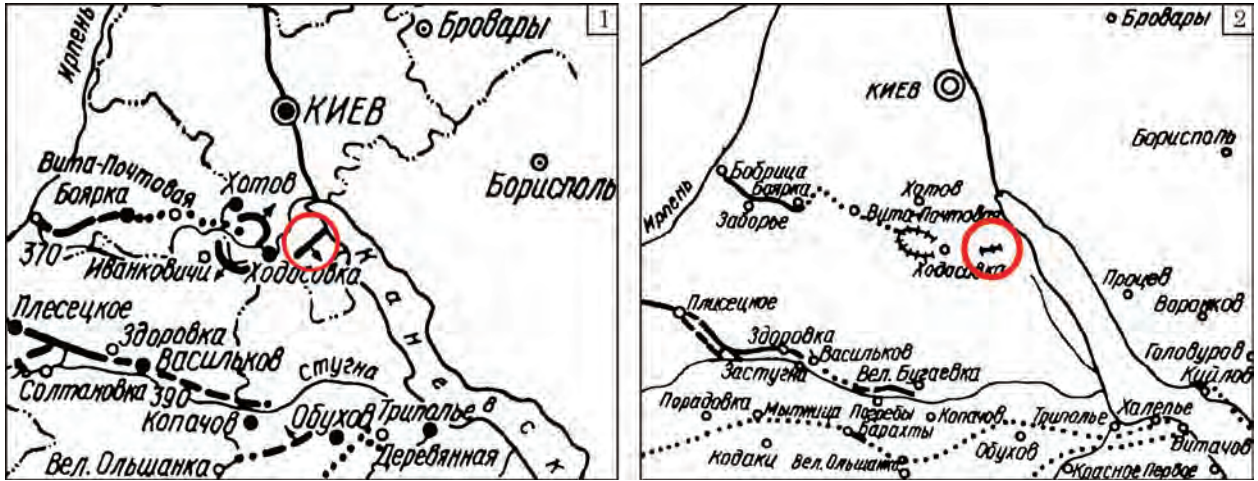


Рис. 5. Вал біля Мриг на схемах змійових валів А. Бугая 1979 р. (1) та М. Кучери 1987 р. (2)

і, ймовірно, мала господарське призначення. У такому випадку її функціонування припадає на другу половину XVIII ст.

У 2012 р. на північній околиці Києва в Пуща-Водицькому лісництві були виявлені залишки комплексу лісохімічного виробництва — буди. Пам'ятка розташована за 2,5 км на північний захід від площі Шевченка. До її складу входять два блюдцеподібні заглиблення, оточені валоподібними викидами землі, діаметром 25 і 15 м, кілька підвищень-викидів землі і ям. Цей тип

археологічної пам'ятки вперше виявлений на теренах міста (Козюба, Чекановський 2013).

Матеріали ранньомодерного часу також трапились на інших пам'ятках — Бортничі 5, 7, 10, 11, 14, Трухановому острові, Китаївському поселенні, Жулянах, що підтверджує історичні відомості про наявність розгалуженої системи заселення київських околиць у цей період і активне їх господарське використання.

Вал біля хутора Мриги. На південній околиці Києва розташований об'єкт, який у

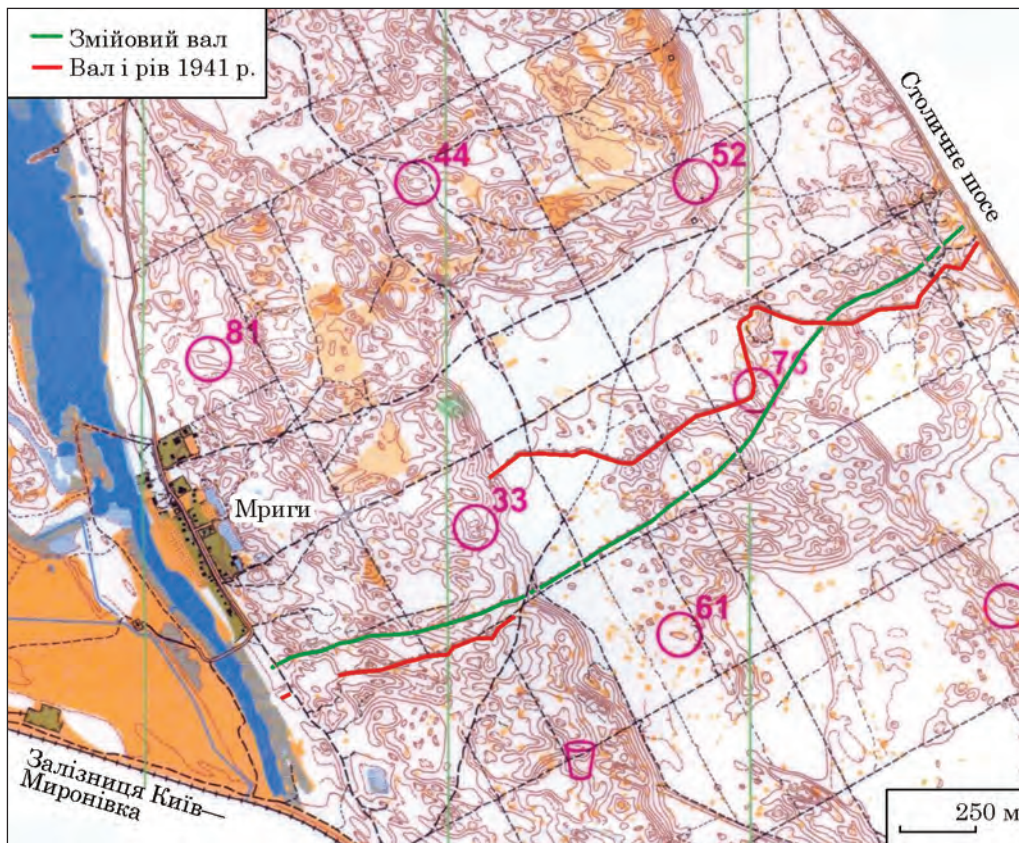


Рис. 6. План розташування змійового валу біля с. Мриги за результатами розвідок 2017—2018 рр.

спеціальній літературі пов'язують із Зміївним валом. Вперше на нього звернув увагу Л. П. Добровольський у своїй публікації-розвідці (Добровольський 1927). За його свідченнями, вал мав висоту до 2 м («трохи не на 1 сажінь заввишки») та ширину 6—7 м («не менше, як 10 кроків»), був прямолінійним («простолінійним»), а його траса не залежала від рельєфу місцевості. Лінія укріплення проходила із заходу на схід, повертаючи на північний схід і потім на північний схід — схід. При цьому на початковому західному відрізку рів простежувався лише із північного боку насипу, в той час як далі — з обох боків (Добровольський 1927, с. 229). Східний край валу закінчувався біля Києво-Трипільського шляху, що проходить «мало не краєм» стрімкого схилу підвищення над луговою затокою Конча (Добровольський 1927, с. 229—230). Дослідник визначив довжину валу у 3,5 версти, вказавши на його належність до Вітянсько-Бобрицької, найближчої до Києва, лінії укріплення великокнязівського часу (Добровольський 1927, с. 230, 231, 233). Ним також було складено схему розташування валу (Добровольський 1927, с. 231) (рис. 4).

Посилаючись на цю публікацію Л. П. Добровольського, коротку інформацію про вал (який отримав № 1) дала польська дослідниця Е. Ковальчик (Kowalczyk 1969, s. 158, 161, rys. 3). Одночасно з нею тематикою Зміївних валів займався А. С. Бугай, який погодився із датуванням Л. П. Добровольського валу біля Мриг. На схематичній карті зміївних валів Київщини, опублікованій дослідником у 1970 р., відрізок валу біля Мриг присутній під номером I-а (Бугай 1970, с. 76, рис.). Цей відрізок валу представлено й на інших планах валів А. С. Бугая, зокрема, в його статті «Змієві вали» у виданні Української Радянської Енциклопедії 1979 р. (Бугай 1979, с. 281). (рис. 5: 1).

Детально вивчаючи у 1970—80-х рр. проблематику зміївних валів, М. П. Кучера дослідив, у тому числі, і згаданий відрізок валу біля с. Мриги. Після першого огляду укріплення у 1985 р. М. П. Кучера звернув увагу на планувальні особливості валу, насамперед, лінійність його траси і наявність кутів на поворотах. Такі ознаки не характерні для зміївних валів давньоруської доби (X—XI ст.), натомість, притаманні укріпленням ранньозалізного часу. Тому дослідник у своїй монографії припустив, що цей вал скоріше пов'язаний із комплексом укріплень Великого Ходосівського (Кругликівського) городища ранньозалізного часу, яке займає велику площу між селами Ходосівка, Іванковичі і Хотів на захід від валу біля Мриг (Кучера 1987, с. 78, рис. 44) (рис. 5: 2). Після повторного вивчення валу біля с. Мриги у 1987 р., коли у розрізі валу було виявлено обвуглені залишки дерев'яної однорядної перекладної конструкції, аналогічної до дослідженої М. П. Кучерою у 1984 р. ділянки цієї ж оборонної лінії біля с. Забір'я, сумнівів у

дослідника щодо датування цього валу X—XI ст. вже не було (Кучера 1988, с. 1—4). Зміну погляду М. П. Кучера пояснив тим, що у 1985 р. він оглянув інший вал, розташований на північно-західній околиці с. Мриги (Кучера 1988, с. 1). У 1988 р. дослідник зробив план давнього валу¹. За детальним описом М. П. Кучери, вал мав висоту 0,4—0,7 м при ширині 7—8 м, а з його боків простежувався рів: зовнішній шириною 4—5 м при глибині 0,4—0,5 м і внутрішній шириною 3 м і глибиною 0,2—0,3 м (Кучера 1988, с. 2, 3; Петрашенко, Козюба 1993, с. 31, 32, 54, рис. 21).

Під час нашої розвідки восени 2017 р. було повністю пройдено трасу земляної споруди на схід від с. Мриги. Її довжина — 3,6 км. Вал має висоту 0,5—2 м і ширину 6—8 м. Перед ним проходить рів шириною 6 м і глибиною 1—2 м, який має стрімкий зовнішній край. Ближче до свого західного закінчення, де укріплення різко повертає на південь, воно проходить по схилу високої піщаної гряди, і тут насип валу відсутній, але наявний рів. Саме на цій ділянці збереглися лінії окопів, які пов'язані із ровом. Вал має багато геометричних поворотів, іноді навіть під прямим кутом. За 0,35 км на схід від західного краю валу нами були зафіксовані залишки вузькоколісного насипу залізниці Германівка—Київ, яку почали споруджувати у 1913 р., але не завершили. Описані вал з ровом виявились залишком оборонної лінії Києва 1941 р.

Повторне обстеження місцевості (разом із А. М. Оленичем) у травні 2018 р. дозволило виявити залишки давнього валу, які досліджувались і були описані Л. П. Добровольським і М. П. Кучерою (рис. 6). Довжина збереженої частини валу — 2,9 км. Він розпочинається за 100 м на південь — південний схід від повороту асфальтової дороги (кінець вул. Старообухівської) на південному краю с. Мриги і перерізаний ліською дорогою. Закінчення валу розташоване над Столичним шосе за 130 м на південний схід від асфальтового відгалуження з шосе, що йде по просіці до будмайданчика. Останні майже 100 м валу, які раніше виходили до краю Козинецького узвишшя над заплавою Дніпра, знищені трасою шосе. На більшій частині своєї траси вал має висоту лише 0,2—0,5 м при ширині до 10 м. Сліди ровів з обох боків насипу ледь помітні. На початку і при завершенні насип валу попсований окопами і бліндажами часів Другої світової війни. Насип валу потребує охорони через активне вирубування дерев у цій частині лісу з подальшим корчуванням пнів. У майбутньому необхідним є здійснення розрізу укріплення із ровами включно для уточнення його первинних розмірів, конструкції і датування.

Роботи по пошуку і вивченню нових пам'яток X—XVIII ст. на території м. Києва будуть продовжені в наступні роки.

1. У Науковому архіві ІА НАНУ автор статті не зміг виявити план М. П. Кучери.

ЛІТЕРАТУРА

Бугай, А. С. 1970. Змієві вали Київщини. *Український історичний журнал*, 6, с. 74-83.

Бугай, А. С. 1979. Змієві вали. В: Бажан, М. П. (ред.). *Українська Радянська Енциклопедія*. Видання 2, Київ: Українська радянська енциклопедія, 4, с. 281.

Добровольський, Л. 1927. Колишній наддніпрянський оборонний вал під Києвом (Мригі — Конча). *Записки історично-філологічного відділу УАН*, XII, с. 223-233.

Козюба, В. К., Ізотов, А. О. 2013. Межові кордони та історико-географічна характеристика Китаєво-Голосіївської лісової дачі кінця XVIII — початку XX ст. *Церква — наука — суспільство: питання взаємодії. Матеріали Одинадцятій Міжнародної наукової конференції, 29—31 травня 2013 р.*, с. 20-23.

Козюба, В. К., Чекановський, А. А. 2013. Пізньосередньовічна буда на північній околиці Києва. *Нові дослідження пам'яток козацької доби в Україні*, 22, с. 69-72.

Козюба, В. К. 2014а. Археологічні розвідки на території Києва. *Археологічні дослідження в Україні 2013 р.*, с. 305-306.

Козюба, В. 2014б. Нові пам'ятки другої половини XIII — XIV ст. на території Києва. *Нові дослідження пам'яток козацької доби в Україні*, 23, с. 98-101.

Козюба, В. К., Крижановський, В. О., Оногда, О. В. 2014. Дослідження об'єкту XV ст. на поселенні в Китаєві. *Археологічні дослідження в Україні 2013 р.*, с. 307-308.

Козюба, В. К., Оногда, О. В., Чміль, Л. В., Чекановський, А. А. 2015. Дослідження об'єкту XVI ст. біля Бортничів на південно-східній околиці Києва. *Археологічні дослідження в Україні 2014 р.*, с. 75-76.

Козюба, В. 2016. Археологічні пам'ятки Х — першої половини XIII століття на території сучасного Києва. *Opus Mixtum*, 4, с. 195-207.

Козюба, В. К. 2017. Нові давньоруські пам'ятки околиць Києва. *Археологія і давня історія України*, 1 (22), с. 148-158.

Козюба, В., Вортман, Д. 2017. Околиці Києва наприкінці XVIII століття: спроба картографічної реконструкції. *Антропологія простору. Культурний ландшафт Києва та околиць*, 1, с. 218-222.

Козюба, В., Чміль, Л. 2018. Нові археологічні пам'ятки ранньомодерного часу в Києві. *Нові дослідження пам'яток козацької доби в Україні*, 27, с. 27-33.

Кучера, М. П. 1987. *Змієві вали Середнього Поднепров'я*. Київ: Наукова думка.

Кучера, М. П. 1988. *Отчет об исследованиях Змиевых валов в 1988 году*. НА ІА НАНУ, ф. 64, 1988/15а.

Маштаків, П. Л. 1912. План левого берега Днепраот устья реки Десны до устья реки Черторыи, составленный землемером Сноевским. *Известия Отделения русского языка и словесности ИАН*, XVII, 3, с. 352-356.

Петрашенко, В. О., Козюба, В. К. 1993. *Археологічні пам'ятки басейну р. Віти в Київському Подніпров'ї*. Київ.

Сохань, П. С. (ред.). 1997. *Описи Лівобережної України кінця XVIII — початку XIX ст.* Київ: Наукова думка.

Тронько, П. (ред.). 1999. *Звіт пам'яток історії та культури України*: Енциклопедичне видання. Київ: Українська енциклопедія ім. М. П. Бажана, 1, ч. 1: А—Л.

Тронько, П. (ред.). 2003. *Звіт пам'яток історії та культури України*: Енциклопедичне видання. Київ: Українська енциклопедія ім. М. П. Бажана, 1, ч. 2: М—С.

Тронько, П. (ред.). 2011. *Звіт пам'яток історії та культури України*: Енциклопедичне видання. Київ: Українська енциклопедія ім. М. П. Бажана, 1, ч. 3: С—Я.

Kowalczyk, E. 1969. Waly Zmijowe. Ze studiow nad obrona stala ziem ruskich we wczesniejszym sredniowieczu. *Kwartalnik Historii Kultury Materialnej*, XVII, 2, s. 141-181.

REFERENCES

Buhai, A. S. 1970. Zmiiovi valy Kyivshchyny. *Ukrainskyi istorychnyi zhurnal*, 6, s. 74-83.

Buhai, A. S. 1979. Zmiievi valy. In: Bazhan, M. P. (ed.). *Ukrainska Radianska Entsyklopediia*. Vydannia 2. Kyiv: Ukrainska radjanska encyklopedia, 4, s. 281.

Dobrovolskyi, L. 1927. Kolyshnii naddnyprianskyi oboronnyi val pid Kyivom (Mryhi — Koncha). *Zapysky istorychno-filohichnoho viddilu UAN*, XII, s. 223-233.

Koziuba, V. K., Izotov, A. O. 2013. Mezhoivi kordony ta istoryko-geohrafichna kharakterystyka Kytaievo-Holosiiivskoi lisovoï dachi kintsia XVIII — pochatku XX st. *Tserkva — nauka — suspilstvo: pytannia vzaïemodii. materialy Odyndatsiatoi Mivzhnarodnoi naukovoi konferentsii, 29—31 travnia 2013 r.*, s. 20-23.

Koziuba, V. K., Chekanovskyi, A. A. 2013. Piznoserednovichna buda na pivnichnii okolytsi Kyieva. *Novi doslidzhennia pam'iatok kozatskoi doby v Ukraini*, 22, s. 69-72.

Koziuba, V. K. 2014a. Arkheolohichni rozvidky na terytorii Kyieva. *Arkheolohichni doslidzhennia v Ukraini 2013 r.*, s. 305-306.

Koziuba, V. 2014b. Novi pamiatky druhoi polovyny XIII — XIV st. na terytorii Kyieva. *Novi doslidzhennia pam'iatok kozatskoi doby v Ukraini*, 23, s. 98-101.

Koziuba, V. K., Kryzhanovskyi, V. O., Onohda, O. V. 2014. Doslidzhennia ob'iektu XV st. na poselenni v Kytaievi. *Arkheolohichni doslidzhennia v Ukraini 2013 r.*, s. 307-308.

Koziuba, V. K., Onohda, O. V., Chmil, L. V., Chekanovskyi, A. A. 2015. Doslidzhennia ob'iektu XVI st. bilia Bortnychiv na pïvdenno-skhidnii okolytsi Kyieva. *Arkheolohichni doslidzhennia v Ukraini 2014 r.*, s. 75-76.

Koziuba, V. 2016. Arkheolohichni pamiatky X — pershoi polovyny XIII stolittia na terytorii suchasnoho Kyieva. *Opus Mixtum*, 4, s. 195-207.

Koziuba, V. K. 2017. Novi davnoruski pamiatky okolyts Kyieva. *Arkheolohiia i davnia istoriia Ukrainy*, 1(22), s. 148-158.

Koziuba, V., Vortman, D. 2017. Okolytsi Kyieva naprykintsi XVIII stolittia: spoba kartohrafichnoi rekonstruktsii. *Antropolohiia prostoru. Kulturnyi landschaft Kyieva ta okolyts*, 1, s. 218-222.

Koziuba, V., Chmil, L. 2018. Novi arkheolohichni pamiatky rannomodernoho chasu v Kyievi. *Novi doslidzhennia pam'iatok kozatskoi doby v Ukraini*, 27, s. 27-33.

Kuchera, M. P. 1987. *Zmievu' valy' Srednego Podneprov'ya*. Kiev: Naukova dumka.

Kuchera, M. P. 1988. *Отчет об исследованиях Змиеву' валов в 1988 году*. НА ІА НАНУ, ф. 64, 1988/15а.

Mashtakov, P. L. 1912. Plan levogo berega Dnepraot ust'ya reki Desny' do ust'ya reki Chertoryi, sostavlennoy zemlemerom Snoevskim. *Izvestiya Otdeleniya russkogo yazyka i slovesnosti IAN*, XVII, 3, s. 352-356.

Petrashenko, V. O., Koziuba, V. K. 1993. *Arkheolohichni pamiatky baseinu r. Vity v Kyivskomu Podnyprov'i*. Kyiv.

Sokhan, P. S. (ed.). 1997. *Opysy Livoberezhnoi Ukrainy kintsia XVIII — pochatku XIX st.* Kyiv: Naukova dumka.

Tronko, P. (ed.). 1999. *Zvit pam'iatok istorii ta kultury Ukrainy*: Entsyklopedychne vydannia. Kyiv: Ukrainska entsyklopediia im. M. P. Bazhana, 1, ch. 1: A—L.

Tronko, P. (ed.). 2003. *Zvit pam'iatok istorii ta kultury Ukrainy*: Entsyklopedychne vydannia. Kyiv: Ukrainska entsyklopediia im. M. P. Bazhana, 1, ch. 2: M—S.

Tronko, P. (ed.). 2011. *Zvit pam'iatok istorii ta kultury Ukrainy*: Entsyklopedyehne vydannia. Kyiv: Ukrainaska entsyklopediia im. M. P. Bazhana, 1, ch. 3: S—Ia.

Kowalczyk, E. 1969. Waly Zmijowe. Ze studiow nad obrona stala ziem ruskich we wczesniejszym sredniowieczu. *Kwartalnik Historii Kultury Materialnej*, XVII, 2, s. 141-181.

V. K. Koziuba

NEW SITES OF THE Xth—XVIIIth CENTURIES IN KYIV (materials to the archaeological map)

62 archeological sites officially registered on the territory of Kyiv, 23 of which are of national, others — of local value. Half of these objects are architectural monuments or individual buildings (brick-burning furnaces, wooden water pipes, etc.). These sites are mostly located in the central historic part of the city. More common types of archaeological sites — hillforts, settlements, burial grounds. At the beginning of the XXIth century 76 sites of these types were known in the territory of Kyiv, of which only a few are with protected status now.

Since 2011, the author has conducted archaeological surveys in the city. Their purpose is to inspect the places of known archaeological sites and search for new ones. During this time, 78 sites were inspected, of which 61 were discovered for the first time. Among these open sites 27 dated to the Xth—XVIIIth centuries or contain finds of this time. 13 sites existed in epoch of Old Rus' (Xth—XIIIth centuries). Accordingly, today 72 sites of this period, 4 settlements, 38 settlements, 10 burial mounds and 4 ground cemetery, 8 monaster-

ies, 7 caves and 1 fortification rempart are registered in Kyiv.

Pottery of the second half of the XIIIth—XVIIth centuries was found at 10 sites. Magority of settlements dated to the early modern time — they were villages and farms around Kyiv. Their study allows us to find out in detail the extensive system of settlement at the Kyiv outskirts in this period and the active economic use of the latter.

A fortification rempart which has a length of 2.9 km was also inspected on the southern outskirts of the city. Its height is generally 0.2—0.5 m, width — up to 10 m. This fortification is believed to have been emerged at the turn of the Xth—XIth centuries in order to protect Kyiv from the attacks of nomads.

The discovery and study of new archaeological sites of the Middle Ages and early modern times allows us to explore the peculiarities of the emergence and development of settlement structures around one of the largest urban centers of Central and Eastern Europe, increases the number of sources on the historical urbanism of Kyiv, contributes to the memorial component of the socio-cultural development of the capital Of Ukraine.

Keywords: settlement, archeological site, Kyiv

Одержано 12.06.2018

КОЗЮБА Віталій Костянтинович, кандидат історичних наук, науковий співробітник, Інститут археології НАН України, вул. Володимирська 3, Київ, 01001, Україна, koziuba_vitalii@iananu.org.ua.

KOZIUBA Vitalii, PhD, Researcher, Institute of Archaeology, the National Academy of Sciences of Ukraine, Volodymyrska str. 3, Kyiv, 01001, Ukraine, koziuba_vitalii@iananu.org.ua.