

ДОСЛІДЖЕННЯ НА НОВОБУДОВАХ

УДК: 904.4(477.41)“653”

І. А. Готун, О. М. Казимір

СЕРЕДНЬОВІЧНІ СЕЛИЩА КИЇВСЬКИХ ПЕРЕДМІСТЬ ЗА РЕЗУЛЬТАТАМИ РОБІТ ОСТАННІХ СЕЗОНІВ

Публікація присвячена результатам вивчення Північною постійнодіючою експедицією Інституту археології НАНУ протягом останніх років пам'яток сільського типу в окрузі Києва. Аналізуються основні риси селищ Ходосівка-Рославське та Софіївська Борщагівка, характеризуються особливості матеріальної і деяких елементів духовної культури їхніх жителів. Розглядаються категорії знахідок, що засвідчують високий рівень розвитку середньовічних селищних структур.

Ключові слова: середньовічні селища, околиці Києва, житла, ями для збіжжя, землеробство, скотарство, ремесла і промисли, знаряддя праці, побутові речі, елементи озброєння, прикраси, культові предмети, давньоруська і монгольсько-литовська доба.

Координовані відділом давньоруської та середньовічної археології масштабні роботи на середньовічних селищах, організовані переважно у останній чверті ХХ ст. і підсумовані у низці фундаментальних видань, переконливо продемонстрували високий рівень розвитку південноруських селищних структур, паритетні відносини між містами та навколишніми неукріпленими пунктами. Означене явище цілком логічне, адже, як доведено фахівцями, у Східній Європі, на відміну від Західної, бурхливий розвиток міст зумовлювало отримання додаткового продукту, створеного у сільськогосподарському секторі економіки країни, і міста тут були передусім центрами сільської округи, що навіть привело до їх визначення як колективних феодальних замків (Куза 1983, с. 11—14; Толочко 1985, с. 5, 6, 13; 1989, с. 79, 233; Моця 1990; 1993; 1995, с. 141; 1996, с. 45 та ін.). Перед дослідниками названих двох категорій

пам'яток постало завдання не протиставляти вказані соціально-економічні феномени, а розглядати їх у формаційній єдності, оскільки правильне розуміння природи міст Київської Русі багато в чому залежить від знання господарської структури їх округи, її економічного і демографічного потенціалу та природних умов (Толочко 1990, с. 3 та ін.) і ті, хто займається вивченням південноруських поселень, практикують саме окреслений підхід (Мовчан 1992, с. 31; Шекун 1992, с. 52; Возний 2005, с. 191; 2009; Моця 2011; Готун та ін. 2013b, с. 23; Готун 2017, с. 61 та ін.).

Матеріальний проявом сільської агломерації, що забезпечувала столицю князівства засобами для існування, слугує доволі детально вивчене скупчення пам'яток між Дніпром та нижньою течією Десни. Дослідники неодноразово наводили літописне свідчення, що у названому мікрорегіоні знаходилась «вся жизнь» чернігівських князів (Веремейчик 1994, с. 5; Шекун, Веремейчик 1999, с. 3), а М. С. Грушевський зауважував про неї, що «всі засоби чернігівської династії і чернігівського боярства були на півночі в Задесенні та придніпровській Сіверщині. Тут великі князі й боярські села... пасіки і риболовлі...» (Грушевський 1928, с. 108). Поза сумнівом, аналогічну зону забезпечення мав і столичний мегаполіс, проте матеріалів для його характеристики у порівнянні з Черніговом відчутно менше. Частково це зумовлено розмірами сучасної території міста, яке поглинуло окремі елементи колишньої приміської інфраструктури, частково — ступенем вивчення вказаної категорії пам'яток. Вважають, що наявні навколо столиці топоніми «Княжичі», «Ольжичі» тощо маркують населені пункти, які належали представникам київсь-

кої династії (у цьому випадку можна провести паралель зі згаданим літописом розміщеним поблизу Новгород-Сіверського Ігоревим сільцем), водночас їх археологічні відповідники залишаються поки що невивченими. На окремих пунктах, хай незначні за обсягом, роботи проведені, та самі пам'ятки (Віта-Поштова, Білогородка I, Лука, Забір'я, Велика Бугаївка, Крушинка тощо) могли бути пов'язаними не безпосередньо з Києвом, а з сусідніми укріпленими центрами. Та й виокремлення власне передмість із всього масиву населених пунктів Київської землі теж доволі проблематичне, хоч їх, імовірно, складали ті соціально-економічні утворення, з яких до столиці можна дістатись протягом дня. Б. О. Рибаків вважав, що саме містяни — майстри й купці, воїни та мореплавці видозмінили давнє поняття крихітного сільського світу (в один день шляху!), розширивши його рамки до поняття «весь світ» (Рибаків 1984, с. 317). Не вдаючись до аналізу рівня обмеженості світогляду сільського населення Русі і метричної складової «одного дня шляху», слід відзначити, що київською околицею в літературі названі села, слободи, феодалні двори й монастирі, які складали зі столицею єдиний соціально-економічний організм і знаходились за 3—6, іноді — 12 км від основного міського ядра (Мовчан 1993, с. 5), а днем шляху від Києва фахівці визначали радіус збуту продукції міських гончарів (Сагайдак 1991, с. 120). Варто зауважити, що стосовно інших міст Русі, зокрема Полоцька, вчені відзначали існування поселень-супутників у радіусі 4—5 км, простеживши господарську діяльність містян у XIII ст. і на територіях, віддалених на 14 км (Климов 2012, с. 89, 90), що співвідноситься з польськими землями, де так звані службові поселення концентрувались не далі 30 км від резиденції князя, визначених днем шляху селянина і засвідчених середньовічними документами (Modzelewski 2000, s. 22, 28, 29). І хоч проблему давньокиївської округи розглядали не в одній публікації, у тому числі — в узагальнюючих працях П. П. Толочка й І. І. Мовчана (Толочко 1972, с. 149—171; 1980, с. 114—163; 1983, с. 88—96; Мовчан 1993, с. 22—46, 125—160 та ін.), увагу звертали або на пункти у межах сучасної столиці (Китаєве, Предславине, Дорогожичі, Шелвове, Угорське, Берестове, Клов, серед яких репрезентовані й укріплені двори), або на досить віддалені осередки. За спостереженням П. П. Толочка, це зумовлене недостатньою археологічною вивченістю околних районів давнього Києва в сукупності з неможливістю з'ясувати цілу низку питань їх історико-топографічних характеристик попри високу щільність населення Київської землі навіть за умов постійної загрози набігу кочовиків (Толочко 1972, с. 171; 1980, с. 115).

Отже, станом на кінець XX ст. уявлення про сільську округу Києва базувались на ре-

зультатах незначних за площею (порівняно з такими пам'ятками як Автунічі, Ліскове, Григорівка) досліджень поселень Предславине (Мовчан, Моця 1977; Мовчан 1993, с. 45), Теремки (Івакін, Сергеева 1993), селищ в ур. Угорське та у Наводницькій балці (Мовчан та ін. 2001; Козюба 2008, с. 135, 138—156), ще менших за обсягами розкопок у Новосілках і Круглику (Серов 1997, с. 107), дещо ширших, та практично недокументованих робіт на поселенні Кременище (Бідзіля, Паньков 2000 с. 106—108) і початкових етапів вивчення Софіївської Борщагівки (Моця, Козюба, Шевцова 1993; Готун, Моця 1993; Готун, Петраускас, Шевцова 1997; Осадчий, Філюк 1999), до яких нещодавно додалися теж незначні за обсягами роботи у Петрушках (Петраускас та ін. 2012). Ще менше інформації стосовно пункту на правому березі Либеді в районі Караваєвих дач, який до робіт на її лівому березі ототожнювали з Предславиним (Толочко 1972, с. 152), поселень Гатне-Добрий дуб і Ходосівка-Рябківщина (Петрашенко, Козюба 1993, с. 7, 25), селища в Маріїнському парку (Мовчан, Боровський, Сиром'ятников 2001; Козюба 2008, с. 135), де стан збереженості об'єктів не дає загального уявлення про їхні конструктивні особливості. Те ж саме стосується і зафіксованих В. Д. Дяденком заглиблень від жител у Софіївській Борщагівці, згаданих О. В. Серовим лише як факт. Тому масштабні розкопки Північної експедиції ІА НАНУ з 2007 р. — поселення Ходосівка-Рославське, де відкрита площа складала понад 4900 м², а з 2010 р. — лівобережної частини селища в Софіївській Борщагівці, на якому розкрито 15300 м² (крім 1500 і 6900 м², розкопаних, відповідно, на правобережній і лівобережній частинах пункту впродовж 1990-х рр.) суттєво поповнили джерельну базу з проблематики селищ київських околиць. Слід наголосити, що на останніх двох пам'ятках досить наукомісткі матеріали отримані і в останні сезони, причому, для кожного з них властиві не лише збільшення статистичних показників, а й щорічні певні відкриття, незважаючи на зосередження робіт у Ходосівці у периферійній частині, де споруди майже відсутні. На результатах цих досліджень варто зупинитися детальніше.

Однією із основних рис матеріальної культури будь-якого соціально-економічного організму виступають об'єкти масової забудови. В ході недавніх робіт відкрито як рештки наземних споруд (Ходосівка-Рославське), так і заглиблення від ям у долівці останніх і від окремих будівель, впущених у шар (Ходосівка-Рославське, Софіївська Борщагівка).

Основні характеристики вивчених останнім часом жител приміських пунктів вже введені до наукового обігу (Готун 2015; Казимір та ін. 2015а, с. 91—94, рис. 2; 2015b, с. 87—90, рис. 2; 2016а, с. 69—71, рис. 3; 2016b, с. 72, 73, рис. 1),

найбільше число будинків — 17 (№ 1/95¹, 1/97, 18, 50, 54, 71, 119, 137, 144, 145, 147, 155, 160, 12/III, 14/III, 3/IV, 15/IV) — було досліджено на селищі Софіївська Борщагівка, хоч стан окремих (№ 54) не дає змоги характеризувати об'єкти детально. Прямокутні, квадратні чи близькі до названих у плані, розмірами від $3,2 \times 3,2$ і $3,2 \times 3,4$ м до $4,55 \times 4,9$ і $4,7 \times 4,9$ м, простежені у глибину на 0,25—1,20 м. Одна споруда була двокамерною, основна її частина мала розміри $3,2 \times 5,2$ м, допоміжна — $3,9$ — $4,9 \times 5,0$ м, загальна довжина цього житла становила 8,2 м за ширини 4,90 м. Зорієнтовані вони, іноді з незначним (сезонним?) відхиленням за сторонами світу кутами або стінами (відповідно, 5 і 11 об'єктів). У трьох і, можливо, четвертому випадках до будівель з півночі, північного заходу або заходу примикав складений 1—3 сходинками вхід, ще у трьох — трапецієподібне чи напівкругле приміщення легкої конструкції. У трьох спорудах вздовж стін виявлені рештки обвуглених колод. По кутах заглиблених частин об'єктів (крім № 1/97) простежені ями від стовпів, у семи будинках додаткові ями наявні також посередині стін, біля довгих стін, посередині котловану. Деякі можуть маркувати сліди входу, рештки припічних конструкцій. В одній будівлі у материк простежені відбитки нижніх деталей конструкції стін. Два житла мали ямки від ймовірних нерухомих меблів, ще п'ять — господарські ями, одне — передпічну. Відзначено по два випадки фіксації обпаленої глиняної долівки і слідів її підмазки та один (у двокамерному, № 14/III) — залишків спрямованої паралельно входу підлоги з дощок.

Печі, крім об'єктів, де даних для їх характеристики недостатньо (у одному випадку вцілів лише аморфний масив обпаленої та пластичної глини, в інших — нижні 2—5 см на площі $0,2 \times 0,4$ і $0,9 \times 1,0$ м) загалом властиві синхронним спорудам півдня Русі. Зведені з глини, в одному житлі зафіксовано два шари стінок, у п'яти — сліди в них каркасу з прутів, у одному (об'єкт 12/III) виявлені у складі тіла печі валуни, ще в одному за відбитками дерев'яних конструкцій у материковій долівці простежені рештки опічка. У чотирьох будівлях печі розташовані у ближньому кутку, по одному випадку — ліворуч та праворуч від входу, в одному — у дальньому, челюстями до центру споруди, ще в трьох — ліворуч і у двох праворуч від входу, челюстями до останнього. Де взаєморозташування печі і входу не простежене, відзначено розміщення опалювального пристрою у північно-західному куті (два випадки) та північному

або південно-західному, челюстями на південь (по одному випадку). П'ять печей підковоподібні, одна — ближча до підпрямокутної, одна — неправильна підквадратна, ще одна — підквадратно-підковоподібна. Відзначено різні розміри опалювальних споруд: від $1,06 \times 1,15$ до $1,4 \times 1,5$ та $1,52 \times 1,64$ м. У всіх будівлях, за винятком однієї, зафіксовані сліди додаткових припічних конструкцій у вигляді ям від стовпів. Відзначено зведення опалювального пристрою на долівці або на підсипці у двох випадках — з шару, ще в одному — з материкової породи, у трьох — з глини. Простежено два випадки заглиблення череня в материк, причому в одному він зведений на прошарку заповнення споруди. У десяти об'єктах черинь налічував від двох до шести шарів, де у семи вони були заміщені битою керамікою (до трьох горизонтів), в одному — кістками тварин. В об'єктах 18 та 14/III печі були обладнані жаровнями, причому, у першому зафіксовано значне число уламків жорен, що може вказувати на зосередження у споруді просушування та подальшого розмелювання зерна.

У заповненні жител зібрані уламки різночасового посуду доби Русі, у т. ч. денця з тавром-двозубцем з відхиленими назовні верхніми краями зубців та тризубцем з коротким центральним зубцем і відігнутими бічними, уламки світильників, горщики і глеки та їх розвали, остеологічні знахідки, цілі й фрагментовані залізні ножі, голки, пластини, цвяхи (в об'єкті 12/III — понад 30, 14/III — *in situ* у дошках підлоги), накладки, окуття, коса, серп, наконечники стріл, гостроконечник, зубило, долото, кресало, ключі, ножиці, відерна дужка, кільце, прикипіль до денця горщика дещо випуклий диск з фестончастим краєм і отвором у центрі, інші вироби, фрагменти скляних браслетів і посуду, мінеральні й скляні намистини, кільцеподібна фібула зі скляними вставками, уламки браслетів і персня, хрест-тільник, пластини з кольорових металів, кам'яні бруски, розтиральники, уламки жорен, шматки плінфи й керамічних плиток, кубик золотоскляної смальти, шиферні пряслиця давньоруського часу та керамічні попередніх епох, кістяні гребені, проколки, гудзики.

Нещодавно на пункті розкопано ще два будинки — об'єкти 164 і 166 розкопу I (рис. 1: 1, 2). Житла зорієнтовані стінками за осями сторін світу з незначним відхиленням, підпрямокутні із заокругленими кутами, розмірами відповідно, $2,40 \times 3,30$ та $3,56 \times 4,96$ м, з невеликим тамбуром-входом зі сходу розмірами, відповідно, $0,8 \times 0,8$ та $1,16 \times 1,40$ м. Їх верхні частини пошкоджені, простежене заповнення заходило у материк на 0,06—0,41 м та 0,48—0,67 м. На дні об'єкта 166 наявний шар глини потужністю до 0,25 м, що забагато для підмазки долівки. Дно споруд пласке, стінки дещо похилі. Із їх заповнення походили уламки кружального по-

1. Тут і далі у випадку зі складними номерами об'єктів арабські символи у знаменнику відповідають останнім цифрам року розкопок пам'ятки Дніпровською давньоруською експедицією ІА АН України та експедицією Київського обласного центру охорони пам'яток, римські — номерам розкопів Північної експедиції ІА НАНУ.

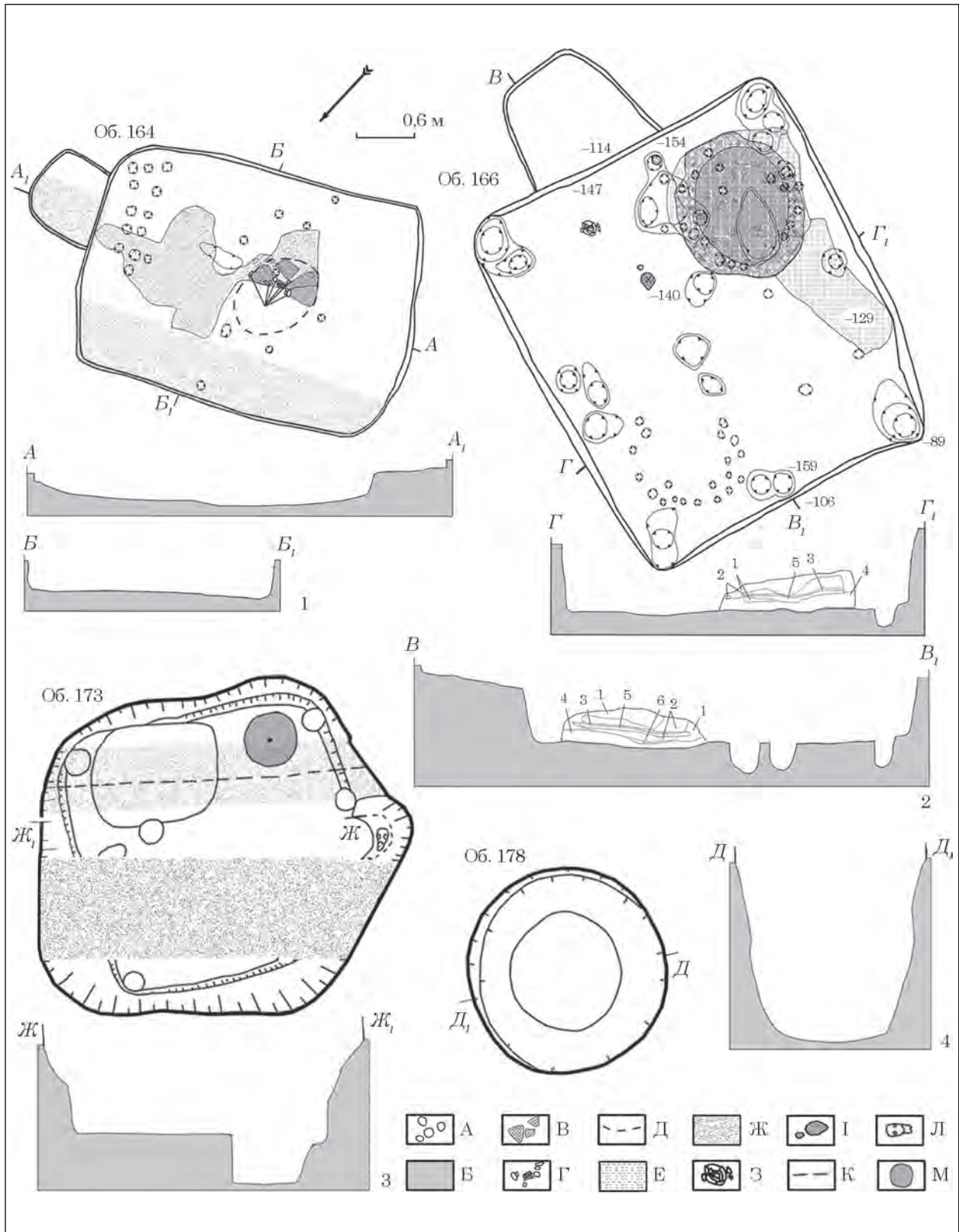


Рис. 1. Приклади споруд різного призначення з розкопок 2016–2017 рр. селища Софіївська Борщагівка, плани і профілі. **Умовні позначення:** А — стовпові ями; В — материк; В₁ — черинь печі; Г — кераміка у заощенні череня; Д — межі пропеченого шару на місці зруйнованого чериня; Е — печина від зруйнованого опалювального пристрою; Ж — перекоп; З — розвал посудини; І — каміння; К — кабель; Л — череп дрібного копитного; М — жорна. **Цифрами на розрізах позначені:** 1 — сіро-зелена та гірчична глина — тіло печі; 2 — темно-червона та теракотова глина — внутрішня поверхня стін та склепіння; 3 — чорний насичений вугликами й сажею прошарок — поверхня череня; 4 — темно-сірий мішаний супісок із вкрапленнями жовтого піску та коричневого озалізованого суглинку — шар підсіпки; 5 — темно-коричнева пропечена глина — черинь печі; 6 — жовтий пісок

суду другої половини XI — середини XII ст., залізни ножі, цвяхи, кресало, шило, ключ, уламки серпа, неатрибутовані вироби, шиферне пряслице, кам'яні точильний брусок і розтиральники, бронзовий бубонець, кістяні астрагали з прокресленими лініями й отворами, остеологічний матеріал тощо. Зруйновані залишки опалювального пристрою в об'єкті 164 виявлені у східній та південно-західній чвертях котловану, а рештки череня й кераміка — ймовірно сліди замощення — на площі $1,4 \times 1,0$ м на оточеному шістьма ямами від кілків — можливими слідами опічка — $1\text{—}4$ -сантиметровому пропеченому материковому останці у його центрі з деяким зміщенням до південної стіни. Челюсті, схоже, були спрямовані до входу: тут відсутні сліди каркасу і викопана невелика (припічна?) яма. Інтер'єр об'єкта 166 зазнав відчутних змін. Сліди однієї печі у вигляді двадцяти, іноді парних, ям від кілків простежені навпроти входу у дальньому, південно-західному куті. Таке розміщення властиве ранньослов'янським будинкам, а за часів Русі трапляється як виняток. Проміжок у каркасі вказує на спрямування її челюстів на вхід, а наявні тут дві пари стовпових ям — на влаштування додаткових припічних конструкцій, хоч їх могли залишити меблі другого етапу. У кутку біля входу, челюстями до останнього, на місці ями, на шарі підсіпки теж із застосуванням каркасу (розчищено понад 20 ямок від кілків) зведена нова піч розмірами $1,35 \times 1,60$ м. Дійшла до нас у вигляді розвалу стін і склепіння дещо вище рівня вкритого вуглистим прошарком череня та шматків обпаленої й пластичної глини між вцілілими рештками печі і тильною стіною будівлі. В об'єкті 164 крім опалювального пристрою простежені три окремі ями від стовпів: посередині північної стіни, біля західної половини південної й під піччю, у її центрі. Ще тринадцять розміщені навпроти входу у два—три ряди і, ймовірно, маркують конструкцію, пов'язану з останнім. По кутах і посередині стін об'єкта 166 виявлені стовпові ями, іноді парні; розташована біля входу містила камінь. Ще кілька ямок зафіксовані між вцілілою піччю і тильною стіною житла. Обидва будинки входять до складу вивченого у цій частині селища локального скупчення низки житлових і побутово-господарських споруд. Центральне розташування печі об'єкта 164 та незначні розміри будівлі вказують на те, що ідентифікація з житлом у наведеному випадку умовна (Казимір та ін. 2018b, с. 89, 90, рис. 1).

Функціональна ідентифікація більшості об'єктів за особливостями їх конструкції з огляду на відсутність специфічних рис ускладнена, але окремі з-поміж них виділяються. Вже згадані яма для зберігання продуктів з розвалами горщиків у заповненні, які, судячи з опрацьованих О. П. Журавльовим археозоологічних знахідок, містили страву, подібну до сучасного холодцю; об'єкти для такого зберігання м'ясної

їжі були відзначені й на інших пам'ятках (Крыласова 2010, с. 263, 264) і об'єднані попарно чотири вогнища, які зазвичай ототожнюють з літніми кухнями, на правобережній частині селища Софіївська Борщагівка (Готун, Моця 1993, с. 78; Моця, Козюба, Шевцова 1993, с. 100), а також стовпова наземна будівля зі зруйнованим зведеним на каркасі з кілків опалювальним чи теплотехнічним пристроєм з уламками посуду в нижній частині та ямами в долівці й обшита колодами заглиблена на $1,11$ м підквдратна споруда зі стовповими ямами в кутах на лівобережній частині цього пункту (Готун 2015, с. 207, 209—297, 299; Казимір та ін. 2014, с. 151, 152, рис. 1; 2015a, с. 93, 94, рис. 2). Ще чотири об'єкти з названої ділянки селища підпрямокутні, розмірами від $1,9 \times 2,1$ до $2,6 \times 3,8$ м, впущені в материк на $0,13\text{—}0,54$ м. Дві з них мали ями по кутах і вздовж вцілілої частини стін, одна — по кутах, ще одна — вздовж протилежних стін, у одній долівка була підмазана глиною. Один об'єкт округло-овальний ($2,5 \times 2,9$ м) у плані, завглибшки $0,15$ м, лінзоподібний, із залишками зведеної у 5 -сантиметровому заглибленні на каркасі з 18 прутів печі і попелом та гумусованим ґрунтом. Наступний дійшов до нас у вигляді чотирьох ям від стовпів (?) діаметром $0,3$ і $0,19$ м, $0,14\text{—}0,41$ м завглибшки (Казимір та ін. 2016a, с. 70).

Серед об'єктів звітного сезону — № 173 (рис. 1: 3). На тлі материка виявлений як неправильної форми супіщана пляма розмірами $3,6 \times 3,2$ м, пошкоджена двома сучасними траншеями. З рівня фіксації спрямована кутами приблизно за сторонами світу споруда лійкоподібна, нижче має прямовисні стіни і підквдратну форму. Заходила у материк на 1 м, на її долівці простежено 5 -сантиметровий прошарок глини, вище — супіщані шари і прошарки. У кутах і біля північно-східної й південно-західної стін розчищено стовпові ями, біля східного кута — впущену на $0,55$ м у материк овальну, $1,0 \times 0,7$ м, заповнену сіро-коричневим мішаним супіском яму з майже прямовисними стінками. Поблизу південного кута будівлі знайдено лежак жорен, біля південно-західної стіни — череп свійської кози (?), а загалом у заповненні — уламки кружальної кераміки доби Київської Русі, остеологічний матеріал.

На багатьох південноруських селищах зафіксовані глекоподібної, грушоподібної чи дзвоноподібної форми ями для збіжжя. Народознавчі студії засвідчують, що такі об'єкти використовували для зберігання посівного запасу, тоді як призначене для споживання зерно перебувало у коморах чи у подібних ямах, облаштованих безпосередньо в житлах (хоч у конструктивно схожих заглибленнях могли також зберігати інші продукти, зокрема м'ясо, рибу тощо, на що вказує аналіз остеологічних матеріалів із їх заповнення). Серед господарських споруд цього призначення — вивчені на Софіївсько-Борща-

гівському селищі п'ять об'єктів у його правобережній частині та два десятки у лівобережній: діаметром 1,2—1,9 і 0,8—2,6 м завглибшки, з скупцями заповненням і 2—10-сантиметровою глиняною підмазкою на дні та стінах (три випадки) або лише на дні (два випадки, причому, в одному підмазка дна пропечена до жовтогарячого кольору). Окремі з них циліндричні, однак, враховуючи нещільні породи, якими на пам'ятці складено материк, логічно вбачати в них об'єкти традиційної форми з обваленою горловиною. Зернові ями доволі часто тяжіють до синхронних жител. Прикладом можуть слугувати об'єкти 2/IV і 9/IV за 1,5 і 2 м від житла 3/IV; 13/IV за 2—3 м від жител 3/IV і 15/IV; 14/IV майже впритул до житла 15/IV. Водночас, досліджено і ями, доволі віддалені від споруд житлового призначення. І якщо у випадку з об'єктом 8/III або 29/IV відсутність зв'язку логічно пояснити наявністю неподалік невивчених площ чи ділянок зі знищеними культурними нашаруваннями, то стосовно інших, де прилегла територія досліджена на досить значній відстані, варто вбачати їх відокремлене зведення (Готун, Моця 1993, с. 78; Моця, Козюба, Шевцова 1993, с. 100; Казимір та ін. 2015а, с. 91—94, рис. 2; 2015b, с. 89, 90, рис. 2; 2016а, с. 70).

Об'єкти вказаного призначення на розкопах I і V вивчені і в 2016—2017 рр. Округлі в плані, діаметром 0,95—2,0 м, до 1,96 м завглибшки, з підбоям у нижній частині. У деяких виявлені прошарки зітлілих злаків, а заповнення містило остеологічні, керамічні та речові знахідки, властиві навколишнім нашаруванням. Особливості споруд цього призначення демонструє досліджений у 2017 р. об'єкт 178 (рис. 1: 4).

Спостереження за специфікою взаєморозташування об'єктів на селищі Софіївська Борщагівка дозволило простежити розміщення жител в оточенні побутово-господарських об'єктів, що дає підстави вбачати формування тут садибних комплексів. Зафіксована на пункті і відчутна концентрація будівель на узвишші біля вигину русла річки у північній частині селища. Їх спрямування приблизно вздовж однієї лінії і наявність неподалік паралельного ряду засвідчує існування на поселенні елементів вуличного планування. З урахуванням значної поки що невивченої площі та попри наявність жител і поза вказаним скупченням, назване явище вказує на існування на пам'ятці певних традицій освоєння території, хоч остаточні висновки будуть логічними по завершенню розкопок і опрацювання їх результатів.

Основними видами занять сільського населення середньовічної доби традиційно вважають землеробство та скотарство. Зазвичай, рівень розвитку першого характеризують знаряддя обробки ґрунту і збирання врожаю. І якщо розміщеному на підвищенні заплави поселенню Ходосівка-Рославське притаманні

специфічні металеві частини орних знарядь, розташовані на схилах чорноземної рівнини Софіївській Борщагівці властиві виробни аналогії яким на синхронних пам'ятках відомі ширше. Серед недавніх матеріалів з пункту — втульчастий широколопатевої наральник з деякою асиметрією плічок. Знаряддя для збирання врожаю репрезентовані цілими та фрагментованими серпами й косами (Готун, Сухонос, Казимір 2013, с. 186, 187, 196, рис. 1: 1, 5, 7, 9, 11; Готун та ін., 2016b, с. 63, рис. 1: 24; Казимір та ін. 2014, с. 152, рис. 1: 25—30; 2015а, с. 92, рис. 1: 8; 2015b, с. 88, рис. 1: 1, 2; 2016а, с. 90, рис. 2: 8; 2018b, с. 68, рис. 2 та ін.), представленими і в числі недавніх знахідок (рис. 2: 1). Здійснений Г. О. Пашкевич і С. А. Горбаненком аналіз відбитків зернівок на кераміці й обмазці із селища Ходосівка-Рославське дозволив виділити жито посівне, пшениці голозерну та плівчасті однозернянку і двозернянку, ячмінь плівчастий, просо. Знайдено на пам'ятці зернівки гороху посівного, низки бур'янів. Попри різні ландшафтні умови, на Софіївській Борщагівці палеоетноботанічна картина виявилась практично ідентичною: пшениці м'якої голозерної та двозернянка, жито, просо, овес посівний, ячмінь плівчастий, хоч відзначено наявність і засмічувача — вівсюга. Виявлені у 2017 р. на Ходосівці-Рославському шматки шкаралупи волоського горіха очевидно відображають не садівництво, а торгівлю. Населення Русі знало названі плоди, що засвідчено знахідками з Києва, Полоцька та інших пунктів (Козловська, Пашкевич, Хамайко 2012, с. 257, 258, рис. 2; Штыхов, Бектинев 2012, с. 374), але даних відносно культивування означених дерев на Русі знайти не вдалось. Про специфіку землеробства в регіоні можна судити і за знаряддями для обробки ґрунту та збирання врожаю, виявленими на селищі Петрушки (Готун та ін. 2013b, с. 26, 27, рис. 2: 3—5) і знайденим біля Боярки депозитарієм у складі коси, семи черешкових серпів, втульчастого широколопатевого наральника без помітної асиметрії плічок, трьох втульчастих і двох провушних мотичок та чересла і дещо крупнішого однотипного описаному вище наральника з фондів Боярського краєзнавчого музею (Готун та ін. 2016а; Готун, Горбаненко 2016b). Знахідки не пов'язані з конкретним пунктом, але відображають особливості сільського господарства столичних передмість. А наприкінці I тис. населення регіону послугоувалось плугом із втульчастим череслом, що засвідчує фіксація знаряддя на селищі Ходосівка-Козаків яр. Суттєво, що випадки фіксації подібних виробів на півдні Східної Європи поодинокі (Готун, Горбаненко 2016а, с. 158, 159, рис. 2). Нагадаємо, що за усталеною думкою, серпи маркують вирощування зернових, а коси застосовували для заготівлі сіна в умовах стійлого утримання худоби. Остаточні висновки

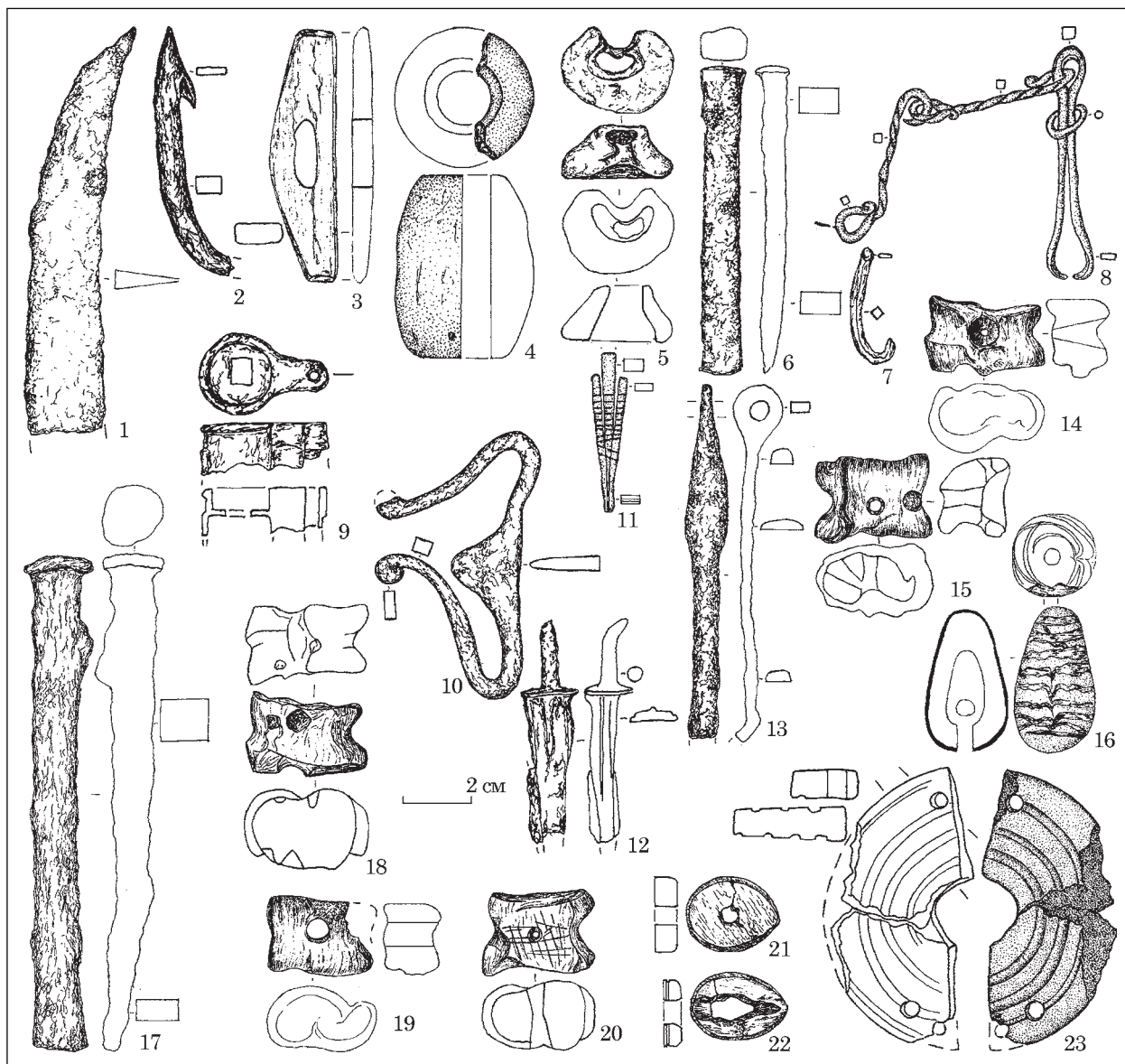


Рис. 2. Цілі й фрагментовані сільськогосподарські, ремісничі і промислові знаряддя, побутові речі, полив'яна писанка, пірофілітовий диск і таранні кістки дрібної рогатої худоби з поселень Софіївська Борщагівка (1, 5, 9, 10, 12, 14—20, 23) та Ходосівка-Рославське (3, 4, 6—8, 11, 13, 21, 22) і фондів Боярського краєзнавчого музею (2)

щодо специфіки галузі стануть можливими після завершення аналізу складу стада за остеологічними знахідками, на нинішньому етапі за даними О. П. Журавльова та О. Г. Сенюка можна констатувати існування на поселеннях Ходосівська-Рославське і Софіївська Борщагівка свійських бика, вівці, свині, коня, собаки та kota, а на селищі Ходосівка-Рославське — ще й кози. Конярство в Ходосівці засвідчене і знахідкою рогової застіжки для кінських пуг (рис. 2: 3). Деякі матеріали, зокрема наявні серед кухонних відходів, за даними С. Ю. Тайкової, кістки домашньої курки (Тайкова 2016) вказують і на птахівництво у господарській спеціалізації жителів обох пунктів.

Матеріали попередніх сезонів, за результатами опрацювання О. П. Журавльовим і О. Г. Сенюком археозоологічних знахідок з се-

лиц у Ходосівці й Софіївській Борщагівці дозволили вбачати об'єктами полювання зайця русака, кабана, лося, а в Ходосівці — також лисицю звичайну, вовка сірого, бобра річкового, борсука, куницю (?), видру (?), ведмедя бурого, оленя звичайного, козулю звичайну, зубра, бика первісного або тура. Орнітологічні дані, за висновками С. Ю. Тайкової і Л. В. Горобця, вказують на існування навколо поселень у Ходосівці й Софіївській Борщагівці гуски сірої, крижня, нерозня, тетерука, а навколо Ходосівки-Рославського також лебедя-шипуну, пірконіски, свища, чорні червоноголової, великої та малої чирянок (чирка-свистунця й тріскунця), глухаря, слукви, креха малого, мартина звичайного, сороки, галки, ворони сірої, гаїчки болотяної, хоч останні і не репрезентують традиційну мисливську здобич. Крім кісткового

матеріалу про розвиток цієї галузі також свідчать наконечники стріл (Готун, Сухонос 2015, с. 178—180, рис. 2: 13—15). У їх числі — призначений для ураження живої сили без доспіху і придатний для добування крупного звіра розповсюджений у VIII—XVI ст. залізний, віднесений за відомими типологіями до типу 2 «втульчасті двошипі»; призначені для полювання на хутрових, хоч і з можливістю бойового застосування рогами: схожий на тип 1 «кулеподібні конічні», хоч з дещо більш вираженим пірамідальним вістрям та на тип 5 «томари тупі масивні», перші з яких, на думку фахівців, досить розповсюджені і побутували з I тис. до н. е. до середини XVI ст., а другі, що також неодноразово зустрічались у ході розкопок, відомі стосовно X—XIV ст.; круглий у перерізі черешковий типу 8 «кулеподібні конічні з черешком»; видовжений листоподібний, подібні якому з дещо ближчими до асиметричного ромба зовнішніми обрисами та більше вираженою ромбічністю перетину вчені відносять до «наслідують ромбічним наконечникам», що імітують чи копіюють залізні пласкі вістря типів 40, 41, 46, прототиби яких теж використовувались і на полюванні, і при військових зіткненнях, а загалом на Русі відомі серед старожитностей XII та XIV ст. (Медведев 1966, с. 56, 87, 88, 157, табл. 22: 2, 27, 33; 23: 1; 28: 27, 34; 30: 2, 36, 37). До того ж, при полюванні могли скористатись і суто військовим виробом, тому не виключена належність до галузі й інших стріл, наконечники яких виявлені в ході робіт. Це підкреслювали фахівці, на думку яких навіть спеціалізовані бойові бронебійні стріли могли ефективно застосовувати і для полювання (Петраускас 2006, с. 148). Мабуть саме цим, з урахуванням ймовірного використання стріл з дерева, можна пояснити фіксацію при розкопках незначного числа вістер виключно мисливського призначення. Обробка іхтіологічних знахідок дозволила Є. Ю. Яніш, О. М. Ковальчуку та О. П. Журавльову серед рибальської здобичі виділити білугу, осетра, сома, судака, щуку, сазана, лина, окуня, ляща, в'язя, краснопірку, вирезуба, карася, загалом корошових риб у Ходосівці та плітку в Ходосівці і Софіївській Борщагівці. На розвиток рибальства вказують численні керамічні й свинцеві важки для сітей та гачки (рис. 2: 4, 7), зафіксовані при вивченні поселення Ходосівка-Рославське та керамічний важок із селища Софіївська Борщагівка (Готун та ін. 2013а, с. 89, 90, рис. 2, 3: 6, 13—16; Готун, Сухонос, Казимір 2013, с. 187, 197, рис. 2: 1; Казимір та ін. 2013, с. 201, рис. 1: 2 та ін.). Стосовно останніх — крім численних розрізних аналогій на низці середньовічних пам'яток, в літературі відзначені й випадки їх локального компактного залягання, що свідчить про зберігання в цьому місці рибальських сіток (Загорульський 2004, с. 62; Очеретина 2011). З галуззю пов'язана і річ із фондів Боярського

музею (рис. 2: 2). Виготовлений з підпрямокутної в перетині основи зламаній у давнину залізний виріб колінчастої форми з вістрям з одним шипом репрезентує частину остеня (остроги). Абсолютна більшість цих речей з розкопок давньоруських пунктів належить до зібраних із окремих вістер-зубів зіставних трьохзубих і багатозубих, хоч відомі й круглі чи прямокутні у перетині однозубі однокінцеві остені, до яких віднесені і знаряддя з двома бічними зубцями. Схожа на боярську робоча частина і у багатозубих давньоруських остенів, хоч вони представлені меншою кількістю знахідок порівняно з тризубими. Багатозубі знаряддя були також зіставними і могли складатись з двох частин, кожна з яких мала більше двох зубців. Їх вістря сягали довжини 26—30 см, що вказує на полювання за дуже крупною рибою. Водночас вважають, що в домонгольські часи остені зі значною кількістю зубів, очевидно, значного поширення не набули (Мальм 1956, с. 120, 121, рис. 5: 3—6; Чернецов, Куза, Кирьянова 1985, с. 226, 227, 241, табл. 89: 10—12). У Новгороді станом на 1950-і рр. крім однозубих остенів X ст. виявлено два маленьких тризубих знаряддя з розташованими у різних площинах зубами і п'ять масивних. Перші походили з шарів XIII ст., другі датовані XIII і XIV ст. (Колчин 1959, с. 78). Такі речі давньоруської доби зафіксовані в культурному шарі низки міст, відомі вони і в середовищі слов'ян переддержавного періоду, саме їх спеціалісти вважають найбільш поширеними і масовими (Чернецов, Куза, Кирьянова 1985, с. 226; Сухобоков 1992, с. 80, 190, рис. 16, 40). Протягом останніх десятиліть однозубі, у т. ч. колінчасті і багатозубі остені виявлені на поселеннях доби Київської Русі та монгольсько-литовського часу на Середньому й Південному Дніпрі (Беляєва 1982, с. 56, 92, рис. 15; Козловський 1992, с. 35, рис. 17; Кузнецов, Ситий 1992, с. 39, рис. 6: 16; Беляєва, Кубишев 1995, с. 28, 61, 69, 70, рис. 18: 3; 46: 1, 53: 1, 2; Петрашенко 2005, с. 77, 78, рис. 32: 23; Ситий 1995, с. 131, 132; Моця та ін. 1997, с. 44, рис. 12: 8; Серов 1997, с. 110, рис. 46: 7; Петраускас 2003, с. 89, 91, рис. 28; 2006, с. 157, 162, рис. 36: 2; Моця, Казаков 2011, с. 253) і на пам'ятках донських слов'ян (Винников 1995, с. 55, рис. 14: 1, 2). Колочі знаряддя загалом вважають основним типом пристроїв для рибальства у населення півдня Східної Європи I—XIII ст. (Войнаровський 2014, с. 44—46, рис. 4: 18, 19; 2015, с. 11). Схоже оформлення ударної частини мають і досить рідкісні та специфічні наконечники стріл доволі витонченої форми, виділені А. Ф. Медведевим у тип 105 «гарпунні тризубі». Довжина цих чотиригранних чи круглих у перетині черешкових з упором виробів становить 70—98 мм, довжина тризубця 43—63 мм, маса 10—12 г. Такий тип вістер перебував у використанні з кінця IX ст. до середини XIV ст. і був призначений для ві-

домого за етнографічними даними полювання на рибу. Усі 5 екземплярів, дані про які дослідник мав станом на 1960-і рр., унікальні й походять виключно з культурних нашарувань Новгород і Старої Ладоги (Медведев 1959, с. 171, вкл. после с. 152, рис. 13: 56; 1966, с. 86, 159, 167, табл. 24: 21; 28: 1; Кирпичников, Медведев 1985, с. 352, 353, табл. 139: 16; Чернецов, Куза, Кирьянова 1985, с. 227). Оскільки знахідка з Боярки дещо відрізняється від охарактеризованих екземплярів гарпунних стріл і такій ідентифікації суперечать ареал поширення та загальна кількість вказаних знарядь, її варто віднести все ж до остенів. Уявлення про навколишнє середовище суттєво доповнюють визначені В. Ю. Ратніковим, А. В. Міштою, Л. І. Рєковцем, О. П. Журавльовим у Софіївській Борщагівці й Ходосівці — хом'як звичайний, а в Ходосівці — також водяний пацюк або водяна полівка, нориця руда, мишак європейський, полівка тундрова, пацюк сірий або мандрівний, мишка лучна, бурозубка звичайна, черепаха болотяна, часничниця звичайна, жаба гостроморда, ропуха звичайна, вуж звичайний, ящірка прудка, молюски *Unio*, а також ідентифіковані М. С. Сергеевою за вуглинками у Ходосівці й Софіївській Борщагівці — дуб, ясен, тополя / осика, в Софіївській Борщагівці — також сосна й береза, а у Ходосівці — клен, вільха, верба, горобина і один широколистяний вид (Сергеева 2016, с. 254; 2018, с. 341). Наявність навколо досліджених пунктів лісових масивів безумовно сприяла заготівлі грибів та ягід, дикоростучих харчових і лікарських рослин, добуванню барвників, дубильних речовин тощо. Та ці напрямки у господарстві місцевої людності визначаються лише з логічних міркувань, оскільки археологічні сліди названих занять майже невідомі, за винятком виявленої С. А. Горбаненком при обробці палеоеотнотанічних матеріалів з Ходосівки-Рославського шкаралупи горішків ліщини, що відомо також за матеріалами Києва, Автуничів, Полоцька, де плоди ліщини знайдені цілими, та деяких інших пунктів (Готун, Петраускас 1995, с. 26; Чернов, Лебедева 2010, с. 226; Козловська, Пашкевич, Хамайко 2012, с. 257, 258, рис. 2; Штыхов, Дук 2012, с. 83). Джерела пізньосередньовічного і нового часу, що вже доводилось відзначати, у навколишніх селах (Новосілки, Лісники, Княжичі, Гвоздів та ін.) фіксували розвиток бджолярства (Готун, Коваль, Петраускас 2009, с. 91—93). З огляду на сприятливі природні умови припущення щодо розвитку бортництва в господарській структурі досліджуваних пунктів буде цілком ймовірним, але, як і з деякими попередніми галузями, простежити це в ході розкопок проблематично. Досить наукомісткі результати були отримані і після апробації на поселенні Ходосівка-Рославське методики комплексного біоархеологічного дослідження (Kovalchuk et al. 2017).

Значно більше зібрано матеріальних свідчень про прядіння, ткацтво, виготовлення одягу та взуття. Перше репрезентоване численними прясельцями, друге — конічної форми свинцевими виробами (рис. 2: 5), які (щоправда, за відсутності єдиної думки серед вчених щодо їх функціонального призначення) могли репрезентувати важки для вертикального ткацького верстата (Готун та ін. 2013а, с. 89, 90, рис. 3: 7, 8, 10, 11; 2014, с. 148, рис. 1: 19; Казимір та ін. 2013, с. 201, рис. 1: 8, 9; 2018b, с. 90, рис. 2: 3) і, за спостереженнями фахівців, належали до речей стандартних типів, період побутування яких охоплював XI—XIV ст. (Макаров, Федорина, Шполянський 2014, с. 123), наступне — голками, шилами і швайками на обох пам'ятах і пружинними ножицями з поселення Софіївська Борщагівка. Принагідно варто зауважити, що стосовно пряселець малих розмірів вказано на можливість їх належності дітям (Пивоваров 2006, с. 135). Та якщо йшлося про підлітків — вони цілком могли виготовляти нитки із застосуванням знарядь для дорослих, якщо про власне іграшки — виробництво зменшених копій саме таких пристосувань викликає сумніви. Логічнішим здається вбачати в них намистини, випадки фіксації яких на пунктах давньоруської доби відомі (Петраускас, Готун 2001; Веремейчик 2013, с. 98). За наявними даними, на селищі Ходосівка-Рославське займались також вичинкою шкір чи хутра (Готун та ін. 2013а, с. 92). Сліди переробки продуктів на обох пам'ятках маркує значне число фрагментованих жорен, виготовлених із різних матеріалів, причому, на Софіївсько-Борщагівському селищі також траплялись цілі чи майже цілі вироби, у тому числі й при роботах у сезоні 2017 р. і, як згадано, відзначена їх концентрація в спорудах, обладнаних печами з жаровнями, що може засвідчувати цілком логічне поєднання просушування та розмелювання зерна у одному приміщенні.

Мешканці сільської округи столиці доволі широко практикували різні ремісничі та промислові заняття. Так, на Ходосівці-Рославському крім відомих раніше залізобної справи, виготовлення із бурштину намиста, вставок та натільних хрестиків (Готун, Сухонос, Казимір 2010) останнім часом простежені ймовірні сліди кольорової металообробки, виражені у нещодавно виявлених ювелірному пінцеті на ланцюзі (рис. 2: 8), новгородські аналогії яким фахівці віднесли до типу 2: з Г-подібними губами і кільцем-фіксатором з періодом побутування XI—XIV ст. (Колчин 1959, с. 21—23, рис. 7: 10), що підтверджено матеріалами досліджень у Твері з дендродатою 1311—1330 рр. (Лапшин 2009, с. 111, 318, рис. 68: 6) та незначних розмірів зубилі, а також нових виплесках і шматках сировини, що корелюються із незавершеними і бракованими речами з пункту (Готун 2017b, с. 66, 67, рис. 2: 3). Значне число спилів

на рогових відростках і кістках оленя, козулі й барана у Ходосівці та грубо виготовлені проколки свідчать про ймовірність розвитку косторізної справи. Незначна кількість останніх на обох пам'ятках може бути зумовленою властивою загальною для Русі тенденцією зменшення їх використання після рубежу XI—XII ст. (Смирнова 2000, с. 239), хоч з думкою щодо застосування речей для підбивання ниток у вертикальному ткацькому верстаті, а відтак — з маркуванням переходу до його горизонтальної моделі погодитись важко, скоріше тут варто вбачати заміну кістяних проколок металевими, тим більше, що свинцеві вироби, які ототожнюють з важками для вертикального верстата на обох пунктах присутні. Не виключено, що частина кістяних вістер стріл з селища Ходосівка-Рославське, особливо зі слідами певної кустарності виробництва, теж зроблені місцевими майстрами. У цьому випадку напрошується паралель з подібної форми наконечником зі сплосщеним черешком із Воїня, недбалість виготовлення якого викликала припущення стосовно його належності до продукції кустарного ремесла і виробництва самим власником (Сергеева 2012, с. 140, рис. 15: 11). Очевидно, те ж саме стосується і проколки з ребра дрібного копитного, знайденої у печі одного з жителів на селищі в Софіївській Борщагівці. А доволі вишуканий гудзик-балясинка, аналогії яким вважають застібки для верхнього хутряного одягу (Шноре 1961, с. 121, табл. IX: 7), гребені, роговий кістень з Софіївської Борщагівки та фрагментована шахова фігурка (?) і застібка кінських пут з Ходосівки, скоріше, можуть репрезентувати продукцію спеціалізованих майстерень. До неї, найімовірніше, належать і тильник та муфти на руків'ях окремих ножів з Ходосівки-Рославського (рис. 2: 21, 22), що, вочевидь, потрапили на пункт у складі вже готових виробів (Готун та ін. 2013а, с. 87, 88, рис. 1; 2018с, с. 83, 84, рис. 1: 6, 7; Готун, Сухонос, Казимір 2013, с. 88, рис. 1: 4; Казимір та ін. 2014, с. 152, рис. 1: 22; 2015а, с. 92, рис. 1: 2; 2015b, с. 88, рис. 1: 6 та ін.). Аналоги останнім знахідкам на середньовічних пам'ятках непоодинокі (Лапшин 2009, с. 117, 312, 366, рис. 62: 23, 25, 116: 21—23, 27—39 та ін.). В оточенні лісових масивів мешканці і Ходосівського, і Софіївсько-Борщагівського поселень займались деревообробкою. При розкопках першого пункту виявлені долото (рис. 2: 6), значних розмірів пероподібне свердло, цілий та зламаний інструменти, які традиційно ідентифікують як різці та ложкорізи. До вказаної галузі міг належати і неатрибутований залізний інструмент з розплесканою робочою частиною. А два схожі на плішні знаряддя за даними народознавчих студій знаходять аналогії серед виробів, якими слугувувались при виготовленні бортей (Готун 2017b, с. 66). На другій зі згаданих пам'яток інструментів для роботи з дерев'яною сировиною зафіксова-

но менше: вони репрезентовані долотом (рис. 2: 17) та універсальними сокирами й ножами (Казимір та ін. 2015b, с. 88, рис. 1: 11). Водночас, тут знайдені частини горілих посудин і речей, що могли бути декоративними балясинками меблів, ручками дерев'яних кришок (Готун, Сергеева, Гунь 2017). І хоч виготовлення їх безпосередньо на поселенні не доведене, названі артефакти суттєво доповнюють характеристику особливостей побуту населення пам'ятки за доби середньовіччя. У 2017 р. на селищі Ходосівка-Рославське досліджено два підтоплені ґрунтовими водами об'єкти зі вцілілими відходами деревообробки та дубовим брусом з повздовжнім пазом і сосновим кілком у заповненні. За даними М. С. Сергеевої, матеріали дозволили констатувати використання незафіксованої раніше сосни, а також простежити специфіку обробки дерев'яної сировини із застосуванням різних інструментів — сокири, струга, пилки і тесла (Готун та ін. 2018b). Суттєво, що на пам'ятках зі значними серіями інструментів, зокрема у Новгороді, кількість знарядь обробки дерева втричі перевершує число разом взятих решти спеціалізованих пристосувань, що свідчить про роль цієї галузі в житті суспільства за середньовічної доби (Сингх 2015, с. 351).

Ще один із напрямків економічної діяльності населення — лісохімічні промисли. На Київщині добування дьогтю, смоли і деревного вугілля зафіксовані джерелами у середині XVIII ст. і були названі серед першочергових занять населення першої чверті XX ст. разом з гончарством і виготовленням самогону (Брянський 1924, с. 26—31; Лисенко 2006, с. 16). У регіоні вони простежені і на давньоруських пам'ятках. Про розвиток галузі у господарстві населення Софіївсько-Борщагівського поселення свідчать денця з отворами та потьокми органічної речовини бурого кольору (рис. 3: 2), які могли використовувати для вигонки дьогтю та смолокуріння як корчажним способом, так і в ямах або багаттях. У літературі довелося зустріти ідентифікацію посуду з отворами в денцях і вугликами та попелом всередині як тари для зберігання деревного вугілля (Винокур, Горішній 1994, с. 339, 340; Пивоваров 2006, с. 128). Водночас, джерела одностайно вказують, що саме такий вигляд мали рештки добування дьогтю та смоли в корчагах, в чому переконало експериментальне вивчення означеного промислу (Готун та ін. 2007, с. 225, рис. XLVIII). Відтак, знахідки просмоленіх і закопчених денців з отворами слід трактувати як сліди саме цього процесу. Ямний варіант промислу демонструють особливості вивченого на поселенні у Софіївській Борщагівці об'єкта 151 (рис. 3: 1) — овального-підпрямокутного, розмірами 2,3 × 1,6 м на рівні фіксації, дещо пошкодженого перекопом, утвореного неправильно-циліндричною з підбоек верхньою частиною з лінзоподібним розширенням на

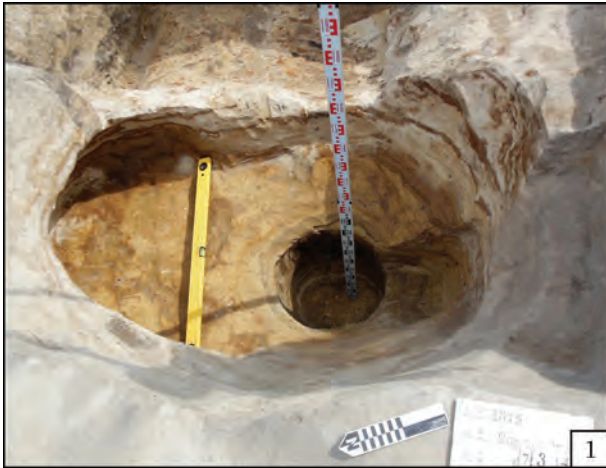
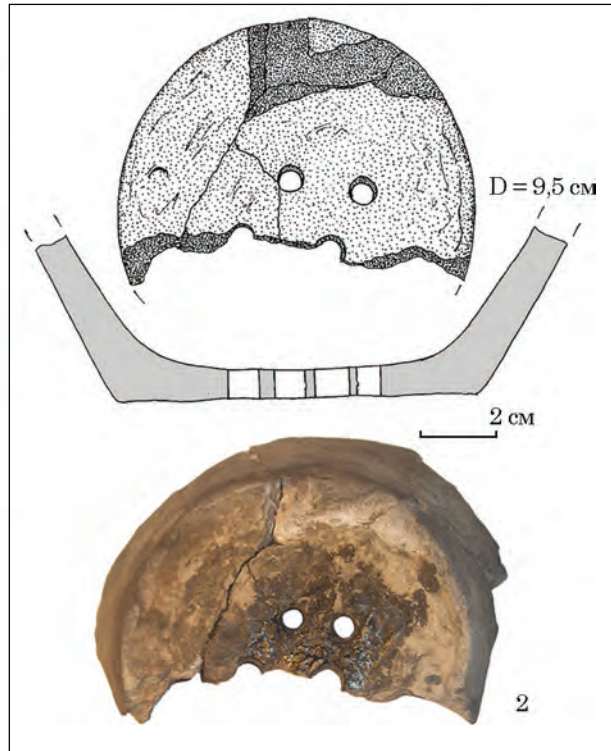


Рис. 3. Об'єкт 155 (1) і фрагмент просмоленого денця з отворами (2) з розкопу I на селищі Софіївська Борщагівка

рівні материка та нижньою у центрі попередньої — неправильно-циліндричною, діаметром 0,55—0,60 м. Пласке дно об'єкта простежене на глибині 1,5 м. Стінки та дно заглиблення обмазані шаром глини, заповнення утворене різних відтінків сірим та чорним супіском, підбій містив шматки ґрунту, пропеченого і просоченого органічною речовиною чорно-коричневого кольору. В будівлі крім гончарної кераміки періоду Київської Русі та перевідкладеної ліпної доби палеометалів зібрано дрібні кальціновані кістки, шматки обгорілого дерева, деякі — зі слідами обробки (Казимір та ін. 2016а, с. 70). Про інше виробництво на обох пам'ятках свідчать фрагменти металургійних шлаків, які, за даними проведеного О. Ф. Шевцовим рентгенофлуоресцентного вивчення, вказують на застосування мешканцями цих пунктів сиродутного процесу добування заліза з майже ідентичним вмістом металу і вищою якістю останнього на Софіївській Борщагівці завдяки меншому порівняно з Ходосівкою-Рославським вмісту фосфору (Шевцов 2018). Водночас, для чорнометалургійної справи були потрібні значні обсяги палива і центри залізодобування повсюди супроводжувались осередками, де випаювали вугілля. Поза сумнівом, такі існували і в складі ходосівської та борщагівської рудень. Але їх традиційне розміщення переважно біля джерел сировини, а не в зоні житлової і господарської забудови викликає певні труднощі у пошуках слідів цього промислу.

Склад колекції засвідчує доволі широкі торговельні зв'язки сільського населення регіону. Крім зібраних щосезону на обох пунктах уламків амфор, які, за спостереженням В. В. Булгакова, виготовлені в різних центрах Візантії (разом з цією групою керамічних знахідок слід розглядати і уламок вінця полив'яного глека судачко-кафінської групи XIII—XIV ст.) жителі користувались намистом східного походження. А виявлені останнім часом на Со-



фіївсько-Борщагівському селищі хрестик зі стеатиту — паломницька реліквія відвідувача православних центрів Святої землі, а на Ходосівському — металевий нашивний хрест із зображенням Розп'яття *Volto Santo* (Святий Лик) — бадж палігримів, що побували у соборі св. Мартіна в м. Лукка у Тоскані, до того ж — разом з виготовленою із панцира поширеного на півночі Європи і Америки річкового молюска імітацією палестинського хрестика з перламутру (Готун 2017а, с. 118, 119, 124, іл. 1: 2; Готун та ін. 2018а) вказують не лише на економічні, а й на релігійні зв'язки мешканців цих пам'яток. Якщо виявлена на Ходосівському пункті круглодротова спіралекінцева підковподібна фібула має аналогії на землях півдня Русі і відображає, очевидно, запозичення традицій виробів ремісників з Прибалтики, то знайдені там само відразу чотири цілих і фрагментованих кільцеподібних фібули із бронзової жести ймовірно відображають відвідання селища вихідцями з регіону Балтії, чи навпаки — подорож на прибалтійській території місцевої людності (Готун 2017b, с. 70, 71, рис. 4). Та й серед знахідок на Софіївсько-Борщагівській пам'ятці наявні речі, основний ареал поширення яких тяжіє до Північної Русі та її сусідів. У їх числі — шпилька з фігуркою качки (?), піхвоподібна підвіска з вкладеним гостроконечником і декорована пастовими вставками кільцеподібна застібка з кольорового металу (Готун, Казимір, Шахрай, 2015а; Казимір та ін. 2013, с. 201, рис. 1: 3, 4; 2018а, с. 87, 88, рис. 1). Стосовно першої зі згаданих знахідок варто зауважити, що за даними дослідників, використання булавок для закріплення одягу чи хустки було властивим

балтським та західнофінським племенам, а у слов'янському середовищі такі речі, зазвичай, не зустрічаються, хоч у Новгороді шпильки різноманітних форм були досить поширеними, вони з'являються в міських шарах з другої половини X ст. і трапляються до початку XIV ст. (Покровская 1995, с. 181). Відмінності порівняно з виготовленою за місцевими традиціями керамікою мають і деякі посудини, зафіксовані при розкопках Софіївської Борщагівки. Безперечно довізною була виявлена на вказаному поселенні мушля каурі (рис. 4). Як відомо, вказаний моллюск (*Cypraca moneta*) відноситься до категорії археологічних знахідок, місце добування яких — Лаккадівські острови Тихого і Мальдівські Індійського океанів — чітко визначене, тому ці предмети відіграють важливу роль при вивченні торгових зв'язків і давніх шляхів сполучень; як прикраса і грошова одиниця такі черепашки відомі на досить обширній території Азії, Африки та Європи ще за кілька тисячоліть до н. е. (Шноре 1961, с. 123; Мугуревич 1965, с. 54; Пивоваров 2006, с. 148; Штыхов, Бектинеев 2012, с. 101, 374, рис. 13: 3 та ін.), а для давньоруської доби фахівці включають їх до показників добробуту власників (Салмина 1998). Оскільки згадана річ походила зі зруйнованого шару, вона могла належати і до ранніх горизонтів пам'ятки, та наявність означених знахідок у складі комплексів доби середньовіччя (Гончаров 1950, табл. XXIII; Каргер 1958, табл. XIX; Алексеев 1966, с. 134—141; Довженко, Гончаров, Юра 1966, табл. XVII; Лапшин 2009, с. 360, рис. 110: 11; Левко 2012, с. 86; Возний 2017, с. 75, 81, рис. 2: 10, 11 та ін.) дозволяє не виключати саме вказане датування. Виявлена у 2017 р. у Софіївській Борщагівці аметистова (?) намистина також належить не до місцевих виробів.

З пам'яток передмість походить також низка предметів озброєння та воїнського обладунку і спорядження верхового коня. Дані щодо частини отриманих матеріалів вже оприлюднені (Готун, Сухонос, Казимір 2013, с. 191, 192; 200, рис. 6; Готун, Казимір, Шахрай, 2015b; Готун, Сухонос 2015; Готун та ін. 2017б, с. 63, рис. 1; Казимір та ін. 2016а, с. 68, рис. 1: 13, 17 та ін.), останнім часом чергові наконечники стріл зафіксовані і в Ходосівці, і в Софіївській Борщагівці. Вказану сферу характеризують і знахідки з багатошарового поселення між Ходосівкою та Лісниками (Готун та ін. 2007, с. 181, 192, рис. 111: 14, XXVII), селищ Лісники-Бездня (Готун та ін. 2012а, с. 238) й Петрушки (Готун та ін. 2013б, с. 26, рис. 2: 6), а також депаспортизовані речі з околиць Києва, що зберігаються у Боярському краєзнавчому музеї (рис. 5). Разом з цією категорією знахідок зазвичай розглядають вудила, шпори тощо. І якщо другі були виявлені лише на Ходосівському поселенні, звідки походять й інші пов'язані з військово-торгівельним середовищем предмети (стрижні

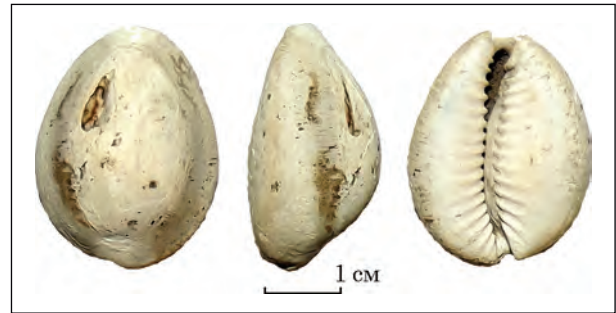


Рис. 4. Мушля каурі з Софіївської Борщагівки

з кільцем, точильні бруски з отворами, лодійні заклепки), то знахідки перших непоодинокі на обох пунктах. Не селянський побут маркують і ремінні кінців'я та накладки з обох пунктів: як доведено фахівцями, середньовічні кочовики Євразії розробили знакову систему поясних наборів, у якому має значення не лише факт наявності пояса, а й число бляшок та їх взаємне розгашування (Плетнева 1967, с. 161—166; Добжанский 1990, с. 73—80; Михайлов, Соболев 2000, с. 222), відтак, прикрашений гарнітурою пояс у середні віки багато в чому був не утилітарною, а статусною річчю (Мурашова 1997, с. 79), виступав найяскравішим елементом чоловічого костюма (Зайцева 2005, с. 125), який навіть вважають військовим свідоцтвом — своєрідним «паспортом служилої особи» (Толочко, Моця 2009, с. 174) і носієм підвищеної соціальної значимості, що відігравав роль сучасних погонів (Мурашева 2000, с. 78, 79).

На заможність жителів досліджених пунктів вказують нові знахідки ключів і дужок та фрагментів корпусів замків (рис. 2: 9, 11—13), яких разом з виявленими раніше (Готун, Сухонос, Казимір 2013, с. 189, 190, 198, рис. 4: 1—11; Казимір та ін. 2014, с. 152, рис. 1: 24; 2015а, с. 92, рис. 1: 7, 11, 12; 2015б, с. 88, рис. 1: 4, 10 та ін.) зібрано доволі значну кількість. Вони мають аналогії серед виробів, що побутовали в X—XII ст. і пізніше, окремі, на думку фахівців, були у вжитку з другої половини XII до початку XV ст., розповсюдження інших відзначене для сер. XIII — XV ст., деякі з'явилися у XIV ст. (Колчин 1982, с. 160; Хорошев 1997, с. 14, 15, 251, 252, табл. 5, 6; Кудрявцев 2014, с. 14, 15, 17). Досить вишуканими були і прикраси мешканців (рис. 6): браслети, підвіски, сережки, персні, фрагментована шийна гривна, скроневі кільця та ін. (Готун, Сухонос, Казимір 2011, с. 89, рис. 1: 21—24, 28—30; Готун та ін. 2012б, с. 248, рисунок: 1, 2, 4; 2013д, с. 199, рис. 1: 11, 13, 14, 16, 17, 19; 2016б, с. 63, рис. 1: 2—7; 13, 14, 16; 2018с, с. 83, 84, рис. 1: 8, 14—17; Казимір, Готун 2011, с. 166, рис. 1: 8, 9; Казимір та ін. 2012, с. 255, рисунок: 5, 7; 2013, с. 201, рис. 1: 7; 2014, с. 152, рис. 1: 11—13, 16, 17, 20, 21; 2015а, с. 92, рис. 1: 13, 14, 18; 2016а, с. 68, рис. 1: 11; 2018а, с. 87, рис. 1; 2018б, с. 90, рис. 2: 5 та ін.). Суттєво, що донедавна частину подібних ви-

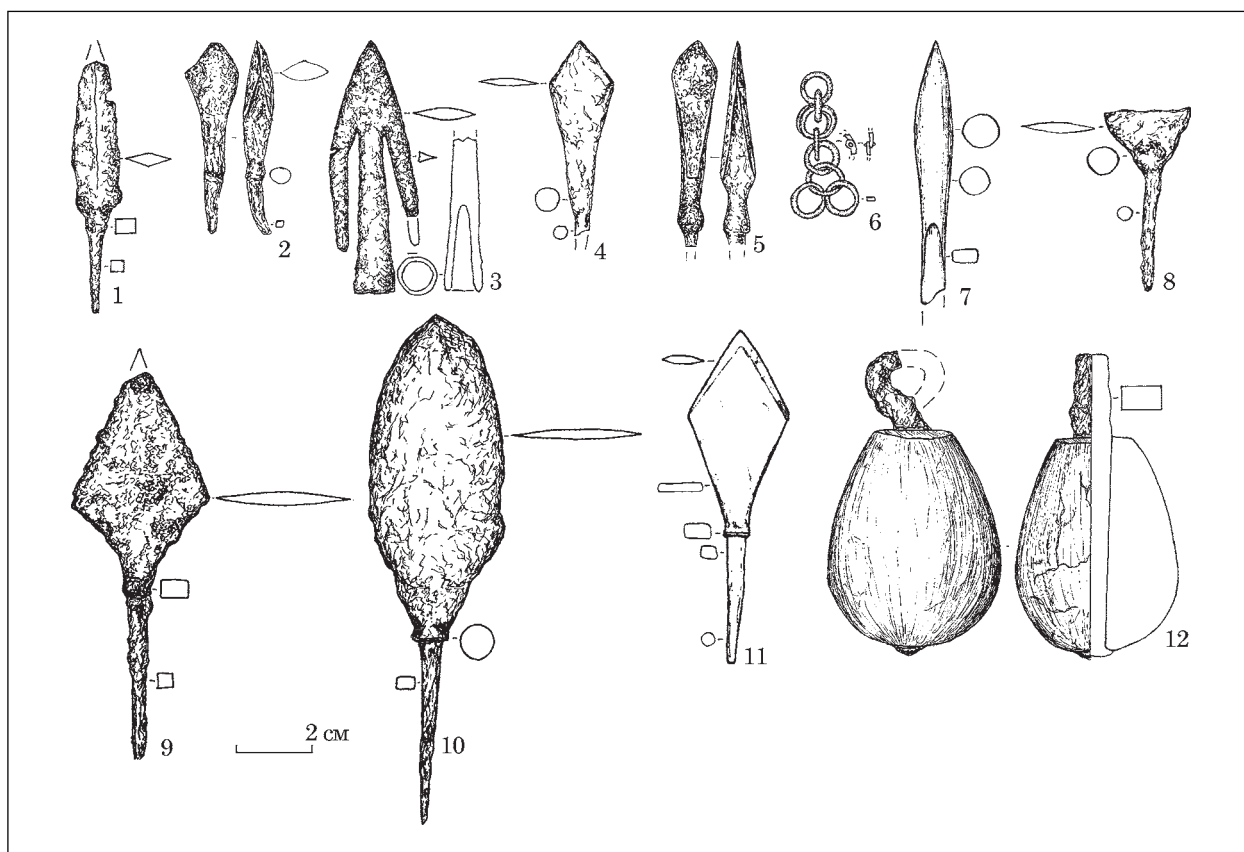


Рис. 5. Металеві наконечники стріл із селищ Ходосівка-Рославське (1, 3, 8), Лісники-Безодня (2), Софіївська Борщагівка (4), Петрушки (5), багатоярусного поселення між Ходосівкою й Лісниками (11) і фондів Борського краєзнавчого музею (9, 10) та фрагмент кольчуги із селища Ходосівка-Рославське (6) і рогові наконечник стріли із селища Ходосівка-Рославське (7) та кістень із селища Софіївська Борщагівка (12)

робів вважали невластивою населенню селищ складовою костюма представників заможних містян. Особливої уваги заслуговують виявлені на сільських поселеннях у передмістях Києва уламки скляних браслетів: якщо на Софіївсько-Борщагівському пункті випадки їхньої фіксації загалом відповідають показникам хронологічно близьких інших пам'яток, у Ходосівці кількість означених знахідок перевершує показники значного числа синхронних міст, хоч багато з них доволі низькоякісні. Очевидно, враховуючи хронологію селища, це можна пов'язати з особливостями виготовлення вказаних виробів напередодні монголо-татарської навали. Із Софіївської Борщагівки походять кілька кубиків смальти, уламок хороса, фрагментована пірофілітова плита з пазом, подібна до кришок саркофагів, шматок пофарбованого тиньку (Казимір та ін. 2016а, с. 68, рис. 1: 5, 6, 9 та ін.). Уламки плінфи разом з фрагментами плиток підлоги, іноді вкритих поливою, зібрані й на ходосівському поселенні. Водночас, вважати названі знахідки побічним показником існування місцевих монументальних культових споруд, як пропонувалось стосовно плінфи з інших пам'яток сільського типу (Веремейчик 2010, с. 351) на цьому етапі досліджень буде передчасним. Зрозуміло, що мурована споруда

на поселенні носила скоріше культовий, ніж світський характер. Але думка про ймовірне існування такої лише завдяки фіксації кількох уламків плінфи може привести до відомих екзотичних ідентифікацій, коли можливими рештками церкви завдяки її розміщенню на гребені підйому схилу і фіксації в заповненні половини крупного енкаліпсіона та чотирьох шматків плінфи вважали витягнуту з південного заходу на північний схід підпрямокутну із заокругленими кутами споруду розмірами $4,1 \times 1,1$ м і завглибшки 0,2 м з вертикальними стінками і слідами дерев'яної підлоги та з фрагментами жорен, ножицями, керамікою, кістками тварин у заповненні (Лысенко и др., 2012, с. 63). Найімовірніше, названі знахідки із селищ у столичних передмістях походять зі зруйнованих київських храмів. Саме так Д. В. Йолшин трактує зібрані на селищах у Ходосівці та Софіївській Борщагівці уламки плінфи та плиток підлоги. Показова половина плаского шиферного диска з двох фрагментів (Казимір та ін. 2016а, с. 68, рис. 1: 1) з кількома концентричними колами на поверхні (рис. 2: 23). Такі вироби на пам'ятках Київської Русі поодинокі, вони зафіксовані в Києві та на селищі Кошіївка 8 на Київщині, в Любечі і на Листвинському городищі на Чернігівщині,

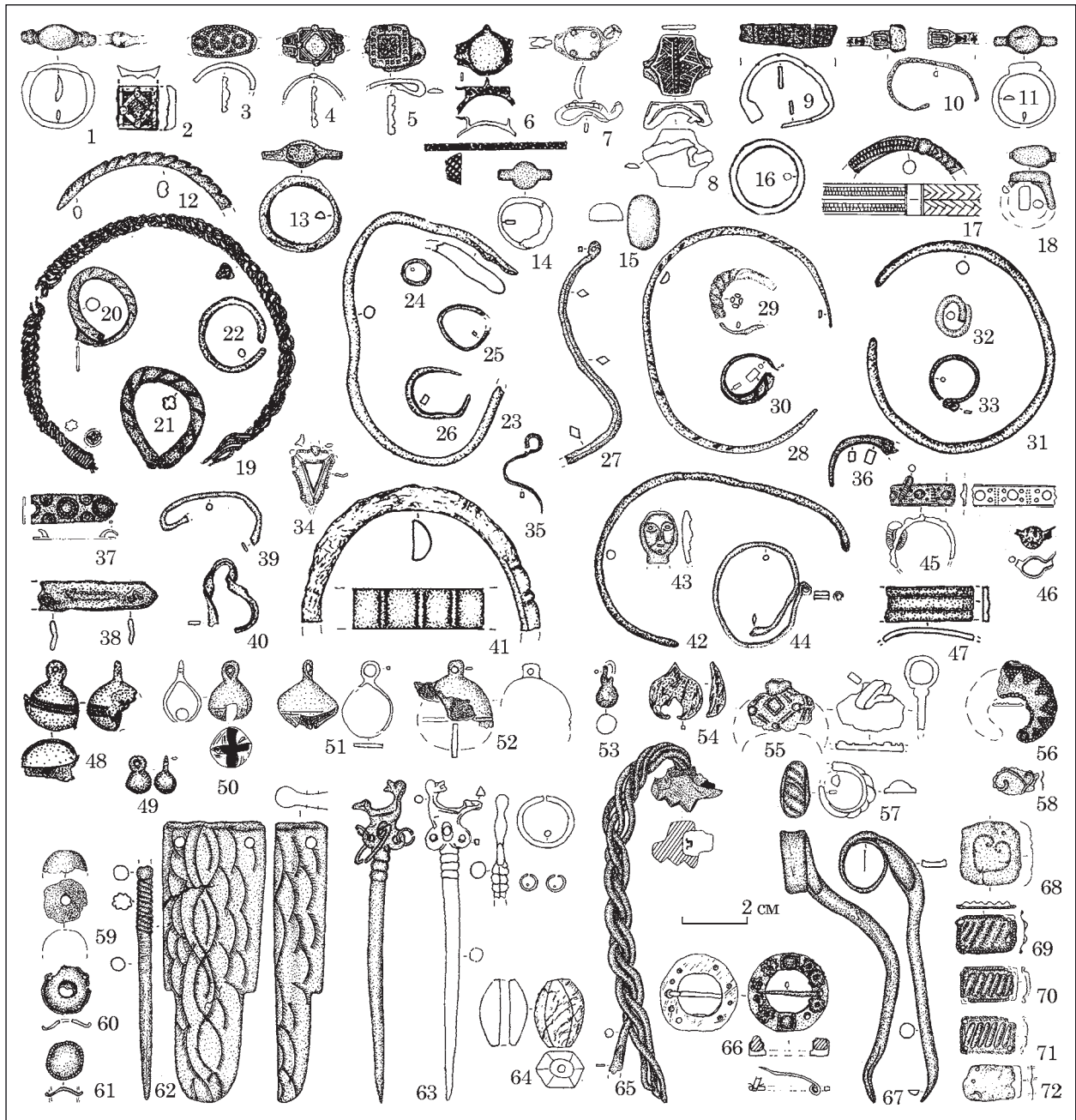


Рис. 6. Прикраси та елементи костюма з середньовічних поселень у Ходосівці (1—8, 11—17, 20—22, 25, 26, 28, 30, 34—36, 38, 40, 43, 44, 46—48, 52, 53, 55—61, 65, 68—72) та Софіївській Борщагівці (9, 10, 18, 19, 23, 24, 27, 29, 31—33, 37, 39, 41, 42, 45, 49—51, 54, 62—64, 66, 67)

у Мстиславлі в Білорусі (Шекун, Веремейчик 1986, с. 328; Козубовський, Івакін, Чекановський 1993, с. 253, 255, рис. 13; Лысенко и др. 2012, с. 31, 313, рис. 176; Веремейчик 2013, с. 98) і стосовно їх призначення остаточно думка науковцями ще не сформована. Особливості життєвої моделі сільського населення столичних передмість характеризують знайдені при розкопках універсальні знаряддя і суто побутові речі: ножі, бруски для їх гостріння, сокири, бритва, кресала (рис. 2: 10), гребені тощо, а таранні кістки дрібних копитних з насічками й отворами (Казимір та ін. 2016а, рис. 1: 14—16; 2018b, с. 90, рис. 2: 1, 2) з Софіївської

Борщагівки (рис. 2: 14, 15, 18—20) засвідчують поширення у середовищі місцевої людності гри в кості, особливості якої описані досить детально (Сергеева 2002, с. 50—54; 2010, с. 198—206; Стрельник, Сорокіна, Хомчик 2010, с. 46, 48). Важливе значення астрагалів для давнього населення добре простежується на прикладах використання їх як амулетів та виготовлення їх копій за ранньозалізної доби — з бурштину й скла (Стрельник, Сорокіна, Хомчик 2010, с. 48), за середньовічної — з бронзи, свинцю і навіть золота й срібла, що властиве монголам (Рыбаков 1949, с. 27; Сергеева 2002, с. 56; Янин и др. 2016, с. 11, 13, рис. 3: 2). Дримба (вар-

ган), зафіксована на Софіївсько-Борщагівському поселенні (Казимір та ін. 2014, с. 152, рис. 1: 18), вказує на характер музикальних уподобань давньої люду, а книжкова застібка з Ходосівки-Рославського виступає показником рівня освіченості щонайменше, окремих представників сільської громади (Готун та ін. 2013d, с. 199). Певні риси життєвої моделі населення пам'ятки у Софіївській Борщагівці характеризує виявлена у 2017 р. вкрита поливою керамічна писанка (рис. 2: 16). Зазвичай такі знахідки трактували як язичницькі обереги, що поєднують і яйце, як символ родючості, і шум для відлякування ворожих сил при брязканні. Останнім часом в числі шумових і ударних пристроїв звукоутворення вчені виділяють виділені у ранній тип аналогічні софіївсько-борщагівському виробу іменовані писанками через схожість на розмальовані великодні яйця з отвором незначних розмірів на тупому кінці чи, значно рідше, збоку та камінчиком всередині виявлені у шарах X—XII, почасті XIII ст. вкриті поливою з вишуканим розписом яйцеподібні глиняні брязкальця, які Б. О. Рибаків вважав виготовленими у білгородських, звідки походять плитки з такою самою технікою орнаменту, чи київських, де зафіксовані інструменти для їх виробництва, майстернях. Достовірних свідчень щодо призначення речей не додалось, тому вважають, що предмети водночас, чи навіть у першу чергу, мали певне відношення до тих чи інших давніх, можливо — Великодніх, обрядів, хоч їх фіксація у містах, селищах, курганах, де вироби траплялись у дитячих похованнях, дозволяють вбачати у речах предмет дитячої забави (Поветкин 2008, с. 111—113, табл. 1: 6). Водночас, при загальному датуванні XI—XIII ст., за спостереженнями В. В. Седова, основна їх маса тяжіє до періоду XI — першої половини XII ст., а верхня дата використання виробів відображає завершення процесу християнізації давньоруських земель (Седов 1988, с. 82).

Важливим джерелом вивчення матеріальної та деяких елементів духовної культури місцевої людності виступає наймасовіша категорія знахідок на досліджених пам'ятках — уламки керамічного посуду, яким притаманне розмаїття форм і прийомів моделювання та оздоблення. У складі колекції відзначені фрагменти з різних відтінків одно- та двобічною поливою, для поселення Ходосівка-Рославське цей показник відчутно вищий порівняно з іншими пам'ятками, тут показує значне число уламків з окремими її смугами, краплями, бризками. У більшості випадків шаром поливи вкриті глеки, миски, кришки, кубки, рідше — горщики; полив'яні латки — загалом дуже рідкісна посудина для Київської Русі. Та й глеки, на думку дослідників — показник міського побуту; раніше вважали, що жителі сіл навіть не знали про існування цього типу посуду. Мис-

ки теж траплялись нечасто, а блюда відомі у містах як вишукана і малопоширена категорія. Найявні в колекції кубки теж асоціюються не з селянською кухнею. Столовий посуд включав і неполивні миски з ручками й без них, невеликі тонкостінні горщики, посудини для напоїв, глеки, кришки, амфорки київського типу. Останні вважають призначеними для подавання до столу напоїв чи транспортування їх у походах на зразок сучасних фляг, що теж не зовсім відповідає заняттям жителів села навіть з урахуванням можливих подорожей під час певних промислових занять. Виявлені і неполивні посудини індивідуальних форм, що відображають яскравий стильовий підхід певного майстра. Тарний посуд представлений корчагами. Кухонна кераміка демонструє значне різноманіття форм і типів загалом властивих для регіону. Непоодинокі посудини, що не мають аналогів на відомих пунктах. Незалежно від місця виготовлення кераміки, а беззаперечні дані щодо її місцевого виробництва поки що не знайдені, достатньо підстав стверджувати, що вона репрезентує доволі яскраве явище. Особливо уваги заслуговують керамічні вироби, як показник не лише матеріальної, а й духовної культури. Передусім це стосується орнаменту. Загальновідомо, що починаючи з X ст. основними композиційними елементами декорування гончарного посуду виступають врізні прямі та хвилясті лінії, трапляються рельєфні валики, дуги, завитки, насічки, нігтьові й насіннеподібні відбитки, наколи зубчастого штампю — поодинокі, а також у різноманітних поєднаннях. Практично весь кухонний посуд орнаментований по плічку, іноді скупі прикрашені шийки та вінця. Найчастіше простежені врізні прямі лінії — вирішення технічно просте і доволі швидке у виконанні. Подальші підходи поєднують два елементи, одним із яких лишаються прямі лінії. Столовий посуд оздоблений значно багатше кухонного: при його виготовленні крім названих елементів використовували геометричні і рослинні візерунки, найрізноманітніші види хвиль, плетінок, насічок. Особливо необхідно згадати орнамент тарного посуду, що крім врізних прямих ліній представлений вертикальними насічками, композицією з рядів завитків, поясом півкіл. Простежено своєрідність та різноплановість тавр на денцях. Найчастіше зустрічаються солярні знаки у вигляді рельєфних кіл та їх ускладнення — коло з вписаним хрестом, два концентричні кола, коло, перекреслене прямою лінією. Особливу групу представляють простежені на Ходосівці-Рославському у трьох варіантах тавра-літери, які на землях півдня Русі фіксують доволі рідко. Одне мало форм вписаної у подвійне коло друкованої літери «т», друге схоже на рукописну «ѡ»; аналогів їм знайти не вдалось. Найцікавіший сюжет, де зображення нагадує перевернутий якір з кружечком чи літерою «о» згори по довгій

осі та знаками у вигляді літер «І», «к», «л» навколо. Відзначені випадки нанесення на денця двозубців. Особливості кераміки селищ округи Києва дозволяють дійти висновку, що в орнаментальному і технологічному аспектах вона цілком відповідає давньоруській системі традицій та способів виробництва (рис. 7). Якість тіста, характер обробки поверхні, спосіб випалу не були винятковими, вони відображають цілком закономірну тенденцію, зумовлену швидкими темпами орієнтованого на ринок виробництва (Готун, Гунь 2014; Гунь 2013; 2017; Гунь, Оногда, Чміль 2016 та ін.). Уламки візантійського посуду на досліджуваних пунктах вже згадані, хоч його практично повна відсутність на сільських поселеннях відзначалась навіть донедавна (Пивоваров 2006, с. 147). Послугувалась місцева людність і дерев'яним посудом. Про токарні вироби з Софіївсько-Борщагівського селища йшлося при розгляді місцевої деревообробки (Готун, Сергеева, Гунь 2017), а відерні вушки й дужки засвідчують паралельне використання і бондарної продукції. З борщагівського і ходосівського поселень походять уламки і скляних посудин. Хоч вони й нечисленні, проте також вказують на високий рівень розвитку матеріальної культури населення.

У фахових роботах підкреслено, що для проникнення у таємницю середньовічного суспільства недостатньо лише його соціально-економічної характеристики (Гуревич 1970, с. 24), необхідно відтворити загальну картину еволюції ментальності, зокрема селянської (Гурбик 2003, с. 4). Основні аспекти духовної культури мешканців селищ півдня Русі у наявних розробках розглянуті як підсумок аналізу поховальної обрядовості, естетичних та світоглядних характеристик виробів металопластики, відображення елементів духовної культури об'єктами масової забудови, семантики орнаменталізації посуду та семіотики знаків на його денцях тощо. Щодо останніх, при всій різноплановості підходів до інтерпретації цих рельєфних символів, дослідники схиляються до точки зору, що спочатку вони могли носити релігійний характер, а згодом стали знаками майстрів, втративши своє первісне культове значення і перетворившись на ремісничі виробничі тамги (Монгайт 1955, с. 120, 121; Плавинський 1998, с. 58). Низку знахідок, що характеризують світогляд мешканців отримано і в ході розкопок селищ навколо Києва. Більшою мірою це стосується культових речей, що маркують як знайомство місцевої людності з постулатами християнського віровчення (а у випадку зі згаданими реліквіями паломників — то й значно глибші прояви релігійності), так і присутність у свідомості населення традицій слов'янського язичництва (Готун, Сухонос 2014; Казимір та ін. 2016b, с. 92, рис. 1: 23—26; 2018a, с. 87, 88, рис. 1; Готун 2017b, с. 75—78, рис. 5 та ін.). Показово, що доволі рідкісні предмети особистого

благочестя наряду з елементами озброєння й парадного спорядження коня, імпортами, торговим інвентарем тощо вважають показником статусності і багатства досліджуваних поселенських структур (Макаров и др. 2015, с. 221). Серед знахідок 2016—2017 рр. до цієї категорії належать пошкоджені хрестик з кульками псевдозерні у середохресті й на кінцях тонких струнких променів (рис. 8: 2) з Софіївської Борщагівки, подібні до якого за Новгородською шкалою датуються 1116—1268 рр. і мають аналогі у матеріалах курганів, у Твері пов'язані з дендродатою 1300—1330 рр., в Середньому Подніпров'ї, зокрема на посаді Вишгорода та у Кошцівці, за даними публікацій, траплялись у комплексах і нашаруваннях XI—XII ст., а загалом на Русі відомі у матеріалах XI—XIII ст. та хрестик з петлеподібними раменами (рис. 8: 4) з Ходосівки-Рославського, схожі на який, хоч дещо ажурніші й густіше оздоблені, походили з нашарувань домонгольського часу Серенська, Ярополча Заліського й Латвії, а в Твері віднесені до кінця XIII — XIV ст. (Никольская 1981, с. 236, рис. 89: 19; Седова 1981, с. 52, рис. 17: 4; ГнUTOва, Зотова 2000, рис. 1г; Лапшин 2009, с. 99, 346, рис. 96: 4—7; Лысенко и др. 2012, с. 204, 329, рис. 218; Івакін 2016, с. 154, 155, рис. 1: 7, 8 та ін.). Фахівці зауважували, що виготовлені з використанням нескладних технологій із порівняно недорогих матеріалів, позбавлені високих художніх переваг, прості за своєю іконографією, такі речі цікаві, передусім, як одні з найдавніших предметів з християнською символікою, поширені в демократичному середовищі земель давньої Русі за межами князівського оточення і церковного кліру. Цінність їх як джерела вивчення християнізації давньої Русі багато в чому визначається загальновідомим фактом — бідністю письмових джерел, що відображають релігійну свідомість рядового населення. За півтора століття з часу знахідки перших натільних хрестиків питання щодо релігійного значення символів християнства з розкопок сільських поселень і могильників доби Русі не втратило своєї гостроти (Макаров 2004, с. 251, 252). При розкопках у Ходосівці знайдено і прикрашений зображенням проквітлого хреста перфорований, що вказує на використання речі у якості підвіски, виготовлений з кольорового металу медальйон від барм з відсутнім вушком (рис. 8: 5). Близький за обрисами подібний до наявних у граффіті та на сторінках давньоруських літописів гравійований проквітлий хрест нанесений на датований початком XII ст. медальйон з білону із зображенням св. Варвари з городища Виповзів (Пущко 1986, с. 172, 180, рис. 8), схожий (з лише однією поперечною перекладною) містить бронзовий медальйон з поганої збереженості погрудним зображенням увінчаної німбом фігури із селища Кошцівка 8 (Лысенко и др. 2012, с. 42, 326, рис. 208). За даними фахівців, підвіс-

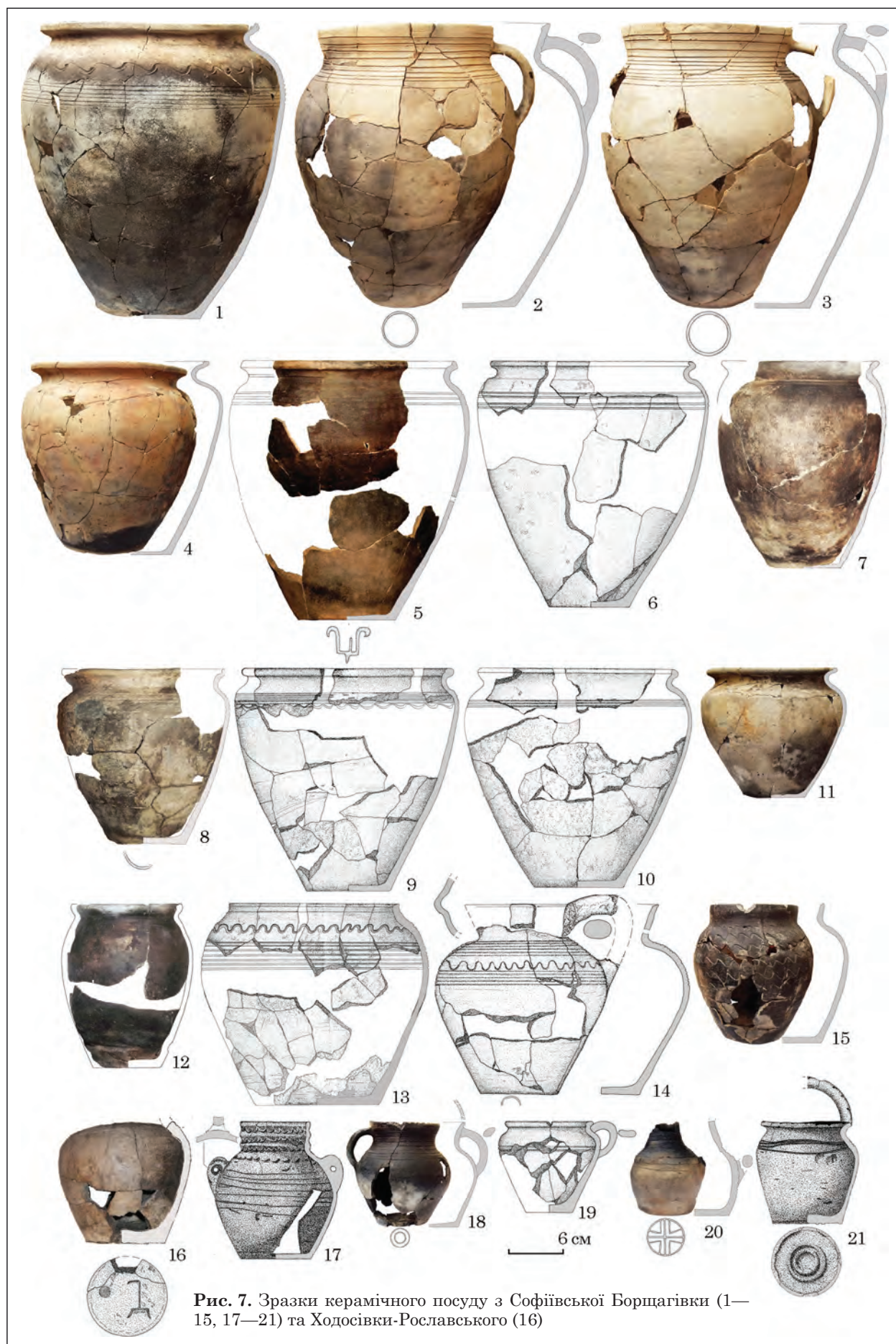


Рис. 7. Зразки керамічного посуду з Софіївської Борщагівки (1—15, 17—21) та Ходосівки-Рославського (16)

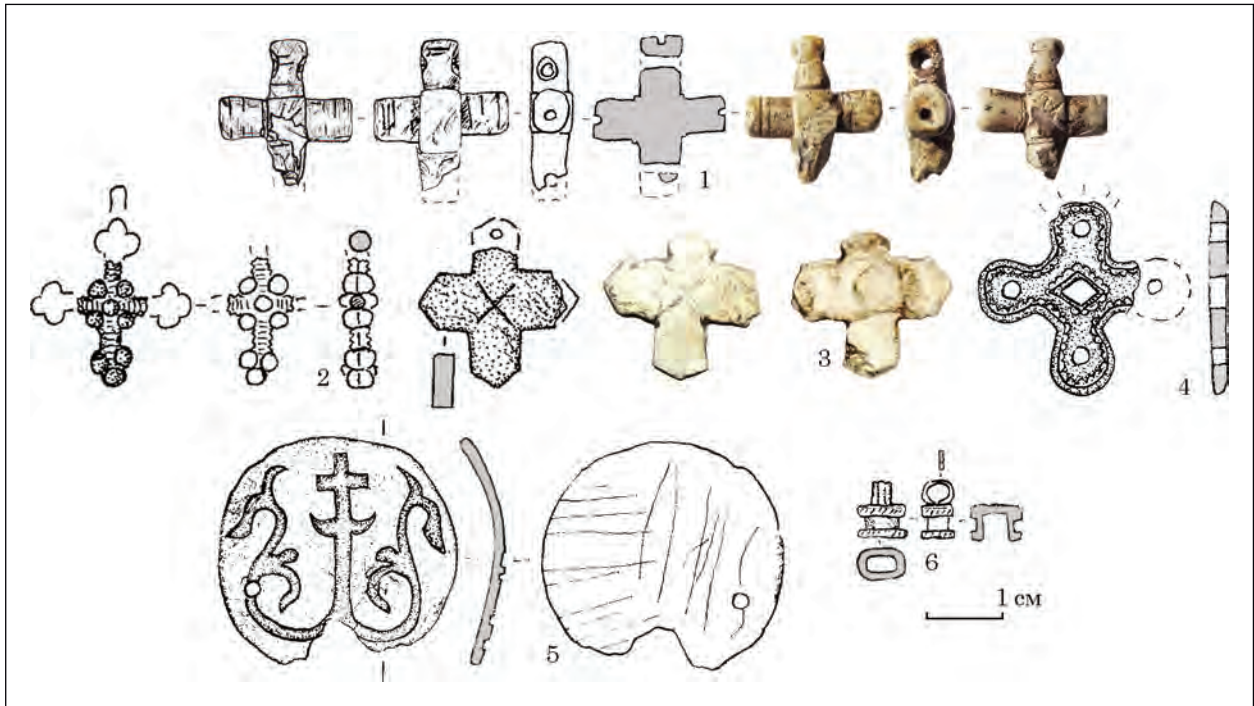


Рис. 8. Стеатитовий (1) і металевий (2) хрестики з Софіївської Борщагівки та перламутровий (3) і металевий (4) хрестики, медальйон із зображенням проквітлого хреста (5) і оголів'я кам'яного хрестика (6) з Ходосівки-Рославського

ки діаметром 3,2—3,6 см з проквітлим хрестом у Новгороді набули поширення з початку XIII до початку XIV ст. і виготовлялись у двобічних формах зі сплаву олова й свинцю (Седова 1981, с. 38, 40, 41, рис. 12: 11, 15; 14: 5—7). Відомі ці речі й на інших територіях, де з XII—XIII ст. символ хреста, часто доповнений рослинними пагонами з утворенням проквітлої форми, поступово стає домінувати в декорі прикрас, змінюючи панівні до того язичницькі символи (Седова 1997, с. 67, 299, табл. 53: 18, 19). В літературі неодноразово відзначене побутування подібних речей і на землях півдня Русі (Гаврилюк, Ягодина 2005, с. 137, 138, рис. 9: 8—10; 2007, с. 352, 354, рис. 4: 23—26; 2010, с. 243; Пивоваров 2009, с. 197, 207, рис. 43: 2; Коваль, Миронюк 2015, с. 302 та ін.). Водночас варто зауважити, що знахідка з Ходосівки-Рославського репрезентує не незначного діаметру монетоподібну підвіску, а річ, ближчу за розмірами до медальйона з чернігівського скарбу 1850 р. (Корзухіна 1954, с. 137, табл. LXII: 7), та й загалом до медальйонів барм, для яких зображення проквітлого хреста, за спостереженнями дослідників, було типовим явищем (Макарова, 1986, с. 18, 19, 100 і след., рис. 53—55), щоправда, залишаючись при цьому не вишуканим мистецьким твором, а цілком рядовим предметом художньої металообробки. Застосування заможними представниками містян дешевших сплавів на основі міді і свинцю з метою імітації коштовних прикрас соціальної верхівки, серед яких при вивченні Новгорода траплялись властиві для XII—XIII ст. речі з

нанесеним проквітлим хрестом неодноразово відзначалось фахівцями (Седова 1997, с. 67; Янин и др. 2015, с. 115).

Низка знахідок з Софіївської Борщагівки та Ходосівки-Рославського пов'язана з ритуально-магічними діями, які суперечили християнському віровченню. Не розглядаючи крем'яні знаряддя, оскільки навіть до заповнення об'єктів доби середньовіччя вони могли потрапити з навколишнім шаром, що містить матеріали часів первісності, відзначимо на Ходосівському поселенні вже неодноразово згадані три кістяні підвіски — із ікла лисиці, таранної кістки бобра та хребця щуки. До цієї категорії знахідок, очевидно, також входили й знайдені окремо від черепів ікла кабана, хоч без слідів об'язування чи підвішування беззастережне віднесення їх до ритуально-магічної сфери аргументоване недостатньо. За спостереженнями фахівців, ікла та кігті хижаків слугували оберегами від зурочення, мали відлякувати видимих і невидимих ворогів, у тому числі й нечисту силу. Бобрів вважали колишніми людьми, схованими від переслідувань, асоціювали з водяними, а відношення їх до підводного (загробного) світу символізувало зв'язок з вищими сферами. Бобровий струмінь застосовували для зняття порчі. Бобер у фольклорі — взірць спокою, терпіння, миролюбності, працьовитості, старанності, дбайливості, наполегливості, заповзятливості, підприємливості, творчості, пильності. При тричленному вертикальному поділі всесвіту риба — класифікатор нижньої зони, на трьох рибах три-

мається земля, вона чиста, слугує їздовою твариною міфологічним персонажам, а її ікра символізує плодючість. Щука — найбільший хижак багатьох водойм, «хазяїн води», символ чарівництва і надприродної допомоги, з нею пов'язані мотиви перевертництва, а її пістряве забарвлення — показник неординарних властивостей. Вона — учасник замовлянь на багато випадків, а її гострі зуби також слугували запобіжним засобом від духів та чаклунів. Серед амулетів варто згадати і ростри белемнітів. Показово, що амулети із зубів і кісток тварин, з'явившись як один із проявів тотемізму, надовго переживає і добу первісності, і тотемізм, як варіант первісного релігійного світосприйняття, слугуючи й надалі особистими апотропеями і продовжуючи зберігати популярність навіть в умовах припинення побутування амулетів з кольорового металу (Тянина 2011, с. 159, 160). Мініатюрні предмети побуту: гребені, ложки, ковші, ключі, гольники, піхви одностайно вважають властивими мешканцям села атрибутами заклінальної магії. Ключам відведено роль символу багатства та його охорони. Екземпляр з селища Ходосівка-Рославське доволі крупний, з втраченою голівкою, виготовлений з кольорового металу. Подібність знахідки до ключів для скринь і ларців дозволяє провести паралель зі спостереженням Б. О. Рибаківа, що це не звучує сферу магічної дії оберегу, а символізує охорону найціннішого із цінного (Рыбаков 1988, с. 542, 543, 549, рис. 92). Пригаманна представниця слабкої статі виготовлена з бронзової (?) жести підвіска-піхви з селища в Софіївській Борщагівці містила зламаний стиль, що, як і кожне вістря, теж був оберегом. А мушля каури з цього ж поселення — «змійна голівка, ужовка, жуковина» за етнографічними даними, захисний від чар та лікувальний амулет — репрезентувала голову змії — провісницю дощу, охоронницю вологи, покровительці дому, якій приписували красу, знання лікувальних трав, вміння змінювати образ, демонічні властивості, богатирську силу, мудрість, здоров'я, багатство (Пивоваров 2006, с. 228, 229, 232, 235, рис. 49: 12), хоч використання черепашки як прикраси, а не амулета-оберега, виключати теж не варто. На обох пам'ятках відомі знахідки лунниць (рис. 6: 54—56) — символу місяця, двох небесних сфер, можливо, пов'язаного з культом Богородиці, на Ходосівці-Рославському — підвісок з кринами — сталими символами процвітання, родючості, зародження життя і власне життя, вегетативних сил природи, розвитку, життєвих сил жінки, духовного безсмертя, достатку і з косою решіткою, яка могла символізувати «зоране поле». У 2017 р. у Софіївській Борщагівці вивчено сформований у різний період (кістки належать молодій та дорослим особинам) комплекс, що утримував бісер і пронизки, три пари вилочкових кісточок малих та великих качок і гуски та дві металеві імітації означе-

них кісток качки-чирянки (рис. 9). Враховуючи використання «вилочок» як амулетів та для ворожіння і чаклувань і вибором водоплавних (де гуси-лебеді — транспорт Дажбога-Сонця, медіатор життя / смерті, гуска — втілення хаосу і водночас творець всесвіту, оскільки знесла золоте яйце — сонце, а грудочку землі, з якої потім буде створено Землю, часто за велінням Бога-творця, з dna безмежного океану дістала качка, та й загалом названі птахи — символ очисної сили води і водночас пов'язані з перевертництвом) у комплексі також можна вбачати сліди якогось із вказаних вірувань чи їх елементів. З обох пам'яток походять привіски-бубонці, покликані відлякувати своїм звучанням злих духів. Данину певним віруванням дослідники вбачають і в особливостях деяких елементів костюму, семантиці орнаментування побутових речей. Це і ототожнена з солярною символікою кругла форма предметів, і пов'язані з родючістю рослинні мотиви у оздоблених виробів, і функції оберегів у фібул та булавок, а додатково — у їхніх вістер, хоч у цьому випадку магічна суть вторинна. Захист власників мали здійснювати і шийна гривна з Ходосівки-Рославського та скроневі кільця, браслети, персні, знайдені на обох пам'ятках. Світогляд середньовічної людності передбачав сакралізацію і суто побутових речей — гостроконечників, замків та ключів, ножів тощо. Частина з них на обох селищах утворює досить представницькі серії. Але і тут пріоритетне застосування виробів за призначенням. Варто згадати й ритуальні речі із органічних матеріалів, існування яких відоме за студіюванням народної культури пізніших часів та за поодинокими знахідками із синхронних пунктів, хоч брак відповідних даних дозволяє говорити про це лише гіпотетично. У літературі наводилося припущення про ритуальне призначення оснащених отворами брусків для гостріння (Пивоваров 2006, с. 234), які теж наявні на обох поселеннях, та утилітарне використання вказаних виробів також здається імовірнішим. Суттєво, що при загальноприйнятому трактуванні речей описаного кола як свідчень поєднання у світогляді давньоруського населення пережитків язичницьких вірувань з рисами християнської обрядовості і точці зору О. Є. Мусіна щодо належності цих предметів до християнських амулетів, які характеризують певні забобонні уявлення в рамках поставання церковного світогляду, фахівці констатували, що виділення пластів достеменно язичницьких і достеменно християнських старожитностей можливе лише у результаті збільшення корпусу археологічних джерел з одного боку та пошуків нових підходів до його аналізу й осмислення — з іншого (Макаров 2004, с. 257).

При вивченні Софіївської Борщагівки простежено ймовірний прояв календарної обрядовості у побуті населення давньоруського

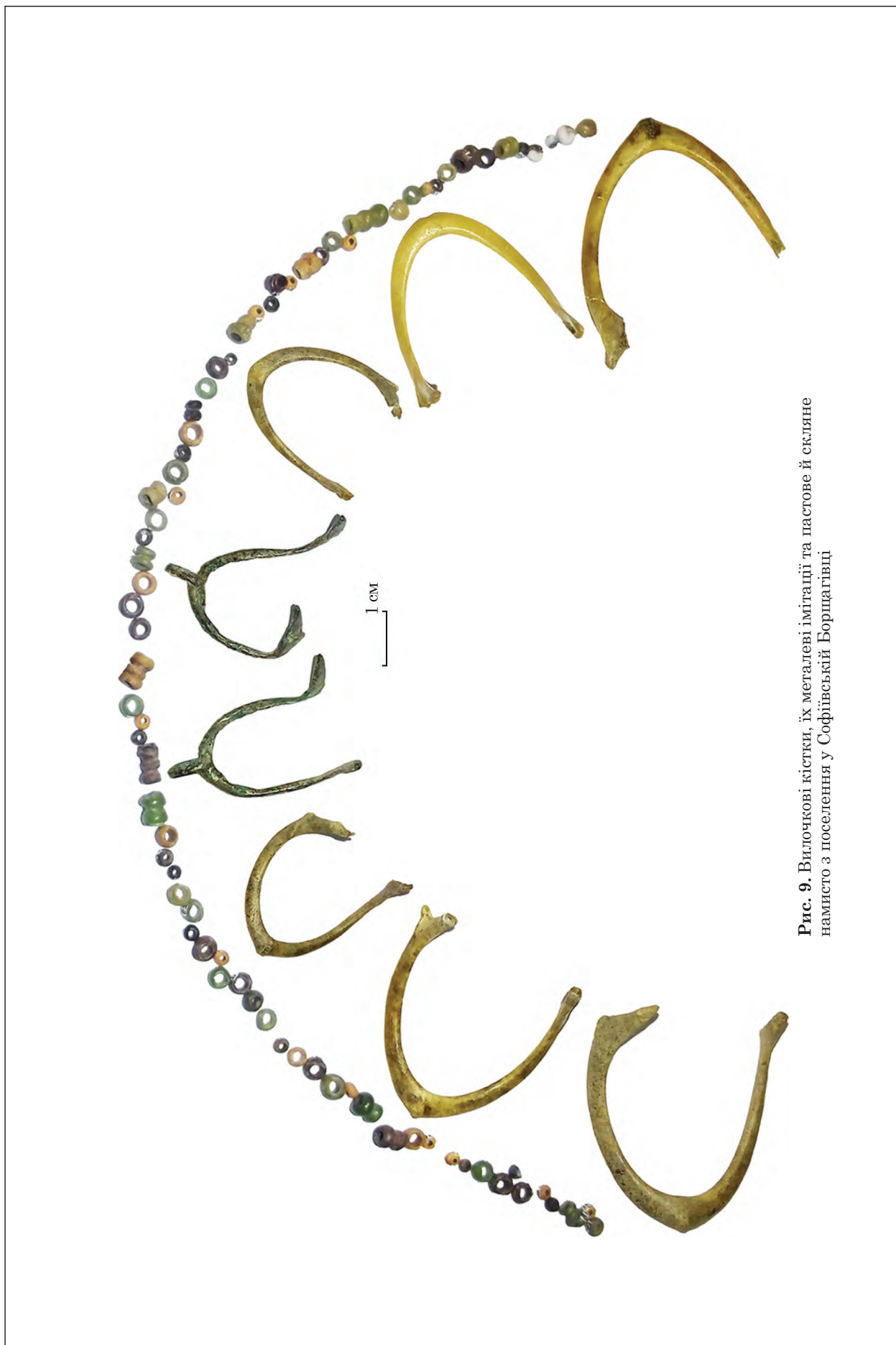


Рис. 9. Вилочкові кістки, їх металеві імітації та пастове й скляне намисто з поселення у Софіївській Борщагівці

села. Одне із двокамерних жител загинуло у результаті пожежі й містило органічні рештки. Флотація зразків вказала на наявність навпроти входу в житлову камеру, по діагоналі від опалювального пристрою, зернівок різних злаків, хоча й у досить малій порівняно з ячменем кількості та крім стиглої деревини сосни (очевидно, решток конструктивних елементів житла) частин гілок різного діаметру, а по діагоналі від входу, навпроти печі — відбірного ячмінного зерна у супроводі залишків виготовленої з дуба ймовірної тари. Це дозволило вбачити встановлення на покуті різдвяного дідуха або обжинкового чи зажинкового снопа, а в іншому куті — посудини або невеликої скриньки зі збіжжям для приготування святкової страви. За даними народознавчих студій, у красному куті під іконами встановлювали прикрашені калиною і квітами та перев'язані стрічками перший і останній сніп — символи початку й завершення жнив (зажинок / обжинок), а у Святвечір — збірний з колосків пшениці, жита, ячменю, вівса та ін. прикрашений гілками хвойних дідух / колідник / святочний дід. Оскільки посівне зерно на поселенні зберігали у наявних майже біля кожного житла ямах для збіжжя, тут воно могло маркувати відому з етнографії обрядову випічку — корочун / крачун (на яку могли готувати ячмінне борошно) чи страву святочної вечері — ячмінну кашу з олією або медом (Готун, Горбаненко, Сергеева 2016).

Згідно народних вірувань, зганьбити домашнє вогнище — викликати нещастя. Не виключено, що окремі печі з Софіївсько-Борщагівського поселення були зруйновані саме з ритуальних міркувань. Показово, що подібне простежене і в Шестовиці (Моця, Готун 1999, с. 33; Готун 2007, с. 250). Відзначені на Софіївсько-Борщагівському селищі і доволі своєрідні явища із замощуванням черенів печей. Привертає увагу використання для цього посуду, який не був у вжитку, до того ж — іноді доволі вишуканих форм (Готун 2016, с. 7), що дозволяє провести паралелі з житлами Григорівки, де черинь замостили візантійською амforoю (Петрашенко 1997, с. 123) і Дорогобужа, де у замощення були покладені уламки довізного салтово-маяцького глека (Прищєна 2011, с. 156). І якщо наведені приклади ще вкладаються у рамки традиційного пояснення щодо покращення при цьому теплотехніки, то застосування з такою метою фрагментів недостатньо випаленого посуду (Каравайко, Маярчак 2003, с. 34) або включення у шар глини під черенем кісток тварин спонукає до пошуків пояснення простеженому у певних магічних діях. Останнє явище відзначене не лише на Софіївсько-Борщагівському пункті, а й при дослідженні заглибленого житла IX—X ст. на Сумщині (Приймак 1987—88, арк. 19), щоправда, названого фахівцями фактом винятковим (Сергеева 2015, с. 74). Не виключено,

що проявом цього виступає наявність у товщі череня у центрі однієї з печей на Софіївсько-Борщагівському поселенні кістяного гудзика-балаєсинки. Знайдену поруч проколку із ребра дрібного копитного можна вважати загубленою випадково, але цінніша й виразніша річ, хоч і не може слугувати підставою для беззастережних висновків, та викликає певні роздуми (Казимір, Готун 2011, с. 166).

Цікаві спостереження здійснено і щодо хронології існування досліджених пунктів. Спочатку на Софіївсько-Борщагівському селищі було констатоване життя на лівобережній частині у давньоруський період, а на правобережній — протягом монгольсько-литовської доби, щодо Ходосівки-Рославського відзначалась поява перших поселенців на рубежі XI—XII ст. і подальший розвиток у XIII—XIV ст. (Готун, Моця 1993, с. 78, 79; Готун, Гунь, Сухонос 2014). Отримані останнім часом матеріали дозволяють стверджувати про продовження життя після навали Батия і на лівобережній частині Софіївсько-Борщагівської пам'ятки.

Фахівці відзначали, що дослідження багатшарових комплексів — найскладніше у польовій практиці (Гаврилюк 2004, с. 6). Селища Ходосівка-Рославське та Софіївська Борщагівка репрезентують саме вказану категорію пам'яток. На першому виявлені матеріали кам'яної доби, періоду енеоліту, давньоямної культури, часів палеометалів, слов'ян I тис., давньої Русі, монгольсько-литовського часу, на іншому — доби каменю, пізнього етапу Трипілья (софіївський тип), різних періодів доби бронзи — раннього заліза, слов'ян I тис., Київської Русі, монгольсько-литовського і козацького часів (Готун, Моця 1993, с. 78, 79; Сорокун 2011; Готун, Сорокун, Сухонос 2012; Готун та ін. 2013с; Готун, Гунь, Сухонос 2014; Кириленко 2015а; 2015b; Казимір та ін. 2016с та ін.). Суттєво, що на поселенні в Софіївській Борщагівці концентрація об'єктів та знахідок софіївського типу трипільської культури і доби палеометалів порівняно зі значно ширше розповсюдженими спорудами і загалом матеріалами середньовічного горизонту тяжіє в основному ближче до русла річки.

Наведена характеристика неукріплених поселень у передмістях Києва демонструє високий рівень матеріальної та низки елементів духовної культури означених соціально-економічних утворень і слугує додатковим аргументом на користь висновків відносно синхронності в поступі міст і їх сільської округи та стосовно невичерпаних інформаційних можливостей середньовічних пам'яток сільського типу. А порівняння отриманих даних з результатами досліджень більш віддалених неукріплених пунктів дозволить говорити про загальне й особливе у сільській окрузі давньоруських мегаполісів й селищах, віддалених від крупних центрів.

ЛІТЕРАТУРА

- Алексеев, Л. В. 1966. *Полоцкая земля (очерки истории Северной Белоруссии) в IX—XIII вв.* Москва: Наука.
- Беляева, С. А. 1982. *Южнорусские земли во второй половине XIII — XV вв. (По материалам археологических исследований)*. Киев: Наукова думка.
- Беляева, С. О., Кубишев, А. І. 1995. *Поселення Дніпровського Лівобережжя X—XV ст. (за матеріалами поселень поблизу сіл Комарівка та Озаричі)*. Київ: Наукова думка.
- Бідзіля, В. І., Паньков, С. В. 2000. Залізодобувне виробництво на території України та Угорщини на рубежі I—II тис. н. е. *Археологія*, 3, с. 98-112.
- Брянский, А. 1924. *Кустарные промыслы сельского населения Киевской губернии*. Киев: б. и.
- Веремейчик, О. М. 1994. *Сільські поселення в межиріччі нижньої течії Десни і Дніпра IX — першої половини XIII ст.*: Автореферат дисертації канд. іст. наук. ІА НАНУ.
- Веремейчик, Е. М. 2010. Предметы христианского культа XI—XIII вв. на сельских поселениях Черниговского Полесья. В: Пескова, А. А. (ред.). *Славяно-русское ювелирное дело и его истоки: Материалы международной научной конференции, посвященной 100-летию со дня рождения Гали Федоровны Корзухиной (Санкт-Петербург, 10—16 апреля 2006 г.)*. Санкт-Петербург: Нестор-История, с. 344-354.
- Веремейчик, О. М. 2013. Продукція Овруцької пірофілітової індустрії на теренах Чернігівського Полісся у X—XIII ст. *Сіверщина в історії України*, 6, с. 95-99.
- Винников, А. З. 1995. *Славяне лесостепного Дона в раннем средневековье (VIII — начало XI века)*. Воронеж: ВГУ.
- Винокур, І. С., Горішній, П. А. 1994. *Бакота: Столиця давньоруського Пониззя*. Кам'янець-Подільський: Центр Поділлезнавства.
- Возний, І. П. 2005. *Поселення X—XIV ст. у межиріччі Верхнього Сирету та Середнього Дністра*. Чернівці: Золоті литаври, 1: Укріплені поселення та давньоруські міста.
- Возний, І. П. 2009. Сільська округа — важлива складова частина давньоруських міст X—XIV ст. на території між Верхнім Сиретом та Середнім Дністром. *Питання історії України*, 12, с. 98-103.
- Возний, І. П. 2017. Міжнародні торгові зв'язки населення Північної Буковини в XII — першій половині XIII ст. В: Моця, О. П. (ред.). *Возв'язь — Звягель — Новоград-Волинський у часовому зрізі тисячоліть*. Харків: Майдан; Київ: Стародавній світ, с. 72-83.
- Войнаровський, В. 2014. *Промисли та допоміжні ремесла в соціально-економічному розвитку населення півдня Східної Європи в I—XIII ст. (археологічне відображення та інтерпретація)*. Львів: б. в.
- Войнаровський, В. М. 2015. *Промисли та допоміжні ремесла в соціально-економічному розвитку населення півдня Східної Європи I—XIII ст.*: Автореферат дисертації докт. іст. наук. Ін-т українознавства ім. І. Крип'якевича НАНУ.
- Гаврилюк, Н. О. 2004. Від редакції. *Археологічні відкриття в Україні 2002—2003 рр.*, 6, с. 5, 6.
- Гаврилюк, О. М., Ягодина, М. О. 2005. Древнерусские предметы христианского культа с Западной Подолии и Юго-Западной Волыни. *Археологические вестн*, 12, с. 123-141.
- Гнутова, С. В., Зотова, Е. Я. 2000. *Кресты, иконы, складни: Медное художественное литье XI — начала XX века из собрания Центрального музея древнерусской культуры и искусства имени Андрея Рублева*. Альбом. Москва: Интербук-бизнес.
- Гончаров, В. К. 1950. *Райковецкое городище*. Киев: АН УССР.
- Готун, І., Моця, О. 1993. З життя киян в часи Батия (новий археологічний факт). *Київська старовина*, 5, с. 77-80.
- Готун, І., Петраускас, А. 1995. Соціально-економічний феномен давньоруського села (до підоснов формування життєвого укладу українського народу). *Ноосфера*, 1, с. 24-27.
- Готун, І. А., Петраускас, А. В., Шевцова, Л. В. 1997. Другий сезон охоронних досліджень поселення Софійська Борщагівка. *Археологічні дослідження в Україні 1993 р.*, с. 36-38.
- Готун, І. А. 2007. Споруди давньоруських пам'яток Шестовиці та їх місце серед синхронних старожитностей регіону. *Матеріали і дослідження з археології Прикарпаття і Волині*, 11, с. 250-255.
- Готун, І. А., Гаскевич, Д. Л., Казимір, О. М., Лисенко, С. Д., Петраускас, А. В., Петраускас, О. В. 2007. *Північна експедиція ІА НАН України: Матеріали і дослідження*. Київ: Стило, І: Поселення між Ходосівкою та Лісниками: Дослідження 2003 р.
- Готун, І. А., Коваль, О. А., Петраускас, А. В. 2009. Експериментальне вивчення бортництва у Північній експедиції. Сучасний промисел та його дослідне відтворення. *Археологія*, 1, с. 87-99.
- Готун, І. А., Сухонос, А. М., Казимір, О. М. 2010. Майстерня з обробки бурштину на давньоруському селищі Ходосівка-Рославське. *Археологія*, 1, с. 112-126.
- Готун, І. А., Сухонос, А. М., Казимір, О. М. 2011. Розкопки селища Ходосівка-Рославське. *Археологічні дослідження в Україні 2010 р.*, с. 88-90.
- Готун, І. А., Григорчук, О. І., Грицик, Ю. О., Лозниця, Т. В. 2012а. Лісники-Безодня за результатами обстеження. *Археологічні дослідження в Україні 2011 р.*, с. 238, 239.
- Готун, І. А., Сорокун, А. А., Сухонос, А. М. 2012. Ходосівка-Рославське — нова пам'ятка доби первісності. *Археологічні дослідження в Україні 2011 р.*, с. 245, 246.
- Готун, І. А., Сухонос, А. М., Казимір, О. М., Гунь, М. О. 2012b. Розкопки селища Ходосівка-Рославське. *Археологічні дослідження в Україні 2011 р.*, с. 247-249.
- Готун, І. А., Грицик, Ю. О., Казимір, О. М., Сухонос, А. М. 2013а. Господарство і побут жителів селища Ходосівка-Рославське у південних київських передмістях. *Археологія*, 4, с. 86-103.
- Готун, І. А., Гунь, М. О., Казимір, О. М., Петраускас, А. В. 2013b. Селище Петрушки у західних київських передмістях. *Археологія і давня історія України*, 11: Середньовічні міста Полісся, с. 23-30.
- Готун, І. А., Переверзев, С. В., Сорокун, А. А., Сухонос, А. М. 2013c. Нові знахідки матеріалів доби первісності на стоянці Ходосівка-Рославське. *Археологічні дослідження в Україні 2012 р.*, с. 194, 195.
- Готун, І. А., Сухонос, А. М., Казимір, О. М. 2013. Реконструкція життєвого укладу мешканців селища Ходосівка-Рославське за особливостями залізних виробів. *Археологія і давня історія України*, 10: Експериментальна археологія: досвід моделювання об'єктів та виробництва, с. 185-200.
- Готун, І. А., Сухонос, А. М., Колибенко, М. О., Казимір, О. М., Гунь, М. О. 2013d. Дослідження селища Ходосівка-Рославське. *Археологічні дослідження в Україні 2012 р.*, с. 198, 199.

- Готун І. А., Гунь М. О. 2014. Керамічний комплекс поселення Ходосівка-Рославське як показник духовної культури мешканців. *Наукові записки НАУКМА*, 153: Теорія та історія культури, с. 40-47.
- Готун, І. А., Гунь, М. О., Сухонос, А. М. 2014. Південні київські передмістя в епоху Синьоводської битви (на прикладі селища Ходосівка-Рославське). *Наукові записки КДПУ ім. В. Винниченка, Історичні науки*, 20: Синьоводська битва 1362 р. в контексті середньовічної історії Східної Європи, с. 121-135.
- Готун, І. А., Сухонос, А. М. 2014. Культурні предмети з поселення Ходосівка-Рославське. *Археологія і давня історія України*, 1 (12): Колекції наукових фондів Інституту археології НАН України: результати досліджень, с. 55-67.
- Готун, І. А., Сухонос, А. М., Казимір, О. М., Колибенко, М. О., Гунь, М. О. 2014. Вивчення селища Ходосівка-Рославське. *Археологічні дослідження в Україні 2013 р.*, с. 147-149.
- Готун, І. А., Казимір, О. М., Шахрай, Д. О. 2015а. Пам'ятка середньовічної металопластики з околиці Києва. *Археологія*, 2, с. 108-115.
- Готун, І. А., Казимір, О. М., Шахрай, Д. О. 2015б. Предмети озброєння та військового призначення з середньовічного поселення Софіївська Борщагівка. *Наукові записки НАУКМА*, 166: Теорія та історія культури, с. 44-54.
- Готун, І. А., Сухонос, А. М. 2015. Предмети озброєння та воїнського обладунку із середньовічного селища Ходосівка-Рославське. В: Коваленко, О. Б. (ред.). *Покликання — археологія: Матеріали Других Самоквасівських читань, присв. 80-річчю О. В. Шекуна*. Чернігів: Лозовий В. М., с. 175-190.
- Готун, І. А. 2015. Домостроительство в неукрепленных пригородах Киева X—XIII вв. *Гістарычна-археалагічны зборнік*, 30, с. 294-304.
- Готун, І. А. 2016. *Соціально-виробнича структура забудови села Середнього Подніпров'я X—XIII ст.*: Автореферат дисертації канд. іст. наук. ІА НАНУ.
- Готун, І. А., Горбаненко, С. А. 2016а. Землеробство жителів слов'янського поселення в уроч. Козаків яр у Ходосівці. *In Sclavenia terra*, 1, с. 153-171.
- Готун, І. А., Горбаненко, С. А. 2016б. Комплекс землеробських знарядь з околиць Боярки. *Археологія*, 1, с. 104-117.
- Готун, І. А., Горбаненко, С. А., Петраускас, А. В., Шахрай, Д. О. 2016а. Середньовічні сільськогосподарські знаряддя з околиць Боярки та контекст їхньої фіксації. *Археологічні дослідження в Україні 2015 р.*, с. 59-61.
- Готун, І. А., Горбаненко, С. А., Сергеева, М. С. 2016. Житло з Софіївської Борщагівки та прояви одного із давніх слов'янських обрядів. *Materialy i sprawozdania Rzeszowskiego Ośrodka Archeologicznego*, 37, с. 325-332.
- Готун, І. А., Сухонос, А. М., Казимір, О. М., Синиця, Є. В., Гунь, М. О. 2016б. Середньовічне селище Ходосівка-Рославське за результатами робіт 2015 р. *Археологічні дослідження в Україні 2015 р.*, с. 62-64.
- Готун, І. А. 2017а. Близькосхідні паломницькі хрестики з південноруських селищ. *Східний світ*, 1—2, с. 111-130.
- Готун, І. А. 2017б. Середньовічне селище Ходосівка-Рославське (до десятиріччя розкопок пам'ятки). *Археологія і давня історія України*, 1 (22): Археологія: дослідження, експерименти, реконструкції, с. 61-90.
- Готун, І. А., Сергеева, М. С., Гунь, М. О. 2017. Маловідома сторона давньоруського селянського побуту (щодо дерев'яних виробів з Софіївської Борщагівки). *Археологія*, 1, с. 34-44.
- Готун, І. А., Казимір, О. М., Гунь, М. О., Сухонос, А. М. 2018а. Середньовічне християнське паломництво і дві знахідки з Ходосівки. *Археологія*, 1, с. 68-90.
- Готун, І. А., Сергеева, М. С., Сухонос, А. М., Гунь, М. О. 2018б. Давньоруський деревообробний осередок в «селі святого Феодосія». *Церква — наука — суспільство: питання взаємодії. Матеріали Шістнадцятої Міжнародної наукової конференції, 29 травня — 2 червня 2018 р.*, с. 237-242.
- Готун, І. А., Сухонос, А. М., Казимір, О. М., Синиця, Є. В., Гунь, М. О. 2018с. Десятий сезон розкопок поселення Ходосівка-Рославське. *Археологічні дослідження в Україні 2016 р.*, с. 82-84.
- Грушевський, М. С. 1928. Чернігів і Сіверщина в українській історії (кілька спостережень і міркувань). В: Грушевський, М. С. (ред). *Чернігів і Північне Лівобережжя. Огляди, розвідки, матеріали*. (Харків): (Держвидав України), с. 101-117.
- Гунь, М. О. 2013. Керамічний комплекс середньовічного поселення Ходосівка-Рославське. *Археологія і давня історія України*, 11: Середньовічні міста Полісся, с. 31-46.
- Гунь, М., Оногда, О., Чміль, Л. 2016. Керамічні комплекси другої половини XIII — середини XIV ст. з поселень Ходосівка-Рославське та Іванків 3 на Київщині. *Археологія і давня історія України*, 3 (20): Дослідження Київського Полісся, с. 172-179.
- Гунь, М. 2017. Ужитковий посуд з давньоруського горизонту поселення Софіївська Борщагівка як показник побуту жителів Київських околиць. *Другі киевознавчі читання: історія та етнокультура. До 100-річчя Української революції 1917—1921 рр. Збірник матеріалів Міжнародної науково-практичної конференції, Київ, 29 березня 2017 р.*, с. 396-405.
- Гурбик, А. О. 2003. Актуальні проблеми дослідження українського села в епоху середньовіччя та нового часу. *Український історичний журнал*, 3, с. 3-8.
- Гуревич, А. Я. 1970. *Проблеми генезиса феодализма в Западной Европе*. Москва: Высшая школа.
- Добжанский, В. Н. 1990. *Наборные пояса кочевников Азии*. Новосибирск: Новосибирский университет.
- Довженок, В. Й., Гончаров, В. К., Юра, Р. О. 1966. *Древньоруське місто Воїнь*. Київ: Наукова думка.
- Загорульский, Э. М. 2004. *Вишинский замок XII—XIII вв.* Минск: БГУ.
- Зайцева, И. Е. 2005. Наборные пояса из могильника Манино. *Российская археология*, 4, с. 125-133.
- Івакін, В. Г. 2016. Предмети особистого благочестя з гончарного посуду давньоруського Вишгорода (за матеріалами археологічних досліджень 2015 р.). *Сіверщина в історії України*, 9, с. 153-157.
- Івакін, Г. Ю., Сергеева, М. С. 1993. Дослідження на житловому масиві Теремки 2 (м. Київ). *Археологічні дослідження в Україні 1991 р.*, с. 33, 34.
- Казимір, О. М., Готун, І. А. 2011. Охоронні дослідження у Софіївській Борщагівці. *Археологічні дослідження в Україні 2010 р.*, с. 165-167.
- Казимір, О. М., Готун, І. А., Григорчук, О. І., Грицик, Ю. О., Терещук К. О. 2012. Продовження охоронних робіт у Софіївській Борщагівці. *Археологічні дослідження в Україні 2011 р.*, с. 254, 255.
- Казимір, О. М., Готун, І. А., Терещук, К. О., Грицик, Ю. О., Синиця, Є. В., Гунь, М. О. 2013. Роботи Борщагівського загону Північної експедиції. *Археологічні дослідження в Україні 2012 р.*, с. 200-203.

- Казимір, О. М., Готун, І. А., Непомящих, В. Ю., Осадчий, Р. М., Колосов, Ю. Г., Шахрай, Д. О., Гунь, М. О., Лозниця, Т. В., Грицик, Ю. О., Осипенко, М. С. 2014. Пам'яткоохоронні розкопки у Софіївській Борщагівці. *Археологічні дослідження в Україні 2013 р.*, с. 151, 152.
- Казимір, О. М., Готун, І. А., Бабенко, Р. В., Синиця, Є. В., Непомящих, В. Ю., Шахрай, Д. О., Осипенко, М. С., Гунь, М. О., Лозниця, Т. В. 2015а. Розкопки південної частини Софіївсько-Борщагівського селища. *Археологічні дослідження в Україні 2014 р.*, с. 90-94.
- Казимір, О. М., Готун, І. А., Осипенко, М. С., Синиця, Є. В., Непомящих, В. Ю., Шахрай, Д. О., Гунь, М. О., Лозниця, Т. В. 2015б. Продовження досліджень розкопу III на селищі в Софіївській Борщагівці. *Археологічні дослідження в Україні 2014 р.*, с. 87-90.
- Казимір, О. М., Готун, І. А., Бабенко, Р. В., Синиця, Є. В., Непомящих, В. Ю., Шахрай, Д. О., Гунь, М. О., Лозниця, Т. В. 2016а. Вивчення північної частини Софіївсько-Борщагівського поселення. *Археологічні дослідження в Україні 2015 р.*, с. 67-71.
- Казимір, О. М., Готун, І. А., Бабенко, Р. В., Шахрай, Д. О., Гунь, М. О., Лозниця, Т. В. 2016б. Дослідження прибережної смуги середньовічного селища в Софіївській Борщагівці. *Археологічні дослідження в Україні 2015 р.*, с. 71-73.
- Казимір, О. М., Готун, І. А., Синиця, Є. В., Синиця, М. Є., Бабенко, Р. В., Шахрай, Д. О. 2016с. Ранньослов'янська пам'ятка в околицях Києва. *Археологічні дослідження в Україні 2015 р.*, с. 73, 74.
- Казимір, О. М., Готун, І. А., Бабенко, Р. В., Синиця, Є. В., Шахрай, Д. О., Гунь, М. О., Лозниця, Т. В. 2018а. Охоронні дослідження південно-західної частини Софіївсько-Борщагівського поселення. *Археологічні дослідження в Україні 2016 р.*, с. 86-88.
- Казимір, О. М., Готун, І. А., Бабенко, Р. В., Синиця, Є. В., Шахрай, Д. О., Осипенко, М. С., Гунь, М. О., Лозниця, Т. В. 2018б. Розкопки північної частини поселення в Софіївській Борщагівці. *Археологічні дослідження в Україні 2016 р.*, с. 88-91.
- Каравайко, Д., Маярчак, С. 2003. Роменський шар городища Пісочний Рів. *Середньовічні старожитності Південної Русі-України: Тези доповідей Другої Міжнародної студентської наукової археологічної конференції, Чернігів, 11—13 квітня 2003 р.*, с. 33-35.
- Каргер, М. К. 1958. *Древний Киев*. Москва; Ленінград: АН СССР, 1.
- Кириленко, О. 2015а. Керамічний комплекс доби енеоліту-бронзи із поселення Софіївська Борщагівка. *Вісник рятівної археології*, 1, с. 207-219.
- Кириленко, О. 2015б. Софіївська Борщагівка: поселення пізнього етапу трипільської культури Київського Подніпров'я. *Матеріали III міжнародної науково-практичної інтернет-конференції «Тенденції і перспективи розвитку науки і освіти в умовах глобалізації»*, 3, с. 78-86.
- Кирпичников, А. Н., Медведев, А. Ф. 1985. Земледелие и промыслы. В: Колчин, Б. А. (отв. ред.). *Древняя Русь. Город. Замок. Село*. Москва: Наука, с. 298-363. Археология СССР с древнейших времен до средневековья в 20 т.
- Климов, М. В. 2012. Сельская округа Полоцка в IX—XIII вв. В: Коваленя, А. А. (ред.). *Полоцк*. Минск: Беларуская навука, с. 88-96. Древнейшие города Беларуси.
- Коваль, І., Миронюк, І. 2015. *Сучасна археологія княжого Галича і Галицької землі*. Івано-Франківськ: Нова зоря.
- Козловська, Н. А., Пашкевич, Г. О., Хамайко, Н. В. 2012. Палеоетноботанічні дослідження матеріалів з розкопок по вул. Спаській, 35 у м. Київ. *Археологічні дослідження в Україні 2011 р.*, с. 257, 258.
- Козловський, А. О. 1992. *Історико-культурний розвиток Південного Подніпров'я в IX—XIV ст.* Київ: Наукова думка.
- Козубовський, Г. А., Івакін, Г. Ю., Чекановський, А. А. 1993. Дослідження урочищ Гончарі та Кожум'яки у 1987—1989 рр. В: Толочко, П. П. (ред.). *Стародавній Київ: Археологічні дослідження 1984—1989 рр.* Київ: Наукова думка, с. 238-270.
- Козюба, В. 2008. Нові археологічні пам'ятки XI—XIII ст. найближчої околиці давнього Києва. *Археологічні студії*, 3, с. 135-157.
- Колчин, Б. А. 1959. Железообрабатывающее ремесло Новгорода Великого (продукция, технология). *Материалы и исследования по археологии СССР*, 65: Труды Новгородской археологической экспедиции, II, с. 7-120.
- Колчин, Б. А. 1982. Хронология новгородских древностей. В: Колчин, Б. А., Янин, В. Л. (ред.). *Новгородский сборник. 50 лет раскопок Новгорода*. Москва: Наука, с. 156-177.
- Корзухина, Г. Ф. 1954. *Русские клады IX—XIII вв.* Москва; Ленинград: АН СССР.
- Крыласова, Н. Б. 2010. Исследование средневековых памятников в пермском крае. *Археологические открытия 2007 г.*, с. 363, 364.
- Кудрявцев, А. А. 2014. *Замки и ключи в материальной культуре средневекового Новгорода*: Автореферат диссертации канд. ист. наук. ИА РАН.
- Куза, А. В. 1983. Социально-историческая типология древнерусских городов X—XIII вв. *Русский город. Исследования и материалы*, 6, с. 4-36.
- Кузнецов, Г. О., Ситий, Ю. М. 1992. Феодальна садиба XII—XIII ст. на околиці Чернігова. В: Толочко, П. П. (ред.). *Чернігівська старовина: Збірник наукових праць, присвячених 1300-річчю Чернігова*. Чернігів: Сіверянська думка, с. 34-41.
- Лапшин, В. А. 2009. *Тверь в XIII—XV вв. (по материалам раскопок 1993—1997 гг.)*. Санкт-Петербург: СПбГУ. Труды ИИМК РАН, XXX; Archaeologica Varia.
- Левко, О. Н. (сост.). 2012. *Археологическое наследие Беларуси*. Минск: Беларуская навука.
- Лисенко, С. М. 2006. *Боярка: Історико-краєзнавчий нарис*. Київ: Книга Пам'яті України.
- Лысенко, С. Д., Шкляревский, Е. И., Квитницкий, М. В., Черновол, Д. К. 2012. *Материалы Фастовской археологической экспедиции*. Киев; Фастов: б. и., 1: Многослойное поселение Кошевка-8.
- Макаров, Н. А. 2004. Кресты-тельники из раскопок средневековых селищ и проблема христианизации севернорусской деревни. *Исторические записки*, 7 (125), с. 251-274.
- Макаров, Н. А., Федорина, А. Н., Шполянский, С. В. 2014. Средневековые селища в округе Владимира-на-Клязьме. В: Макаров, Н. А., Леонтьев, А. Е. (ред.). *Русь в IX—XII веках: общество, государство, культура*. Москва; Вологда: Древности Севера, с. 108-133.
- Макаров, Н. А., Федорина, А. Н., Шполянский, С. В., Карпухин, А. А., Кренке, Н. А. 2015. Разведочные работы Суздальской экспедиции ИА РАН в 2010—2013 гг. *Археологические открытия 2010—2013 гг.*, с. 218-222.
- Макарова, Т. И. 1986. *Черное дело древней Руси*. Москва: Наука.
- Мальм, В. А. 1956. Промыслы древнерусской деревни. Рыболовство. *Труды ГИМ*, 32: Очерки по истории русской деревни X—XIII вв., с. 106-138.

- Медведев, А. Ф. 1959. Оружие Новгорода Велико-го. *Материалы и исследования по археологии СССР*, 65: Труды Новгородской археологической экспедиции, II, с. 121-191.
- Медведев, А. Ф. 1966. *Ручное метательное оружие (лук и стрелы, самострел) VIII—XIV вв.* Москва: Наука. Археология СССР: Свод археологических источников, Е 1—36.
- Михайлов, К. А., Соболев, В. Ю. 2000. Новгородские наборные пояса XI—XII вв. *Археологические вести*, 7, с. 222-228.
- Мовчан, И. И., Моця, А. П. 1977. Раскопки на р. Лыбеди. *Археологические открытия 1976 г.*, с. 340.
- Мовчан, И. И. 1992. Сільська околиця стародавнього Києва. В: Моця, О. П. (ред.). *Проблеми вивчення середньовічного села на Поліссі*. Чернігів: Сіверянська думка, с. 30-32.
- Мовчан, И. И. 1993. *Давньокіївська околиця*. Київ: Наукова думка.
- Мовчан, И. И., Боровський, Я. С., Писаренко, Ю. Г., Гончар, В. М., Іевлев, М. М., Архипова, Є. І. 2001. Розкопки Старокіївської експедиції на Печерську у 2000 р. *Археологічні відкриття в Україні 1999—2000 рр.*, с. 168-171.
- Мовчан, И. И., Боровський, Я. С., Сиром'ятников, О. К. 2001. Рятувальні археологічні дослідження в Києві 1999—2000 р. *Археологічні відкриття в Україні 1999—2000 рр.*, с. 27.
- Монгайт, А. Л. 1955. *Старая Рязань*. Москва: Наука. Материалы и исследования по археологии СССР, 49: Материалы и исследования по археологии древнерусских городов, IV.
- Моця, А. П. 1990. Проблема «город и округа» в контексте изучения Черниговского региона. В: Коваленко, В. П. (ред.). *Тезисы историко-археологического семинара «Чернигов и его округа в IX—XIII вв.»*, 15—18 мая 1990 г. Чернигов: б. и., с. 18-20.
- Моця, О. П. 1993. «Місто і округа» в контексті вивчення Чернігівського регіону. В: Толочко, П. П. (ред.). *Старожитності Південної Русі: Матеріали III історико-археологічного семінару «Чернігів і його округа в IX—XIII ст.»*, Чернігів, 15—18 травня 1990 р. Чернігів: Сіверянська думка, с. 24-29.
- Моця, О. П., Козюба, В. К., Шевцова, Л. В. 1993. Дослідження багатопалатного поселення біля с. Софіївська Борщагівка. *Археологічні дослідження на Україні 1992 р.*, с. 99-101.
- Моця, А. П. 1995. Южнорусское село: результаты и перспективы исследований. *Материалы по археологии России*, 2: Славянская археология 1990. Раннесредневековый город и его округа, с. 136-141.
- Моця, О. П. 1996. Київська Русь: результати та перспективи досліджень. *Український історичний журнал*, 4, с. 41-49.
- Моця, О. П., Орлов, Р. С., Коваленко, В. П., Козловський, А. О., Пархоменко, О. В., Потапов, О. В., Покас, П. М. 1997. Поселення X—XIII ст. біля с. Автунічі. В: Моця, О. П. (ред.). *Південноруське село IX—XIII ст. (нові пам'ятки матеріальної культури)*. Київ: ІЗМН, с. 34-68.
- Моця, О. П., Готун, І. А. 1999. Роботи 1998 р. на селищі в ур. Коровель біля Шестовицького городища. *Археологічні відкриття в Україні 1998—1999 рр.*, с. 32-34.
- Моця, О. П. 2011. Місто та його сільськогосподарська округа в середньовічному Поліссі. В: Моця, О. П. (ред.). *Середньовічні міста Полісся: Тези доповідей міжнародної наукової археологічної конференції*. Київ; Олевськ: ІА НАНУ, с. 52-54.
- Моця, О., Казаков, А. 2011. *Давньоруський Чернігів*. Київ: Стародавній світ.
- Мугуревич, Э. С. 1965. *Восточная Латвия и соседние земли в X—XIII вв.: Экономические связи с Русью и другими территориями. Пути сообщения*. Рига: Зинатне.
- Мурашева, В. В. 2000. *Древнерусские ремесленные наборные украшения (X—XIII вв.)*. Москва: Эдиториал УРСС.
- Мурашова, В. В. 1997. Поясной набор. В: Колчин, Б. А., Макарова, Т. И. (ред.). *Древняя Русь. Быт и культура*. Москва: Наука, с. 79, 80. Археология с древнейших времен до средневековья в 20 т.
- Никольская, Т. Н. 1981. *Земля вятичей: К истории населения бассейна верхней и средней Оки в IX—XIII вв.* Москва: Наука.
- Осадчий, Р., Філюк, О. 1999. Поселення великоконячої доби XI—XIII ст. біля с. Софіївська Борщагівка на Київщині. *Vita antiqua*, 1, с. 95-98.
- Очеретина, С. В. 2011. Комплекс находок рыболовного инвентаря из раскопок в г. Владимире в 2008 году. *Археология Владимиро-Суздальской земли*, 3. Режим доступа: http://iao-weles.ucoz.net/publ/staty/stati_po_arkheologii_g_vladimira/raskop_1/4-1-0-1.
- Петраускас, А., Готун, І. 2001. «Кам'яні намисти-ни» Е.-Л. Руліківського та деякі міркування щодо давньоруських шиферних виробів. *Науково-інформаційний бюлетень «Прес-музей»*, 10—11 за 1998 р.: Археологічні пам'ятки Фастівщини: проблеми дослідження і охорони, с. 143-149.
- Петраускас, А. В. 2003. Сільськогосподарські та інші промисли. В: Моця, О. П. (ред.). *Село Київської Русі (за матеріалами південноруських земель)*. Київ: Шлях, с. 81-94.
- Петраускас, А. В. 2006. *Ремесла та промисли сільського населення Середнього Подніпров'я в IX—XIII ст.* Київ: КНТ.
- Петраускас, А. В., Готун, І. А., Григорчук, О. І., Грицик, Ю. О., Терещук, К. О. 2012. Давньоруська пам'ятка у с. Петрушки на Київщині. *Археологічні дослідження в Україні 2011 р.*, с. 263, 264.
- Петрашенко, В. О. 1997. Поселення Канівського Придніпров'я. В: Моця, О. П. (ред.). *Південноруське село IX—XIII ст. (Нові пам'ятки матеріальної культури)*. Київ: ІЗМН, с. 114-143.
- Петрашенко, В. О., Козюба, В. К. 1993. *Археологічні пам'ятки басейну р. Віти в Київському Подніпров'ї*. Препринт. Київ: б. в.
- Петрашенко, В. А. 2005. *Древнерусское село. По материалам поселения у с. Григоровка*. Киев: ИА НАНУ.
- Пивоваров, с. В. 2006. *Середньовічне населення межиріччя Верхнього Пруту та Середнього Дністра (IX — перша половина XIII ст.)*. Чернівці: Зелена Буковина.
- Плавинский, А. Н. 1998. К вопросу о гончарных клеймах. В: Егорейченко, А. А. (ред.). *Славяне и их соседи: Археология, нумизматика, этнология*. Минск: Веды, с. 58-65.
- Плетнева, С. А. 1967. *От кочевий к городам. Салтово-маяцкая культура*. Москва: Наука. Материалы и исследования по археологии СССР, 142.
- Поветкин, В. И. 2008. Бубенцы и колокольчики среди прочих шумящих и ударных приспособлений в обиходе древних новгородцев. *Новгородский исторический сборник*, 11 (21), с. 110-141.
- Покровская, Л. В. 1995. Булавки с головками сложных форм. *Новгород и Новгородская земля. История и археология*, 9, с. 181-191.

- Приймак, В. В. 1987—1988. *Отчет об охранных и разведочных раскопках раннеславянских и древнерусских памятников на территории Сумской обл. в 1987 и 1988 гг.* НА ІА НАНУ, ф. 64, 1987—88/32а.
- Прищеп, Б. А. 2011. *Дорогобуж на Горині у Х—ХІІІ ст.* Рівне: ПП ДМ.
- Пуцко, В. Г. 1986. Киевская сюжетная пластика малых форм (XI—XIII вв.). В: Апостолски, М. (ред.). *Зборник посветен на Бошко Бабиќ.* Прилеп: Инститит за истражување на старословенската култура, с. 174-181.
- Рыбаков, Б. А. 1949. Древности Чернигова. *Материалы и исследования по археологии СССР*, 11: Материалы и исследования по археологии древнерусских городов, I, с. 7-93.
- Рыбаков, Б. А. 1984. *Мир истории: Начальные века русской истории.* Москва: Молодая гвардия.
- Рыбаков, Б. А. 1988. *Язычество древней Руси.* Москва: Наука.
- Сагайдак, М. А. 1991. *Давньокієвський Поділ: Проблеми топографії, стратиграфії, хронології.* Київ: Наукова думка.
- Салмина, Е. В. 1998. О топографии находок рыболовных принадлежностей из раскопок в Пскове. *Новгород и Новгородская Земля. История и археология*, 12. Режим доступа: <http://bibliotekar.ru/rusNovgorod/78.htm>.
- Седов, В. В. 1998. Писанки. В: Егорейченко, А. А. (ред.). *Славяне и их соседи: Археология, нумизматика, этнология.* Минск: Веды, с. 81-84.
- Седова, М. В. 1981. *Ювелирные изделия древнего Новгорода (X—XV вв.).* Москва: Наука.
- Седова, М. В. 1997. Украшения из меди и сплавов. В: Колчин, Б. А., Макарова, Т. И. (ред.). *Древняя Русь. Быт и культура.* Москва: Наука, с. 63-78. Археология с древнейших времен до средневековья в 20 т.
- Сергеева, М. С. 2002. До історії гри в бабки в Київській Русі. *Археологія*, 4, с. 50-215.
- Сергеева, М. С. 2010. Про деякі давньоруські приладдя з кістки та рогу для ігор і розваг (за матеріалами з Середнього Подніпров'я). *Древности*, 9, с. 198-215.
- Сергеева, М. С. 2012. Вироби з кістки та рогу з Воїнської Греблі. *Археологія і давня історія України*, 8: Колекції наукових фондів Інституту археології НАН України. Джерела та дослідження, с. 133-145.
- Сергеева, М. С. *Майстри з обробки дерева та кістки давньоруського міста Воїня.* Київ; Харків: Майдан.
- Сергеева, М. С. 2016. Антракологічні дослідження. *Археологічні дослідження в Україні 2015 р.*, с. 253-255.
- Сергеева, М. С. 2018. Антракологічні дослідження. *Археологічні дослідження в Україні 2016 р.*, с. 340-342.
- Серов, О. В. 1997. Давньоруські селища X — середини XIII ст. Київського Подніпров'я. В: Моця, О. П. (ред.). *Південноруське село IX—XIII ст. (нові пам'ятки матеріальної культури).* Київ: ІЗМН, с. 99-113.
- Сингх, В. К. 2015. Деревообработка средневекового Новгорода. *Археология и история Пскова и Псковской земли*, 30: Семинар имени акад. В. В. Седова. Материалы 60-го заседания, 22—24 апреля 2014 г., с. 200-211, 352.
- Ситий, Ю. М. 1995. Знахідки предметів рибальського промислу давньоруської доби на території Чернігівського Задесення. В: Моця, О. П. (ред.). *Археологічні старожитності Подесення: Матеріали історико-археологічного семінару, присвяченого 70-річчю від дня народження Г. О. Кузнецова.* Чернігів: Сіверянська думка, с. 130-132.
- Смирнова, Л. И. 2000. Проколки (хронология и функциональное назначение). *Археологические вести*, 7, с. 236-246.
- Сорокун, А. 2011. Неолітичні знахідки багатошарового поселення Рославське за матеріалами досліджень 2010 р. *Дні науки історичного факультету, IV: Матеріали IV Міжнародної наукової конференції молодих учених, присвяченої 20-річчю Незалежності України у 6 част.*, 6, с. 17-19.
- Стрельник, М. О., Сорокіна, С. А., Хомчик, М. А. 2010. Ігри давнього населення України. *Наукові записки НАУКМА*, 101: Теорія та історія культури, с. 46-54.
- Сухобоков, О. В. 1992. *Дніпровське лісостепове Лівобережжя у VIII—XIII ст. (за матеріалами археологічних досліджень 1968—1989 рр.).* Київ: Наукова думка.
- Толочко, П. П. 1972. *Історична топографія стародавнього Києва:* Друге стереотипне видання. Київ: Наукова думка.
- Толочко, П. П. 1980. *Київ и Киевская земля в эпоху феодальной раздробленности XII—XIII веков.* Київ: Наукова думка.
- Толочко, П. П. 1983. *Древний Киев.* Київ: Наукова думка.
- Толочко, П. П. 1985. Происхождение древнейших восточнославянских городов. В: Толочко, П. П. (ред.). *Земли Южной Руси в IX—XIV вв. (История и археология).* Київ: Наукова думка, с. 5-19.
- Толочко, П. П. 1989. *Древнерусский феодальный город.* Київ: Наукова думка.
- Толочко, П. П. 1990. Задачи историко-археологического изучения Южной Руси. В: Толочко, П. П. (ред.). *Проблемы археологии Южной Руси: Материалы историко-археологического семинара «Чернигов и его округа в IX—XIII вв.»*, Чернигов, 26—28 сентября 1988 г. Київ: Наукова думка, с. 3-6.
- Толочко, П. П., Моця, О. П. 2009. Київська Русь: утворення держави. В: Толочко, П. П. (ред.). *Україна: хронологія розвитку.* Київ: Кріон, 2: Давні слов'яни. Київська Русь, с. 145-178.
- Тянина, Е. А. 2011. Амулеты средневекового Новгорода из зубов и костей животных. *Археологические вести*, 17, с. 159-168.
- Хорошев, А. С. 1997. Замки, ключи и замочные принадлежности. В: Колчин, Б. А., Макарова, Т. И. (ред.). *Древняя Русь. Быт и культура.* Москва: Наука, с. 14-17. Археология с древнейших времен до средневековья в 20 т.
- Чернецов, А. В., Куза, А. В., Кирьянова, Н. А. 1985. Земледелие и промыслы. В: Колчин, Б. А. (ред.). *Древняя Русь. Город. замок. Село.* Москва: Наука, с. 219-242. Археология СССР с древнейших времен до средневековья в 20 т.
- Чернов, С. З., Лебедева, Е. Ю. 2010. Раскопки на селище Могутово 2 (посад древнерусской Шерны), на участке обнаружения сфрагистического комплекса XII в. *Археологические открытия 2007 г.*, с. 226-228.
- Шевцов, О. А. 2018. Дослідження залишків залізодобування з середньовічних селищ округи Києва. *Археологічні дослідження в Україні 2016 р.*, с. 353-354.
- Шекун, А. В., Веремейчик, Е. М. 1986. Исследования на Черниговщине. *Археологические открытия 1984 г.*, с. 327-329.
- Шекун, О. В. 1992. Сільська округа літописного Любеча. В: Моця, О. П. (ред.). *Проблеми вивчення*

середньовічного села на Поліссі. Чернігів: Сіверянська думка, с. 52-55.

Шекун, О. В., Веремейчик, О. М. 1999. *Давньоруське поселення Ліскове*. Чернігів: Деснянська правда.

Шноре, Э. Д. 1961. *Материалы и исследования по археологии Латвийской ССР*. Рига: АН Латвийской ССР, II: Асотское городище.

Штыхов, Г. В., Бектинеев, Ш. И. 2012. Торговые пути и связи Полоцкой земли IX—XIII вв. Клады. В: Коваленя, А. А. (ред.). *Полоцк*. Минск: Беларуская навука, с. 373-379. Древнейшие города Беларуси.

Штыхов, Г. В., Дук, Д. В. 2012. Материалы застройки Полоцка XI—XIII вв. В: Коваленя, А. А. (ред.). *Полоцк*. Минск: Беларуская навука, с. 80-88. Древнейшие города Беларуси.

Ягодинська, М. 2007. Нові культові речі з давньоруських пам'яток Західного Поділля. *Матеріали і дослідження з археології Прикарпаття і Волині*, 11, с. 346-357.

Ягодинська, М. О. 2010. Ювелірні вироби з давньоруських пам'яток Західного Поділля (за матеріалами Тернопільської області). *Археологія і давня історія України*, 2: Археологія Правобережної України, с. 235-248.

Янин, В. Л., Рыбина, Е. А., Степанов, А. М., Покровская, Л. В., Сингх, В. К., Тянина, Е. А. 2015. Работы на Троицком XV раскопе. *Археологические открытия 2010—2013 гг.*, с. 114, 115.

Янин, В. Л., Рыбина, Е. А., Покровская, Л. В., Сингх, В. К., Степанов, А. М., Тянина, Е. А. 2016. Работы в Людином конце Великого Новгорода в 2015 г. (Троицкий раскоп XV). *Новгород и Новгородская земля: История и археология: Материалы XXX научной конференции, посвященной 150-летию Новгородского музея-заповедника, Великий Новгород, 26—28 января 2016 г.*, 30, с. 9-14.

Kovalchuk, O., Gotun, I., Gorbanenko, S., Sergeeva, M., Ratnikov, V., Gorobets, L., Rekovets, L. 2017. Paleoenvironment of the medieval settlement Hodosivka-Roslavske (11/12—14th cent. CE, Ukraine): The first comprehensive bioarchaeological investigation of the East Slavic village. *Journal of Archaeological Science: Reports*, 12, p. 522-527. <https://doi.org/10.1016/j.jasrep.2017.03.004>.

Modzelewski, K. 2000. *Organizacja gospodarstwa państwa piastowskiego. XI—XIII wiek*. Poznań: Poznańskie Towarzystwo Przyjaciół Nauk.

Tajkova, S. Yu. 2016. Bird remains from the excavations of late medieval Hodosivka-Roslavske settlement (Kyiv region, Ukraine). *Збірник праць Зоологічного музею*, 47, с. 12-19.

REFERENCES

Alekseyev, L. V. 1966. *Polotskaya zemlya (ocherki istorii Severnoy Belorussii) v IX—XIII vv*. Moskva: Nauka.

Belyayeva, S. A. 1982. *Yuzhnorusskiye zemli vo vtoroy polovine XIII—XV vv. (Po materialam arkheologicheskikh issledovaniy)*. Kiev: Naukova dumka.

Byelayeva, S. O., Kubyshev, A. I. 1995. *Poselennya Dni-provs'koho Livoberezhzhya X—XV st. (za materialamy poselen' poblyzu sil Komarivka ta Ozarychi)*. Kyiv: Naukova dumka.

Bidzilya, V. I., Pan'kov, S. V. 2000. Zalizodobuvne vyrobnytstvo na terytoriyi Ukrainy ta Uhorshchyny na rubezhi I—II tys. n. e. *Arkheolohiya*, 3, s. 98-112.

Bryanskiy, A. 1924. *Kustarnyye promysly sel'skogo nase-leniya Kievskoy gubernii*. Kiev: b. i.

Veremeychik, O. M. 1994. *Sil'ski poselennya v mezhyrichchi nyzhn'oyi techiyi Desny i Dnipra IX—persheyi polovyny XIII st.*: Avtoreferat dysertatsiyi kand. ist. nauk. IA NANU.

Veremeychik, Ye. M. 2010. Predmety khristianskogo kul'ta XI—XIII vv. na sel'skikh poseleniyakh Chernigovskogo Poles'ya. In: Peskova, A. A. (ed). *Slavyano-russkoye yuvelirnoye delo i yego istoki: Materialy mezhdunarodnoy nauchnoy konferentsii, posuyashchennoy 100-letiyu so dnya rozhdeniya Gali Fedorovny Korzukhinoy (Sankt-Peterburg, 10—16 aprelya 2006 g.)*. Sankt-Peterburg: Nestor-Istoriya, s. 344-354.

Veremeychik, O. M. 2013. Produktsiya Ovrut'skoyi pirofilitovoyi industriyi na terenakh Chernihiv's'koho Polissya u X—XIII st. *Siversshchyna v istoriyi Ukrainy*, 6, s. 95-99.

Vinnikov, A. Z. 1995. *Slavyane lesostepnogo Dona v rannem srednevekov'ye (VIII—nachalo XI veka)*. Voronezh: VGU.

Vynokur, I. S., Horishniy, P. A. 1994. *Bakota: Stolytsya davn'orus'koho Ponyzzya. Kam'yanets'-Podil's'kyy: Tsentr Podillyeznavstva*.

Voznyy, I. P. 2005. *Poselennya X—XIV st. u mezhyrichchi Verkhn'oho Syretu ta Seredn'oho Dnistra*. Chernivtsi: Zoloti lytavry, 1: Ukripleni poselennya ta davn'orus'ki mista.

Voznyy, I. P. 2009. Sil's'ka okruha — vazhlyva skladova chastyna davn'orus'kykh mist X—XIV st. na terytoriyi mizh Verkhnim Siretom ta Serednim Dnistrom. *Pytannya istoriyi Ukrainy*, 12, s. 98-103.

Voznyy, I. P. 2017. Mizhnarodni torhovi zv'yazky naselennya Pivnichnoyi Bukovyny v XII — pershyi polovyni XIII st. In: Mots'a, O. P. (ed.). *Vozvyah' — Zuyahel' — Novohrad-Volyn's'kyy u chasovomu zrizi tysyacholit'*. Kharkiv: Maydan; Kyiv: Starodavniy svit, s. 72-83.

Voynarovs'kyy, V. 2014. *Promysly ta dopomizhni remesla v sotsial'no-ekonomichnomu rozvytku naselennya pivdnyia Skhidnoyi Yevropy v I—XIII st. (arkheolohichne vidobrazhen-nya ta interpretatsiya)*. Lviv: b. v.

Voynarovs'kyy, V. M. 2015. *Promysly ta dopomizhni remesla v sotsial'no-ekonomichnomu rozvytku naselennya pivdnyia Skhidnoyi Yevropy I—XIII st.*: Avtoreferat dysertatsiyi dokt. ist. nauk. Institut ukrayinoznavstva im. I. Kryp'yakevycha NANU.

Havrilyuk, N. O. 2004. Vid redaktsiyi. *Arkheolohichni vidkryttya v Ukraini 2002—2003 rr.*, 6, s. 5, 6.

Gavrilyuk, O. M., Yagodinskaya, M. O. 2005. Drevnerusskiye predmety khristianskogo kul'ta s Zapadnoy Podolii i Yugo-Zapadnoy Volyni. *Arkheologicheskiye vesti*, 12, s. 123-141.

Gnutova, S. V., Zotova, Ye. Ya. 2000. *Kresty, ikony, skladni: Mednoye khudozhestvennoye lit'ye XI — nachala XX veka iz sobraniya Tsentral'nogo muzeya drevnerusskoy kul'tury i iskusstva imeni Andrey a Rubleva. Al'bom*. Moskva: Interbukbiznes.

Goncharov, V. K. 1950. *Raykovetskoye gorodishche*. Kiev: AN USSR.

Hotun, I., Motsya, O. 1993. Z zhyttya kyyan v chasy Batyya (novyy arkheolohichnyy fakt). *Kyiv's'ka starovyna*, 5, s. 77-80.

Hotun, I., Petrauskas, A. 1995. Sotsial'no-ekonomichnyy fenomen davn'orus'koho sela (do pidosnov formuvannya zhyt-tyevoho ukladu ukrayin's'koho narodu). *Noosfera*, 1, s. 24-27.

Hotun, I. A., Petrauskas, A. V., Shevtsova, L. V. 1997. Druhyy sezon okhoronnykh doslidzhen' poselennya Sofiy's'ka Borshchahivka. *Arkheolohichni doslidzhennya v Ukraini 1993 r.*, s. 36-38.

Hotun, I. A. 2007. Sporudy davn'orus'kykh pam'yatok Shestovyt'si ta yikh mistse sered synkhronnykh starozhytnos-тей rehionu. *Materialy i doslidzhennya z arkheolohiyi Prykar-pat'tya i Volyni*, 11, s. 250-255.

Hotun, I. A., Haskevych, D. L., Kazymir, O. M., Lysenko, S. D., Petrauskas, A. V., Petrauskas, O. V. 2007. *Pivnichna ekspedyt'siya IA NAN Ukrainy: Materialy i doslidzhennya*. Kyiv: Stylos, I: Poselennya mizh Khodosivkoyu ta Lisnykamy: Doslidzhennya 2003 r.

Hotun, I. A., Koval', O. A., Petrauskas, A. V. 2009. Eksperymental'ne vyvchennya bortnytstva u Pivnichniy ekspedyt'siyi. Suchasnyy promysel ta yoho doslidne vidtvo-rennya. *Arkheolohiya*, 1, s. 87-99.

Hotun, I. A., Sukhonos, A. M., Kazymir, O. M. 2010. Maysternya z obrobky burshtynu na davn'orus'komu selyshchi Khodosivka-Roslavs'ke. *Arkheolohiya*, 1, s. 112-126.

Hotun, I. A., Sukhonos, A. M., Kazymir, O. M. 2011. Rozkopky selyshcha Khodosivka-Roslavs'ke. *Arkheolohichni doslidzhennya v Ukraini 2010 r.*, s. 88-90.

Hotun, I. A., Hryhorchuk, O. I., Hrytskyk, Yu. O., Loznytsya, T. V. 2012a. Lisnyky-Bezodnya za rezul'tatamy obstezhen-

- nya. *Arkheolohichni doslidzhennya v Ukraini 2011 r.*, s. 238, 239.
- Hotun, I. A., Sorokun, A. A., Sukhonos, A. M. 2012. Khodosivka-Roslavs'ke — nova pam'yatka doby pervisnosti. *Arkheolohichni doslidzhennya v Ukraini 2011 r.*, s. 245, 246.
- Hotun, I. A., Sukhonos, A. M., Kazymir, O. M., Hun', M. O. 2012b. Rozkopky selyshcha Khodosivka-Roslavs'ke. *Arkheolohichni doslidzhennya v Ukraini 2011 r.*, s. 247-249.
- Hotun, I. A., Hrytsky, Yu. O., Kazymir, O. M., Sukhonos, A. M. 2013a. Hospodarstvo i pobut zhyteliv selyshcha Khodosivka-Roslavs'ke u pivdennykh Kyivs'kykh peredmistyakh. *Arkheolohiya*, 4, s. 86-103.
- Hotun, I. A., Hun', M. O., Kazymir, O. M., Petrauskas, A. V. 2013b. Selyshche Petrushky u zakhidnykh Kyivs'kykh peredmistyakh. *Arkheolohiya i davnya istoriya Ukrainy*, 11: Seredn'ovichni mista Polissya, s. 23-30.
- Hotun, I. A., Pereverzyev, S. V., Sorokun, A. A., Sukhonos, A. M. 2013c. Novi znakhidky materialiv doby pervisnosti na stoyantsi Khodosivka-Roslavs'ke. *Arkheolohichni doslidzhennya v Ukraini 2012 r.*, s. 194, 195.
- Hotun, I. A., Sukhonos, A. M., Kazymir, O. M. 2013. Rekonstruktsiya zhytlyvoho ukkladu meshkantsiv selyshcha Khodosivka-Roslavs'ke za osoblyvostyamy zaliznykh vyrobiv. *Arkheolohiya i davnya istoriya Ukrainy*, 10: Eksperymental'na arkheolohiya: dosvid modelyuvannya ob'ektiv ta vyrobnytstv, s. 185-200.
- Hotun, I. A., Sukhonos, A. M., Kolybenko, M. O., Kazymir, O. M., Hun', M. O. 2013d. Doslidzhennya selyshcha Khodosivka-Roslavs'ke. *Arkheolohichni doslidzhennya v Ukraini 2012 r.*, s. 198, 199.
- Hotun, I. A., Hun', M. O. 2014. Keramichnyy kompleks poselennya Khodosivka-Roslavs'ke yak pokaznyk dukhovnoyi kul'tury meshkantsiv. *Naukovi zapysky NaUKMA*, 153: Teoriya ta istoriya kul'tury, s. 40-47.
- Hotun, I. A., Hun', M. O., Sukhonos, A. M. 2014. Pivdeni kyivski peredmystya v epokhu Syn'ovods'koyi butvy (na prykladi selyshcha Khodosivka-Roslavs'ke). *Naukovi zapysky KDPU im. V. Vynnychenka. Istorychni nauky*, 20: Syn'ovods'ka butva 1362 r. v konteksti seredn'ovichnoyi istoriyi Skhidnoyi Yevropy, s. 121-135.
- Hotun, I. A., Sukhonos, A. M. 2014. Kul'tovi predmety z poselennya Khodosivka-Roslavs'ke. *Arkheolohiya i davnya istoriya Ukrainy*, 1 (12): Kolektsiyi naukovykh fondiv Instytutu arkheolohiyi NAN Ukrainy: rezul'taty doslidzhen', s. 55-67.
- Hotun, I. A., Sukhonos, A. M., Kazymir, O. M., Kolybenko, M. O., Hun', M. O. 2014. Vychennya selyshcha Khodosivka-Roslavs'ke. *Arkheolohichni doslidzhennya v Ukraini 2013 r.*, s. 147-149.
- Hotun, I. A., Kazymir, O. M., Shakhray, D. O. 2015a. Pam'yatka seredn'ovichnoyi metaloplastyky z okolytsi Kyieva. *Arkheolohiya*, 2, s. 108-115.
- Hotun, I. A., Kazymir, O. M., Shakhray, D. O. 2015b. Predmety ozbroynenya ta viys'kovoho pryznachennya z seredn'ovichnoho poselennya Sofiyivs'ka Borshchahivka. *Naukovi zapysky NaUKMA*, 166: Teoriya ta istoriya kul'tury, s. 44-54.
- Hotun, I. A., Sukhonos, A. M. 2015. Predmety ozbroynenya ta voyins'koho obladunku iz seredn'ovichnoho selyshcha Khodosivka-Roslavs'ke. In: Kovalenko, O. B. (ed.). *Poklykannya — arkheolohiya: Materialy Druhykh Samokvasivs'kykh chytan', prysvyachenykh 80-richchyu O. V. Shekuna*. Chernihiv: Lozovyy V. M., s. 175-190.
- Gotun, I. A. 2015. Domostroitel'stvo v neukreplennykh prigorodakh Kieva X—XIII vv. *Historychna-archiealohichnyy zbornik*, 30, s. 294-304.
- Hotun, I. A. 2016. *Sotsial'no-vyrobnycha struktura zabudovy sela Seredn'oho Podniprova X—XIII st.*: Avtoreferat dysertatsiyi kand. ist. nauk. IA NANU.
- Hotun, I. A., Horbanenko, S. A. 2016a. Zemlerobstvo zhyteliv slov'yans'koho poselennya v uroch. Kozakiv yar u Khodosivtsi. In *Sclavenia terra*, 1, s. 153-171.
- Hotun, I. A., Horbanenko, S. A. 2016b. Kompleks zemlerobsk'kykh znaryad' z okolyts' Boyarky. *Arkheolohiya*, 1, s. 104-117.
- Hotun, I. A., Horbanenko, S. A., Petrauskas, A. V., Shakhray, D. O. 2016a. Seredn'ovichni sil'skohospodars'ki znaryaddy z okolyts' Boyarky ta kontekst yikhnoyi fiksatsiyi. *Arkheolohichni doslidzhennya v Ukraini 2015 r.*, s. 59-61.
- Hotun, I. A., Horbanenko, S. A., Serhyeyeva, M. S. 2016. Zhytlo z Sofiyivs'koyi Borshchahivky ta proyavy odnogo iz davnykh slov'yans'kykh obryadiv. *Materialy i spravozdania Rzeszowskiego Ośrodka Archeologicznego*, 37, s. 325-332.
- Hotun, I. A., Sukhonos, A. M., Kazymir, O. M., Synytsya, Ye. V. Hun', M. O. 2016b. Seredn'ovichne selyshche Khodosivka-Roslavs'ke za rezul'tatamy robit 2015 r. *Arkheolohichni doslidzhennya v Ukraini 2015 r.*, s. 62-64.
- Hotun, I. A. 2017a. Blyz'koskhidni palomnyts'ki khrestyky z pivdenorus'kykh selyshch. *Skhidnyy svit*, 1—2, s. 111-130.
- Hotun, I. A. 2017b. Seredn'ovichne selyshche Khodosivka-Roslavs'ke (do desyatyrichchya rozkopok pam'yatky). *Arkheolohiya i davnya istoriya Ukrainy*, 1 (22): Arkheolohiya: doslidzhennya, eksperymenty, rekonstruktsiyi, s. 61-90.
- Hotun, I. A., Serhyeyeva, M. S., Hun', M. O. 2017. Malovidoma storona davn'orus'koho selyans'koho pobutu (shchodo derevyanykh vyrobiv z Sofiyivs'koyi Borshchahivky). *Arkheolohiya*, 1, s. 34-44.
- Hotun, I. A., Kazymir, O. M., Hun', M. O., Sukhonos, A. M. 2018a. Seredn'ovichne khrystyans'ke palomnytstvo i dvi znakhidky z Khodosivky. *Arkheolohiya*, 1, s. 68-90.
- Hotun, I. A., Serhyeyeva, M. S., Sukhonos, A. M., Hun', M. O. 2018b. Davn'orus'kyy derevoobrobnyy osередok v «seli svyatoho Feodosiya». In: *Tserkva — nauka — suspil'stvo: pytannya vrazymodiyi. Materialy Shistnadsyatoyi Mizhnarodnoyi naukovoyi konferentsiyi, 29 travnya — 2 chervnya 2018 r.*, s. 237-242.
- Hotun, I. A., Sukhonos, A. M., Kazymir, O. M., Synytsya, Ye. V. Hun', M. O. 2018c. Desyaty sezon rozkopok poselennya Khodosivka-Roslavs'ke. *Arkheolohichni doslidzhennya v Ukraini 2016 r.*, s. 82-84.
- Hrushevs'kyy, M. S. 1928. Chernihiv i Sivershchyna v ukraiyins'koyi istoriyi (kil'ka sposterezhen' i mirkuvan'). In: Hrushevs'kyy, M. S. (ed.). *Chernihiv i Pivnichne Livoberezhzhya. Ohlyady, rozvidky, materialy*. (Kharkiv): (Derzhvydav Ukrainy), s. 101-117.
- Hun', M. O. 2013. Keramichnyy kompleks seredn'ovichnoho poselennya Khodosivka-Roslavs'ke. *Arkheolohiya i davnya istoriya Ukrainy*, 11: Seredn'ovichni mista Polissya, s. 31-46.
- Hun', M. O., Onohda, O., Chmil', L. 2016. Keramichni komplekxy druhoi polovyny XIII — seredy XIV st. z poselennya Khodosivka-Roslavs'ke ta Ivankiv-3 na Kyivshchyni. *Arkheolohiya i davnya istoriya Ukrainy*, 3 (20): Doslidzhennya Kyivs'koho Polissya, s. 172-179.
- Hun', M. O. 2017. Uzhytkovyy posud z davn'orus'koho horyzontu poselennya Sofiyivs'ka Borshchahivka yak pokaznyk pobutu zhyteliv Kyivs'kykh okolyts'. *Druhi kyievoznachchi chytannya: istoriya ta etnokul'tura. Do 100-richchya Ukrainy's'koyi revolyutsiyi 1917—1921 rr. Zbirnyk materialiv Mizhnarodnoyi naukovy-praktychnoyi konferentsiyi, Kyiv, 29 berezhnya 2017 r.*, s. 396-405.
- Hurbyk, A. O. 2003. Aktual'ni problemy doslidzhennya ukraiyins'koho sela v epokhu seredn'ovichchya ta novoho chasu. *Ukraiyns'kyy istorychnyy zhurnal*, 3, s. 3-8.
- Gurevich, A. Ya. 1970. *Problemy genezisa feodalizma v Zapadnoy Yevrope*. Moskva: Vysshaya shkola.
- Dobzhanskiy, V. N. 1990. *Nabornyye pyasya kochevnikov Azii*. Novosibirsk: Novosibirskiy universitet.
- Dovzhenok, V. Y., Honcharov, V. K., Yura, R. O. 1966. *Drevn'orus'ke misto Voyin'*. Kyiv: Naukova dumka.
- Zagorul'skiy, E. M. 2004. *Vishchinskiy zamok XII—XIII vv*. Minsk: BGU.
- Zaytseva, I. Ye. 2005. Nabornyye pyasya iz mogil'nika Minino. *Rossiyskaya arkheologiya*, 4, s. 125-133.
- Ivakin, V. H. 2016. Predmety osobystoho blahochestya z honcharnoho posadu davn'orus'koho Vyshhoroda (za materialamy arkheolohichnykh doslidzhen' 2015 r.). *Sivershchyna v istoriyi Ukrainy*, 9, s. 153-157.
- Ivakin, H. Yu., Serheyeva, M. S. 1993. Doslidzhennya na zhytlovomu masivi Teremky 2 (m. Kyiv). *Arkheolohichni doslidzhennya v Ukraini 1991 r.*, s. 33, 34.
- Kazymir, O. M., Hotun, I. A. 2011. Okhoronni doslidzhennya u Sofiyivs'koyi Borshchahivtsi. *Arkheolohichni doslidzhennya v Ukraini 2010 r.*, s. 165-167.
- Kazymir, O. M., Hotun, I. A., Hryhorchuk, O. I., Hrytsky, Yu. O., Tereshchuk, K. O. 2012. Prodovzhennya okhoronnykh robiv u Sofiyivs'koyi Borshchahivtsi. *Arkheolohichni doslidzhennya v Ukraini 2011 r.*, s. 254, 255.

- Kazymir, O. M., Hotun, I. A., Tereshchuk, K. O., Hrytsyk, Yu. O., Synytsya, Ye. V., Hun', M. O. 2013. Roboty Borshchahivskoho zahonu Pivnichnoyi ekspedytsiyi. *Arkheolohichni doslidzhennya v Ukraini 2012 r.*, s. 200-203.
- Kazymir, O. M., Hotun, I. A., Nepomyashchykh, V. Yu., Osadchyy R. M., Kolosov Yu. G., Shakh-ray, D. O., Hun', M. O., Loznytsya, T. V., Hrytsyk, Yu. O., Osypenko, M. S. 2014. Pam'yatkoohoronnii rozkopky u Sofiyivskiy Borshchahivtsi. *Arkheolohichni doslidzhennya v Ukraini 2013 r.*, s. 151, 152.
- Kazymir, O. M., Hotun, I. A., Babenko, R. V., Synytsya, Ye. V., Nepomyashchykh, V. Yu., Shakh-ray, D. O., Osypenko, M. S., Hun', M. O., Loznytsya, T. V. 2015a. Rozkopky pvidennoyi chastyny Sofiyivskoho-Borshchahivskoho selyshcha. *Arkheolohichni doslidzhennya v Ukraini 2014 r.*, s. 90-94.
- Kazymir, O. M., Hotun, I. A., Osypenko, M. S., Synytsya, Ye. V., Nepomyashchykh, V. Yu., Shakh-ray, D. O., Hun', M. O., Loznytsya, T. V. 2015b. Prodovzhennya doslidzhen' rozkopu III na selyshchi v Sofiyivskiy Borshchahivtsi. *Arkheolohichni doslidzhennya v Ukraini 2014 r.*, s. 87-90.
- Kazymir, O. M., Hotun, I. A., Babenko, R. V., Synytsya, Ye. V., Nepomyashchykh, V. Yu., Shakh-ray, D. O., Hun', M. O., Loznytsya, T. V. 2016a. Vychennya pivnichnoyi chastyny Sofiyivskoho-Borshchahivskoho poselennya. *Arkheolohichni doslidzhennya v Ukraini 2015 r.*, s. 67-71.
- Kazymir, O. M., Hotun, I. A., Babenko, R. V., Shakh-ray, D. O., Hun', M. O., Loznytsya, T. V. 2016b. Doslidzhennya pryberezhnoyi smuhy seredn'ovichnoho selyshcha v Sofiyivskiy Borshchahivtsi. *Arkheolohichni doslidzhennya v Ukraini 2015 r.*, s. 71-73.
- Kazymir, O. M., Hotun, I. A., Synytsya, Ye. V., Synytsya, N. Ye., Babenko, R. V., Shakh-ray, D. O. 2016c. Rann'oslov'yans'ka pam'yatka v okolytsyakh Kyieva. *Arkheolohichni doslidzhennya v Ukraini 2015 r.*, s. 73, 74.
- Kazymir, O. M., Hotun, I. A., Babenko, R. V., Synytsya, Ye. V., Shakh-ray, D. O., Osypenko, M. S., Hun', M. O., Loznytsya, T. V. 2018a. Okhoronnii doslidzhennya pvidenno-zakhidnoyi chastyny Sofiyivskoho-Borshchahivskoho poselennya. *Arkheolohichni doslidzhennya v Ukraini 2016 r.*, s. 88-91.
- Kazymir, O. M., Hotun, I. A., Babenko, R. V., Synytsya, Ye. V., Shakh-ray, D. O., Hun', M. O., Loznytsya, T. V. 2018b. Rozkopky pivnichnoyi chastyny poselennya v Sofiyivskiy Borshchahivtsi. *Arkheolohichni doslidzhennya v Ukraini 2016 r.*, s. 86-88.
- Karavayko, D., Mayarchak, S. 2003. Romens'kyy shar horodyshcha PISOCHNYI Riv. *Seredn'ovichni starozhytnosti Pivdennoyi Rusi-Ukrayiny: Tezy dopovidey Druhoyi Mizhnarodnoyi student's'koyi naukovoï arkheolohichnoyi konferentsiyi, Chernihiv, 11—13 kvitnya 2003 r.*, s. 33-35.
- Karger, M. K. 1958. *Drevniy Kiev*. Moskva; Leningrad: AN SSSR, 1.
- Kyrylenko, O. 2015a. Keramichnyy kompleks doby eneolitu-bronzy iz poselennya Sofiyivskaha Borshchahivka. *Visnyk ryativnoyi arkheolohiyi*, 1, s. 207-219.
- Kyrylenko, O. 2015b. Sofiyivskaha Borshchahivka: poselennya pizn'oho etapu trypil's'koyi kul'tury Kyivs'koho Podniprov'ya. *Materialy III mizhnarodnoyi naukoovo-praktychnoyi internet-konferentsiyi «Tendentsiyi i perspektyvy rozvytku nauky i osvity v umovakh hlobalizatsiyi»*, 3, s. 78-86.
- Kirpichnikov, A. N., Medvedev, A. F. 1985. Zemledeliya i promysly. In: Kolchin, B. A. (ed.). *Drevnyaya Rus'. Gorod. Zamok. Selo*. Moskva: Nauka, s. 298-363. Arkheologiya SSSR s drevneyshikh vremen do srednevekov'ya v 20 t.
- Klimov, M. V. 2012. Sel'skaya okrug Polotska v IX—XIII vv. In: Kovalenya, A. A. (ed.). *Polotsk*. Minsk: Belaruskaja navuka, s. 88-96. Drevneyshiye goroda Belarusi.
- Koval', I., Myronyuk, I. 2015. *Suchasna arkheolohiya knyazhoho Halycha i Halyts'koyi zemli*. Ivano-Frankivsk: Nova zorya.
- Kozlovskaya, N. A., Pashkevych, H. O., Khamayko, N. V. 2012. Paleoetnobotanichni doslidzhennya materialiv z rozkopok po vul. Spas'kiy, 35 u m. Kyiv. *Arkheolohichni doslidzhennya v Ukraini 2011 r.*, s. 257, 258.
- Kozlovskyy, A. O. 1992. *Istoryko-kul'turnyy rozvytok Pivdennoho Podniprov'ya v IX—XIV st.* Kyiv: Naukova dumka.
- Kozubovskyy, H. A., Ivakin, H. Yu., Chekanovskyy, A. A. 1993. Doslidzhennya urochysch Honchari ta Kozhum'yaky u 1987—1989 rr. In: Tolochko, P. P. (ed.). *Starodavniy Kyiv: Arkheolohichni doslidzhennya 1984—1989 rr.* Kyiv: Naukova dumka, s. 238-270.
- Kozyuba, V. 2008. Novi arkheolohichni pam'yatky XI—XII st. nayblizhchoyi okolytsi davn'oho Kyieva. *Arkheolohichni studiyi*, 3, s. 135-157.
- Kolchin, B. A. 1959. Zhelezobratyvyayushcheye remeslo Novgoroda Velikogo (produktsiya, tekhnologiya). *Materialy i issledovaniya po arkheologii SSSR*, 65: Trudy Novgorodskoy arkheologicheskoy ekspeditsii, II, s. 7-120.
- Kolchin, B. A. 1982. Khronologiya novgorodskikh drevnostey. In: Kolchin, B. A., Yanin, V. L. (eds.). *Novgorodskiy sbornik. 50 let raskopok Novgoroda*. Moskva: Nauka, s. 156-177.
- Korzukhina, G. F. 1954. *Russkiye klady IX—XIII vv.* Moskva; Leningrad: AN SSSR.
- Krylasova, N. B. 2010. Issledovaniye srednevekovykh pamyatnikov v permskom kraye. *Arkheologicheskiye otkrytiya 2007 g.*, s. 363, 364.
- Kudryavtsev, A. A. 2014. *Zamki i klyuchi v material'noy kul'ture srednevekovogo Novgoroda*: Avtoferat disertatsii kand. ist. nauk. IA RAN.
- Kuza, A. V. 1983. Sotsial'no-istoricheskaya tipologiya drevnerusskikh gorodov X—XIII vv. *Russkiy gorod. Issledovaniya i materialy*, 6, s. 4-36.
- Kuznetsov, H. O., Sytyy, Yu. M. 1992. Feodal'na sadyba XII—XIII st. na okolytsi Chernihova. In: Tolochko, P. P. (ed.). *Chernihiv's'ka starovyna: Zbirnyk naukovykh prats', prysvyachenykh 1300-richchyu Chernihova*. Chernihiv: Siveryans'ka dumka, s. 34-41.
- Lapshin, V. A. 2009. *Tver' v XIII—XV vv. (po materialam raskopok 1993—1997 gg.)*. Sankt-Peterburg: SPbGU. Trudy IIMK RAN, XXX; Archaeologica Varia.
- Levko, O. N. (comp.). 2012. *Arkheologicheskoye naslediyе Belarusi*. Minsk: Belaruskaja navuka.
- Lysenko, S. M. 2006. *Boyarka: Istoryko-krayeznavchyy narys*. Kyiv: Knyha Pam'yati Ukrainy.
- Lysenko, S. D., Shklyarevskiy, Ye. I., Kvitnitskiy, M. V., Chernovol, D. K. 2012. *Materialy Fastovskoy arkheologicheskoy ekspeditsii*. Kiev; Fastov: b. i., 1: Mnogosloynnye poseleniye Koshcheyevka-8.
- Makarov, N. A. 2004. Kresty-tel'niki iz raskopok srednevekovykh selishch i problema khristianizatsii severnorusskoy derevni. *Istricheskkiye zapiski*, 7 (125), s. 251-274.
- Makarov, N. A., Fedorina, A. N., Shpolyanskiy, S. V. 2014. Srednevekovyye selishcha v okruge Vladimira-na-Klyaz'me. In: Makarov, N. A., Leont'yev, A. Ye. (eds.). *Rus' v IX—XII vekakh: obshchestvo, gosudarstvo, kul'tura*. Moskva; Vologda: Drevnosti Severa, s. 108-133.
- Makarov, N. A., Fedorina, A. N., Shpolyanskiy, S. V., Karpukhin, A. A., Krenke, N. A. 2015. Razvedochnyye raboty Suzdal'skoy ekspeditsii IA RAN v 2010—2013 gg. *Arkheologicheskiye otkrytiya 2010—2013 gg.*, s. 218-222.
- Makarova, T. I. 1986. *Chernevoye delo drevney Rusi*. Moskva: Nauka.
- Mal'm, V. A. 1956. Promysly drevnerusskoy derevni. Rybolovstvo. *Trudy GIM*, 32: Rybakov, B. A. (ed.). Ocherki po istorii russkoy derevni X—XIII vv. Moskva, s. 106-138.
- Medvedev, A. F. 1959. Oruzhiye Novgoroda Velikogo. *Materialy i issledovaniya po arkheologii SSSR*, 65: Artsikhovskiy, A. V., Kolchin, B. A. (eds.). Trudy Novgorodskoy arkheologicheskoy ekspeditsii, II, s. 121-191.
- Medvedev, A. F. 1966. *Ruchnoye metatel'noye oruzhiye (luk i strel'y, samostrel) VIII—XIV vv.* Moskva: Nauka. Arkheologiya SSSR: Svod arkheologicheskikh istochnikov, Ye 1—36.
- Mikhaylov, K. A., Sobolev, V. Yu. 2000. Novgorodskiy nabornyye poyasa XI—XII vv. *Arkheologicheskiye vesti*, 7, s. 222-228.
- Movchan, I. I., Motsya, A. P. 1977. Raskopki na r. Lybedi. *Arkheologicheskiye otkrytiya 1976 g.*, s. 340.
- Movchan, I. I. 1992. Sil's'ka okolytsya starodavn'oho Kyieva. In: Motsya, O. P. (ed.). *Problemy vyvchennya seredn'ovichnoho sela na Polissi*. Chernihiv: Siveryans'ka dumka, s. 30-32.
- Movchan, I. I. 1993. *Davn'okyyiv's'ka okolytsya*. Kyiv: Naukova dumka.
- Movchan, I. I., Borovskyy, Ya. Ye., Pysarenko, Yu. H., Honchar, V. M., Iyevlev M. M., Arkhipova Ye. I. 2001a. Roz-

- kopky Starokyyivs'koyi ekspedytsiyi na Pechers'ku u 2000 r. *Arkheolohichni vidkryttya v Ukraini 1999—2000 rr.*, s. 168-171.
- Movchan, I. I., Borovs'kyy, Ya. Ye., Syrom'yatnykov, O. K. 2001b. Ryatuvalni arkheolohichni doslidzhennya v Kyievi 1999—2000 r. *Arkheolohichni vidkryttya v Ukraini 1999—2000 rr.*, s. 27.
- Mongayt, A. L. 1955. *Staraya Ryazan'*. Moskva: Nauka. Materialy i issledovaniya po arkheologii SSSR, 49: Materialy i issledovaniya po arkheologii drevnerusskikh gorodov, IV.
- Motsya, A. P. 1990. Problema «gorod i okruha» v kontekste izucheniya Chernigovskogo regiona. In: Kovalenko, V. P. (ed.). *Tezisy istoriko-arkheologicheskogo seminaru «Chernigov i yego okruha v IX—XIII vv.»*, 15—18 maya 1990 g. Chernigov: b. i., s. 18-20.
- Motsya, O. P. 1993. «Misto i okruha» v konteksti vyvcheniya Chernihivs'koho rehionu. In: Tolochko, P. P. (ed.). *Starozhytnosti Pivdennoyi Rusi: Materialy III istoriko-arkheolohichnoho seminaru «Chernihiv i yoho okruha v IX—XIII st.»*, Chernihiv, 15—18 travnya 1990 r. Chernihiv: Siveryans'ka dumka, s. 24-29.
- Motsya, O. P., Kozyuba, V. K., Shevtsova, L. V. 1993. Doslidzhennya bahatosharovoho poselennya bilya s. Sofiyivs'ka Borshchahivka. *Arkheolohichni doslidzhennya na Ukraini 1992 r.*, s. 99-101.
- Motsya, A. P. 1995. Yuzhnorusskoye selo: rezul'taty i perspektivy issledovaniya. *Materialy po arkheologii Rossii*, 2: Slavyanskaya arkheologiya 1990. Rannesrednevekovyy gorod i yego okruha, s. 136-141.
- Motsya, O. P. 1996. Kyivs'ka Rus': rezul'taty ta perspektivy doslidzhen'. *Ukrayins'kyy istorichnyy zhurnal*, 4, s. 41-49.
- Motsya, O. P., Orlov, R. S., Kovalenko, V. P., Kozlovskyy, A. O., Parkhomenko, O. V., Potapov, A. V., Pokas, P. M. 1997. Poselennya X—XIII st. bilya s. Avtunychi. In: Motsya, O. P. (ed.). *Pivdennorus'ke selo IX—XIII st. (novi pam'yatky material'noyi kul'tury)*. Kyiv: IZMN, s. 34-68.
- Motsya, O. P., Hotun, I. A. 1999. Roboty 1998 r. na selyshchi v ur. Korovel' bilya Shestovyts'koho horodyshcha. *Arkheolohichni vidkryttya v Ukraini 1998—1999 rr.*, s. 32-34.
- Motsya, O. P. 2011. Misto ta yoho sil's'kohospodars'ka okruha v seredn'ovichnomu Polissii. In: Motsya, O. P. (ed.). *Seredn'ovichni mista Polissya: Tezy dopovidey mizhnarodnoyi naukovoï arkheolohichnoyi konferentsiyi*. Kyiv; Olevs'k: IA NANU, s. 52-54.
- Motsya, O. P., Kazakov, A. 2011. *Davn'orus'kyy Chernihiv*. Kyiv: Starodavniy svit.
- Mugurevich, E. S. 1965. *Vostochnaya Latviya i sosedniye zemli v X—XIII vv.: Ekonomicheskije svyazi s Rus'yu i drugimi territoriyami*. Puti soobshcheniya. Riga: Zinatne.
- Murasheva, V. V. 2000. *Drevnerusskiye remennyye nabornyye ukrasheniya (X—XIII vv.)*. Moskva: Editorial URSS.
- Murashova, V. V. 1997. Poyasnoy nabor. In: Kolchin, B. A., Makarova T. I. (eds.). *Drevnyaya Rus'. Byt i kul'tura*. Moskva: Nauka, s. 79, 80. Arkheologiya s drevneyshikh vremen do srednevekov'ya v 20 t.
- Nikol'skaya, T. N. 1981. *Zemlya vyatichey: K istorii naseleniya basseyna verkhney i sredney Oki v IX—XIII vv.* Moskva: Nauka.
- Osadchyy, R., Filyuk, O. 1999. Poselennya velykoknyazhoï doby XI—XIII st. bilya s. Sofiyivs'ka Borshchahivka na Kyivshchyni. *Vita antiqua*, 1, c. 95-98.
- Ocheretina, s. V. 2011. Kompleks nakhodok rybolovnogo inventarya iz raskopok v g. Vladimire v 2008 godu. *Arkheologiya Vladimiro-Suzdal'skoy zemli*, 3. Rezhym dostupa: http://iao-weles.ucoz.net/publ/staty/stati_po_arkheologii_g_vladimira/raskop_1/4-1-0-1.
- Petrauskas, A., Hotun, I. 2001. «Kam'yani namystyny» E.-L. Rulikovskoho ta deyaki mirkuvannya shchodo davn'orus'kykh shyfernykh vyrobiv. *Naukovo-informatsiynyy byuleten' «Pres-muzej»*, 10—11 za 1998 r.: Arkheolohichni pam'yatky Fastivshchyny: problemy doslidzhennya i okhorony, s. 143-149.
- Petrauskas, A. V. 2003. Sil's'kohospodars'ki ta inshi promysly. In: Motsya, O. P. (ed.). *Selo Kyivs'koyi Rusi (za materialamy pivdennorus'kykh zemel')*. Kyiv: Shlyakh, s. 81-94.
- Petrauskas, A. V. 2006. *Remesla ta promysly sil's'koho naselennya Seredn'oho Podniprov'ya v IX—XIII st.* Kyiv: KNT.
- Petrauskas, A. V., Hotun, I. A., Hryhorchuk, O. I., Hrytsky, Yu. O., Tereshchuk, K. O. 2012. Davn'orus'ka pam'yatka u s. Petrushky na Kyivshchyni. *Arkheolohichni doslidzhennya v Ukraini 2011 r.*, s. 263, 264.
- Petrashenko, V. O. 1997. Poselennya Kanivs'koho Prydniprov'ya. In: Motsya, O. P. (ed.). *Pivdennorus'ke selo IX—XIII st. (Novi pam'yatky material'noyi kul'tury)*. Kyiv: IZMN, s. 114-143.
- Petrashenko, V. O., Kozyuba, V. K. 1993. *Arkheolohichni pam'yatky baseynu r. Vity v Kyivs'komu Podniprov'yi*. Preprint. Kyiv, b. v.
- Petrashenko, V. A. 2005. *Drevnerusskoye selo. Po materialam poselennya u s. Grigorovka*. Kiev: IA NANU.
- Pyvovarov, s. V. 2006. *Seredn'ovichne naselennya mezhyrichchya Verkhn'oho Prutu ta Seredn'oho Dnistra (IX—persha polovyna XIII st.)*. Chernivtsi: Zelena Bukovyna.
- Plavinskiy, A. N. 1998. K voprosu o goncharnykh kleymakh. In: Yegoreychenko, A. A. (ed.). *Slavyane i ikh sosedni: Arkheologiya, numizmatika, etnologiya*. Minsk: Vedy, s. 58-65.
- Pletneva, S. A. 1967. *Ot kocheviy k gorodam. Saltovo-mayatskaya kul'tura*. Moskva: Nauka. Materialy i issledovaniya po arkheologii SSSR, 142.
- Povetkin, V. I. 2008. Bubentsy i kolokol'chiki sredi prochikh shumyashchikh i udarnykh prisposobleniy v obikhode drevnikh novgorodtsev. *Novgorodskiy istoricheskiy sbornik*, 11 (21), s. 110-141.
- Pokrovskaya, L. V. 1995. Bulavki s golovkami slozhnykh form. In: *Novgorod i Novgorodskaya zemlya. Istoriya i arkheologiya*, 9, s. 181-191.
- Priymak, V. V. 1987—1988. *Otchet ob okhrannykh i razvedochnykh raskopkakh ranneslavianskikh i drevnerusskikh pamyatnikov na territorii Sumskoy obl. v 1987 i 1988 gg.* NA IA NANU, f. 64, 1987—88/32a.
- Pryshchepa, B. A. 2011. *Dorohobuzh na Horyni u X—XI st.* Rivne: PP DM.
- Putsko, V. G. 1986. Kievskaya syuzhetnaya plastika malykh form (XI—XIII vv.). In: Apostolski, M. (ed.). *Zbornik posveten na Boško Babiki*. Prilep: Institut za istražuvanje na staroslovenskata kultura, s. 174-181.
- Rybakov, B. A. 1949. Drevnosti Chernigova. *Materialy i issledovaniya po arkheologii SSSR*, 11: Materialy i issledovaniya po arkheologii drevnerusskikh gorodov, I, s. 7-93.
- Rybakov, B. A. 1984. *Mir istorii: Nachal'nyye veka russkoy istorii*. Moskva: Molodaya gvardiya.
- Rybakov, B. A. 1988. *Yazychestvo drevney Rusi*. Moskva: Nauka.
- Sahaydak, M. A. 1991. *Davn'okyyivs'kyy Podil: Problemy topografii, stratygrafii, khronolohiyi*. Kyiv: Naukova dumka.
- Salmina, Ye. V. 1998. O topografii nakhodok rybolovnykh prinalozhnostey iz raskopok v Pskove. *Novgorod i Novgorodskaya Zemlya. Istoriya i arkheologiya*, 12. Rezhim dostupa: <http://bibliotekar.ru/rusNovgorod/78.htm>.
- Sedov, V. V. 1998. Pisanki. In: Yegoreychenko, A. A. (ed.). *Slavyane i ikh sosedni: Arkheologiya, numizmatika, etnologiya*. Minsk: Vedy, s. 81-84.
- Sedova, M. V. 1981. *Yuwelirnyye izdeliya drevnego Novgoroda (X—XV vv.)*. Moskva: Nauka.
- Sedova, M. V. 1997. Ukrasheniya iz medi i splavov. In: Kolchin, B. A., Makarova, T. I. (eds.). *Drevnyaya Rus'. Byt i kul'tura*. Moskva: Nauka, s. 63-78. Arkheologiya s drevneyshikh vremen do srednevekov'ya v 20 t.
- Serhyeyeva, M. S. 2002. Do istoriyi hry v babky v Kyivs'kiy Rusi. *Arkheolohiya*, 4, s. 50-215.
- Serhyeyeva, M. S. 2010. Pro deyaki davn'orus'ki prylady z kistky ta rohu dlya ihor i rozvah (za materialamy z Seredn'oho Podniprov'ya). *Drevnosti*, 9, s. 198-215.
- Serhyeyeva, M. S. 2012. Vyrobny z kistky ta rohu z Voyins'koyi Hrebli. *Arkheolohiya i davn'ya istoriya Ukrainy*, 8: Kolektsiyi naukovykh fondiv Instytutu arkheolohiyi NAN Ukrainy. Dzhherela ta doslidzhennya, s. 133-145.
- Serhyeyeva, M. S. *Maystry z obrobky dereva ta kistky davn'orus'koho mista Voyinya*. Kyiv; Kharkiv: Maydan.
- Serhyeyeva, M. S. 2016. Antrakolohichni doslidzhennya. *Arkheolohichni doslidzhennya v Ukraini 2015 r.*, s. 253-255.
- Serhyeyeva, M. S. 2018. Antrakolohichni doslidzhennya. *Arkheolohichni doslidzhennya v Ukraini 2016 r.*, s. 340-342.

Syerov, O. V. 1997. Davn'orus'ki selyshcha X — seredy ny XIII st. Kyivs'koho Podniprov'ya. In: Motsya, O. P. (ed.). *Pivden'orus'ke selo IX—XIII st. (novi pam'yatky material'noyi kul'tury)*. Kyiv: IZMN, s. 99-113.

Singkh, V. K. 2015. Derevoobrabotka srednevekovogo Novgoroda. *Arkheologiya i istoriya Pskova i Pskovskoy zemli*, 30: Seminar imeni akad. V. V. Sedova. Materialy 60-go zasedaniya, 22—24 aprel'ya 2014 g., s. 200-211, 352.

Sytyu, Yu. M. 1995. Znakhidky predmetiv rybal'skoho promyslu davn'orus'koyi doby na terytoriyi Chernihiv'skoho Zadesennya. In: Motsya, O. P. (ed.) *Arkheolohichni starozhytnosti Podesennya: Materialy istoriko-arkheolohichnoho seminaru, prysvyachenoho 70-richchyu vid dnya narodzhennya H. O. Kuznetsova*. Chernihiv: Siveryans'ka dumka, s. 130-132.

Smirnova, L. I. 2000. Prokolki (khronologiya i funktsional'noye naznacheneye). *Arkheologicheskoye vesti*, 7, s. 236-246.

Sorokun, A. 2011. Neolitychni znakhidky bahatosharovoho poselennya Roslavs'ke za materialamy doslidzhen' 2010 r. *Dni nauky istorichnoho fakul'tetu*, IV: Materialy IV Mizhnarodnoyi naukovoyi konferentsiyi molodykh uchenykh, prysvyachenoyi 20-richchyu Nezalezhnosti Ukrayiny, u 6 chast., 6, s. 17-19.

Strel'nyk, M. O., Sorokina, S. A., Khomchyk, M. A. 2010. Ihry davn'oho naselennya Ukrayiny. *Naukovi zapysky NaUKMA*, 101: Teoriya ta istoriya kul'tury, s. 46-54.

Sukhobokov, O. V. 1992. *Dniprov's'ke lisostepove Livoberezhzhya u VIII—XIII st. (za materialamy arkheolohichnykh doslidzhen' 1968—1989 rr.)*. Kyiv: Naukova dumka.

Tolochko, P. P. 1972. *Istorychna topohrafiya starodavn'oho Kyyeva*: Druhe stereotypne vydannya. Kyiv: Naukova dumka.

Tolochko, P. P. 1980. *Kiev i Kievskaya zemlya v epokhu feodal'noy razdroblennosti XII—XIII vekov*. Kiev: Naukova dumka.

Tolochko, P. P. 1983. *Drevniy Kiev*. Kiev: Naukova dumka.

Tolochko, P. P. 1985. Proiskhozhdeniye drevneyshikh vostochnoslavianskikh gorodov. In: Tolochko, P. P. (ed.). *Zemli Yuzhnoy Rusi v IX—XIV vv. (Istoriya i arkheologiya)*. Kiev: Naukova dumka, s. 5-19.

Tolochko P. P. 1989. *Drenerusskiy feodal'nyy gorod*. Kiev: Naukova dumka.

Tolochko P. P. 1990. Zadachi istoriko-arkheologicheskogo izucheniya Yuzhnoy Rusi. In: Tolochko, P. P. (ed.). *Problemy arkheologii Yuzhnoy Rusi: Materialy ist.-arkheol. seminaru «Chernigov i yego okruha v IX—XIII vv.»*, Chernigov, 26—28 sent. 1988 g. Kiev: Naukova dumka, s. 3-6.

Tolochko, P. P., Motsya, O. P. 2009. Kyivs'ka Rus': utvorennya derzhavy. In: Tolochko, P. P. (ed.). *Ukrayina: khronolohiya rozvytku*. Kyiv: Krion, 2, s. 145-178.

Tyanina, Ye. A. 2011. Amulety srednevekovogo Novgoroda iz zubov i kostey zhyvotnykh. *Arkheologicheskoye vesti*, 17, s. 159-168.

Khoroshev, A. S. 1997. Zamki, klyuchi i zamochnyye prindlezhnosti. In: Kolchin, B. A., Makarova, T. I. (eds.). *Drevnyaya Rus': Byt i kul'tura*. Moskva: Nauka, s. 14-17. Arkheologiya s drevneyshikh vremen do srednevekov'ya v 20 t.

Chernetsov, A. V., Kuza, A. V., Kir'yanova, N. A. 1985. Zemledeliye i promysly. In: Kolchin, B. A. (ed.). *Drevnyaya Rus'. Gorod. Zamok. Selo*. Moskva: Nauka, s. 219-242. Arkheologiya SSSR s drevneyshikh vremen do srednevekov'ya v 20 t.

Chernov, S. Z., Lebedeva, Ye. Yu. 2010. Raskopki na selishche Mogutovo 2 (posad drevnerusskoy Sherny), na uchastke obnaruzheniya sfragisticheskogo kompleksa XII v. *Arkheologicheskoye otkrytiya 2007 g.*, s. 226-228.

Shevtsov, O. A. 2018. Doslidzhennya zalyshkiv zalizodobuvannya z seredn'ovichnykh selyshch okruhy Kyyeva. *Arkheolohichni doslidzhennya v Ukrayini 2016 r.*, s. 353-354.

Shekun, A. V., Veremeychik, Ye. M. 1986. Issledovaniya na Chernigovshchine. *Arkheologicheskoye otkrytiya 1984 g.*, s. 327-329.

Shekun, O. V. 1992. Sil's'ka okruha litopysnoho Lyubecha. In: Motsya, O. P. (ed.). *Problemy vyvchennya seredn'ovichnoho sela na Polissi*. Chernihiv: Siveryans'ka dumka, s. 52-55.

Shekun, O. V., Veremeychik, O. M. 1999. *Davn'orus'ke poselennya Liskove*. Chernihiv: Desnyans'ka pravda.

Shnore, E. D. 1961. *Materialy i issledovaniya po arkheologii Latviyskoy SSSR*. Riga: Izdatel'stvo AN Latviyskoy SSR, II: Asotskoye gorodishche.

Shtykhov, G. V., Bektineyev, Sh. I. 2012. Torgovyie puti i svyazi Polotskoy zemli IX—XIII vv. Klady. Kovalenya, A. A. (ed.). *Polotsk*. Minsk: Belaruskaja navuka, s. 373-379. Drevneyshiy goroda Belarusi.

Shtykhov, G. V., Duk, D. V. 2012. Materialy zastroyki Polotska XI—XIII vv. In: Kovalenya, A. A. (ed.). *Polotsk*. Minsk: Belaruskaja navuka, s. 80-88. Drevneyshiy goroda Belarusi.

Yahodyns'ka, M. 2007. Novi kul'tovi rechi z davn'orus'kykh pam'yatok Zakhidnoho Podillya. *Materialy i doslidzhennya z arkheolohiyi Prykarpattya i Volyni*, 11, s. 346-357.

Yahodyns'ka, M. O. 2010. Yuvelirni vyroby z davn'orus'kykh pam'yatok Zakhidnoho Podillya (za materialamy Ternopil'skoyi oblasti). *Arkheolohiya i davnja istoriya Ukrayiny*, 2: Arkheolohiya Pravoberezhnoyi Ukrayiny, s. 235-248.

Yanin, V. L., Rybina, Ye. A., Stepanov, A. M., Pokrovskaya, L. V., Singkh, V. K., Tyanina, Ye. A. 2015. Raboty na Troitskom XV raskope. *Arkheologicheskoye otkrytiya 2010—2013 gg.*, s. 114, 115.

Yanin, V. L., Rybina, Ye. A., Pokrovskaya, L. V., Singkh, V. K., Stepanov, A. M., Tyanina, Ye. A. 2016. Raboty v Lyudinom kontse Velikogo Novgoroda v 2015 g. (Troitskiy raskop XV). *Novgorod i Novgorodskaya zemlya: Istoriya i arkheologiya: Materialy XXX nauchnoy konferentsii, posvyashchenoy 150-letiyu Novgorodskogo muzeya-zapovednika, Velikiy Novgorod, 26—28 yanvarya 2016 g.*, 30, s. 9-14.

I. A. Hotun, A. M. Kazymir

RESULTS OF THE WORKS OF THE LAST SEASONS IN THE SETTLEMENTS OF OUTSKIRTS OF KIEV

Works of the last quarter of XX century, persuasively proved that the socio-economic development of the villages of the south-Russ reached a high level, having conditioned their parity relations with towns. Unlike the West European model, in the cities of Eastern Europe, according to experts, they were the centers of the agricultural surrounding, which facilitated their determination as collective feudal castles. Therefore, researchers should not set villages against towns, but consider them in a formational unity. An example of a rural agglomeration where the resources of the capital of the principality were concentrated is a group of settlements between the Dnieper and the lower reaches of the Desna, providing the necessary raw materials and products for the Chernigov dynasty. Undoubtedly, the capital metropolis had an analogue of such a resource zone, but it has been studied much worse.

Until recently, the rural district of Kiev was represented in Predslavnyne and Teremky, not documented in Kremenyshche, an early stage of the excavations of the Sophiyivska Borshchagivka and small works on a few other monuments, which were explored in small volumes, and some of them could represent the outskirts of neighboring fortified centers, not of Kiev. Therefore, excavations since 2007 by the Northern Expedition of the IA NASU of the Hodosivka-Roslavske settlement, and since 2010 — of the Sofiyivska Borshchagivka have provided a large incremental of the sources on this topic. Sufficiently science-intensive materials have also been obtained in the recent studies.

In course of the works, residential buildings were studied: a part of them had small room as an additional premises next to the main chamber, one of the construc-

tions on the Borshchagivka settlement consisted of two main chambers. The dwellings were heated with clay ovens, located, where it was possible to trace them, in the corner near the entrance. Noted was one case of placing the heating structure in the far corner with its further transferring to the near one. Near the residential buildings household, grain buildings and pits were erected.

Characteristics of agricultural activities can be understood from the findings of the tips of tools for soil handling and harvesting. The paleoethnobotanical spectrum is represented by six types of cereals and peas. Animal breeding is marked by spits and bones belonging to a horse, a pig, large and small cattle. Bones of cats and dogs were also found. Prey for hunters from S. Borshchagivka and Hodosivka were 4 and 15 species of mammals, as well as 4 and 13 species of birds, 5 more species of ornithofauna from Hodosivka were unlikely to be an object of hunting. Fixed are 14 species of fish, of rodents — 8, 5 of herpetofauna. arrowheads attribute to hunting, —hooks — to fishing, nets — to sinkers, other tools attributing to ice chisels. The tools found indicate the development of spinning, weaving, making clothes and shoes, processing products.

In the studied settlements, developing were ferrous metallurgy, processing of non-ferrous metals, wood, bones, wood chemical industries, and the population of Hodosivka-Roslavske was also engaged in making beads, inserts and crosses made of amber.

The ceramic complex includes various types of kitchen, dining and container ware, among which some very fine specimens are found. Some of the products are covered with a layer of watering, in Hodosivka there are quite a few, even more — with its individual stripes, drops and sprays. Fragments of imported vessels, as well as glass cups were fixed, and in S. Borshchagivka — wooden products of the specific purpose. Among the findings are household appliances, universal tools, tools of crafts, decorations and costume elements. The number of fragments of glass bracelets in Hodosivka exceeds the figures of many similar towns. There are imported things: beads of oriental origin, in Hodosivka settlement — fibula of bronze sheet, characteristic for the synchronous population of the Baltic lands, a pin with topping shaped as a little duck, a ring-shaped

brooch with inserts of glass, a knife-shaped pendant with a pointed ending, which findings in the south of Russia are sporadic. At both spots fragments of plinth and floor tiles were found, on Borshchagivka — also cubes of smalt. A lot of items of armament and harness of the battle horse have been found. A range of subjects of personal piety of Christians and things of pagan cults is collected. Remarkable are, from Borshchagivka — a steatite cross of a pilgrim to the Holy Land, from Hodosivka — a sewn metal cross with the Crucifixion of *Volto Santo* — a sign of a pilgrim to a shrine in Tuscany and a copy of the mother-of-pearl cross of a visitor to Palestine from a clam that inhabits the northern rivers of Europe and America. Numerous keys and fragments of locks evidence quite a high wealth of the population.

In addition to the materials of the Old Rus and Mongolian-Lithuanian times, those related to the preceding epochs were also found.

The data obtained makes it possible to trace the development of the material and some aspects of the spiritual culture of inhabitants of the Kiev surroundings of the Middle Ages.

Keywords: medieval settlements, the outskirts of Kiev, dwellings, grain pits, agriculture, cattle breeding, handicrafts and crafts, tools, household items, weapons items, decorations, religious objects, Kiev-Russ and Mongolian-Lithuanian time.

Одержано 12.12.2018

ГОТУН Ігор Анатолійович, кандидат історичних наук, науковий співробітник, Інститут археології НАНУ, пр. Героїв Сталінграда, 12, Київ, 04210, Україна, *ihor_hotun@iananu.org.ua*.

HOTUN Igor, PhD of History, Researcher, Archeology Institute of NASU, 12, Heroiv of Stalingrad Ave., Kyiv, 04210, *ihor_hotun@iananu.org.ua*.

КАЗИМІР Олександр Миколайович, молодший науковий співробітник, Інститут археології НАНУ пр. Героїв Сталінграда, 12, Київ, 04210, Україна, *oleksandr_kazymir@iananu.org.ua*.

KAZYMIR Alexandr, Junior Researcher, Institute of Archeology of NASU, 12, Heroiv of Stalingrad Ave., Kyiv, 04210, *oleksandr_kazymir@iananu.org.ua*.