

І. М. ЖЕЖКУН *

**ОКУПНІСТЬ ВИТРАТ ЛІСОВОГО ГОСПОДАРСТВА В ЛІСГОСПАХ
ЧЕРНІГІВСЬКОГО ОБЛАСНОГО УПРАВЛІННЯ
ЛІСОВОГО ТА МИСЛИВСЬКОГО ГОСПОДАРСТВА**

ДП «Новгород-Сіверська лісова науково-дослідна станція» УкрНДІЛГА

Визначається стан окупності лісогосподарської діяльності лісгоспів Чернігівського ОУЛМГ за рахунок доходів від лісового господарства та бюджетних асигнувань у динаміці за 2004 – 2006 роки.

Ключові слова: самоокупність лісогосподарської діяльності, доходи лісового господарства, витрати на ведення лісового господарства, бюджетні кошти.

Одним із ключових завдань лісогосподарської галузі України виходячи з «Концепції реформування та розвитку лісового господарства» [3] є забезпечення самоокупності та прибутковості ведення лісового господарства в лісозабезпечених регіонах, до яких належить і Східне Полісся. При цьому серед шляхів і способів розв'язання проблем лісового господарства країни Концепція передбачає визначення заготівлі деревини, як кінцевої фази ведення лісового господарства. Тобто лісгоспи мають поступово відокремити деревообробні цехи в самостійні структури. При здійсненні рубок головного користування ставиться завдання переходу від суцільних до переважно поступових і вибіркового рубань, як доцільніших із екологічного та лісівничого поглядів, але, як вважається, менш економічно ефективних.

Перераховані шляхи реформування лісогосподарської галузі, безумовно, на перших етапах знизять обсяги доходів лісгоспів у частині промислового виробництва. Тому, на нашу думку, цікавим є визначення стану самоокупності лісогосподарської діяльності лісгоспів Чернігівського ОУЛМГ в динаміці за 2004 – 2006 рр. за рахунок лише лісогосподарської діяльності без урахування рубок головного користування та переробки деревини. Такий аналіз надає підстави до висновків щодо фактичних можливостей лісгоспів Поліського регіону в реалізації напряму забезпечення самоокупності ведення лісового господарства.

Аналіз у динаміці за термін 2004 – 2006 рр. окупності витрат на ведення лісового господарства за рахунок доходів від лісогосподарської діяльності свідчить, що лише у 2004 році в Чернігівському ОУЛМГ вона перевищувала 100,0 % (107,7 %). Тобто доходи від лісогосподарської діяльності перевищували витрати на проведення комплексу заходів з ведення лісового господарства на 7,7 %. У 2004 році лише 3 лісгоспи з 11 (Городнянський, Прилуцький і Чернігівський на 15,9; 22,9 і 2,3 % відповідно) не покривали витрати на ведення лісового господарства власними надходженнями від лісогосподарської діяльності (табл.).

Але у 2005 – 2006 рр. ситуація із самоокупністю витрат на ведення лісового господарства в аналізованих лісгоспах погіршилася. Так, у 2005 році окупність витрат лісового господарства за рахунок власних доходів від лісогосподарської діяльності за Управлінням становила 87,5 %, а у 2006 році було ще меншим – 86,7 %. У 2005 році лише 1 лісгосп (Чернігівський), а у 2006 – 2 лісгоспи (Добрянський і Холминський) отримали доходи від лісового господарства, які за обсягами перевищували витрати на нього. Таким чином, переважна більшість лісгоспів Чернігівської області у 2005 – 2006 рр. не були самоокупними в частині лісогосподарської діяльності.

Динаміку розподілу лісгоспів Чернігівського ОУЛМГ у 2004 – 2006 рр. за показником окупності витрат лісового господарства доходами від лісогосподарської діяльності подано на рис. 1.

* © І. М. Жежкун, 2008

ЛІСІВНИЦТВО І АГРОЛІСОМЕЛІОРАЦІЯ

Харків: УкрНДЛГА, 2008. – Вип. 112

Виходячи з нього, у 2004 році майже 63 % лісгоспів Чернігівського ОУЛМГ мали доходи від лісгосподарської діяльності, котрі перевищували обсяги витрат на її ведення, тобто були самоокупними й навіть прибутковими.

Таблиця

Динаміка витрат, доходів, окупності витрат лісового господарства лісгосподарськими доходами лісгоспів Чернігівського ОУЛМГ за 2004 – 2006 роки

Показники	Значення показників у лісгоспах у 2004, 2005 та 2006 роках				
	Разом за ОУЛМГ	ДП «Борзнянське ЛГ»	ДП «Городнянське ЛГ»	ДП «Добрянське ЛГ»	ДП «Корюківське ЛГ»
1	2	3	4	5	6
1. Усього витрат на ведення лісового господарства, тис. грн.	74735,4 115547,9 124017,4	3653,2 5644,4 5228,3	8513,7 12888,5 15719,9	10921,7 18159,7 14235,0	8950,1 13599,1 14393,6
2. Усього доходів від ведення лісового господарства, тис. грн.	80500,6 101138,0 107413,1	3706,6 4306,7 4150,9	7156,8 9702,9 11866,6	12439,0 15303,6 14679,6	9460,0 11061,6 12762,4
3. Бюджетні кошти, тис. грн.	1816,91 2656,3 2422,8	194,8 289,5 716,2	99,5 103,7 0	119,95 118,4 0	220,2 219,3 85,0
4. Усього надходжень (п.2 + п.3), тис. грн.	82317,51 103794,3 109835,9	3901,4 4596,2 4867,1	7256,3 9806,6 11866,6	12558,95 15422,0 14679,6	9680,2 11280,9 12847,4
5. Окупність витрат лісового господарства за рахунок доходів від ліс. господарства, % (п.2 / п.1)	107,7 87,5 86,7	101,5 76,3 79,4	84,1 75,2 75,5	113,9 84,3 103,1	105,7 81,3 88,7
6. Окупність витрат ліс. господарства доходами реаліз. деревини проміж. корист., % (п.2.1/ п.1)	98,5 78,9 84,4	93,6 64,6 77,8	74,6 63,7 72,4	97,0 73,0 95,8	103,2 80,6 84,2
7. Окупність витрат лісового господарства за рахунок інших джерел, % (п.2.2 / п.1)	9,2 8,6 2,3	7,9 11,7 1,6	9,5 11,5 3,1	16,9 11,3 7,3	2,5 0,7 4,5
8. Окупність витрат ліс. господарства доходами від ліс. господарства та бюджету, % (п.4 / п.1)	110,1 89,8 88,6	106,8 81,4 93,1	85,2 76,1 75,5	115,0 84,9 103,1	108,2 83,0 89,3
9. Питома вага бюджету у витратах на ведення ліс. господарства, % (п.3 / п.1)	2,4 2,3 2,0	5,3 5,1 9,9	1,2 0,8 0	1,1 0,7 0	2,5 1,6 0,6

Продовження табл.

Показники	ДП «Ніжинське ЛГ»	ДП «Н.-Сіверське ЛГ»	ДП «Остерське ЛГ»	ДП «Прилуцьке ЛГ»	ДП «Семенинське ЛГ»	ДП «Холминське ЛГ»	ДП «Чернігівське ЛГ»
1	7	8	9	10	11	12	13
1. Усього витрат на ведення лісового господарства, тис. грн.	7996,0 10961,9 11334,5	7639,3 11260,4 13343,0	5367,8 7455,1 9133,5	2889,4 4083,7 5859,0	6558,1 11038,3 12585,1	6848,8 10292,9 11322,1	5397,3 10163,9 10863,4
2. Усього доходів від ведення лісового господарства, тис. грн.	9766,6 10556,6 11009,9	9293,6 9861,7 10340,0	5795,3 6534,8 7791,0	2227,1 2467,8 4134,8	7683,1 10427,6 9469,9	7698,5 10247,0 11572,9	5274,0 10667,7 9635,1
3. Усього:	8974,1	8204,7	5795,3	2227,1	6619,4	7381,4	4804,5
2.1. Від реалізації деревини проміжного користування	9611,2 11008,5	8464,5 10340,0	6513,7 7783,9	2454,9 4134,8	8887,4 9264,3	9524,8 11487,9	9599,5 7487,3

ЛІСІВНИЦТВО І АГРОЛІСОМЕЛІОРАЦІЯ
Харків: УкрНДЦЛГА, 2008. – Вип. 112

Продовження табл.

1	7	8	9	10	11	12	13
2.2. Інші джерела надходжень від лісового господарства	792,5 945,4 1,4	1088,9 1397,2 0	0 21,1 7,1	0 12,9 0	1063,7 1540,2 205,6	317,1 722,2 85,0	469,5 1068,2 147,8
3. Бюджетні кошти, тис. грн.	162,3 181,4 18,9	164,5 187,7 50,0	135,0 129,3 50,4	188,05 778,2 778,5	96,7 98,0 29,5	158,75 160,1 78,0	277,16 390,7 616,3
4. Усього надходжень (п.2 + п.3), тис. грн.	9928,9 10738,0 11028,8	9458,1 10049,4 10390,0	5930,3 6664,1 7841,4	2415,15 3246,0 4913,3	7779,8 10525,6 9499,4	7857,25 10407,1 11650,9	5551,16 11058,4 10251,4
5. Окупність витрат ліс. господарства за рахунок доходів від ліс. господарства, % (п.2 / п.1)	122,1 96,3 97,1	121,7 87,6 77,5	108,0 87,7 85,3	77,1 60,4 70,6	117,2 94,5 75,2	112,4 99,6 102,2	97,7 105,0 88,7
6. Окупність витрат ліс. господарства доходами реаліз. деревини проміж. корист., % (п.2.1 / п.1)	112,2 87,7 97,1	107,4 75,2 77,5	108,0 87,4 85,2	77,1 60,1 70,6	88,4 80,5 73,6	107,8 92,5 101,5	89,0 94,4 87,3
7. Окупність витрат лісового господарства за рахунок інших джерел, % (п.2.2 / п.1)	9,9 8,6 0	14,3 12,4 0	0 0,3 0,1	0 0,3 0	28,8 14,0 1,6	4,6 7,1 0,7	8,7 10,6 1,4
8. Окупність витрат ліс. господарства доходами від ліс. господарства та бюджету, % (п.4 / п.1)	124,1 98,0 97,3	123,8 89,2 77,9	110,5 89,4 85,9	83,6 79,5 83,9	118,6 95,4 75,5	114,7 101,1 102,9	102,9 108,9 94,4
9. Питома вага бюджету у витратах на ведення ліс. господарства, % (п.3 / п.1)	2,0 1,7 0,2	2,2 1,7 0,4	2,5 1,7 0,6	6,5 19,1 13,3	1,5 0,9 0,2	2,3 1,6 0,7	5,1 3,8 5,7

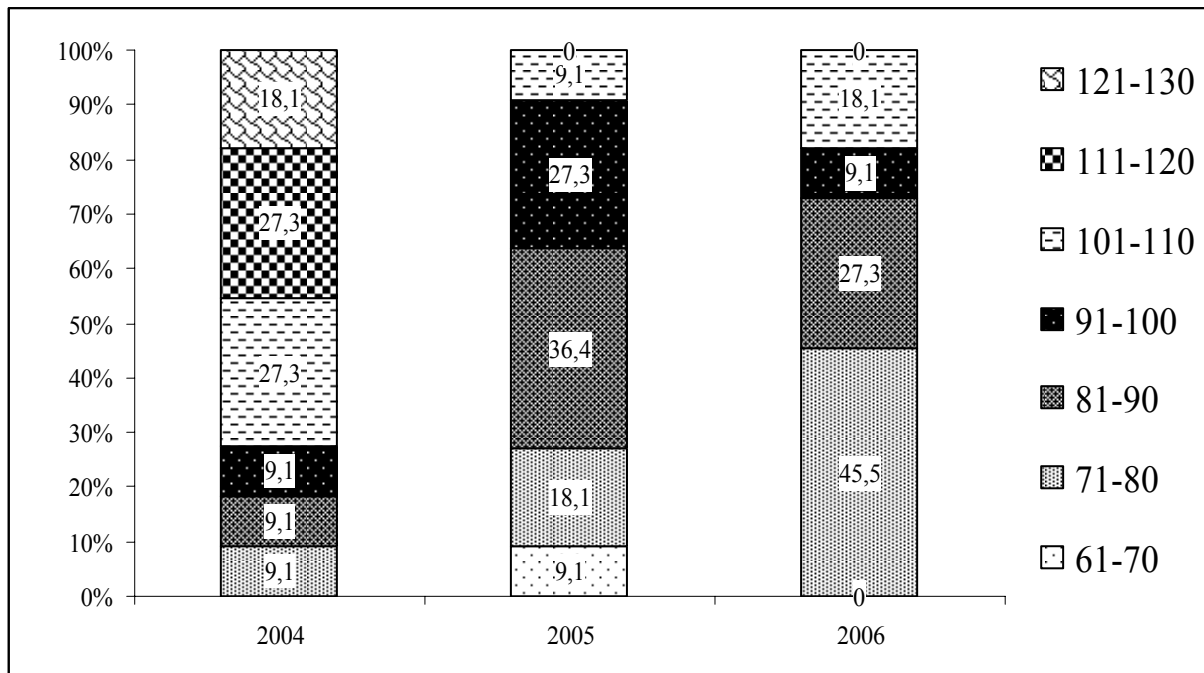


Рис. 1 – Розподіл лісгоспів Чернігівського ОУЛМГ за окупністю лісгосподарських витрат доходами від лісгосподарської діяльності у 2004 – 2006 рр., %

У 27,3 % лісгосподарських підприємств рівень окупності лісгосподарських витрат доходами від лісового господарства становив 101 – 110%, ще у 27,3 % – від 111 до 120 % та у 18,1 % – понад 120 %. У 2005 – 2006 рр. самоокупних лісгоспів за лісгосподарською діяльністю в області залишилося лише 9,1 і 18,1 % відповідно (менше п'ятої частини). А лісгоспів із рівнями окупності лісгосподарських витрат лісгосподарськими доходами понад 110 % не стало зовсім.

Найбільша кількість підприємств лісового господарства (36,4 %) у 2005 році належала до групи з окупністю витрат у 81 – 90 %, дещо менше лісгоспів (27,3 %) – з окупністю витрат від 91 до 100 %. У 2006 році більшість лісгоспів Управління (45,5 %) зменшили рівень окупності витрат лісового господарства відповідними доходами до 71 – 80 %, ще 27,3 % лісгосподарських підприємств належали до групи з рівнем окупності витрат у 81 – 90 %. Таким чином, спостерігаємо негативну динаміку окупності лісгосподарських витрат доходами лісового господарства на підприємствах Чернігівського ОУЛМГ за останні два роки.

Бюджетні асигнування суттєво не вплинули на стан окупності витрат лісгоспів Чернігівщини. Частка бюджетних надходжень у витратах на ведення лісового господарства була незначною з тенденцією до зниження і становила за Управлінням у 2004 році – 2,4 %, у 2005 р. – 2,3 % та у 2006 р. – 2,0 %. Для порівняння – питома вага бюджетного фінансування в покритті витрат на ведення лісового господарства у наших сусідів – Білорусі у 2004 році становила 70,6 % [1, ст. 150]. Простежується намагання бюджетної підтримки окремих – найменш фінансово потужних лісгосподарських підприємств області – Прилуцького, Борзнянського та Чернігівського лісгоспів, котрі протягом трьох років отримували найбільші суми бюджетних коштів поміж інших підприємств. Необхідно зазначити також факт відмови у 2006 році двох лісгоспів Управління (Городянського та Добрянського) від бюджетного фінансування.

Із зарахуванням до доходів від лісгосподарської діяльності лісгоспів бюджетних коштів показники окупності витрат лісового господарства підвищуються незначною мірою (до 89,8 % у 2005 році та до 88,6 % у 2006 році за Чернігівським управлінням), але все ж більшість лісгосподарських підприємств і їх об'єднання не виходять до стану повної окупності лісгосподарських витрат доходами лісового господарства та бюджетними коштами. У 2004 році завдяки бюджетним коштам, наданим ДП «Чернігівське ЛГ» (277,16 тис. грн.) та у 2005 році ДП «Холминське ЛГ» (160,1 тис. грн.), вони вийшли на рівень окупності лісгосподарських витрат (з 97,7 до 102,9 % – перше підприємство та з 99,6 до 101,1 % – друге). У 2006 році жоден лісгосп області навіть через бюджетну підтримку не набув статусу окупності лісгосподарських витрат лісгосподарськими доходами та бюджетними асигнуваннями (п. 8 табл.).

Таким чином, маємо низьку ефективність бюджетної підтримки лісгоспів Чернігівського ОУЛМГ у 2005 – 2006 рр. з погляду їх достатності для забезпечення умов фінансування лісгосподарської діяльності. Тому покриття витрат на ведення лісового господарства здійснюється завдяки зовнішньому позичанню коштів або надходжень недостатніх сум від доходів з рубок лісу та переробки деревини (лісозаготівельний і лісопереробний підрозділи лісгоспів). Достатність коштів від лісгосподарської діяльності для покриття витрат на ведення лісового господарства за більшістю лісгоспів Чернігівської області у 2004 році при їх нестачі в 2005 – 2006 рр. вказує на погіршення умов функціонування підприємств галузі в період 2005 – 2006 років.

У 2006 році відбулися небажані зміни також у структурі надходжень коштів у лісгоспів від лісгосподарської діяльності. Як видно з табл., протягом трьох років більша частина витрат на ведення лісового господарства на підприємствах лісгосподарської галузі області покривалася доходами від реалізації деревини від рубок, пов'язаних із веденням лісового господарства (п. 6 табл.). Так, по Чернігівському ОУЛМГ окупність витрат лісового господарства доходами від рубок проміжного користування у 2004 році становила 98,5 %, у 2005 р. – 78,9 %, у 2006 р. – 84,4 %. Частка інших джерел (реалізація насіння, садивного матеріалу, новорічних ялинок тощо) в покритті витрат на ведення лісового господарства була значно нижчою та мала тенденцію до зниження. Вона становила 9,2 % у 2004 році, 8,6 % – у 2005 р. та лише 2,2 % – у 2006 р.

Порівняння структури доходів лісгоспів області у 2004 – 2006 рр. за попередній період (2002 – 2003 рр.) [2, ст. 45] свідчить, що кардинальних змін не відбулося. Як і раніше,

основною дохідною частиною від лісогосподарської діяльності підприємств галузі є реалізація деревини від рубок лісу, які пов'язані з веденням лісового господарства, насамперед санітарних. Доходи від інших джерел за роками нестабільні і за більшістю підприємств надають порівняно невеликий обсяг надходжень (за Чернігівським ОУЛМГ від 2,6 % у 2006 році до 10,0 % у 2005 р.).

Проте в окремих лісгоспах області питома вага доходів від інших джерел лісогосподарської діяльності в покритті витрат на ведення лісового господарства (п. 7 табл.) за кожен рік значно відрізнялася. Найменші суми доходів від інших джерел надходжень у лісогосподарській діяльності отримували в розглянутий термін Остерський і Прилуцький лісгоспи (від 0 грн. у 2004 році до 21,1 – 12,9 тис. грн. у 2005 р.); найбільші надходження від реалізації недеревних продуктів мали Добрянський, Новгород-Сіверський і Семенівський лісгоспи. Так ДП «Добрянське ЛГ» реалізувало на 1 млн. 847,8 тис. грн. недеревної продукції лісу в 2004 році, у 2005 році – на 2 млн. 47,3 тис. грн., у 2006 році – на 1 млн. 44,5 тис. грн. Ці суми становили відповідно за роками 16,9; 11,5 і 7,3 % в окупності витрат на ведення лісового господарства. В ДП «Новгород-Сіверське ЛГ» окупність витрат на ведення лісового господарства за рахунок інших джерел у 2004 році становила 14,3 % (сума в 1 млн. 88,9 тис. грн.), у 2005 році – 12,4 % (1 млн. 397,2 тис. грн.), а у 2006 році – 0 % (0 грн.). У ДП «Семенівське ЛГ» окупність витрат на ведення лісового господарства за рахунок інших джерел за роками була на рівнях 28,8 % (1 млн. 63,7 тис. грн.), 14,0 % (1 млн. 540,2 тис. грн.) і 1,6 % (205,6 тис. грн.).

Таким чином, у 2006 році спостерігаємо загальну тенденцію суттєвого зниження сум надходжень від інших джерел лісового господарства за всіма лісгоспами Управління. У 2005 році, навпаки, збільшувалися обсяги надходжень коштів від недеревних джерел продукції лісу до рівня 2004 року. Така динаміка вказує на нестабільність ринку лісопродукції та на зміни кон'юнктури ринку регіону у 2006 році на користь деревини.

Здійснений аналіз динаміки (2004 – 2006 роки) сум витрат, надходжень у лісовому господарстві, показників окупності витрат на ведення лісового господарства різними джерелами в лісгоспах Чернігівського ОУЛМГ дає змогу зробити такі **висновки**.

1. Найбільш сприятливим у реалізації економічного завдання «Концепції реформування та розвитку лісового господарства» (2006) щодо забезпечення самоокупності ведення лісового господарства в лісозабезпечених регіонах України для державних лісгоспів Чернігівського ОУЛМГ виявився 2004 рік. Тоді фактичні надходження лише від лісогосподарської діяльності за більшістю лісогосподарських підприємств об'єднання (8 з 11) перевищували витрати на ведення лісового господарства, а в середньому за Управлінням обсяг доходів був вищим за витрати на 7,7 %. У 2005 – 2006 рр. Управління та переважна більшість його підприємств уже не були самоокупними за лісогосподарською діяльністю.

2. Бюджетні асигнування становили незначну частку в покритті витрат на ведення лісового господарства Чернігівського ОУЛМГ з тенденцією до зменшення за роками (2,4; 2,3 і 2,0 %). Найбільшу бюджетну підтримку у 2004 – 2006 рр. мали найменш ресурсно та фінансово потужні лісгоспи (Борзнянський, Прилуцький й Чернігівський) – до 19,1 % від сум витрат на ведення лісового господарства. Але в цілому за об'єднанням обсяги бюджетного фінансування у 2005 – 2006 роках не були достатніми для забезпечення разом із власними надходженнями лісгоспів від лісогосподарської діяльності стану окупності лісогосподарських витрат.

3. У структурі доходів від лісогосподарської діяльності переважають надходження від реалізації деревини від рубок, що пов'язані з веденням лісового господарства (90 % і більше). Доходи від недеревних ресурсів і продуктів лісу в покритті витрат на ведення лісового господарства були нестабільними за роками і за окремими лісогосподарськими підприємствами (максимально становили 2 млн. 47,3 тис. грн. на рік, мінімально – 0 грн. на рік) з тенденцією суттєвого зниження обсягів надходжень у 2006 році (по Управлінню з 9,2 % у 2004 році до 2,3 % у 2006 р.).

4. На даному етапі розвитку лісогосподарської галузі та економіки України лісгоспи Чернігівської області поки ще здебільшого не спроможні стабільно фінансувати витрати на ведення лісового господарства за рахунок лише надходжень від власної лісогосподарської діяльності без урахування доходів від рубок головного користування та переробки деревини. Виходячи з фактичних рівнів економічної ефективності діяльності лісгоспів, умов стабільного забезпечення окупності їхніх витрат і прибутковості доцільно залишити лісогосподарські підприємства галузі комплексними підприємствами, що поєднують лісогосподарську та лісозаготівельну діяльність.

СПИСОК ЛІТЕРАТУРИ

1. Ермонина И. В., Довжик С. В., Колодий Т. А., Федоренко О. Н. Анализ окупаемости лесного хозяйства республики Беларусь // Сб. научн. тр. ин-та леса НАН Беларуси. – Гомель: ИЛ НАН Беларуси, 2006. – Вип. 65. – С. 148 – 154.

2. Жежкун И. М. Стан фінансування лісогосподарських підприємств Чернігівської області та фінансові проблеми реформування лісогосподарської галузі // Лісівництво і агролісомеліорація. – Х.: УкрНДЦЛГА, 2006. – Вип. 110. – С. 41 – 47.

3. Концепція реформування та розвитку лісового господарства / Затв. Розпорядженням Кабміну України від 18.04.2006 р. № 208 – р.

Zhezhkun I. M.

THE MAKE OUT OF EXPENSE OF FOREST MANAGEMENT IN FOREST ENTERPRISES OF CHERNIGOV REGIONAL DIRECTORATE OF FORESTRY AND HUNTING

SE «Novgorod-Siverska Research Station» of URIFFM

The state of make out of forestry activity of Forestry enterprises of Chernigov regional management of forestry and hunting due to profits from forestry and budgetary assignments in dynamics for 2004 – 2006 years is determined.

К е у w o r d s : make out of forestry, profit of forestry, expense on forest management, budgetary currency.

Жежкун И. Н.

ОКУПАЕМОСТЬ РАСХОДОВ ЛЕСНОГО ХОЗЯЙСТВА В ЛЕСХОЗАХ ЧЕРНИГОВСКОГО ОБЛАСНОГО УПРАВЛЕНИЯ ЛЕСНОГО И ОХОТНИЧЬЕГО ХОЗЯЙСТВА

ГП «Новгород-Северская лесная научно-исследовательская станция» УкрНИИЛХА

Определяется состояние окупаемости лесохозяйственной деятельности лесхозов Черниговского ОУЛОХ за счет доходов от лесного хозяйства и бюджетных ассигнований в динамике за 2004 – 2006 годы.

К л ю ч е в ы е с л о в а : самоокупаемость лесохозяйственной деятельности, доходы лесного хозяйства, расходы на ведение лесного хозяйства, бюджетные деньги.

Одержано редколегією 24.10.2007 р.