

УДК: 903.2(477.51)''12''

О. М. Веремейчик

КЕРАМІКА СЕРЕДИНИ XIII ст. З САДИБИ ЮВЕЛІРА В ЛЮБЕЧІ

Стаття присвячена характеристиці керамічного матеріалу з садиби ювеліра, дослідженої у 2010—2011 рр. на городищі Замкова Гора у Любечі. Вона складалась з шести споруд різного призначення, у тому числі і житлової, які загинули у пожежі середини XIII ст. У всіх об'єктах садиби виявлений численний керамічний матеріал, у тому числі і цілі посудини. Серед керамічного посуду зустрінуті фрагменти з поливою.

Ключові слова: Любеч, Замкова Гора, кераміка, середина XIII ст.

При дослідженні середньовічних пам'яток найбільш численною категорією речей, безперечно, є керамічний посуд. Незважаючи на те, що він зустрічається переважно у вигляді уламків, значення цього масового матеріалу для археології важко переоцінити. З одного боку, кераміка є важливим датуючим матеріалом та надає інформацію про розвиток гончарної справи, з іншого — асортимент посуду дозволяє реконструювати повсякденність давнього населення. На сьогодні вже накопичилося чимало праць по дослідженню різних аспектів керамічного посуду, в тому числі й давньоруського часу. Діапазон цих праць надзвичайно широкий і включає студії по вивченню технологічних процесів керамічного виробництва і гончарних горнів, студії по типології та хронології окремих груп давньоруської кераміки, а також дослідження керамічних комплексів окремих пам'яток.

Для керамології епохи середньовіччя виділяється чотири напрямки у галузі вивчення кераміки, які підрозділяються на методику, започатковану О. О. Бобринським, спрямовану на вивчення давньої технології виробництва (Бобринський 1978) (1); вивчення технології з використанням природничих методів дослід-

© О. М. ВЕРЕМЕЙЧИК, 2018

ження (петрографії, спектрометрії, хімічних та фізичних методів) (2); дослідження морфології та створення класифікацій кераміки (3); статистичне вивчення керамічного матеріалу (4) (Коваль 2009, с. 137—138). Кожен з цих напрямків, на думку В. Ю. Ковалю, має як перспективні риси, так і окремі обмеження, часто пов'язані як з недостатньою кількістю спеціалістів високої кваліфікації для вивчення великої маси зразків кераміки, так і з браком коштів для проведення аналізів. Тим не менш, звернення багатьох дослідників до проблеми вивчення середньовічної кераміки призвело до накопичення оригінальних робіт з цієї проблематики. Проте, незважаючи на певний прогрес, слід зазначити, що далеко не всі питання з технології виготовлення керамічних посудин, їхньої типології та хронології вирішені остаточно. Ускладнення часто пов'язані з усталеними поглядами, які були викладені в публікаціях 1960—70-х рр., і нині потребують корекції та перегляду.

Саме такою пам'яткою, яка потребує перегляду висновків попередників, у тому числі в характеристиці керамічного комплексу, є городище Замкова Гора в Любечі.

Любеч — одне з найдавніших міст Київської Русі. Археологічні дослідження його розпочали ще наприкінці XIX ст. та пов'язані з іменами В. Б. Антоновича, М. Ю. Бранденбурга, М. К. Якимовича, які досліджували переважно кургани (Антонович 1906, с. 28—31; Якимович 1907, л. 96—100; Бранденбург 1908, с. 194—196). На думку Б. О. Рибаківа, вірогідно саме тоді були здійснені перші розкопки на городищі Замкова (Мазепина) Гора графом Г. О. Милорадовичем — відомим істориком та збирачем старожитностей, у якого в Любечі був маєток



Рис. 1. Загальний план укріплень середньовічного Любеча (топозйомка 2010—2012 рр.): 1 — Замкова Гора, А — місце садиби ювеліра; 2 — укріплення Х—ХІ ст.; 3 — укріплення XVI—XVII ст.; 4 — городище Лисиця (Лиса Гора); 5 — поділ; 6 — посади

(Рыбаков 1960, с. 29). З середини ХХ ст. розпочалися археологічні дослідження культурного шару городищ Любеча, в першу чергу — Замкової Гори. У 1948 р. в центральній частині городища В. К. Гончаровим був закладений невеликий розкоп (1952, с. 134—138). Пізніше саме це городище знаходилося в центрі уваги археологічної експедиції під керівництвом Б. О. Рыбакова у 1957—1960 рр., хоча розвідкові роботи були проведені і на посадах (Веремейчик 2014, с. 209—211). Протягом наступних десятиріч у полі зору археологів перебували інші частини стародавнього Любеча, оскільки в публікаціях за результатами досліджень стверджувалось, що городище було досліджене повністю (Рыбаков 1964, с. 21). У 2010—2012 рр. Любецька археологічна експедиція Національного університету «Чернігівський колегіум» ім. Т. Г. Шевченка продовжила дослідження у північній частині Замкової Гори, де були виявлені недосліджені раніше ділянки культурного шару (Веремейчик 2014, с. 211—214).

Результати досліджень на Замковій Горі були частково оприлюднені у ряді статей. Так, знайшли відображення загальна характеристика садиби ювеліра середини ХІІІ ст., виробництво ювелірних прикрас та скляних браслетів, а також вийшов ряд статей, присвячених окремим категоріям речей, у тому числі із садиби ювеліра (Веремейчик 2015; 2016b; 2017). Але найбільш масовому матеріалу — кераміці — в публікаціях не було приділено належної уваги. Тому вважаємо за необхідне зупинитися окремо саме на цій категорії знахідок.

Городище Замкова (Мазепина) Гора знаходиться у центральній частині сучасного селища, на останці лівого високого берега Дніпра. Останець розмірами 110 × 42—30 м орієнтований довгою віссю у напрямку північний схід — південний захід. Висота площадки городища над рівнем заплави складає 35—36 м. В'їзд на городище (шириною приблизно 20 м та довжиною 40 м) розташований на південно-західному, похилому схилі останця (рис. 1).

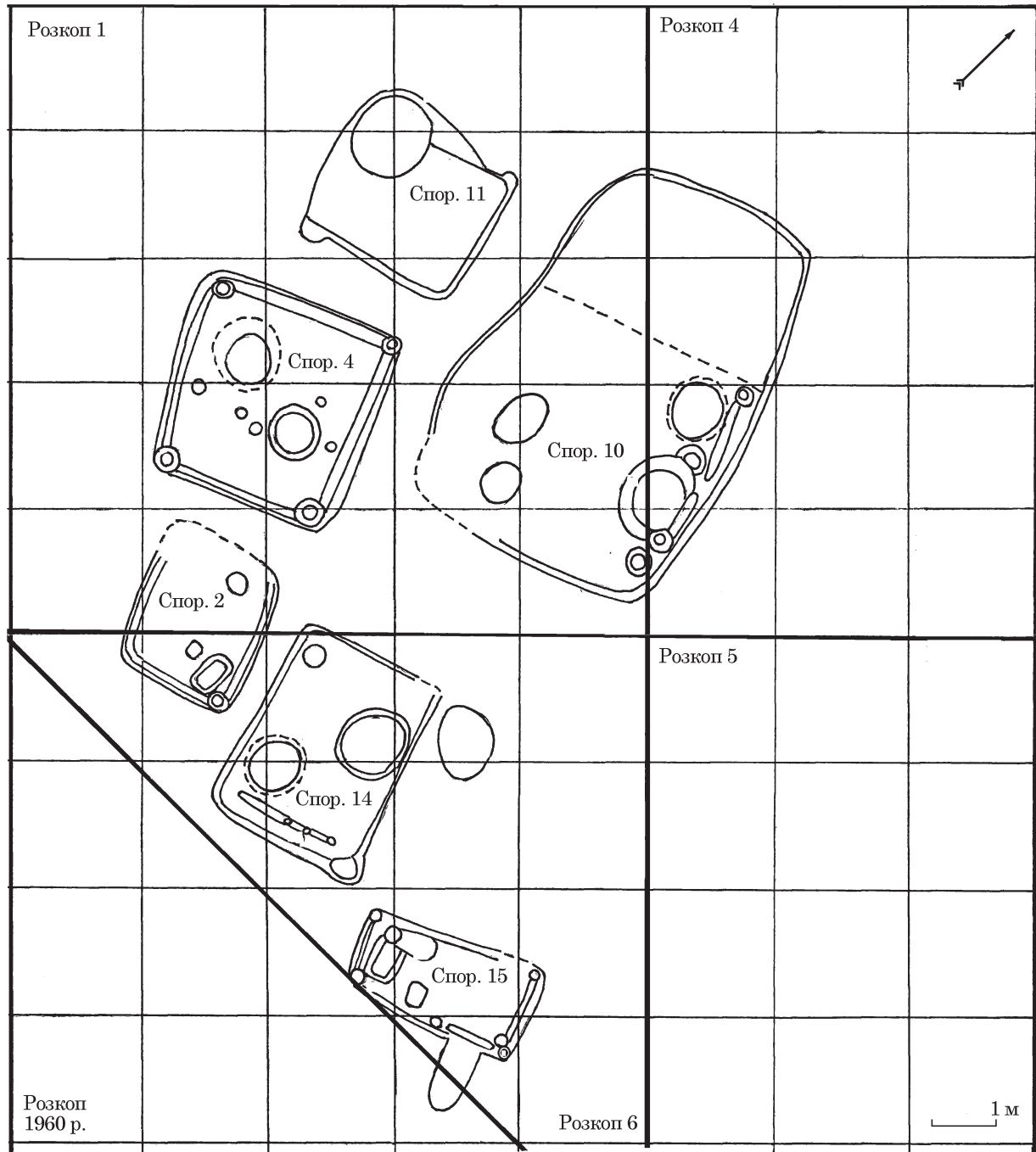


Рис. 2. Садиба ювеліра на Замковій Горі (за матеріалами досліджень 2010—2011 рр.)

Досліджена у 2010—2011 рр. садиба ювеліра розташовувалась на північній, протилежній від в'їзду ділянці городища. Деякі споруди садиби були частково знищені забудовою XVI—XVII ст. У свою чергу, при розбудові садиби було пошкоджено християнський цвинтар XII ст. Виявлена на цій ділянці городища забудова X ст. складалась з ряду житлових споруд роменської культури. Культурні рештки епохи бронзи, раннього залізного віку та зарубинецької культури зафіксовані у перевідкладеному стані.

Садиба середини XIII ст. площею приблизно 250 м² складалась, як мінімум, з шести споруд

(рис. 2). П'ять з них, в тому числі і житлова, розташовані півколом у західній її частині та збереглися у задовільному стані. Центральна та східна частини були пошкоджені пізніми перекопами, і тут реконструюється місце розташування лише однієї споруди. Усі виявлені споруди, орієнтовані стінами за сторонами світу, загинули у пожежі. У західній частині садиби вони розташовані на відстані 0,5—1,0 м одна від одної. Житлова, ремісничка та господарська споруди були побудовані на підклітах.

Житлова споруда (№ 4) знаходилась у західній частині садиби на відстані 5 м від північно-західного краю останця. Вона представлена

котлованом підквадратної форми розмірами 3,0—3,40 × 3,30—3,40 м, орієнтованим стінами за сторонами світу. Глибина споруди від рівня фіксації плями до дна котловану становила 1,60 м. По кутах котловану знаходились стовпові ями, а по периметру споруди були досліджені канавки, в які були вставлені дерев'яні дошки або горбилі. Піч знаходилась у верхньому, наземному приміщенні, від неї залишився потужний шар печини в центральній частині заповнення котловану. Шар печини по периметру споруди свідчить про те, що дерев'яні стіни були обмазані глиною. Житлова споруда загинула в результаті пожежі середини XIII ст.

У північно-західному куті знаходилась велика дзвоноподібна яма з діаметром горла 0,7 м та глибиною 1,90—2,0 м. Стінки ями обмазані глиною і обпалені.

У верхній частині заповнення знаходився перемішаний шар обпаленої глини. Нижче до дна залягав шар сіро-жовтого супіску, насиченого фрагментами кераміки, аналогічної до заповнення споруди 4.

На відстані 0,8 м від південної стінки котловану житлової споруди, паралельно їй, знайдений котлован будівлі 2. Ця господарська споруда також була побудована на підкляті. Її котлован мав прямокутну форму розмірами 2,0—2,10 × 2,20 м. По периметру котловану зафіксована канавка від вертикально встановлених горбилів, у якій знаходилися обгорілі рештки. Потужність культурного шару, пов'язаного з цією будівлею, складала 0,9 м. У її верхньому та нижньому приміщеннях розташовувалися опалювальні споруди. У наземному приміщенні були знайдені залишки розбитого череня печі, яка похилилась до центру споруди. У шарі руйнації зафіксовані фрагменти бортиків жаровні, що дає можливість припустити наявність жаровні на печі. Під піччю знайдені фрагменти дерев'яних конструкцій із забутовкою глиною та обпаленої глини — вірогідно, опічка. Його підтримував потужний дерев'яний стовп, тому піч не впала під час руйнації. По підлозі, у нижньому приміщенні, у південно-східному куті зафіксовані залишки розвалу великої глиняної жаровні з бортиками, діаметром приблизно 1,0 м. Враховуючи менші за житло розміри будівлі, наявність в ній двох різних типів опалювальних споруд (у верхньому приміщенні — піч, в нижньому — жаровня з бортиками), можна припустити, що її використовували для приготування їжі. Споруда також загинула в результаті пожежі.

За 0,5 м на південний схід від будівлі 2 розташована виробнича споруда 14, побудована на підкляті, детальному аналізу якої присвячена окрема публікація (Веремейчик 2015). У ній, у верхньому приміщенні, досліджені залишки великої виробничої печі, побудованої впритул до західної стінки. Судячи з розташування залишків обпаленої та необпаленої глини, піч

мала значні розміри: 2,0 × 1,5 м. Потужність шару руйнації становила 0,65 м. Піч була побудована на дерев'яному каркасі, обмазаному глиною, з використанням каменів, можливо, покладених у черинь опалювальної споруди для збільшення теплоємності печі. На момент загибелі споруди в пожежі, у печі знаходились фрагменти скляних браслетів та скловидна маса.

Котлован споруди 14 мав прямокутну форму та був орієнтований стінами за сторонами світу. Його довжина у напрямку північ-південь складала 3,3 м, ширина у напрямку захід—схід — 2,4—2,5 м. Глибина від материка становила 1,6 м. У південно-східному кутку зафіксована врізана в материк стовпова яма, в якій знаходились залишки дерев'яного горілого стовпа. Уздовж південної стінки виявлена неглибока канавка, а в підлозі будівлі було впушено дві господарські ями. Одна з них розташована у її південно-західному куті, інша — у північно-східному. Південно-західна яма глибиною 1,8 м мала у плані овальну (розміри — 0,9 × 0,8 м), а у профілі — дзвоноподібну форму. Яма викопана в глині, її стінки обпалені.

Наступна споруда, що входила до складу садиби, (№ 15) розташована за 1 м на південний схід від південно-східного кута будівлі 14. У центральній її частині знаходилися залишки опалювального пристрою, зафіксованого у зруйнованому стані. Потужний завал розмірами 1,80 × 0,6—0,8 м, який складався з великих уламків обпаленої та необпаленої глини, перемішаних з великими фрагментами, вірогідно, череня печі. На підставі виявлених залишків печини можна дійти висновку, що опалювальна споруда спиралася на дерев'яну конструкцію, яка внаслідок пожежі зруйнувалася разом з нею.

Котлован споруди прямокутної форми, орієнтований довгою віссю у напрямку захід—схід. Його розміри 2,90 × 1,40—1,50 м. По кутах та посередині довгих стін зафіксовані стовпові ями, а вздовж коротких стін — західної та східної — простежені канавки. З південного боку, ближче до східної стінки, вірогідно, простежено вхід до споруди розміром 1,0 × 0,6 м. У котловані зі сторони входу знаходилась неглибока канавка. Враховуючи особливості конструкції будівлі, можна припустити, що вона мала господарське призначення.

У північній та північно-східній частинах садиби, можливо, знаходилося ще щонайменше дві споруди. Одна з них (№ 11) була розташована за 0,6 м на північ від житлової споруди 4, паралельно їй. Імовірно, вона також мала наземне приміщення. У її котловані по периметру, вздовж південного та східного боків зафіксовані залишки згорілих дерев'яних колод.

Котлован споруди прямокутної форми (1,8—2,10 × 2,60—2,70 м), орієнтований стінами за сторонами світу. У північній стіні, ближче до

південно-західного кута, досліджено виступ, зроблений як прибудова для розміщення поставу для жорна. У цьому виступі було виявлено ціле жорно з вулканічного туфу. Споруда 11 мала господарське призначення і могла виконувати функції комори.

У північно-східній частині садиби зафіксовано великий котлован, який утворився в результаті численних перекопів XIII—XVII ст. Від споруди 10, яка відносилась до садиби, добре збереглась східна стінка з рядом стовпових ям та канавкою від конструкції стін, а також дзвоноподібна яма, розташована у північно-східному куті котловану. Завдяки добре збереженій стінці, споруда 10, як і попередні будівлі садиби, орієнтована стінами за сторонами світу і розташована приблизно в 2 м на схід від житлової споруди 4. Можливо, це підкліт наземної споруди.

У культурному шарі дослідженого комплексу виявлено численний речовий матеріал, який дозволяє інтерпретувати його як заможню оселю, господар якої займався ювелірною справою.

Окрім того, у всіх спорудах та культурному шарі на території садиби було знайдено значну кількість керамічного матеріалу, у тому числі й різноманітні посудини, серед яких є повністю цілі та ті, форму яких вдалося відновити. Це дає змогу не тільки розглянути асортимент та призначення посуду, який використовували у першій половині — середині XIII ст., а і обрахувати об'єми окремих виробів.

У цілому, городище Замкова Гора відзначається великою кількістю знахідок. За даними польових описів 2010—2011 рр. було вилучено та оброблено приблизно 120000 артефактів, з них половину (понад 60000) складали фрагменти керамічних посудин різного часу. За ці роки в північній частині городища досліджено 444 м² площі. З урахуванням того, що 112 м² дослідженої площі було розкопано повторно, після робіт експедиції Б. О. Рибаківа, де концентрація знахідок спостерігалась лише на місцях нерозібраних бровок або в недокопаних об'єктах, то більша частина артефактів припадає на територію садиби ювеліра (площа приблизно 250 м²).

Городище Замкова Гора — багатощарова пам'ятка, на території якої виявлені культурні шари епохи бронзи, раннього залізного віку, ранньослов'янського часу. Вони здебільшого концентрувались у змиві в північній та північно-західній частині останця. Культурні рештки цих епох зустрінуті і у заповненні об'єктів середини XIII ст. На дослідженій ділянці виявлені залишки роменської житлової споруди з піччю та довивчена піч у роменській споруді, розкопані експедицією Б. О. Рибаківа. Городище існувало до кінця XVII ст. без перерви, тому у верхніх культурних шарах пам'ятки знайдена значна кількість керамічних посудин пізньосе-

Таблиця 1. Співвідношення фрагментів кераміки з поливою та фрагментів кераміки без поливи зі споруд садиби ювеліра в Любечі

Споруда, №	Загальна кількість, од.	Кількість фрагментів з поливою	
		од.	%
2	530	3	0,6
4	1600	16	1
10	890	17	1,9
11	500	11	2,2
14	3500	36	1,0
15	610	8	1,3

редньовічного та ранньомодерного часу. Проте на дослідженій ділянці переважали фрагменти кераміки кінця XII — середини XIII ст. Незважаючи на те, що значна частина посудин за типологічними ознаками подібна до виявлених у спорудах, що входили у садибу, нами вивчалась кераміка, знайдена виключно у котлованах споруд. У спорудах, побудованих на підкліттях (№ 4, 2, 14), керамічний матеріал верхньої та нижньої частин ідентичний, тільки у верхній він більш подрібнений, ніж у нижній. Саме на підлозі споруд, у кутах та в господарських ямах знайдена переважна кількість цілих посудин або їхніх розвалів. Із заповнення котлованів також був вилучений численний керамічний матеріал. За даними польового опису зі споруд походить від 500 до 3500 фрагментів кераміки (табл. 1). Внаслідок камеральної обробки значна частина з них реставрована в цілі форми або у великі фрагменти. Усі профільні частини потрапили до колекції. На підставі цих матеріалів можна зробити статистичні підрахунки про групи керамічних виробів дослідженого комплексу, а також порівняти склад посуду зі споруд, які входили до садиби середини XIII ст.

Привертає до себе увагу те, що в культурному шарі та в об'єктах, які входили до складу садиби, присутні фрагменти керамічних посудин з поливою (приблизно 300 фрагментів). Частина посудин з культурного шару датується більш пізнім часом — XVII ст., але були також фрагменти з поливою з типовими для XIII ст. профілями вінець. Так, у спорудах, що входили до складу садиби, виявлено 91 фрагмент керамічних посудин з поливою. У відсотковому відношенні кількість фрагментів з поливою у кожній споруді складає 0,6—2,2 % від загальної кількості фрагментів керамічних посудин, за даними польового опису. Причому, тільки в одній споруді (№ 2), яку, як вважаємо, використовували для приготування їжі, кількість фрагментів з поливою складає менше 1 %, у всіх інших — більше (табл. 1).

Полива зафіксована різного кольору — зелена, зелено-жовта, жовта та коричнева. Полива



Рис. 3. Фрагменти кераміки з поливою

інколи вкривала повністю зовнішню поверхню посудини, зокрема, на столовому посуді: на глеках та декоративних тарілках. В інших випадках виявлені плями та краплі поливи різного кольору на внутрішній та зовнішній поверхнях фрагментів горщиків, мисок, кришок та корчаг, які потрапили на посуд випадково (рис. 3).

Поливний посуд із Замкової Гори в Любечі відомий за матеріалами розкопок Б. О. Рибаківа. Так, за даними Т. І. Макарової, тут було знайдено приблизно 400 уламків поливних посудин, з яких реконструйовано 176, різних форм та розмірів (1972, с. 11). На думку дослідниці, однією з важливих ознак місцевого виробництва такого посуду був факт присутності випадкових плям поливи на звичайному посуді, і такі ознаки були виявлені нею на посудинах з Любеча. Дослідження 2010—2011 рр. цілком підтвердили це твердження. У споруді 14, де зафіксовано залишки виробничої печі, яка була зруйнована у момент виготовлення скляних браслетів, знайдені також фрагменти керамічних посудин з плямами та потьоканами поливи, які можна розглядати як браковані виробки. Вірогідно, велику за розмірами піч могли використовувати і для виготовлення скляних браслетів, і для плавлення кольорового металу для ювелірних виробів, і для випалу посудин, вкритих поливою (Веремейчик 2016b, с. 106). Плями поливи, але в меншій кількості, зустрінуті й на інших посудинах садиби — на горщиках, кришках, корчагах тощо.

У науковій літературі, після публікацій Т. І. Макарової, утвердилася точка зору, що любецький сіроглиняний полив'яний посуд походить з багатой садиби і датується XII ст. (1965, с. 234). Саме цей посуд вона визначила як продукцію місцевого виробництва. Виявлений протягом 2010—2011 рр. полив'яний посуд у спорудах садиби ювеліра за зовнішнім виглядом і за формами посудин (глеки, миски приземистих форм, плями поливи на горщиках, колір поли-

ви) був подібний до опублікованого Т. І. Макаровою. Єдина відмінність — це присутність у матеріалах досліджень 2010—2011 рр. керамічних полив'яних декоративних посудин відкритої форми з рельєфним орнаментом. Вірогідно, виробництво місцевого полив'яного посуду пов'язане з виготовленням скляних браслетів і датується серединою XIII ст. На наш погляд, полив'яний посуд з Любеча потребує окремої уваги, зважаючи на те, що роботами Любецької експедиції виявлені закриті комплекси XIII ст. та XVII ст. в різних частинах Любеча, є можливість порівняти полив'яну кераміку з Замкової Гори з комплексами інших територій давнього Любеча. Попередньо можна зробити висновок, що кераміка місцевого виробництва з поливою з розкопок Б. О. Рибаківа датовано пізнішим часом — XIII ст.

Керамічні комплекси інших пам'яток Південної Русі, які датуються серединою — другою половиною XIII — серединою XIV ст. також містять посуд, оздоблений поливою (Боровський, Калюк 1993, с. 20—21; Сытый 2015, с. 261; Гунь, Оногда, Чміль 2016, с. 178).

Асортимент посуду, виявлений у садибі ювеліра в Любечі, є типовим для середньовічних пам'яток і складається з кухонного посуду, столового та тарного.

У всіх спорудах садиби переважали кухонні горщики, які становили в цілому 91,5 % від виявлених профільованих частин посудин. Якщо розглядати цей показник окремо по спорудах, то лише в одному випадку (споруда 11) відсоток горщиків складав 78 %, в усіх інших — від 90,5 до 94 % (табл. 2; 3).

З садиби ювеліра походять 26 цілих або реконструйованих в результаті камеральної обробки горщиків. Переважно цілі посудини виявлені в господарських ямах дзвоноподібної форми, які традиційно інтерпретуються як зернові. Але їх могли використовувати і для зберігання продуктів харчування в горщиках. Тому під час руйнації споруд посудини у ямах збереглися цілими або у великих уламках. Такі ями виявлені у підлозі підклітів споруд 4, 10, 14. Основною формою горщиків були посудини з короткою шийкою та невисокими плавними плічками. Верхня частина вінець оформлена у вигляді валика з закраїною, інколи внутрішні закраїни посудин були направлені вгору. Крім того, у керамічному комплексі садиби зустрінуті й посудини, які мають валик з закраїною та відтягнутий зовнішній край вінця. Орнаментация горщиків складається переважно з декількох врізних паралельних ліній по плічках, зрідка нігтьовими вдавленнями та наколами.

За об'ємом 24 кухонні горщики розподіляються на малі, середні та великі. Об'єми у всіх випадках, окрім горщика 34 (додаток), вираховувалися за формулою, запропонованою В. Ф. Генінгом (1992, с. 53).

Таблиця 2. Групи кераміки з садиби ювеліра середини XIII ст. в Любечі, кількість фрагментів

Споруда, №	Профільні частини	Горщики	Миски	Кружки	Глеки	Декоративні тарілки	Кришки	Корчаги	Амфори
2	79 (4)	74 (2)	2 (2)	—	—	1	—	2	—
4	179 (7)	162 (6)	8 (1)	1	2	—	2	3	1
10	225 (7)	210 (4)	5	3 (3)	—	1	2	3	1
11	86 (2)	67	5 (1)	—	2 (1)	9	2	1	—
14	330 (11)	307 (8)	5 (2)	1	3	6	2 (1)	5	1
15	97 (8)	91 (6)	—	1 (1)	—	2	2 (1)	1	—
Разом, од.	996 (39)	911 (26)	25 (6)	6 (4)	7(1)	19	10 (2)	15	3
Разом, %	100	91,5	2,5	0,6	0,7	1,9	1	1,5	0,3

Примітка. У дужках дано кількість цілих форм.

Таблиця 3. Співвідношення груп кераміки з садиби ювеліра середини XIII ст. в Любечі, %

Споруда, №	Разом	Горщики	Миски	Кружки	Глеки	Декоративні тарілки	Кришки	Корчаги	Амфори
2	100	94	2,5	—	—	1	—	2,5	—
4	100	90,5	4,4	0,6	1,1	—	1,1	1,7	0,6
10	100	93,4	2,2	1,4	—	0,4	0,8	1,4	0,4
11	100	78	5,8	—	2,3	10,4	2,3	1,2	—
14	100	93	1,5	0,3	1	1,8	0,6	1,5	0,3
15	100	94	—	1	—	2	2	1	—

На підставі об'ємів горщиків був складений графік, за допомогою якого виділені групи посудин за розмірами (рис. 4). До малих горщиків зараховано 15 екземплярів, об'ємом від 0,82 до 2,56 л (рис. 5). Найменші — до 1,0 л, (додаток: 4, 6, 8) мають одну ручку і типологічно схожі з кружками (рис. 5: 1, 6, 8). Горщики більшого розміру з цієї групи також мають ручку (додаток: 14, 22, 26) (рис. 5: 7). Серед горщиків виділяється один екземпляр (додаток: 35), який має вертикальне вінце діаметром 13,0 см, висоту 17,0 та діаметр дна 8,0 см (рис. 12: 3). Об'єм посудини становить 2,21 л. Горщик прикрашений двома смугами нігтьового орнаменту, поміж якими — чотири паралельні лінії. Аналогічна за формою ціла посудина була знайдена на поселенні Ліскове у споруді кінця XII — середини XIII ст. (Шекун, Веремейчик 1999, с. 116).

До середніх за розмірами горщиків віднесено 8 посудин, які мали об'єм від 3,35 до 7,08 л. Вони, в свою чергу, поділяються на дві підгрупи: одна включає 3 горщики об'ємами 3,35—3,46 л (додаток: 1, 25, 15), наступна — 5 посудин об'ємами в діапазоні від 4,51 до 7,08 л (додаток: 23, 32, 28, 21, 33) (рис. 6). У горщиках цієї групи в жодному випадку не виявлено ручки. Частина посудин мають клейма. Так, на цілій посудині з ями споруди 10 (додаток: 33), об'ємом 7,08 л, виявлено клеймо у вигляді цифри «9» (рис. 6: 4). Ще дві аналогічні посудини з клеймами у вигляді цифри «9» знайдені

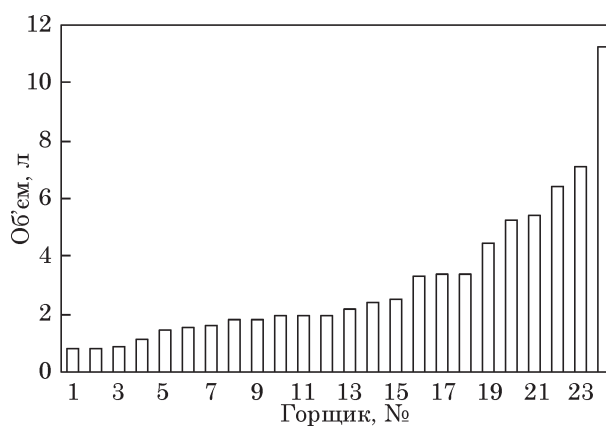


Рис. 4. Графік розподілу горщиків за об'ємом

у житловій споруді, яка загинула в пожежі середини XIII ст. на городищі Монастирище. Це городище знаходиться за 1,1 км на південний захід від городища Замкова Гора (Веремейчик 2016а, с. 102).

Найбільша за розмірами посудина (табл. 1: 34) зарахована до великих. При дослідженні горщика, який походить з дзвоноподібної господарської ями споруди 10 було задіяно фотограмметричний метод (серія з фотографій) побудови його 3D-моделі для подальших додаткових метрологічних вимірів (рис. 7). В археології цей метод використовується недавно (eds. Frischer, Dakouri-Hild 2008; Doneus et al. 2011; Жигола 2017). Для керамічних виробів



Рис. 5. Малі горщики

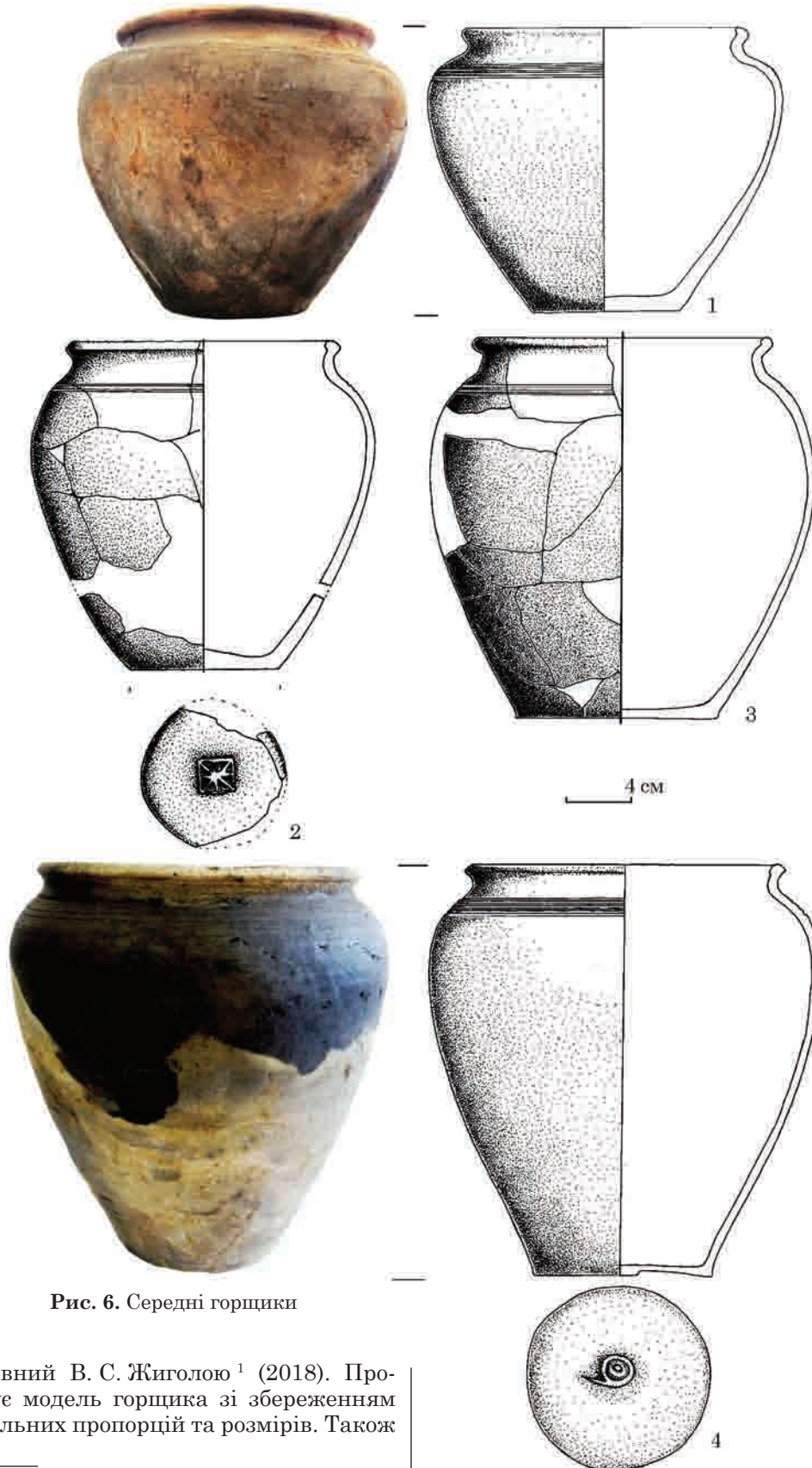


Рис. 6. Середні горщики

він застосовний В. С. Жиголою ¹ (2018). Програма будує модель горщика зі збереженням усіх натуральних пропорцій та розмірів. Також

1. Користуючись нагодою висловлюю щиро подяку молодшому науковому співробітнику ІА НАНУ С. В. Жиголі та старшому викладачу Національного університету «Чернігівський колегіум» імені Т. Г. Шевченка В. М. Скороходу за проведені фотogramметричні дослідження горщика.

можна експортувати ортофотоплани артефакту в будь-якій проекції (рис. 8).

За допомогою маркерів програма проводить виміри об'єкта, дозволяє це зробити в місцях,



Рис. 7. Фотографії горщика 34

які складно виміряти у лабораторних умовах на натуральному артефакті (рис. 9). Редактор програми дозволяє робити перетини горщика та його профіль (рис. 10).

На прикладі горщика з Любеча ми бачимо, що об'єм керамічного матеріалу дорівнює 1497 см^3 (рис. 11: 1). Окрім того, за допомогою редактора можна відтворити цілу форму виробу (скопіювавши полігони поруч з отвором), що дозволить поточнити його розміри та провести ретельніші виміри (рис. 11: 2—3). Таким чином, до моделі було додано 73 см^3 , тобто загальний об'єм горщика склав 1570 см^3 керамічного матеріалу.

Для вимірювання внутрішнього об'єму у 3D-моделі було виокремлено внутрішню поверхню горщика, яка і відповідає корисному об'єму посудини. Розрахунки велися по верхньому краю вінця (рис. 11: 4—5). Далі програма ліквідує усі порожнечі та розриви та вираховує розміри нової моделі. Таким чином, досліджуваний горщик мав корисний об'єм 11265 см^3 (рис. 11: 6).

Окремо слід відзначити дві мініатюрні цілі посудини, які знайдені у нижніх шарах житлової споруди 4 (додаток: 3) та ремісничої споруди 14 (додаток: 18). Перша посудина чорного кольору, друга жовто-бежевого, об'ємом, відповідно, 0,42 та 0,52 л (рис. 12: 1, 2). Обидва горщики мають по два отвори, зроблені по сирій глині під ледь відігнутими вінцями. Ці отвори слугували, вірогідно, для кріплення

ручки, зробленої з мотузки, для підвішування посудин або для зручності перенесення.

Окрім горщиків, на території садиби знайдені кришки від посудин. В спорудах виявлено їх 10 фрагментів, в тому числі і дві цілі.

До столового посуду належать миски, кружки, глеки та декоративні посудини.

Миски становили 2,5 % від виявлених профільних частин посудин. Їхня найбільша кількість (8 фрагментів від різних мисок, одна реконструйована) виявлена у нижчих шарах житлової споруди 4 та у дзвоноподібній господарській ямі цієї споруди. Відсоток мисок становить 4,4 % від знайдених у споруді посудин. Друга споруда, яка дала нам високий відсоток мисок, інтерпретована як комора (№ 11). З неї походить 5 фрагментів, що складають 5,8 % від усіх знайдених тут профільних частин. В цілому, зі споруд, що входили до складу садиби, походять 25 фрагментів мисок, із яких реконструйовано 6 цілих форм (додаток: 7, 9, 11, 13, 19, 20). Миски поділяються на два типи: перший — це миски-горщики — посудини приземистих пропорцій, частина з них мала одну ручку (рис. 13: 1—3). Вінце таких посудин, як і у горщиків, загнуте всередину, що утворює закраїну для кришки. Реконструйовано 5 цілих форм цього типу мисок (додаток: 7, 11, 13, 19, 20). Їхній діаметр коливається від 15,0 до 17,5 см, висота — 8,0—9,0 см, а об'єм посудин становить 1,08—1,34 л. У двох випадках миски орнаментовані двома паралельними лініями.



Рис. 8. Ортофотоплани 3D-моделі горщика 34

Другий тип мисок представлений посудинами з вертикальним горлом, опуклими боками та загнутим всередину вінцем. По горлу та плічках такі посудини прикрашені хвилюю у поєднанні з паралельними лініями (рис. 13: 4, 5).

До столового посуду відносяться також кружки — невеликі посудини з ручкою. У спорудах

садиби знайдено 6 таких посудин (0,6 % від фрагментів профільованих форм), хоча їх могло бути і більше. Серед керамічного матеріалу зустрінуто окремі ручки або фрагменти посудин, встановити діаметр яких неможливо. У споруді 10 виявлено 3 цілі кружки, і ще одна ціла походить зі споруди 15 (додаток: 24, 31,

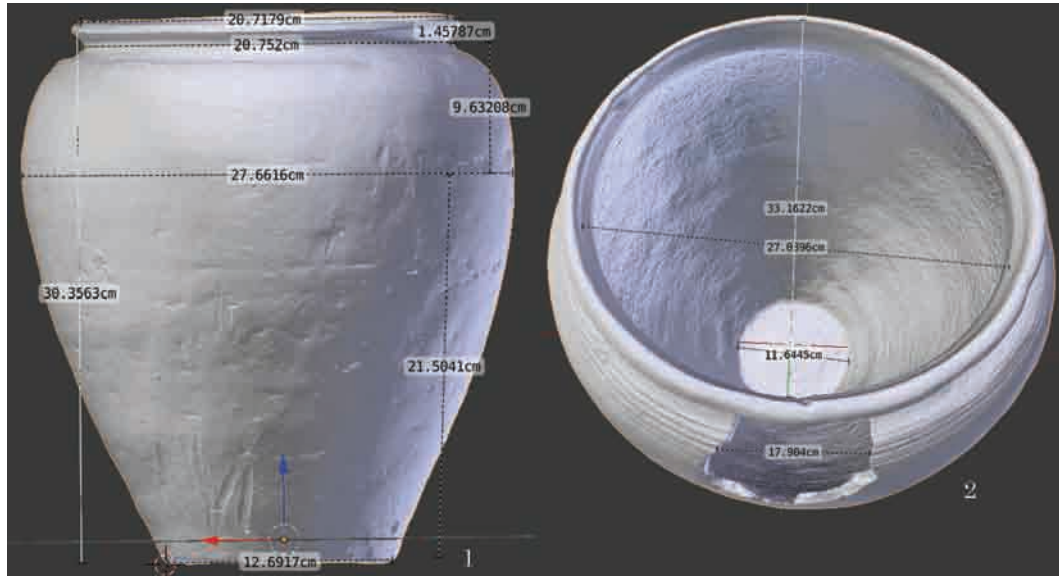


Рис. 9. Заміри горщика у програмі ® Blender™ за основними характеристиками (1) та додатковими пунктами (2)

36, 37) (рис. 14). Їхні діаметри становлять 9,0—12,5 см, висота 7,5—9,5 см, об'єм 0,31—0,71 л. Поверхня кружок була прикрашена паралельними лініями, в окремих випадках у поєднанні з хвилею або з нігтьовим орнаментом. Кружка (додаток: 37) (рис. 14: 3) мала клеймо у вигляді вишуклого кола.

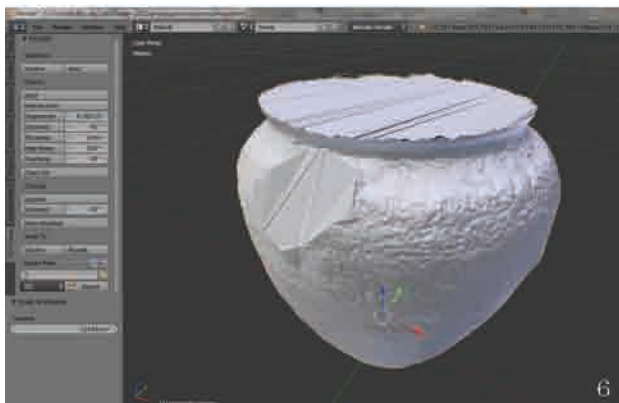
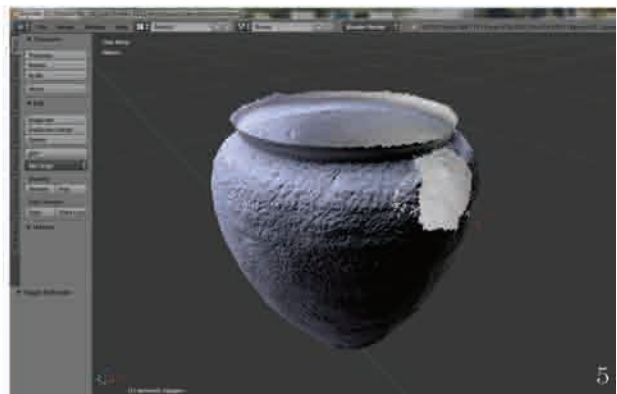
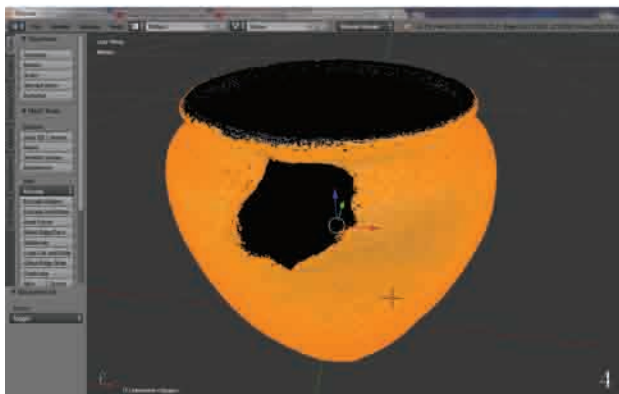
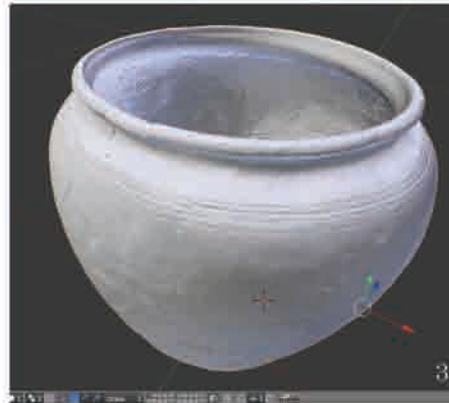
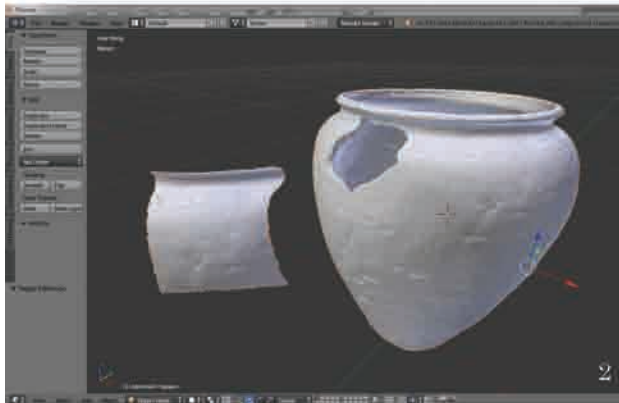
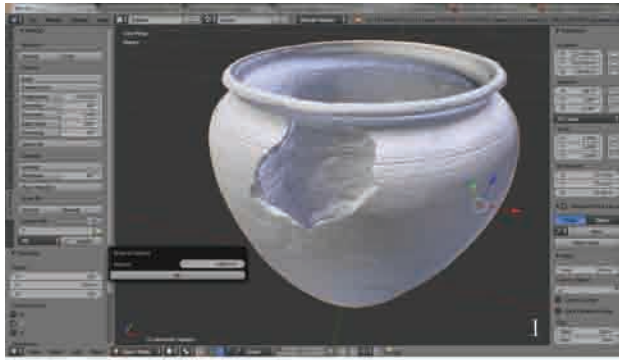
В керамічному комплексі трапляються уламки глеків. Виявлено 7 їхніх профільних частин, що становить 0,7 % від фрагментів профільованих форм посудин. Вони походять зі споруд 4,

11, 14, 15 та представлені, в основному, вінцями або уламками горла. Здебільшого вони вкриті поливою.

Один вузькогорлий глек знайдений майже цілим у споруді 11 (додаток: 12; рис. 15: 1). У посудині було відбите горло. Висота її, що збереглася, становить 27,0 см, діаметр дна — 12,0 см, об'єм — 3,43 л. Зовнішня поверхня глека прикрашена хвильовим та лінійним орнаментом, вкрита поливою, яка внаслідок пожежі сильно постраждала, тому визначити її колір не вдалось.



Рис. 10. Перетин та профіль горщика 34



врізним геометричним орнаментом, наліпами з насічками та світло-зеленою поливою (рис. 16: 1). Тільки у спорудах знайдено 19 фрагментів цих посудин, що становить 1,9 % від усіх профільних частин з колекції. Вони походять з котлованів усіх споруд, окрім житлової. Це може пояснюватися тим, що такий посуд зберігався у верхньому, житловому приміщенні, і внаслідок руйнації житла не потрапив до котловану. Натомість, у культурних шарах навколо нього було виявлено декілька подібних фрагментів. Ці посудини були без дна. Вірогідно, вони могли слугувати підставками для мідних казанів. Фрагменти таких казанів зафіксовані у культурному шарі та спорудах садиби. Другий тип декоративних посудин відкритої форми не був оздоблений поливою а прикрашався круговими вдавленнями, зробленими по сирій глині (рис. 16: 2).

Тарний посуд представлений фрагментами корчаг та імпортних амфор візантійського кола.

Інший тип глека знайдений у споруді 4. Він представлений верхньою половиною посудини з ручкою та досить широким горлом зі зливом (рис. 15: 2).

На території садиби, у культурному шарі та у спорудах знайдено фрагменти великих декоративних посудин відкритої форми, прикрашених

Рис. 11. Створення моделі цілої форми горщика та вимірювання об'єму. 1 — модель автентичного горщика та об'єм керамічного матеріалу; 2 — процес відтворення цілої форми горщика; 3 — 3D-модель відтвореної цілої форми горщика; 4 — видалення зовнішніх полігонів моделі; 5 — полігони внутрішньої поверхні горщика; 6 — модель внутрішньої частини горщика та її об'єм



Рис. 12. Посудини рідкісних форм

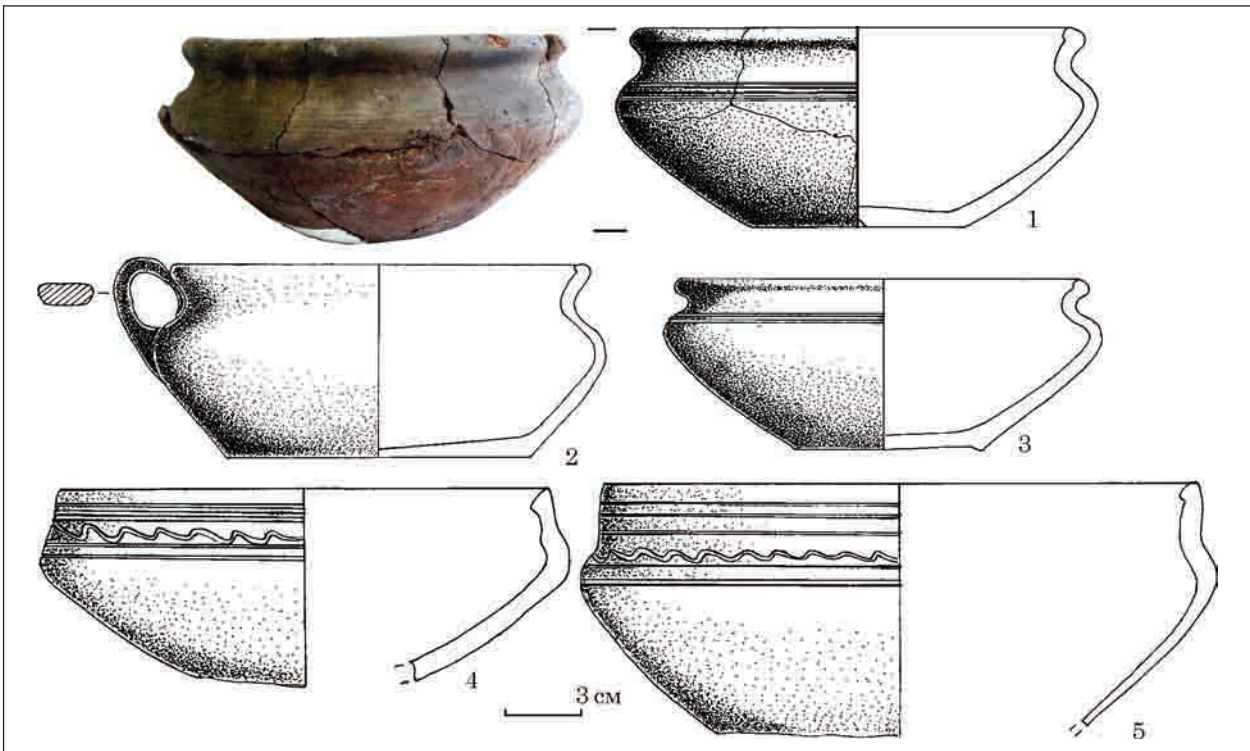
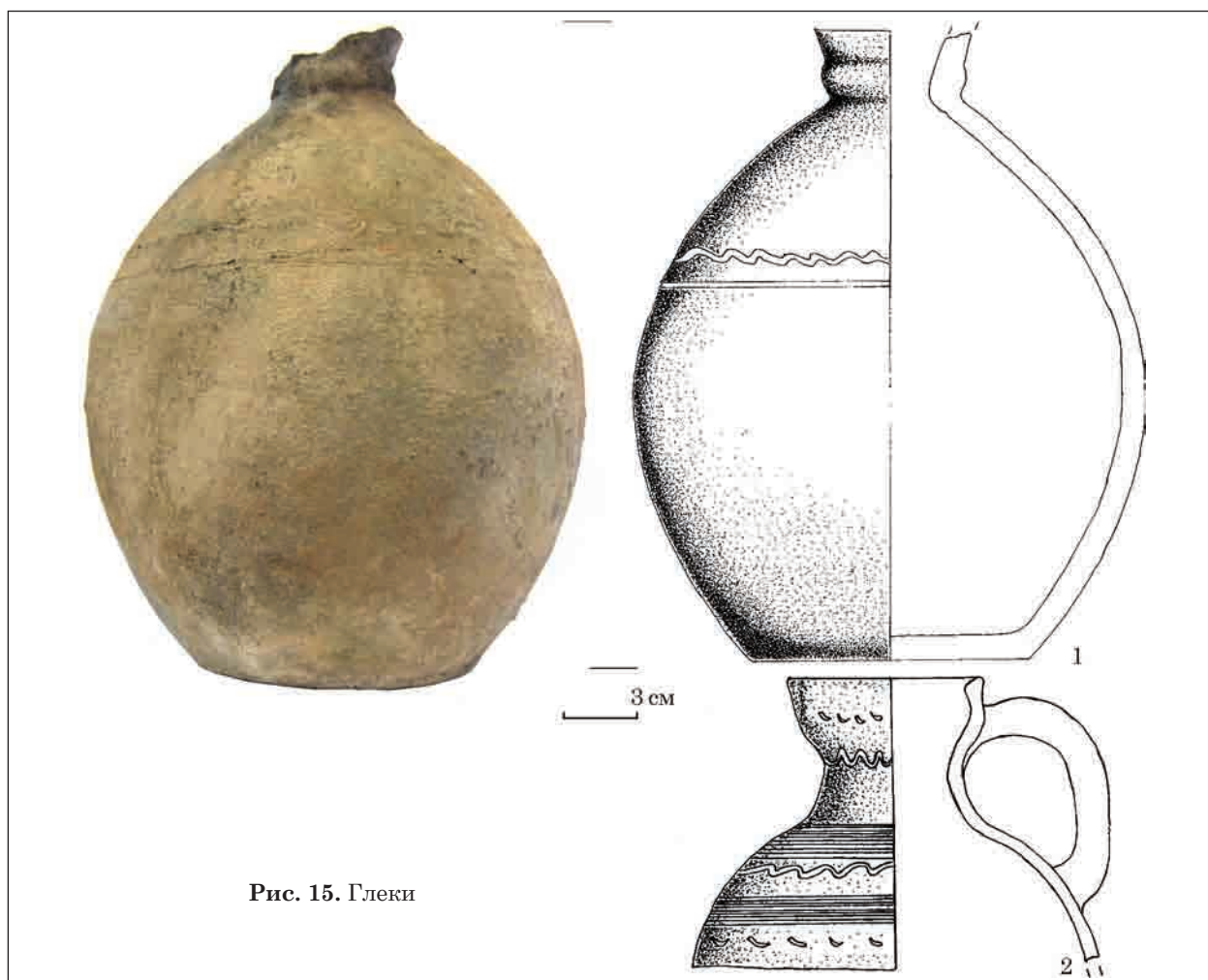


Рис. 13. Миски

Фрагменти корчаг знайдені у всіх об'єктах, що становить 1,5 % від профільованих частин посудин. Аналогічні фрагменти часто зустрічаються і в культурному шарі дослідженої ділянки

городища. Вони представлені верхніми частинами, ручками та стінками. Зазвичай всі фрагменти великих розмірів, прикрашені лінійним та петлястим орнаментом.



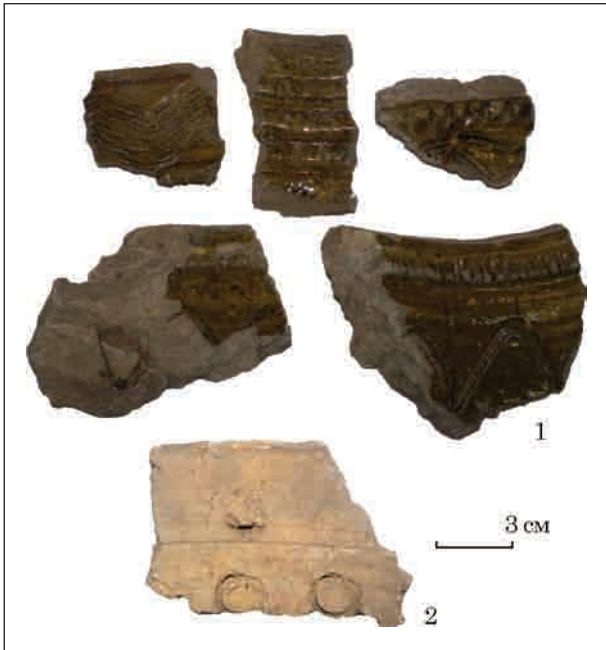


Рис. 16. Фрагменти декоративних посудин

Амфорний матеріал на території садиби нечисленний. З дослідженої ділянки походить лише 13 дрібних фрагментів стінок. У спорудах знайдено чотири невеличких уламки від 3 амфор, що становить 0,3 % від виявлених профільних частин посудин. Уламки амфор, які піддаються інтерпретації, належать до типу I/2 за В. Ю. Ковалем і датуються XII—XIII ст. (2010, с. 155—156). Скоріш за все, фрагменти амфор на територію садиби потрапили з культурного шару, як і фрагменти ліпних посудин попереднього часу. Зникнення з ужитку амфор візантійського кола дослідники пояснюють комплексом причин, зокрема і нашествиям Батия (Коваль 2003, с. 346).

У цілому, керамічний комплекс садиби з Любеча схожий за складом та характерними особливостями з іншими пам'ятками, які датуються XIII ст. Так, комплекси першої половини XIII ст. з дитинця Чернігова містять полив'яний посуд, декоративні тарілки, глеки (Сытій 2015, с. 261). Керамічний матеріал, подібний до знайденого у садибі Любеча, виявлений і у шарах XIII ст. на території Києва (Боровський, Калюк 1993, с. 17—21). Серед характерних рис кераміки XIII ст. Рязанської землі також є паралелі з керамічним комплексом з Любеча (Коваль, 2016).

Таким чином, вилучений зі споруд садиби керамічний матеріал достатньо репрезентативний і відображає побут багатой оселі. Окрім кераміки, як вже зазначалось, тут знайдено численний речовий матеріал, який датується кінцем XII — серединою XIII ст. Втім, зі споруд походять і речі, які мають пізнішу дату побутування. Так, у споруді 14 виявлена половина дна червоноглиняної посудини відкритої форми на кільцевому піддоні з декором «сграф-

фіто». Подібна кераміка виготовлялась на територіях візантійського культурного впливу у XIII—XIV ст. (Коваль 2010, с. 125). З цієї ж споруди походить кістяна шахова фігурка, яка датується XIII ст. (Рыбина 1991, с. 99). Ливарні форми та тиглі, які походять з території садиби, також мають аналогії в шарах пожежі середини XIII ст. Чернігова (Моця, Казаков 2011, с. 127, 150).

Нам вже доводилось звертатись до проблеми датування пожежі на Замковій Горі в Любечі (Веремейчик 2016b, с. 112—113). У цілому, в науковій літературі побутують дві точки зору щодо часу пожежі. Одну висловив Б. О. Рибаків, який датував її 1147 р. — літописною датою, пов'язаною з руйнацією Любеча Ростиславом Смоленським. Цієї точки зору притримувалися також Т. І. Макарова та Ю. Л. Щапова, які вивчали полив'яну кераміку та скляні браслети з Любеча (Макарова 1965, с. 231, с. 237; 1972, с. 11; Щапова 1972, с. 146). Друга точка зору пов'язана з руйнацією Любеча в середині XIII ст. ордами хана Менгу, хоча літописних повідомлень про цю подію немає (Коваленко 1994, с. 139; Ширинский 1997, с. 160; Недошивина 1999, с. 195). На сучасному рівні дослідження можна стверджувати, що пожежа в Любечі датується серединою XIII ст. Її сліди фіксуються також і в інших районах давнього Любеча (Веремейчик 2016a, с. 108). Викликана вона монгольською навалою чи численними міжусобними війнами, на наш погляд, з'ясувати поки що неможливо.

ДОДАТОК

ЦІЛІ ПОСУДИНИ З САДИБИ ЮВЕЛІРА

СПОРУДА 4 (житло на підкліті)

1. Горщик (рис. 6: 1; № 2656, розк. 1, 2010 р.). Знайдений цілим у розвалі печі. Деформований під впливом високої температури. Максимальний діаметр — 18,0 см, висота — 18,0 см, діаметр дна — 9,5 см, об'єм — 3,35 л. Товщина стінок коливається від 0,4 см до 1,1 см, черепок коричневого кольору. По плічках посудина прикрашена трьома паралельними лініями.

2. Горщик (рис. 5: 4; № 2817, розк. 1, 2010 р.). Знайдений в нижніх шарах заповнення споруди, реконструйований. Максимальний діаметр — 14,0 см, висота — 15,0 см, діаметр дна — 9,0 см, об'єм — 1,95 л. По плічках посудини нанесені чотири паралельні лінії.

3. Горщик (рис. 12: 1; № 2820, розк. 1, 2010 р.). Ціла посудина, з вертикальною шийкою та ледь відігнутих назовні вінцем, знайдена в нижніх шарах заповнення. Черепок чорного кольору, обпал рівномірний. Діаметр вінця — 7,5 см, висота — 11,0 см, діаметр дна — 7,0 см, об'єм — 0,42 л. Під вінцем зроблено два отвори по сирій глині, ймовірно, для підвищування. По плічках посудина прикрашена сімома паралельними лініями.

4. Горщик (рис. 5: 1; № 2858, розк. 1, 2010 р.). Ціла посудина з однією ручкою знайдена в нижніх шарах заповнення зернової ями. Черепок світло-жовтого ко-

льору, обпал рівномірний, діаметр вінця — 10,5 см, висота — 12,5 см, діаметр денця — 6,0 см, об'єм — 0,82 л. По плічках прикрашений вдавленнями.

5. Горщик (рис. 5: 2; № 2863, розк. 1, 2010 р.). Знайдений в нижніх шарах заповнення зернової ями. Діаметр вінця — 16,0 см, висота — 16,7 см, діаметр денця — 7,5 см, об'єм 2,56 л. Горщик сіро-жовтого кольору, обпал рівномірний. У верхній частині по плічках прикрашений двома паралельними лініями. На денці — клеймо у вигляді опуклого кола.

6. Горщик (рис. 5: 6; № 2876, розк. 1, 2010 р.). Розвал посудини з однією ручкою знайдений в нижніх шарах заповнення зернової ями. Максимальний діаметр — 11,0 см, висота — 13,0 см, діаметр денця — 6,0 см, об'єм — 0,89 л. Черепок сіро-жовтий, обпал нерівномірний, на посудині помітні сліди повторного обпалу. У верхній частині, по шийці, прикрашений двома паралельними лініями.

7. Миска-горщик (рис. 13: 3; № 2877, розк. 1, 2010 р.). Знайдена в нижніх шарах заповнення зернової ями. Посудина має приземисті пропорції, черепок темно-сірого кольору, обпал рівномірний. Діаметр вінця — 17,0 см, висота — 8,7 см, діаметр денця — 7,0 см, об'єм — 1,18 л. По плічках прикрашений двома паралельними лініями.

СПОРУДА 2 (господарська)

8. Горщик (рис. 5: 8; № 2535, розк. 1, 2010 р.). Розвал посудини з ручкою знайдений в нижніх шарах споруди. Діаметр вінця — 11,0 см, висота — 11,0 см, діаметр дна — 7,0 см, об'єм — 0,83 м. Товщина її в різних частинах різна, більш товсті стінки біля денця — до 0,7 см, найбільш тонкі — на плічках — 0,3 см. По плічках прикрашена двома паралельними лініями.

9. Миска (№ 2375, розк. 1, 2010 р.). Частина маленької миски з вертикальним вінцем, знайдена в середніх шарах споруди. Максимальний діаметр — 10,0 см, висота — 5,0 см, діаметр дна — 8,0 см, об'єм — 0,3 л.

10. Горщик (рис. 5: 3; № 594, розк. 6, 2011 р.). Посудина виявлена цілою у нижніх шарах заповнення споруди. Діаметр вінця — 11,5 см, висота — 13,5 см, діаметр денця — 7,8 см, об'єм — 1,16 л. Горщик бежевого кольору, обпал рівномірний, має тонкі стінки — 0,3 см, лише біля вінця товщина становить 0,5 см. По плічках біля шийки посудина прикрашена двома паралельними лініями.

11. Миска-горщик (рис. 13: 1; № 590, розк. 6, 2011 р.). Розвал посудини приземистої форми сіро-коричневого кольору, виявлений в нижніх шарах споруди. Діаметр вінця — 17,5 см, висота — 8,0 см, діаметр денця — 8,5 см, об'єм — 1,24 л. По плічках посудина прикрашена двома паралельними лініями.

СПОРУДА 11 (комора)

12. Глек (рис. 15: 1; № 3576, розк. 1, 2010 р.) Майже ціла посудина з відбитим горлом знайдена поблизу східної стінки споруди в нижніх шарах заповнення. Мала опуклі боки (максимальний діаметр — 22,0 см), вузьке горло — 5,5 см, яке трохи розширювалося біля вінця до діаметра близько 7,0 см (сам край вінця не зберігся), діаметр денця — 12,0 см, об'єм — 3,43 л. Висота, що збереглася, становить 27,0 см. Посудина достатньо товстостінна — 0,9—1,0 см, мала потовщення на горлі до 1,5 см. У

верхній частині посудина прикрашена лінійним орнаментом та хвилюю. Зовнішня поверхня була вкрита поливою, яка постраждала у вторинному обпалі.

13. Миска-горщик (рис. 13: 2; № 3595, розк. 1, 2010 р.). Розвал приземистої посудини сіро-коричневого кольору з ручкою виявлений в нижніх шарах заповнення споруди. Максимальний діаметр — 17,0 см, висота — 8,0 см, діаметр дна — 13,0 см, об'єм — 1,34 л. Посудина не орнаментована.

СПОРУДА 14 (ремісничка)

14. Горщик (№ 1014, розк. 6, 2011 р.). Реконструйована посудина з ручкою з нижніх шарів заповнення. Діаметр вінця — 13,0 см, висота — 15,5 см, діаметр денця — 7,5 см, об'єм — 1,81 л. Колір черепка — сіро-жовтий, посудина має сліди вторинного обпалу. Товщина стінок становить 0,4—0,7 см, денце має більшу товщину — 1,2 см, оформлене закраїною. По плічках горщик прикрашений трьома паралельними лініями.

15. Горщик (№ 1015, розк. 6, 2011 р.). Частково реконструйована посудина (без денця) походить з нижніх шарів заповнення споруди. Максимальний діаметр — 17,0 см, висота — близько 20,0 см, діаметр денця — близько 10,0 см, об'єм складає приблизно 3,46 л. По плічках горщик прикрашений трьома паралельними лініями.

16. Горщик (№ 1130, розк. 6, 2011 р.). Фрагменти горщика сіро-жовтого кольору зі слідами вторинного обпалу знайдені в нижніх шарах заповнення споруди. Діаметр вінця складає 15,5 см, денця — 8,5 см, висота — 15,7 см, об'єм — 2,04 л. Товщина стінок посудини більша поблизу денця — до 0,7 см. По плічках прикрашений трьома паралельними лініями.

17. Горщик (№ 1131, розк. 6, 2011 р.). Ціла посудина сіро-жовтого кольору зі слідами вторинного обпалу походить з нижніх шарів заповнення споруди. Діаметр вінця складає 13 см, діаметр денця — 7,2 см, висота — 15,5 см, об'єм — 1,58 л. Товщина стінок — 0,4—0,6 см. Посудина має випукле клеймо та прикрашена по плічках двома паралельними лініями.

18. Горщик (рис. 12: 2; № 1292, розк. 6, 2011 р.). Ціла посудина з ледь відігнутих назовні вінцем знайдена на підлозі споруди. Вона невеликих розмірів з діаметром вінця — 7,0 см, діаметром денця — 7,5 см та висотою — 12,5 см, об'ємом — 0,52 м. Посудина жовто-бежевого кольору, зі зробленими в районі шийки двома отворами по сирій глині, вірогідно, для підвішування. Товщина стінок складає 0,4—0,5 см. По шийці посудина прикрашена двома паралельними лініями.

19. Миска-горщик (№ 1103, розк. 6, 2011 р.). Посудина з реконструйованим приземистим профілем та ручкою походить з нижніх шарів заповнення споруди. Її діаметр складає 16 см, діаметр дна — 8,5 см, висота — 8,0 см, об'єм — 1,32 л. По плічках прикрашена двома паралельними лініями.

20. Миска-горщик (№ 1207, розк. 6, 2011 р.) Фрагменти посудини з реконструйованим профілем приземистої форми виявлені в нижньому шарі заповнення споруди. Максимальний діаметр — 15,0 см, діаметр денця — 10,0 см, висота — 9,0 см, об'єм — 1,08 л. Посудина не орнаментована.

21. Горщик (№ 1246, розк. 6, 2011 р.) Фрагменти від горщика знайдені на підлозі споруди, у ніші в східній стінці. Максимальний діаметр — 26,0 см, діаметр денця — 11,6 см, висота — 25,5 см, об'єм —

6,46 л. Посудина має коричнево-червоний колір та не містить слідів вторинного обпалу. По плічках прикрашена трьома паралельними лініями. На денці є клеймо у вигляді розімкненого кола.

22. Горщик (рис. 5: 7; № 1293, розк. 6, 2011 р.). Розвал посудини з ручкою, сіро-коричневого кольору зі слідами вторинного обпалу, походить з господарської ями, яка впущена в підлогу споруди. Діаметр вінця складає 16 см, діаметр денця — 8,5 см, висота — 16 см, об'єм — 2,47 л. По верхній частині плічок посудина прикрашена чотирма паралельними лініями.

23. Горщик (№ 1294, розк. 6, 2011 р.). Частина посудини виявлена в зерновій ямі споруди. Максимальний діаметр становить 20,0 см, діаметр дна — 10,7 см, висота — 24 см, об'єм — 4,51 л. Посудина має сіро-жовтий колір, товщина стінок складає 0,5—0,6 см. По плічках прикрашена двома паралельними лініями.

СПОРУДА 15 (господарська)

24. Кружка (рис. 14: 4; № 820, розк. 6, 2011 р.). Розвал посудини з ручкою виявлений під завалом опалювального пристрою у споруді. Діаметр вінця — 12,0 см, денця — 8,0 см, висота — 9,5 см, об'єм — 0,71 л. Посудина темно-сірого кольору, обпалена, прикрашена трьома паралельними лініями по плічках.

25. Горщик (рис. 6: 2; № 850, розк. 6, 2011 р.). Фрагменти посудини походять з-під завалу опалювального пристрою у споруді. Діаметр вінця становить 16,0 см, денця — 9,0 см, висота — 20,0 см, об'єм — 3,38 л. По плічках посудина прикрашена двома паралельними лініями. На денці зафіксоване клеймо у вигляді квадрату 2,2 x 2,2 см, з випуклими лініями по діагоналі та посередині квадрату.

26. Горщик (№ 853, розк. 6, 2011 р.). Фрагменти посудини з ручкою походять із заповнення споруди. Діаметр її вінця 11,5 см, висота 15,5 см, діаметр денця 10 см, об'єм 1,62 л. По верхній частині плічок посудина прикрашена двома паралельними лініями.

27. Горщик (№ 834, розк. 6, 2011 р.). Фрагменти посудини походять з-під завалу опалювального пристрою у споруді. Діаметр її вінця — 16,0 см, діаметр денця — 9,5 см, висота — 15,2 см, об'єм — 2,06 л. Товщина стінок посудини нерівномірна: від 0,7 см біля денця до 0,4 см по плічках. Орнамент лінійний, нерівний.

28. Горщик (рис. 6: 3; № 851, розк. 6, 2011 р.). Фрагменти посудини виявлені в нижній частині споруди. Діаметр вінця складає 18,0 см, денця — 12,5 см, висота — 23,5 см, об'єм — 5,41 л, товщина стінок — 0,7—0,4 см. По плічках горщик прикрашений трьома паралельними лініями.

29. Горщик (рис. 5: 5; № 858, розк. 6, 2011 р.). Розвал посудини бежевого кольору з невеликими плямами зеленої поливи (яка, вірогідно, потрапила на горщик випадково), знайдений під завалом опалювального пристрою в споруді. Діаметр вінця складає 12,0 см, денця — 7,5 см, висота — 15,2 см, об'єм — 1,45 л. По плічках посудина прикрашена трьома паралельними лініями.

30. Горщик (№ 864, розк. 6, 2011 р.). Фрагменти посудини виявлені в ямі із західної сторони споруди. Діаметр вінця — 13,0 см, денця — 9,0 см, висота — 14,5 см, об'єм — 1,81 л. Посудина сіро-коричневого кольору має сліди вторинного обпалу, по плічках прикрашена двома паралельними лініями.

СПОРУДА 10 (господарська?)

31. Кружка (рис. 14: 1; № 3228, розк. 1, 2010 р.). Ціла посудина з ручкою знайдена у нижніх шарах споруди. Діаметр її становить 9,0 см, висота 7,5 см, діаметр денця — 6,0 см, об'єм — 0,31 л. Посудина чорного кольору. У верхній третині її висоти є ребро. По шийці кружка орнаментована хвилею, під якою дві паралельні лінії.

32. Горщик (№ 3270, розк. 1, 2010 р.). Фрагменти посудини виявлені в нижніх шарах заповнення споруди. Форма реставрована. Максимальний діаметр становить 20,0 см, висота — 22,0 см, діаметр денця — 12,0 см, об'єм — 5,29 л. У верхній частині плічок горщик прикрашений чотирма паралельними лініями, під якими знаходився ряд нігтьових вдавлень.

33. Горщик (рис. 6: 4; № 784, розк. 4, 2011 р.). Ціла посудина знайдена в нижніх шарах заповнення споруди. Максимальний діаметр становить 21,0 см, висота — 27,0 см, діаметр дна — 11,5 см, об'єм — 7,08 л. Горщик коричневого кольору, верхня частина обпалена, тому має чорний колір. В верхній частині плічок горщик орнаментований чотирма паралельними лініями, на денці — клеймо у вигляді цифри «9».

34. Горщик (рис. 7—10; № 803, розк. 4, 2011 р.). Ціла посудина знайдена у дзвоноподібній ямі, розташованій у східній частині споруди. Черепок темно-коричневого кольору, висота виробу — 30,36 см, діаметр вінця — 20,71 см, діаметр денця — 12,69 см, об'єм — 11,265 л. У верхній частині плічок горщик орнаментований чотирма паралельними лініями.

35. Горщик (рис. 12: 3; № 815, розк. 4, 2011 р.). Ціла посудина знайдена у дзвоноподібній ямі, розташованій у східній частині споруди. Черепок коричневого кольору, місцями обпалений до чорного. Висота — 17,0 см, діаметр вінця — 13,0 см, діаметр денця — 8,0 см, об'єм — 2,21 л. Вінце посудини вертикальне. По плічках вона орнаментована двома смугами нігтьового орнаменту, поміж якими прокреслені чотири паралельні лінії.

36. Кружка (рис. 14: 2; № 804, розк. 4, 2011 р.). Ціла посудина з відламаною ручкою, виявлена в заповненні горщика № 34. Діаметр вінця становить 9,9 см, висота — 9,2 см, діаметр денця — 5,5 см, об'єм — 0,46 л. Кружка темно-сірого, місцями чорного кольору. По плічку прокреслено орнамент з однієї лінії, яку зверху та знизу обмежували дві смуги нігтьового орнаменту.

37. Кружка (рис. 14: 3; № 816, розк. 4, 2011 р.). Ціла посудина з ручкою знайдена в дзвоноподібній ямі, розташованій у східній частині споруди. Діаметр вінця становить 10,5 см, висота — 9,5 см, діаметр денця — 6,2 см, об'єм — 0,53 л. Кружка яскраво-коричневого кольору була прикрашена по плічках чотирма паралельними лініями, на денці — клеймо у вигляді кола.

ЛІТЕРАТУРА

Антонович, В. Б. 1906. Дневник раскопок, произведенных в Черниговской губ. в 1881 г. *Труды Московского предварительного комитета по устройству XIV Археологического съезда*, 1, с. 28-35.

Бобринский, А. А. 1978. *Гончарство Восточной Европы*. Москва: Наука.

Боровський, Я. Є., Калюк, О. П. 1993. Дослідження київського дитинця. В: Толочко, П. П. (ред.).

Стародавній Київ. Археологічні дослідження 1984—1989. Київ: Наукова думка, с. 3-42.

Бранденбург, Н. Е. 1908. *Журнал раскопок Н. Е. Бранденбурга 1888—1902 гг. Работы в губерниях Киевской, Полтавской, Харьковской, Каменец-Подольской, Екатеринославской, Таврической, Черниговской, Могилевской, Новгородской, Смоленской и в Области Войска Донского*. Санкт-Петербург: Товарищество Р. Голике и А. Вильборг.

Веремейчик, Е. М. 2014. Итоги и перспективы археологического изучения Любеча. В: Толочко, П. П. (ред.). *Міста Давньої Русі*. Київ: Стародавній світ, с. 208-216.

Веремейчик, Е. М. 2015. Стекланные браслеты средневекового Любеча (по материалам раскопок 2010—2011 гг. на Замковой Горе). В: Гайдуков, П. Г. (ред.). *Стекло Восточной Европы с древности до начала XX века*. Санкт-Петербург: Нестор-История, с. 169-196.

Веремейчик, О. М. 2016а. Старожитності городища Монастирище кінця XII — середини XIII ст. в Любечі. *Археологія і давня історія України*, 3 (20): Дослідження Київського Полісся, с. 99-108.

Веремейчик, Е. М. 2016b. Усадьба ювеліра середини XIII в. в Любече. *Stratum plus*, 5, с. 99-116.

Веремейчик, О. М. 2017. Християнські старожитності середньовічного Любеча (за матеріалами досліджень 2010—2015 рр.). В: Мусин, А. Е. (ред.). *В камне и в бронзе*. Санкт-Петербург: ИИМК РАН, с. 77-84.

Генинг, В. Ф. 1992. *Древняя керамика: методы и программы исследования в археологии*. Киев: Наукова думка.

Гончаров, В. К. 1952. Розкопки древнього Любеча. *Археологічні пам'ятки УРСР*, 3, с. 132-138.

Гуць, М. О., Оногда, О. В., Чміль, Л. В. 2016. Керамічні комплекси другої половини XIII — середини XIV ст. з поселення Ходосівка-Рославське та Іванків-3 на Київщині. *Археологія і давня історія України*, 3 (20): Дослідження Київського Полісся, с. 172-179.

Жигола, В. С. 2017. 3D-сканування в археології: досвід та перспективи. В: Дятлов, В. О. (ред.). *Середньовічні та Ранньомодерні старожитності Центрально-Східної Європи*. Матеріали XVI Міжнародної студентської наукової археологічної конференції. Чернігів: Національний університет «Чернігівський колегіум» імені Т. Г. Шевченка, с. 48-55.

Жигола, В. С. 2018. Метрологічні дослідження 3D-моделей археологічної кераміки. В: Дятлов, В. О. (ред.). *Середньовічні та Ранньомодерні старожитності Центрально-Східної Європи*. Матеріали XVII Міжнародної студентської наукової археологічної конференції. Чернігів: Національний університет «Чернігівський колегіум» імені Т. Г. Шевченка, с. 47-54.

Коваленко, В. П. 1994. Майстерня ювеліра XIII ст. на дитинці Любеча. В: Толочко, П. П. (ред.). *Старожитності Русі-України*. Київ: Київська академія еврбизнесу, с. 132-140.

Коваль, В. Ю. 2003. Амфоры византийского культурного круга в средневековой Руси (X—XIII вв.). В: Макаров, Н. А., Чернецов, А. В. (ред.). *Русь в XIII веке. Древности темного времени*. Москва: Наука, с. 340-352.

Коваль, В. Ю. 2009. Археологическая керамология в России (эпоха средневековья). В: Энговатова, А. В. (ред.). *Археология Подмосковья. Материалы научного семинара*. Москва: ИА РАН, с. 137-141.

Коваль, В. Ю. 2010. *Керамика Востока на Руси IX—XVII века*. Москва: Наука.

Коваль, В. Ю. 2016. Керамика Рязанской земли в XIII веке. *Stratum plus*, 5, с. 175-188.

Макарова, Т. И. 1965. Поливная керамика древнего Любеча. *Советская археология*, 4, с. 230-237.

Макарова, Т. И. 1972. *Поливная керамика в Древней Руси*. Москва: Наука.

Моця, О., Казаков, А. 2011. *Давньоруський Чернігів*. Київ: Стародавній світ.

Недошивина, Н. Г. 1999. Любечский клад. *Археологический сборник. Труды ГИМ*, 111, с. 190-197.

Рыбаков, Б. А. 1960. Раскопки в Любече в 1957 году. *Краткие сообщения ИИМК*, 79, с. 27-33.

Рыбаков, Б. А. 1964. Любеч — феодальный двор Мономаха и Ольговичей. *Краткие сообщения Института археологии*, 99, с. 21-23.

Рыбина, Е. А. 1991. Из истории шахматных фигур. *Советская археология*, 4, с. 6-101.

Сытгий, Ю. Н. 2015. Археологические исследования территории князьего двора на Валу в 1986 г. *Чернігівські старожитності*, 2 (5), с. 256-264.

Щапова, Ю. Л. 1972. *Стекло Киевской Руси*. Москва: МГУ.

Шекун, О. В., Веремейчик, О. М. 1999. *Давньоруське поселення Лискове*. Чернігів: Деснянська правда.

Ширинский, С. С., 1997. Клад 1958 г. из окрестностей Любеча. В: Толочко, П. П. (ред.). *Любецький з'їзд князів 1097 року в історичній долі Київської Русі*. Матеріали міжнародної конференції, присвяченої 900-літтю з'їзду князів Київської Русі у Любечі. Чернігів: Сіверянська думка, с. 156-161.

Якимович, М. К. 1907. *Отчет о раскопках и разведках, произведенных в 1907 году у м. Любеча Городнянского уезда Черниговской губернии*. НА ИИМК РАН, РА, ф. 1, № 69.

Doneus, M., Verhoeven, G., Fera, M., Brieze, C., Kucera, M., Neubauer, W. 2011. From Deposit to Point Cloud — a Study of Low-cost Computer Vision Approaches for the Straightforward Documentation of Archaeological Excavations. *Geoinformatics*, 6: XXIII International CIPA Symposium, Prague, 12—16 September 2011. Faculty of Civil Engineering. Czech Technical University, p. 81-88.

Frischer, B., Dakouri-Hild, A. (eds.). 2008. Beyond Illustration: 2D and 3D Digital Tools for Discovery in Archaeology. Oxford. *British Archaeological Reports, International Series*, 1805.

REFERENCES

Antonovich, V. B. 1906. Dnevnik raskopok, proizvedennykh v Chernigovskoy gub. v 1881 g. *Trudyi Moskovskogo predvaritel'nogo komiteta po ustroystvu XIV Arheologicheskogo s'ezda*, 1, s. 28-35.

Bobrinskiy, A. A. 1978. *Goncharstvo Vostochnoy Evropyi*. Moskva: Nauka.

Borovskiy, Ya. E., Kalyuk, O. P. 1993. Doslidzhennya kyivskogo ditintsya. In: Tolochko, P. P. (ed.). *Starodavniy Kyiv. Arheologichni doslidzhennya 1984—1989*. Kyiv: Naukova dumka, s. 3-42.

Brandenburg, N. E. 1908. *Zhurnal raskopok N. E. Brandenburga 1888—1902 gg. Raboty v guberniyah Kievskoy, Poltavskoy, Harkovskoy, Kamenets-Podolskoy, Ekaterinoslavskoy, Tavricheskoy, Chernigovskoy, Mogilevskoy, Novgorodskoy, Smolenskoy i v Oblasti Voyska Donskogo*. Sankt-Peterburg: Tovarischestvo R. Golike i A. Vilborg.

Veremeychik, E. M. 2014. Itogi i perspektivy arheologicheskogo izucheniya Lyubecha. In: Tolochko, P. P. (ed.). *Mista Davnoyi Rusi*. Kyiv: Starodavniy svit, s. 208-216.

Veremeychik, E. M. 2015. Steklyannnye braslety srednevekovogo Lyubecha (po materialam raskopok 2010—2011 gg. na Zamkovoy Gore). In: Gaydukov, P. G. (ed.). *Steklo Vostochnoy*

Evropy s drevnosti do nachala XX veka. Sankt-Peterburg: Nestor-Istoriya, s. 169-196.

Veremeychik, O. M. 2016a. Starozhitnosti gorodisha Monastyryshe kintsya XII — seredyny XIII st. v Lyubechi. *Arheologiya i davnya istoriya Ukrainy*, 3 (20): Doslidzhennya Kyivskogo Polissya, s. 99-108.

Veremeychik, E. M. 2016b. Usad'ba yuvelira serediny XIII v. v Lyubeche. *Stratum plus*, 5, s. 99-116.

Veremeychik, O. M. 2017. Hrystyianski starozhitnosti seredniovichnogo Lyubecha (za materialamy doslidzhen' 2010—2015 rr.). In: Musin, A. E. (ed.). *V kamne i v bronze*, Sankt-Peterburg: IIMK RAN, s. 77-84.

Gening, V. F. 1992. *Drevnyaya keramika: metody i programmy issledovaniya v arheologii*. Kiev: Naukova dumka.

Goncharov, V. K., 1952. Rozkopky drevniogo Lyubecha. *Arheologichni pam'yatky URSR*, 3, s. 132-138.

Gun, M. O., Onohda, O. V., Chmil, L. V. 2016. Keramichni komplekxy drugoyi polovyny XIII — seredyny XIV st. z poselen' Hodosivka-Roslavs'ke ta Ivankiv-3 na Kyivschyni. *Arheologiya i davnya istoriya Ukrainy*, 3 (20): Doslidzhennya Kyivskogo Polissya, s. 172-179.

Zhygola, V. S. 2017. 3D-skanuvannya v arheologii: dosvid ta perspektivy. In: Dyatlov, V. O. (ed.). *Seredniovichni ta Rannomoderni starozhytnosti Tsentralno-Shidnoyi Evropy*. Materialy XVI Mizhnarodnoyi students'koyi naukovoyi arheologichnoyi konferentsiyi. Chernigiv: Natsional'nyi universytet «Chernigivskiy kolegium» im. T. G. Shevchenka, s. 48-55.

Zhygola, V. S. 2018. Metrologichni doslidzhennya 3D-modeley arheologichnoyi keramiky. In: Dyatlov, V. O. (ed.). *Seredniovichni ta Rannomoderni starozhytnosti Tsentralno-Skhidnoi Yevropy*. Materialy XVII Mizhnarodnoi students'koyi naukovoi arheologichnoyi konferentsiyi. Chernihiv: Natsionalnyi universytet «Chernihivskiy kolehium» imeni T. H. Shevchenka, s. 47-54.

Kovalenko, V. P. 1994. Maysternya yuvelira XIII st. na dytyntsi Lyubecha. In: Tolochko, P. P. (ed.). *Starozhitnosti Rusi-Ukrayiny*. Kyiv: Kyivska akademiya evrobiznesu, s. 132-140.

Koval, V. Yu. 2003. Amfory vizantiyskogo kulturnogo kruga v srednevekovoy Rusi (X—XIII vv.). In: Makarov, N. A., Chernetsov, A. V. (ed.). *Rus' v XIII veke. Drevnosti temnogo vremeni*. Moskva: Nauka, s. 340-352.

Koval, V. Yu. 2009. Arheologicheskaya keramologiya v Rossii (epoha srednevekovyaya). In: Engovatova, A. V. (ed.). *Arheologiya Podmoskovya. Materialy nauchnogo seminara*. Moskva: IA RAN, s. 137-141.

Koval, V. Yu. 2010. *Keramika Vostoka na Rusi IX—XVII veka*. Moskva: Nauka.

Koval, V. Yu. 2016. Keramika Ryazanskoy zemli v XIII veke. *Stratum plus*, 5, s. 175-188.

Makarova, T. I. 1965. Polivnaya keramika drevnego Lyubecha. *Sovetskaya arheologiya*, 4, s. 230-237.

Makarova, T. I. 1972. *Poliunaya keramika v Drevney Rusi*. Moskva: Nauka.

Motsya, O., Kazakov, A. 2011. *Davnoruskiy Chernigiv*. Kyiv: Starodavniy svit.

Nedoshivina, N. G. 1999. Lyubechskiy klad. *Arheologicheskiy sbornik. Trudy GIM*, 111, s. 190-197.

Rybakov, B. A. 1960. Raskopki v Lyubeche v 1957 godu. *Kratkie soobshcheniya IIMK*, 79, s. 27-33.

Rybakov, B. A. 1964. Lyubech — feodalnyi dvor Monomaha i Olgovichey. *Kratkie soobshcheniya Instituta arheologii*, 99, s. 21-23.

Rybina, E. A. 1991. Iz istorii shahmatnykh figur. *Sovetskaya arheologiya*, 4, s. 6-101

Sytyi, Yu. N. 2015. Arheologicheskie issledovaniya territorii knyazhego dvora na valu v 1986 g. *Chernigivski starozhytnosti*, 2 (5), s. 256-264.

Schapova, Yu. L. 1972. *Steklo Kievskoy Rusi*. Moskva: MGU.

Shekun, O. V., Veremeychik, O. M. 1999. *Davnoruske poselennya Liskove*. Chernigiv: Desnyanska pravda.

Shirinskiy, S. S., 1997. Klad 1958 g. iz okrestnostey Lyubecha. In: Tolochko, P. P. (ed.). *Lyubetskiy z'yizd knyaziv 1097 roku v istorichniy doli Kyivskoy Rusi*. Materialy mizhnarodnoyi konferentsiyi, prysviachenoyi 900-littyu z'yizdu knyaziv Kyivskoy Rusi u Lyubechi. Chernigiv: Siver-yanska dumka, s. 156-161.

Yakimovich, M. K. 1907. *Otchet o raskopkah i razvedkah, proizvedennykh v 1907 godu u m. Lyubecha Gorodnyanskogo uезда Chernigovskoy gubernii*. NA IIMK RAN, RA, f. 1, N 69.

Doneus, M., Verhoeven, G., Fera, M., Brieze, C., Kucera, M., Neubauer, W. 2011. From Deposit to Point Cloud — a Study of Low-cost Computer Vision Approaches for the Straightforward Documentation of Archaeological Excavations. *Geoinformatics*, 6: XXIII International CIPA Symposium, Prague, 12—16 September 2011. Faculty of Civil Engineering. Czech Technical University, p. 81-88.

Frischer, B., Dakouri-Hild, A. (eds.). 2008. Beyond Illustration: 2D and 3D Digital Tools for Discovery in Archaeology. Oxford. *British Archaeological Reports, International Series*, 1805.

O. M. Veremeychik

CERAMICS OF THE MIDDLE OF THE 13th CENTURY FROM THE JEWELER'S ESTATE IN LYUBECH

The article is devoted to the description of ceramic material from the jeweler's estate investigated in 2010—2011 on the site Zamkova Gora in Lyubech. The estate consisted of six buildings for various purposes, including residential which had been destroyed by fire in the middle of the 13th century. In all objects of the estate, there were numerous ceramic materials, including whole jugs. Among the ceramic dishes are found fragments with glaze.

The assortment of discovered vessels includes kitchenware, dining, and tare. The kitchenware represented by pots, the dining — by bowls, mugs, jugs and decorative plates, tare — by korchagas.

Keywords: Lyubech, Zamkova Gora, ceramic, middle of the 13th century.

Одержано 5.05.2018

ВЕРЕМЕЙЧИК Олена Михайлівна, кандидат історичних наук, доцент, Національний університет «Чернігівський колегіум» імені Т. Г. Шевченка, вул. Гетьмана Полуботка, 53, м. Чернігів, 14000, Україна, veremeichyk@ukr.net.

VEREMEYCHYK Olena, PhD, Associate Professor, the National University «Collegium of Chernihiv» named after T. G. Shevchenko, Het'mana Polubotka str., 53 Chernihiv, 14000, Ukraine, veremeichyk@ukr.net.