

А. Б. Бардецький, Б. А. Прищепя

ОСОБЛИВОСТІ ВОЛИНСЬКИХ КЕРАМІЧНИХ КОМПЛЕКСІВ ДРУГОЇ ПОЛОВИНИ XIII — ПЕРШОЇ ПОЛОВИНИ XIV ст. ЗА МАТЕРІАЛАМИ ДОСЛІДЖЕНЬ ПОСЕЛЕННЯ В ур. ГНІДАВСЬКА ГІРКА ПОБЛИЗУ ЛУЦЬКА

У статті проаналізовано керамічні комплекси з двох жител, досліджених у 2010 р. на поселенні в ур. Гнідавська Гірка на південній окраїні м. Луцька. Розглянуто асортимент кухонної, столової і тарної кераміки, технологію її виготовлення, орнаментацию. Окрему увагу приділено визначенню хронології цих комплексів і порівнянню їх із раніше здобутими матеріалами з Луцька, Володимир-Волинського, Пересопниці.

Ключові слова: Галицько-Волинське князівство, друга половина XIII — початок XIV ст., житло, кераміка, горщик, орнамент.

Цікаві керамічні комплекси другої половини XIII — початку XIV ст. виявлені в двох напівземлянкових житлах, досліджених у 2010 р. на багатопаровому поселенні в урочищі Гнідавська Гірка поблизу с. Рованці Луцького району. Розкопки проводились археологічною експедицією ДП «Волинські старожитності» ДП «НДЦ «ОАСУ» ІА НАН України (Bardetskiy 2012).

Житла 1 і 9 знаходились поряд, відстань між ними становила 2,5 м, їх котловани простежувались на глибині 0,6—0,8 м від сучасної денної поверхні, на рівні передматерикового шару і були опущені в материк — суглинок сіро-жовтого кольору.

Житло 1 мало чотирикутний у плані котлован розмірами 4,5 × 4,3 м, орієнтований стінами за сторонами світу (рис. 1). Глибина котловану від рівня виявлення 0,25—0,35 м, долівка рівна горизонтальна. Глинобитна піч знаходилась у північно-східному куті. Вона прямокутна в плані, розмірами 2,0 × 1,6 м, збереглася на висоту 0,8 м від долівки. Піч було споруджено впритул до східної стінки котловану, а з північного боку між нею і земляною стіною був про-

міжок шириною 0,3 м. В печі зафіксовано три черені, розділені прошарками перепаленого материкового суглинку, середній мав замоцнення із уламків гончарного горщика (рис. 2: 1). Вхід до житла простежено біля східної стінки котловану, за його межами. Це заглиблення розмірами 1,2 × 0,7 м і глибиною 0,2 м від рівня виявлення. В центрі житла зафіксовано три стовпові ямки, розміщені в одну лінію. Заповнення житла переважно складалось з темно-сірого гумусованого суглинку з вкрапленнями перепаленої глини і вугликів. Дно було перекрите шаром спресованого сірого гумусованого суглинку з вкрапленнями материкового жовто-сірого суглинку потужністю до 0,1 м, а на рівні виявлення котловану в заповненні його центральної і східної частин залягала лінза з пухкого коричневого суглинку з прошарками жовтого материкового до глибини 0,2 м від рівня виявлення. Котлован житла перерізав більш ранні об'єкти бронзового віку (яма 5) і XII—XIII ст. (яма 4).

Колекція виробів із житла 1 представлена уламками глиняного посуду (рис. 2; 3; 4), виробами із заліза, кольорових металів, кістки, каменю. Досить численними є залізні вироби: дві остроги (рис. 5: 1, 2), фрагмент стремени, ножі (рис. 5: 3, 4), уламок серпа, два рибальські гачки, цвяхи. Трапилися також бронзові деталь від хороса, фрагмент натільного хрестика (рис. 5: 5), перстень (рис. 5: 6), підвіска, кресальні кремені, точильні бруски із пісковика, прясельце із рожевого шиферу, кістяні проколка і підвіска.

Житло 9 мало чотирикутний у плані котлован розмірами 4,2 × 4,0 м, орієнтований стінами за сторонами світу з незначним відхиленням (рис. 6). Котлован був заглиблений на

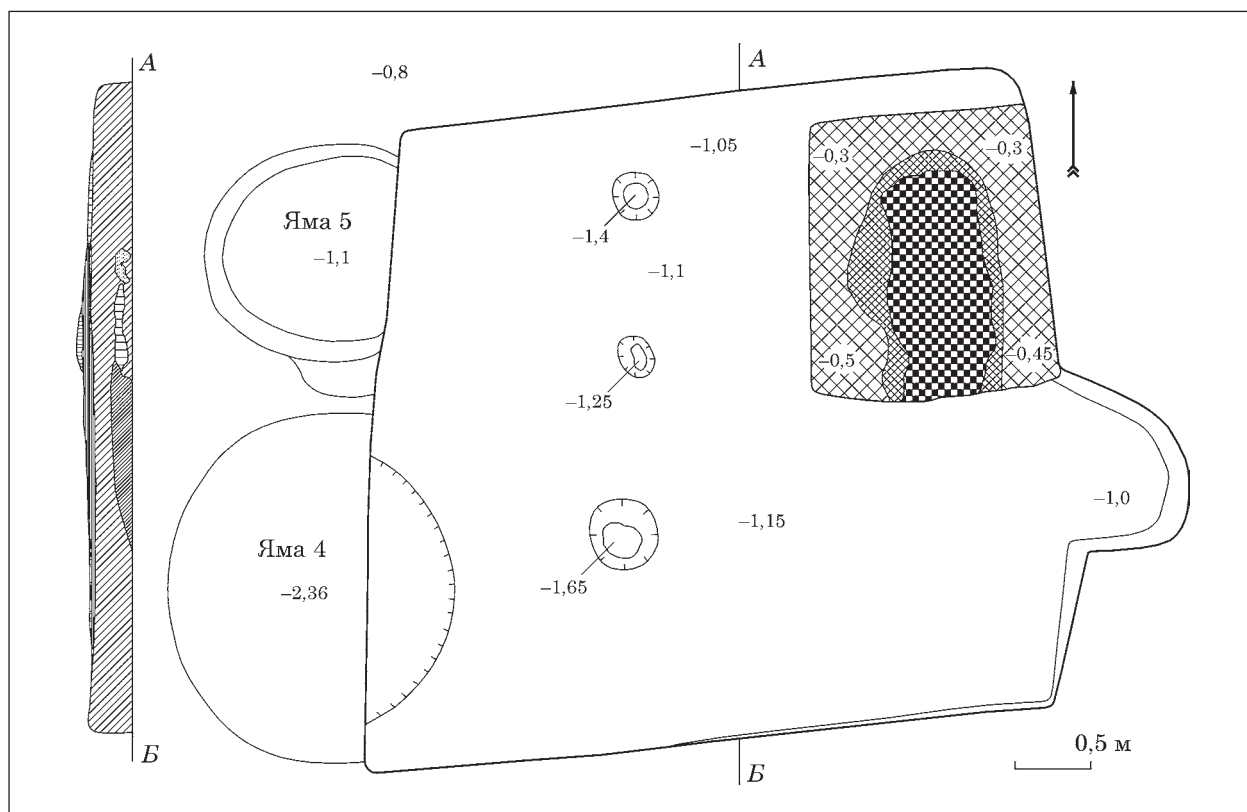


Рис. 1. План і розріз житла 1

0,33—0,48 м від рівня виявлення, мав злегка нахилені стінки, рівну горизонтальну долівку. Глинобитна піч знаходилась у північно-східному куті. Вона чотирикутна в плані, розмірами 1,6 × 1,5 м, заввишки 0,85 м від рівня долівки. З тильної сторони частково збереглося глинобитне покриття печі товщиною до 0,2 м, зовні воно рівне, горизонтальне. Топочна камера мала напівсферичну в розрізі форму, її висота від верхнього череня до склепіння 0,4 м. Черинь тричі поновлювався, кожен із трьох міцно випалених шарів був влаштований на підсишці з материкового суглинку. Загальна товщина на шарувань черенів становила 0,25 м. Замощення із уламків посуду мали нижній (рис. 7, 8) і середній (рис. 9) черені. З північного боку між піччю і стінкою був проміжок шириною 16,0—28,0 см, а зі східного боку він не перевищував 5,0 см. На звернутих до котловану житла стінках печі розчищено вертикальні паралельні відбитки круглих колод чи плах шириною близько 0,1 м. Таких заглиблень на північній стінці виявлено 11, а на східній — 6. Вхід до житла простежено біля східної стінки котловану, це заглиблення розмірами 1,9 × 0,9 м і глибиною 0,37 м від рівня виявлення, із сходиною, піднятою над долівкою на 0,22 м. Від дерев'яних конструкцій, пов'язаних із входом, зафіксовано дві овальні в плані стовпові ями по краях описаного заглиблення, їх розміри 0,4 × 0,3 м, глибина 0,18 і 0,28 м (південна). Ще дві стовпові ями розчищено в південно-західно-

му куті житла і одна видовжено-овальна яма розмірами 0,54 × 0,24 м знаходилась під стіною житла біля західного кута печі.

Заповнення житла переважно складалось з темно-сірого гумусованого суглинку з вкрапленнями перепаленої глини і вугликів. В південній частині в ньому знаходилась лінза пухкого коричневого суглинку з прошарками жовтого материкового до глибини 0,36 м від рівня виявлення, в якій залягав прошарок темно-сірого гумусованого суглинку з незначними вкрапленнями перепаленої глини потужністю 5,0—8,0 см. Такий же шар товщиною 3,0—25,0 см підстилав лінзу в західній частині заповнення, залягаючи похило до центру і заповнював проміжки між піччю і стінками. Дно в західній частині житла було перекрите шаром сірого гумусованого суглинку, перемішаного з материковим світло-жовтим. У східній частині дно котловану і вхідного коридору перекривав шар сильно спресованого сірого гумусованого суглинку з вкрапленнями материкового світло-жовтого потужністю 6,0—10,0 см.

Колекція знахідок із житла 9 включає фрагменти глиняного посуду (рис. 7, 8, 9, 10, 11: 1, 2), залізні ножі (рис. 11: 3), ключ від навісного замка (рис. 11: 4), цвяхи, уламок наконечника стріли, точильні бруски і кресальний кремій.

В обох житлах знайдено гончарний неполив'яний посуд, лише в житлі № 1 трапився один фрагмент денця посудини, вкритої з внутрішньої сторони зеленою поливою. Весь

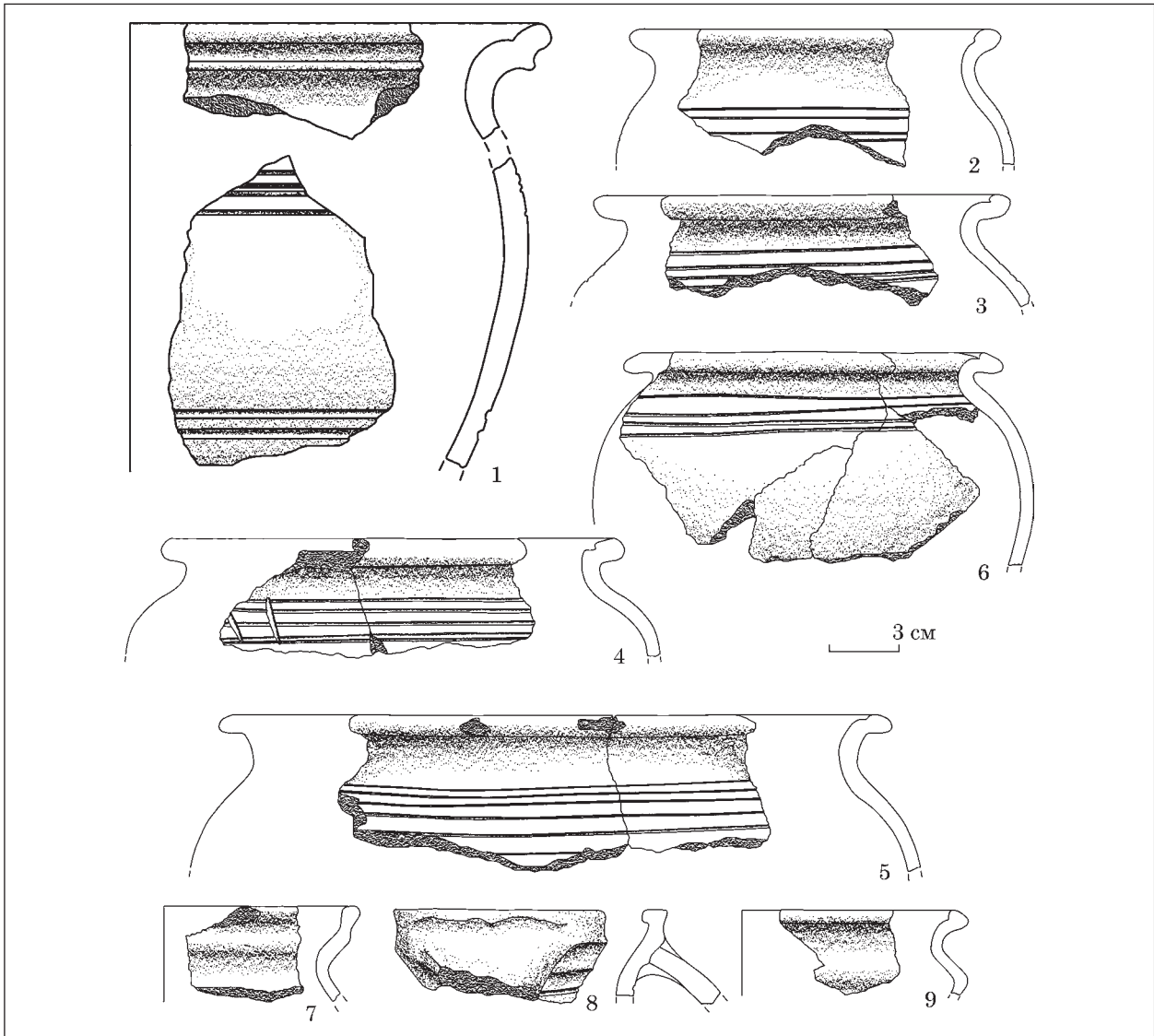


Рис. 2. Глиняний посуд із житла 1: 1 — замощення середнього череня печі; 2—9 — заповнення котловану житла

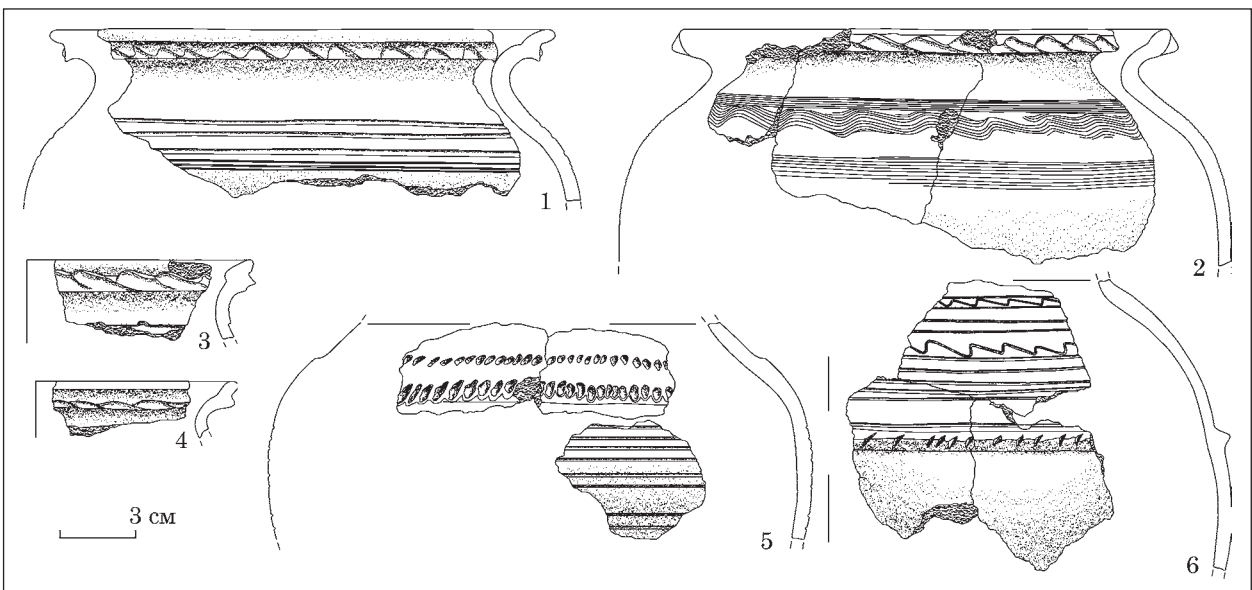


Рис. 3. Глиняний посуд із житла 1

Рис. 4. Глек із житла 1

посуд виготовлений з глини сірого кольору з домішкою піску, формовка якісна, випалений добре.

Кухонний посуд представлений горщиками і сковорідкою. В обох житлах горщики чисельно переважають. Поверхня багатьох уламків горщиків покрита кіптявою чорного кольору. Для них характерні відігнуті назовні вінця, невисокі шийки, які плавно переходять в опуклі плічка. На кількох денцях горщиків виявлені опуклі клейма у вигляді кола і чотирикутника (рис. 9: 2а, 10: 9).

За особливостями профілювання і орнаментатії вінець вони поділяються на дві групи.

До першої групи віднесені вироби, у яких вінця значно відігнуті назовні, мають внутрішній округлий валик, плічка опуклі, орнаментовані чотирма-шістьма горизонтальними прокресленими лініями. Один невеликий горщик з житла 9 мав овальну в перетині петельчасту ручку, яка кріпилася до вінця і плічок (рис. 10: 5). Горщики першої групи знайдені в заповненні котлованів обох жител (рис. 2: 2—6, 10: 1—3, 5), а в житлі 9 уламки таких горщи-

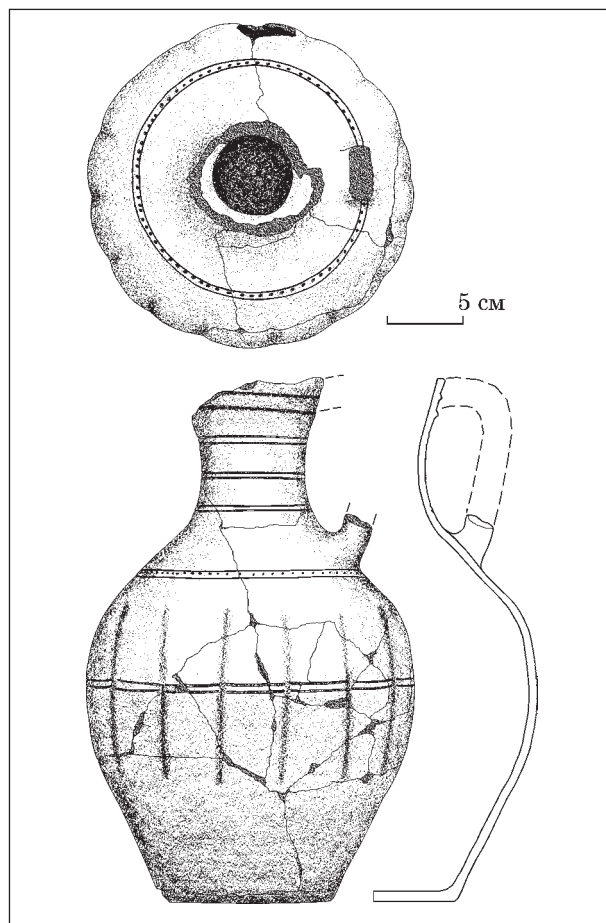
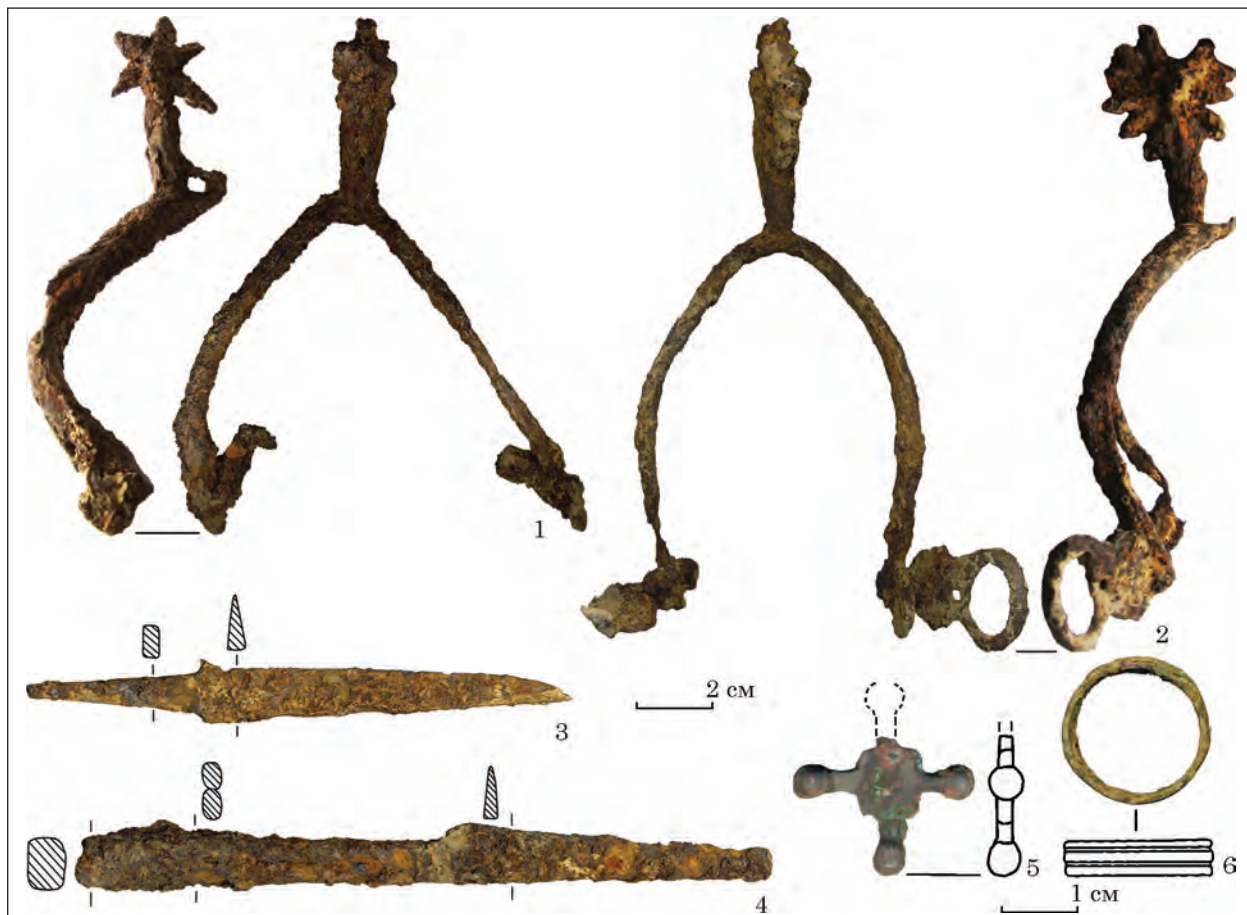


Рис. 5. Знахідки з житла 1: 1, 2 — остроги; 3, 4 — ножі; 5 — натільний хрестик; 6 — перстень. 1—4 — залізо; 5, 6 — бронза



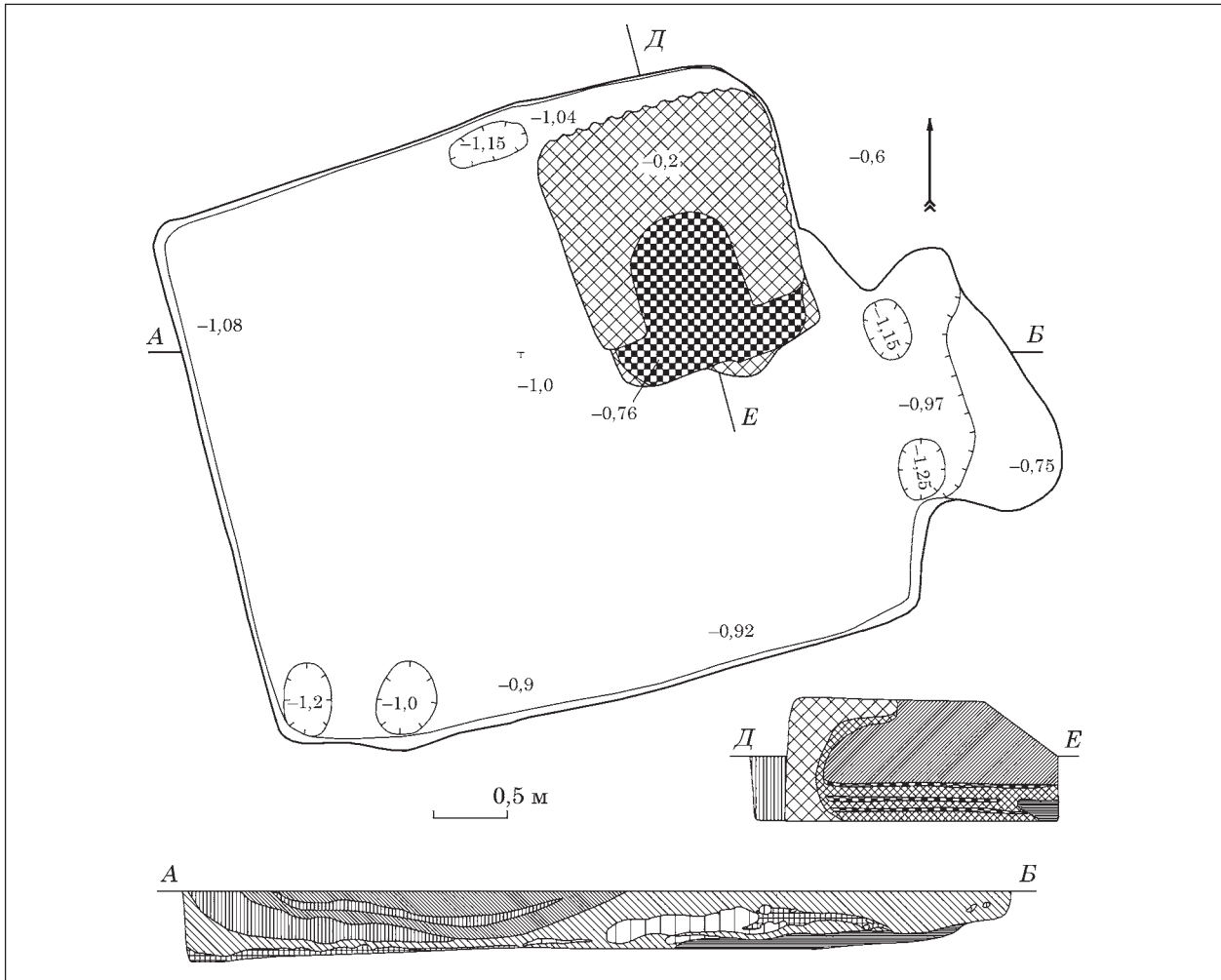


Рис. 6. План і розрізи житла 9

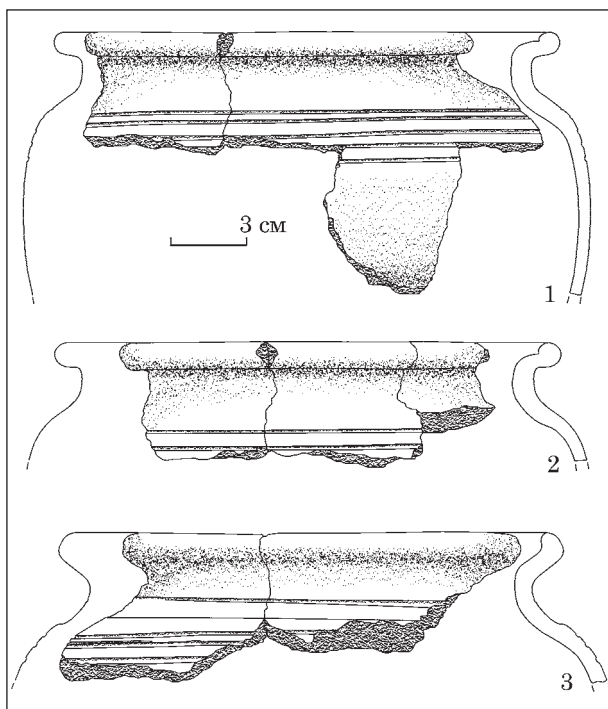


Рис. 7. Горщики із замощення нижнього череня печі в житлі 9

ків використали для замощення нижнього та середнього черенів печі (рис. 7, 9: 2, 3).

У горщиків другої групи валикоподібна внутрішня закраїна витягнута вертикально або ж вона масивна, овальна чи чотирикутна в перетині, доповнена трикутною закраїною під зовнішнім краєм вінця, по якій часто нанесено ряд вдавлень (рис. 2: 1, 7, 3: 1—4, 10: 6). Орнамент на плічках складається з горизонтальних прокреслених ліній, а в одного горщика між двома смугами з горизонтальних ліній була нанесена багаторядна хвиляста лінія (рис. 3: 2). До цієї ж групи можна зарахувати горщик, від якого знайдено тільки фрагменти стінок (рис. 3: 5). Він орнаментований двома рядами густо нанесених аморфних ямок, обмежених згори невеликим реберчастим валиком на плічках і горизонтальними прокресленими лініями на найбільшій опуклості тулуба та нижче. Фрагменти нижніх частин горщиків мали рівне невиділене дно (рис. 9: 2). Вінця горщиків другої групи становлять близько 40 % від загальної кількості врахованих вінців із котловану житла 1. У житлі 9 такі вінця представлені лише одним значним уламком.

Горщики першої групи відносяться до типу, який з'явився в кінці XI ст. і поширився по всій

території Південної Русі в XII — першій половині XIII ст. (Кучера, 1986, с. 449).

Горщики другої групи викликають особливий інтерес, адже орнаментация зовні під краєм вінець горизонтальною смугою вдавлень не зустрічається на горщиках, які виготовляли до монголо-татарського погрому середини XIII ст. На Волині на цю групу кераміки вперше звернула увагу М. В. Малевська під час досліджень на території Верхнього замку в Луцьку на ділянці, де були відкриті рештки церкви Іоанна Богослова. У 1983 р. фрагмент вінця горщика з подібним орнаментом разом із керамікою XIII ст. знайдено в розкопці II, в шарі світлої глини завтовшки 0,1—0,3 м, який виявлено на глибині 2,4—2,5 м від рівня сучасної денної поверхні. Дослідниця відзначила, що цей шар слід датувати пізніше, ніж перша половина XIII ст. (Малевская 1984, с. 29, рис. 40: 5). У 1985 р. в шарі ґрунту між другою і третьою підлогами церкви Іоанна Богослова зібрано уламки біло-глиняних горщиків, які за профілюванням вінця та орнаментацией на плічках дослідниця датувала XIII ст. (Малевская 1986, с. 22, рис. 51: 1—3). Там же виявлено вінце горщика із глиняного тіста дещо кращої якості, наскрізного випалу, світло-сірого кольору, з широким пазом для кришки із внутрішньої сторони (Малевская 1986, с. 22, рис. 51: 5). М. В. Малевська зауважила, що така кераміка з'явилась лише в XIV ст. і була характерною для XV ст. Разом із цими знахідками трапився фрагмент горщика, за технологією виготовлення близький до виробів XIII ст., але із вдавненнями по ребру під зовнішнім краєм вінця, вони утворюють хвилястий рельєфний орнамент. Дослідницею була висловлена думка, що він

характерний для кераміки XIV ст., але, можливо, міг з'явитися дещо раніше (Малевская 1986, с. 22, рис. 51: 4).

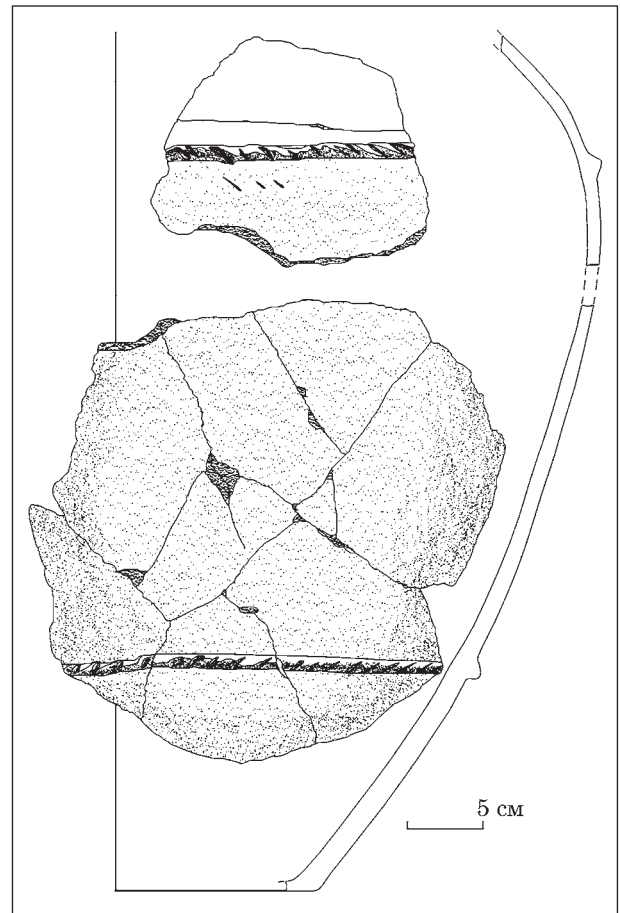


Рис. 8. Фрагменти корчаги із замощення нижнього череня печі в житлі 9

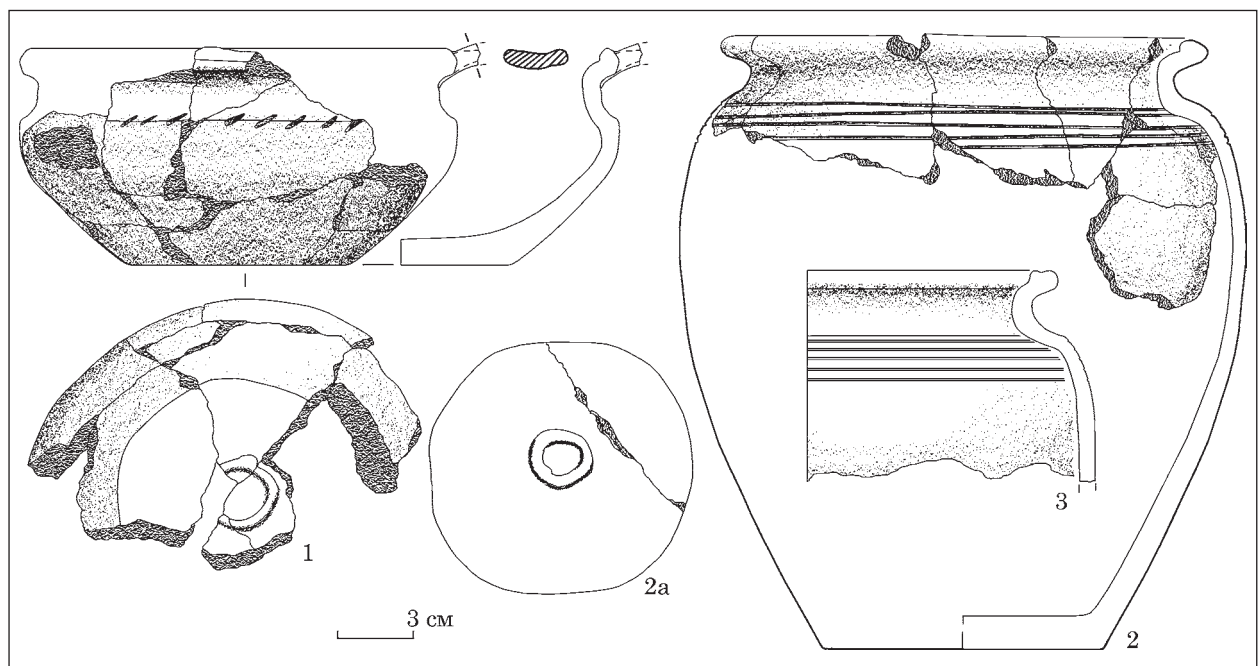


Рис. 9. Глиняний посуд із замощення середнього череня печі в житлі 9

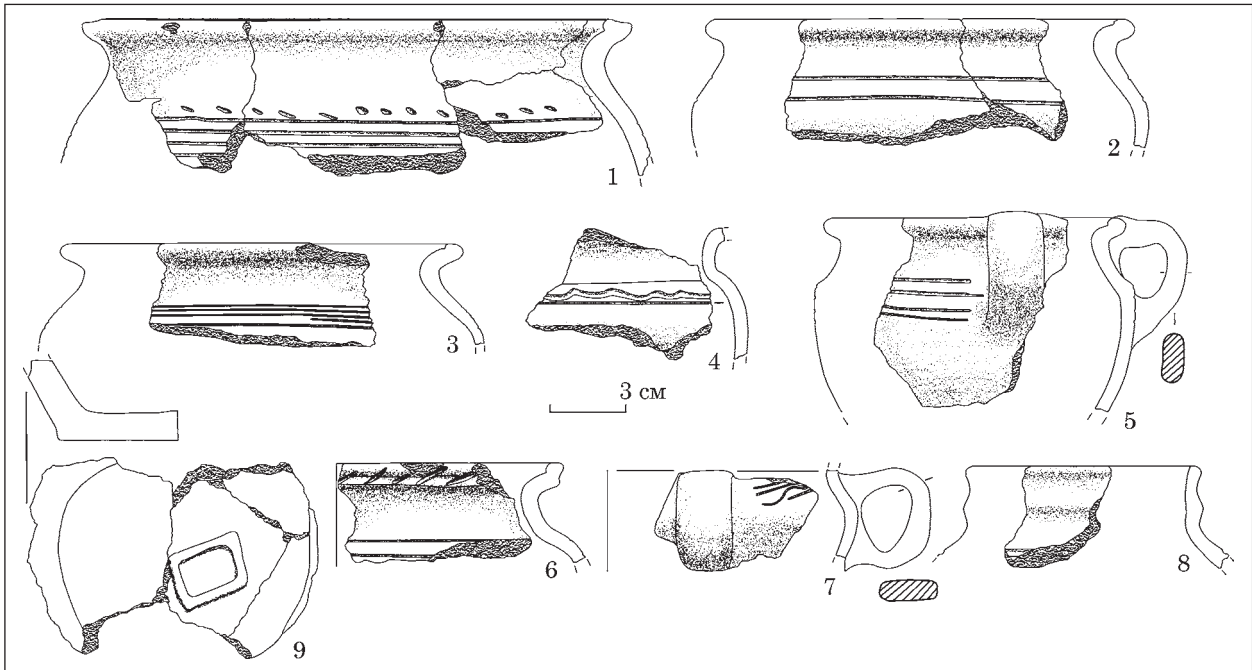


Рис. 10. Глиняний посуд із житла 9

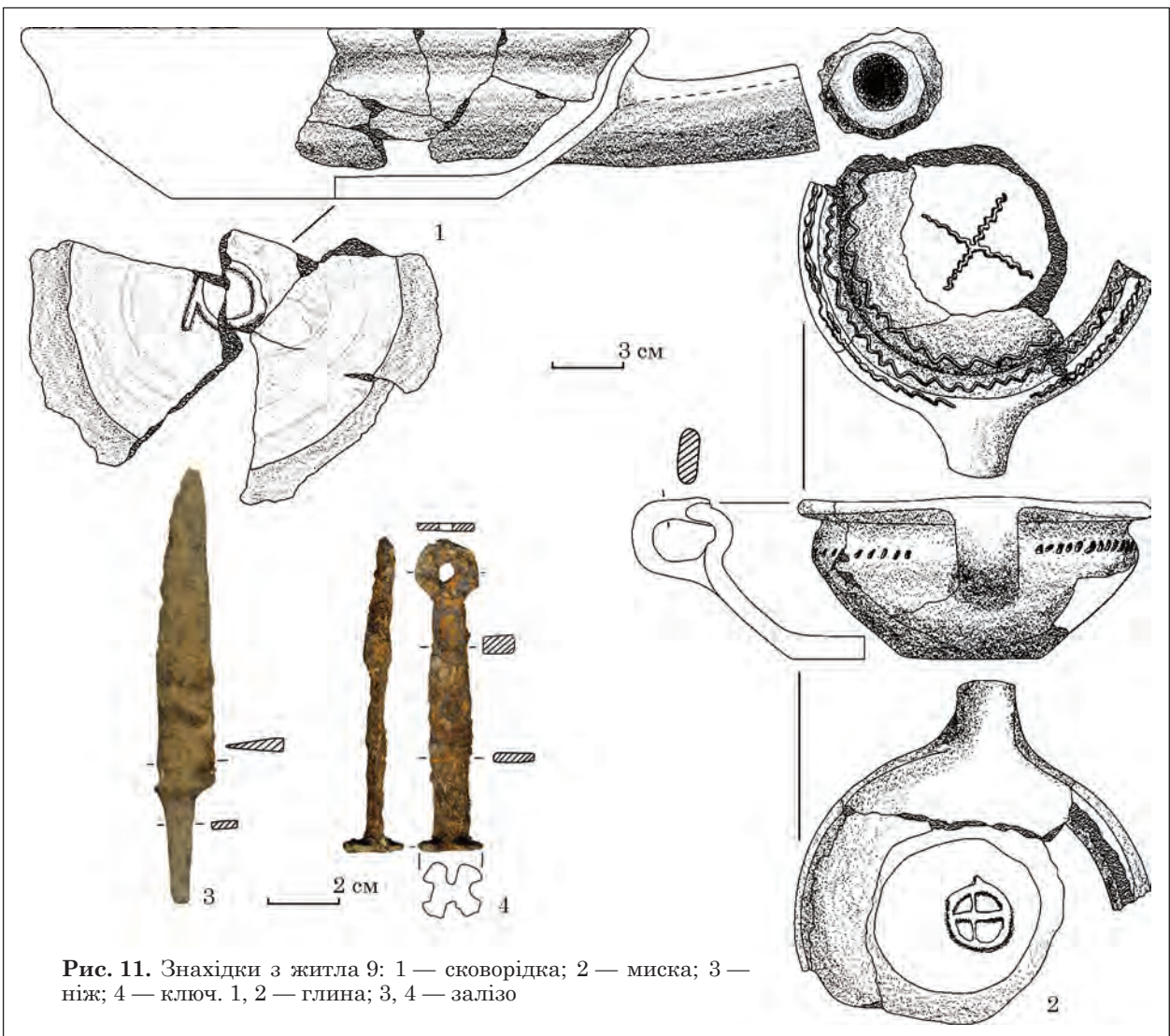


Рис. 11. Знахідки з житла 9: 1 — сковорідка; 2 — миска; 3 — ніж; 4 — ключ. 1, 2 — глина; 3, 4 — залізо

Уламки горщиків із вдавленнями по ребру під зовнішнім краєм вінець трапились в споруді 2, дослідженій М. М. Кучінком у 1986 р. на території Верхнього замку в Луцьку (Кучінко 1987, с. 7—8). Багатий керамічний комплекс, до складу якого входять горщики із вдавленнями по зовнішньому ребру виявлено під час археологічних робіт 1996—1997 рр. на території Луцького середмістя по вул. Д. Галицького в споруді № 4, датованій XIV ст. (Терський 2006, с. 211, рис. 119). Горщики з такою орнаментацією зібрані в засипці котловану споруди № 1, виявленій С. В. Терським у 1997 р. на ур. Замостя поблизу Пересопниці (Терський 2003, с. 82—84, рис. 23: 5, 6). Автор розкопок датував цю споруду другою половиною XIII ст., а знахідки із засипки котловану відніс до рубежу XIII і XIV ст.

Сковорідка (латка) із житла 9 мала конічний тулуб із нечітким ребром при переході до верхньої частини виробу, слабо відігнуті назовні вінець і пустотілу огранену ручку (рис. 11: 1). Край вінець оформлений у вигляді валика з внутрішньої сторони. На рівному дні зі слідами підсіпки піску містилось випукле клеймо у вигляді кола з додатковим відрізком дотичної лінії (рис. 11: 1а). Поверхня виробу сірого кольору, на зламі черепок трьохшаровий, серцевина чорна, в глиняному тісті домішка піску. Діаметр сковорідки 21,0 см, висота — 7,0 см. Подібні вироби, але вкриті поливою, знаходили в шарах XII—XIII ст. в Києві, Любечі (Макарова 1965, с. 233; 1967, с. 47—52). Вкрита поливою латка трапилась в культурному шарі поселення Ходосівка-Рославське поблизу Києва, ця пам'ятка датована другою половиною XI — першою половиною XIV ст. (Гунь 2013, с. 32, 37—38, рис. 5: 1). У Новоградку уламки сковорідок з трубчастими ручками знайдені в культурному шарі XIII ст. (Малевская-Малевиц 2005, с. 54, рис. 23: 7).

Столовий посуд представлений мисками і глеками. Фрагменти двох мисок повного профілю знайдені в житлі 9. Миска із замощення череня печі мала значно відігнуті вінець з внутрішнім валиком, злегка ограненим із зовнішнього боку, звужену шийку, опуклі плічка, конічний тулуб і петельчасту ручку, яка кріпилась до вінець і найбільшій випуклості тулуба (рис. 9: 1). Посудина на плічках орнаментована горизонтальним рядом косих насічок, на денці мала клеймо у вигляді кола. Діаметр вінець миски — 17,0 см, діаметр дна — 9,0, висота — 8,7 см. Миска із заповнення котловану житла подібна до попередньої за формою, також мала петельчасту ручку (рис. 11: 2). Орнамент складався з горизонтального ряду косих овальних і аморфних ямок на плічках, хвилястих недбало нанесених ліній по краю вінець з внутрішнього боку, під краєм вінець і на тулубі, а в середині посудини на дні зображено чотирьохкінцевий хрест, утворений двома заглибленими хвиля-

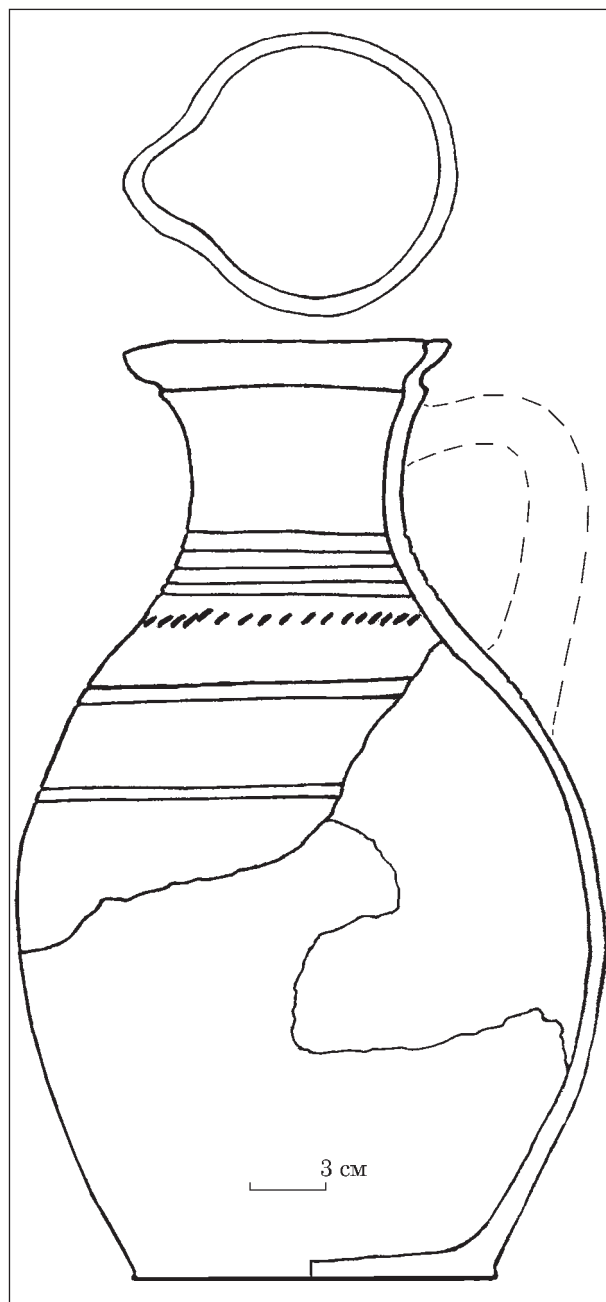


Рис. 12. Глек із дитинця Пересопниці. Розкопки В. С. Терського 1984 р.

тими лініями. На денці знаходилося клеймо у вигляді кола з вписаним хрестом. Діаметр вінець миски — 15,3 см, діаметр дна — 6,0, висота — 7,0 см.

У житлі № 1 знайдено невеликі фрагменти двох мисок. У одній з них відігнуте назовні вінець було сформоване у вигляді валика, загорнутого всередину, відділеного канавкою з внутрішнього боку (рис. 2: 9). У іншій вінець не збереглося, а на шийці розміщений відтягнутий невисокий трикутний валик.

Миски такої форми виготовлялись майстрами у XII — першій половині XIII ст. Їх виявлено на території Західної Волині в Дорогобужі (Прищеп, Нікольченко 1986, рис. 81: 3), Пере-

сопниці (Терський 2003, рис. 24: 2). Як свідчать знахідки із середмістя Луцька і з ур. Апостольщина у Володимирі-Волинському, подібні миски були в ужитку і в XIV ст., але для них характерне чітке ребро на плічках (Терський 2001, рис. 3: 4; 2010, рис. 112: 3, 114: 5).

Глек із житла 1 мав високу, злегка розширену до вінець шийку, горизонтально зрізаний край вінець, кулястий тулуб і рівне невиділене дно (рис. 4). Петельчаста ручка була майже повністю відбита, вона овальна в перетині, кріпилась до вінець і на середині плічок. Тулуб глека має ребристу поверхню, вона сформована майстром вручну, для цього він зробив по окружності 16 вертикальних смуг-в'ятин. На плічках, нижче ручки, знаходився орнамент із двох прокреслених горизонтальних ліній, між якими було нанесено ряд круглих дрібних заглиблень. Ще три пари горизонтальних ліній прокреслені на шийці й одна пара — на найбільшій випуклості тулуба. Причому остання, будучи нанесена на ребра, була розімкнута в місцях прогину стінок. Під краєм вінця прикрашені двома горизонтальними трикутними в розрізі валиками. Глек виготовлений з глини сірого кольору з домішками піску. Його висота — 35,0 см; діаметри: вінець — 9,0 см, максимальний — 21,6, денця — 10,7 см.

У заповненні житла № 1 трапився також один невеликий фрагмент вінця іншого глека з частково збереженою ручкою (рис. 2: 8).

Високогорлі глеку, подібні до виявленого в житлі № 1 на Гнідавській Гірці, були відомі в домонгольський період. Наприклад, в 1937 р. І. М. Самойловський знайшов на Сирці в Києві глек білого кольору з клеймом на денці — зображенням князівського знака (Шовкопляс 1964, с. 69; табл. I: 7; VIII: 8). Близький за розмірами і пропорціями глек було знайдено в 1984 р. В. С. Терським на дитинці Пересоппниці (рис. 12). Його висота 37,5 см; діаметри: вінець — 12,2 см, максимальний — 22,6, денця — 13,6 см.

Тарний посуд представлений двома фрагментованими корчагами. Уламки однієї були використані для замощення нижнього череня печі в житлі 9 (рис. 8). Її верхня частина з вінцями не збереглася. Ця корчага орнаментована на плічках і нижній частині тулуба двома трикутними в розрізі горизонтальними валиками, по яких нанесені косі насічки.

Уламки стінок ще однієї корчаги зібрано в заповненні житла 1 (рис. 3: 6). На плічках вона мала орнаментальну композицію з горизонтальних і хвилястих прокреслених ліній, доповнену нижче трикутним в перетині горизонтальним валиком з косими насічками.

Уточнити датування житла 1 дозволяють знайдені в його котловані дві добре збережені остроги з коліщатками у вигляді зірок.

Перша острога має довжину 14,0 см, тримач завдовжки 3,8 см, в ньому закріплена зірочка з

шістьма променями (рис. 5: 1). Її дужки трикутні в перетині, з різким зломом, на кінцях петлі, в надп'яточній частині є незначне розширення. Збереглася вісімкоподібна ланка, приєднана до петлі на кінці однієї з дужок.

Друга острога подібна до першої, але довжина тримача більша — 4,3 см, а зірочка має десять променів (рис. 5: 2). Дужки півовальні в перетині, а біля кінців — прямокутні, мають плавний, але значний вигин, в надп'яточній частині є розширення. Кінці дужок були закручені в петлі, до однієї з них прикріплена добре збережена пряжка. Вона складається з овальної пласкої рамки, приєднаної до меншої овальної пластинки з круглим отвором для кріплення язичка, другий кінець спіралью загнутий, закріплений в петлі на кінці дужки.

Такі остроги відносяться до V типу за класифікацією А. М. Кіричнікова. Вони мають вигнуті дуги і тримач, у роздвоєному кінці якого закріплена зірочка. На думку дослідника, їх почали використовувати на території Русі у 20—30-х рр. XIII ст. і більшість з них датована XIII ст. (Кіричников 1973, с. 67—68). В Західній Європі вони відомі з другої половини XIII ст. і поширились у XIV ст. (Окшотт 2004, с. 322—323).

У ранніх острог цього типу немає розширення дужки в надп'яточній частині, їх тримач досить короткий (близько 3,0—3,5 см) і зірочки мають невелику кількість променів. Такі остроги знайдені на волинських пам'ятках в культурних нашаруваннях часів монголо-татарських погромів 40—50-х рр. XIII ст., зокрема, на городищі біля с. Городище поблизу Шепетівки (Кіричников 1973, с. 107, табл. XXI: 1—3), на дитинці Дорогобужа (Прищепа, Нікольченко 1996, с. 113—114, рис. 68: 6). Подібна острога трапилася на Замковій горі в Кременці (Прищепа 2014, с. 307, рис. 6: 2). Як свідчить Галицько-Волинський літопис, укріплення Кременця були зруйновані за наказом Бурондая у 1259 р. (Літопис... 1989, с. 421).

Остроги із Гнідавської Гірки можна порівняти з острогами з городища поблизу хутора Половецького на р. Рось. Останні теж мають розширену в середній частині дужку, порівняно короткі тримачі, але в них втрачені зірочки (Кіричников 1973, табл. XXI: 5, 6). М. П. Кучера, проаналізувавши кераміку з городища поблизу хутора Половецького, датував пам'ятку XIV—XV ст. (Кучера 1969, с. 178).

Для уточнення часу використання цього типу острог звернемось до знахідок із городища в Зеленій Липі на Буковині. На пам'ятці виявлено 8 острог з роздвоєними тримачами для зірочки, довжина тримачів від 3,0 до 5,0 см, але зірочки відсутні (Пивоваров 2003, с. 213, рис. 5). Остроги мають розширення в надп'яточній частині. Городище за нумізматичним матеріалом датується 60—80 рр. XIV ст. (Пивоваров 2006, с. 49—51).

Наведені порівняння дозволяють визначити час побутування острог із Гнідавської Гірки кінцем XIII — серединою XIV ст.

Ключ від навісного замка із житла № 9 (рис. 11: 4) належить до виробів якими відкривали замки, що їх Б. О. Колчин відніс до типу Г, за матеріалами досліджень Новгороду вони з'явилися в середині XIII ст. і використовувалися до XV ст. включно (Колчин 1982, с. 160; рис. 3). Подібний ключ було знайдено в літописному Возвяглі, в будівлі 1—1а (Звіздецький 2008, рис. 24). Ключі із городища поблизу Шепетівки і літописного Губина мають такі ж хрестоподібні борідки, але відрізняються стержнями з поздовжнім прорізом (Овсянников, Пескова 1982, рис. 1: 15; Винокур та ін. 2004, рис. 82: 2). Ці три укріплені поселення були зруйновані в середині XIII ст.

Житла 1 і 9 подібні за плануванням, конструкцією і місцем розташування печі, входу, але аналіз речових знахідок дозволяє зробити висновок, що вони не одночасні. За формою вінець посуду житла 9, близький до посуду, який був поширений в регіоні в другій половині XII — середині XIII ст. Лише кілька уламків горщиків відносяться до другої групи, з них один зовні під вінцями орнаментований рядом вдавлень по валику. Вище вже з'ясовано, що така орнаментация з'явилась у другій половині XIII ст. Знайдений у житлі 9 залізний ключ від навісного замка датовано XIII ст. Посуд з житла 1 включає горщики першої групи, подібні до виробів другої половини XII — першої половини XIII ст., і горщики другої групи (їх близько 40%), датованих другою половиною XIII—XIV ст. До того ж в ньому знайдено дві шпори з коліщатками у вигляді зірочок, які з'являються у XIII ст. і використовувались у XIV ст. Порівнянні знахідок із обох будівель дозволяє датувати житло 9 серединою — другою половиною XIII ст., а житло 1 — кінцем XIII — першою половиною XIV ст.

Дослідження середньовічного гончарного ремесла на території Галицько-Волинського князівства засвідчили, що до XIV ст. воно продовжувало розвиватись на місцевій основі (Гупало 1993, с. 22). За результатами археологічних розкопок волинських міст встановлено, що стабільний розвиток гончарного ремесла і збереження давньоруських традицій після монгольських погромів середини XIII ст. забезпечували перш за все майстри основних центрів Волині — Володимира і Луцька. Керамічні комплекси другої половини XIII — першої половини XIV ст. з Луцька та його округи ні за асортиментом, ні за технологією виготовлення не відрізняються від комплексів другої половини XII — першої половини XIII ст. Як і раніше, переважають фрагменти горщиків, зустрічаються також сковорідки, миски, глеки, корчаги. Нові тенденції, що розвинулись після монголо-татарських погромів, виявляються

в особливостях профілювання вінець і нових прийомах орнаментации горщиків другої групи. У них зовнішній край вінець розділений горизонтальною борозенкою і на ребрі нижче краю вінець з'являється орнамент — горизонтальний ряд вдавлень. За археологічними джерелами вплив Луцька в цей час на розвиток гончарного ремесла в регіоні простежується в басейнах рік Ікви (Дубно), Стубли (Пересопниця).

На території від Західного Бугу до Горині в комплексах другої половини XIII — першої половини XIV ст. не виявлено посуду низької якості, виготовленого на повільнообертвовому гончарному крузі, подібного до знайденого на поселеннях Правобережного Подніпров'я, наприклад, в об'єктах «Малого» Городського городища (Кучера 1969; Звіздецький 1990; Капустін 2013). Горщики архаїчного типу на захід від Горині з'являються пізніше, вірогідно, в другій половині чи кінці XIV ст. Про це свідчать, зокрема, матеріали розкопок житла кінця XIV — першої половини XV ст. в Хрінниках (Козак, Прищеп, Войтюк 2014, с. 296—300). Такі архаїчні горщики знайдені разом із високоякісним гончарним посудом в об'єктах XV—XVI ст. під час археологічних досліджень у Дорогобужі, Дубно, Острозі, Рівному, Пересопниці.

ЛІТЕРАТУРА

- Винокур, І. С., Журко, О. І., Мегей, В. П., Якубовський, В. І. 2004. *Літописний Губин XII—XIII ст.* Київ; Кам'янець-Подільський; Хмельницький; Старокостянтинів: Мельник А. А., 1: Болхівська земля.
- Гуль, М. О. 2013. Керамічний комплекс середньовічного поселення Ходосівка-Рославське. *Археологія і давня історія України*, 11, с. 31-46.
- Гупало, В. Д. 1993. *Средневековая керамика Запада Украины (конец VIII — XV вв.)*. Автореферат диссертации канд. ист. наук. МГУ.
- Звіздецький, Б. А. 1990. О времени существования летописного Городеска. *Советская археология*, 1, с. 42-56.
- Звіздецький, Б. А. 2008. Південне городище літописного Возвяглі: дослідження 1988—1998 рр. В: Моця, О. П. (ред.). *Літописний Возвягль: дослідження 1988—2008 рр.* Київ: ІА НАНУ, с. 7-44.
- Капустін, К. М. 2013. Керамічні вироби Городського другої половини XIII—XIV ст. *Магістеріум*, 53, с. 47-53.
- Кирпичников, А. Н. 1973. *Снаряжение всадника и верхового коня на Руси IX—XIII вв.* Москва: Наука. Свод археологических источников, Е1-36.
- Колчин, Б. А. 1982. Хронология новгородских древностей. В: Колчин, Б. А., Янин, В. Л. (ред.). *Новгородский сборник*. Москва: Наука, с. 156-177.
- Козак, Д. Н., Прищеп, Б. А., Войтюк, О. П. 2014. Дослідження середньовічного поселення в урочищі Високий берег біля с. Хрінники. *Археологічні дослідження Львівського університету*, 18, с. 280-302.
- Кучера, М. П. 1969. Про одну групу середньовічної кераміки на території УРСР. В: Бідзіля, В. І. (ред.). *Слов'яно-руські старожитності*. Київ: Наукова думка, с. 174-181.

Кучера, М. П. 1986. Керамика. В: Баран, В. Д. (ред.). *Археология Украинской ССР*. Киев: Наукова думка, 3, с. 446-452.

Кучинко, М. М. 1987. *Звіт про археологічні дослідження давньоруської археологічної експедиції Луцького педінституту в замку Любарта в 1986 р.* Науковий архів Луцького державного історико-культурного заповідника Старе місто, 77.

Літопис Руський за Іпатським списком. 1989. Переклав Л. Махновець. Київ: Дніпро.

Макарова, Т. І. 1965. Поливная керамика древнего Любеча. *Советская археология*, 4, с. 230-237.

Макарова, Т. І. 1967. *Поливная посуда: Из истории керамического импорта и производства Древней Руси*. Москва: Наука. Свод археологических источников, ЕІ-38.

Малевская, М. В. 1984. *Отчет о работе Волынского отряда архитектурно-археологической экспедиции Ленинградского отделения Института археологии АН СССР в г. Луцке в 1983 г.* НА ІА НАНУ, 1983/113.

Малевская, М. В. 1986. *Отчет о работе Волынского отряда архитектурно-археологической экспедиции 1985 года. Раскопки церкви Ивана Богослова в Луцком замке*. НА ІА НАНУ, 1985/101.

Малевская-Малевиц, М. В. 2005. *Керамика западнорусских городов X—XIII вв.* Санкт-Петербург: Нестор-история.

Овсянников, О. В., Пескова, А. А. 1982. Замки и ключи из раскопок Изяславля. *Краткие сообщения Института археологии*, 171, с. 93-99.

Окшотт, Э. 2004. *Археология оружия. От бронзового века до эпохи Ренессанса*. Пер. с англ. М. К. Якушиной. Москва: Центрполиграф.

Пивоваров, С. 2003. Середньовічне озброєння з городища XIV ст. в Зеленій Липі. *Археологічні студії*, 2, с. 204-215.

Пивоваров, С. 2006. *Середньовічне населення межиріччя Верхнього Пруту та Середнього Дністра*. Чернівці: Зелена Буковина.

Прищеп, Б. А. 2014. Археологічна колекція слов'яно-руського часу з розкопок Є. М. Пламеницької на Замковій Горі у Кременці. В: Толочко, П. П. (ред.). *Міста давньої Русі*. Збірка наукових праць пам'яті А. В. Кузи. Київ: Стародавній світ, с. 302-309.

Прищеп, Б. А., Нікольченко, Ю. М. 1996. *Літописний Дорогобуж в період Київської Русі. До історії населення Західної Волині у X—XIII ст.* Рівне: Державно-редакційне видавництво.

Терський, С. 2001. До проблеми датування археологічного матеріалу періоду Галицько-Волинської держави. *Наукові записки Львівського історичного музею*, X, с. 130-158.

Терський, С. 2003. *Пересопниця. Краєзнавчий нарис*. Рівне: Азалія.

Терський, С. 2006. *Лучеськ X—XV ст.* Львів: Львівська політехніка.

Терський, С. 2010. *Княже місто Володимир*. Львів: Львівська політехніка.

Шовкопляс, Г. М. 1964. Знаки на древньоруському посуді з Києва. *Археологія*, XVII, с. 56-73.

Bardetskiy, A. 2012. New materials from the excavations of a multi-period settlement of Rovantsi, Hnidavska Hirka (Lutsk Raion, Volyn Oblast) in 2010. *Sprawozdania archeologiczne*, 64, s. 343-396.

REFERENCES

Vynokur, I. S., Zhurko, O. I., Mehei, V. P., Yakubovskiy, V. I. 2004. *Litopysnyi Hubyn XII—XIII st.* Kyiv; Kamianets-Podil-

skiy; Khmelnytskyi; Starokostiantyniv: Melnyk A. A., 1: Bolokhivska zemlia.

Hun', M. O. 2013. Keramichniy kompleks serednovichnoho poselennia Khodosivka-Roslavske. *Arkheolohiia i davnia istoriia Ukrainy*, 11, s. 31-46.

Gupalo, V. D. 1993. *Srednevekovaiia keramika Zapada Ukrainy (konets 8 — 15 vv.)*. Avtoreferat dissertatsii kand. ist. nauk. MGU.

Zvzdetskiy, B. A. 1990. O vremeni sushchestvovaniya letopysnogo Gorodeska. *Sovetskaya arheologiya*, 1, s. 42-56.

Zvzdetskiy, B. A. 2008. Pivdenne horodyshche litopysnogo Vozviahlia: doslidzhennia 1988—1998 rr. In: Motsia, O. P. (ed.). *Litopysnyi Vozviahl: doslidzhennia 1988—2008 rr.* Kyiv: IA NANU, s. 7-44.

Kapustin, K. M. 2013. Keramichni vyroby Horodska druhoi polovyny 13—14 st. *Mahisterium*, 53, s. 47-53.

Kirpichnikov, A. N. 1973. *Snariazhenie vsadnika i verkhovogo konia na Rusi 9—13 vv.* Moskva: Nauka. Svod arheologicheskikh istochnikov, E1-36.

Kolchin, B. A. 1982. Hronologiya novgorodskih drevnostey. In: Kolchin, B. A., Yanin, V. L. (ed.). *Novgorodskiy sbornik*. Moskva: Nauka, s. 156-177.

Kozak, D. N., Pryshchepa, B. A., Voitiuk, O. P. 2014. Doslidzhennia serednovichnoho poselennia v urochyskhi Vysoky bereh bilia s. Khrinnyky. *Arkheolohichni doslidzhennia Lvivskoho universytetu*, 18, s. 280-302.

Kuchera, M. P. 1969. Pro odnu hrupu serednovichnoi keramiky na terytorii URSR. In: Bidzilia, V. I. (ed.). *Slovianorusski starozhytnosti*. Kyiv: Naukova dumka, s. 174-181.

Kuchera, M. P. 1986. Kерамика. In: Baran, V. D. (ed.). *Arheologiya Ukrainy SSR*. Kiev: Naukova dumka, 3, s. 446-452.

Kuchinko, M. M. 1987. *Zvit pro arkheolohichni doslidzhennia davnorusskoi arkheolohichnoi ekspeditsii Lutskoho pedinstytutu v zamku Liubarta v 1986 r.* Naukovyi arkhiv Lutskoho derzhavnogo istoriko-kulturnogo zapovidnyka «Stare misto», 77.

Litopys Ruskyi za Ipat'skym spyskom. 1989. Pereklav L. Makhnovets. Kyiv: Dnipro.

Makarova, T. I. 1965. Polivnaya keramika drevnego Liubecha. *Sovetskaya arheologiya*, 4, s. 230-237.

Makarova, T. I. 1967. *Polivnaya posuda: Iz istorii keramicheskogo importa i proizvodstva Drevnei Rusi*. Moskva: Nauka. Svod arheologicheskikh istochnikov, E1-38.

Malevskaia, M. V. 1984. *Отчет о работе Волынского отряда архитектурно-археологической экспедиции Ленинградского отделения Института археологии АН СССР в г. Луцке в 1983 г.* НА ІА НАНУ, 1983/113.

Malevskaia, M. V. 1986. *Отчет о работе Волынского отряда архитектурно-археологической экспедиции 1985 года. Раскопки церкви Ивана Богослова в Луцком замке*. НА ІА НАНУ, 1985/101.

Malevskaia-Malevich, M. V. 2005. *Керамика западнорусских городов 10—13 вв.* Sankt-Peterburg: Nestor-Istoriya.

Ovsiannikov, O. V., Peskova, A. A. 1982. Zamki y kluchiy iz raskopok Iziaslavlia. *Kratkiye soobshcheniya Instituta arheologii*, 171, s. 93-99.

Okshott, E. 2004. *Arheologiya oruzhiya. Ot bronzovogo veka do epohi Renessansa*. Per. s angl. M. K. Yakushinoy. Moskva: Tsentrpoligraf.

Pivovarov, S. 2003. Serednovichne ozbroiennia z horodyshcha 13 st. v Zelenii Lypi. *Arkheolohichni studii*, 2, s. 204-215.

Pivovarov, S. 2006. *Serednovichne naselennia mezhirichchia verkhnoho Prutu ta Serednoho Dnistra*. Chernivtsi: Zelena Bukovyna.

Pryshchepa, B. A. 2014. Arkheolohichna kolektsiia sloviano-russkoho chasu z rozkopok Ye. M. Plamenytskoi na Zamkovi Hori u Krementsi. In: Tolochko, P. P. (ed.). *Mista davnoi Rusi*. Zbirka naukovykh prats pam'iaty A. V. Kuzy. Kyiv: Starodavnii svit, s. 302-309.

Pryshchepa, B. A., Nikolchenko, Yu. M. 1996. *Litopysnyi Dorohobuzh v period Kyivskoi Rusi. Do istorii naselennia Zakhidnoi Volyni u 10—13 st.* Rivne: Derzhavno-redaktsiine vydavnytstvo.

Terskiy, S. 2001. Do problemy datuvannia arkheolohichnoho materialu periodu Halyt'sko-Volynskoi derzhavy. *Naukovi zapysky Lvivskoho istorichnoho muzeiu*, X, s. 130-158.

Terskyi, S. 2003. *Peresopnytsia. Kraieznavchyi narys*. Rivne: Azaliia.

Terskyi, S. 2006. *Luchesk 10—15 st.* Lviv: Lvivska politekhnika.

Terskyi, S. 2010. *Kniazhe misto Volodymyr*. Lviv: Lvivska politekhnika.

Shovkopliias, H. M. 1964. Znaky na drevnoruskomu posudi z Kyieva. *Arkheolohiia*, 17, s. 56-73.

Bardetskiy, A. 2012. New materials from the excavations of a multi-period settlement of Rovantsi, Hnidavska Hirka (Lutsk Raion, Volyn Oblast) in 2010. *Sprawozdania archeologiczne*, 64, s. 343-396.

A. B. Bardetskiy, B. A. Pryshchepa

THE PECULIARITIES OF VOLYN CERAMIC ASSEMBLAGES OF THE SECOND HALF OF THE 13th — FIRST HALF OF THE 14th CENTURIES IN HNIIDAVSKA HIRKA NEAR LUTSK

In the territory of the Halych-Volyn principality, the relevance of the study of monuments dating from time after the Mongol-Tatar pogroms in the middle of the 13th century is determined by their insignificant number, regional features and insufficiently developed chronology of various categories of things. The study of pottery remains an important task, since it is the most numerous group of findings during the research of the medieval settlements.

Interesting ceramic complexes of the second half of the 13th — the first half of the 14th centuries were found during the excavation of two dwellings in a settlement in Hnidavska Hirka near the village of Rovantsi in Lutsk district. The majority of the findings form by the fragments of pots; besides, there are also frying pans, bowls, pitchers, and large earthenware pots. Pots are divided into two groups. The first group belongs to the

type that appeared at the end of the 11th century and spread throughout Southern Rus in the 12th — first half of the 13th century. New trends that developed after the Mongol-Tatar pogroms are revealed in the features of the rim profiling and new techniques of ornamentation of pots of the second group. The outer edge of the rim is divided by a horizontal groove, and there is an ornament under the rim — a horizontal line of pressings. By analogy with Lutsk, Volodymyr-Volynskiy, and Peresopnytsia, they can be dated to the second half of the 13th—14th centuries. According to the ratio of the number of pots of both groups in each of the dwellings and dating of other findings, their chronology is defined as the middle — second half of the 13th century (dwelling 9) and the end of the 13th — first half of the 14th centuries (dwelling 1).

Keywords: Halych-Volyn principality, the second half of the 13th — the beginning of the 14th century, dwelling, ceramics, pot, ornament.

Одержано 21.05.2018

БАРДЕЦЬКИЙ Андрій Богданович, голова Ради, Міжрегіональна громадська наукова організація «Дубенський археологічний осередок», вул. Мирогощанська 67/42, Дубно, Рівненська область, 35604, Україна, bardeckyj@gmail.com.

BARDETSKYI Andrii Bogdanovych, head of the Council, Interregional PublicScientific Organization «Dubno Archaeological Center», Myrohoshchanska str. 67/42, Dubno, Rivne region, 35604, Ukraine, bardeckyj@gmail.com.

ПРИЩЕПА Богдан Анатолійович, кандидат історичних наук, доцент, Рівненський державний гуманітарний університет, вул. Степана Бандери 12, Рівне, 33000, Україна, rectorat@rdgu.uar.net.

PRYSHCHЕРА Bohdan Anatoliiovych, PhD, Associate Professor, Rivne State Humanitarian University, Stepana Bandery str. 12, Rivne, 33000, Ukraine, rectorat@rdgu.uar.net.