

О. В. Оногда

КОМПЛЕКС ІЗ ПОЛИВ'ЯНОЮ КЕРАМІКОЮ ДРУГОЇ ПОЛОВИНИ XV — ПЕРШОЇ ПОЛОВИНИ XVI ст. (за матеріалами розкопок старого Арсеналу в Києві)

До наукового обігу введено матеріали археологічних досліджень одного з об'єктів на території Старого Арсеналу. Розглядувана колекція кераміки вирізняється присутністю у ній виробів зі слідами виробничого браку.

Ключові слова: Київ, Старий Арсенал, XV—XVI ст., кераміка, полива, гончарне виробництво.

Дослідження на території Старого Арсеналу в Києві проводились впродовж 2005—2010 рр. Частина археологічних матеріалів, здобутих в їх результаті, вже введена в науковий обіг — переважно у вигляді окремих публікацій, присвячених різноманітним аспектам історії та матеріальної культури пізньосередньовічної та ранньомодерної доби, найповнішим з яких до сьогодні залишається спецвипуск «Лаврського альманаху» (ред. Кролевець 2008). Підсумкова публікація цих матеріалів чекає на свій час, адже без перебільшення можна стверджувати, що археологічний комплекс Старого Арсеналу є непересічною за масштабністю й цілісністю пам'яткою.

Метою даної публікації є оприлюднення даних про невелику, проте доволі цікаву частину колекції гончарних виробів, виявлених в об'єкті 12Б (тут і далі — за польовою нумерацією) розкопу II у внутрішньому подвір'ї будівлі Арсеналу у 2005 р. З-поміж широкого хронологічного спектру арсенальських знахідок ми звертаємось до відрізка XV—XVI ст. як до недостатньо репрезентованого для Києва, порівняно із давньоруськими матеріалами та яскравими комплексами XVII ст.

Попередня спроба систематизації гончарних виробів XIV—XVI ст. з досліджень у Старому Арсеналі вже здійснена авторкою (Оногда 2015). Разом із тим, матеріали цього часу пот-

ребують подальшого введення в науковий обіг. Нечисленна колекція керамічних виробів, що походить із заповнення об'єкта 12Б, є прикметною з огляду на морфологічні характеристики керамічних виробів другої половини XV — першої половини XVI ст. та наявність у ній фрагментів виробів зі слідами виробничого браку.

Об'єкт 12Б розташовувався у південній частині внутрішнього подвір'я будівлі Арсеналу впритул до залишків двох інших об'єктів — № 12 і 12А (рис. 1). Спершу всі вони фіксувались однією великою плямою аморфних обрисів. Після зняття верхнього шару із пізнім будівельним сміттям плями об'єктів диференціювались. З об'єкта 12 походила незначна колекція матеріалів XVII ст., а гумусоване заповнення об'єкта 12А не містило матеріалів. На рівні зачистки, у верхній частині гумусованого заповнення об'єктів, локалізувались три печі (№ 4, 6 і 8). Печі розміщувались по одній лінії, в напрямку північний захід — південний схід, на глибині бл. 1,4 м від сучасної поверхні та являли собою округлі плями перепаленої глини діаметром бл. 0,5—1,0 м. У межах печі 4 збереглась частина конструкції — цегляна викладка стінок та черинь. Неподалік зафіксовано залишки ще однієї печі — № 7 (рис. 2). Усі зазначені об'єкти значною мірою пошкоджені пізнішою будівельною діяльністю на ділянці.

Розглядуваний нами об'єкт 12Б являв собою заглиблену частину споруди, зверну він переважався вільсьма похованнями Вознесенського некрополю. Котлован споруди — видовженої форми, зі звуженням у центральній частині; кути орієнтовані за сторонами світу, розміри бл. 4,7 × 3,4 м, глибина долівки — бл. 2,4 м від рівня сучасної поверхні. На долівці зафіксовано ряд ямок округлої форми та заглиблень,

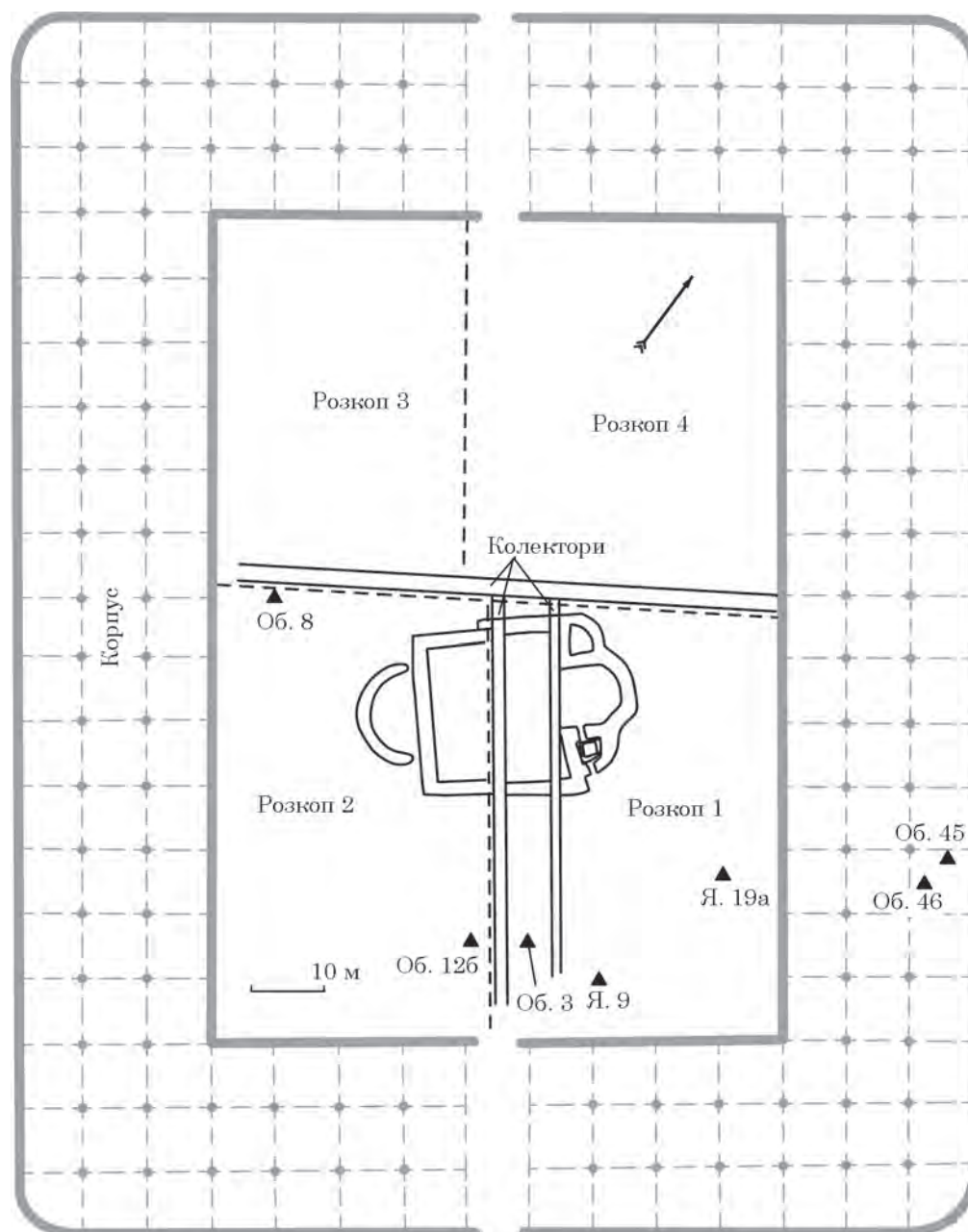


Рис. 1. Локалізація об'єктів із матеріалами другої половини XV — першої половини XVI ст. на території Старого Арсеналу

вірогідно — слідів від колод чи стовпів. Заповнення об'єкта — гумусований суглинок, в якому виявлено фрагменти кераміки, виробів з гутного скла, виробів з чорного металу та бронзи, кістки. Стратиграфічна й планіграфічна ситуація ділянки довкола об'єкта 12Б доволі складна, що цілком характерно і для решти території Старого Арсеналу. З огляду на це, при аналізі колекції знахідок із заповнення об'єкта було здійснено диференціацію виробів та відібрано матеріали другої половини XV — першої половини XVI ст.

У цілому колекція кераміки з об'єкта 12Б представлена фрагментами 324 виробів. До періоду другої половини XV — першої половини XVI ст. відносяться 193 уламки кераміки.

Саме вони є об'єктом аналізу даної публікації (надалі — «колекція»). Решта знахідок — гончарний посуд більш пізнього часу — найвірогідніше потрапив сюди в період активізації господарської та будівельної діяльності Вознесенського монастиря часів XVII ст.

Розглянемо детальніше вибірку гончарних виробів другої половини XV — першої половини XVI ст. Абсолютна більшість їх представлена фрагментами горщиків. Така ситуація — цілком типова для середньовічного та ранньомодерного виробництва й триває до початку XVII ст., відколи розвиток гончарного виробництва інтенсифікується, а формотворчі традиції урізноманітнюються (Омельченко, Тесленко, Чміль 1994, с. 11—16).

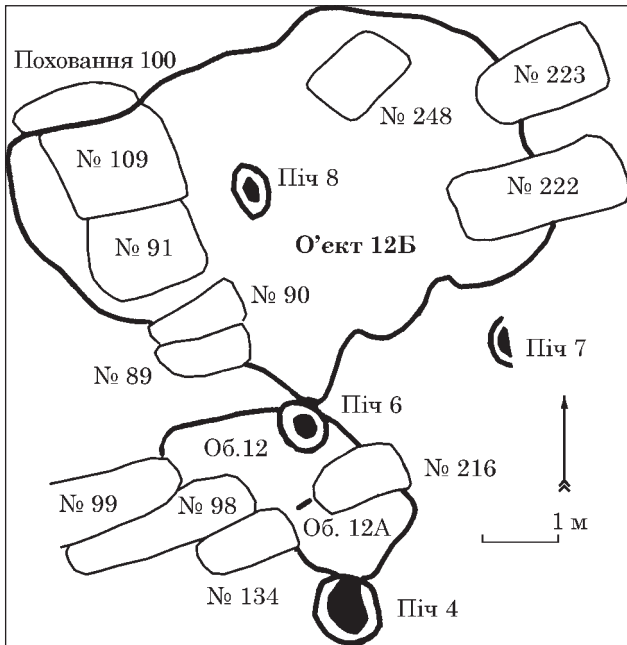


Рис. 2. Схема розташування об'єкта 12Б та суміжних об'єктів на рівні зачистки

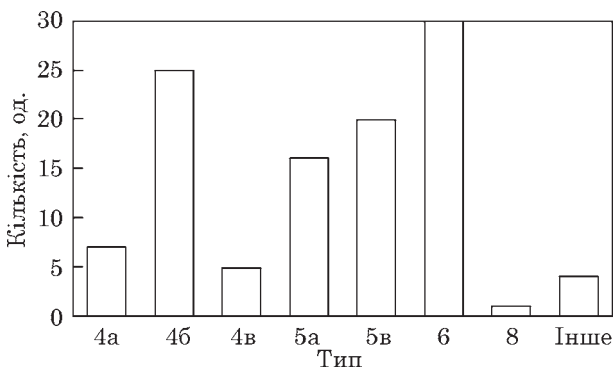


Рис. 3. Гістограма розподілу вінець горщиків за типами



Рис. 4. Вінець горщиків типу 6 — із защипами

Посудини, що реконструювались би до повного археологічного профілю, в колекції не зафіксовані. Хронологічно значущі частини горщиків представлені у такій кількості: верхніх частин (охоплюють вінець, шийку та плече до максимального розширення виробу) та фрагментів вінець — 108; придонних частин та фрагментів донець — 39. Окрім горщиків, за-



Рис. 5. Вінець горщиків типу 4б — масивні валикоподібні із канелюрою по внутрішній поверхні

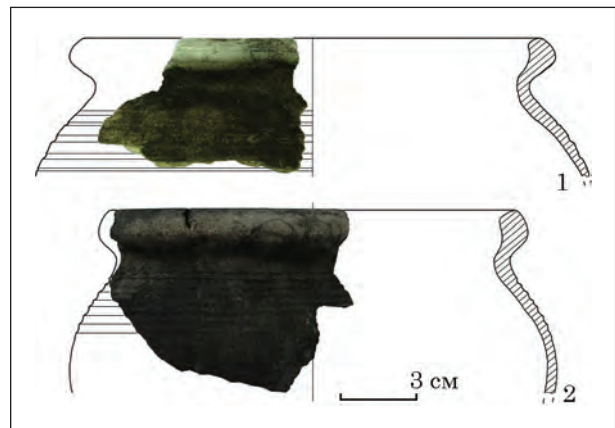


Рис. 6. Вінець горщиків типу 4а — масивні валикоподібні із округлою виїмкою по внутрішній поверхні

фіксовано одну пічну кахлю, 3 уламки вінець макітр, 39 фрагментів покриток, 3 придонні частини посудин невизначеної форми.

Вироби з колекції мають деякі спільні характеристики: черепок білого або різних відтінків сірого кольору (окрім 2 зразків «своєрідної групи», про які йтиметься нижче), випал у окисному середовищі, виготовлення посуду на швидкообертovому крузі прийомом витягування з одного шматка.

Разом із тим, в межах вибірки прослідковуються відмінності за деякими морфологічними параметрами. Традиційно, найбільш значущою є диференціація за особливостями профілювання вінець горщиків. Профілі представлені кількома типами валикоподібних, ромбоподібних, а також вінець із защипами (рис. 3). Домінують у колекції вінець із защипами — тип 6 (тут і далі — за авторською класифікацією: Оногда 2012, с. 7—8). Вони представлені 30

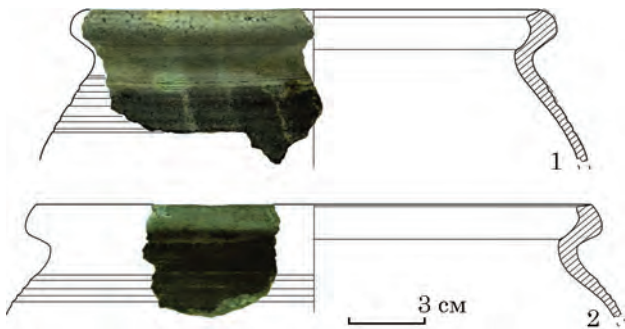


Рис. 7. Вінець горщиків типу 4в — масивні валикоподібні із зрізаним верхнім краєм та канелюрою

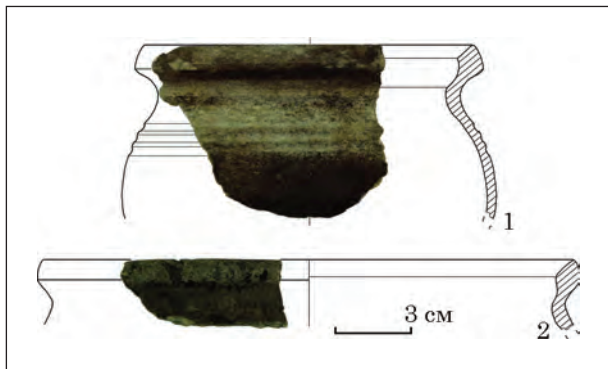


Рис. 8. Вінець горщиків типу 5а — ромбоподібні

зразками, або 28 % від загальної кількості вінець. Це характерні для розглядуваного часу вироби, що мають рельєфне оформлення зовнішньої поверхні вінець у вигляді зачіпів по верхньому та нижньому краю у два або навіть три ряди (рис. 4). Основа вінець — масивна, зсередини наявна глибока виїмка або канелюра. Значну частку (23 %) складають також масивні валикоподібні вінець із канелюрою по внутрішній поверхні — тип 4б (рис. 5). У меншій кількості (6 %) представлені масивні валикоподібні вінець із округлою виїмкою по внутрішньому краю — тип 4а (рис. 6) та валикоподібні вінець із зрізаним краєм та канелюрою (5 %) — тип 4в (рис. 7). Важливою для хронологічної атрибуції є наявність в колекції ромбоподібних вінець (15 %) — тип 5а (рис. 8), а також вінець валикоподібно-підтрикутної перетину (19 %) — тип 5в (рис. 9). Останні два типи є датуючим маркером верхньої межі розглядуваної вибірки. У колекції також є два зразки вінець із прямим краєм — «своєрідна група», тип 8 (рис. 10) та потовщеним краєм невизначеного типу.

Орнаментация присутня на 58 фрагментах горщиків (54 % від загальної кількості вінець). Зауважимо, що, у випадку кращої збереженості решти верхніх частин посудин, відсоток вочевидь був би вищим, адже на частині горщиків орнамент може не фіксуватись через збереженість тільки їх верхнього краю. В усіх випадках оздоблення представлене горизонтальним рифленням різного ступеню заглиблення по плечу (рис. 4—9).

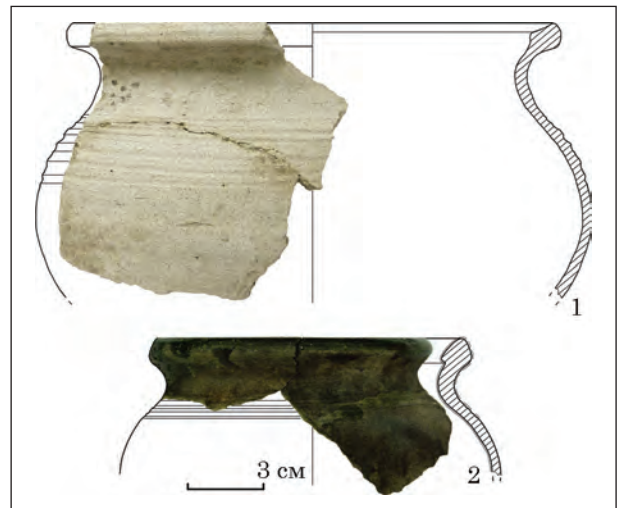


Рис. 9. Вінець горщиків типу 5в — валикоподібно-підтрикутні

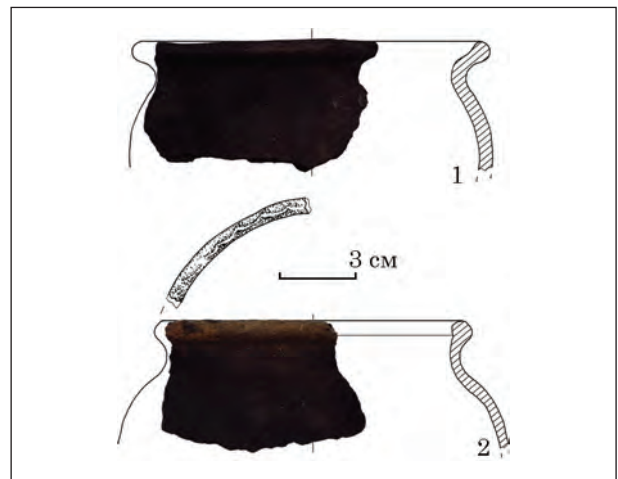


Рис. 10. Вінець горщиків типу 8 — прямі відігнуті

Два уламки посудин представляють «своєрідну» групу наддніпрянської кераміки (Оногда 2007). Один із них має потовщене округле в перетині вінець із хвилястим рельєфом по верхньому краю. Тісто сіро-червоного кольору, зі слюдянистими домішками (рис. 10: 2). Інший — із прямим відігнутих вінець, на внутрішній поверхні вінець є неглибока «поличка», шийка — коротка. Фрагмент виготовлений із тіста темно-сірого кольору з домішкою крупного піску та жорстви (рис. 10: 1).

Нижні частини горщиків представлені фрагментами денець, які мають сліди зрізування з круга, подекуди — виразні ротаційні сліди на внутрішній поверхні, що свідчить про виготовлення посуду на швидкооберттовому гончарному крузі (рис. 11).

Покришки репрезентовані уламками вінець із округлим загнутим всередину краєм. Є в колекції також фрагменти верхніх частин із ручкою або ж частини ручок округлої форми, що прикріплювались до покришок зверху. Вони мають сліди обрізки гончарним інструментом.

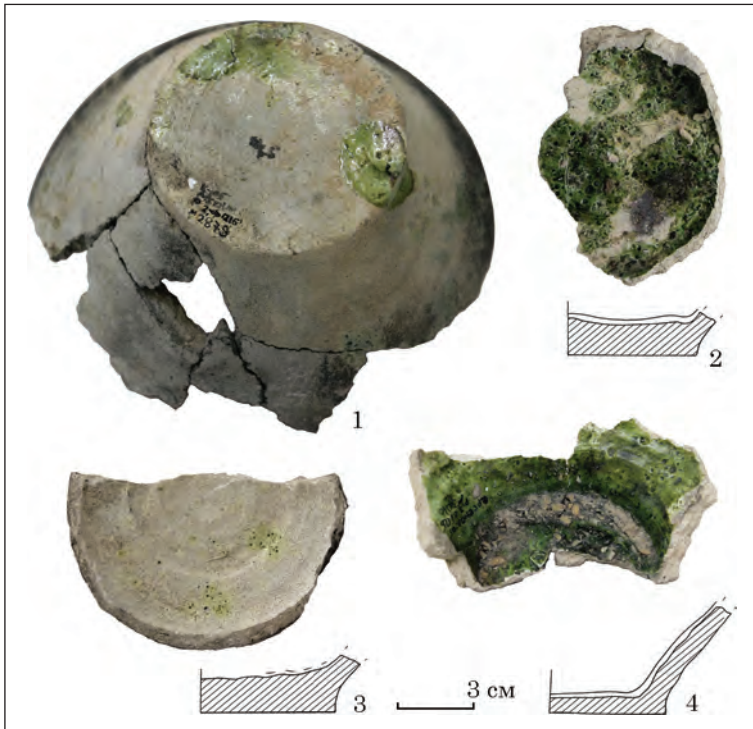


Рис. 11. Денця горщиків

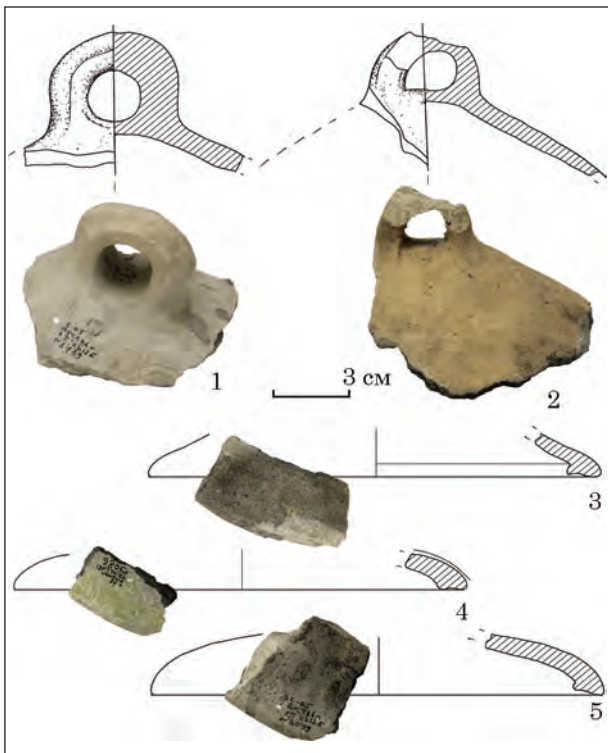


Рис. 12. Фрагменти покришок

Все це характерно для покришок XV—XVI ст. (рис. 12).

В колекції присутні фрагменти вінець макітр. На відміну від більш пізніх макітр XVII—XVIII ст., ці зразки мають потовщені Г-подібні вінця, вони не оздоблені (рис. 13).

Доволі цікавою є знахідка кахлі повного археологічного профілю. Кахля — коробчата, із лицевою частиною прямокутної форми та із рельєфним геометричним орнаментом у вигляді опуклих стовпчиків із кулясто розширеною центральною частиною (рис. 14). На поверхні виробу є кілька плям зеленої поливи. Аналогій кахлі на даному етапі не віднайдено. До розглядуваної вибірки кераміки другої половини XV — першої половини XVI ст. її включено з огляду на технологічні параметри: виріб виготовлений зі світлої, майже білої глини. Як і плями поливи, черепок знахідки виглядає подібним до решти виробів колекції. В подальшому хронологічна атрибуція цієї кахлі може бути уточнена.

Також серед знахідок, схожих на інші вироби колекції за технологічними параметрами, є фрагменти двох не атрибутованих за типом ужиткового призначення посудин. Одна з них представлена нижньою частиною посудини невеликого розміру, вкрита зеленою поливою по внутрішній та зовнішній поверхні. По краю денце має ряд заглиблень, які нагадують заціпи. Можливо, це частина посудини для пиття (рис. 15: 1). Інший виріб — уламок донної частини посудини прямокутної форми, вкритої зеленою поливою зовні та зсередини (рис. 15: 2). Ще один фрагмент вірогідно походить від світильника із двома плоскими чашечками (рис. 15: 3).

Розглядувана колекція привертає увагу з огляду на кількість полив'яних виробів та особливості покриття кераміки поливою. З-поміж вищеописаних знахідок усіх типів зафіксовано наявність поливи на 132 зразках (68 % від загальної кількості гончарних виробів колекції), вироби вкрито нею у різний спосіб. Зокрема, частина кераміки з колекції вкрита рівномірним шаром поливи — 24 фрагменти, або ж 12 % від загальної вибірки. На поверхні інших фрагментів наявні плями поливи або ж шар рівномірної поливи поєднується із пля-

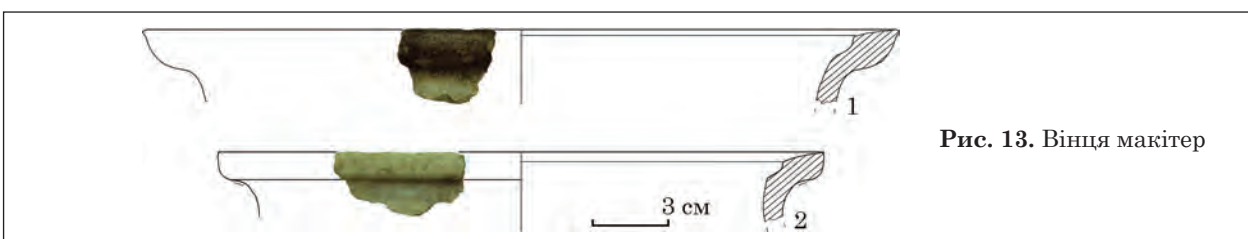


Рис. 13. Вінця макітер



Рис. 14. Кахля

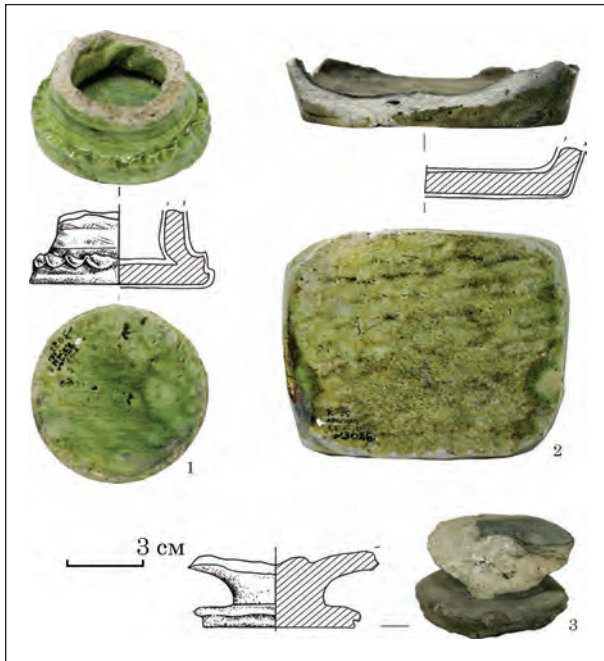


Рис. 15. Гончарні вироби різного ужиткового призначення

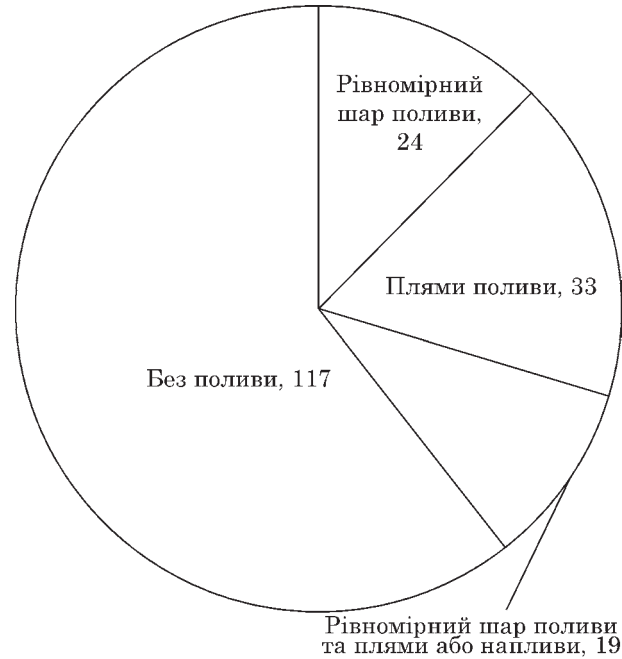


Рис. 16. Діаграма розподілу кераміки за наявністю шару поливи, од.

мами чи напливами поливи — 52 фрагменти (28 %) (рис. 16). Не вкрито поливою 117 виробів (близько 60 %). Уся полива зеленого кольору різних відтінків, переважно прозора, часто зі значною кількістю мікротріщин (рис. 17). Зпоміж усього масиву знахідок з інших господарсько-побутових об'єктів на території Старого Арсеналу подібних випадків накопичення кераміки, вкритої нерівномірним шаром поливи, не зафіксовано.

Хронологічна атрибуція розглядуваної колекції в межах другої половини XV — першої половини XVI ст. визначена на підставі аналогій, насамперед — з іншими об'єктами з території Арсеналу. В першу чергу йдеться про матеріали з об'єкта 3 розкопу I, який розташовувався південно-західніше, на відстані близько 5,0 м від об'єкта 12Б. Об'єкт 3 є комплексом умовно закритого типу, у його заповненні зафіксовано нумізматичні знахідки кінця XV — початку XVI ст. Попри синхронність із розглядуваною вибіркою, в об'єкті 3 дещо відмінний розподіл вінець за типами: домінують ромбоподібні — тип 5а, що складають 37 % від загальної кількості (тоді як в розглядуваній колекції

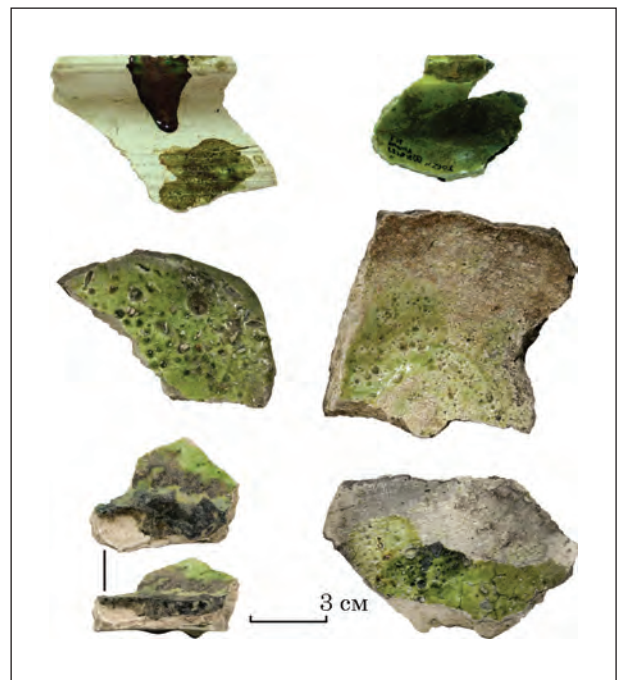


Рис. 17. Фрагменти виробів, вкритих нерівномірним шаром поливи

їх 15 %), меншою мірою представлені вінця із защипами — тип 6 (25 %, в колекції — 28 %), та валикоподібно-підтрикутні із напливом на внутрішню поверхню — тип 5в (14 %, в колекції — 19 %). Окрім цього, схожий набір кераміки походить іще з 5 комплексів відкритого типу на території Старого Арсеналу. Аналогії відомі також за матеріалами розкопок інших об'єктів як у Києві, так і на суміжних територіях (Оногда 2015, с. 148—151).

Вкотре зазначимо, що попри схожість складу синхронних колекцій за морфологічними особливостями, характером використаного тіста та технологією виготовлення на крузі, розглядувана колекція відрізняється наявністю виробів із плямами або напливами поливи. Вважається, що сліди затікання, спікання поливи можуть бути ознакою виробничого браку, що виникав під час підготовки до випалу, чи в процесі випалу керамічних форм. Скупчення значної кількості браку може бути одним зі свідчень на користь локалізації виробничого гончарського осередку: або у безпосередній близькості до об'єкта, або неподалік (в останньому випадку котлован споруди міг використовуватися як звалище для неліквідної гончарної продукції). Наскільки значною є кількість посудин, що можуть асоціюватися із виробничим браком, встановити навряд чи можливо, адже це — суб'єктивна характеристика колекції.

Іншими ознаками розміщення виробничого осередку в безпосередній близькості до об'єкта могли б бути: залишки горнів для випалу або їх конструктивних елементів; сліди використання палих матеріалів; конструктивні елементи будівель або тимчасових споруд, в яких функціонувало гончарне виробництво; видимі сліди підготовки та використання сировини; гончарське обладнання та залишки інструментів (Archaeological... 2015, р. 34—46). Але жодної з цих ознак під час археологічних досліджень Арсеналу не було зафіксовано. Разом із тим нагадаємо, що пляма об'єкта 12Б перерізалась залишком печі, а в безпосередній близькості розміщувались іще три печі. На жаль, робити припущення щодо функціонального зв'язку цих печей із залишками споруди не є можливим з огляду на вкрай високий рівень порушеності культурного шару. Печі конструктивно не є горнами, вони невеликих розмірів (до 1,0 м в діаметрі). Принагідно зауважимо, що пізньосередньовічні горни донедавна майже не були відомі українській археології¹. Унікальною є

знахідка горна XV ст. на Волині, що мав «класичну» двокамерну конструкцію із топковою камерою та камерою для розміщення виробів із перегородкою між ними, що мала продухи (Панишко 2015). У цілому можливо припустити функціонування ділянки з об'єктом 12Б та печами як виробничого комплексу, але це припущення потребує більш вагомих доказів. Пізнавальні можливості колекції керамічних виробів також можуть значно зрости, але за умови віднайдення можливості проведення досліджень за допомогою природничих методів.

Таким чином, публікація цієї колекції продовжує введення до наукового обігу матеріалів дослідження території Старого Арсеналу. Припущення про наявність виробничого осередку у безпосередній близькості до місцезнаходження об'єкта 12Б, з якого вона походить, є гіпотетичним. Наголосимо, що до сьогодні археологічні дані, які свідчили б про способи гончарного виробництва у період другої половини XV — першої половини XVI ст., майже відсутні. Історія розвитку гончарства у пізньосередньовічний та ранньомодерний час потребує подальшого вивчення.

ЛІТЕРАТУРА

Кролевец, С. П. (ред.). 2008. *Печерська фортеця та київський арсенал: нові дослідження*. Київ: НКП ІКЗ. Лаврський альманах, 21, спецвип. 8.

Омельченко, Ю. А., Тесленко, І. В., Чміль, Л. В. 1994. *Українська наддніпрянська кераміка XIV—XVIII ст. (методичні рекомендації)*. Київ.

Оногда, О. В. 2007. До питання про своєрідну групу кераміки післямонгольського часу. В: Брюховецький, В. С. (ред.). *Magisterium*. Київ: Києво-Могилянська академія, с. 70-74.

Оногда, О. В. 2012. *Кераміка Середньої Наддніпряниці другої половини XIII—XV ст.* Автореферат дисертації канд. іст. наук. ІА НАНУ.

Оногда, О. В. 2015. Гончарний посуд XIV—XVI ст. з розкопок на території Старого київського арсеналу. *Болховітіновський щорічник 2013/2014*, с. 137-152.

Панишко, С. Д. 2015. Гончарне горно литовського періоду із Жидичина на Волині. *Наукові студії*, 8: Давні майстерні та виробництво у Вісло-Дніпровському регіоні, с. 375-386.

Archaeological and Historic Pottery Production Sites. Guidelines for Best Practice (online). 2015. London: Historic England. Available at: <https://content.historicengland.org.uk/images-books/publications/archaeological-and-historic-pottery-production-sites/heag019-pottery-production-sites.pdf> (Accessed 25 April 2018).

REFERENCES

Krolevets, S. P. (ed.). 2008. *Pecherska fortetsia ta kyivskiy arsenal: novi doslidzhennia*. Kyiv: NKP IKZ. Lavrskiy almanakh, 21, spetsvyp. 8.

Omelchenko, Yu. A., Teslenko, I. V., Chmil, L. V. 1994. *Ukrainska naddnyprianska keramika XIV—XVIII st. (metodychni rekomendatsii)*. Kyiv.

Onohda, O. V. 2007. Do pytannia pro svoieridnu hrupu keramiki pisljamonholskoho chasu. In: Briukhovetskyi, V. S. (ed.). *Magisterium*. Kyiv: Kyievo-Mohylianska akademiia, s. 70-74.

1. З приємністю додаємо, що до цього збірника увійшла інформація про виявлення ще двох пізньосередньовічних горнів, про які йдеться в статтях: Старенький, І. О., Болтанюк, П. А., Левінзон, С. Ю. Керамічний комплекс з гончарного горна середини XV — початку XVI ст. з Кам'янка-Подільського; Ільків, М. В., Калініченко, В. А., Пивоваров, С. В. Горн кінця XV — початку XVI ст. із старої частини м. Чернівців

Onohda, O. V. 2012. *Keramika Serednoi Naddnyprianshchyny drugoi polovyny XIII—XV st.* Avtoreferat dysertatsii kand. ist. nauk. IA NANU.

Onohda, O. V. 2015. Honcharnyi posud XIV—XVI st. z rozkopok na terytorii Staroho kyivskoho arsenalu. *Bolkhovitinovskiy shchorichnyk 2013/2014*, s. 137-152.

Panyshko, S. D. 2015. Honcharne horno lytovskoho periodu iz Zhydychna na Volyni. *Naukovi studii*, 8: Davni maisterni ta vyrobnytstvo u Vislo-Dniprovskomu rehioni, s. 375-386.

Archaeological and Historic Pottery Production Sites. Guidelines for Best Practice (online). 2015. London: Historic England. Available at: <https://content.historicengland.org.uk/images-books/publications/archaeological-and-historic-pottery-production-sites/heag019-pottery-production-sites.pdf> (Accessed 25 April 2018).

O. V. Onohda

**ARCHAEOLOGICAL COMPLEX WITH
GLAZED POTTERY OF THE SECOND
HALF OF THE 15th — FIRST HALF
OF THE 16th CENTURIES (based on
materials of the Kyiv Old Arsenal
excavations)**

The paper introduces further materials of the Old Arsenal archaeological research. Ceramics from the object 12B of dig II in Arsenal inner yard were chosen for analysis. The author examined the pottery set and

concluded it to be quite typical for the second half of the 15th — first half of the 16th centuries, due to its morphological and technological characteristics. The majority of vessels are pots with rims of various types. Other forms are represented rarely; among them are lid and makitra fragments. A tile of an interesting type also comes from the object. However, ceramics collection of the considered complex differs from other Arsenal objects by the presence of pottery fragments with glaze traces and stains. All glaze was transparent and green of different shades. Massive thick layers of it are found on some of the pottery fragments surfaces. Such features are considered to be signs of production waste. It is assumed that a pottery production site might have been localized nearby Arsenal area. As far as there were no other evident traces of production activities, such assumption is a draft of conclusion.

Keywords: Kyiv, Old Arsenal, 15th—16th centuries, ceramics, glaze, pottery production.

Одержано 17.05.2018

ОНОГДА Олена Вікторівна, кандидатка історичних наук, провідна наукова співробітниця, НКММК «Мистецький Арсенал», вул. Лаврська, 10—12, м. Київ, 01010, Україна, oonogda@gmail.com.

ОНОГДА Olena Viktorivna, PhD, leading research fellow, NACMC «Mystetskyi arsenal», Lavrska str., 10—12, Kyiv, 01010, Ukraine, oonogda@gmail.com.