

О. О. Білинський

ГОРОДИЩА СКІФСЬКОГО ЧАСУ В ДНІПРОВСЬКОМУ ЛІВОБЕРЕЖНОМУ ЛІСОСТЕПУ: ЗАГАЛЬНА ХАРАКТЕРИСТИКА, КАТАЛОГ, ТИПОЛОГІЯ

У роботі подається загальна характеристика городищ скіфського часу на території Лівобережжя. Розглядаються причини будівництва городищ та їх конструктивні особливості, пропонується варіант типології укріплень. У кінці додається каталог відомих пам'яток.

Ключові слова: *городище, скіфський час, типологія, каталог.*

Початок ранньої залізної доби на території Північного Причорномор'я був часом великих змін. Поява кочовиків у степах докорінно змінила господарство та життя місцевого населення. У цей же час остаточно занепадають великі культурні об'єднання доби бронзи, а поява нової потужної військової сили спричинила рух населення та утворення нових суспільств.

Хоча перші укріплені поселення на території Східної Європи почали з'являтися ще за доби енеоліту та бронзи (Збенович 1975; Братченко 2006, с. 231), розквіт фортифікаційного будівництва на цих територіях припадає на добу фінальної бронзи — раннього заліза і пов'язаний з чорноліською культурою.

Ключова відмінність між городищами доби бронзи та чорноліської культури полягає у належності до різних фортифікаційних традицій. Впродовж доби бронзи у Центральній Європі виділяється дві традиції побудови оборонних споруд. Характерною рисою першої (Егейської) є циклопічна кладка, масивні кам'яні стіни та комплекси цитаделей. Камінь був основним матеріалом будівництва. Інша традиція — місцева, центральноєвропейська — починається з неоліту. Її особливостями було використання ґрунту та дерева (Alusik 2012, р. 22), за потреби додаткового укріплення будували передграддя.

© О. О. БІЛИНСЬКИЙ, 2018

Відмінність між традиціями простежується й у кількості пам'яток. У першому випадку — це одиничні городища, що мали надзвичайний економічний та соціальний статус. Укріплення центральноєвропейської традиції будували масово і групами. Особливі за соціально-економічним статусом пам'ятки вирізнялися хіба більшими розмірами. Саме до другої фортифікаційної традиції належать городища чорноліської культури та скіфського часу.

ПРИЧИНИ ПОЯВИ ГОРОДИЩ

Причини появи городищ дослідники бачили по-різному. У європейській історіографії побудують дві основні тенденції у поясненні причин будівництва та функцій городищ на території Центральної Європи. У першому випадку укріплені поселення трактують як маніфестацію широкомасштабних військових конфліктів. Найвідомішим прикладом для чорноліської культури є так звана киммерійська загроза, яка, на думку дослідників, спровокувала ланцюгову реакцію будівництва городищ зі сходу на захід, від Північного Причорномор'я аж до Франції (Chochorowski 1993). Втім, зовнішня загроза цілком може бути лише одним із факторів. Прихильники версії ендемічних воєн бронзової доби вважають укріплення природним та універсальним наслідком тривалої військової напруги у час, коли конфлікти відбувалися навіть між сусідніми поселеннями. Проте який підхід складно застосувати до пам'яток лісо-stepу, оскільки він не пояснює ані чому городища стали масовими саме у цей час, ані їхнього розташування, тому що ці укріплення будували не в усьому ареалі чорноліської культури, а лише в басейні р. Тясмин та у верхів'ях р. Інгулець.

В іншій версії увага дослідників зосереджена на соціально-економічній ролі поселень. Існують ідеї, що це були резиденції певних привілейованих груп населення (Przybyła, Skoneczna, Vitoš 2012, p. 248) та місця торговельно-обмінних процесів і металургійного виробництва. На це вказують концентрація імпортованих товарів на таких поселеннях та їх розташування поряд з ймовірними маршрутами торговельних шляхів.

Також існує погляд на появу фортифікаційних елементів у центральноєвропейському середовищі як на культурний тренд (Alusik 2012, p. 20), пов'язаний із середземноморськими впливами. Втім, про суттєву різницю між ними і про конструктивні особливості центральноєвропейських укріплень вже йшла мова. Слід також брати до уваги теорію символічного впорядкування природного середовища, його розмежування на внутрішній — зовнішній та свій — чужий, що, на думку не лише археологів, а й антропологів, було характерно для первісних суспільств. Проте тут важливо відрізнити первинні причини появи городищ та комплекс функцій, які вони могли зрештою виконувати, що може включати в себе усе вищезгадане.

Немає сумнівів, що населення скіфського часу в лісостепу продовжило фортифікаційні традиції чорноліської культури без суттєвих змін. Більшість дослідників погоджується, що землеробське населення цього періоду пов'язане своїм походженням із чорноліською культурою. На спільність фортифікаційної традиції вказує загальна подібність топографії, облаштування та принципів будівництва укріплень, використання однакових матеріалів та конструктивних рішень. Також існують пам'ятки, які виникли на жаботинському етапі та безперервно використовувалися вже у скіфський час (Смирнова 1996). Отже, всі описані вище фактори, пов'язані із появою та призначенням городищ, можуть застосовуватися і до пам'яток скіфського часу.

ІСТОРІЯ ДОСЛІДЖЕННЯ ПАМ'ЯТОК

Вивчення городищ скіфського часу на Дніпровському лівобережжі почалося майже 200 років тому. Перші дослідження мали на меті збір даних та розкопки найбільш визначних пам'яток. Перші каталоги пам'яток археології з'явилися у Археологічних картах губерній (Багалеї 1905) та зборах за анкетами (Самоквасов 1873). У середині ХХ ст. масштабну розвідку на Лівобережжі провів І. І. Ляпушкін. Результатом його роботи став каталог із понад 120 пам'яток скіфського часу Дніпровського лісостепоного лівобережжя, більшість з яких була особисто обстежена дослідником (Ляпушкін 1961). У другій половині ХХ ст. вийшли друком праці, присвячені окремим локальним варіантам пам'яток скіфського часу,

де дослідники приводили карти пам'яток та характеризували їх у межах локального варіанту (Шрамко 1962а; Ковпаненко 1967; Ильинская 1968b). Підсумок цим дослідженням підвела А. О. Моруженко, яка запропонувала варіант класифікації городищ (Моруженко 1985).

Дослідження останніх десятиліть довели наявність у лісостепу двох різних за походженням груп населення. Одна з них — скіфи-кочовики, інша — місцеве землеробське населення, яке пов'язане своїм походженням із попередніми культурами доби бронзи. У ранньоскіфський період кочовики проживали або, як мінімум, регулярно перебували поруч із землеробським населенням у лісостепу, займаючи степові ділянки на вододілах великих річок Лівобережжя (Бессонова 1999). Пізніше більшість пам'яток, які вказують на присутність кочовиків, стала фіксуватися у степу. Традиція будівництва городищ належить виключно місцевому населенню. Досить привабливим виглядає припущення про необхідність спорудження городищ для захисту від скіфів-кочовиків, проте однозначно стверджувати це досить складно. Хоча динаміка росту населення та ареал, який займали місцеві землероби, очевидно, залежали від військових акцій кочовиків, більшість городищ та відкритих поселень все ж не мають слідів руйнування. Там, де ці сліди фіксуються, вони не викликають особливих сумнівів у причетності саме скіфів-кочовиків до руйнування пам'яток: Трахтемирівське городище (Фіалко Болтрик 2003), Григорівське городище (Гуцал 2000), Вічіна¹ (Chochorowski 2014, p. 32—36), Смоленіце (Dušek, Dušek 1984; 1995). Крім того, початок ранньої залізної доби став періодом будівництва городищ не лише на теренах «скіфської ойкумени», але і у всій Східній Європі. Тут з'являються так звані городищенські культури, більшість пам'яток яких представлена укріпленими поселеннями — юхнівська, д'яківська, городецька, ананьїнська, штрихованої кераміки. Отже, не можна однозначно стверджувати, що причиною будівництва укріплених поселень була наявність кочовиків, проте у порівнянні з городищами перерахованих вище культур пам'ятки лісостепу в основному мають більші розміри, що якраз може бути відображенням конфліктів саме з кочовиками.

ЗАГАЛЬНА ХАРАКТЕРИСТИКА ГОРОДИЩ ТА МІРКУВАННЯ ПРО ПІДСТАВИ ДЛЯ ТИПОЛОГІЇ

Ландшафтні особливості регіону широко застосовували в фортифікаційному будівництві. Пам'ятки виникали на високих корінних берегах річок або високих терасах. Більшість укріп-

1. Тут та далі у тексті іншомовні власні назви, які не мають сталої традиції перекладу, подаються у фонетичній транслітерації.

лень розташовані у місцях із природнім захистом з кількох боків: мисах, виступах, поворотах корінного берегу або високих терас. Причому, використання ярів було не допоміжним засобом для фортифікації, а скоріше основним. Про це говорить відсутність валів з природньо захищених сторін на більшості пам'яток у той час, як ділянка з'єднання мису із плато укріплювалася кількома лініями валів. На це вказує і наявність ескарпів на недостатньо крутих схилах. Проте, слід відзначити також існування пам'яток, які будувалися у описаних вище геоморфологічних умовах, але при цьому мали круговий вал (Іванівське 1, Баранівське), який не надто вписувався у сусідні схили, використовуючи їх як ускладнюючий фактор для нападників, аби дістатися до основної оборонної лінії. Ескарпи перетворювали і без того досить круті схили ярів у майже сторчові. Виключення представлені городищами, які виникли на місцях відкритих поселень із високою топографією за потреби укріплення останніх (Люботинське городище). Цікаво відзначити, що більшість городищ виникала не безпосередньо на берегах великих річок, а віддалено від основного русла на кілька кілометрів або на невеликих притоках. Ті, що все ж будувалися в долині великої річки, тяжіють до обводнених балок, ярів або невеликих струмків, які виступали джерелами води. Інколи джерела води знаходилися безпосередньо на території пам'ятки і представлені криницями (Коломацьке, Східне Більське) (Радзиевская 1981). В інших випадках додатково захищалися підступи до води або невелика річка була взагалі вписана у фортифікаційний комплекс, як от на Немирівському городищі в басейні Бугу.

За призначенням городища скіфського часу поділяють на: центри заселеної округи (економічні, адміністративні, ремісничі, які потребували захисту); городища-сховища (переважно невеликі за площею, із слабо насиченим або взагалі відсутнім культурним шаром, які використовувалися як сховища для населення сусідніх відкритих поселень у моменти небезпеки); загоны для худоби (досить значні за розмірами, із слабо насиченим або відсутнім культурним шаром, які пов'язують із потребами кочовиків утримувати худобу взимку поруч із запасами сіна (Медведев 1999, с. 62; Гречко 2010, с. 28). Проте слід відзначити, що існування останніх двох типів не підтверджено остаточно, оскільки тонкий або відсутній культурний шар на пам'ятках може пояснюватися багатьма причинами. До того ж, такі пам'ятки рідко досліджували великими площами, що не дає можливості говорити щось конкретне про їх функціонування (Крютченко 2014, с. 25—26; 2017b). Унікальним прикладом є городище Кузіна Гора. Значний виробничий реманент, виявлений на пам'ятці; велика кількість ливарних форм, у яких виготовлялися вироби, ха-

рактерні і для лісостепу скіфського часу, і для лісової смуги; відсутність слідів вогнищ, господарських ям та вкрай мала насиченість шару органічними рештками (Алихова 1962) дають підстави припускати, що городище використовувалося як майстерня, а не стаціонарний населений пункт.

Найбільш повна спроба узагальнення даних про городища скіфського часу на Лівобережжі та спосіб їх класифікації був запропонований А. О. Моруженко. Дослідниця розробила розгалужену класифікацію пам'яток, яка включає в себе конструктивні особливості укріплення (рішення у спорудженні валу та рову), наявність та потужність валів, систему в'їздів та площ пам'яток, і топографію (Моруженко 1985). Деяко спрощену систему, адаптовану до пам'яток Подоння, розробив О. О. Шевченко (2010). В обох варіантах класифікацій належність пам'ятки до того чи іншого типу визначає наявність укріплень з боку схилу та загальна кількість валів і передградь. Тобто, з урахуванням кількісних показників, у одній групі опиняються різні за призначенням, причиною виникнення та конструкцією передграддя. Такі системи підходять для узагальнення пам'яток вченими, проте не відображають призначення тих чи інших конструктивних рішень та не мають зв'язку з функціями городищ.

Конструктивною особливістю городищ раннього залізного віку є наявність на багатьох пам'ятках передградь. У літературі переважає думка, що вони будувалися з метою розширення території пам'ятки, але докладний розгляд планів городищ нашоє часу дає думку, що в деяких випадках передграддя були частиною фортифікаційного ансамблю і виникали одразу, або як мінімум виконували не лише функцію розширення площі. На багатьох пам'ятках, де наявні передграддя, переважно в кінці мису або на найбільш захищеній ділянці городища знаходилося основне укріплення, підступи до якого захищали окремі лінії укріплень, які кілька разів перерізали мис від одного краю до іншого. У такому випадку кожне з передградь було окремою фортифікаційною лінією, яку можна було захищати почергово, по мірі просування нападників до основного укріплення. До такого типу належать, наприклад, городища Зарічне та Вікторове (Барвінкова Гора). На будівництво передградь з метою розширення житлового простору пам'ятки опосередковано вказує місце спорудження валу. Так, наприклад, на городищі Караван передграддя збудовано не у найвужчому місці між двома схилами ярів, а охоплює велику територію, співставну за розмірами із основним укріпленням. Про потребу розширення говорить і наявність поруч із багатьма городищами відкритих поселень, які існували безпосередньо за валом городища.

Іншу ситуацію спостерігаємо на пам'ятках, де є центральний двір, оточений передграддя-

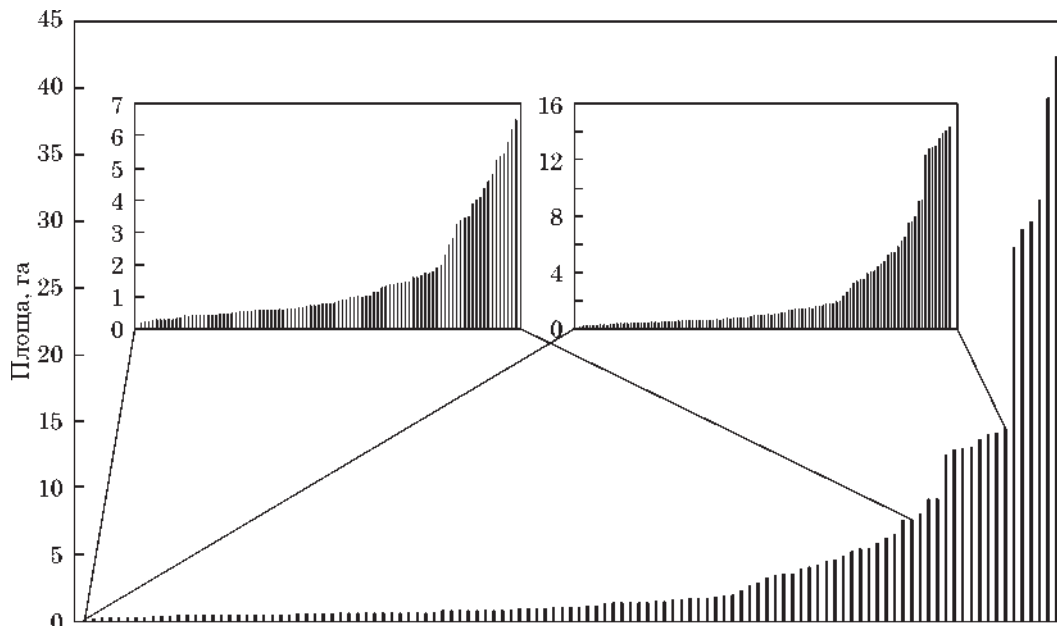


Рис. 1. Площі городищ скіфського часу у Дніпровському лісостеповому лівобережжі. Площі городищ-гігантів не подаються

ми. Розміри центрального укріплення набагато перевищують розміри передградь, переважно навіть їх сумарну площу. Якщо у першому випадку кожне з передградь виступало окремою оборонною лінією і їх можна було захищати по чергово, то у другому — передграддя разом із основним укріпленням складають цілісний комплекс, який, ймовірно, будувався одночасно. Якщо звернутися до планів подібних городищ, таких як Сосонка 1 або Токарі, бачимо, що на цих укріпленнях передграддя розташовані таким чином, що, захопивши одне з них, нападники одразу мали безпосередній доступ до центрального двору. Така конструкція наштовхує на думку, що тут передграддя будувалися із метою додаткового укріплення центральної частини городища. До того ж, площі центральних укріплень тут досить значні, що ставить під сумнів потребу розширення житлового простору пам'ятки. Також слід зауважити, що багато дослідників відзначали слабку насиченість або відсутність культурного шару в центральних частинах основних укріплень, пояснюючи це тим, що тут міг знаходитися загін для худоби або місця зібрання мешканців за аналогією із трипільськими пам'ятками. Цей факт ще раз ставить під сумнів потребу додаткового розширення житлової площі. Також на цілісність ансамблю з центрального укріплення та передградь у цьому випадку вказує топографія пам'яток. Так, на прикладі описаних вище городищ можна бачити, що всі передграддя вписані у рельєф, а отже скоріше виконували функцію захисту найбільш вразливих ділянок центрального укріплення (переважно через похилість схилу з цього боку). Як ще один аргумент можна навести наявність невеликих за площею передградь (Сосонка 1, Кам'янка),

використання яких виглядає ефективним виключно з військовою метою.

Хоча передграддя у вигляді послідовних оборонних ліній та окремих укріплень, які приликають до валу, представляють різні типи, однозначно встановити чи вони виконували військову функцію, чи будувалися із метою розширення площі складно. Припущення про це можна робити з огляду на положення передградь та їх площу. Так, великі за площею передграддя, які будувалися з напільного боку, як на Книшівському та Коломацькому городищах, можна віднести до тих, які в першу чергу розширювали площу. Передграддя городищ Сосонка 1, Кам'янка або Токарі виглядають як такі, що були вписані в рельєф, прикриваючи найбільш вразливі ділянки основного укріплення, що наштовхує на думку про їх, в першу чергу, військове призначення. Що стосується послідовних укріплених ліній, то, крім традиційної насиченості культурного шару, факторами, які визначають призначення конструкцій, можуть виступати розмір та розміщення передграддя. Передграддя збудовані, перш за все, із військовою метою будуть менших розмірів та їх лінії укріплень будуть розташовані ближче до основного укріплення. Всі наведені вище міркування поки лишаються лише припущеннями та потребують підтвердження в ході стаціонарних досліджень.

Окрему групу складають городища з кільцевим валом. Це в першу чергу городища-гіганти, два з яких розташовані на території Лівобережного лісостепу — Більське та Басівське. Характерною рисою таких пам'яток є значні розміри (понад 150 га). Вони мають довгий вал, що оточує значну площу, на якій знаходяться окремі невеликі укріплення — по три на обох городи-

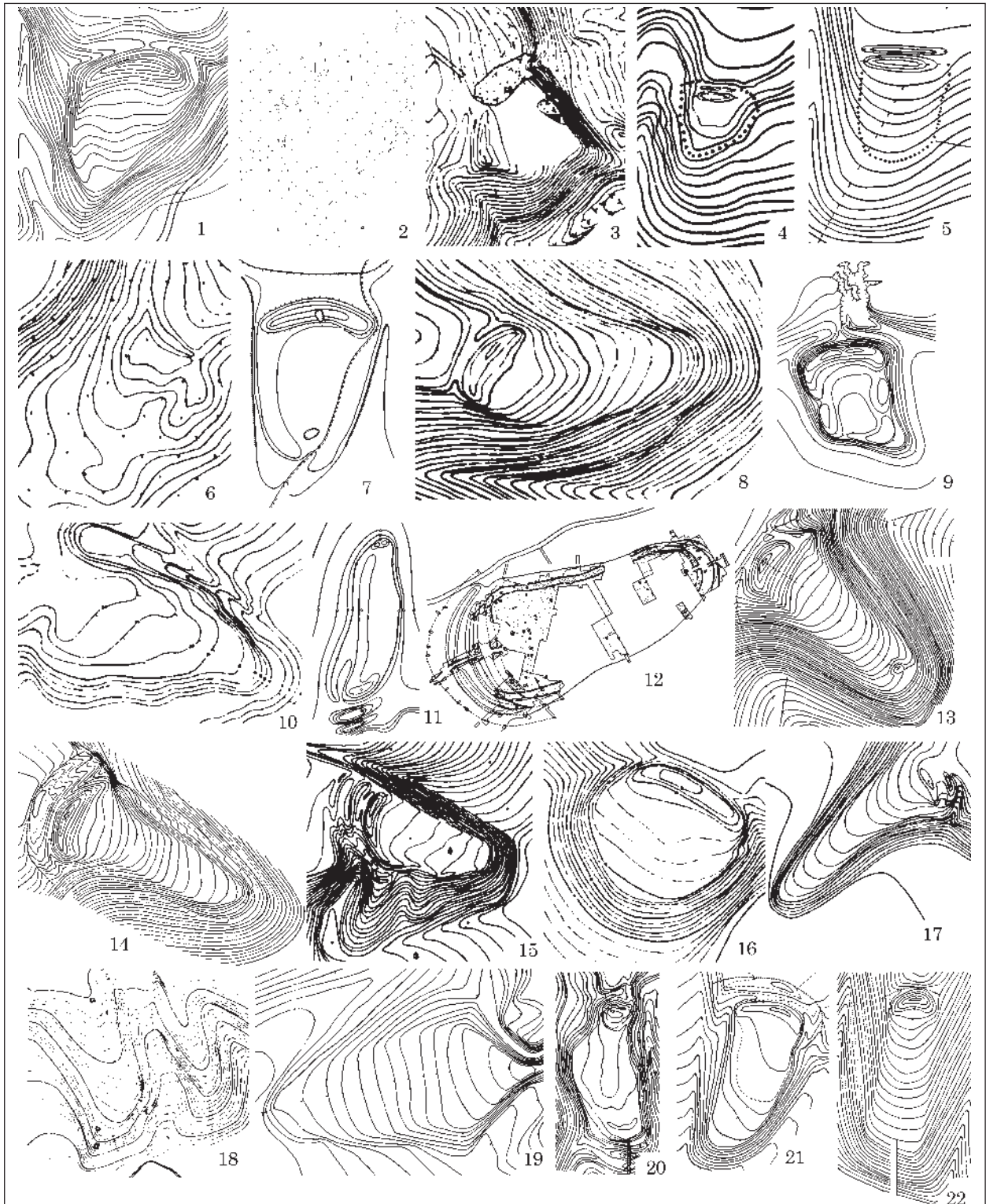


Рис. 2. Плани городищ у басейні Сейму: 1 — Ратское; 2 — Переверзево 2; 3 — Переверзево 1; 4 — Мешково 1; 5 — Мешково 2; 6 — Глебово; 7 — Шуклінка; 8 — Нартово; 9 — Ліпіно; 10 — Биканово; 11 — Плаксіно; 12 — Кузіна Гора; 13 — Погореловка 1; 14 — Погореловка 2; 15 — Юр'євка; 16 — Котлево; 17 — Тураєвка 1; 18 — Тураєвка 2; 19 — Соловійовка; 20 — Маріца; 21 — Шатохіно; 22 — Ратманово 2

щах. За своєю площею вони цілком могли бути окремими городищами, які на певному етапі об'єднали суцільним валом навколо. Така ситуація простежена на Більському городищі та може бути екстрапольована на Басівське та інші городища-гіганти. Отже, тут для посилен-

ня укріплень використовували іншу технологію — кільцевий вал, що об'єднував кілька окремих укріплень.

Інакша ситуація з малими городищами. Більшість з них влаштована на вузьких мисах, виступах корінних берегів або останніх терас і

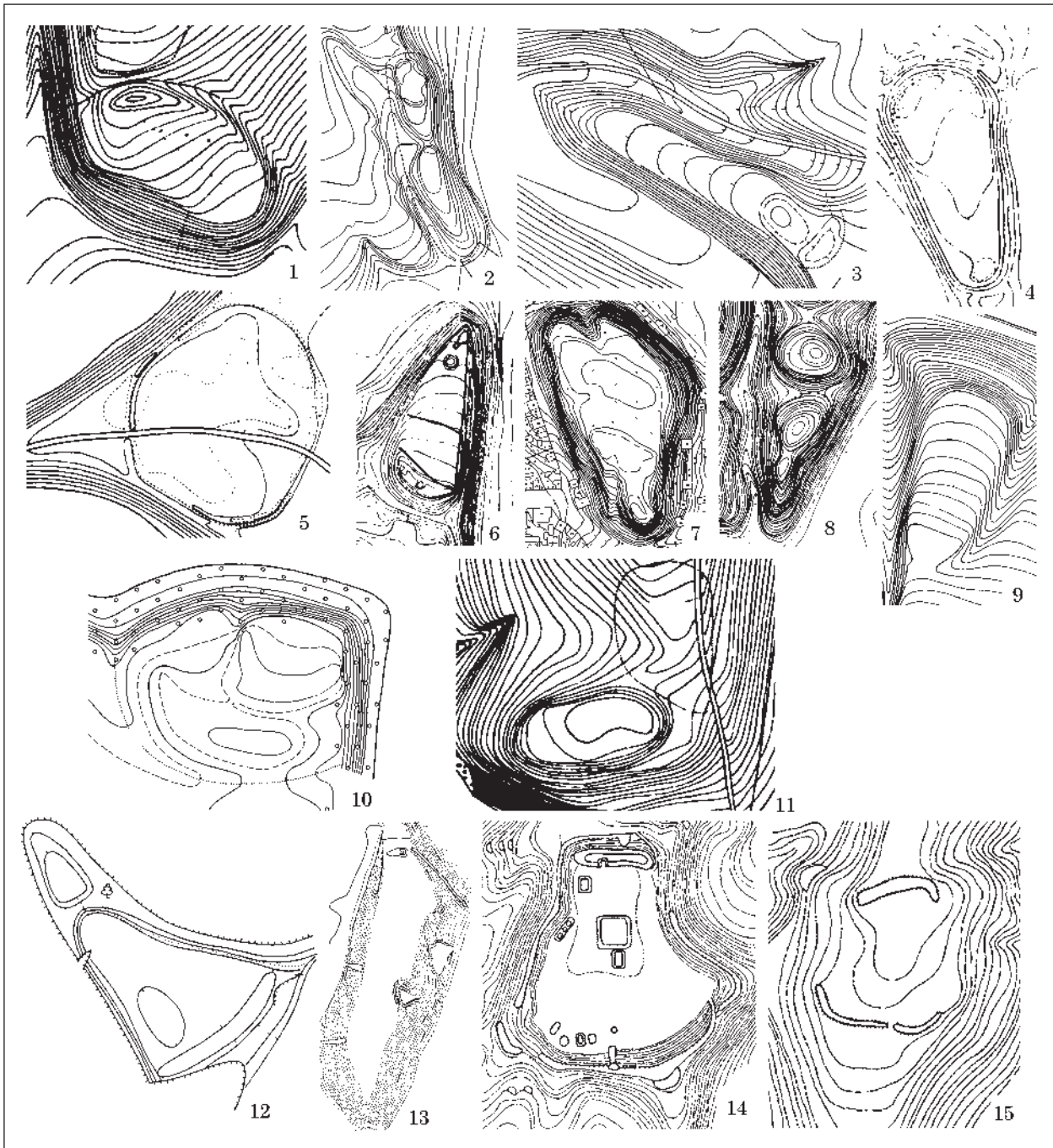


Рис. 3. Плани городищ у басейні Сейму: 1 — Ратманово 1; 2 — Моїсеево; 3 — Мухіно; 4 — Івановское 2; 5 — Івановское 1; 6 — Прігородная Слободка; 7 — Рильськ 1; 8 — Рильськ 2; 9 — Артюшково; 10 — Комаровка; 11 — Лещіновка 2; 12 — Гірки 2; 13 — Бунякіне; 14 — Нова Слобода; 15 — Нова Слобода 2

має лише один вал та рів з напільного боку. Їх площа в основному не перевищує 1 га. Вал на таких пам'ятках споруджувався переважно у найвужчому місці з'єднання мису із плато, тому його довжина часто складає всього 20—50 м. Хоча такі городища відомі на всій території лісостепу, значна їх концентрація спостерігається у басейні Сейму. В літературі побутує думка, що такі пам'ятки були недостатньо захищені, у зв'язку з чим виникали різні ідеї щодо їх призначення. Проте наявність короткого валу може інтерпретуватися і навпаки. Враховую-

чи, що більшість подібних пам'яток влаштована саме на мисах корінного берега, а не на його поворотах або виступах, крутизна схилів тут часто сягає 50° та більше. Особливого захисту з боку заплави такі пам'ятки не потребували, за необхідності тут могли споруджуватися ескарпи, які взагалі унеможливлювали штурм з не напільного боку. В такому разі всі захисники пам'ятки концентрувалися переважно з боку напільної частини, де і був розташований вал. Отже кількість захисників, яка припадала на 1 м валу, на таких пам'ятках була

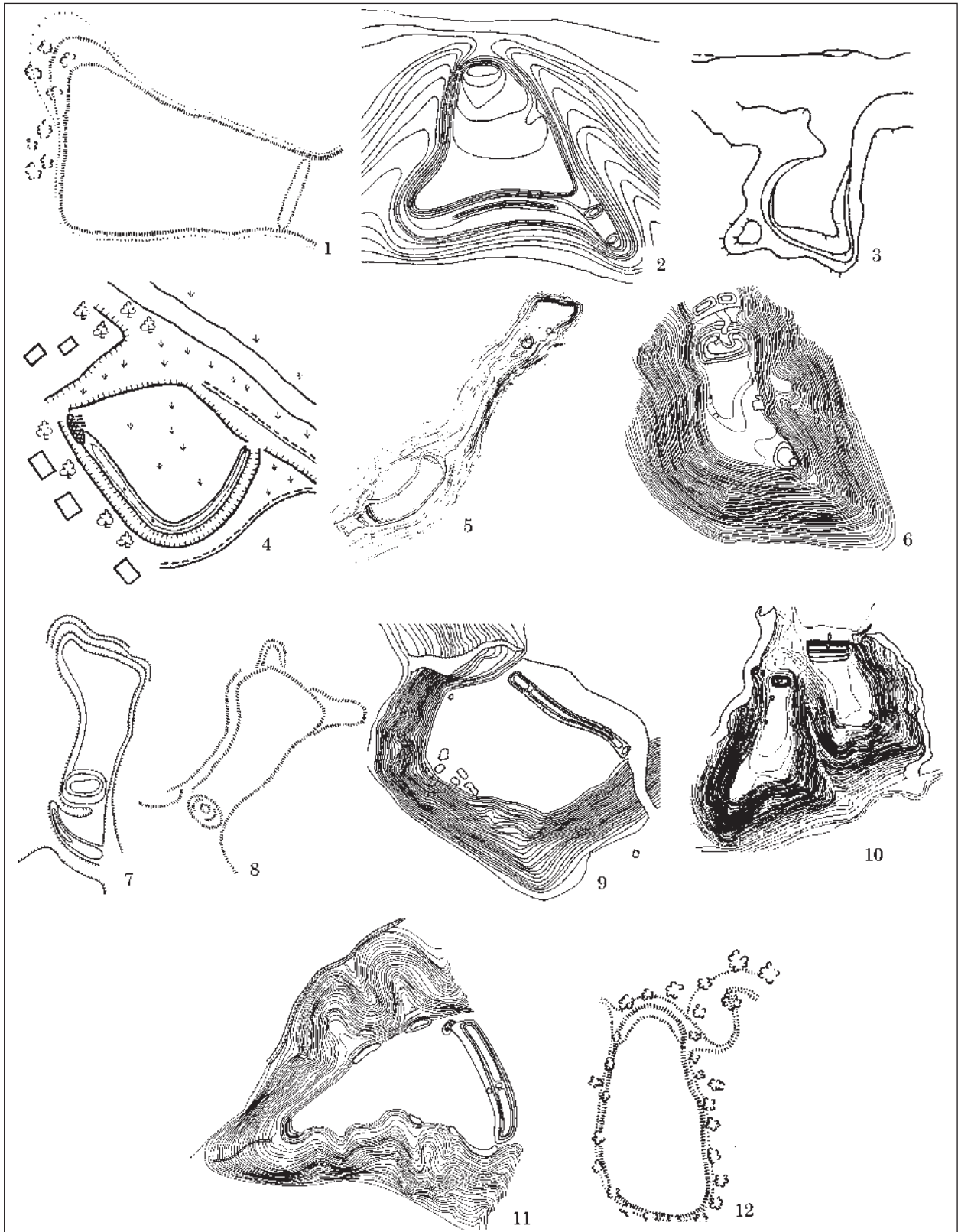


Рис. 4. Плани городищ у басейні Сейму: 1 — Лінове; 2 — Ширяєве; 3 — Путивль; 4 — Сваркове; 5 — Вікторове (Барвінкова Гора); 6 — Іюніне; 7 — Будища; 8 — Ховзівка; 9 — Ротівка; 10 — Воргол; 11 — Мутин; 12 — Божок

значно вищою, ніж на більших за площею городищах.

Таким чином, можна виділити кілька прийомів, які використовувалися у будівництві укріп-

лень: одна лінія оборони; кілька послідовних ліній оборони; кільцевий вал; основне укріплення оточене передграддями, які будувалися із метою краще захистити основне укріплення;

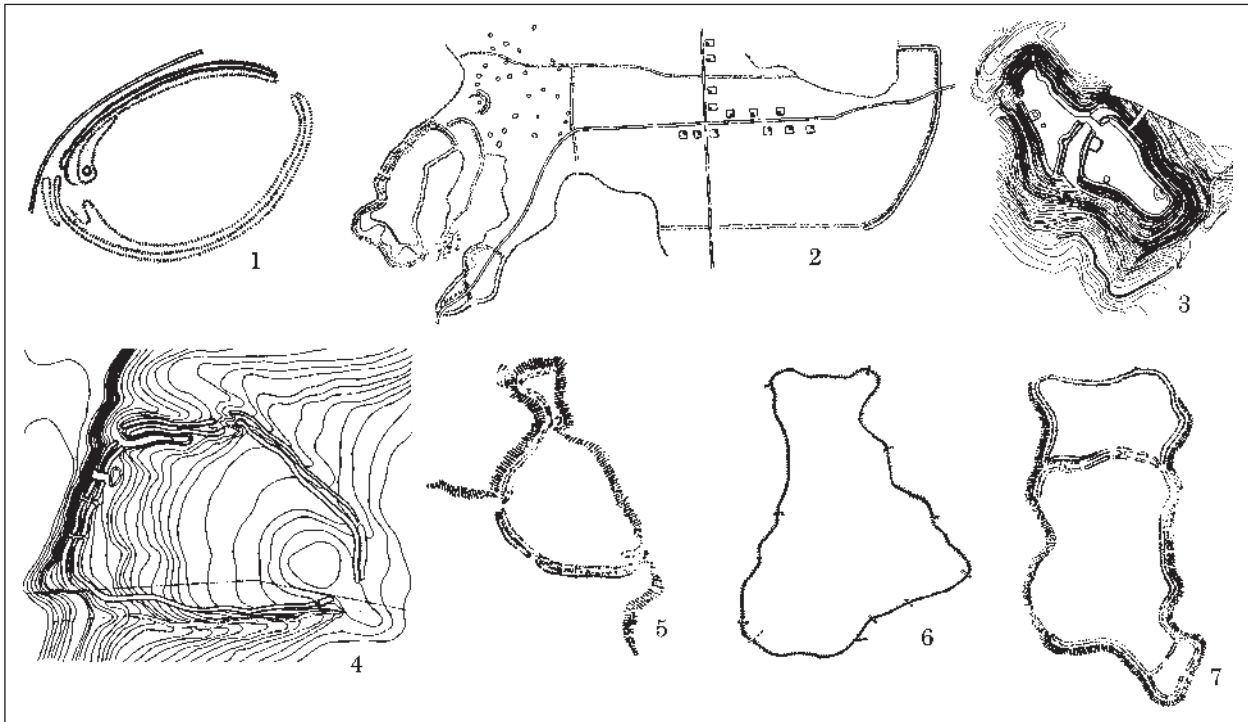


Рис. 5. Плани городищ у басейні Сули: 1 — Великі Будки; 2 — Басівка; 3 — Ведмеже; 4 — Глинський; 5 — Свиридівка; 6 — Луговики 7 — Сухоносівка

основне укріплення із передграддями, які виникли з метою розширення площі городища¹. Основна складність виникає із двома останніми прийомами. Хоча тут існує багато прикладів городищ, які добре підпадають під одну із схем, все ж їх розрізнення досить суб'єктивне та в основному будується на припущеннях, які не підтверджені у ході розкопок.

ВАРІАНТ ТИПОЛОГІЇ

Не претендуючи на остаточне вирішення питання про призначення та різноманітність передградь на городищах скіфського часу, описані вище спостереження можна закласти в основу типологічного розподілу пам'яток, адже вони так чи інакше репрезентують різні фортифікаційні прийоми.

До *I типу* відносяться прості городища із однією лінією оборони, при цьому не важливо чи вал був споруджений лише із напільного боку, чи з боку схилу також. Дослідження показують, що у більшості випадків пам'ятки так чи інакше були захищені з боку схилу навіть

за відсутності помітного валу (див. наприклад, Пузикова 1981), а необхідність споруджувати тут вал, співмірний з напільним, була лише у разі сильної похилості схилу або неможливості зробити ескарп.

До *II типу* відносяться пам'ятки, які потребували додаткового захисту передграддями. У середині цього типу виділяються два підтипи:

І підтип — городища, де передграддя утворюють одну або кілька додаткових ліній оборони, які по чергово захищають основне укріплення. В більшості такі пам'ятки були розташовані на витягнутих мисах і, скоріше за все, передграддя дійсно виникали за потреби розширення площі, оскільки основні укріплення таких городищ мають невеликі розміри.

II підтип — городища, які мають одне або кілька передградь, що захищали найбільш вразливі ділянки основного укріплення, прикриваючи лише частину його валу.

До *III типу* відносяться городища з кільцевим валом. Такі пам'ятки початково виникали як невеликі городища, часто декілька розташованих поруч городищ, після чого вони обносилися довгим кільцевим валом. У цьому випадку, очевидно, кільцевий вал виникав за потреби захисту ресурсної зони пам'яток. У середині великого укріплення розташовувалися відкриті поселення, а можливо, також сільськогосподарські угіддя та загоны для худоби.

За геоморфологічним положенням пам'ятки можна поділити на чотири типи:

I тип — розташовані на мисах, утворених ярами та долиною річки;

1. Описана схема базується виключно на наявності та конфігурації передградь та кільцевих валів. Тут навмисно не звертається увага на пам'ятки де простежується кілька валів, які розташувалися підряд, як наприклад на городищі Бездрик, оскільки по-перше таким чином захищалися в основному в'їзди на пам'ятки, або окремі ділянки валів, та по-друге, такі вали не можна вважати передграддями, єдина їх функція — укріплення основного валу у найбільш вразливому місці.

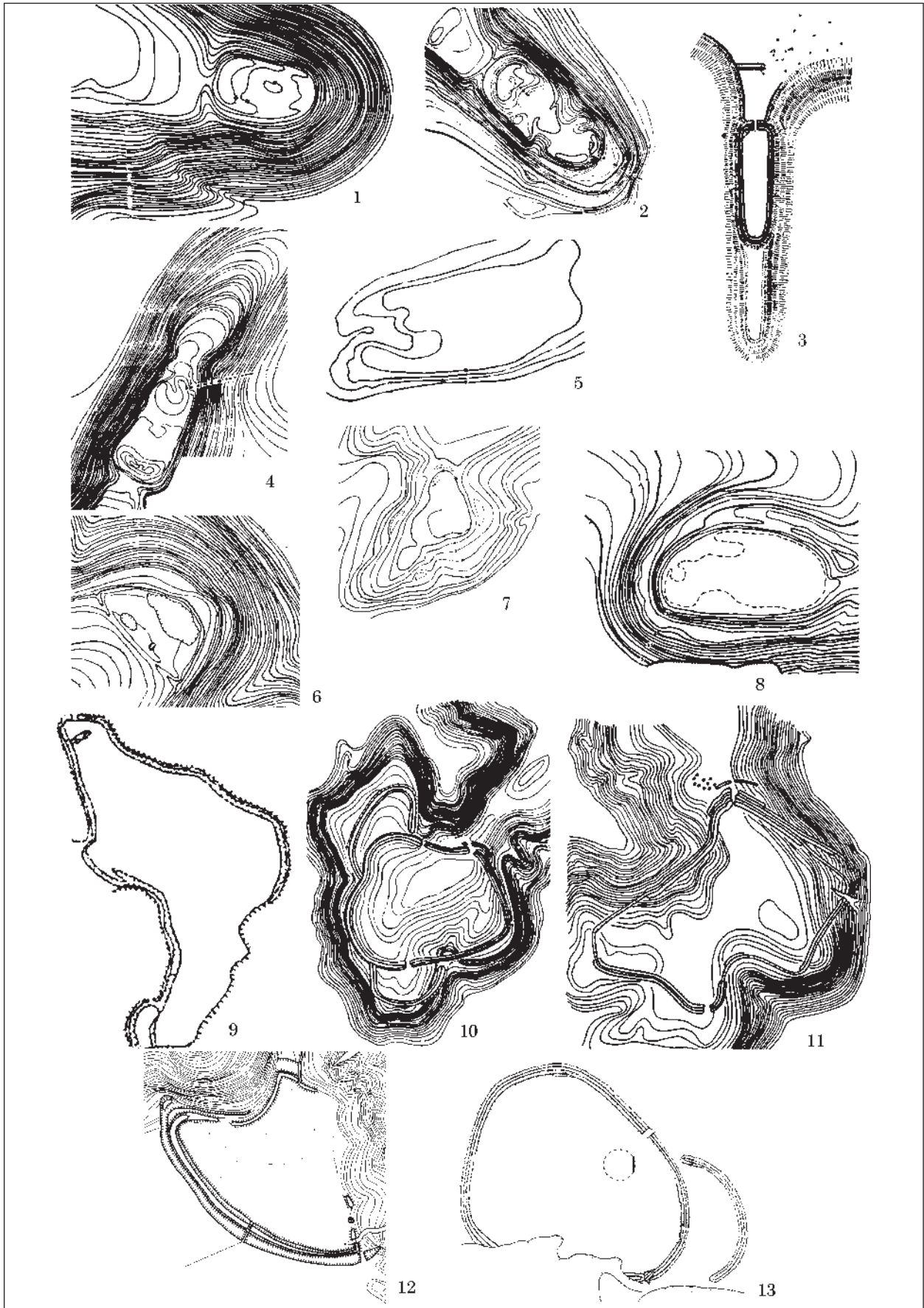


Рис. 6. Плани городищ у басейні Псла: 1 — Картамишево; 2 — Гочево; 3 — Кривіцкіє Буді; 4 — Долгій Колодезь; 5 — Корочка; 6 — Куріловка; 7 — Горналь 1; 8 — Горналь 2; 9 — Битиця; 10 — Токарі; 11 — Бездрик; 12 — Ворожба; 13 — Книшівка

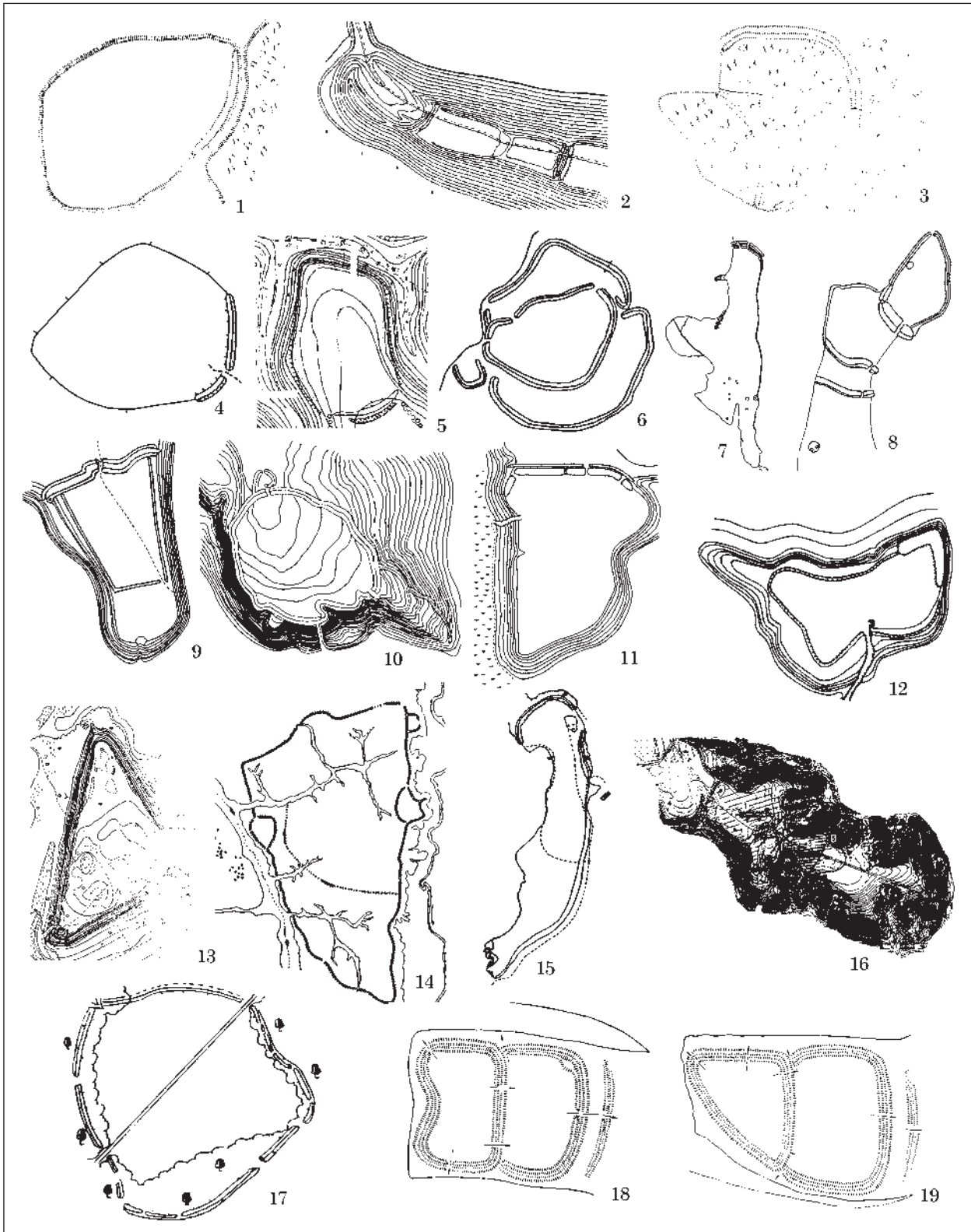


Рис. 7. Плани городищ у басейні Ворскли: 1 — Високоє; 2 — Мошчоноє; 3 — Борисівка; 4 — Смородино; 5 — Пороз; 6 — Кам'янка; 7 — Зарічне 3; 8 — Зарічне 2; 9 — Сосонка 2; 10 — Сосонка 1; 11 — Мащанка; 12 — Чернеччина; 13 — Котелевське; 14 — Більськ; 15 — Опішня; 16 — Стасі; 17 — Полкова Микитівка; 18 — Гришкове; 19 — Коломак

II тип — на плато або терасах при поворотах долини або балки;

III тип — на рівних ділянках плато або терас;

IV тип — на останцях корінних берегів або терас, з усіх боків оточених заплавою.

Останній тип зараховується дослідниками до мисових городищ, проте відрізняється від

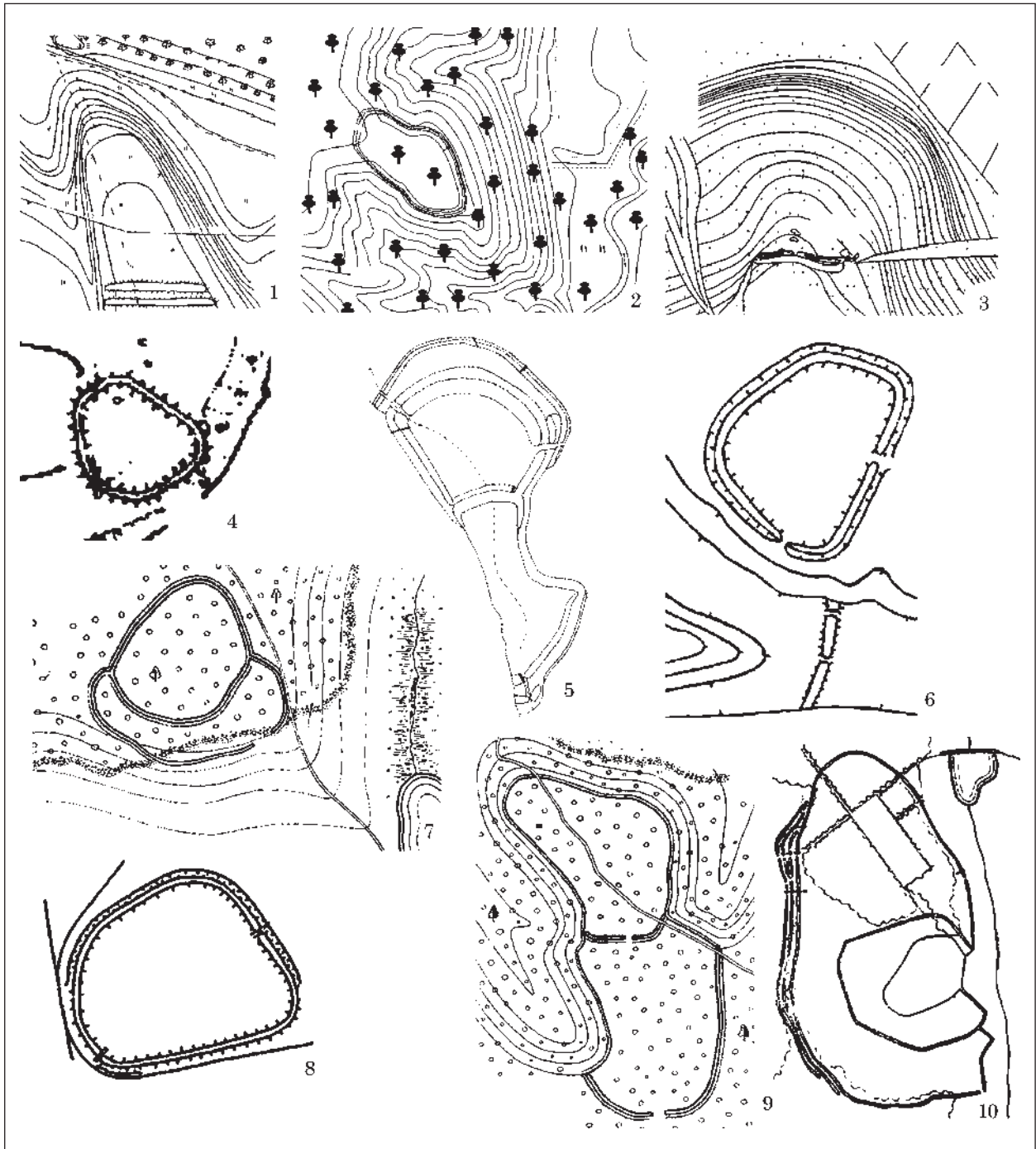


Рис. 8. Плани городищ у басейні Сіверського Дінця: 1 — Петропавловка; 2 — Яблочкиво; 3 — Верхняб-лоново; 4 — Костенки (Смородинське); 5 — Циркуни; 6 — Люботин; 7 — Бараново; 8 — Чернецький Яр; 9 — Караван; 10 — Городище

них тим, що на цих пам'ятках у будь-якому разі необхідна кругова оборона.

На підставі діаграми площ городищ (рис. 1), пам'ятки розділяються на шість класів:

I клас — представлений городищами малих розмірів площею до 2 га;

II клас — городища площею від 2 до 6,5 га;

III клас — від 7,5 до 10 га;

IV клас — від 12 до 15 га;

II—IV класи можна об'єднати у групу середніх за розміром городищ. Зростання показни-

ків у цьому діапазоні відносно рівномірне за виключенням переходу між III та IV класами.

V клас — великі городища площею від 28 до 42 га. Показники площі цієї групи більше ніж у два рази перевищують площі городищ IV класу. Городище біля хут. Городище, яке належить до цієї групи, вже має кільцевий вал та за своєю конструкцією нагадує городища-гіганти.

VI клас представляють городища-гіганти. Враховуючи дані з пам'яток Правобережжя,

можна говорити, що їх площа коливається від 140—150 до 4400 га.

Отже, спираючись на запропонований вище підхід, кожне городище можна описати за трьома параметрами: планування, топографія, площа. Це дозволяє розділити різні типотворюючі фактори (наприклад, мисові городища із одним передграддям) та позбутися суб'єктивних

оцінок стосовно функцій городищ (наприклад, городища-сховища).

ХАРАКТЕРИСТИКА ПАМ'ЯТОК ЗА ЛОКАЛЬНИМИ ВАРІАНТАМИ

У басейні Сейму (рис. 2—4) на сьогодні достовірно відомо 55 городищ. За масовою част-

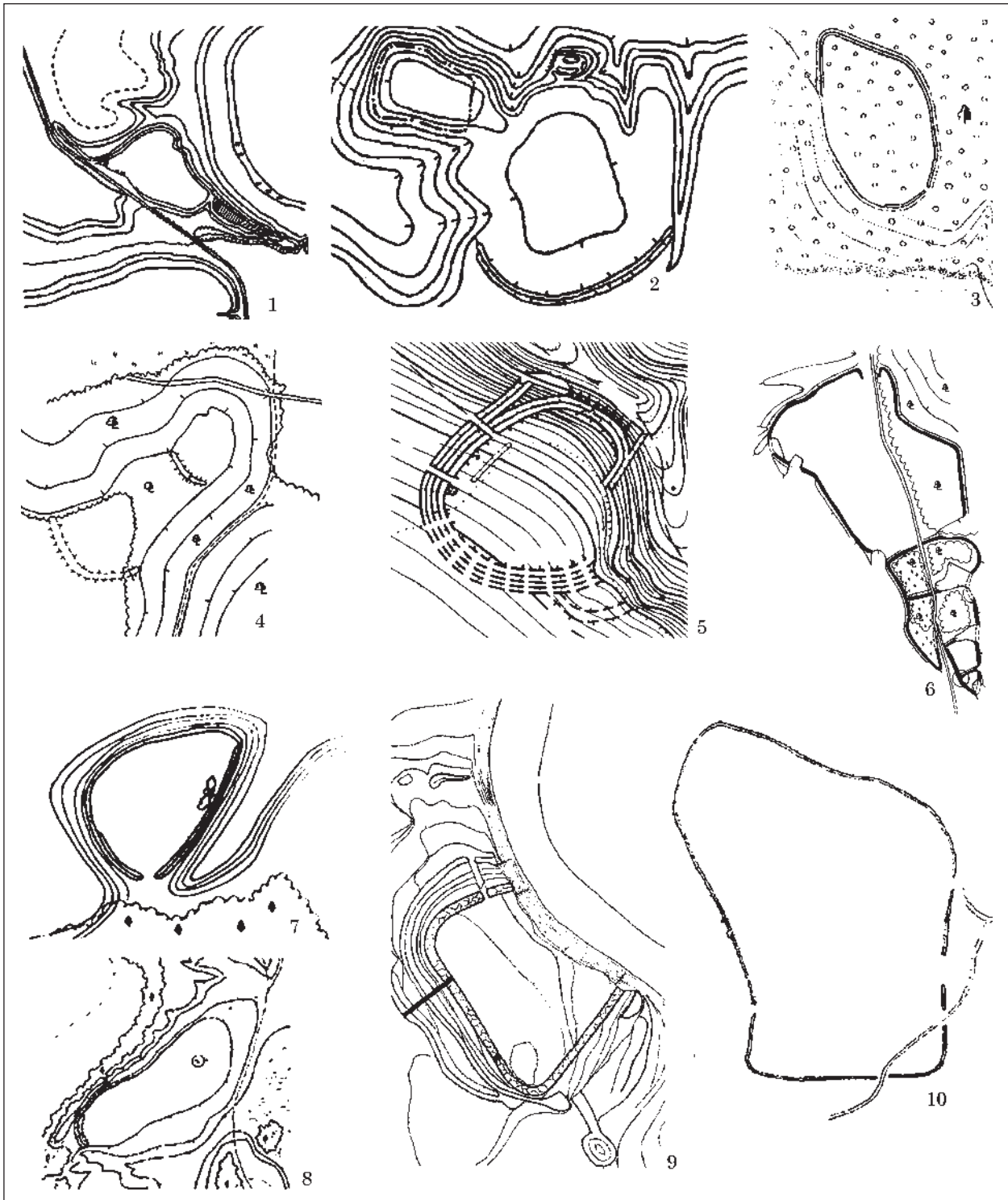


Рис. 9. Плани городищ у басейні Сіверського Дінця: 1 — Донецьке; 2 — Хорошево; 3 — Яковлівка; 4 — Водяне; 5 — Знам'янка; 6 — Мохнач; 7 — Таранівка; 8 — Червоносове; 9 — Коропів Хутори; 10 — Велика Гомольша

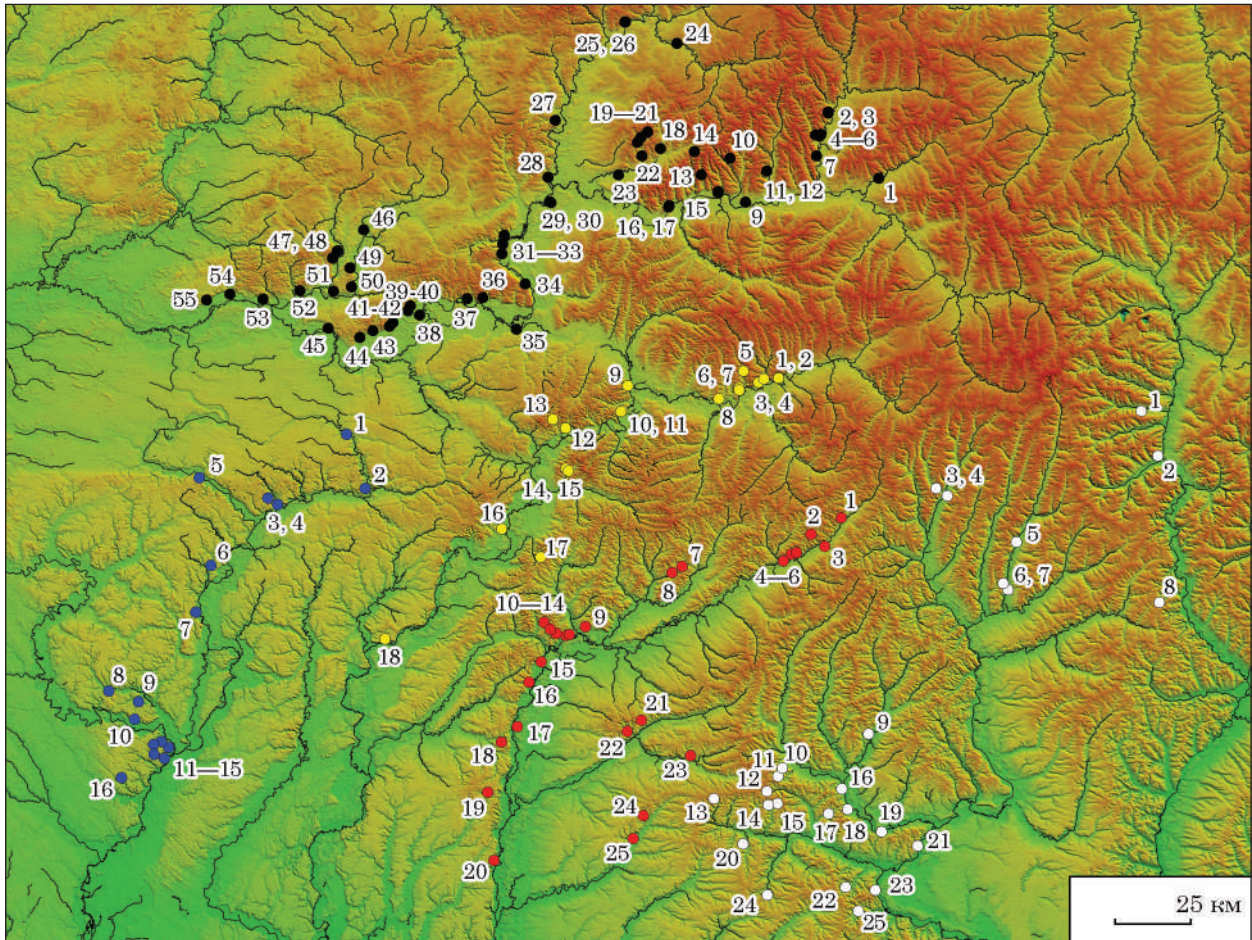


Рис. 10. Карта городищ скіфського часу в Дніпровському лівобережному лісостепу. Нумерація на карті відповідає нумерації в додатку

кою кераміки із перлинами у керамічному комплексі пам'яток, регіон поділяється на західну та східну частини. Поява всіх пам'яток припадає на середину VI ст. до н. е., проте у східній частині басейну вони існують до середини V ст. до н. е., поступаючись місцем пам'яткам юхнівської культури, а у західній частині продовжують існувати до кінця скіфського часу. Більшість пам'яток Посейм'я належить до першого типу за плануванням — з однією оборонною лінією, яка влаштовувалася у найвужчому місці з'єднання мису із плато. Майже всі городища за розмірами належать до I класу — малих городищ. Середній показник їх площі складає менше 1 га. Яскравим виключенням за площею та плануванням є городище Вікторове (Барвінкова Гора) площею понад 4,5 га та трьома послідовними лініями укріплення¹.

У басейні Сули (рис. 5) відомо 16 городищ скіфського часу. Початок будівництва городищ тут також припадає на середину VI ст. до н. е., занепад більшості пам'яток датують кінцем скіфського часу (кінець IV — початок III ст. до

н. е.). Проте не виключено, що частина функціонувала і в III—I ст. до н. е. та використовувалася населенням зарубинецької культури (Максимов 1982, с. 81). За системою заселення регіон поділяється на дві частини. Городища у верхній течії тягнуться правим берегом Сули із відходом по найбільших притоках — річках Терн та Ромен. Вони представлені всіма типами, розмірами та конструктивними рішеннями. Очевидним центром цієї території було городище-гігант Басівка. Іншу систему заселення спостерігаємо у середній течії річки. На невеликій території правого берега Сули та нижньої течії р. Удай тут сконцентровано 8 городищ, різних за площею та потужністю укріплення. Проте, через слабку їх дослідженість зараз складно сказати чи це пов'язано із різною хронологією пам'яток, чи з якимись іншими причинами.

У басейні Псла (рис. 6) на сьогодні відомо 18 городищ скіфського часу. За розмірами городищ та поширенням перлиного орнаменту на кераміці, регіон поділяється на дві частини — верхню течію річки та середню. Городища цього регіону майже не досліджувалися, єдиною добре розкопаною та опублікованою пам'яткою є городище Книшівка — найбільш південне за течією. Судячи з матеріалів

1. У публікації Д. В. Каравайка (2017) Барвінкова Гора описується як два городища, послідовно розташованих на довгому мисі.

цієї пам'ятки, поява городищ тут відноситься до початку VI ст. до н. е. (Гавриш 2000). Проте тут яскраво простежуються зв'язки із Більським городищем, тому північніші пам'ятки, імовірно, виникли вже в середині — другій половині VI ст. до н. е. Городища середньої течії відносяться до середніх за розмірами та представлені обома типами за укріпленнями. Пам'ятки у верхній течії річки, судячи з наявних даних, виникають після середини V ст. до н. е. та продовжують існування до кінця скіфського часу. Поява пам'яток тут пов'язана з переселенням мешканців зі Східного Посейм'я, на що вказує поширеність перлинного орнаменту, малі за площею та чисельні городища, що відповідає характерним рисам цього регіону (Білинський, Кабанов 2015).

У басейні Ворскли (рис. 7) відомо 25 городищ скіфського часу. За розподілом на карті їх можна поділити на три групи. У верхній течії Ворскли розташовано 8 городищ. Ці пам'ятки слабо досліджені і визначити час їх появи складно. Можна вказати на відсутність тут посуду ранньоскіфського етапу та чорнолощеного посуду ранньоскіфського часу. Разом із тим, що городища тут переважно малого розміру та багаточисельні, можна припустити, що як і на верхньому Пслі, городища верхньої Ворскли виникли не раніше V ст. до н. е. У середній течії Ворскли відомо 11 городищ. Пам'яткам скіфського часу тут передувало населення жаботинського етапу — мігранти з правого берега Дніпра. Саме з цим населенням пов'язане виникнення Західного укріплення Більського городища, яке припадає на кінець VIII ст. до н. е. (Шрамко 2006). Проте більшість пам'яток виникла у пізніший час — кінець VII—VI ст. до н. е. Тут простежується регулярна забудова рівновіддаленими та приблизно однаковими за площею городищами, що нагадує систему заселення верхньої течії Сули. Привертає увагу скупчення городищ у верхній частині середньої течії (Кам'янка, Зарічне 3, Зарічне 2, Сосонка 2, Сосонка 1, Машанка). Напевно, це слід пояснювати маршрутом Муравського Шляху, адже у цьому місці існувало кілька зручних переправ через Ворсклу (Звагельський 2010, с. 65—68). Третя група городищ, розташована у верхів'ях лівих приток Ворскли, складається з п'яти городищ. Виникнення цих пам'яток також відноситься до VI ст. до н. е. та може бути пов'язане із функціонування Муравського Шляху, яким здійснювалася торгівля між лісостеповим населенням та грецькими містами на узбережжі. На це вказує тяжіння останньої групи до реконструйованих шляхів комунікацій цього часу та імовірного маршруту Муравського Шляху.

У басейні Сіверського Дінця (рис. 8, 9) достовірно відомо 25 городищ¹. Як і у поперед-

ніх групах, їх можна розділити на ті, що знаходяться у верхній частині басейну (на північ від впадіння р. Нежеголь) та у середній течії. Окрему групу складають пам'ятки у басейні р. Оскол, належність яких до сіверськодонецької групи або середньодонської поки що не встановлена (Сарапулкіна 2014). На сьогодні немає даних, які вказували б на появу пам'яток у верхній частині раніше V ст. до н. е. Городища у середній течії досліджені набагато краще. Виникнення городищ тут датується другою половиною VI ст. до н. е. Їх появу також пов'язують із Муравським Шляхом (Бандуровський 2001). В кінці V ст. до н. е. ситуація кардинально змінюється та спостерігається зменшення кількості пам'яток вздовж Муравського Шляху (Гречко 2010, с. 32—33). Окремо слід зупинитися на укріпленні в ур. Валки, де Муравський шлях проходить у найбільш вузькому місці вододілу Ворскли та Сіверського Дінця, між сильно заболоченими верхів'ями річок Коломак та Мжа. В цьому місці знаходиться вал довжиною 6 км, який перегороджував Муравський Шлях. У III ст. до н. е. тут вже існувала прикордонна застава, що підтверджено знахідками скарбу римських монет у валу та поселенням поруч із валом (Шрамко 1987, с. 22; Гречко 2010, с. 26; Крютченко 2017а).

ЗГАСАННЯ ЖИТТЯ НА ГОРОДИЩАХ ТА ЇХ ПОДАЛЬША ДОЛЯ

Кінець скіфської епохи у Лівобережному лісостепу припадає на третю чверть IV ст. до н. е. У цей час відбуваються війни між скіфами та савроматами Нижнього Дону і Кубані за вплив на Боспор. Приблизно в цей час горять кілька городищ у басейні Сіверського Дінця, Ворскли, Псла та Дону, припиняють функціонування могильники (Медведев 1999, с. 150; Гречко, Карнаух 2011). Після цього життя на лісостепових пам'ятках у басейні Сіверського Дінця завмирає остаточно, а замість стаціонарних поселень тут з'являються поховання, що належать кочовикам зі Сходу. Проте, судячи з усього, ці події менше зачепили північну частину Лівобережного лісостепу. Хоча тут і відзначається суттєве зменшення населення, як можна судити з кількості пам'яток, поселення у басейні Ворскли та Сули продовжують функціонувати протягом III, можливо, II ст. до н. е. (Кулатова, Супруненко, Терпиловський 2005, с. 5—24; Білинський 2013).

Монументальні укріплення, споруджені в скіфський час, продовжують використовуватися і надалі. Протягом I ст. н. е. у басейні Сейму функціонують пам'ятки типу «Ратського городища» (Енуков, Медведев 2002), ареал яких, судячи з усього, доходить і до середньої течії Псла. У ранньослов'янський час деякі городища, збудовані ще за скіфської доби, використовувалися населенням колочинської (Ільїнсь-

1. Крім зазначених тут пам'яток, ще кілька пунктів відомо у Белгородській обл. (Дьяченко 2016), проте відсутність культурного шару на цих пам'ятках та унікальність керамічного матеріалу поки не дозволяють однозначно залучати їх до пропонованого переліку.

кая 1968а), волинцевської (Сухобоков, Юренко 2003) та салтівської культур (Колода 2004). Пізніше велика кількість городищ, особливо в басейні Сейму, використовувалася населенням роменської культури (Сухобоков 1992). У давньоруський період на великих городищах зменшувалися площі укріплень і вони продовжували функціонувати далі, а вали городищ-гігантів у Подніпров'ї стали основою для спорудження Змієвих валів (Кучера 1987).

ВИСНОВКИ

Підсумовуючи розгляд городищ скіфського часу у Дніпровському лісостеповому Лівобережжі, можна сказати, що витоки фортифікаційної традиції місцевого населення лежать у попередніх культурах, і перш за все, — у чорноліській. Хоча і простежується спільність із синхронними пам'ятками Центральної Європи, все ж можна відзначити певні особливості городищ скіфського часу — у середньому більші розміри пам'яток, наявність городищ-гігантів, активне використання передград у будівництві, спорудження укріплень виключно на високих корінних берегах або терасах, на відміну від городищ лужицької культури (Puziuk 2010). З іншого боку, названі вище особливості відрізняють лісостепові городища і від укріплень синхронних культур лісової зони. Напевно, їх варто пов'язувати із специфічними військовими прийомами, які використовувалися у лісостепу проти кочовиків. На це вказує і те, що перераховані вище ознаки зароджувалися ще у чорноліській культурі.

У виборі місця спорудження пам'яток враховувалася топографія, якість ресурсних зон та наявність джерел води. Досить часто простежується зв'язок з торгівельними шляхами, які реконструюються у Дніпровському Лівобережжі, хоча це не було основним критерієм у виборі місця. За своїм розташуванням городища часто утворюють скупчення, які трактуються деякими дослідниками як оборонні лінії або вузли пам'яток. На прикладі добре досліджених городищ помітно, що вони виконували

цілий комплекс функцій: торгових факторій, укріплень для захисту та розвинених ремісничих центрів.

Подяки. Користуючись нагодою, висловлюю велику вдячність за допомогу у складанні каталогу та консультації О. Б. Супруненко та О. О. Крютченку.

Додаток

КАТАЛОГ ПАМ'ЯТОК

Пояснення до каталогу (табл. 1—5). За період дослідження городищ скіфського часу на лівобережжі Дніпра дослідники кілька разів публікували повні каталоги пам'яток. Найповнішою лишається робота А. О. Моруженко (Моруженко 1985). З того часу сумарна кількість городищ у межиріччі Дніпра та Дону виросла вдвічі (Крютченко 2017b), що спонукає до публікації нового каталогу. Проте пропонується нижче робота є лише початком каталогізації городищ та має на меті публікацію сирих даних, які містять метричні параметри пам'яток, та позбавлені суб'єктивних оцінок про їх функції. До цього списку зараховувалися лише надійні пункти, культурна належність яких та час побудови укріплень не викликають сумнівів (рис. 10). Переважно це пам'ятки, які неодноразово обстежувалися різними експедиціями та добре опубліковані. Проте, вже зараз видно, що кількість городищ буде суттєво збільшуватися. Отже, цей каталог не претендує на всеохопність, а, сподіваюся, закладе основу для подальшої каталогізації та публікації сирих даних. Номери у каталозі відповідають нумерації на карті. Площі позначені символом * — були враховані на підставі планів городищ в інструменті «sketchandcalc». У колонку датування записувалися лише дати, встановлені розкопками або шурфуваннями за достатньої кількості датуючих матеріалів. Помітка «?» означає, що пам'ятка точно належить до скіфського часу, проте її хронологія точно не встановлена¹. Типологічний розподіл пам'яток базувався на наявних планах та описах у літературі. У першу чергу записувалась належність пам'ятки до типу за топографією, через знак / вказувався тип укріплень, а через кому підтип. У колонку літератури записувалася основна праця по цій пам'ятці або остання, зважаючи на актуальність, повноту опису та наявність посилань.

1. Загальні міркування з приводу хронології пам'яток у різних локальних варіантах містяться в описі кожного з варіантів.

Таблиця 1. Городища у басейні Сіверського Дінця

№	Назва	Область	Площа	Датування, ст. до н. е.	Типологія	Література
1	Петропавловка	Белгородська	2,3*	?	I/І	Дьяченко 2016
2	Холкі	Белгородська	—	?	—	Сарапулкіна 2014
3	Сажное	Белгородська	—	?	—	Сарапулкіна 2014
4	Сабиніно	Белгородська	—	?	—	Дьяченко 2016
5	Большое городище	Белгородська	—	?	—	Ляпушкин 1961
6	Яблочково	Белгородська	3,27*	?	I/І	Сарапулкіна 2014
7	Дмитрівка	Белгородська	—	?	—	Сарапулкіна 2014
8	Верхняяблоново	Белгородська	—	?	I/І	Сарапулкіна 2014
9	Циркуни	Харківська	2,61*	V—IV	I/II, I	Крютченко 2016

№	Назва	Область	Площа	Датування, ст. до н. е.	Типологія	Література
10	Костенки (Смородинське)	Харківська	13,3*	?	—	Гречко 2010
11	Люботин	Харківська	4,04*	VI—IV	III/I	Шрамко 1998
12	Бараново	Харківська	1,72*	?	II/II, II	Ляпушкин 1961
13	Караван	Харківська	3,37*	Кінець VI—IV	I/II, I	Шрамко 1957
14	Чернецький Яр	Харківська	0,63*	V—IV	I/I	Корохина Окатенко 2004
15	Городище	Харківська	35*	Кінець VI — початок III	III/III	Гречко Буйнов 2005
16	Донецьке	Харківська	1,95*	?	I/I	Шрамко 1962b
17	Хорошево	Харківська	29,39*	V—IV	I/I	Шрамко 1991
18	Яковлівка	Харківська	0,76*	?	III/I	Ляпушкин 1961
19	Водяне	Харківська	2,81*	V—IV	I/II, I	Гречко Свистун 2004
20	Знамянка	Харківська	3,5	V—III	I/I	Свистун Квитковский Юшков 2016
21	Мохнач	Харківська	1,4	V—IV	I/II, I	Колода 2002
22	Таранівка	Харківська	2,2	V—IV	I/I	Крютченко 2017b
23	Коропові Хутори	Харківська	1,48*	IV—III	I/I	Колода 2004
24	Червоносове	Харківська	4,4	V—IV	I/I	Задников Шрамко 2003
25	Велика Гомольша	Харківська	14,44*	V—IV	I/I	Шрамко 1962a

Таблиця 2. Городища у басейні Ворскли

№	Назва	Область	Площа	Датування, ст. до н. е.	Типологія	Література
1	Високоє	Белгородська	1,88*	?	I/I	Дьяченко 2016
2	Мощоноє	Белгородська	0,29*	?	I/I, I	Дьяченко 2016
3	Серетіно	Белгородська	—	?	—	Сарапулкіна 2014
4	Борісовка 2	Белгородська	—	?	—	Сарапулкіна 2014
5	Борісовка	Белгородська	7,58*	?	I/II, I	Дьяченко 2016
6	Борісовка 1	Белгородська	—	?	—	Сарапулкіна 2014
7	Смородіна	Белгородська	0,44*	?	I/I	Дьяченко 2016
8	Пороз	Белгородська	12,8*	V—IV	I/I	Дьяченко 2016
9	Кам'янка	Сумська	9,09*	VI—IV	III/II, II	Дьяченко Задников 2015
10	Зарічне 3	Сумська	—	VI—V	I/I	Осадчий Коротя Берест 2006
11	Зарічне 2	Сумська	—	?	I/II, I	Осадчий Коротя Берест 2006
12	Соснка 2	Сумська	—	?	I/I	Осадчий Коротя Берест 2006
13	Сосонка 1	Сумська	13,9*	VI—IV	I/II, II	Моруженко 1975
14	Мащанка	Сумська	—	?	I/I	Осадчий Коротя Берест 2006
15	Чернеччина	Сумська	—	?	IV/I	Осадчий Коротя Берест 2006
16	Журавне	Сумська	—	?	I/I	Осадчий Коротя Берест 2006
17	Котелєвське	Сумська	—	VI—IV	I/I	Кулатова Супруненко Терпиловський 2005
18	Більське	Полтавська	4400	Кінець VIII — початок III	III/III	Шрамко 1987
19	Опішня	Полтавська	4,1	?	I/I	Гейко та ін. 2003
20	Стасі	Полтавська	28	?	I/II, II	Супруненко Гейко Кулатова 1999
21	Полкова Микитівка	Харківська	39,19*	VI—V	III/I	Моруженко 1988
22	Городне	Харківська	—	?	—	Моруженко 1975
23	Хрущова Микитівка	Харківська	—	?	—	Моруженко 1975
24	Коломак	Харківська	—	VI—IV	I/II, II	Радзиевская 1992
25	Гришкове	Харківська	—	?	—	Моруженко 1975

Таблиця 3. Городища у басейні Псла

№	Назва	Область	Площа	Датування, ст. до н. е.	Типологія	Література
1	Картамишево	Курська	0,8*	?	I/I	Кашкин 2000
2	Картамишево 2	Курська	0,12	?	I/I	Кашкин 2000
3	Бушмено	Курська	1,15	?	I/I	Кашкин 2000
4	Гочево	Курська	0,18*	Кінець V—IV	I/I	Кашкин 1998
5	Кривіцкіє Буди	Курська	0,75	?	I/I	Кашкин 1998
6	Долгий Колодезь	Курська	0,96*	?	I/I	Кашкин 1998
7	Долгий Колодезь 3	Курська	0,26*	?	I/I	Кашкин 1998
8	Корочка	Курська	1,36	?	I/I	Кашкин 1998
9	Куріловка	Курська	0,49*	?	I/I	Кашкин 2000
10	Горналь	Курська	0,62	Кінець V—IV	I/I	Кашкин 2000
11	Горналь 2	Курська	0,3	?	I/I	Кашкин 2000
12	Битиця	Сумська	6,5	Кінець VI—III/II	I/I	Сухобоков Юренко 2003
13	Вакалівщина	Сумська	8	?	I/I	Коротя Кравченко 2003
14	Токарі	Сумська	5,23*	?	I/II, II	Гречко та ін. 2016
15	Бездрик	Сумська	12,93*	?	I/I	Гречко та ін. 2016
16	Ворожба	Сумська	5,42*	?	I/I	Гречко та ін. 2018
17	Вистороп	Сумська	4,8	?	—	Фукс 1930
18	Книшівка	Полтавська	5,35*	Середина VII—IV	III/II, II	Гавриш 2000

Таблиця 4. Городища у басейні Сули

№	Назва	Область	Площа	Датування, ст. до н. е.	Типологія	Література
1	Острий Шпиль	Сумська	3,9	?	I/I	Моргунов 1973
2	Великі Будки	Сумська	1,42*	?	I/I	Ильинская 1968а
3	Січ	Сумська	31,5*	?	I/I	Шрамко 1994
4	Басівка	Сумська	170	Кінець VI—III/II	III/III	Болтрик 1995
5	Ведмеже	Сумська	1,35*	?	IV/II, I	Гречко та ін. 2016
6	Глинськ	Сумська	14,1*	VI—IV	I/I	Гейко 2000
7	Свирідівка	Полтавська	7,56*	VI—IV	I/I	Білозор Гейко 2002
8	Луговики	Полтавська	—	?	I/I	Приймак 1997
9	Сухоносівка	Полтавська	5,8	?	I/II, I	Іллінська 1949
10	Постав-Мука	Полтавська	—	?	—	Приймак 1997
11	Лука	Полтавська	—	?	—	Білоусько Супруненко 2004
12	Хитці	Полтавська	3,45*	?	III	Іллінська 1949
13	Клепачі	Полтавська	9,2*	?	I/I	Ляпушкин 1961
14	Вільшанка	Полтавська	—	?	—	Білоусько Супруненко 2004
15	Мгар	Полтавська	—	?	—	Білоусько Супруненко 2004
16	Малий В'язівок	Полтавська	30*	?	—	Ляпушкин 1961

Таблиця 5. Городища у басейні Сейму

№	Назва	Область	Площа	Датування, ст. до н. е.	Типологія	Література
1	Ратское	Курська	0,6	?	I/I	Кашкин 1998
2	Переверзево 2	Курська	0,315	VI — середина V	I/I	Кашкин 1998
3	Переверзево	Курська	0,325	VI — середина V	I/I	Кашкин 1998
4	Мешково	Курська	0,24	?	I/I	Кашкин 1998
5	Мешково 2	Курська	0,55	?	I/I	Кашкин 1998
6	Глебово	Курська	0,4	VI — середина V	I/I	Кашкин 1998
7	Щуклінка	Курська	1,44*	?	I/I	Кашкин 1998
8	Нартово	Курська	0,39*	VI — середина V	I/I	Кашкин 1998

№	Назва	Область	Площа	Датування, ст. до н. е.	Типологія	Література
9	Ліпіно	Курська	0,96*	?	ІІ	Кашкин 2000
10	Биканово	Курська	0,71*	?	ІІ	Кашкин 2000
11	Плаксіно	Курська	0,48	?	ІІ	Кашкин 1998
12	Кузіна Гора	Курська	0,95	VI — середина V	ІІ	Кашкин 1998
13	Мухіно	Курська	—	?	ІІ	Кашкин 1998
14	Чечевізня	Курська	0,72	VI — середина V	ІІ	Чубур 2002
15	Дроняєво	Курська	—	?	ІІ	Чубур 2002
16	Погореловка 2	Курська	0,82*	?	ІІ	Кашкин 2000
17	Погореловка	Курська	0,51*	?	ІІ	Кашкин 2000
18	Юр'євка	Курська	0,54*	?	ІІ	Кашкин 1998
19	Котлево	Курська	0,61*	?	ІІ	Кашкин 1998
20	Тураєвка	Курська	0,6*	?	ІІ	Кашкин 1998
21	Тураєвка 2	Курська	0,4	?	ІІ	Кашкин 1998
22	Соловійовка	Курська	0,65*	?	ІІ	Кашкин 1998
23	Маріца	Курська	0,73*	VI — середина V	ІІ	Кашкин 2000
24	Шатохіно	Курська	0,46*	?	ІІ	Кашкин 2000
25	Ратманово 2	Курська	0,55*	?	ІІ	Кашкин 1998
26	Ратманово	Курська	0,5*	?	ІІ	Кашкин 1998
27	Моїсеєво	Курська	0,98*	?	ІІ, І	Кашкин 1998
28	Мухіно	Курська	0,59*	?	ІІ	Кашкин 2000
29	Івановское	Курська	1,73*	?	ІІ	Кашкин 2000
30	Івановское 2	Курська	0,62*	?	ІІ	Кашкин 2000
31	Прігородная Сло- бодка	Курська	0,43*	?	ІІ	Кашкин 2000
32	Рильськ	Курська	1,67*	?	ІV/І	Кашкин 2000
33	Рильськ 2	Курська	0,88*	?	ІІ	Кашкин 2000
34	Артюшково	Курська	0,57*	?	ІІ	Кашкин 2000
35	Комаровка	Курська	1,12*	?	ІІІ	Кашкин 1998
36	Сухая	Курська	4,6	?	ІІ	Кашкин 2000
37	Леціновка 2	Курська	0,28*	?	ІІ	Кашкин 1998
38	Гірки 2	Сумська	0,59*	?	ІІ	Каравайко 2015
39	Бунякине	Сумська	1,6*	?	ІІ	Каравайко 2015
40	Бунякине 2	Сумська	0,46*	?	ІІ	Каравайко 2015
41	Нова Слобода	Сумська	0,91*	?	ІІ	Каравайко 2015
42	Нова Слобода 2	Сумська	0,35*	?	ІІ	Каравайко 2015
43	Ліново	Сумська	1,32*	?	ІІ	Каравайко 2015
44	Ширяєве	Сумська	0,91	VI—IV	ІІ	Іллінська 1953
45	Путивль (Микіль- ська Гірка)	Сумська	1,6	?	ІІ	Билинський 2012
46	Сваркове	Сумська	0,3*	?	ІІІ	Билинський 2012
47	Іоніне	Сумська	0,4	?	ІІ	Каравайко 2017
48	Вікторове (Барвін- кова Гора)	Сумська	4,5	?	ІІ, І	Каравайко 2017
49	Будища	Сумська	1*	?	ІІ	Билинський 2012
50	Ховзівка	Сумська	0,59*	?	ІІ	Каравайко 2015
51	Ротівка	Сумська	1*	?	ІІ	Каравайко 2015
52	Воргол	Сумська	1,3	?	ІІ	Каравайко Плаксина 2016
53	Камінь	Сумська	0,4	?	ІІ	Каравайко 2017
54	Божок	Сумська	0,61*	?	ІІ	Билинський 2012
55	Спаське	Сумська	0,52	?	ІІ	Билинський 2012

ЛІТЕРАТУРА

- Алихова, А. Е. 1962. Древние городища Курского Посеймья. *Материалы и исследования по археологии СССР*, 113, с. 86-129.
- Багалей, Д. И. 1905. Объяснительный текст к Археологической карте Харьковской губернии. *Труды XII Археологического съезда*, с. 1-92.
- Бандуровский, А. В. 2001. О путях проникновения античного импорта в верховья Северского Донца с скифскую эпоху (по материалам раскопок и разведок последних лет). *Археологічні відкриття в Україні 1999—2000 рр.*, с. 5-10.
- Бессонова, С. С. 1999. Український Лісостеп скіфського часу. Історико-географічна ситуація. *Археологія*, 1, с. 148-160.
- Білинський, О. О. 2012. К истории изучения памятников скифского времени в Среднем Посеймье и современное состояние проблемы. *Материалы и исследования по археологии Днепропетровского левобережья*, IV, с. 110-116.
- Білинський, О. О. 2013. Нові матеріали з Басівського городища на Посуллі. *Магістеріум*, 53, с. 28-31.
- Білинський, О. О., Кабанов, Д. О. 2015. Пам'ятки скіфського часу у верхів'ях Псла. *Археологія і давня історія України*, 4 (17), с. 122-127.
- Білозор, В. П., Гейко, А. В. 2002. Нові дослідження на Свиридівському городищі. *Археологічний літопис Лівобережної України*, 1, с. 74-77.
- Білоусько, О. А., Супруненко, О. Б. 2004. *Давня історія Полтавщини (XX тисячоліття до н. е. — V століття)*. Полтава: Оріяна.
- Болтрик, Ю. В., Фиалко, Е. Е. 1995. Басовское городище — центр Посульского узла памятников эпохи раннего железа. *Древности 1995*, с. 40-43.
- Братченко, С. Н. 2006. Левенцовская крепость. Памятник культуры бронзового века. *Матеріали та дослідження з археології Східної України*, 6, с. 32-310.
- Гавриш, П. Я. 2000. *Племена скіфського часу в лісостепу Дніпровського Лівобережжя (за матеріалами Прип'їлля)*. Полтава: Археологія.
- Гейко, А. В. 2000. Городище раннього залізного віку поблизу с. Глинськ. *Археологія*, 3, с. 149-153.
- Гейко, А. В., Коваленко, О. В., Сапегін, С. В., Троцька, В. І. 2003. Археологічні дослідження у Зіньківському р-ні Полтавської обл. *Археологічні дослідження в Україні 2001—2002 рр.*, с. 15-17.
- Гречко, Д. С. 2010. *Населення скіфського часу на Сіверському Дінці*. Київ: ІА НАНУ.
- Гречко, Д. С., Берест, Ю. М., Коротя, О. В., Осадчий, С. М., Крютченко, О. О. 2016. Археологічні розвідки на Сумщині у 2015 р. *Археологічні дослідження Більського городища — 2015*, с. 210-231.
- Гречко, Д. С., Буйнов, Ю. В. 2005. Некоторые итоги раскопок городища в урочище Городище (к вопросу об исторических судьбах племён бондарихинской культуры). *Археологічні дослідження в Україні 2003—2004 рр.*, с. 13-17.
- Гречко, Д. С., Карнаух, Е. Г. 2011. Некоторые вопросы этнокультурной истории юга Восточной Европы конца скифского периода. *Stratum plus*, 3, с. 245-261.
- Гречко, Д. С., Коротя, О. В., Осадчий, С. М., Крютченко, О. О. 2018. Розвідки на Сумщині. *Археологічні дослідження в Україні 2016 р.*, с. 236-238.
- Гречко, Д. С., Свистун, Г. С. 2004. Захисні споруди городища біля с. Водяне на Харківщині. *Археологічні відкриття в Україні 2002—2003 рр.*, с. 112-114.
- Гуцал, А. Ф. 2000. Рудковецьке городище і перший похід скіфів у Придніпровський лісостеп. В: *Давня і середньовічна історія України (історико-археологічний збірник). На пошану І. Винокура з нагоди 70-річчя*. Кам'янець-Подільський: Кам'янець-Подільський ДПУ, с. 69-79.
- Дьяченко, А. Г. 2016. Памятники раннего железного века и эпохи средневековья в лесостепном междуречье Ворсклы и среднего Дона. *Русский сборник*, 8, 1, с. 54-73.
- Дьяченко, О. Г., Задніков, С. А. 2015. Деякі городища скіфського часу в верхів'ях р. Ворскла. *Археологічні дослідження Більського городища — 2014*, с. 129-137.
- Енуков, В. В., Медведев, А. П. 2001—2002. О новом типе поселений в бассейне р. Сейм. *Stratum plus*, 4, с. 253-257.
- Задніков, С. А., Шрамко, И. Б. 2003. Памятники скифского времени в бассейне реки Ольховатка. *Проблеми історії та археології України*, с. 37-40.
- Збеневич, В. Г. 1975. Оборонні споруди та зброя у племен трипільської культури. *Археологія*, 15, с. 32-40.
- Звагельський, В. Б. 2010. *Історична географія Дніпровського Лівобережжя доби Середньовіччя (в контексті дослідження «Слова о полку Ігоревім»)*. Київ, Суми: СумДУ.
- Іллінська, В. А. 1949. Розвідка пам'яток скіфського часу на Посуллі 1946 р. *Археологічні пам'ятки УРСР*, I, с. 139-148.
- Іллінська, В. А. 1953. Городище скіфського часу на р. Сеймі. *Археологія*, VIII, с. 109-122.
- Ильинская, В. А. 1968а. Новые данные о памятниках середины I тыс. н. э. в Днепропетровской Левобережной Лесостепи. В: Крупнов, Е. И. (ред.). *Славяне и Русь: сборник в честь академика Б. А. Рыбакова*. Москва: Наука, с. 55-61.
- Ильинская, В. А. 1968б. *Скифы Днепропетровского Лесостепного Левобережья (курганы Посулья)*. Киев: Наукова думка.
- Каравайко, Д. В. 2015. Городища раннього залізного віку на Сеймі. *Археологія і давня історія України*, 2 (15), с. 65-76.
- Каравайко, Д. В. 2017. Исследования городищ Путивльского Посеймья 2016 г.: итоги и перспективы. *Археологія і давня історія України*, 2 (23), с. 279-291.
- Каравайко, Д. В., Плаксіна О. В. 2016. Дослідження городищ на території Путивльського та Кролевецького районів у 2012—2014 рр. *Сіверщина в історії України*, 9, с. 58-65.
- Кашкин, А. В. (автор-составитель). 1998. *Археологическая карта России: Курская область*. Москва: ИА РАН, 1.
- Кашкин, А. В. (автор-составитель). 2000. *Археологическая карта России: Курская область*. Москва: ИА РАН, 2.
- Ковпаненко, Г. Т. 1967. *Племена скіфського часу на Ворсклі*. Київ: Наукова думка.
- Колода, В. В. 2002. Исследования Мохначского городища. *Археологічні відкриття в Україні 2000—2001 рр.*, с. 137-140.
- Колода, В. В. 2004. Работы 2003 г. на городище Короповы Хутора и в его округе. *Археологічні відкриття в Україні 2002—2003 рр.*, с. 167-169.
- Коротя, О. В., Кравченко, О. М. 2003. Територія Сум та його околиць в епоху раннього залізного віку. В: *Археологія та історія північно-східного Лівобережжя*. Суми: СумДПУ, с. 95-99.
- Корохина, А. В., Окатенко, В. Н. 2004. Новые памятники скифского времени в бассейне Северского

- Донца. В: Литовченко, С. Д. (ред.). *Актуальні проблеми вітчизняної та всесвітньої історії*. Харків: ХНУ, с. 38-43.
- Крютченко, А. А. 2014. О городищах убежищах в бассейне Северского Донца. *Проблеми історії та археології України*: Матеріали ІХ Міжнародної наукової конференції, с. 25-26.
- Крютченко, О. О. 2016. Захисні споруди Циркунівського городища. *Археологія і давня історія України*, 2 (19), с. 114-123.
- Крютченко, А. А. 2017а. Перекопський вал на Харьковщині. *Археологія і давня історія України*, 2 (23), с. 292-298.
- Крютченко, А. А. 2017б. Городища-убежища скифського часу в басейні Дніпро-Донської лесостепі. *Revista Archeologica*, XIII (1—2), с. 181-196.
- Кулатова, І. М., Супруненко, О. Б., Терпиловський, Р. В. 2005. *Пізньюскіфські та пізньюзарубинецькі старожитності Полтавщини*. Київ: Археологія.
- Кучера, М. П. 1987. *Змиєві вали Середнього Подніпров'я*. Київ: Наукова думка.
- Ляпушкин, И. И. 1961. *Днепро-Донское Лесостепное Левобережье в эпоху железа*. Москва: Наука. Материалы и исследования по археологии СССР, 104.
- Максимов, Е. В. 1982. *Зарубинецкая культура на территории УССР*. Киев: Наукова думка.
- Медведев, А. П. 1999. *Ранний железный век лесостепного Подонья: Археология и этнокультурная история I тыс. до н. э.* Москва: Наука.
- Моргунов, Ю. Ю. 1973. Разведки на Сумщине. *Археологические открытия 1972 г.*, с. 315-316.
- Моруженко, А. А. 1975. Оборонительные сооружения городищ Поворскля в скифскую эпоху. В: Терножкін, А. И. (ред.). *Скифский мир*. Киев: Наукова думка, с. 133-146.
- Моруженко, А. А. 1985. Городища лесостепных племен Днепро-Донского междуречья VII—III вв. до н. э. *Советская археология*, 1, с. 160-178.
- Моруженко, А. А. 1988. К вопросу о памятниках скифского времени в бассейне Ворсклы. *Советская археология*, 1, с. 33-52.
- Осадчий, Є. М., Коротя, О. В., Берест, Ю. М. 2006. Маловідомі городища скифського часу північної округи Більського городища. *Археологічний літопис Лівобережної України*, 1, с. 115-121.
- Приймак, В. В. 1997. Городища на р. Мнозі. *Археологічний літопис Лівобережної України*, 1—2, с. 64-67.
- Пузикова, А. И. 1981. *Марицкое городище в Посеймье*. Москва: Наука.
- Радзиевская, В. Е. 1981. Раскопки Коломакского городища. *Археологические открытия 1980 г.*, с. 305.
- Радзиевская, В. Е. 1992. Основные итоги исследования Коломакского городища. *Проблеми історії та археології України*, с. 177-179.
- Самоковасов, Д. Я. 1873. *Древние города России*. Санкт-Петербург: Тип. К. Замысловского.
- Сарапулкіна, Т. В. 2014. Новые материалы скифского времени с территории Белгородской области. В: Медведев, А. П. (ред.). *Археология и охрана археологического наследия Центральной России*. Воронеж: ВГУ, с. 90-104.
- Свистун, Г. Е., Квитковский, В. И., Юшков, Д. Ю. 2016. Знаменское городище скифского времени на Харьковщине. *Археологія і давня історія України*, 2 (19), с. 253-256.
- Смирнова, Г. И. 1996. Немировское городище — общая характеристика памятника VIII—VI вв. до н. э. *Археологія*, 4, с. 67-84.
- Супруненко, О. Б., Гейко, А. В., Кулатова, І. М. 1999. Городище скифського часу в с. Стасі у Середньому Поворсклі. *Археологічний літопис Лівобережної України*, 2, с. 14-18.
- Сухобоков, О. В. 1992. *Дніпровське лісостепове Лівобережжя у VII—XIII ст. (за матеріалами досліджень 1968—1989 рр.)*. Київ: Наукова думка.
- Сухобоков, О. В., Юренко, С. П. 2003. До вивчення волинцевських пам'яток. В: *Археологія та історія Північно-Східного Лівобережжя (I—початок II тис. н. е.)*. Суми: СумДПУ, с. 22-43.
- Фіалко, О. Є., Болтрик, Ю. В. 2003. *Напад скифів на Трахтемирівське городище*. Київ: ІА НАНУ.
- Фукс, М. 1930. Про городища скитської доби на Харківщині. *Записки Всеукраїнського археологічного комітету*, 1, с. 85-124.
- Чубур, А. А. 2002. *Микрорегионы Чечевизня, Дро-няево и Колтаково в Верхнем Посеймье (по результатам разведок 1999 г.)*. Режим доступу: <http://old-kursk.ru/events/sh080118.html>.
- Шевченко, А. А. 2010. *Городища скифського часу на території Середнього Дона : як історический джерело*. Дисертація канд. ист. наук. Москва: ИА РАН.
- Шрамко, Б. А. 1957. Городище скифського часу в с. Караван на Харьковщині. *Краткие сообщения института археологии*, 7, с. 25-28.
- Шрамко, Б. А. 1962а. *Древности Северского Донца*. Харьков: ХГУ.
- Шрамко, Б. А. 1962б. Поселення скифського часу в басейні Дінця. *Археологія*, XIV, с. 136-155.
- Шрамко, Б. А. 1987. *Бельское городище скифской эпохи (город Гелон)*. Киев: Наукова думка.
- Шрамко, Б. А. 1991. Хорошевское городище. В: Дьяченко, А. Г. (ред.). *Археология славянского юго-востока*. Воронеж: ВПИ, с. 50-59.
- Шрамко, Б. А. 1994. Розкопки курганів VII—IV ст. до н. е. поблизу Більська. *Археологія*, 4, с. 117-133.
- Шрамко, Б. А. 1998. Люботинское городище. В: Буйнов, Ю. В. (ред.). *Люботинское городище*. Харьков: Бизнес информ, с. 9-131.
- Шрамко, І. Б. 2006. Ранній період в історії геродотовського Гелону (за матеріалами розкопок зольника № 5). В: Супруненко, О. Б. (ред.). *Більське городище та його округа (до 100-річчя початку польових досліджень)*. Київ: Шлях, с. 33-56.
- Alusik, T. 2012. Aegean elements and influence in Central European Bronze Age defensive architecture: fact or fiction? Local or imported? *Studien zur Archäologie in Ostmitteleuropa*, 9: Enclosed space — open society. Contact and exchange in the context of Bronze Age fortified settlements in Central Europe, p. 11-25.
- Chochorowski, J. 1993. *Ekspansja kimmeryjska na terenie Europy środkowej*. Krakow: UJ w Krakowie.
- Chochorowski, J. 2014. Scytowie a Europa Środkowa — historyczna interpretacja archeologicznej rzeczywistości. *Materiały i Sprawozdania Rzeszowskiego Ośrodka Archeologicznego*, XXXV, s. 9-58.
- Dušek, M., Dušek, S. 1984. *Smolence-Molpír. Befestigtiger Fürstensitz der Hallstattzeit*. Nitra, I.
- Dušek, M., Dušek, S. 1995. *Smolence-Molpír. Befestigtiger Fürstensitz der Hallstattzeit*. Nitra, II.
- Przybyła, S. Marcin, Skoneczna, M., Vitoš, A., 2012. Interregional contacts or local adaptation? Studies on the defensive settlement from the Bronze and Early Iron Age in Maszkowice (Western Carpathians) *Studien zur Archäologie in Ostmitteleuropa*, 9: Enclosed space — open society. Contact and exchange in the context of Bronze Age fortified settlements in Central Europe, p. 225-275.

Puziuk, J. 2010. Konstrukcje obronne w gradach kultury lużyckiej. *Materiały archeologiczne*, XXXVIII, s. 5-33.

REFERENCES

- Alikhova, A. E. 1962. Drevnie gorodishcha Kurskogo Poseimia. *Materialy i issledovaniia po arkheologii SSSR*, 113, s. 86-129.
- Bagalei, D. I. 1905. Obieiasnitelnyi tekst k Arkheologicheskoi karte Kharkovskoi gubernii. *Trudy XII Arkheologicheskogo siezda*, p. 1-92.
- Bandurovskii, A. V. 2001. O putiakh proniknoveniia antichnogo importa v verkhovnia Severskogo Dontsa s skifskuiu epokhu (po materialam raskopok i razvedok poslednikh let). *Arkheologichni vidkryttia v Ukraini 1999—2000 rr.*, s. 5-10.
- Bessonova, S. S. 1999. Ukrainnyi Lisostep skifskogo chasu. Istoryko-heohrafichna sytuatsiia. *Arkheolohiia*, 1, s. 148-160.
- Bilinskii, O. O. 2012. K istorii izucheniia pamiatnikov skifskogo vremeni v Srednem Poseime i sovremennoe sostoianie problemy. *Materialy i issledovaniia po arkheologii Dneprovskogo levoberezhia*, IV, s. 110-116.
- Bilynskiy, O. O. 2013. Novi materialy z Basivskoho horodyshcha na Posulli. *Magisterium*, 53, s. 28-31.
- Bilynskiy, O. O., Kabanov, D. O. 2015. Pamiatky skifskoho chasu u verkhivakh Psla. *Arkheolohiia i davnia istoriia Ukrainy*, 4 (17), s. 122-127.
- Bilozor, V. P., Heiko, A. V. 2002. Novi doslidzhennia na Svyrydivskom horodyshchi. *Arkheolohichni litopys Livoberezhnoi Ukrainy*, 1, s. 74-77.
- Bilousko, O. A., Suprunenko, O. B. 2004. *Davnia istoriia Poltavshchyny (XX tysiacholittia do n. e. — V stolittia)*. Poltava: Oriiana.
- Boltrik, Yu. V., Fialko, E. E. 1995. Basovskoye gorodishche — tsentr Posul'skogo uzla pamyatnikov epokhi rannogo zheleza. *Drevnosti 1995*, s. 40-43.
- Bratchenko, S. N. 2006. Leventsovskaiia krepost. Pamiatnik kultury bronzovogo veka. *Materiali ta doslidzhennia z arkheologii Skhidnoi Ukrainy*, 6, s. 32-310.
- Havrysh, P. Ia. 2000. *Plemena skifskogo chasu v lisostepu Dniprovskoho Livoberezhzhia (za materialamy Prypsillia)*. Poltava: Arkheolohiia.
- Heiko, A. V. 2000. Horodyshche rannoho zaliznogo viku poblyzu s. Hlynsk. *Arkheolohiia*, 3, s. 149-153.
- Heiko, A. V., Kovalenko, O. V., Sapelin, S. V., Trotska, V. I. 2003. Arkheolohichni doslidzhennia u Zinkivskomu rni Poltavskoi obl. *Arkheolohichni doslidzhennia v Ukraini 2001—2002 rr.*, s. 15-17.
- Hrechko, D. S. 2010. *Naselennia skifskogo chasu na Siverskomu Dintsi*. Kyiv: IA NANU.
- Hrechko, D. S., Berest, Iu. M., Korotia, O. V., Osadchyi, Ie. M., Kriutchenko, O. O. 2016. Arkheolohichni rozvidky na Sumshchyni u 2015 r. *Arkheolohichni doslidzhennia Bil'skoho horodyshcha — 2015*, s. 210-231.
- Grechko, D. S., Buinov, Iu. V. 2005. Nekotorye itogi raskopok gorodishcha v urochishche Gorodishche (k voprosu ob istoricheskikh sudbakh plemen bondarikhinskoi kultury). *Arkheologichni doslidzhennia v Ukraini 2003—2004 rr.*, s. 13-17.
- Grechko, D. S., Karnaukh, E. G. 2011. Nekotorye voprosy etnokulturnoi istorii iuga Vostochnoi Evropy kontsa skifskogo perioda. *Stratum plus*, 3, s. 245-261.
- Hrechko, D. S., Korotia, O. V., Osadchyi, Ye. M., Kriutchenko, O. O. 2018. Rozvidky na Sumshchyni. *Arkheolohichni doslidzhennia v Ukraini 2016 r.*, s. 236-238.
- Hrechko, D. S., Svystun H. Ie. 2004. Zakhysni sporudy horodyshcha bilia s. Vodian na Kharkivshchyni. *Arkheolohichni vidkryttia v Ukraini 2002—2003 rr.*, s. 112-114.
- Hutsal, A. F. 2000. Rudkovetske horodyshche i pershyi pokhid skifiv u Prydnistrovskiy lisostep. In: *Davnia i serednovichna istoriia Ukrainy (istoryko-arkheolohichni zbirnyk). Na poshanu I. Vynokura z nahody 70-richchia*. Kamianets-Podilskiy: Kamyanec-Podilskiy DPU, s. 69-79.
- Diachenko, A. G. 2016. Pamiatniki rannogo zheleznoho veka i epokhi srednevekovia v lesostepnom mezhdureche Vorskly i srednego Dona. *Russkii sbornik*, 8, 1, s. 54-73.
- Diachenko, O. H., Zadnikov S. A. 2015. Deiaki horodyshcha skifskoho chasu v verkhiv'akh r. Vorskla. *Arkheolohichni doslidzhennia Bil'skoho horodyshcha — 2014.*, s. 129-137.
- Enukov, V. V., Medvedev, A. P. 2001—2002. O novom tipe poselenii v basseine r. Seim. *Stratum plus*, 4, s. 253-257.
- Zadnikov, S. A., Shramko I. B. 2003. Pamiatniki skifskogo vremeni v basseine reki Olhovatka. *Problemy istorii ta arkheologii Ukrainy*, s. 37-40.
- Zbenovych, V. H. 1975. Oboronni sporudy ta zbroia u plemeni trypils'koi kultury. *Arkheolohiia*, 15, s. 32-40.
- Zvahelskyi, V. B. 2010. *Istorychna heohrafia Dniprovskoho Livoberezhzhia doby Serednovichchia (v konteksti doslidzhennia «Slova o polku Ihorevim»)*. Kyiv, Sumy: SumDU.
- Illinska, V. A. 1949. Rozvidka pamiatok skifskoho chasu na Posulli 1946 r. *Arkheolohichni pam'iatky URSS*, I, s. 139-148.
- Illinska, V. A. 1953. Horodyshche skifskogo chasu na r. Seymi. *Arkheolohiia*, VIII, s. 109-122.
- Illinskaia, V. A. 1968a. Novye dannye o pamiatnikakh serediny I tys. n. e. v Dneprovskoi Levoberezhnoi Lesostepi. In: Krupnov, E. I. (ed.). *Slaviane i Rus: sbornik v chest akademika B. A. Rybakova*. Moskva: Nauka, s. 55-61.
- Illinskaia, V. A. 1968b. *Skify Dneprovskogo Lesostepnogo Livoberezhzhia (kurgany Posulia)*. Kiev: Naukova dumka.
- Karavaiko, D. V. 2015. Horodyshcha rannoho zaliznogo viku na Seimi. *Arkheolohiia i davnia istoriia Ukrainy*, 2 (15), s. 65-76.
- Karavayko, D. V. 2017. Issledovaniia gorodishch Putivskogo Poseymia 2017 g.: itogi i perspektivy. *Arkheolohiia i davnia istoriia Ukrainy*, 2 (23), s. 279-291.
- Karavaiko, D. V., Plaksina, O. V. 2016. Doslidzhennia horodyshch na terytorii Putyvlskoho ta Krolevetskoho raioniv u 2012—2014 rr. *Sivershchyna v istorii Ukrainy*, 9, s. 58-65.
- Kashkin, A. V. (avtor-sostavitel). 1998. *Arkheologicheskaiia karta Rossii: Kurskaia oblast*. Moskva: IA RAN, 1.
- Kashkin, A. V. (avtor-sostavitel). 2000. *Arkheologicheskaiia karta Rossii: Kurskaia oblast*. Moskva: IA RAN, 2.
- Kovpanenko, H. T. 1967. *Plemena skifskogo chasu na Vorskli*. Kyiv: Naukova dumka.
- Koloda, V. V. 2002. Issledovaniia Mokhnachskogo gorodishcha. In: *Arkheologichni vidkryttia v Ukraini 2000—2001 rr.*, s. 137-140.
- Koloda, V. V. 2004. Raboty 2003 g. na gorodishche Kopyov Khutora i v ego okruze. *Arkheologichni vidkryttia v Ukraini 2002—2003 rr.*, s. 167-169.
- Korotia, O. V., Kravchenko, O. M. 2003. Terytorii Sum ta yoho okolyts v epokhu rannoho zaliznogo viku. In: *Arkheolohiia ta istoriia pivnichno-skhidnogo Livoberezhzhia*, Sumy: SumDPU, s. 95-99.
- Korokhina, A. V., Okatenko, V. N. 2004. Novye pamiatniki skifskogo vremeni v basseine Severskogo Dontsa. In: Litovchenko, S. D. (ed.). *Aktualni problemi vitchiznianoï ta vsesvitnoi istorii*. Kharkiv: KhNU, s. 38-43.
- Kriutchenko, A. A. 2014. O gorodishchakh ubezshishchakh v basseine Severskogo Dontsa. *Problemy istorii ta arkheologii Ukrainy: Materialy IX Mizhnarodnoi naukovoï konferentsii*, s. 25-26.
- Kriutchenko, O. O. 2016. Zakhysni sporudy Tsyrukunivskoho horodyshcha. *Arkheolohiia i davnia istoriia Ukrainy*, 2 (19), s. 114-123.
- Kriutchenko, A. A. 2017a. Perekopskii val na Kharkovshchine. *Arkheolohiia i davnia istoriia Ukrainy*, 2 (23), s. 292-298.
- Kriutchenko, A. A. 2017b. Gorodishcha-ubezhishcha skifskogo vremeni Dnepro-Donskoi lesostepi. *Revista Archeologica*, XIII (1—2), s. 181-196.
- Kulatova, I. M., Suprunenko, O. B., Terpylovskiy, R. V. 2005. *Piznoskifski ta piznozarusynetski starozhytnosti Poltavshchyny*. Kyiv, Poltava: Arkheolohiia.
- Kuchera, M. P. 1987. *Zmievyy valy Srednego Podneprov'ia*. Kiev: Naukova Dumka.
- Liapushkin, I. I. 1961. *Dneprovskoe Lesostepnoe Levoberezhie v epokhu zheleza*. Moskva: Nauka. Materialy i issledovaniia po arkheologii SSSR, 104.
- Maksimov, E. V. 1982. *Zarubynetskaia kultura na territorii USSR*. Kyiv: Naukova dumka.
- Medvedev, A. P. 1999. *Rannii zheleznyi vek lesostepnogo Podonia: Arkheolohiia i etnokulturnaia istoriia I tys.do n. e.* Moskva: Nauka.

Morgunov, Iu. Iu. 1973. Razvedki na Sumshchine. *Arkheologicheskie Otkrytiia 1972 g.*, s. 315-316.

Moruzhenko, A. A. 1975. Oboronitelnye sooruzheniia gorodishch Povorskliia v skifskuiu epokhu. In: Terenozkin, A. I. (ed.). *Skifskii mir*, Kiev: Naukova dumka, s. 133-146.

Moruzhenko, A. A. 1985. Gorodishcha lesostepnykh plemen Dnepro-Donskogo mezhdurech'ia VII—III vv. do n. e. *Sovetskaia arkheologiia*, 1, s. 160-178.

Moruzhenko, A. A. 1988. K voprosu o pamiatnikakh skifskogo vremeni v basseine Vorskly. *Sovetskaia arkheologiia*, 1, s. 33-52.

Osadchyi, Ie. M., Korotia, O. V., Berest, Iu. M. 2006. Malovidomi horodyshcha skifskogo chasu pivnichnoi okruhy Bil'skoho horodyshcha. *Arkheolohichni litopys Livoberezhnoi Ukrainy*, 1, s. 115-121.

Pryimak, V. V. 1997. Horodyshcha na r. Mnozi. *Arkheolohichni litopys Livoberezhnoi Ukrainy*, 1—2, s. 64-67.

Puzikova, A. I. 1981. *Maritskoe gorodishche v Poseime*. Moskva: Nauka.

Radzievskaia, V. E. 1981. Raskopki Kolomak'skogo gorodishcha. *Arkheologicheskie otkrytiia 1980 g.*, s. 305.

Radzievskaia, V. E. 1992. Osnovnye itogi issledovaniia Kolomak'skogo gorodishcha. In: *Problemy istorii ta arkheologii Ukrainy*, Kharkiv: b. i., s. 177-179.

Samokvasov, D. Ia. 1873. *Drevnie goroda Rossii*. Sankt-Peterburg: Tip. K. Zamyslovskogo.

Sarapul'kina, T. V. 2014. Novye materialy skifskogo vremeni s territorii Belgorodskoi oblasti. In: Medvedev, A. P. (ed.). *Arkheologiia i okhrana arkheologicheskogo naslediiia Tsentralnoi Rossii*, Voronezh: VGU, s. 90-104.

Svistun, G. E., Kvitkovskii, V. I., Iushkov, D. Iu. 2016. Znamenskoe gorodishche skifskogo vremeni na Kharkovshchine. *Arkheologiia i davnii istoriia Ukrainy*, 2 (19), s. 253-256.

Smirnova, G. I. 1996. Nemirovskoe gorodishche — obshchaia kharakteristika pamiatnika VIII—VI vv. do n. e. *Arkheologiia*, 4, s. 67-84.

Suprunenko, O. B., Heiko, A. V., Kulatova, I. M. 1999. Horodyshche skifskogo chasu v s. Stasi u Serednomu Povorsklii. *Arkheolohichni litopys Livoberezhnoi Ukrainy*, 2, s. 14-18.

Sukhobokov, O. V. 1992. *Dniprovske lisostepove Livoberezhzhia u VII—XIII st. (Za materialamy doslidzhen 1968—1989 rr.)*. Kyiv: Naukova Dumka.

Sukhobokov, O. V., Yurenko, S. P. 2003. Do vnycheniia volyntsevskikh pamiatok. In: *Arkheolohiia ta istoriia Pivnichno-Skhidnogo Livoberezhzhia (I — pochatok II tys. n. e.)*. Sumy: SumDPU, s. 22-43.

Fialko, O. Ie., Boltryk, Iu. V. 2003. *Napad skifu na Trakhtemyriuske horodyshche*. Kyiv: IA NANU.

Fuks, M. 1930. Pro horodyshcha skytskoi doby na Kharkivshchyni. *Zapysky Vseukrainskoho arkheolohichnogo komitetu*, 1, s. 85-134.

Chubur, A. A. 2002. *Mikroregioni Checheviznia, Droni-aiievo i Kolpakovo v Verhnem Poseymie (po rezultats razvedok 1999 g.)*. Rezhim dostupa: <http://old-kursk.ru/events/sh080118.html>.

Shevchenko, A. A. 2010. *Gorodishcha skifskogo vremeni na territorii Srednego Don : kak istoricheskii istochnik*. Dissertatsiia kand. ist. nauk. Moskva: IA RAN.

Shramko, B. A. 1957. Gorodishche skifskogo vremeni u s. Karavan na Kharkovshchine. *Kratkie Soobshcheniia Instituta Arkheologii AN USSR*, 7, s. 25-28.

Shramko, B. A. 1962a. *Drevnosti Severskogo Dontsa*. Kharkov: KhGU.

Shramko, B. A. 1962b. Poselennia skifskogo chasu v basseini Dintsia. *Arkheolohiia*, XIV, s. 136-155.

Shramko, B. A. 1987. *Belskoe gorodishche skifskoi epokhi (gorod Gelon)*. Kiev: Naukova dumka.

Shramko, B. A. 1991. Khoroshevskoe gorodishche. In: B. Dyachenko, A. G. (ed.). *Arkheologiia slavianskogo iugo-vostoka*. Voronezh: VPI, s. 50-59.

Shramko, B. A. 1994. Rozkopky kurhaniv VII—IV st. do n. e. poblyzu Bil'ska. *Arkheolohiia*, 4, s. 117-133.

Shramko, B. A. 1998. Liubotinskoe gorodishche. In: Buinov, Iu. V. (ed.). *Liubotinskoe gorodishche*. Kharkov: Biznes inform, s. 9-131.

Shramko, I. B. 2006. Rannii period v istorii herodotovskoho Helonu (za materialamy rozkopok zolnyka N 5). In: Su-

prunenko, O. B. (ed.). *Bil'ske horodyshche ta yoho okruha (do 100- richchia pochatku polovykh doslidzhen)*. Kyiv: Shliakh, s. 33-56.

Alusik, T. 2012. Aegean elements and influence in Central European Bronze Age defensive architecture: fact or fiction? Local or imported? *Studien zur Archäologie in Ostmitteleuropa*, 9: Enclosed space — open society. Contact and exchange in the context of Bronze Age fortified settlements in Central Europe, p. 11-25.

Chochorowski, J. 1993. *Ekspansja kimmeryjska na tereny Europy srodkowej*. Krakow: UJ w Krakowie.

Chochorowski, J. 2014. Scytowie a Europa Środkowa — historyczna interpretacja archeologicznej rzeczywistości. *Materiały i Sprawozdania Rzeszowskiego Ośrodka Archeologicznego*, XXXV, s. 9-58.

Dušek, M., Dušek, S. 1984. *Smolenice-Molpír. Befestigter Fürstentum der Hallstattzeit*. Nitra, I.

Dušek, M., Dušek, S. 1995. *Smolenice-Molpír. Befestigter Fürstentum der Hallstattzeit*. Nitra, II.

Przybyła, S., Marcin, Skoneczna, M., Vitoš, A., 2012. Inter-regional contacts or local adaptation? Studies on the defensive settlement from the Bronze and Early Iron Age in Maszkowice (Western Carpathians) *Studien zur Archäologie in Ostmitteleuropa*, 9: Enclosed space — open society. Contact and exchange in the context of Bronze Age fortified settlements in Central Europe, p. 225-275.

Puziuk, J. 2010. Konstrukcje obronne w grodach kultury luzyckiej. *Materiały archeologiczne*, XXXVIII, s. 5-33.

O. O. Bilynskyyi

SCYTHIAN TIME HILLFORTS IN THE DNIEPER LEFT-BANK FOREST-STEPPE: GENERAL CHARACTERIZATION, CATALOGUE, TYPOLOGY

The article represents general characteristics of the scythian time hillforts in the Dnieper left-bank forest-steppe. The reasons of building the hillforts, history of their investigations and existing typologies are described. Based on the investigation of constructive solutions which were used by scythian time population the typology of hillforts is offered. Analysis of natural conditions of the sites helped to construct typology of geomorphological position of the hillforts and analysis of the square of the sites gave the possibility to make classification by the square. Consequently any hillfort can be described by three main characteristics: construction, geomorphology, square. It helps to avoid subjective assessment of hillfort functions and to separate characteristics which form the type. Settlement system of the hillforts was analysed separately by main left Dnieper feeders. This approach allows to define a difference in settlement system and find out a special construction solutions which were used by scythian time population. In addition, the catalogue of the hillforts in left-bank Dnieper region is included in the article.

Keywords: hillfort, scythian time, catalogue, typology.

Одержано 25.11.2017

БІЛИНСЬКИЙ Олег Олегович, аспірант, Національний університет «Києво-Могилянська академія», вул. Г. Сковороди, 2, Київ, 04070, Україна, o.bilynskyyi@ukma.edu.ua.

BILYNSKYI Oleh, Ph D student, National university of «Kyiv-Mohyla academy», H. Skovorody vul. 2, Kyiv, 04070, Ukraine o.bilynskyyi@ukma.edu.ua.