

И.Б. Шрамко

НОВЫЙ ПОГРЕБАЛЬНЫЙ КОМПЛЕКС РАНЕСКИФСКОГО ВРЕМЕНИ В МОГИЛЬНИКЕ СКОРОБОР

В статье представлены результаты работ 2016 г. на крупнейшем курганном некрополе Бельского городища — могильнике Скоробор. В центре внимания — погребальный комплекс представителей местной знати, содержащий редкий для Левобережной лесостепи набор золотых украшений раннескифского времени.

Ключевые слова: *Днепровское Левобережье, Бельское городище, курганный могильник, раннескифский период, деревянный склеп, погребальный инвентарь, янтарные и стеклянные бусы, золотые бляшки-аппликации, скифский звериный стиль.*

Урочище Скоробор, расположенное к западу от Бельского городища известно как место многочисленных захоронений местного населения. Могильник формировался на протяжении нескольких столетий, начиная с VII в. до н. э. [Шрамко, 1994, с. 123; Махортых, 2009, с. 268—269]. Он представляет собой огромный курганный некрополь, занимавший площадь около 1000 га.

Первые 10 курганов здесь были раскопаны в 1906 г. В.А. Городцовым [Городцов, 1906 с. 127]. Более двадцати исследованы Б.А. Шрамко в 1960—70-е гг. [Шрамко, 1994, с. 102—126]. Два кургана были раскопаны нами в 2013 г. [Шрамко, Задников, 2014], один — на границе урочищ Скоробор и Марченки в 2014 г. [Шрамко, Задников, 2015, с. 56—67] ¹.

Среди захоронений двух хронологических периодов (VII—VI и V—IV вв. до н. э.) выделя-

ются погребения представителей местной знати. На принадлежность к высшей социальной группе общества кроме иных признаков указывали ценные предметы в составе погребального инвентаря, среди которых встречены и золотые. Однако не потревоженные грабителями курганы встречаются крайне редко. Практически все из них были ограблены в древности, многие имели следы нескольких проникновений, в том числе в сравнительно недавнем прошлом. В связи с этим важен каждый новый комплекс, позволяющий получить дополнительную информацию об особенностях погребального обряда и набора сопровождающего инвентаря в захоронениях представителей социальной группы, занимающей важное положение в обществе.

Именно таким и оказалось открытое нами ² в 2016 г. погребение в небольшом кургане, расположенном в центральной части могильника Скоробор (рис. 1).

К моменту раскопок курган был слабо замечен на линии горизонта, имел диаметр 24 м. Размеры же древней насыпи (около 14 м) были более скромными. Вероятно, небольшой была и ее высота. Однако можно предположить, что еще в середине прошлого столетия курганное возвышение довольно хорошо читалось на фоне окружающего рельефа, так как было использовано в годы Второй мировой войны для обустройства в насыпи кургана огневой точки. Так, в четырех метрах к югу от репера, в поле

1. По мнению Б.А. Шрамко, группы курганов, расположенные в уроч. Скоробор, Марченки, Осняги и Саранчево Поле в древности представляли собой единый могильник [Шрамко, 1987, с. 141].

2. Раскопки проведены Скифской археологической экспедицией Харьковского национального университета имени В.Н.Каразина при участии сотрудников Историко-культурного заповедника «Бельск» в июле 2016 г.

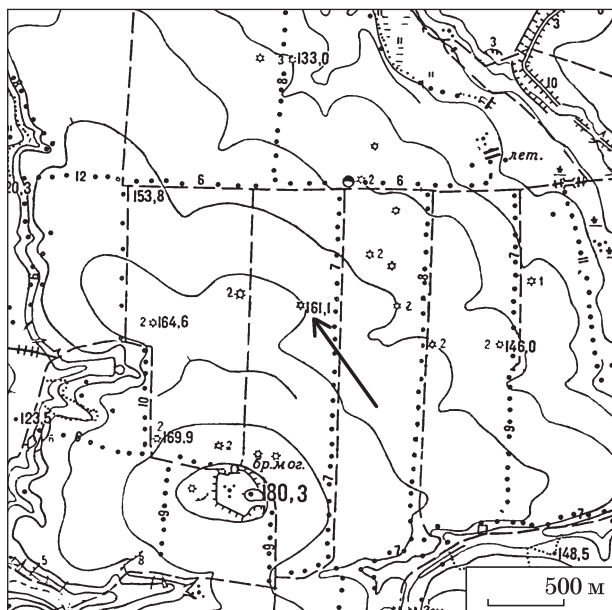


Рис. 1. Месторасположение кургана 1/2016 в уроч. Скоробор; сплошные горизонталы проведены через 10 ; Балтийская система высот

первоначальной насыпи, на глубине 1 м было обнаружено скопление винтовочных патронов.

В нескольких контрольных бровках фиксировались границы первоначальной насыпи кургана, нижняя часть материкового выкида, разрез погребальной камеры, а также остатки деревянного перекрытия, нарушение целостности которого указывало на возможность ограбления кургана в древности. Следов вторичного проникновения грабителей в могилу замечено не было, что давало надежду на незначительные повреждения комплекса и смещения со своих мест лишь небольшой части предметов, оставленных при захоронении.

ПОГРЕБАЛЬНОЕ СООРУЖЕНИЕ

Конструкция могилы не отличалась сложностью. Погребальная яма оказалась относительно неглубокой, имела прямоугольную форму, была впущена в материк с уровня древнего горизонта на глубину 1,15 м. От уровня реперной отметки дно ямы фиксировалось на глубине 1,35 м. Длинной осью она была ориентирована по линии СВ—ЮЗ, имела внешние размеры 2,80 × 3,40 м.

На расстоянии 0,4 м от стен могильной ямы был сооружен срубный деревянный склеп прямоугольной формы, размером 2,4 × 2,95 м.

В некоторых местах хорошо прослеживались контуры древесного тлена от его стен, повторяющие форму могилы. Дерево было использовано и для вымостки дна погребальной камеры. Судя по древесному тлену, оно было выслано цельными дубовыми досками, длиной 2,1, шириной около 0,4 м, опиравшимися на подквадратные в сечении обтесанные бревна, уложен-

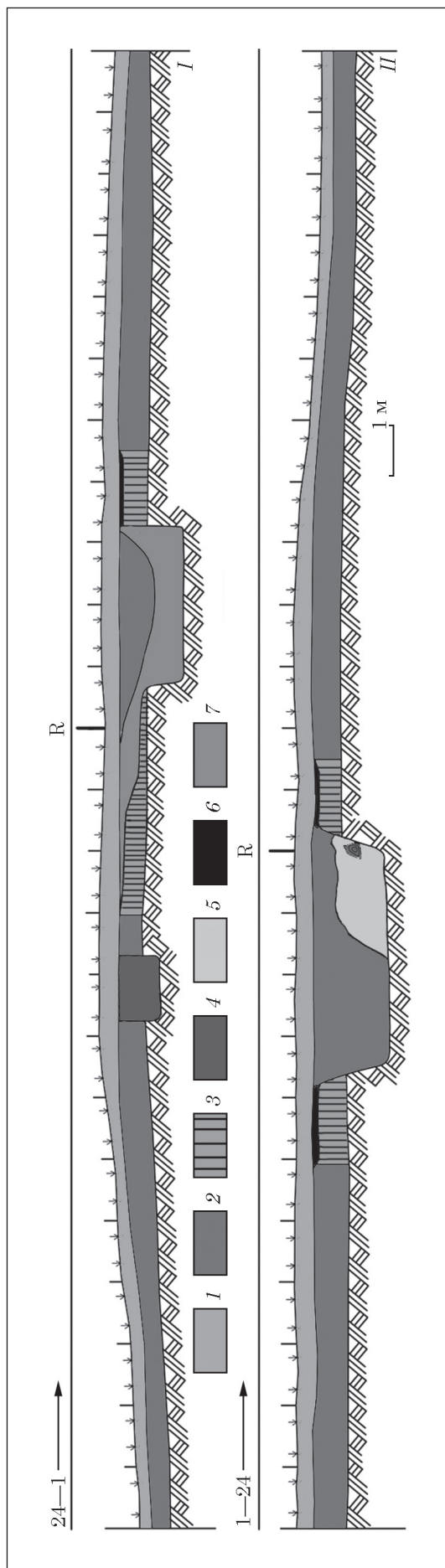


Рис. 2. Профили южной (I) и северной (II) контрольных бровок кургана 1/2016: 1 — пахотный слой; 2 — чернозем; 3 — погребенная почва; 4 — поздний перекоп; 5 — рухнувший грунт с остатками просевшего перекрытия; 6 — материковый выкид; 7 — рухнувший грунт

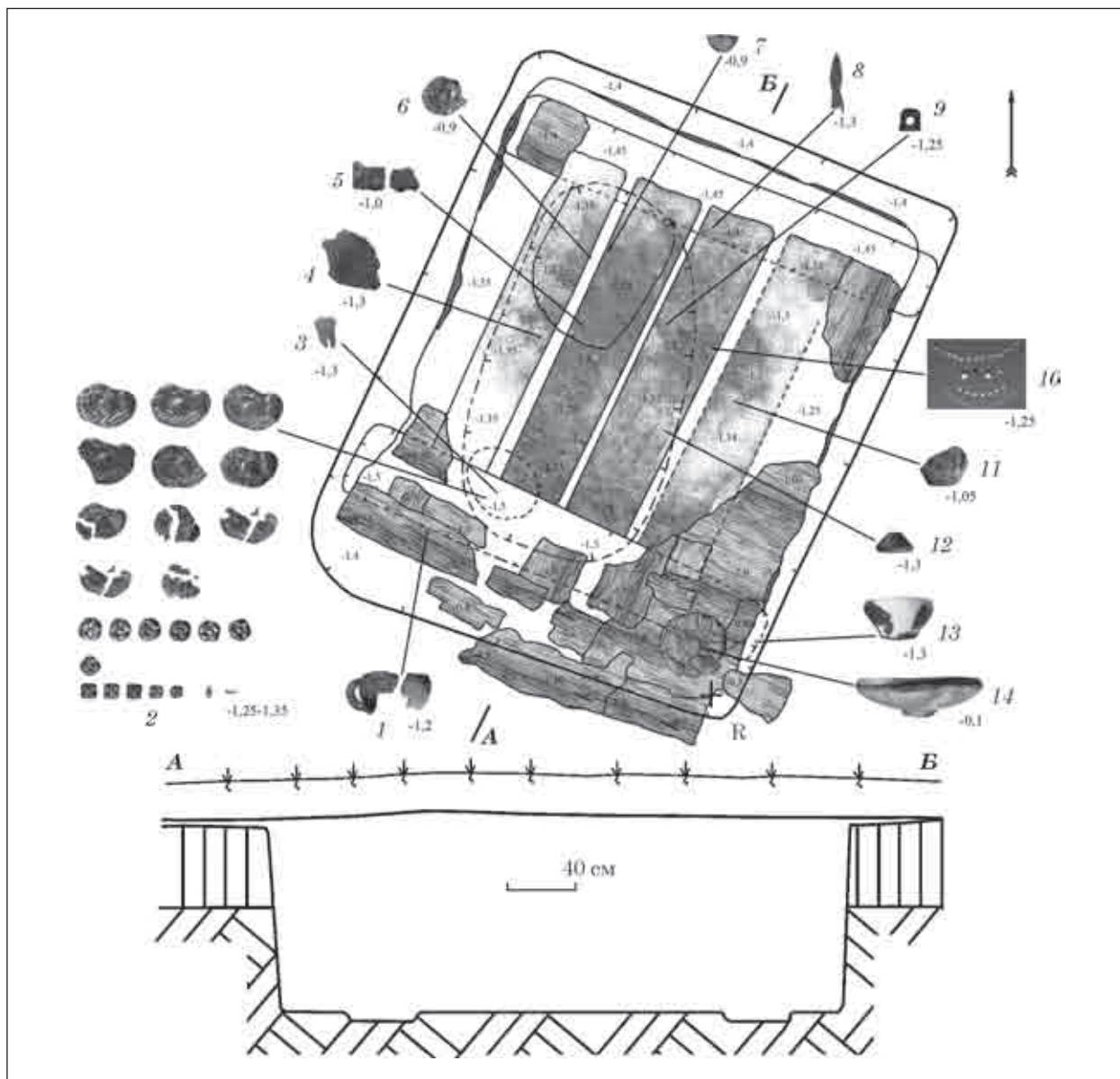


Рис. 3. Общий план и разрез погребения: 1 — лепная кружка; 2 — золотые украшения; 3 — зубы человека; 4 — органические останки; 5 — железный нож; 6 — золотая бляшка; 7 — лепная чашечка; 8 — бронзовый наконечник стрелы; 9 — бронзовая пряжка-пронизь; 10 — скопление бус; 11 — лепной горшок; 12 — глиняное пряслице; 13, 14 — лепные миски

ные в подготовленные для них канавки. Две параллельно расположенные канавки глубиной 0,05 м, были прослежены вдоль северной и южной стен склепа (рис. 3).

Погребения архаического периода с подобным устройством погребальных камер С.В. Махортых рассматривает как деревянные гробницы или срубы, размещенные в грунтовых ямах. Такие сооружения не имели опорных вертикальных столбов. Гробница обычно располагалась в центре могильной ямы [Махортых, 2013, с. 240—242].

После совершения захоронения яму перекрыли уложенными перпендикулярно в два ряда деревянными плахами, со временем просевшими в могилу. Бревна имели длину 3,3—3,8, ширину — 0,2—0,4 м на разных участках. Остат-

ки деревянного перекрытия прослежены лишь в южной части могилы. В северной и центральной — накатник из бревен был пробит грабителями и не сохранился. Несмотря на плохую сохранность древесины и нарушение целостности конструкции можно уверенно говорить о том, что перекрытие было довольно прочным. Подобный принцип устройства перекрытия был прослежен нами и в другом кургане VII в. до н. э., расположенном на этом же курганном поле, в 300—400 м к западу от исследованного в этом году погребального комплекса [Шрамко, Задников, 2014, с. 39].

Проанализировав материалы почти трех десятков курганов в некрополе Скоробор, Б.А. Шрамко также отмечал, что отличительной чертой ранних погребальных сооружений

(VII—VI вв. до н. э.) кроме простых ям, перекрытых деревянным накатником следует считать использование «деревянных склепов с вертикальной и горизонтальной облицовкой, реже со срубом», а также остатки деревянного пола (в 7 из 11 курганов), «который в четырех случаях опирался на уложенные в канавки брусья» [Шрамко, 1994, с. 123]. Справедливо полагая, что ориентировка погребенных совпадала с направлением длинной оси могилы, исследователь предположил также, что большинство захоронений было ориентировано по линии С—Ю с небольшим отклонением к СВ—ЮЗ. Склепы, сооруженные по такому же принципу, ориентированные по линии СВ—ЮЗ были открыты и при раскопках курганов архаического периода в уроч. Перемирки [Кулатова, Супруненко, 2010, с. 13]. В целом, установлено, что в архаический период в бассейне Ворсклы юго-западная ориентировка, наряду с юго-восточной была определяющей [Махортых, 2013, с. 250]. Не случайно именно у юго-западной стенки склепа, на краю дощатого помоста, в месте вероятного расположения черепа нами были найдены два зуба человека.

Таким образом, наблюдается сходство в устройстве погребальных конструкций, ориентировке погребальных камер, возможной ориентировке погребенных.

Центральная часть погребальной камеры была заполнена черноземом, смешанным с суглинком. В северо-западном углу склепа фиксировалось четкое черное пятно грабительского лаза. Промежуток между деревянным склепом и краями могильной ямы был заполнен более светлым и плотным рупенным грунтом (суглинком). Нижняя часть камеры также была заполнена черноземом, попавшим из насыпи, смешанным с глиной и истлевшей древесиной. Дно и стены камеры в разных частях перерезали кротовины, в заполнении которых встречались отдельные предметы из погребения.

ОПИСАНИЕ ПОГРЕБЕНИЯ

В ходе древнего ограбления покойник был вытаскен на поверхность через узкий лаз, пробитый в северной части перекрытия, поэтому в ходе расчистки погребения не были обнаружены человеческие останки. Лишь два зуба, найденные в юго-западной части могилы, а также украшения от головного убора (рис. 3, 2, 3) указывали на то, что умерший был уложен головой на юго-запад.

Подобный способ ограбления был зафиксирован нами ранее в кургане VII в. до н. э. № 2/2013 [Шрамко, Задников, 2014, с. 39—40], обращали на него внимание и другие исследователи [Махортых, 2009, с. 269]. Это позволяет говорить о некоторой традиции ограбления небольших по размерам курганов, сложившейся у местного населения в архаический период.

ПОГРЕБАЛЬНЫЙ ИНВЕНТАРЬ

Вещи, найденные в кургане, могут быть отнесены к нескольким категориям материальной культуры: глиняная посуда, предметы вооружения, детали конской упряжи, украшения и предметы быта. Часть из них была оставлена на перекрытии, часть — оставлена на дне могилы, небольшое количество оказалось в заполнении грабительского перекопа. Практически все артефакты, найденные в погребальной камере, были смещены со своих первоначальных мест, лежали в мешаном грунте, в заполнении кротовин.

Тем не менее, для большинства керамических форм и украшений мы можем указать конкретное, изначальное место расположения в данном погребальном комплексе.

ПРЕДМЕТЫ, ОСТАВЛЕННЫЕ НА ПЕРЕКРЫТИИ

Глиняная лепная миска полусферической формы с загнутым внутрь краем и небольшим кольцевым поддоном. Была обнаружена на глубине 0,80—1,0 м (рис. 4, 3). Миска стояла на просевшем перекрытии, истлевшие деревянные плахи фиксировались ниже развала, а также перекрывали его. Корпус сосуда раздавлен грунтом. Максимальный диаметр тулова — 31,2, диаметр венчика — 29, высота — 9,5, глубина чаши миски 7,5, диаметр дна — 9,5, высота ножки — 1,5, глубина кольцевого поддона — 1,3 см. На ножке имеются следы длительного использования. На внешней поверхности кольцевого поддона отсутствует лощение, заметны царапины и заглаженные участки.

Миски с округлым корпусом и плавно загнутым краем бортика, с метрическими параметрами, близкими нашему экземпляру, К.Ю. Пеляшенко относит к 3 типу, известному и в курганах бассейна Ворсклы [Пеляшенко, 2014, с. 39].

Не являются редкостью в раннескифских погребениях и миски на конической ножке или кольцевом поддоне [Ковпаненко, 1968, с. 101, рис. 46; Ильинская, 1975, с. 139, рис. 196, 9; табл. IX, 7, 10]; Мурзин, Ролле, Херц и др., 1999, с. 43, рис. 38, 3; Кулатова, Супруненко, 2010, с. 20; Пеляшенко, 2014, с. 39 и др.].

Обломки лепной миски (рис. 4, 2) с загнутым внутрь краем, найдены на глубине 1,3 м, за пределами деревянного склепа. Возможно, сосуд упал с перекрытия и оказался в нижней части заполнения.

Лепная кружка (рис. 4, 1). Найдена на глубине 1 м, сохранилась в двух крупных частях. Имеет баночный профиль, округлый корпус, постепенно сужающийся ко дну и к краю гладкого венчика, а также петельчатую, овальную в сечении ручку.

Предполагаемая высота сосуда около 9, реконструируемый диаметр венчика 12, толщина стенок 0,7, высота ручки 8,5, ширина 2,6, толщина — 1,5 см. Дно не сохранилось. Кружка вылеплена из глины с большим содержанием шамота,

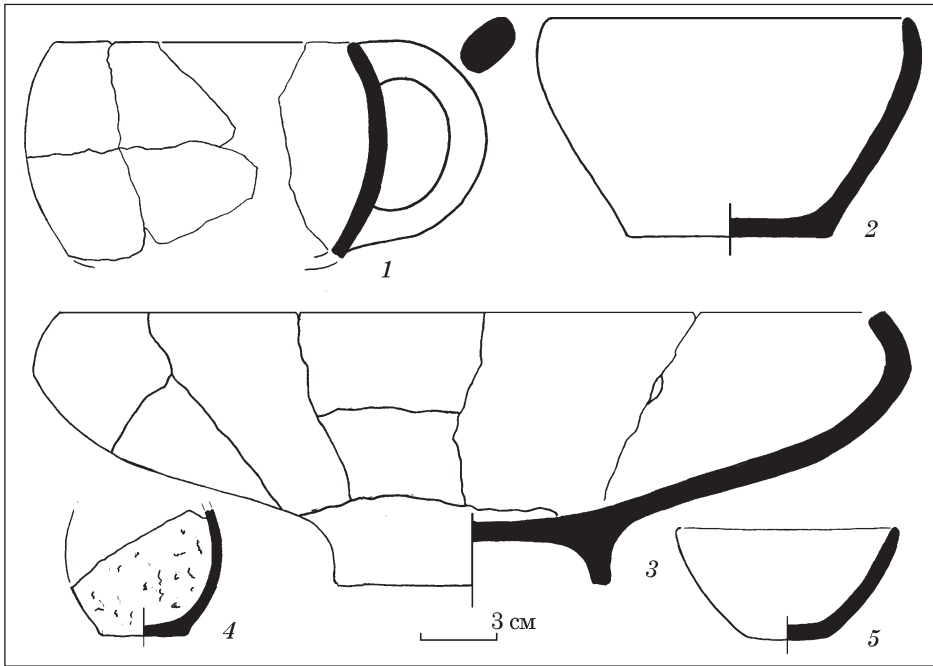


Рис. 4. Лепная посуда: 1 — кружка; 2, 3 — миски; 4 — горшок; 5 — чашечка

имеет плохой, неравномерный обжиг темно-красного цвета со следами сильного пережога. На поверхности сосуда заметны отслаивание пластов глины, трещины и выщерблены. В целом — это керамическое изделие низкого качества.

Кружки с бочковидным и округлым туловом в лесостепном Поднепровье неизвестны. Однако сосуды такой формы характерны для памятников лужицкой и висоцкой культур западных областей украинской лесостепи [Крушельницька, 1985, с. 70; Крушельницькая, Павлив, 1990, с. 107, рис. 33, 4; Крушельницькая, 1990, с. 117, рис. 35, 7, 19; Бандрівський, Кобаль, Крушельницька та ін., 1993, с. 50, рис. 22, 5, 15; 8, 7; Бандрівський, 2014, с. 251, рис. 121].

ПРЕДМЕТЫ ИЗ ГРАБИТЕЛЬСКОГО ХОДА

Лепная чашечка (рис. 4, 5), склеенная из четырех фрагментов была найдена на глубине 0,9 м. Высота сосуда 5,2, максимальный диаметр 9, диаметр дна 3, толщина стенок — 0,5 см.

Железный нож. Сохранился в двух фрагментах (часть лезвия). Обнаружен на глубине 1 м в мешаном заполнении грабхода. Максимальная длина фрагмента 4,6, высота — 1,7, толщина — 0,4 см (рис. 5, 4).

Золотая бляшка-апликация с изображением горного козла; фрагментирована. Найдена на глубине 0,9 м, в черноземном заполнении (рис. 3, 6).

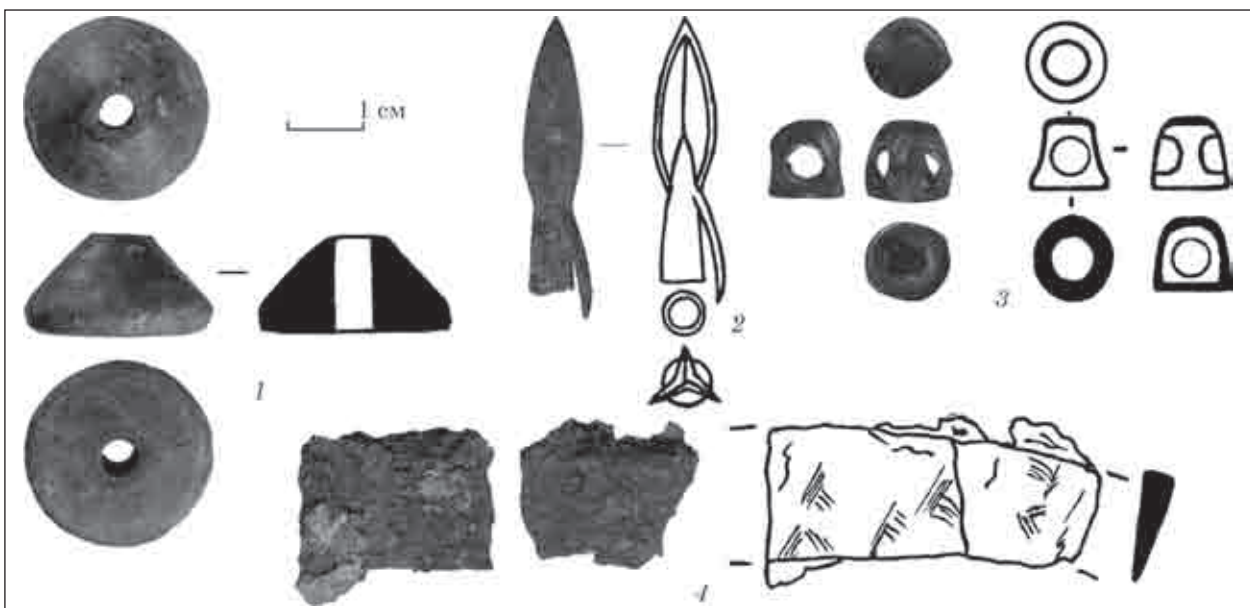


Рис. 5. Изделия из глины и металлов: 1 — глиняное пряслице; 2 — бронзовый наконечник стрелы; 3 — бронзовая пряжка-пронизь; 4 — железный нож

ПРЕДМЕТЫ ИЗ ПОГРЕБАЛЬНОЙ КАМЕРЫ

ИЗДЕЛИЯ ИЗ ГЛИНЫ

Лепной горшок. Его фрагменты лежали на дне погребальной камеры, на глубине 1,05 м. Венчик не сохранился, высота корпуса сосуда 6 см, поверхность в выщерблинах, диаметр дна 3,7, толщина стенок 0,4 см (рис. 4, 4).

Пряслице. Имеет коническую форму, лощеную поверхность. Обнаружено на глубине 1,3 м. Высота изделия 1,3, диаметр основания — 2,5, отверстия — 0,5 см (рис. 5, 1).

ИЗДЕЛИЯ ИЗ БРОНЗЫ

Бронзовый трехлопастный наконечник стрелы с шипом лежал на одной из плах деревянного настила, на глубине 1,3 м. Общая высота изделия (с шипом) — 4, длина втулки с лопастью — 3,6, ее диаметр — 0,6, максимальная длина шипа — 1,5 см (рис. 5, 2). Данный тип наконечников обычен для колчаных наборов второй половины VII — первой четверти VI в. до н. э.

Бляшка для перекрестных ремней. Была найдена на глубине 1,25 м, на деревянном настиле. Имеет форму пирамидки с закругленной верхней частью, круглым в плане основанием. Максимальная высота предмета 1, диаметр основания — 1,1, диаметр верхней части изделия 0,7, диаметр четырех сквозных, перпендикулярно расположенных отверстий 0,6, отверстия в основании — 0,8 см (рис. 5, 3).

Подобные бронзовые пряжки отнесены А.Д. Могиловым к срезано-коническим пряжкам-пронизкам с закругленным верхом, которые получили распространение в VII — середине VI в. до н. э. [Могилов, 2008, с. 67—68; рис. 128, 1—14]. Автор отмечает, что в пределах Днепровского Левобережья основная часть таких пряжек происходит с территории Посулья. Однако один экземпляр этой серии был найден в кургане 23 могильника Скоробор [Шрамко, 1994, с. 120, рис. 11, 12], в комплексе второй половины VII в. до н. э. [Шрамко, 1994, с. 120, рис. 11, 17—19].

С.В. Махортых отметил, что пронизи близкой формы также выделенные им в отдельный тип, кроме Днепровского левобережья известны в курганах Краснознаменского могильника и в Ульском кургане, датированных второй половиной VII в. до н. э. и в предкавказских комплексах первой половины VI в. до н. э. [Махортых, 2016, с. 175, 178, рис. 5, 1—6].

ИЗДЕЛИЯ ИЗ СТЕКЛА И КАМНЯ

В центральной части погребальной камеры, на глубине 1,35 м обнаружено скопление бус, вероятно, входивших в состав ожерелья. Отдельные бусины встречались в разных местах

при расчистке деревянного настила, в том числе и в области предполагаемого расположения черепа.

Янтарные бусы (6 шт.). Имеют биконическую форму. Изготовлены из темно-красного янтаря. Максимальная высота пяти крупных бусин — 1,1—1,3, ширина — 1,3, диаметр отверстия — 0,2 см (рис. 6, 1). Одна, маленькая бусина имеет высоту всего 0,3, ширину — 0,5, диаметр отверстия 0,1 см (рис. 6, 2).

Как известно, одним из мест происхождения такого янтаря является территория Украины. Именно здесь, в погребениях раннескифского времени янтарные бусины часто доминируют в комплексах ожерелий, в некоторых случаях составляя около 50 % набора [Петренко, 2006, с. 94]. Возможно, находки янтаря в курганах Днепровского Левобережья, в том числе и в памятниках Ворсклинского региона могут быть объяснены прохождением через Бельское городище одного из торговых янтарных путей [Шрамко, 1987, 102].

Фаянсовые (?) бусы (14 шт.) цилиндрической формы (рис. 6, 3), найдены на глубине 1,35 м. Поверхность белая, в некоторых местах заметен слабый синеватый оттенок. Каждая бусина имеет высоту 0,5, ширину 0,5 и диаметр отверстия 0,2 см.

Фаянсовый (?) бисер. В коллекции он представлен двумя видами.

1. Небольшой, коротко-цилиндрический (28 шт.). Бусины белого цвета. Две бисеринки сдвоенные, не разделены при изготовлении (рис. 6, 5). Каждая бусина имеет ширину около 0,2, высоту 0,1, диаметр отверстия 0,1 см.

2. Плоский, кольцевидный (3 шт.) с разными цветовыми оттенками. Одна из бусин светло-бежевого цвета, вторая — голубовато-зеленоватого, а третья — светло-желтого. Вероятно бусы имеют глазурованное покрытие, аналогичное розеткам и бисеру из Моздокского могильника и кургана 407 у с. Журовка [Рябкова, 2010, с. 181]. Однако, для раннего железного века термин «фаянс» может быть использован лишь условно [Островерхов, 2001, с. 400—401; Рябкова, 2010, с. 181—182 и др.] Бусины имеют диаметр 0,4 при высоте 0,1 см. Диаметр канального отверстия 0,2 см (рис. 6, 6).

Пастовые бусы (2 шт.) округлой формы. Высота бусины 0,8, ширина (диаметр) — 0,9, диаметр отверстия — 0,2 см (рис. 6, 7). Сохранились в обломках. В структуре материала заметны блестки, но сильная иризация не позволяет определить первоначальный цвет и структуру изделия. Поверхность белого цвета.

Большинство из перечисленных видов бус обычно для погребений скифской архаики [Ильинская, 1868, с. 141; 1975, с. 152—153; Ильинская, Мозолевский, Тереножкин, 1980, с. 49, рис. 20, 9—17; Ковпаненко, 1981, с. 119; 1984, с. 112; Скорый, 1990, с. 32—34; Галанина, 1997, с. 138; Петренко, 2006, с. 93—96; Білан, Солтис,

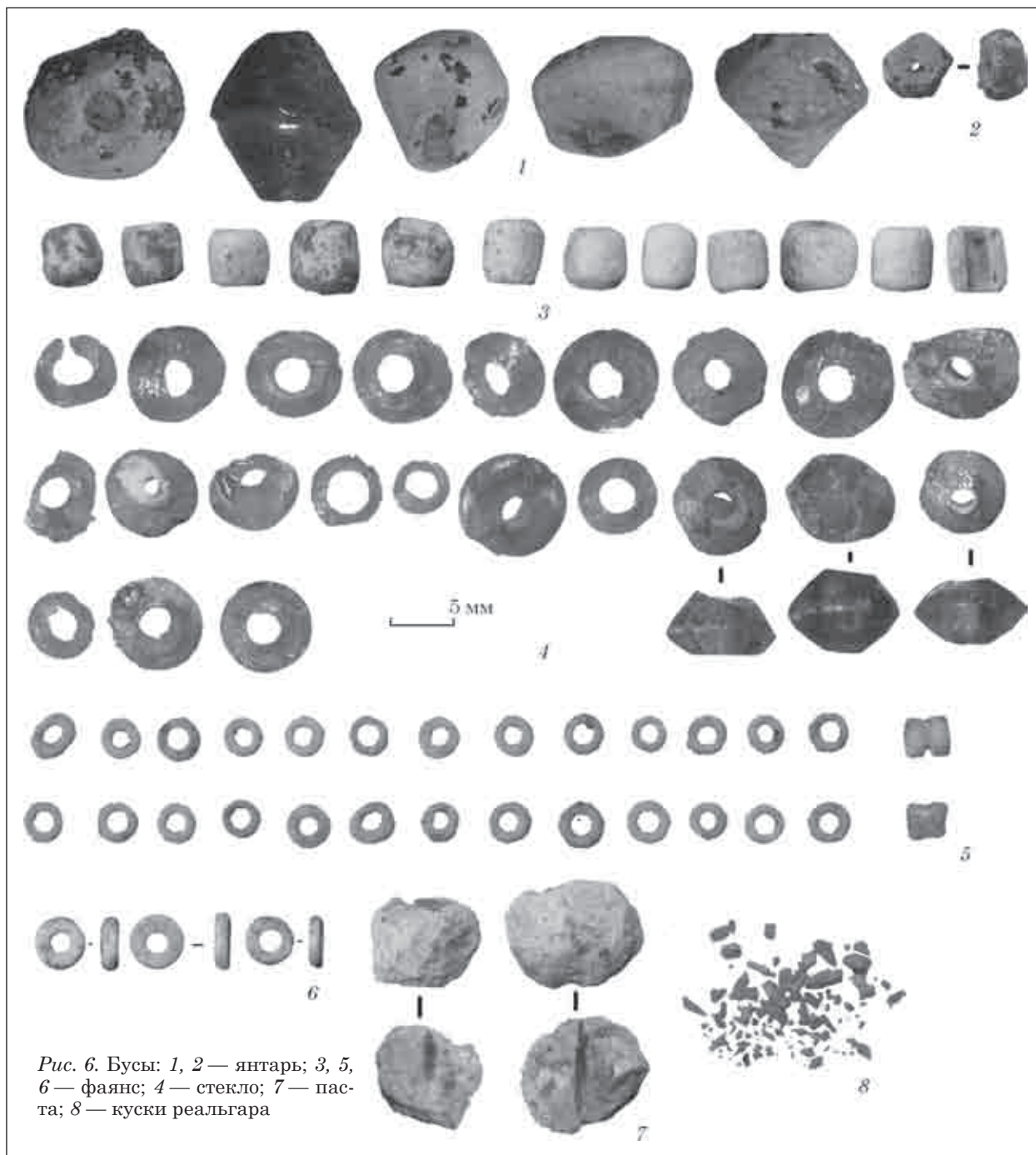


Рис. 6. Бусы: 1, 2 — янтарь; 3, 5, 6 — фаянс; 4 — стекло; 7 — паста; 8 — куски реальгара

2014, с. 22 и др.]. Широкое распространение янтаря, пастового или фаянсового бисера, а также некоторых видов стеклянных бус в раннескифских лесостепных памятниках Северного Причерноморья с одной стороны, и устойчивые давние контакты западных областей Украины с гальштатским кругом культур с другой, позволили ряду исследователей предположить их западное происхождение [Клочко, 2009, р. 415—438; Дараган, 2011, 610—611]. Однако бусы из густокрасного янтаря вполне могли изготавливаться в местных мастерских Северного Причерноморья.

Бусы из прозрачного желтого (золотистого) стекла (21 шт.). Имеют усеченно-бикони-

ческую форму (рис. 6, 4). Найдены на глубине 1,35 м. Высота бусин около 0,6, ширину — 0,9, диаметр отверстия канала — 0,2 см.

В пределах Бельского городища подобная бусина из прозрачного золотистого стекла [Шрамко, 1996, с. 13; рис. 27, 2] была обнаружена на глубине 1 м в заполнении землянки первой четверти VI в. до н. э. в зольнике 28 Западного Бельска [Шрамко, Новоченко, 2013, с. 361—365]. Кроме массового материала, местной лепной посуды, среди которой имелся обломок дна чернолощеной миски с неглубоким, до 1 см кольцевым поддоном [Шрамко, 1996, с. 50] в жилище встречены раковина кури, ан-

тичная керамика, в том числе фрагмент ручки клазоменской амфоры с полосой коричневого лака на внешней поверхности [Задников, 2013, с. 369, рис. 1, 11], а также роговое окончание лука, оформленное в скифском зверином стиле [Шрамко, 2015, с. 487—511]. В расположенной рядом хозяйственной яме, относящейся к этой же усадьбе найдены бронзовый трехлопастный наконечник стрелы с шипом и крупные обломки расписной тарелочки первой четверти VI в. до н. э. [Задников, 2007, с. 45, рис. 2, 11]. В целом, ранний период формирования зольника 28, с которым связаны две землянки с расположенными возле них хозяйственными комплексами, соотносится с хронологическим горизонтом Б2 (последняя четверть — конец VII — первая четверть VI в. до н. э.), выделенным по материалам Бельского городища [Шрамко, 1994; 1996 и др.].

Усеченно-биконические бусы из прозрачно-желтого стекла встречены также в грунтовом женском погребении, обнаруженном при охранных раскопках в г. Полтава [Супруненко, 2016, с. 263—265, рис. 6, 5;]. Комплекс датирован автором раскопок второй половиной VII — первой четвертью VI в. до н. э. Однако, наличие в погребении биконических золотистых стеклянных бус позволяет сузить время совершения захоронения до первой четверти VI в. до н. э., поскольку на территории Северного Причерноморья, биконические золотистые бусы не встречаются ранее первой половины VI в. до н. э.¹ Производились они, скорее всего, на Ягорлыцком поселении [Ильинская, 1975, с. 153; Островерхов, 1978, с. 42; 1981, с. 214—215, рис. 4], основание которого в свете новых данных может быть отнесено к первой четверти VI в. до н. э. [Vujtsich, 2013, S. 27]. Для VI в. до н. э. такие бусы хорошо известны на Березани и в Ольвии, встречены на ряде скифских памятников [Ильинская, 1968, с. 141; 1975, с. 153; Ильинская, Мозолевский, Тереножкин, 1980, с. 49; Островерхов, 1981, с. 215—216; Шрамко, 1987, с. 125 и др.].

Кроме того, на дне погребальной камеры, на глубине 1,35 м, среди скопления бус был обнаружены мелкие кусочки реальгара алого цвета (рис. 6, 8). Этот минерал довольно часто преднамеренно оставался в могилах. В нашем случае можно отметить находку реальгара в женском погребении начала VI в. до н. э. в могильнике Скоробор [Шрамко, 1994, с. 105, 107, рис. 3, 30].

ИЗДЕЛИЯ ИЗ ЗОЛОТА

Представлены нашивными бляшками, бляшками-аппликациями, пронизкой и подвеской (рис. 7). Бляшки изготовлены из тонко-

го листа золота. Подвеска — литая с припаянным ушком.

Несколько целых экземпляров и обломки, в основном нашивных бляшек и бляшек-аппликаций разных видов обнаружены в юго-западной части могилы, в предполагаемой области расположения черепа. Украшения были разбросаны, очевидно, слетели с костюма в результате ограбления. Какой-либо системы в их расположении проследить было невозможно, поскольку они не лежали на своих первоначальных местах. Одни из бляшек лежали лицевой поверхностью вверх, другие были перевернуты обратной стороной или стояли на ребре. Каплевидная подвеска обнаружена в кротовине у дна могилы. Бляшки также были найдены в заполнении, в кротовинах, но в пределах могилы практически все золотые украшения локализовались в одном определенном месте, что позволяет связывать их с оформлением головного убора одного человека.

Бляшки-аппликации с зооморфным изображением были найдены у дна и на дне погребальной камеры, в южной части могилы, на досках деревянного настила, а также в кротовинах и в заполнении грабительского хода (рис. 3, 2, 6). Четыре целые бляшки с небольшими визуальными дефектами имели длину 3,6, высоту (ширину) 2,5, толщину 0,01 см. (рис. 7, 1). Несколько изделий найдены в обломках (19 фр.) с размерами 3,3 × 2,5; 2,5 × 2,7; 2,5 × 3,2; 3,6 × 2,5; 2,6 × 1,9 см. Цвет металла, из которого изготовлены предметы варьирует от светло-желтого до красно-желтого с коричневым оттенком.

Бляшка представляет собой тонкую пластину из кованого листового золота, продолговатой (овальной) формы, длиной около 3,6 шириной 2,5 см, на которой в отгиснуто (штамп на рельефной матрице) полнофигурное изображение лежащего горного козла с повернутой назад головой, на фоне которого схематично обозначена голова другого, меньшего козлика (рис. 7, 1; 9; 10, 4). При этом следует учитывать, что на разных бляшках четкость отгиска различна.

Можно считать доказанным, что на подобных бляшках-аппликациях, происходящих из погребальных памятников лесостепной Скифии VII—VI вв. до н. э. [Ильинская, 1968, с. 38, XXIV, 22; Іллінська, 1974, с. 75, рис. 2, 6—26; Ковпаненко, 1981, с. 13, рис. 10; Бандрівський, 2010, с. 151—154, рис. 6], изображены не кони, а горные козлы [Канторович, 2016, с. 96—97, рис. 6 и др.].

На бляшках, найденных в кургане 1/2016 могильника Скоробор, безусловно, также показаны горные козлы, изображенные в левосторонней проекции (рис. 7, 1).

Голова основного животного опущена под углом 45° к его спине. Конец широкого массивного дугообразно изогнутого рога направлен вниз и внутрь. Рельефно обозначены попереч-

1. Выражаем благодарность А. Калиниченко за консультацию при атрибуции стеклянных бус.

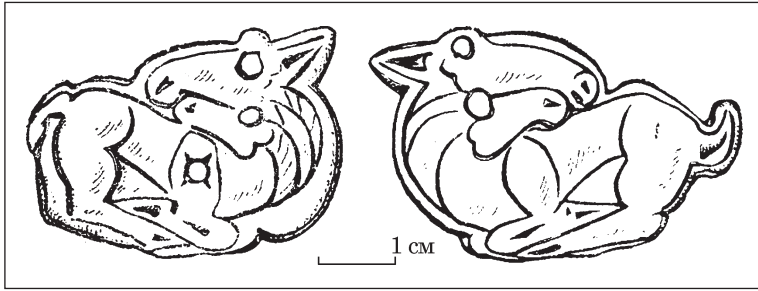


Рис. 8. Костяные бляшки из кургана 2 у с. Жаботин (по Вязьмитина, 1963)



Рис. 9. Золотая бляшка-апликация; курган 1/2016, Скоробор

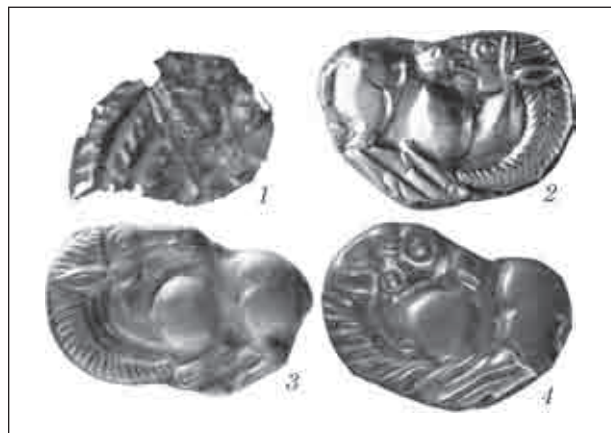


Рис. 10. Золотые бляшки из лесостепных курганов раннескифского времени: 1 — курган Аксютинцы, раскопки Т.В. Кибальчича (фототека ИИМК); 2 — курган 35, Бобрица (по Ковпаненко, 1981); 3 — курган 1, Коцюбинчики 1 (по Бандрівський, 2010); 4 — курган 1/2016, Скоробор

ные валики, обычно расположенные передней стороне рога. Его основание выделено горизонтальными параллельными углублениями. Рог частично перекрыт упрощенно изображенным ухом, близкой к треугольной формы, оконтуренным рельефным валиком.

Большими выпуклыми плоскостями передана передняя лопатка, бедро и задняя нога. Четко обозначен небольшой поджатый хвост, хорошо проработана форма копыт на обеих, расположенных параллельно друг другу нижних частях подогнутых ног.

Миндалевидная форма глаза, присущая горным козлам, также упрощена и глаз подобно другим известным изображениям (Бобрица, 35, Коцюбинчики 1, Аксютинцы) на бляшках этого вида (рис. 10), имеет круглую форму. Выпуклый зрачок обрамлен кольцевым рельефным валиком. Углублением отмечена ноздря, несколькими продольными вдавлениями — открытый рот животного. Линия, обычно очерчивающая скулу и нижнюю челюсть животного не отмечена, что отличает данное изображение от других аналогов, известных по материалам лесостепной Скифии.

На двух, стилистически близких изображениях горных козлов (Бобрица, курган 35 и Коцюбинчики 1, курган 1) ниже глаза, на одной линии с ухом объемно в рельефе показана его щека, четко выделена скула (рис. 10, 2, 3). В нашем случае заметны некоторые отклонения в передаче образа. На наш взгляд, рядом с ухом, в месте предполагаемой щеки, показан еще один выпуклый глаз, обрамленный, как и глаз основного образа, рельефным валиком. Подобное расположение уха и, возможно, «второго глаза», оконтуренного рельефным кружком заметно и на фрагменте подобной золотой

бляшки (рис. 10, 1)¹ из кургана Аксютинцы, раскопки Т.В. Кибальчича 1875—1876 гг. [Ильинская, 1968, с. 20; 1954, с. 69, табл. II].

Гладкий продольный валик, идущий вдоль линии рога, вероятно, передает очертания шеи. Тонким валиком условно передана, скорее всего, лишь обозначена и линия головы (рис. 7, 1; 9). Аналогичное наложение двух профильных силуэтов травоядных (лосей или козлов) мы можем видеть на хорошо известных костяных бляшках из жаботинского кургана 2 [Вязьмитина, 1963, с. 158—169; рис. 4].

Не исключено, что бельским мастером не случайно была выбрана сходная композиция, в которой, очевидно, была реализована и близкая смысловая идея (рис. 9). Это сходство косвенно может указывать и на их близкую хронологическую позицию в пределах не более полстолетия, если принять, что «жаботинские гравировки были исполнены где-то в конце VII в. до н. э.» [Зуев, 1993, с. 52], что противоречит современным датировкам данного комплекса [Дараган, 2011, с. 37—42, 438 и др.] и требует своего объяснения.

Если сравнить похожие штампы для изготовления золотых бляшек из кургана Скоробор и Коцюбинчики 1, то заметно, что глаз второго

1. Стекланный негатив, ФО НА ИИМК РАН, III 6880

животного, условно названного нами «козленком» расположен в том месте, где на бляшке из Коцюбинчиков 1 рельефом передана щека козла, следовательно, произошло замещение элементов, на общем-то, близких, изображениях. Кроме того, на бляшке из кургана Коцюбинчики 1 крупный, цельный ветвистый рог козла начинается сразу от обозначенного поперечными рубчиками основания, лишь в одном месте он перекрыт изображением уха животного, расположенного на уровне щеки. На скороборской же бляшке между подобным основанием рога и четко показанным рельефным валиком треугольным ухом, расположенным на уровне глаза второго, меньшего животного имеется явно преднамеренно выдавленный треугольный промежуток, также перекрывающий рог козла.

Возможно, так в данном случае мастер условно показал ухо первого, основного из двух изображенных животных. Конечно, такое «прочтение» показанного на пластине сюжета не бесспорно, но оно, на наш взгляд, имеет право на существование.

Необходимо также отметить, что на золотой бляшке из Коцюбинчиков 1 в целом изображение козла более четкое, с лучшей проработкой деталей, хотя из всех известных находок подобных бляшек эти два штампа наиболее похожи в передаче образа.

Образ горного козла был довольно популярен в раннем скифском искусстве, сложился под влиянием передневозосточных традиций, получил распространение на территории лесостепной Скифии, где воспроизводился местными мастерами в кости и даже в золоте [Бандрівський, 2010, с. 151—153; Шрамко, 1987, с. 96; 1995, рис. 1, 25 и др.; Кантрович, 2016, с. 96].

Во второй половине VII в. до н. э. в Лесостепи стали популярны бляшки-аппликации с изображением лежащего козла с повернутой назад головой, а также бляшки в виде строенных треугольников. Распространение в лесостепной Скифии традиции украшения вещей аппликациями исследователи вполне обоснованно связывают с влиянием гальштаттских культур [Фиалко, 2006, с. 61; Дараган, 2011, с. 615]. Такие элементы декора обнаружены в основном в женских погребениях местной элиты с другими престижными вещами. Эта мода, по мнению, М.Н. Дараган могла быть распространена в сравнительно узком временном промежутке середины — третьей четверти VII в. до н. э., поскольку в более поздний период такие погребения не известны. М.С. Бандрівський близкую по стилю изображения золотую нашивную бляшку из кургана Коцюбинчики 1 относит к более раннему времени, ко второй четверти VII в. до н. э. [Бандрівський, 2010, с. 153]. Новые материалы раскопок в могильнике Скоробор не позволяют пока настолько удревнять эту группу архаических погребений и согласиться



Рис. 11. Фрагмент золотой диадемы из Келермесского кургана 3/Ш (по Галанина, 1997)

с бытованием однотипных наборов предметов и обряда захоронения местной элиты на протяжении почти столетнего периода, а также дают веские основания предположить, что подобная традиция, получившая распространение, скорее всего, во второй половине VII в. до н. э. продолжала существовать и в первой четверти VI в. до н. э.

Бляшки в виде четырехлепестковой розетки. Шесть бляшек имеют в плане округлую форму, внешне напоминающую цветок (рис. 7, 2), грани лепестков которого образуют солярный ромбовидный знак в виде четырехлучевой звезды. Размер изделий 1,3 × 1,3 см.

По краям лучей пробиты четыре сквозных отверстия диаметром 0,15 см для крепления к основе. На четырех бляшках отверстия пробиты с лицевой стороны изделия, а на двух — с внутренней. Бляшки имеют небольшие вмятины на поверхности.

Бляшка-аппликация в виде четырехлепестковой розетки округлой в плане формы, размер 1,3 × 1,3 см. Грани выпуклых лепестков формируют изображение солярного знака в виде четырехлучевой звезды, без отверстий для крепления (рис. 7, 3). Бляшка наклеивалась на основу.

Бляшки квадратной формы, в виде стилизованного цветка, лепестки которого обозначены выпуклостями. Не имеют сквозных отверстий, наклеивались на основу. Четыре бляшки без видимых повреждений. На одной заметны

небольшие вмятины на лепестках, остальные целые. Три бляшки имеют размеры $1,2 \times 1,2$ см (рис. 7, 4), две — 1×1 см (рис. 7, 5).

Аналогичные бляшки в форме четырехлепесткового цветка мы находим в кургане 100, Сиявка [Ковпаненко, 1981, с. 51—52, рис. 41, 7], а также в нескольких погребальных комплексах Посулья: в кургане 13, Поповка [Ильинская, 1968, с. 60, табл. LII, 17—25; Іллінська, 1971, с. 75, рис. 2, 17], кургане 1, Герасимовка [Ильинская, 1968, с. 55, табл. XLV, 33] и др.

Наиболее редкой, не встреченной ранее в раннескифских курганах украинской лесостепи деталью украшения головного убора является золотая подвеска редкой формы.

Каплевидная подвеска с круглым ушком (рис. 7, 6) была в одной из кротовин, перерезавших юго-западную стенку погребальной камеры. Высота изделия 0,8, ширина 0,3 см, диаметр отверстия, образованного припаянным ушком 0,15 см. Единственной прямой аналогией данному изделию пока являются каплевидные подвески на известной диадеме (рис. 11), происходящей из кургана 3/Ш, 1904 г. могильника Келермес [Галанина, 1997, с. 186; табл. 30]. Подвеска была отлита в двусторонней литейной форме. Вдоль длинной оси изделия хорошо заметен литейный шов. Ушко сделано из тонкой золотой проволоки, свернутой в один оборот с заходящими концами и припаяно к золотой капле-подвеске. Гладкие каплевидные золотые подвески на келермесской диадеме (курган 3/Ш, 1904) также состоят из двух половинок [Галанина, 1997, с. 228, кат. 38] и, вероятно, изготовлены по одной технологии. Данный комплекс Л.К. Галанина предлагала датировать 650—627 гг. до н. э. [Галанина, 1997, с. 190], однако новые материалы раскопок скороборского некрополя позволяют предположить, что такие элементы декора оставались актуальными и в первой четверти VI в. до н. э. Можно лишь добавить, что в нижних слоях зольника 28 (горизонт Б2), рядом с упомянутой землянкой (помещение 9) была найдена костяная ручка ножа с изображением пантеры, близкой по внешнему виду знаменитой, келермесской [Шрамко, 1997, с. 25, рис. 32]. В этом же слое встречена и костяная пластина с резным полнофигурным геральдическим изображением горных козлов с повернутой назад головой [Шрамко, 1995, рис. 1, 25].

Трубчатая пронизь (рис. 7, 7) свернута из тонкого листа золота, толщиной до 0,01 мм. Длина пронизки 0,75, диаметр отверстия 0,15 см. Золотые пронизки в составе ожерелья из круглых бляшек и бус из горного хрусталя и сердолика бляшки найдены в кургане 100, с. Сиявка [Ковпаненко, 1981, с. 51, рис. 41].

В целом, курган 1/2016 г. — один из многих в могильнике Скоробор, ставших местом упокоения богатых представителей местной знати, очевидно, выделившейся уже в ранний период

развития поселения. Вид погребальной конструкции, ориентировка погребальной камеры и соответственно погребенных, набор вещей оставленных в могиле и на перекрытии находят прямые аналогии в некрополях Бельского городища, подчеркивая не только общность погребального обряда, но и традиции последующего ограбления богатых могил.

Большинство типов бус, виды золотых бляшек, золотые пронизь и каплевидная подвеска, бронзовая пряжка-пронизь, трехлопастный наконечник стрелы, лепная миска на кольцевом поддоне в различных сочетаниях, как правило, устойчиво повторяются в известных курганных комплексах раннескифского времени.

Основная часть предметов имеет довольно широкие хронологические рамки бытования, преимущественно в пределах второй половины VII в. до н. э. Однако, наличие среди украшений открытого комплекса биконических бус из золотистого стекла, не известных ранее первой половины VI в. до н. э., а также находки подобных бус в землянке конца VII — первой четверти VI в. до н. э. на Западном Бельске позволяют предположить, что богатое, по всей видимости, женское захоронение в кургане 1/2016 было совершено в первой четверти VI в. до н. э.

Таким образом, материалы раскопок 2016 г. позволили внести некоторые уточнения в имеющиеся представления о возможном временном диапазоне существования богатых захоронений с характерным набором золотых украшений определенных типов, а также получить новые для лесостепной Скифии образцы раннескифского звериного стиля.

Бандрівський М.С., Кобаль Й., Крушельницька Л.І. та ін. Памятки гальштатського періоду в межиріччі Вісли, Дністра і Прип'яті. — К., 1993. — 321 с.

Бандрівський М.С. Культурно-історичні процеси на Прикарпатті і Західному Поділлі в пізній період епохи бронзи — на початку раннього заліза. — Львів, 2014. — 574 с.

Бандрівський М.С. Образотворчі традиції на заході українського лісостепу у VII — на початку VI ст. до нар. Хр.: витоки і причини трансформації // *Изобразительное искусство в археологическом наследии* // *Археологический альманах*. — 2010. — № 21. — С. 145—177.

Виноградська Я.О. До інтерпретації зображень на бляшках скифського архаїчного головного убору // *Музейні читання: Матеріали наук. конф.* — К., 2000. — С. 17—23.

Вязьмитина М.И. Ранние памятники скифского звериного стиля // *СА*. — 1963. — № 2. — С. 158—169.

Галанина Л.К. Келермесские курганы // *Степные народы Евразии*. — М., 1997. — 269 с.

Городицов В.А. Дневник археологических исследований в Зеньковском уезде Полтавской губернии, в 1906 году. — М., 1906. — 127 с. (Тр. XIV АС. — Т. III).

Дараган М.Н. Начало раннего железного века в Днепровской Правобережной Лесостепи. — К., 2011. — 811 с.

- Задников С.А.* Столовая античная керамика Бельского городища второй половины VII — первой половины VI в. до н. э. // *Боспорский феномен: сакральный смысл региона, памятников, находок.* — СПб, 2007. — С. 41—47.
- Задников С.А.* Античная керамика из землянок конца VII — первой четверти VI в. до н. э. Западного Бельского городища // *Боспорский феномен: греки и варвары на евразийском перекрестке.* — СПб, 2013. — С. 366—371.
- Зув В.Ю.* Изучение жаботинских градировок и проблема развития звірино-стиля в европейской Скифии на рубеже VII — VI вв. до н. э. // *Скифы. Сарматы. Славяне. Русь: Сб. археол. ст. в честь 56-летия Д.А. Мачинского.* — СПб, 1993. — С. 38—52.
- Ильинская В.А.* Из неопубликованных материалов скифского времени на Посулье // *КСИА.* — 1954. — Вып. 3. — С. 66—70.
- Ильинская В.А.* Скифы Днепровского лесостепного Левобережья (курганы Посулья). — К., 1968. — 267 с.
- Іллінська В.А.* Золоті прикраси скіфського архаїчного убору // *Археологія.* — 1971. — № 4. — С. 73—79.
- Ильинская В.А.* Раннескифские курганы бассейна р. Тясмин (VII—VI вв. до н. э.). — К., 1975. — 224 с.
- Ильинская В.А., Мозолевский Б.Н., Тереножкін А.И.* Курганы VI в. до н. э. у с. Матусов // *Скифия и Кавказ.* — К., 1980. — С. 31—63.
- Іллінська В.А.* Золоті прикраси скіфського архаїчного убору // *Археологія.* — 1971. — № 4. — С. 73—79.
- Канторович А.Р.* Образ лосекозла в скифской зверином стиле в свете новых находок на территории Ставрополья и Прикубанья // *Старожитності раннього залізного віку.* — К., 2016. — С. 89—99 (АДІУ. — Вип. 2 (19)).
- Ковпаненко Г.Т.* Племена скіфського часу на Ворсклі. — К., 1967. — 188 с.
- Ковпаненко Г.Т.* «Червона Могила» у с. Флярковка // *Древности Евразии в скифо-сарматское время.* — М., 1984. — С. 107—113.
- Ковпаненко Г.Т.* Курганы раннескифского времени в бассейне р. Рось. — К., 1981. — 160 с.
- Крушельницька Л.І.* Взаємозв'язки населення Прикарпаття і Волині з племенами Східної і Центральної Європи. — К., 1985. — 162 с.
- Крушельницькая Л.И.* Высоцкая культура // *Археология Прикарпатья, Вольни и Закарпатья (энеолит, бронза, и раннее железо).* — К., 1990. — С. 115—122.
- Крушельницькая Л.И., Павлів Д.Ю.* Лужицкая культура // *Археология Прикарпатья, Вольни и Закарпатья (энеолит, бронза, и раннее железо).* — К., 1990. — С. 107—114.
- Махорты С.В.* К истории изучения курганных некрополей Бельского городища // *Эпоха раннего железа.* — Киев; Полтава, 2009. — С. 268—278.
- Махорты С.В.* Погребальные сооружения и обряд курганных некрополей Бельского городища // *Stratum plus.* — 2013. — № 3. — С. 223—256.
- Махорты С.В.* Пронизи для перекрестных ремней из северокавказских памятников VII—VI вв. до н. э. // *Кавказ и степь на рубеже эпохи бронзы и раннего железа: Материалы междунар. науч. конф., посвящ. пам. М.Н. Погребовой.* — М., 2016. — С. 171—185.
- Могилов О.Д.* Спорядження коня скіфської доби у Лісостепу Східної Європи. — Київ; Кам'янець-Подільський, 2008. — 439 с.
- Острроверхов А.С.* Антична склоробна майстерня на Ягорлицькому поселенні // *Археологія.* — 1978. — Вип. 25. — С. 41—50.
- Острроверхов А.С.* Древнейшее в Северном Причерноморье античное производство стеклянных бус // *СА.* — 1981. — № 4. — С. 214—229.
- Острроверхов А.С.* Древнейшее археологическое стекло Восточной Европы (конец IV тыс. до н. э. — первая половина VII в. до н. э.) // *Stratum plus.* — 2001—2002. — № 2. — С. 386—430.
- Петренко В.Г.* Краснознаменский могильник / Элитные курганы раннескифской эпохи на Северном Кавказе. — Москва; Берлин; Бордо, 2006. — 281 с.
- Рябкова Т.В.* К вопросу о «скифских» бусах в Тейшебаини // *Археологический альманах.* — 2010. — № 21. — С. 178—188.
- Скорый С.А.* Курганы Переп'ятиха. — К., 1990. — 123 с.
- Супруненко О.Б.* Грунтові некрополі лісостепоного населення скіфської доби у Дніпровському Левобережжі // *Старожитності раннього залізного віку.* — К., 2016. — С. 257—269 (АДІУ. — Вип. 2 (19)).
- Тереножкін О.І.* Курганы біля с. Глеваха // *Археологія.* — 1954. — Т. IX. — С. 80—97.
- Фиалко Е.Е.* Об одном типе золотых украшений скифского времени (к вопросу об эволюции и происхождении) // *АДІУ.* — 2006. — № 1. — С. 61—73.
- Черненко Е.В., Ролле Р.А., Скорый С.А. и др.* Исследования совместной Украинско-Немецкой археологической экспедиции у с. Бельск Котелевского района Полтавской области 2003 г. — К., 2004. — 100 с.
- Шрамко Б.А.* Новые раскопки курганов в могильнике Скоробор // *Древности 1994.* — 1994. — С. 102—126.
- Шрамко Б.А.* Бельское городище скифской эпохи (город Гелон). — К., 1997. — 184 с.
- Шрамко И.Б.* Раскопки на Западном укреплении Бельского городища в 1994 г. // *Древности 1995.* — 1995. — С. 174—175.
- Шрамко И.Б.* Отчет о раскопках на Западном укреплении Бельского городища в 1996 году / НА ІАНАН України. — 1996/35.
- Шрамко И.Б., Новоченко А.В.* Конструктивные особенности земляночных жилищ последней четверти VII — первой четверти VI в. до н. э. Западного Бельского городища // *Боспорский феномен: греки и варвары на евразийском перекрестке.* — СПб, 2013. — С. 361—366.
- Шрамко И.Б., Задников С.А.* Дослідження Більського городища у 2013 р. // *Археологічні дослідження Більського городища.* — Київ; Котельва, 2014. — С. 5—62.
- Bujkisch S., Bujkisch A.* Zur Chronologie der archaischen Siedlungen in der Chora von Olbia Pontica // *Eurasia Antiqua.* — 2013. — 19. — S. 1—34.
- Klochko L.S.* Amber in garments of populations of Scythia (way and forms of reception) // *Baltic-Pontic Studies.* — 2009. — Vol. 14. — P. 415—438.

І.Б. Шрамко

I.B. Shramko

НОВИЙ ПОХОВАЛЬНИЙ КОМПЛЕКС РАНЬОСКІФСЬКОГО ЧАСУ В МОГИЛЬНИКУ СКОРОБІР

NEW BURIAL COMPLEX OF EARLY- SCYTHIAN TIME IN THE SKOROBIR BURIAL MOUNDS

У статті вперше друкуються матеріали дослідженого у 2016 р. кургану ранньоскіфського часу, розташованого в одному з найбільших місць поховання мешканців Більського городища — некрополі Скоробір. Не дивлячись на те, що курган був пограбований у давнину, він дозволив отримати нову інформацію про поховання представників місцевої верхівки суспільства. Поховання являло собою дерев'яний склеп з настилом, зробленим з широких дощок. Людські останки були відсутні. Лише два зуба вказували на орієнтування похованого в могилі. Цікавим виявився поховальний інвентар. Окрім декількох керамічних посудин, залишених на перекритті та в могилі, предметів озброєння та деталей кінської вузди, знайдені рідкісні прикраси одягу: золоті платівки-аплікації з повнофігурним зображенням гірського козла, образ якого був вельми поширений у скіфському мистецтві, чотирихпелосткові платівки-розетки, золота пронизка та каплеподібна підвіска. Незвичайним для архаїчного періоду виявився і склад намиста. Крім добре відомих у ранньоскіфських комплексах бурштинових, пастових та фаянсових намистин, було виявлено біконічні намистини із жовтого скла, невідомі у пам'ятках VII ст. до н. е., що з урахуванням типів інших знайдених речей і стилістичних особливостей зображень на золотих платівках дозволяють встановити дату відкритого поховального комплексу в межах першої чверті VI ст. до н. е.

Ключові слова: ранньоскіфський період, Дніпровське Лівобережжя, Більське городище, курганний могильник, дерев'яний склеп, поховальний інвентар, бурштинові й скляні намистини, золоті платівки-аплікації, скіфський звіриний стиль.

This article is the first publication of the materials from the Early-Scythian barrow, that was researched in 2016 and located in one of the largest burial sites of Bilsk hillfort — Skorobir necropolis. Despite the fact that this barrow was looted in antiquity, it gave new information about the burial of some local elite group of society. The burial presented as a wooden tomb with flooring, which made of wide boards. Human remains were missing. Only two teeth indicated the orientation of buried in the grave. There was interesting implements in the burial. Except several ceramic vessels, left on the ceiling and into the tomb, armament items and details of trappings, there was found some rare clothing decorates: gold plate-application of full-figured image of a mountain goat, whose image was widespread in Scythian art, four-petals plates-rosettes, gold bead and drop-formed pendant. Composition of beads was extraordinary for the Archaic time. Except amber, glass and faience beads, which was well known in the Early-Scythian complexes, there were found biconic yellow-glass beads, unknown in the monuments of the 7th century BC. This fact and types of other found things and also stylistic features of images on the golden plates give the opportunity to date of this burial complex by the first quarter the 6th BC.

Keywords: Dnipro Left Bank, Bilsk hillfort, burial mounds, Early-Scythian period, wooden tomb, burial implements, amber and glass beads, gold plate-applications, Scythian animal style.

Одержано 31.03.2017

К статье
 В.Н. Окатенко, С.А. Скорого «Скифский курган “Турецкая Могила” в бассейне Северского Донца»



Рис. 20. Краснофигурный арибаллический лекиф

К статье
 И.Б. Шрамко «Новый погребальный комплекс раннескифского времени в могильнике Скоробор»



Рис. 7. Золотые украшения: 1 — бляшка с изображением горного козла; 2—5 — бляшки в форме четырехлепестковой розетки; 6 — каплевидная подвеска; 7 — пронизь