

О. Б. Супруненко

ҐРУНТОВІ НЕКРОПОЛІ ЛІСОСТЕПОВОГО НАСЕЛЕННЯ СКІФСЬКОЇ ДОБИ У ДНІПРОВСЬКОМУ ЛІВОБЕРЕЖЖІ

Про нещодавно відкриті ґрунтові могильники скіфського часу на Полтавщині.

Ключові слова: скіфський час, Більськ, Дучинці, Полтава, Чутівка, ґрунтові могильники.

Близько 5 тисяч насипів курганів скіфської епохи, що на сьогодні збереглися у Дніпровському Лівобережжі — на Полтавщині, у Сумській і Харківській областях (і це — далеко не точні дані), як могильники біля великих і менш значних городищ, невеликі курганні некрополі між «кущами» розташованих неподалік одне від одного селищ, все ж не можуть відповідати тій кількості населення, яке заселяло життєдайні простори Лісостепу. І навіть, якщо таких курганів було вдвічі чи втричі більше, ця кількість не відповідатиме реальній масі населення, котра впродовж більше чотирьох століть заселяла узбережжя лівобічних приток Дніпра. Отже, поховальних споруд з ґрунту, навіть за свідченнями старих картографічних матеріалів, було порівняно небагато. Дослідники схиляються до думки, що курганні некрополі й окремі значні кургани належали еліті кочівницького за походженням населення, що переселилося до Лісостепу за доби раннього залізного віку чи з'явилося тут кількома міграційними «хвилями» упродовж цього часу.

Могильники під насипами курганів, влаштовані для рядового населення численних селищ і невеликих городищ, досі ще не виявлені, оскільки останніх, напевне, майже не існувало. Зауважимо, що не було таких некрополів і на Правобережжі Дніпра, де ще за чорноліської культури влаштовувалися безкурганні могильники з трупоспаленнями, а підкурганні поховальні споруди були відомі лише на півдні — у прикордонні зі Степом [Скорий, 2003,

© О.Б. СУПРУНЕНКО, 2016

с. 50]. Споруджували їх над могилами заможних співплемінників переважно під впливом культурних традицій степових племен.

В окрузі великих городищ Дніпровського Правобережжя і поряд з кількома селищами виявлені ґрунтові некрополі [Ильинская, Тереножкин, 1986, с. 95; Скорий, 1991, с. 94—96; Гречко, 2014, с. 80—85]. С.А. Скорий наводить відомості про 9 пунктів у Лісостеповому Правобережному Подніпров'ї, де відкриті безкурганні захоронення скіфського часу. Вони виявлені у Київському Подніпров'ї, Пороссі, на південь від басейну Тясмина. Відомі могильники включають до свого складу від кількох до кількох сотень поховань, хронологічно охоплюють час всієї скіфської епохи у Лісостепу [Скорий, 2003, с. 63]. Порівняно близькими територіально, зокрема, до Полтавщини, є чи не найбільші з-поміж ґрунтових некрополів Правобережжя Дніпра, відкриті на історичній Єлисаветградщині [Панченко, 2014а, с. 83, 84] — Заломи VI—IV ст. до н. е. [Бокий, 1988, с. 22, 23] та Світлогірський пізньоскіфського часу з 155 могил [Бокий, 1980, с. 101, 102; Козир, 1989; 2014; Панченко, 2014], що належав великому селищу в межах сучасного міста над Дніпром.

У басейні Ворскли і Псла подібних ґрунтових могильників за останній час стало відомо чотири. Два з них досліджені у Більську, в окрузі і на території Великого укріплення Більського городища — в уроч. Перещепине [Кулатова, 2006] та «Поле 2-ї бригади» [Супруненко, 2014, с. 76, 77, рис. 8]. Некрополі належали мешканцям селищ скіфської доби в уроч. Лісовий Кут, розташовуючись у міжкурганному просторі сусіднього курганного могильника в уроч. Перещепине I [Кулатова, Супруненко, 2010, с. 142], або на краю пізньоскіфського поселення над Більським

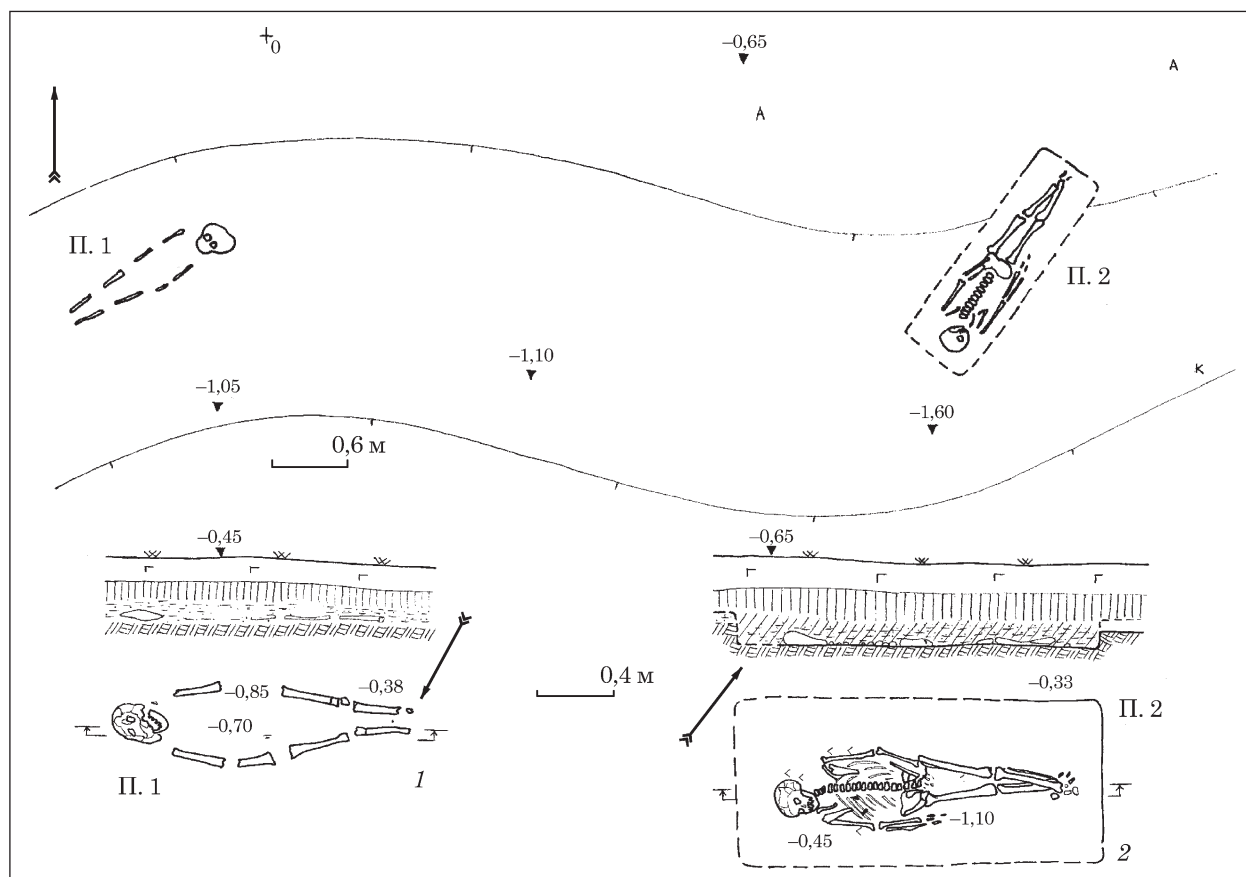


Рис. 1. Більськ, с., Перещепине I, уроч. План ділянки некрополю, плани і перетини поховань 1—2 (за І.М. Кулатовою, 2006)

озером [Супруненко, Скорий, Пуголовок, 2010, с. 406]. Третій некрополь виявлений за випадкових обставин неподалік культурних нашарувань поселення в с. Дучинці Гадяцького р-ну, на північ від Книшівського городища [Шерстюк, Мироненко, 2010]. Кількість досліджених поховань у цих комплексах не перевищувала 2—4, котрі датовані за знахідками VI—IV ст. до н. е. Останній ґрунтовий могильник нещодавно відкритий у Полтаві [Супруненко, 2016] та з перервами продовжує досліджуватися і до сьогодні.

З огляду на наведене вище, можемо вважати, що превалюючим поховальним обрядом для мешканців численних сільських поселень і городищ, вірогідно, було влаштування ґрунтових некрополів. Так склалося, що до останнього часу місця поховань не були відомі археологам чи, принаймні, ними не досліджувалися з ряду причин, і, перш за все, через безінвентарність чи обмеженість речового супроводу подібних захоронень, які часом вважали пізньосередньовічними чи навіть новітніми.

Проведення суцільних за характером наглядових робіт у зонах історичних ареалів міст, під час будівництва господарських об'єктів і невеликих ландшафтних перетворень має істотно сприяти у вирішенні цього питання. І перші факти зі спроб його розв'язання склали основу змісту цієї публікації.

Рештки першого з ґрунтових некрополів виявлені 2002 р. на майданчику газонафтовишувальної свердловини у межах *Перещепинського курганного некрополю* І поблизу с. Більськ Котелевського р-ну. Вони не мали будь-яких візуально помітних ознак на поверхні. Два досліджені поховання знаходилися за 20—30 м на північ і північний захід від насипів курганів 13/1997 р. та 3/2001 р., під відвалами ґрунту з розкопок 1997 р. Українсько-Німецької експедиції (рис. 1). У нижній частині похованого чорнозему, на північний схід від поховань, виявлені уламки корінфської амфори, з тістом червоно-коричнюватого кольору та виразними домішками великих білих включень кремнистого вапняку і крупних фракцій кварцового піску [Кулатова 2006, с. 35].

Поховання 1 відкрите дещо на північний захід, на схилі правого корінного берега Більського струмка (Тарапуньки, басейн рр. Суха Грунь — Грунь-Ташань — Псел — Дніпро), у шарі передматерикового суглинку. Сліди ями не простежувалися. Стратиграфічно над похованням вирізнявся дерновий, свого часу орний чорноземний шар товщиною 0,15 м, під яким залягав прошарок не порушеного чорнозему — до рівня 0,3 м від денної поверхні. Нижче знаходився тонкий передматериковий суглинок, в якому на глибині 0,4 м на межі з материком і залягало поховання (рис. 1, 1).

Похований — чоловік, у віці 40—45 років, був вміщений до неглибокої, вірогідно, прямокутної за обрисами, ями, глибиною 0,40 м від поверхні. Він був викладений випростано на спині, з руками вздовж тулуба і зведеними у стопах ногами, головою на північний схід. В анатомічному порядку збереглися лише кістки черепа, великі кістки рук і ніг, що своїм положенням засвідчували вміщення людини до могили у савані, тобто, загорнутої у щільну тканину (рис. 1, 1). Загальна довжина скелету за польовими промірами складала 158,0 см. Поховання безінвентарне.

Поховання 2 досліджене майже за 6 м на схід від першого, на менш похилій ділянці, у злегка заглибленій в материк ямі розмірами 0,85 × 1,95 м (площа 1,55 м²), що простежувалася з рівня основи передматерика і була впушена з давньої поверхні на глибину 0,45 м. Її стінки і дно — рівні (рис. 1, 2).

Похований — чоловік (?), віком 30 років, був вміщений випростано на спині, з викладеними вздовж тулуба руками (кисть лівої — на миску) та зі зведеними у стопах, навіть перехрещеними, ногами. Зорієнтований головою на південний захід. Збереглися в анатомічному порядку всі кістки. Загальна довжина скелету становила 161,0 см. Поховання було також безінвентарним (рис. 1, 2). Під кістками відзначена наявність шкіряного тліну, ймовірно, від підстилки-кошми.

Про належність поховань скіфській епосі свідчить знахідка уламка стінки оранжевоглиняної античної амфори на межі чорнозему і передматерика, за 2,5 м на північний схід від поховання 1. При порівнянні цих комплексів із досить бідним інвентарним захороненням 5/2000 р. V—IV ст. до н. е. зі складу Перецепинського курганного могильника [Кулатова, Супруненко, 2010, с. 49—50], їх віднесення до пізньоскіфського часу не викликало сумнівів. Вірогідно, саме такі поховання рядових мешканців домінували на території і в окрузі Більського городища наприкінці V — IV ст. до н. е. [Кулатова, 2006, с. 37].

Нагадаємо, що неподалік могильника розташоване селище в уроч. Лісовий Кут, що досліджувалося протягом кількох сезонів С.А. Скорим [Мурзин и др., 2000; 2001]. Матеріали однієї з розкопаних тут садиб дозволили датувати поселення в рамках першої половини V ст. до н. е. [Скорий, 2008, с. 169]. Найвірогідніше, що саме мешканцям останнього і належало ґрунтове кладовище у міжкурганному просторі Перецепинського курганного могильника I.

Восени 2008 р. під час науково-рятивних досліджень ділянки північно-східної периферії поселення пізньоскіфського часу в уроч. «Поле 2-ї бригади» поблизу с. Більськ Котелевського р-ну [Шрамко, 1987; 1994, с. 195, № 17; Наукова ..., 1996, с. 44, № 14; Перелік ..., 2001, с. 4,

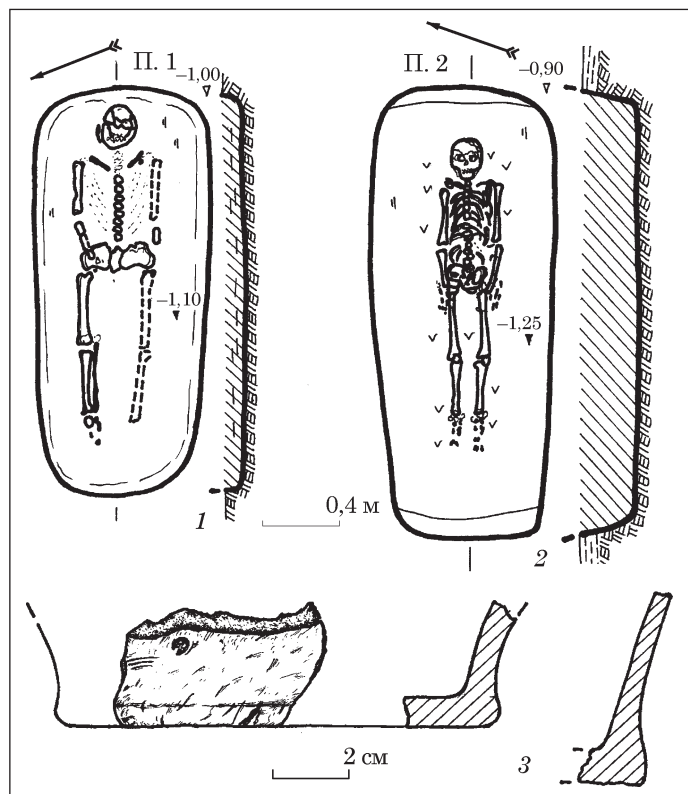


Рис. 2. Більськ, с., «Поле 2-ї бригади», уроч. Плани і перетини поховань 1, 2, знахідки у заповненні могили 2 (за О.Б. Супруненьком, 2014)

№ 14; Охоронювана ..., 2001, с. 3], розташованого у надсхиллі плато і вузькій смужці площини другої тераси правого берега того ж Більського струмка, у міжсадибному просторі виявлено другий невеликий ґрунтовий могильник [Супруненко, Шерстюк, Пуголовков, 2009; 2010, с. 16, рис. 5; Супруненко, 2014, с. 76—78].

Поховання 1 досліджувалося у кв. 40—41/С розкопу, у надсхилловій частині плато, з рівня залягання материка (рис. 2, 1). Влаштоване у видовженій прямокутній в плані зі скругленими кутами ямі розмірами 0,83—0,94 × 2,15 м (площа 1,9 м²), впушений на глибину 1,10 м від «0» (0,65 м від рівня стародавньої похованої поверхні), що була незначно розширена в оголів'ї та зорієнтована за довгою віссю у напрямку — схід — південний схід—захід — північний захід. Стінки в основі дещо скруглені до вирівняного дна. Заповнення суглинисто-чорноземне, з домінуванням ґрунту викиду. Похований — чоловік, у віці 25—30 років, зростом 166,0—168,0 см, лежав випростано на спині посеред ями, головою на схід-південний схід, руки — вздовж тулуба, кисть правої руки — на миску, лівої — під тазом, ноги — випростані. Зліва неподалік черепа та біля кісток правої руки відзначені вуглини. Слідів підстилки і перебиття не виявлено.

Поховання 2 виявлене у кв. 42—43/МН за тих же умов, з рівня залягання передматерика (рис. 2, 2). Здійснене у видовженій прямокутній в плані зі скругленими кутами ямі розміра-

ми 0,80—0,98 × 2,34 м (площа 2,1 м²), впускений у материк на глибину 1,25 м від «0» (0,80 м від рівня стародавньої денної поверхні), незначно розширений в оголів'ї, зорієнтований за довгою віссю у напрямку — північний схід — південний захід. Впущене з рівня стародавньої похованої поверхні. Короткі стінки ями незначно звужені до вирівняного дна, розміри якого — 0,80—0,93 × 2,13 м. Заповнення чорноземне, з прошарком суглинку від викиду.

Анатомічно повний скелет похованої — жінки, у віці 25—30 років, зростом 160,0—162,0 см, зберігся добре, що дозволило відтворити надану позу. Похована лежала випростано посеред ями на спині, головою на північний схід, руки — вздовж тулуба, кисті — на стегнах, ноги випростані, стопи витягнуті (рис. 2, 2).

На третьому спинному хребці відзначені сліди враження стрілою, отриманого задовго до смерті. Наявна консолідація кістки, а по краях дефекту — кістяний гребінь в 1 мм висотою над рівнем тканини, що охоплював всю вражену поверхню. Травмуючий агент мав форму рівнобедреного трикутника завширшки 5 мм, що співпадає з розмірами вістря тригранного наконечника стріли (тут і далі — визначення канд. мед. наук А.В. Артем'єва).

Під кістками і навколо скелету виявлені сліди підстилки у вигляді рослинного тліну. Зліва від черепа, у північно-східному кутку ями, на дні була наявна вуглина, ще одна — неподалік правого плеча похованої. Предметів супутнього інвентарю і залишків перекриття не виявлено. У заповненні ями знайдені три уламки ліпних *горщиків*, два з яких — фрагменти донець зі злегка виступаючим піддоном і шматочок стінки. Вони належать двом ліпним посудинам з підлискованою поверхнею (рис. 2, 3). Черепок на зламі одноколірний — чорний, з дрібними білими включеннями. Фрагменти, вірогідно, походять зі складу тризни, звідки й потрапили до заповнення.

Виявлені на селищі захоронення, що здійснені у материкових неглибоких ямах неподалік від житла, влаштовані у східному секторі орієнтації. Вони належали чоловіку і жінці зрілого віку, які, напевне, могли мешкати у дослідженому поряд житлі — об'єкті 14. До речі, ці могили нагадують віддалені на 0,7 км на захід безінвентарні ґрунтові поховання Перещепинського некрополю І. Між іншим, небіжчики обох могильників, за результатами одонтологічних визначень А.В. Артем'єва, відзначалися схожими формами зубних відкладень у фронтальному сегменті зубних дуг [Кулатова, Супруненко, 2010, с. 142—144].

Третій некрополь виявлений за випадкових обставин у західній частині с. *Дучинці* Гадяцького р-ну, поруч із селищем скіфського часу по вул. *Шевченка*, розташованим на краю плато правого корінного берега, перерізаного давнім яром. Рештки поховань трапилися під час прокладання водогону, спрямованого до приватної

садиби, два з них «досліджувалися» господарями обістя, одне — було зруйноване, ще одне вивчене археологічно [Шерстюк, Мироненко, 2010, с. 473, 474]. Предмети супровідного інвентарю й описи знищених комплексів надані археологам.

Поховання 1 виявлене на глибині 1,50 м від рівня денної поверхні. Контури ями в ході прокладання траншеї не простежені, слідів перекриття не виявлено. Інгумація здійснена у випростаному стані, головою на захід, і належала чоловіку у віці 45—50 років (рис. 3, 1). Біля кисті лівої руки стояв маленький ліпний горщик. Останній є *стаканом* з виділеними, плавно відігнутими назовні вінцями, дещо опуклим тулубом з вираженим плічком, на нерівному дні без утору (рис. 3, 2). Поверхня старано заглажена до лискування. Висота посудинки — 7,5; діаметри: вінця — 5,6, тулуба — 6,9, дна — 3,5 см.

Поховання 2 безінвентарне, зруйноване, розміщувалося на невеликій глибині — до 0,80 м — за 5—6 м на південний схід від першого. За кістковими залишками, належало чоловікові, у віці 20—25 років. Є непевні свідчення про випростану позицію, орієнтація не встановлена.

Поховання 3 досліджене археологічно майже під попереднім. Знаходилося дещо глибше в підовальній у плані ямі, доведеної до глибини 1,34 м від рівня денної поверхні. Розміщувалося випростано на спині посеред ями розмірами 0,76—0,88 × 1,95 м (площа 1,5 м²), за довгою її широтною віссю, головою на захід (рис. 3, 5). Яма була дещо розширеною в головах. Біля західної стінки простежувався легкий органічний тлін. Небіжчик — імовірно, жінка у віці 40—45 років. У передденному заповненні виявлені кілька дрібних фрагментів ліпного посуду скіфського часу, що потрапили сюди з периферії культурних нашарувань сусіднього селища.

Поховання 4, віддалене від першого на 1,5 м, зруйноване на тій же глибині в траншеї. З нього походили бронзовий *браслет* в один оберт з незамкнутими розклепаними кінцями, виготовлений з круглого у перетині дроту. На ширшому його кінці наявний заглиблений орнамент у вигляді ялинкових насічок (рис. 3, 3). Розміри прикраси — 4,60 × 5,85, діаметр дроту — 0,30 см.

За В.Г. Петренко, браслет належить до відділу І типу 3, який з'явився на Правобережжі Дніпра наприкінці VI ст. до н. е. і був поширений до фіналу пізньоскіфського часу. Серед аналогій прикрасі — браслет з кургану 3 в уроч. Скоробір поблизу Більська та кургану 2 в уроч. Солодка неподалік Аксютинців [Петренко, 1978, рис. 41, 19, 23—32]. Ще однією знахідкою був фрагмент вінця невеликого ліпного горщика, подібного за характером поверхні до виявленого у похованні 1 (рис. 3, 4).

У насипах сусіднього Дучинського могильника, кілька комплексів якого опубліковані В.А. Іллінською, серед інвентаря поховання 1 кургану 1 наявний подібний браслет і стаканопоподібна ліпна посудина [Ильинская, 1957,

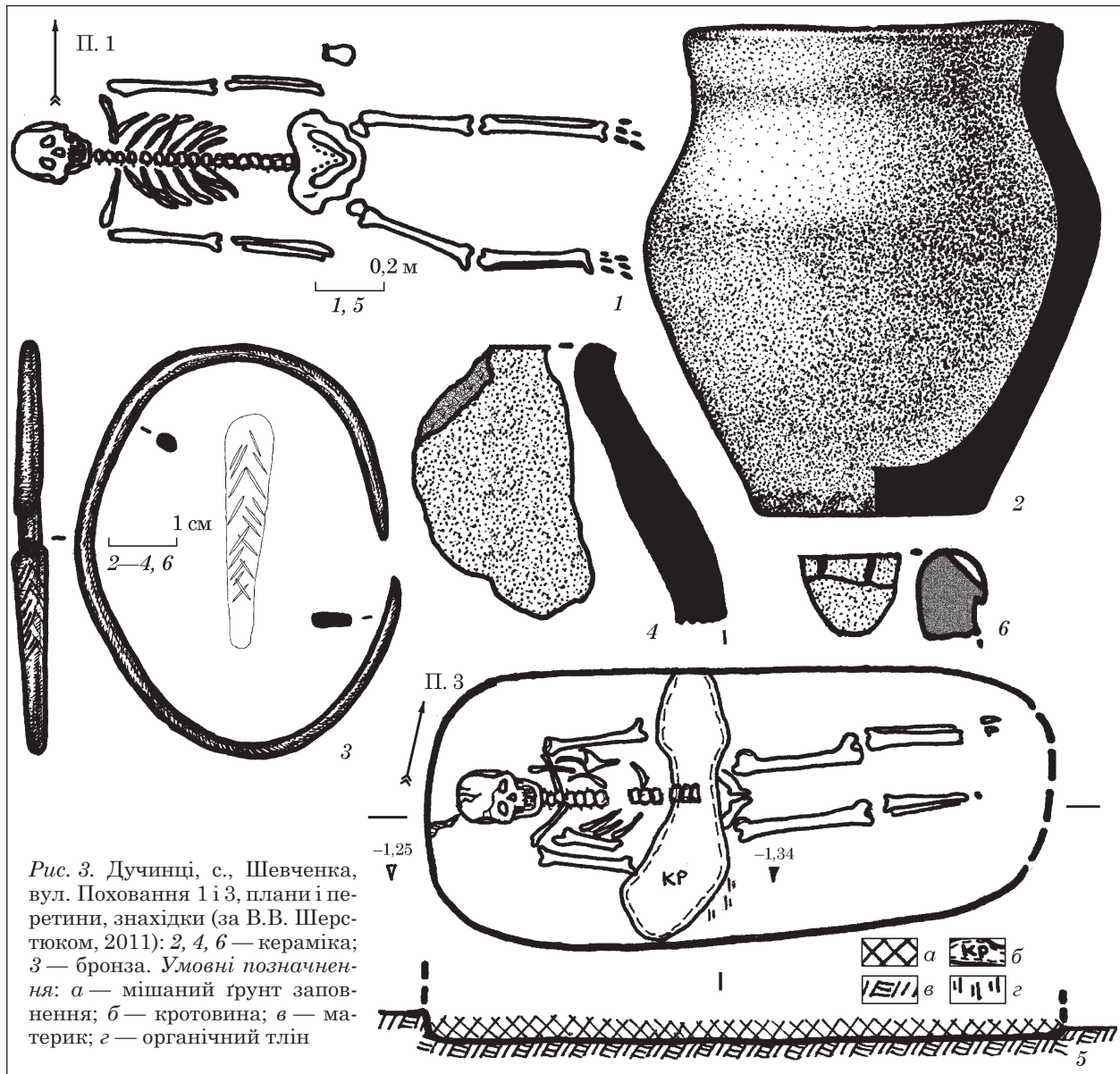


Рис. 3. Дучинці, с., Шевченка, вул. Поховання 1 і 3, плани і перетини, знахідки (за В.В. Шерстюком, 2011): 2, 4, 6 — кераміка; 3 — бронза. Умовні позначення: а — мішаний ґрунт заповнення; б — кротовина; в — материк; г — органічний тлін

рис. 1, 18, 19]. Схожі знахідки походять з кургану 3/2000 р. Перещепинського курганного некрополю I [Кулатова, Супруненко, 2010, с. 44, рис. 38; 39], кургану 481 у Басівці та поховання під насипом 5 на хут. Попівка [Ильинская, 1968, табл. XXVII, 1—6; LI, 5].

У цілому ж, частково зруйнована ділянка ґрунтового некрополю, розташована за кілька десятків метрів від культурних нашарувань селища скіфського часу [Шерстюк, 2011, с. 321], належить до кола поховальних старожитностей кінця VI — IV ст. до н. е. [Шерстюк, 2013, с. 241]

Восени 2015 — навесні 2016 рр., в ході науково-рягівних наглядних досліджень у межах головного історичного ареалу міста **Полтави**, по вул. *Комсомольській*, 22, під час будівництва житлового будинку, виявлена ділянка з частково збереженими похованнями *четвертого з-поміж* відомих ґрунтового некрополю ранньоскіфського часу [Супруненко, 2016, с. 94, 95]. Вона знаходилася вздовж підвищення Ворсклинського

плато в основі Старополтавської гори (вододіл струмків Лтава та Рогізна, з абсолютною висотою в Балтійській системі вимірювань 157,56 м), за 0,28 км на північний захід від Полтавського поселення скіфського часу, розташованого на ділянці вздовж схилу плато зі східного боку — від вул. Панянка аж до південно-східного краю Іванової гори з Білою альтанкою [Археологические ..., 1988, с. 5]. Селище виявлене археологічними дослідженнями І.І. Ляпушкіна 1945 р. на Соборному майдані міста [Ляпушкін, 1949, с. 58—60; Ляпушкін, 1951, с. 17—40; 1961, с. 126; Ковпаненко, 1967, с. 55]. Зона поширення його культурних нашарувань досягає вул. Спаської і Паняньського бульвару, південної частини Соляного парку, окреслюючи таким чином площу, зайняту широкою периферією першопоселення раннього залізного віку у Полтаві площею близько 18 га [Супруненко, 1998, с. 53, 54; 2006, с. 9; Супруненко, Пуголовков, 2015, с. 132; 2015а, с. 49]. На всіх сусідніх мисах правого корінного берега

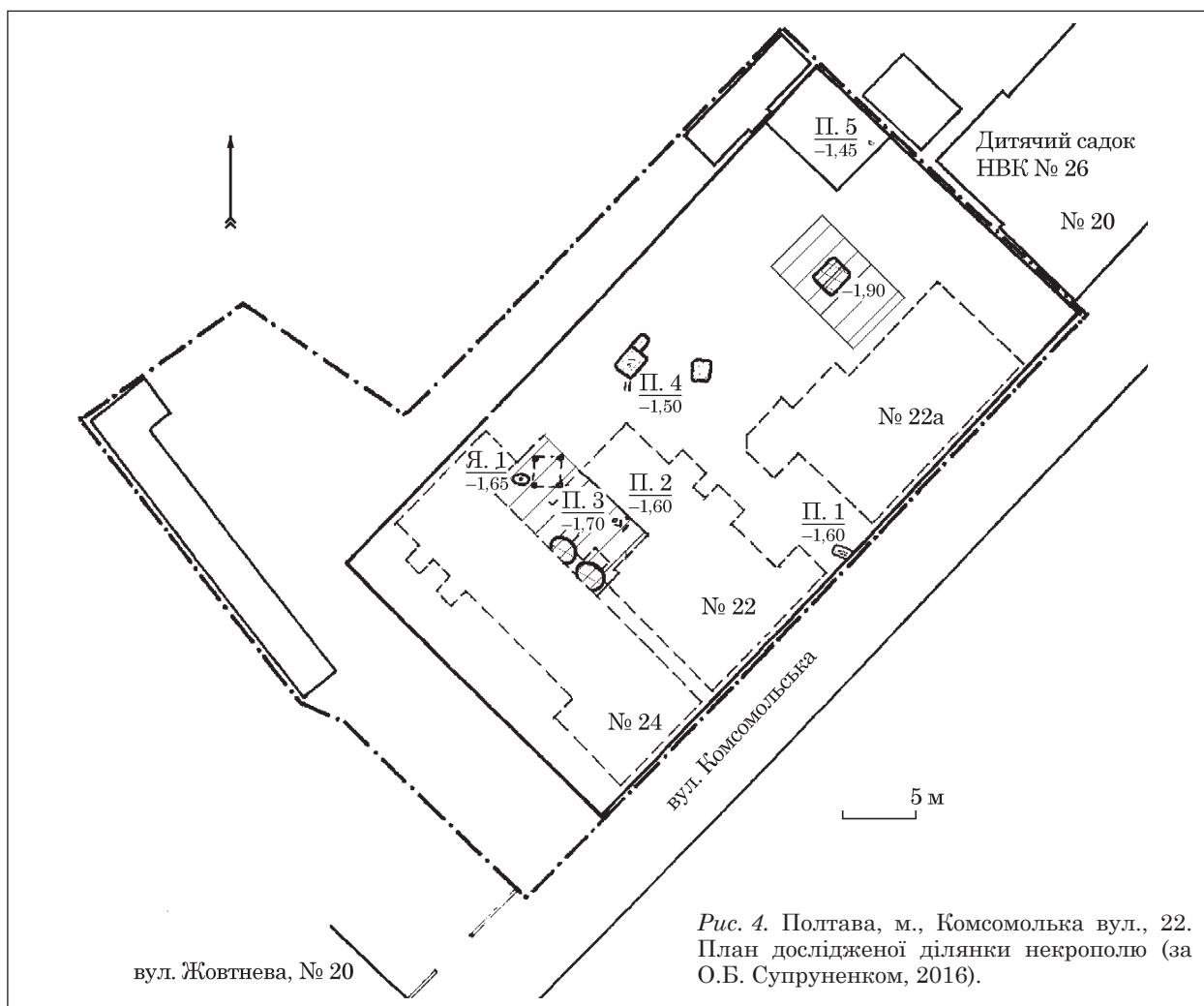


Рис. 4. Полтава, м., Комсомольська вул., 22. План дослідженої ділянки некрополю (за О.Б. Супрунечком, 2016).

Ворскли і невеликих струмків округи (Інститутська, Монастирська гори, Миколаївська гірка) також виявлені рештки заселеності скіфського часу у вигляді якщо не культурних нашарувань, то порівняно численних знахідок керамічних та інших матеріалів [Дослідження ..., 2008, с. 101, рис. 108, 1; 2009, с. 13, рис. 4; 2009а, с. 109]. Вагомі підтвердження існування на поселенні зольників і культових споруд ранньоскіфського часу отримані під час науково-рятивних розкопок на Івановій горі у 2012—2014 рр. [Супрунечко, Пуголюк, 2015, с. 117, 132; 2015а, с. 74—82, 104—107, 135; 2015б, с. 183, рис. 1].

Отже, на території головного історичного ареалу Полтави за ранньоскіфського часу — вже з останньої третини VIII — кінця VII ст. до н. е. — існувало порівняно велике поселення лісостепового населення ворсклинського локального варіанту скіфської культури раннього залізного віку [Супрунечко, Пуголюк, 2015а, с. 149—151]. Навколо нього, на краях плато корінного берега і навколишніх мисах, відомі кілька невеликих курганних могильників з 3—12 насипів, часом з окремими курганами заввишки 1,6—2,4 м [Супрунечко, 1998, с. 55, 56; 2006, с. 10, 11; Кулатова, 2005, с. 39, 40; Супрунечко,

Пуголюк, 2005; Супрунечко, Осаульчук, Пуголюк та ін., 2012, с. 378]. Їх збереглося небагато і вони вочевидь належать еліті кочівницького за походженням населення, що осіло на узбережжі Ворскли на різних етапах історії місцевого населення скіфської доби.

Рештки ґрунтового некрополю виявлені біля вершини плато, між колишніми будинками за № 22 і 26 по вул. Комсомольській, зведеними на початку XIX ст., в основі їх заглиблених частин. Зона влаштування поховань простягалася з південного сходу на північний захід на довжину понад 25 м і займала в ширину близько 50 м. Північно-західне скупчення захоронень на місці колишнього одноповерхового будинку № 24 перетиналося котлованом заглибленої частини житлово-господарської будівлі кінця XVIII ст., внаслідок спорудження якої були пошкоджені кілька захоронень. Ще два поховання виявилися зруйнованими через влаштування ям кінця XVIII і початку XX ст. у північно-східному куті дослідженої ділянки. Таким чином, з більшим чи меншим ступенем збереженості, у котловані будівництва наразі досліджено 5 поховань і рештки жертвовні ями.

У профілі південно-східної стінки будівельного котловану (вздовж вул. Комсомольської,

на 45-ти метрах) отриманий перетин надсхилля плато, де, крім решток мощення вулиці XIX ст., не містилося будь-яких насипів чи вміщених поверх масивів нашарувань. На глибині 0,95 м від сучасної денної поверхні відзначений рівень залягання стародавнього похованого ґрунту, перекритий підсипками полтавських передмість XVIII—XIX ст. З його рівня, практично посередині цього профілю, було впущене єдине майже повною досліджене поховання 1, перерізане зверху траншеєю газопроводу 1970-х рр. [Супруненко, 2016, рис. 3]. Отже, досліджені захоронення належали саме ґрунтовому некрополю, влаштованому на ділянці плато над незначним схилом зі стародавнього горизонту поверхні вододільного пасма. Посередньо на ґрунтовий характер захоронень вказували також надзвичайно щільне перемішане заповнення ями поховання 1 без слідів викидів, її невеликі розміри, практично однакова глибина виявлення решток похованих у всіх комплексах, насамкінець, відстані між ними у 3—5 та до 12—20 м.

Перше з поховань було виявлене під південно-східним бортом будівельного котловану вздовж вул. Комсомольської (Стрітенської), у проміжку між фундаментами старих будинків за № 22 і 22а (рис. 4, п. 1).

Поховання 1 містилося у прямокутній зі скругленими кутами ямі, доведеній до рівня залягання материкового лесоподібного суглинку. Вона була впущена з рівня похованого чорнозему (0,95 м від сучасної денної поверхні) на глибину 1,60 м від «0» або 0,65 м від стародавнього горизонту (рис. 4) і зорієнтована з північного заходу на південний схід. Верхню її частину перетинала (з північного сходу на південний захід) траншея лінії газопостачання. Яма вивчалася на дві третини і була пошкоджена перекопами від прокладання комунікацій вздовж вул. Комсомольської.

Розміри ями: ширина — 0,80, збережена довжина — 1,40, реконструйована довжина — близько 2,00 м, приблизна площа — 1,60 м². Заповнення складав щільний затічний чорнозем, у передденні — мішаний суглинково-чорноземний ґрунт з кількома вуглинами, виїнятий при відкопуванні (рис. 5).

Посередині, за довгою віссю ями, була викладена небіжчиця, верхня частина скелету якої збереглася погано, все ж засвідчуючи випростану позицію трупопокладення горілиць, головою на північний захід (рис. 5). За кістками правої верхньої кінцівки, руки вкладалися вздовж тулуба. Одонтологічні визначення встановили молодий вік особи жіночої статі (у межах 16—18 років).

Захоронення, здійснене у вузькій і «затісній», як для скіфського часу, ямі, зовсім негіповій для підкурғанних могил, все ж супроводжував доволі багатий і виразний інвентар. У північно-західному куті ями, вірогідно у шкіряному чохла, знаходилося бронзове дзеркало з центральною ручкою-

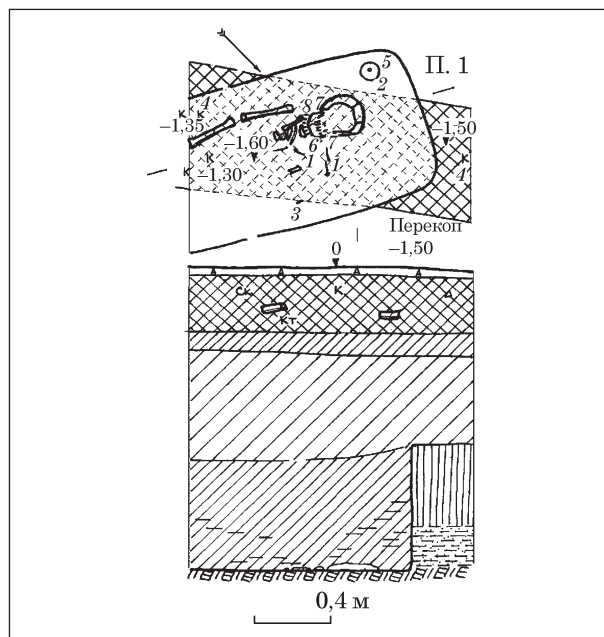


Рис. 5. Полтава, м., Комсомолька вул., 22. Поховання 1. План і перетин (за О.Б. Супрунєнком, 2016). Цифрами позначено: 1 — розвали шпильок; 2 — дзеркало; 3 — уламок псалія чи ланки вудил; 4 — фрагменти ліпного черпака; 5 — пряслице; 6 — намисто; 7 — розвали сережок-завушниць; 8 — уламок привіски

петелькою, зверненою донизу (рис. 5, 2). Під ним посередині — керамічне ліпне пряслице (рис. 5, 5). Справа, перед кістками розвалу черепа, та в області грудей, — уламки двох бронзових цвяхоподібних шпильок (рис. 5, 1). Вони були пошкоджені, як і частина кісток, відкопуванням траншеї 1970-х рр. Під нижньою щелепою знаходилося скуччення окремих вцілілих та роздавлених скляних намистин (рис. 5, 6), з обох боків біля черепа — розвали срібних сережок-завушниць (рис. 5, 7). Серед уламків намиста знайдена частина невеликої срібної патівки — деталі привіски (рис. 5, 8). У заповненні траншеї, що перерізала захоронення, трапилося 9 уламків невеликого ліпного лискованого черпака (рис. 5, кк), а також фрагмент стрижня масивного залізного виробу типу псалія чи частини вудил (рис. 5, 3). Всі знахідки належали речовому комплексу ранньоскіфського часу.

1. Дзеркало бронзове — односкладове люстерко класу I, за Т.М. Кузнецовою, відділу I — дзеркала з центральною ручкою-петелькою типу I, виду I — з диском із масивним бортиком, варіанту 1 — з петелькою-сегментом [Кузнецова, 2002, с. 33]. На поверхні тільки-но виявленого виробу були помітні відбитки шкіри від чохла і сліди ремінця завширшки 1,2 см на петельці. Зовнішній діаметр диску дзеркала складає 10,0, висота бортика — 0,55, його товщина — 0,40, товщина диску — 0,20; довжина петлі — 2,00, її ширина — 0,30—0,40, висота петельки над зворотнім боком — 0,55 см (рис. 6, 9).

Подібні дзеркала, характерні здебільшого саме для лісостепової зони, походять у Європей-

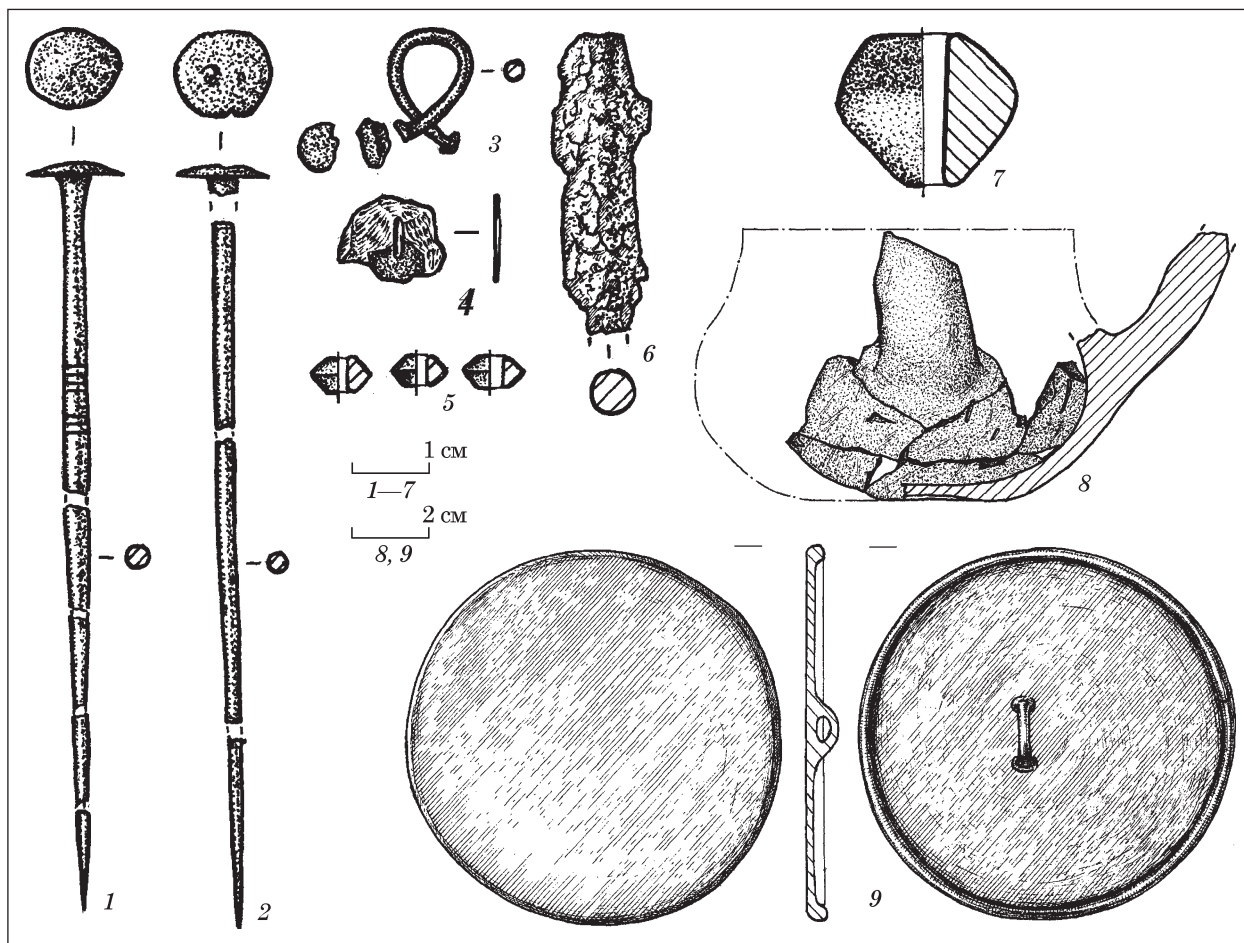


Рис. 6. Полтава, м., Комсомолька вул., 22. Поховання 1. Знахідки (за О.Б. Супруненьком, 2016): 1, 2, 9 — бронза; 3, 4 — срібло; 5 — скло; 6 — залізо; 7, 8 — кераміка

ській частині Євразії з поховальних пам'яток, що датовані переважно серединою VI ст. до н. е. [Ильинская, 1968, с. 70; 1975, с. 154]. На давніший час проникнення до Лісостепу цих дзеркал, разом із кочовиками, а саме кінець VII ст. до н. е., вказує С.А. Скорий [Скорий, 1990, с. 92; Скорий, 1997, с. 35]. Одне з подібних люстерок виявлене на Лівобережжі Дніпра (хут. Герасимівка, курган 2), три — на Дніпровському Правобережжі (с. Гатне, курган; с. Медвин, курган 1906 р.; Канів, околиці), ще одне — в Молдові [Кузнецова, 2002, с. 33]. Близькі дзеркала цього типу зустрічаються у широкій смузі степів і передстепів Євразійського континенту — у Волго-Кам'ї, Приураллі та на Південному Уралі, Ставропіллі і Північному Кавказі, Казахстані, на Алтаї, в Хакасії і Туві. Найближчими аналогіями є дзеркала з могильника біля с. Єрчики Жидовецькі Сквірського пов. Київської губ. [Неуман, 1884, с. 36] та хут. Настельного (група курганів III, курган 1) у Богодухівському пов. Харківської губ. [Багалеї, 1907, с. 371—374; Либеров, 1962, с. 44]. Доволі схоже на них дзеркало з кургану 400 у Журівці [Кузнецова, 2002, с. 33]. Ще два подібних виявленні у захороненнях могильників Прикам'я [Кузнецова, 2002, с. 35, № 518, 519], а ще одне з три-

кутною петелькою — за випадкових обставин в околицях Полтави (сс. Розсошенці — Щербані) і може походити зі зруйнованих та частково пограбованих курганних могильників [Кулатова, Супруненько, 1993, с. 22, 23; Супруненько, Осаульчук, Пуголовок та ін., 2012, с. 378; Супруненько, 2016, с. 103, рис. 6].

Такі дзеркала традиційно вважають скіфськими і відносять до сибірського або східного їх типу [Смирнов, 1964, с. 155; Ильинская, 1968, с. 152]. На думку Н.Л. Членової, ці вироби є наслідуванням середньоазійських, доповнених петелькою на зворотному боці диску [Членова, 1967, с. 90; 1993, с. 58—62]. Вони потрапили у VII ст. до н. е. до Північного Причорномор'я та Мінусінської котловини від майстрів з середовища носіїв культур «карасукського кола» й андронівського населення Казахстану та Алтаю [Кузнецова, 2002, с. 42].

2, 3. Шпильки бронзові цвяхоподібні (рис. 6, 1, 2). Перша — зі злегка округлою зверху голівкою типу 5, варіанту 4, за В.Г. Петренко, або близька до типу 6, за Д.С. Гречком [Петренко, 1978, с. 59; Гречко, 2010, с. 87, рис. 77, 6]. Стрижень прикраси профільований потовщенням на середині довжини і прикрашений трьома зверху й двома знизу рельєфними валиками, утворе-

ними внаслідок нанесення кільцевих нарізок, розподіленими неширокою неорнаментованою смугою потовщення. Збереглася у шести фрагментах. Довжина шпильки — 9,9, діаметри: голівки — 1,3, стрижня — 0,2—0,3 см (рис. 6, 1).

Парна їй шпилька подібна за формою та розмірами. Вона неорнаментована, гладко-стрижнева, без потовщення. Тільки на випуклій голівці помітні два спилані маленькі округлі ливарні виступи. Збереглася у чотирьох уламках. Довжина — 10,1, діаметри: голівки — 1,2, стрижня — 0,2—0,4 см (рис. 6, 2).

Шпильки цього типу є приналежністю архаїчних комплексів Дніпровського лісостепоного Правобережжя і Посулля, дещо менше представлені в Поворсклі, здебільшого — на Більському городищі [Ковпаненко, 1967, с. 154; Шрамко, 1987, с. 41, 44, рис. 11, 3; 12, 1; Скорий, 1990, с. 37]. Оскільки у степових пам'ятках такі шпильки відсутні [Ильинская, 1975, с. 149], правомірно вважати їх типово лісостеповим інвентарем [Скорий, 1990, с. 37].

4. Уламки щитка та дужки *сережки-завушниці* з цвяхоподібними голівками, виготовлені зі срібла, типу 1, за В.Г. Петренко [Петренко, 1978, с. 16, 26, 27] (рис. 6, 3) або цвяхоподібної *сережки*, за Г.Т. Ковпаненко [Ковпаненко, 1967, с. 157]. Належить до кола прикрас ранньоскіфського часу, розповсюджених у другій половині VII — першій половині VI ст. до н. е. як у Правобережному Лісостепу, так і в межиріччі Ворскли та Сіверського Дінця [Ковпаненко, 1967, с. 134, рис. 53; Гречко, 2010, с. 85]. Розміри дротяної дужки — 1,1 × 1,8; діаметр більш збереженої частини щитка — 0,7; діаметр конічного завершення другого кінця — 0,3; діаметр дроту — 0,16 см (рис. 6, 3).

5. Деталлю платівчастої *привіски до намиста* є половинка тонкого срібного виробу овальної в плані форми, з вертикально розташованим посередині вузьким видовженим отвором (рис. 6, 4). Зовнішня поверхня має залишки дрібнокарбованого візерунку. Висота уламка — 1,1, його ширина — 1,4, товщина — 0,07; розміри отвору — 0,05 × 0,45 см.

6. Усічено-біконічні, порівняно крупні *намистини* з прозорого жовто-бурштинового скла доволі сталих форм, з дрібними бульбашками повітря у масі, з порівняно широким каналом отвору та незначними відбитками стрижнів керамічної основи. Три уцілілих і 16 дрібних уламків розкришених намистин. Висота — 0,35—0,40, діаметри: корпусу — 0,60—0,70, каналу отвору — 0,22—0,32 см (рис. 6, 5).

Опис такого типу намиста з відповідного кольору скла у зведенні К.М. Алексеевої [Алексеева, 1978, с. 69] відсутній. Проте, більшість дослідників лісостепових поховальних старожитностей скіфського часу, які оглянули знахідки, вважають зразки подібних прикрас архаїчними.

7. Уламки нижньої частини невеликого сіро-чорноліскованого неорнаментованого *черпака*

плавного профілю, з глибокою чашечкою, сплюсненим дном та ледь наміченою круглою ямкою посередині, з основою петлеподібної ручки, варіанту «в», за Г.Т. Ковпаненко [Ковпаненко, 1967, с. 118, 119, рис. 52, 21]. За наявною частиною ручки, остання дещо підвищувалася над краєм вінця і, вірогідно, мала невеликий відросток. Всього 9 фрагментів, розмірами від 2,1 × 2,4 до 2,8 × 4,6 см, що дозволяють у реконструкції встановити деякі розміри столової посудинки — діаметри: вінця — близько 8,6, тулуба — 10,6, орієнтовну висоту чашечки — 7,0; ширина ручки — 2,4, її товщина — 1,3 см (рис. 6, 8).

8. *Пряслице* ліпне усічено-біконічне (з двома зрізаними основами) — тип V, варіант 1, за В.Є. Радзівською, або 2.2.2.1, за А.Л. Щербанем [Радзівська, 1979, рис. 1; Шрамко, 1983, с. 91, табл. 17; Щербань, 2007, с. 171—175]. Поверхня добре заглажена, коричнево-червоного кольору. Отвір пробитий зверху (рис. 6, 7). Висота — 2,0; діаметри: корпусу — 2,4, зрізаних основ — 0,7 і 1,2, отвору — 0,45—0,62 см.

9. *Фрагмент* корозованого прямого *стрижня* круглого у перетині *залізного виробу* — псалія або ланки вудил (рис. 6, 6). Довжина — 3,9, діаметр стрижня — 0,6 см.

Таким чином, досліджене поховання має всі підстави для датування ранньоскіфським часом — другою половиною VII — першою чвертю VI ст. до н. е.

Поховання 2 виявлене під час вибирання екскаватором заповнення котловану будинку № 22, за 16,2 м на північний захід від захоронення 1 (рис. 4, п. 2), на межі з дном заглибленої частини новітньої будівлі і материковим суглинком. Захоронення містилося у неширокій прямокутній ямі, заповненій чорноземним вмістом. Остання, вірогідно, була впущена з рівня похованого чорнозему на глибині 1,60 м від «0» або 0,65 м від стародавнього горизонту. Залишки переддення могили вказували на орієнтування у напрямку північний захід — південний схід. Її розміри становили приблизно — 0,85—0,90 × 2,00 м (площа — 1,65 м²).

Похована була викладена за довгою віссю ями. Рештки скелету засвідчували випростану позицію трупокладення, головою на північний захід. Збереглися частина черепа, кістки лівої нижньої кінцівки, уламки тазу і хребці, які виявилися вибраними робітниками. Антропологічні визначення надали інформацію про зрілий вік похованої особи жіночої статі (25—30 років). Із заповнення ями походив уламок кістки вівці або кози свійської.

Поховання 3, вірніше, його залишки, трапилися під час вибирання заповнення того ж котловану будинку № 22, за 20,3 м на північний захід від захоронення 1 (рис. 4, п. 3) та 2,4 м на захід—північний захід від решток поховання 2, в основі заповнення новітньої будівлі, над материковим суглинком. Залягали на глибині 1,70 м від «0», вірогідно, засвідчуючи впуск за-

хоронення з рівня похованого чорнозему на глибину близько 0,75 м. Залишків ями не простежено. У перекопі містилися окремі переміщені і потрошені кістки, в тому числі стегнова кістка дорослого чоловіка у віці 35—40 років.

Вірогідніше за все, знахідки походили з сусіднього, зруйнованого будівництвом XIX ст., поховання ґрунтового могильника. Неподалік від цього місцезнаходження, знайдений уламок стінки ліпного горщика скіфського часу з шерехатою поверхнею.

Поховання 4. Рештки ще одного захоронення виявлені під час нагляду за вибиранням заповнення сміттевої ями початку XX ст., розташованої між будинками № 22 і 22а, з їх північного боку, за 19,5 м на північний захід—північ від поховання 1 (рис. 4, п. 4).

Яма знищила перекопом практично все поховання, а на її північно-західному краю, на глибині 1,50 м від «0» в материковому суглинку віднайдена нижня щелепа літньої жінки у віці 50—55 років. Із заповнення ями також походили уламки черепа, кілька хребців, довгих трубчастих кісток та фаланг пальців ніг цієї людини. Поряд зі щелепою виявлена єдина знахідка.

Це — *скроневе кільце* або проста сережка типу 27, варіанту 1, за В.Г. Петренко [Петренко, 1978, с. 59]. Виготовлена з круглого бронзового дроту із незначно загнутими один за один кінцями (рис. 7, 4). Інколи дослідники назива-

ють такі прикраси дротяними пестнями [Гречко, 2010, с. 86]. Діаметр кільця круглого дроту — 1,9 × 2,1 см, його перетин — 0,20—0,25 см. Зауважимо, що подібні знахідки добре відомі за ранньоскіфськими старожитностями Поворскля другої половини VII — першої половини VI ст. до н. е. (напр.: [Ковпаненко, 1967, с. 134, рис. 53]).

Таким чином, кістки та знахідка мали відношення до зруйнованого ямою початку XX ст. поховання ґрунтового могильника ранньоскіфського часу.

Поховання 5. Залишки чергового захоронення відкриті біля північно-східного кута котловану, під час його розширення навесні 2016 р., на місті знесеної новітньої цегляної офісної будівлі за № 24а. Верхня частина поховання (до тазових кісток) зруйнована влаштуванням господарської ями другої половини XVIII ст., і знаходилася за 55,5 м на північний схід від поховання 1 (рис. 4, п. 5).

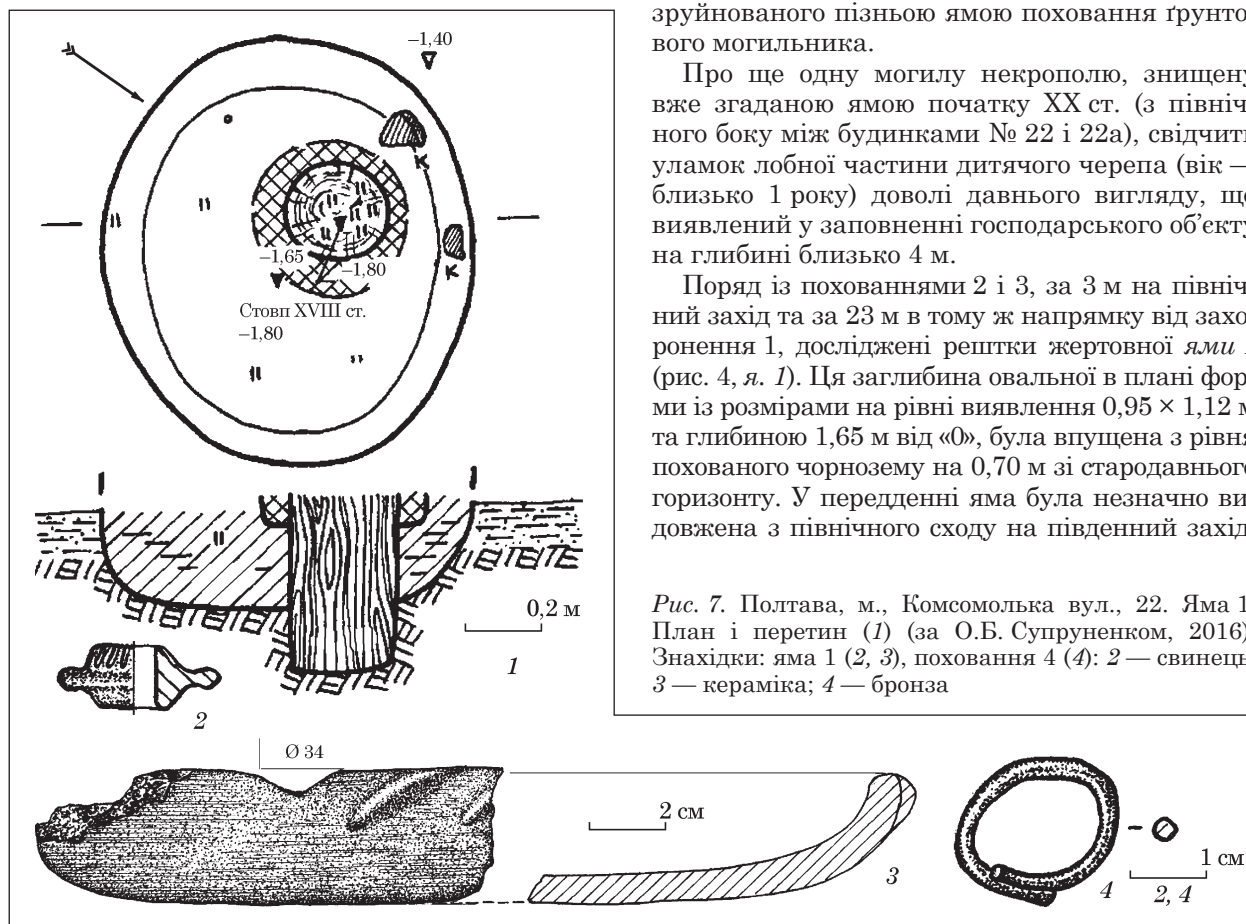
Слідів ями на межі похованого ґрунту і материкового суглинку не простежено. На глибині 1,45 м від «0» виявлені кістки нижніх кінцівок чоловіка у віці 20—22 років, зростом 167,0—170,0 см. Їх положення *in situ* засвідчувало випростану позицію труполокладення, головою на північний захід. У заповненні господарської ями фіналу козацької епохи, що перебивала захоронення, трапився розвал втулки бронзового корозованого *наконечника стріли* діаметром 0,6 см.

Знахідка має безпосереднє відношення до зруйнованого пізньою ямою поховання ґрунтового могильника.

Про ще одну могилу некрополю, знищену вже згаданою ямою початку XX ст. (з північного боку між будинками № 22 і 22а), свідчить уламок лобної частини дитячого черепа (вік — близько 1 року) доволі давнього вигляду, що виявлений у заповненні господарського об'єкту на глибині близько 4 м.

Поряд із похованнями 2 і 3, за 3 м на північний захід та за 23 м в тому ж напрямку від захоронення 1, досліджені рештки жертвовної ями 1 (рис. 4, я. 1). Ця заглибина овальної в плані форми із розмірами на рівні виявлення 0,95 × 1,12 м та глибиною 1,65 м від «0», була введена з рівня похованого чорнозему на 0,70 м зі стародавнього горизонту. У переддні яма була незначно видовжена з північного сходу на південний захід,

Рис. 7. Полтава, м., Комсомолька вул., 22. Яма 1. План і перетин (1) (за О.Б. Супрунечком, 2016). Знахідки: яма 1 (2, 3), поховання 4 (4): 2 — свинець; 3 — кераміка; 4 — бронза



дно скруглювалося донизу, з горизонтальною площиною в основі $0,75 \times 0,87$ м (площа — $0,9$ м²). Посередині вона перебивалася заглибиною ямки під стовб будівлі кінця XVIII ст. Із заповнення походило свинцеве пряслице. В основі чорноземного вмісту, під стінкою з північно-західного боку, виявлені уламки вінця і стінки великої ліпної лискованої миски-вази (рис. 7, I, 1—2).

Нечисленні знахідки засвідчували раньоскіфську належність ями. Це стосувалося передусім уламків широко відкритої миски-вази з потовщено-округлим вертикальним вінцем, вірогідно, на пустотілій конічній формі ніжці, із зовнішнім діаметром верхньої частини 34 см (рис. 7, 3). По краю вінця збереглися нанесені навкісно неглибокі заглибини-нарізи, що імітували валикоподібні виступи. Посудина мала якісне лискування сіро-коричневого кольору, в тісті — домішки піску і зрідка шамоту. Розміри обох уламків, що склеїлися, — $10,5 \times 14,7 \times 3,5$ см.

Подібні засоби декорування лискованого столового посуду, часто з відгинків валикоподібних потовщень чи наліпів, а також заглибин, прикрашають краї вінця мисок та ваз зольника в уроч. Десяте поле поблизу с. Мачухи, дослідженого М.Я. Рудинським, поселення Пожарна Балка II [Ковпаненко, 1967, с. 55, 56, рис. 21, 8; 22, 10, 11], і численні уламки архаїчного посуду Західного укріплення Більського городища [Шрамко, 1987, с. 112, рис. 52, Г, 4—6]. Вони вважаються ознаками керамічного комплексу другої половини VII — першої половини VI ст. до н. е. [Ковпаненко, 1967, с. 113, рис. 52].

Патиноване свинцеве пряслице у формі ступиці колеса, доволі схоже на пізньосередньовічні зразки виробів того ж призначення, також може бути охарактеризоване в контексті вивчення знахідок скіфської епохи. Подібні пласкі пряслиця є нетиповими для старожитностей раннього залізного віку, проте наявне декорування заглибленими канелюрами-рисками однієї з основ добре відоме на свинцевих важках до веретен для прядіння у степових скіфів [Гаврилюк, 1987, с. 122; 1999, с. 210, 211].

Діаметр виробу — 2,2, його висота — 0,8; діаметри: основ — 0,9—1,0, отвору — 0,5—0,6 см (рис. 7, 2).

Таким чином, виявлені і зафіксовані у процесі наглядних досліджень поховальні та культові комплекси належать ділянці ґрунтового могильника раньоскіфського часу, котрий можна датувати кінцем VII — початком VI ст. до н. е. і розглядати як частину некрополю Полтавського раньоскіфського поселення. Місцезнаходження могильника вбачається у вигляді видовженого пасма, що простягалася вздовж стародавньої дороги по вершині вододілу на 180—250 м, мало ширину близько 60 м і завершувалося зі сходу—північного сходу надсхиллям підвищення плато. Воно займало ділянку приблизно від середини Сонячного парку до вул. Комсомольської, а, можливо,

дещо далі — ближче до вул. Гоголя. Таке припущення щодо площі могильника базується на ще одній знахідці ґрунтового захоронення, зорієнтованого ближче до західного напрямку, з уламками ліпного горщика скіфської доби, виявленого на межі похованого ґрунту і материкового суглинку в провалі підземного ходу посеред згаданого парку восени 1978 р. Тоді його через обвали дослідити не вдалося. Зафіксованою залишилася лише глибина залягання решток скелету — близько 1,3 м від сучасної поверхні, а до рук потрапила частина невеликої ліпної посудини з пальцевими заціпами по вінцю зверху, рядочком проколів, оперізнана масивним пальцево-розчленованим валиком.

Можливостей для порівнянь дослідженого у Полтаві ґрунтового некрополю з іншими скіфського часу [Гречко, 2014], відомими у лісостепу Дніпровського Лівобережжя на території Полтавщини не надто багато. Всі захоронення останніх здійснені у невеликих (дещо більше зросту небіжчиків) і нешироких (0,85—0,90 м) ґрунтових ямах, глибиною від 0,80 до 1,70 м. Ями, якщо такі простежені, мають скруглені кути, досягають або незначно заглиблені до материкового шару, сектори орієнтування небіжчиків знаходяться у західному, південно-західному та північно-східному напрямках. Могильники розташовані на периферії чи безпосередньо біля поселень, в одному випадку — у міжкурганному просторі сусіднього курганного могильника, переважно на підвищеннях плато чи його схилах. Номенклатура супровідного інвентарю не відзначається розмаїттям, обмежуючись окремими прикрасами, поодинокими предметами озброєння і зразками невеликих ліпних посудин чи уламками амфорних стінок [Кулатова, 2006, с. 35—37; Кулатова, Супруненко, 2010, с. 142—144; Шерстюк, 2011, с. 318—320; 2013, с. 241—242; Шерстюк, Мироненко, 2010]. У такому разі виявлене в Полтаві поховання I вирізняється з-поміж усіх відомих найвиразнішим інвентарем, вказуючи на ймовірність існування у складі ґрунтових могильників порівняно багатих захоронень.

Отже, залишається лише очікувати чергових знахідок, що повинні збагатити уявлення про поховальний обряд лісостепоного населення численних селищ і городищ.

Насамкінець, варто зазначити, що чергове підтвердження поширеності ґрунтового обряду поховання у населення скіфської доби отримане й для Нижнього Посулля, де залишки ще одного некрополю виявлені випадково на заплаві дні в уроч. Твань біля правобережного с. Чутівка Оржицького району на Полтавщині [Шерстюк, Щербань, 2015, с. 284]. Матеріали кількох нещодавно оприлюднених друком зруйнованих і пограбованих мародерами поховальних комплексів дозволяють датувати могильник останньою чвертю VI — початком V ст. до н. е. та пов'язувати його з обрядовістю скіфського кочового населення Лівобережної Придніпровської лісостепоної тераси [Гречко, Шерстюк, Щербань, 2016, с. 119—122].

- Алексеева Е.М. Античные бусы Северного Причерноморья. — М., 1978. — 104 с. (САИ. — Вып. Г 1—12).
- Археологические памятники территории г. Полтавы и окрестностей: Каталог / Сост. А.Б. Супруненко. — Полтава, 1988. — 24 с.
- Багалец Д.И. Раскопки курганов в Валковском и Богодуховском уездах Харьковской губернии летом 1903 года // Тр. XIII АС. — М., 1907. — С. 369—378.
- Бокий Н.М. Позднескифский безкурганный могильник у г. Светловодска Кировоградской области // Археологические исследования на Украине в 1978—1979 гг.: тез. докл. XVIII конф. ИА АН УССР (Днепропетровск, апрель 1980 г.). — Днепропетровск, 1980. — С. 101—102.
- Бокий Н.М. Грунтовой могильник у с. Заломы // Киммерийцы и скифы: тез. докл. Всесоюз. семинара, посвящ. пам. А.И. Тереножкина. — Кировоград, 1988. — Ч. I. — С. 22—24.
- Гаврилюк Н.А. Прядение у степных скифов // Скифы Северного Причерноморья. — К., 1987. — С. 116—130.
- Гаврилюк Н.А. История экономики Степной Скифии VI—III вв. до н. э. — К., 1999. — 420 с.
- Гречко Д.С. Населення скифського часу на Сіверсько-Мушкетерській території. — К., 2010. — 286 с.
- Гречко Д.С. О бескурганных погребениях аборигенного населения восточноевропейской Лесостепи скифского времени // Revista arheologică. — 2014. — Vol. X, nr. 1—2. — С. 79—101.
- Гречко Д.С., Шерстюк В.В., Щербань А.Л. Грунтовой могильник початку середньоскифського часу в Посуллі // Старожитності Лівобережного Подніпров'я — 2016. — К., 2016. — С. 117—139.
- Дослідження посаду літописної Лтави: Миколаївська гірка / Супруненко О.Б., Мироненко К.М., Пуголовок Ю.О. та ін. — Київ; Полтава, 2008. — Кн. 1. — 136 с.
- Дослідження посаду літописної Лтави: Інститутська гора / Супруненко О.Б., Пуголовок Ю.О., Мироненко К.М. та ін. — Київ; Полтава, 2009. — Ч. 1, кн. 2. — 140 с.
- Дослідження посаду літописної Лтави: Інститутська гора / Супруненко О.Б., Пуголовок Ю.О., Мироненко К.М. та ін. — Київ; Полтава, 2009а. — Ч. 2, кн. 3. — 132 с.
- Ильинская В.А. Памятники скифского времени в бассейне р. Псел // СА. — 1957. — Т. XXVII. — С. 232—249.
- Ильинская В.А. Скифы Днепровского лесостепного Левобережья (курганы Посулья). — К., 1968. — 203 с.
- Ильинская В.А. Раннескифские курганы бассейна р. Тясмин (VIII—VI вв. до н. э.). — К., 1975. — 224 с.
- Ильинская В.А., Тереножкин А.И. Памятники Лесостепи // Археология Украинской ССР: в 3 тт. — Т. 2: Скифо-сарматская и античная археология. — К., 1986. — С. 90—128.
- Ковпаненко Г.Т. Племена скифського часу на Ворсклі. — К., 1967. — 188 с.
- Козир І.А. Дослідження Світлогірського ґрунтового могильника в 1989 році // Міжвуз. наук. студент. конф. з історичного краєзнавства: тези доп. — Кировоград, 1989. — С. 9—10.
- Козир І.А. Ритуальне поховання 145 з ґрунтового могильника поблизу м. Світлогірськ Кировоградської обл. // Феномен Більського городища — 2014. — Київ; Полтава, 2014. — С. 61—64.
- Кузнецова Т.М. Зеркала Скифии VI—III вв. до н. э. — М., 2002. — Т. 1. — 352 с.
- Кулатова І.М. Кубок жаботинського часу на Інститутській горі у Полтаві // АЛІУ. — 2005. — № 1—2 (17—18). — С. 39—41.
- Кулатова І.М. Рештки ґрунтового некрополя в урочищі Перещепине поблизу Більська // Полтавський краєзнавчий музей. Маловідомі сторінки історії, музезнавство, охорона пам'яток. — Полтава, 2006. — [Вип. III]. — С. 33—38.
- Кулатова І.М., Супруненко О.Б. Курган скифського часу в околицях Полтави (за розкопками О.С. Федоровського) // ПАЗ. — Полтава, 1993. — С. 20—24.
- Кулатова І.М., Супруненко О.Б. Кургани скифського часу західної округи Більського городища. — К., 2010. — 200 с.
- Либеров П.Д. Памятники скифского времени бассейна Северского Донца // МИА. — М., 1962. — № 113. — С. 5—85.
- Ляпушкин И.И. Итоги полевых изысканий 1945 г. в бассейне р. Ворсклы и некоторые выводы из них // СА. — 1951. — Т. XV. — С. 17—43.
- Ляпушкин И.И. Днепровское Лесостепное Левобережье в эпоху железа. — М.; Л., 1961. — 382 с. (МИА. — № 104).
- Ляпушкин І.І. Старослов'янське поселення VIII—XIII ст. на території м. Полтави (За матеріалами польових розшуків 1940, 1945 і 1946 рр.) // АП УРСР. — 1949. — Т. I. — С. 58—75.
- Мурзин В.Ю., Ролле Р., Херц В. и др. Исследования совместной Украинско-Немецкой археологической экспедиции в 1999 году. — К., 2000. — 60 с.
- Мурзин В.Ю., Ролле Р., Херц В. и др. Исследования совместной Украинско-Немецкой археологической экспедиции в 2000 году. — К., 2001. — 72 с.
- Наукова концепція державного археологічного заповідника «Більське городище скифського часу»: наукова концепція, довідкові матеріали, проекти / Упорядн., наук. ред. Супруненко О.Б. — Полтава, 1996. — 60 с.
- Охоронювана археологічна територія «Більське городище»: буклет / Матеріали підг. І.М. Кулатовою, О.Б. Супруненком, Б.І. Золотницьким та ін. — Полтава, 2001. — 8 с.
- Панченко К.І. Поховання 155 Світлогірського ґрунтового могильника на Кировоградщині // Феномен Більського городища — 2014. — Київ; Полтава, 2014. — С. 105—108.
- Панченко К. Скифська проблематика в дослідженнях Н.М. Бокий // Наукові записки. Сер.: Історичні науки. — Вип. 21: Актуальні проблеми археології та історії раннього залізного віку. — Кировоград, 2014а. — С. 80—87.
- Перелік найважливіших об'єктів археологічної охоронюваної території «Більське городище» / Укл. О.В. Белько, І.М. Кулатова, О.Б. Супруненко // АЛІУ. — Полтава, 2001. — № 2 (10). — С. 4—8.
- Петренко В.Г. Украшения Скифии VII—III вв. до н. э. — М., 1978. — 144 с. (САИ. — Вып. Д 4—5).
- Радзівська В.С. Техніка прядіння у населення Лесостепової Скіфії // Археологія. — 1979. — Вип. 32. — С. 19—26.
- Скорий С.А. Курган Переп'ятиха (до етнокультурної історії Дніпровського Лесостепового Правобережжя). — К., 1990. — 124 с.
- Скорий С.А. О погребальных памятниках автохтонного населения Днепровского Лесостепного Правобережья в скифское время // Этнокультурные и этносоциальные процессы в конце I тыс. до н. э. — первой половине II тыс. н. э. на территории Юго-Запада СССР и в сопредельных регионах. — Кишинев, 1991. — С. 94—97.

Скорый С.А. Стеблев: скифский могильник в Поросье. — К., 1997. — 174 с.

Скорый С.А. Скифы в Днепропровской Правобережной Лесостепи (проблема выделения иранского этнокультурного элемента). — К., 2003. — 161 с.

Скорый С. Селище в урочище Лисовый Кут на Большом укреплении Бельского городища (материалы раскопок 1999—2001 и 2004 гг.) // *Revista Arheologica*. — 2008. — Vol. IV, nr. 1. — С. 146—179.

Смирнов К.Ф. Савроматы: Ранняя история и культура сарматов. — М., 1964. — 379 с.

Супруненко О.Б. На землі Полтавській: Пам'ятки археології Полтави та околиць. — Полтава, 1998. — 157 с.

Супруненко О.Б. До укладання реєстру пам'яток археології території міста Полтава // Охорона та дослідження пам'яток археології: Матеріали 7-го науко-практ. семінару. — Полтава, 2006. — С. 9—11.

Супруненко О.Б. Культові і поховальні об'єкти на пізньоскифському поселенні в ур. «Поле 2-ї бригади» // Археологічні дослідження Більського городища — 2013. — Київ; Котельва, 2014. — С. 62—82.

Супруненко О.Б., Осаульчук О.М., Пуголовок Ю.О. та ін. Обстеження траси будівництва автообходу навколо Полтави // АДУ 2011 р. — Київ; Луцьк, 2012. — С. 378—379.

Супруненко О.Б., Скорый С.А., Пуголовок Ю.О. Дослідження на поселенні пізньоскифського часу в уроч. Поле другої бригади у Більську (2008—2009 рр.) // АДУ 2009 р. — К., 2010. — С. 404—407.

Супруненко О.Б., Пуголовок Ю.О. Археологічні розвідки у Полтаві та Полтавському районі // АЛЛУ. — 2005. — № 1—2 (17—18). — С. 132—147.

Супруненко О.Б., Пуголовок Ю.О. Дослідження літописної Лтави: Іванова гора. — К., 2015. — Ч. 1, кн. 5. — 180 с.

Супруненко О.Б., Пуголовок Ю.О. Дослідження літописної Лтави: Іванова гора. — К., 2015а. — Ч. 2, кн. 6. — 192 с.

Супруненко О.Б., Пуголовок Ю.О. Наглядові дослідження на посаді літописної Лтави у 2014 р. // АДУ 2014 р. — К., 2015б. — С. 182—184.

Супруненко О.Б., Шерстюк В.В., Пуголовок Ю.О. Селітроварницький комплекс в ур. Поле 2-ї бригади на Більському городищі // АЛЛУ. — 2009. — № 1 (25). — С. 78—97.

Супруненко О.Б., Шерстюк В.В., Пуголовок Ю.О. Селітроварницький стан на Більському городищі. — К., 2010. — 96 с.

Членова Н.Л. Происхождение и ранняя история племен Тагарской культуры. — М., 1967. — 128 с.

Членова Н.Л. О степени сходства компонентов материальной культуры в пределах «Скифского мира» // ПАВ. — СПб., 1993. — № 7. — С. 49—77.

Шерстюк В.В. Роботи на пам'ятках скифського часу Середнього Попсілля (за дослідженнями 2009 р.) // Древности Восточной Европы: Сб. к 90-летию Б.А. Шрамко. — Харьков, 2011. — С. 316—324.

Шерстюк В.В. Селище та ґрунтовий могильник скифського часу (VI—IV ст. до н. е.), Дучинці I // Звід пам'яток історії та культури України. Полтавська область: Гадяцький район. — Полтава, 2013. — С. 241—242.

Шерстюк В.В., Мироненко К.М. Розвідки у Гадяцькому районі Полтавської обл. у 2009 р. // АДУ 2009 р. — К., 2010. — С. 473—474.

Шерстюк В.В., Щербань А.Л. Ґрунтовий могильник, скифський час, VI—V ст. до н. е., с. Чутівка // Звід пам'яток історії та культури України. Полтавська область: Оржицький район. — Полтава, 2015. — С. 284—285.

Шрамко Б.А. Археология раннего железного века Восточной Европы: учебн. пособие. — Харьков, 1983. — 135 с.

Шрамко Б.А. Бельское городище скифского времени (город Гелон). — К., 1987. — 182 с.

Шрамко Б.А. Перелік пам'яток археології території та найближчих околиць Більського городища // ПАВ. — Полтава, 1994. — Ч. 2. — С. 195—197.

Щербань А.Л. Прядіння і ткацтво у населення Лівобережного Лісостепу України VII — початку III століття до н. е. (за глиняними виробами). — К., 2007. — 156 с.

Neuman C. Notatki archeologiczne z Ukrainy // *Zbiyr Wiadomości do Antropologii krajowej*. — Kraków, 1884. — Т. 1. — С. 33—47.

А. Б. Супруненко

ГРУНТОВЫЕ НЕКРОПОЛИ ЛЕСОСТЕПНОГО НАСЕЛЕНИЯ СКИФСКОЙ ЭПОХИ В ДНЕПРОВ- СКОМ ЛЕВОБЕРЕЖЬЕ

Публикуются комплексы недавно открытых ґрунтовых могильников лесостепного населения скифского времени VII—IV вв. до н. э. в бассейнах Ворсклы и Псла на Полтавщине, в частности, в урочищах Перещепино и «Поле 2-й бригады» у с. Бельск Котельевского района, по ул. Шевченко в с. Дучинцы Гадячского района и в г. Полтава, по ул. Комсомольской, 22. Находки подтверждают, что ґрунтовые некрополи были основным типом погребальных памятников в среде населения многочисленных лесостепных селищ и городищ Левобережья Днепра скифской эпохи раннего железного века.

Ключевые слова: скифское время, Бельск, Дучинцы, Полтава, Чутовка, ґрунтовые могильники.

А. В. Супруненко

SCYTHIAN EPOCH BURIAL GROUNDS OF THE FOREST-STEPPE POPULATION IN THE DNIEPER LEFT BANK AREA

The paper deals with the Scythian epoch burial grounds — dated back to 7th—4st centuries BC — of the Forest-Steppe population that were recently discovered in the basins of rivers Vorskla and Psel, Poltava region: in particular, these are the Pereschepyno tract and «Pole 2-yi bryhady» (the «Field of the Second Brigade») near the village Bel'sk, Kotel'va district, and also on Shevchenko street in the village Duchyntsy in Hadiach district, as well as in Komsomolskaya street, 22, in Poltava. The author maintains an idea that burial grounds were the major type of burial sites among the population of many forest-steppe tracts and settlements in the Dnieper Left Bank Area during the Scythian epoch in the early Iron Age.

Key words: Bel'sk, burial grounds, Chutovka, Duchyntsy, Poltava, Scythian epoch.

Одержано 28.03.2016