

О. Г. Левицкий, М. Т. Кашуба

«ГАЛЬШТАТТИЗАЦИЯ» КАРПАТО-ДНЕСТРОВСКОГО РЕГИОНА: МИГРАЦИЯ НАСЕЛЕНИЯ ИЛИ КУЛЬТУРНЫЕ ВЛИЯНИЯ

Статья посвящена проблеме «галыштаттизации» Карпато-Днестровского региона. Ее начало в конце эпохи бронзы связано с развитием здесь двух больших культурных комплексов с каннелированной керамикой Гава-Голиграды-Грэничешть и Кишинэу-Корлэтенъ. Не отрицая процессов культурной трансформации, исследователи придерживаются разных взглядов на их характер. Одни полагают, что имело место непосредственное инокультурное «вмешательство», другие считают «галыштаттизацию» проявлением моды на специфическую чернолощеную галыштаттскую керамику. В статье авторы рассматривают развитие культуры Кишинэу-Корлэтенъ. Учитывая радикальный характер перемен, когда культура Ноуа прекратила свое существование, а также появление новшеств в разных сферах материальной и духовной культуры (приемы домостроительства, погребальная обрядность, керамическое производство), авторы полагают, что имело место продвижение на восток носителей культурных традиций Кручень-Белегиш II. Для подтверждения своих взглядов авторы привлекают 43 бронзовых предмета западного происхождения, известные в ареале культуры Кишинэу-Корлэтенъ Восточно-карпатского региона. Отобраны изделия периодов VzD—HaA1 или XIII—XII вв. до н. э. Проведенное исследование показало, что все рассмотренные бронзовые предметы имели хождение у населения Среднего Подунавья, в том числе, носителей культуры Кручень-Белегиш II и пост-Белегишских культурных образований в конце эпохи бронзы. Состав металлокомплекса культуры Кишинэу-Корлэтенъ отражает ее основу и имеет в целом центрально-европейское происхождение, включая среднедунайские и внутрикарпатские изделия. Особенности металлокомплекса, как и прослеживаемое единство восточно-карпатской и среднедунайской культур с каннелированной керамикой в керамическом производстве и погребальном обряде, труднообъяснимы вне зависимости от продвижения первой волны раннегалыштаттского населения. Эти данные позволяют

рассматривать «галыштаттизацию» Восточно-карпатского региона не как моду на отдельные категории бытовых изделий, но результат миграции из областей Среднего Подунавья. Продвижение носителей культуры Кручень-Белегиш II и пост-Белегишских культурных образований в восточном направлении создало среду для формирования в Восточно-карпатских землях культуры Кишинэу-Корлэтенъ.

Ключевые слова: Юго-Восточная Европа, Карпато-Поднестровье, поздний бронзовый век, ранний железный век, культура Кишинэу-Корлэтенъ, бронзовые изделия, хроноиндикаторы, хронология.

ВВЕДЕНИЕ

Преобразования, охватившие культурно-историческое развитие Юго-Восточной Европы в конце бронзового века, глубоко затронули Восточно-карпатский (Карпато-Днестровский) регион, где перемены носили радикальный характер. Сложение и консолидация в последней четверти II тыс. до н. э. первых раннегалыштаттских культур Гава (Gáva) и Кручень-Белегиш II (Cruceeni-Belegiș II) в западной части Карпато-Дунайского региона и «галыштаттизация всего Карпато-Балканского пространства» или/и «контратака Карпатского блока» в северо-восточном и восточном направлениях — привели к смене в Карпато-Днестровских землях предшествующей культуры Ноуа (Noua) культурами раннего галыштатта [Мелюкова, 1961, с. 35 сл.; Лапушнян, 1979, с. 27 сл.; Смирнова, 1990а, с. 20 сл.; László, 1994, p. 105 §. u.; Levițki, 1994a, p. 51 §. u.; 2010, p. 333 §. u.; Левицкий, Кашуба, 2014; Levițki, Kaşuba, 2015].

Как показано в работах многих специалистов, в том числе авторов этой статьи [Levițki, 2003, p. 9, 15, fig. 1; Kaşuba, Levițki, 2010, p. 316—324], речь идет о продвижении к востоку—северо-востоку

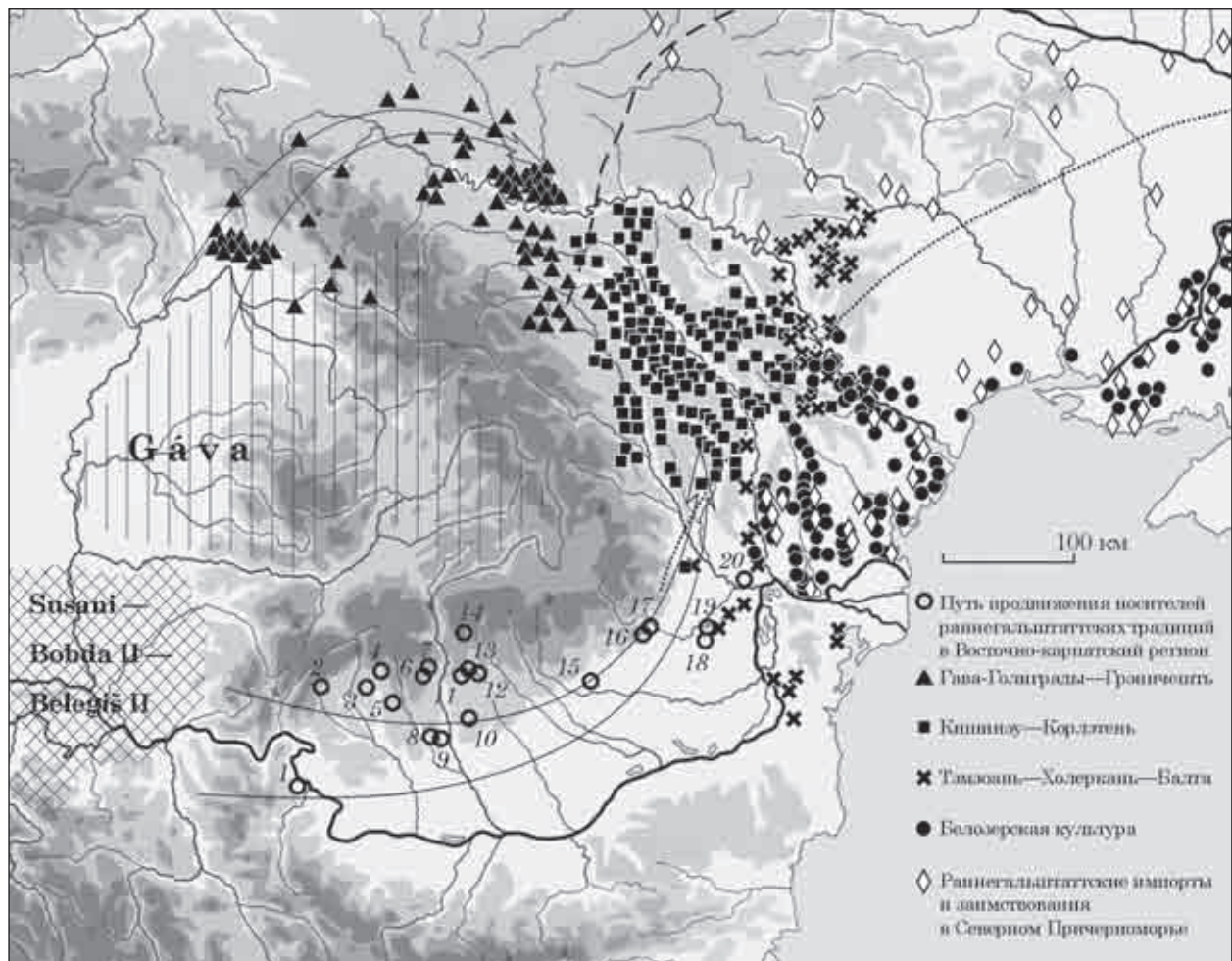


Рис. 1. Предполагаемый путь продвижения носителей традиций раннегальштаттского культурного комплекса Кручень-Белегиш II из Среднего Подунавья в Восточно-карпатский регион (периоды BzD—HaA1, XIII—XII вв. до н. э.): 1 — Островул Марь (Ostrovul Mare); 2 — Кэлугэрень (Călugăreni); 3 — Горж (Gorj); 4 — Груй (Grui); 5 — Соку (Socu); 6 — Матешть (Mateești); 7 — Слэтиоара (Slătioara); 8 — Кэзэнешть (Căzănești); 9 — Бэлчешть (Bălcești); 10 — Прундень (Prundeni); 11 — Бэрсешть (Bârsești); 12 — Рьурень (Răurenii); 13 — Окнеле Марь (Ocnele Mari); 14 — Берзой (Berzoi); 15 — Валя Войевозилор (Valea Voievozilor); 16 — Дражна де Жос (Drajna de Jos); 17 — Кэтуну (Cătunu); 18 — Сэрата Монтеору (Sărata Monteoru); 19 — Кэрломэнешть (Cărlomănești); 20 — Кындешть (Cândești-Coasta Banului); основа карты — [Kaşuba, Levițki, 2010]

носителей нескольких культурных образований. Через северные карпатские перевалы или в обход Карпат с юга, они достигли Прикарпатской восточной территории вплоть до Днестра. Вследствие этого здесь сформировались 3 раннегальштаттские культуры или культурные комплексы (рис. 1). Два из них характеризуются керамикой с каннелорами — это Гава-Голиграды-Грэничесшь (Gáva-Holigrady-Grănicești) [Smirnova, 1974; Смирнова, 1976; Малеев, 1981; Крушельницкая, Малеев, 1990, с. 123 сл.; László, 1976; 1980; 1989; 1994; и др.]¹ и Кишинэу-Корлэтень (Chișinău-Corlăteni) [Мелюкова, 1961; Лапушнян, 1979;

Смирнова, 1990a; László, 1994; Levițki, 1994a; 1994b], а для третьего комплекса характерна прочерченная керамика — это Тэмэоань-Холеркань-Балта (Tămăoani-Holercani-Balta) [László, 1986; Levițki, 1994b; 1994c; Niciu, 2008].

Положения, что раннегальштаттские культуры Гава (Гава-Голиграды) в Верхнем и Среднем Потисье и Белегиш II (Кручень II—Белегиш II) в Среднем Подунавье образовались в течение XIII в. до н. э. на основе местных культур позднего бронзового века при инфильтрации элементов центрально-европейского характера, поддерживают в настоящее время преобладающее большинство исследователей, изучающих ранний железный век Карпато-Балканского региона (см.: [Левицкий, Кашуба, 2014], там же библиография).

Однако сам процесс «гальштаттизации» на территориях к востоку от р. Олт, в том числе в Восточно-карпатском регионе, интерпретируется специалистами по-разному.

1. Отметим, что совсем недавно появилась работа М. Бандривского, в которой ее автор развивает свои взгляды на культурно-историческое развитие Прикарпатья и Западной Подолии в позднем бронзовом веке, затрагивая, в частности, развитие и хронологию культуры Гава по эту сторону Карпат (см.: [Бандривский, 2014; 2015]). Однако ее рассмотрение не входит в задачи нашего исследования.

ИНТЕРПРЕТАЦИИ ПРОЦЕССОВ «ГАЛЬШТАТТИЗАЦИИ» ЮГО-ВОС- ТОЧНЫХ И ВОСТОЧНЫХ ОБЛАС- ТЕЙ КАРПАТО-ПОДУНАВЬЯ

Рассмотрим ситуацию на примере культурного комплекса Кручень-Белегиш II и, соответственно, культуры Кишинэу-Корлэтенъ в Восточно-карпатском регионе.

Одни исследователи становление культуры Кишинэу-Корлэтенъ связывают с прямым участием племен типа Белегиш II (Бобда II-Сусань-Белегиш II), которые еще в период HaA1 появились в Восточно-карпатском регионе, что окончательно прервало здесь развитие культуры Ноуа. Предположительно, путь их продвижения проходил по территории, прилегающей к левому берегу Дуная, т. е. через Олтению и Мунтению [László, 1976, p. 94; Ionomu, 1977, p. 228; Мелюкова, 1979, с. 14; 1984, с. 225; Leahu, 1983, p. 193 §. u.; 1997, p. 336, 337; Смирнова, 1990а, с. 31; 1991, с. 213; Levițki, 1994а, p. 152, 153, 157; 2010, p. 335, 336].

Другие ученые, напротив, рассматривают появление культуры Кишинэу-Корлэтенъ как результат распространения с запада на восток внутри Карпато-Дунайского региона гальштаттской каннелированной керамики из Баната и соседних территорий. По берегам Дуная и далее к северо-востоку от него эта керамика достигла лесостепной зоны Карпато-Днестровских земель. Речь идет об изменении моды в керамическом производстве, что не предполагает непосредственное инокультурное «вмешательство» [Gumă, 1993, p. 176; László, 1994, p. 157, 158; Lazăr, 2005, p. 58; Davidescu, Vulpe, 2010, p. 64].

На современном уровне исследований только для Олтении и Мунтении можно полагать, что «гальштаттизация» здесь явилась результатом усвоения моды на керамику, типичную для поздней фазы культуры Кручень-Белегиш, (или группы Тикваниул Маре-Карабурма III (Ticvaniul Mare-Caraburma III)). В *Олтении* западные влияния наложились на местный культурный фонд, представленный Гырла Маре (Gârla Mare) на Олтенской Равнине и Вербичоара IV—V (Verbicioara IV—V) в холмистой Прикарпатской зоне. Это привело к образованию здесь нескольких культурных групп XIII—XII вв. до н. э. — Бистрица-Ишалница (Bistrița-Ișalnița) и Говора (Govora). В то же время в прикарпатской зоне *Мунтении* западные влияния наслоились на местную культурную среду Тей V (Tei V), что привело к появлению раннегальштаттского горизонта на северо-востоке Мунтении [Chicideanu, 1999—2001, p. 197 §. u.; Lazăr, 2005, p. 33 §. u., Petre-Govora, 1983, p. 85 §. u.; László, 2001, p. 317—318; и др.].

Иная ситуация складывалась в Восточно-карпатском регионе, где в конце эпохи бронзы произошла радикальная культурная трансформация: развитие культуры Ноуа было прерва-

но появлением раннегальштаттского комплекса с каннелированной керамикой. Облик этого последнего свидетельствует против эволюционного развития, т. е. не было преобразования местного культурного фонда финала эпохи бронзы в «гальштаттский стиль». Эти данные с достаточной долей вероятности позволяют думать, что культура Кишинэу-Корлэтенъ была сформирована вследствие продвижения в этот регион населения, несущего традиции культуры Кручень-Белегиш II из Среднего Подунавья (см.: [Nestor, 1970, p. 17, 18; Morintz, 1977, p. 1465 §. u.; Levițki, 2010, p. 333—337; Левицкий, Кашуба, 2014, Levițki, Kaşuba, 2015]). Особенно выразительно в комплексах с каннелированной керамикой Восточно-карпатского региона, в частности, в культуре Кишинэу-Корлэтенъ идентифицируются элементы типа Кручень-Белегиш II, Сусань, Бобда II, Тикваниул Маре-Карабурма III, Хинова-Мала Врбица (Hinova-Mala Vrbița) [László, 1976, p. 89—98; 1980, p. 181—187; 1994, p. 125—128; 2001, p. 320; Смирнова, 1985, с. 46, 47; 1990а, с. 20 сл.; 1990б, с. 17—19; 1991, с. 211 сл.; Левицкий, 1990, с. 21—22; Levițki, 1994а, p. 152—154; и др.].

Согласно мнению большинства исследователей культура Кручень-Белегиш сложилась в конце среднего этапа эпохи бронзы на территории Срема, сербского и румынского Баната и, отчасти, Бачке. Она появилась как результат культурного синтеза, при котором на предшествующую культуру Ватин (Vatin (Vatina)) наложились элементы задунайских / панонских групп с инкрустированной керамикой Серемле (Szeremle) и Литценкерамик (Litzenkeramik) (типа Гумтрансдорф-Драссбург (Gumtransdorf-Drassburg)), а также некоторых влияний со стороны центрально-европейской культуры курганных погребений (Hügelgräberkultur). Появление самых ранних элементов культуры Кручень-Белегиш датируется еще Райнеке VzB (скорее, VzB2), в целом хронологические рамки культуры устанавливаются в пределах Райнеке VzC—VzD, а верхняя хронологическая граница приходится на конец VzD / начало HaA или первую половину XII в. до н. э. [Horedt, 1967, p. 147, 148; Radu, 1973, p. 506, 507; Todorović, 1977, p. 155; Morintz, 1978, p. 45; Vinski-Gaspariiti, 1983, p. 484; Беньковски-Пивоварова, 1992, с. 341—345; Gumă, 1997, p. 53—57; Gogăltan, 1998, p. 184; Szentmiklosi, 2006, p. 231—234; Тасић, 1983, с. 88, 95—98; 2001, с. 313 сл.; и др.]. Вопросы сложения, периодизации и хронологии культуры Кручень-Белегиш, характеристики этапов I и II ее эволюции в Среднем Подунавье, а также общие элементы и родство культур с каннелированной керамикой Среднего Подунавья и Восточно-карпатского региона были детально рассмотрены в некоторых наших последних работах (см.: [Левицкий, Кашуба, 2014, Levițki, Kaşuba, 2015]).

В контексте данного исследования еще раз подчеркнем, что появление специфических параметров для второго этапа культуры (Кручень-Белегиш II), начинается в период VzC (VzC2). Это совпало с изменением культурно-исторической ситуации в Среднем Подунавье, вызванным продвижением в регион элементов / носителей центрально-европейской культуры курганных погребений [Horedt, 1967, p. 137; Тасић, 1983, с. 100; Gumă, 1997, p. 54; Todorović, 1977, с. 144—146, 155—156; Hänsel, Medović, 1991, S. 65, Abb. 4]. Важно отметить, что процесс ясно фиксируется центрально-европейскими категориями бронзовых изделий (украшения, детали одежды, предметы вооружения и орудия труда), имевших хождение в периоды VzD—HaA1 (XIII—XII вв. до н. э.) в Среднем Подунавье, Верхнем Потисье и Карпатском бассейне.

Современное состояние источников по раннегальштатским культурным образованиям Карпато-Дунайского региона, включая Восточно-карпатские земли, как и последние разработки А. Ласло и О.Г. Левецкого, позволяют предположить, что путь продвижения носителей традиций культурного комплекса Кручень-Белегиш II на восток маркирован известными раннегальштатскими памятниками с каннелированной керамикой на промежуточных территориях. Речь идет о памятниках в северных районах Олтении (Кэлугарень (Călugăreni), Рыурень (Râureni), Брезои (Brezoi), Окнеле Марь (Ocnele Mari), Кэзэнешть (Căzănești), Бырсесть (Bârsești) и др. (см.: [Petre-Govora, 1983, p. 85—95; Lazăr, 2005]) и Мунтении (Кэтунул (Cătuțul), Сэрата Монтеору (Sărata Monteoru), Кырломэнешть (Cârlomănești)) [László, 2001, p. 318]. В этом ключе важный источник представляютклады бронзовых предметов с изделиями, распространенными в Среднем Подунавье в периоды VzD—HaA1 (Соку (Socu), Сакоць (Sacoți), Дражна де Жос (Drajna de Jos); см.: [Petrescu-Dîmbovița, 1977, p. 78, 79, 120, pl. 90, 12; 92, 5; 281, 6, 7, 16; 282, 1; 284, 4]), а также случайные находки бронзовых предметов вооружения: мечи центрально-европейских типов типа Ройтлинген/Reutlingen (Островул Маре (Ostrovul Mare), Груй (Grui), Бэлчешть (Bălcești), Матешть (Mateești), Прундень (Prundeni), Валя Войевозилор (Valea Voievozilor); см.: [Bader, 1991; Călătoiu, 2002, p. 36 ș. u.; Lazăr, 2005, p. 76, 93, 99, 103, 107]) и кинжал типа Пескьера (Peschiera) из холмистой части жудеца Горж (Gorj) [Berciu, 1939, p. 287, fig. 171]. Подчеркнем, что поселение Кындешть (Cândești-Coasta Banului) из прикарпатской Вранчи [Florescu, Florescu, 1983, p. 112 ș. u.; 1990, p. 49 ș. u.] является связующим звеном между среднедунайскими местонахождениями и массивом памятников культуры Кишинэу-Корлэтеь Восточно-Карпатских земель (рис. 1).

БРОНЗОВЫЕ ИЗДЕЛИЯ ВОСТОЧНО-КАРПАТСКОГО РЕГИОНА ПЕРИОДОВ VzD—HaA1 (XIII—XII вв. до н. э.)

Возвращаясь к вопросу о том, как могла проходить «гальштаттизация» Карпато-Днестровского региона вследствие чего образовалась культура Кишинэу-Корлэтеь, обратимся к важной категории источников — бронзовым изделиям.

Рассмотрим те типы украшений и деталей одежды, предметов вооружения и орудий труда, которые были в обиходе у носителей обоих культурных образований на раннем их этапе: среднедунайской культуры с каннелированной керамикой Кручень-Белегиш II и культуры Кишинэу-Корлэтеь Восточно-карпатского региона (ср.: [Смирнова, 1990а, с. 20 сл.; Levițki, 1994а, p. 154; Дергачев, 1997, с. 38—42; 2010, с. 98—110]).

Известно, что эта категория археологического материала относится к продукции массового специализированного производства, имевшей широкое хождение в пределах Центральной Европы.

Как правило, она не считается равнозначной таким важным этнографическим признакам, как керамика, сделанная в домашних условиях; поселениям с землянками с разнообразными отопительными сооружениями; погребальной обрядности и обычаям [Смирнова, 1976, с. 24—26; и др.]. Однако считаем возможным привлечь и этот источник для решения поставленной задачи. В пользу этого свидетельствуют контексты находок: в обоих ареалах — в Среднем Подунавье и Карпато-Днестровском регионе — бронзовые изделия одинаковых типов найдены как в поселенческих комплексах с каннелированной керамикой, так и в урновых погребениях с кремациями на грунтовых могильниках.

В Карпато-Днестровском регионе имеется целая серия бронзовых предметов центрально-европейского происхождения среднего—позднего периодов эпохи бронзы (культуры курганных погребений (Hügelgräberkultur) и полей погребальных урн (Urnenfelderkultur)), которые в периоды VzD—HaA1 (XIII—XII вв. до н. э.) также имели хождение в Среднем Подунавье, Верхнем Потисье и внутри Карпатской котловины. Согласно преобладающему в специальной литературе мнению это свидетельствует о начальной фазе «контратаки карпатского блока» и «гальштаттизации» этого региона, а также о ранней датировке начала культуры Кишинэу-Корлэтеь [Petrescu-Dîmbovița, 1971, p. 180; 1984, p. 191, 192; Iconomu, 1977, p. 213 ș. u.; Vulpe, Căpitanu, 1989, p. 69 ș. u.; 1995, p. 237 ș. u.; László, 1994, p. 139, nota 361; и др.].

МЕТАЛЛОКОМПЛЕКС КУЛЬТУРЫ КИШИНЭУ-КОРЛЭТЕНЬ ВОСТОЧНО-КАРПАТСКОГО РЕГИОНА

Бронзовые изделия из Карпато-Поднестрорья, бывшие в обиходе у носителей обеих культур (Кишинэу-Корлэтенъ и Кручень-Белегиш II), относятся к сериям кладов Уриу-Домэнешть (Uriu-Domănești) (BzD) — Чинку-Сусень (Cincu-Suseni) (HaA1) Карпатской котловины. Соответственно, они синхронны с поздним

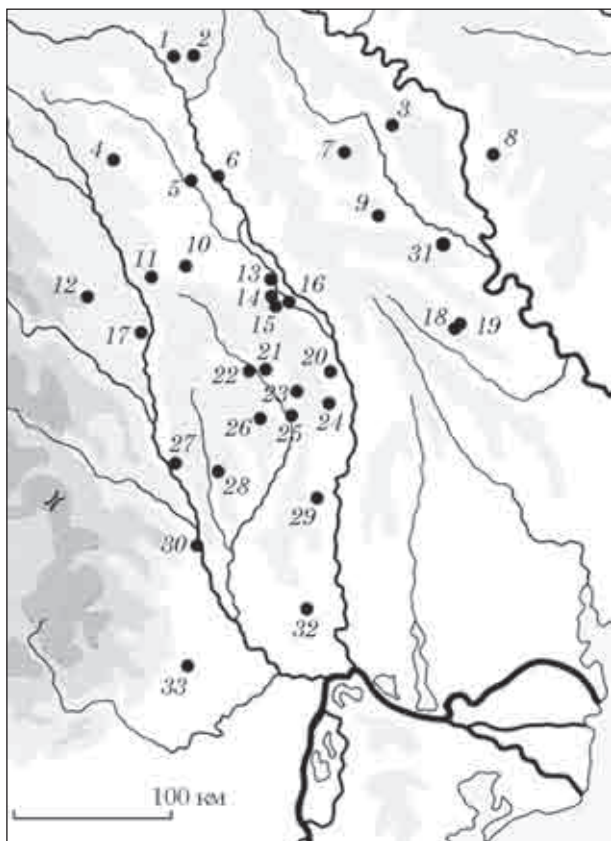


Рис. 2. Местонахождения бронзовых предметов центрально-европейского (в том числе дунайского и карпатского) происхождения периодов BzD—HaA1 (XIII—XII вв. до н. э.) в Восточно-карпатском регионе: 1 — Тецкань (Tețcani); 2 — Тринка (Trinca-Izvorul lui Luca); 3 — Гура Каменчий (Gura Camencii); 4 — Стынчешть (Stâncesti-Bobeuca); 5 — Жижия (Jijia); 6 — Илишень (Ilișeni); 7 — Хечюл Ноу (Heciul Nou); 8 — Рыбница (Râbnîța); 9 — Мындрешть (Mândrești); 10 — Улми Литень (Ulmi Liteni); 11 — Ружиноаса (Ruginoasa); 12 — Тырпешть (Târpești-Rîpa lui Bodai); 13 — Доробанц (Dorobanț-La Iutărie); 14 — Яшь (Iași-În lungul vântului); 15 — Бучюм (Bucium); 16 — Томешть (Tomești); 17 — Пояна Дулчешть (Poiana Dulcești-Siliște); 18 — Дурлешть (Durlești); 19 — Буюканий Веж (Buiușanii Vechi); 20 — Бунешть (Bunești); 21 — Ратешул Кузей (Răteșul Cuzei-La Chiuă); 22 — Негрешть (Negrești); 23 — Вэлень (Văleni); 24 — Тэтэрень (Tătărăni); 25 — Васлуй (Vaslui-Curțile Domnești); 26 — Поиенешть (Poieniști); 27 — Гиошень (Gioșeni); 28 — Цигэнешть (Țigănești); 29 — Хорга (Horga); 30 — Ружинешть (Ruginești-Gorgana); 31 — Пэдуря Фурсень (Pădurea Furceni); 32 — Бэлень (Băleni); 33 — Къндешть (Cândești-Coasta Banului)

этапом культуры Кручень-Белегиш (Кручень-Белегиш II) и пост-Кручень-Белегишскими культурными группами переходного периода от эпохи бронзы к раннему железному веку. Учет имеющихся разработок по металлургии бронзы Центральной и Юго-Восточной Европы в среднем—позднем периодах эпохи бронзы — раннем железном веке [Junghans et al., 1968; Patek, 1968; Vinski-Gasparini, 1973; Bóna, 1975; Rihovsky, 1979; 1983; Novotna, 1980; Gedl, 1983; Furmánek, 1973; Furmánek et al., 1999; Kemenczei, 1984; Moszolics, 1985; Essen, 1985; Blajer, 1999; 2001; Kytlicova, 2007; Pančiková, 2008; Tasič, 1992; Kobaľ, 2000; Alexandrescu, 1966; Bader, 1983; 1991; Petrescu-Dîmbovița, 1977; 1978; Дергачев, 1975; 1997; Dergačev, 2002; Дергачев, Бочкарев, 2002; Dergačev, Vočkarov, 2006; и др.] показывает, что интересные нас бронзовые предметы датируются периодами BzD—HaA1 (XIII—XII вв. до н. э.). Более детально этот вопрос рассматривается в специальном исследовании одного из авторов настоящей работы [Levitski, 2016].

Привлеченные все без исключения *категории бронз* представляют собой первые или самые ранние «галыштатские инфильтрации» центрально-европейского, среднедунайского, трансильванского и / или венгерского происхождения, известные в Восточно-карпатском регионе в кладах, на поселениях, в могильниках или как случайные находки (рис. 2). Эти артефакты рассматриваются в качестве элементов снаряжения и экипировки (личные украшения или детали одежды, предметы вооружения) тех мобильных пастухов и земледельцев с западной окраины карпато-балканского блока, которые организовали экспансию на восток, ассимилируя на своем пути все группы, сформировавшиеся в период «финальной бронзы» (Ноуа-Сабатиновка, южная группа Нижнего Подунавья), и создали новое, большое и мобильное формирование *карпато-балканского раннего галыштатта* [Nestor, 1970, p. 27, 28; см. Kašuba, Levițki, 2010, p. 316 ș. u.].

КАТЕГОРИИ И ТИПЫ БРОНЗОВЫХ ИЗДЕЛИЙ ЗАПАДНОГО (ЦЕНТРАЛЬНО-ЕВРОПЕЙСКОГО, В ТОМ ЧИСЛЕ ДУНАЙСКОГО И КАРПАТСКОГО) ПРОИСХОЖДЕНИЯ

В ареале культуры Кишинэу-Корлэтенъ Восточно-карпатского региона известны 43 бронзовых предмета центрально-европейского происхождения периодов BzD—HaA1 (XIII—XII вв. до н. э.). Среди них к украшениям и деталям одежды относятся 14 изделий, к предметам вооружения — 13 (в том числе одна литейная форма), к орудиям труда — 16. В работе использованы только изделия центрально-европейского происхождения, найденные на

поселенческих и погребальных комплексах культуры Кишинэу-Корлэтенъ, облик которых достоверно указывает на их ранний возраст; а также на многослойных поселениях, где слои с каннелированной керамикой Кишинэу-Корлэтенъ перекрывают слои предшествующей культуры Ноуа, но не разделены стратиграфически; входят в состав кладов, отнесенных к периодам VzD—HaA1, и единичные случайные находки того же времени.

По условиям находок вырисовывается следующая картина: 16 предметов — в слоях поселений и 1 (один) — в погребальном комплексе (погр. 9 могильника Васлуй (Vaslui-Curțile Domnești)) культуры Кишинэу-Корлэтенъ; 5 — на многослойных поселениях, где слои с каннелированной керамикой Кишинэу-Корлэтенъ перекрывают слои предшествующей культуры Ноуа, но не разделены стратиграфически; 10 — в кладах, один из которых найден на поселении культуры Кишинэу-Корлэтенъ; 11 — случайные находки. Украшения происходят только из поселений, исключение составляет булавка из одного погребения; детали одежды — из слоя многослойных поселений (1) и кладов (2); предметы вооружения — из слоев поселений культуры Кишинэу-Корлэтенъ и многослойных поселений (5), кладов (3) и найдены случайно (5); орудия труда — из слоев поселений (5), кладов (5) и найдены случайно (6).

Исходя из условий обнаружения, согласно В.С. Бочкареву, металлические изделия как источник неравноценны и представляют специфическую информацию. Так, находки на поселениях и в погребениях могут привлекаться для культурной атрибуции типов металлических изделий, хронологии, а также определения функционального назначения. Клады наиболее полно отражают сферу накопления и распределения продукции и сырья. Единичные случайные находки позволяют судить о степени употребляемости определенного типа той или иной категории [Бочкарев, 1975, с. 3, 4].

Имеющиеся бронзовые предметы, согласно контекстам обнаружения (поселенческие и погребальные памятники), степени употребляемости и хронологическому диапазону хождения, представляют собой *информативный источник* для раскрытия задач нашего исследования.

Рассмотрим категории бронзовых предметов западного происхождения, бывшие в употреблении в Карпато-Днестровских землях в периоды VzD—HaA1 (XIII—XII вв. до н. э.), с точки зрения их типологии — типы / варианты со специфическими характеристиками.

Украшения представляются булавками разных типов и браслетами.

Булавки количественно преобладают. В зависимости от оформления головки и верхней части стержня они подразделяются на несколько типов и вариантов:

- булавки с дисковидной головкой, одна из них с одним утолщением в верхней части стержня, орнаментированная горизонтальными параллельными насечками в верхней части стержня и вертикальными — по выпуклой части утолщения (тип Scheibenkopf-Petschaftskopfnadel) — Пояна Дулчешть (Poiana Dulcești-Siliște) (рис. 3, 1, 2) [Ursachi, 1968, fig. 29, 1, 6; Bichir, 1973, fig. 2, 1, 2], ср.: [Hänsel, 1976, Taf. 42, 9], Вэленъ (Văleni-La Moară) [Florescu, 1991, fig. 102, A/9];

- гвоздевидные булавки со слегка выпуклой головкой (рис. 3, 5);

- булавки с витым в верхней части стержнем (рис. 3, 3);

- булавки с уплощенной головкой и утолщенным в верхней части стержнем (Nadeln mit abschliessender Verdickung), орнаментированные косыми насечками, расположенными поясами, ограниченными горизонтальными линиями, ниже которых имеются два небольших неорнаментированных утолщения — Тырпешть (Târpești-Ropa lui Bodai) (рис. 3, 4 — [Marinescu-Bolcu, 1981, fig. 4, 1—3]);

- булавки с биконической головкой (Nadeln mit Doppelkonischen Kopf) с прочерченным орнаментом из горизонтальных линий на головке и верхней части стержня — погр. 9 могильника Васлуй (Vaslui-Curțile Domnești) (рис. 3, 7) [Andronic, 1981—1982, fig. 5, 6], Хорга (Horga) [Udrescu, 1973—1974, p. 24, nr. 113b, fig. 8, 5; Coman, 1980, p. 131, nr. XXVIII, 24; fig. 123, 9]; или с прочерченными горизонтальными линиями на головке, а в верхней части стержня поясами линий под углом друг к другу, ограниченных горизонтальными линиями — на поселении Тринка (Trinca-Izvorul lui Luca) (рис. 3, 6) [Levițki et al., 2003, fig. 4, 2];

- булавки с конической головкой — на поселении Тринка (Trinca-Izvorul lui Luca) (рис. 3, 11) [Levițki et al., 2003, fig. 4, 6].

Браслеты представлены одним экземпляром с утонченными несомкнутыми концами, имеющим слегка овальное сечение (рис. 3, 8). Браслет орнаментирован группами из пяти перпендикулярно расположенных прочерченных линий, между которыми имеются небольшие неорнаментированные сегменты — Тринка (Trinca-Izvorul lui Luca) [Levițki et al., 2003, fig. 3, 7].

К деталям одежды относятся фрагменты фибулы и поясов.

Фибулы известны в одном экземпляре (фрагментированная — рис. 3, 9) с многослойного поселения (Ноуа-Гальштатт) Ратешул Кузей (Răteșul Cuzei) [Buzdugan, 1979, fig. 7, 3], представляющий тип Пескьера (Peschiera) или тип VBF I.1.A (ср.: [Kašuba, 2008, S. 205, 224, Abb. 12]).

Пояса представлены пластиной с крюком — из клада Томешть (Tomesti) [Palade, 1976, p. 233, 238, 243—244, fig. 2, 2; 3a, 4] и несколь-

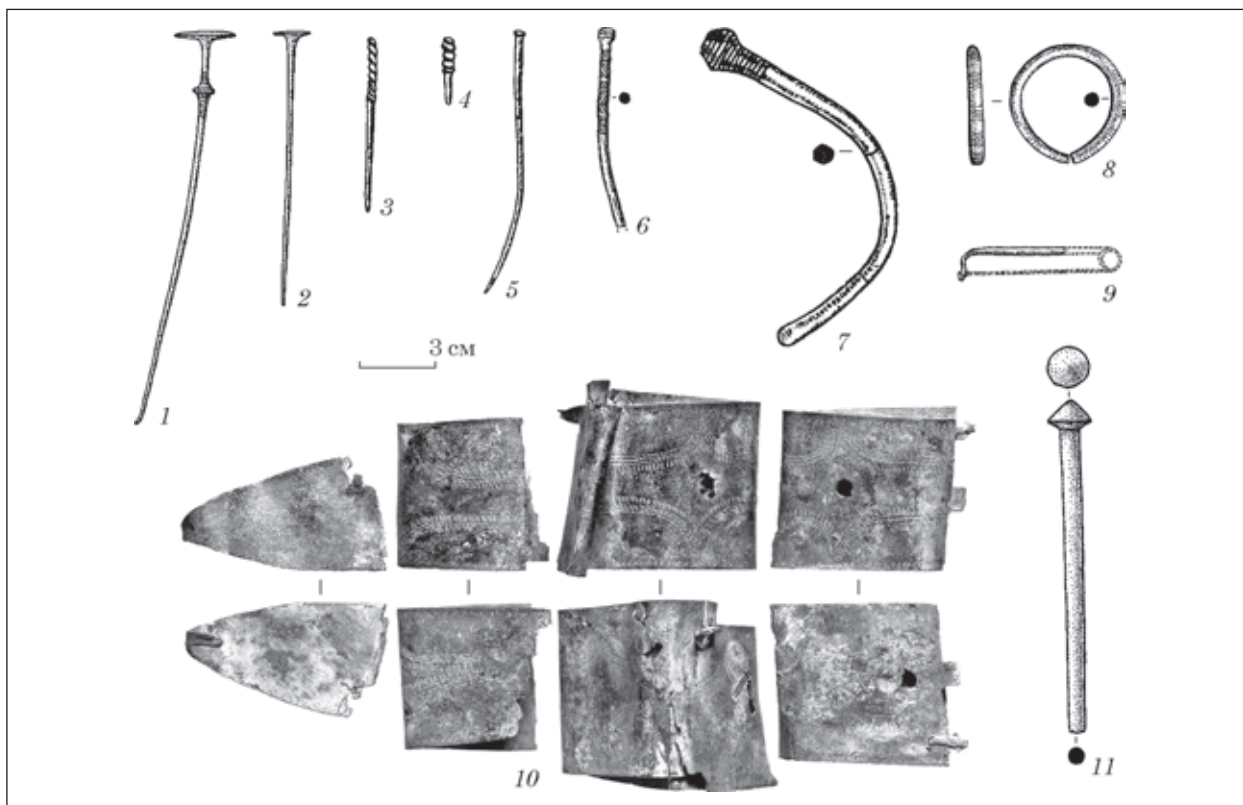


Рис. 3. Бронзовые украшения и детали одежды центрально-европейского (в том числе дунайского и карпатского) происхождения в ареале культуры Кишинэу-Корлэтең Восточно-карпатского региона: 1, 2 — Пояна Дулчешть (Poiana Dulcești-Siliște); 3—5 — Тырпешть (Târpești-Rîpa lui Bodai); 6, 8, 11 — Тринка (Trinca-Izvorul lui Luca); 7 — Васлуй (Vaslui-Curțile Domnești); 9 — Ратешул Кузей (Rateșul Cuzei); 10 — клад Каменный Рот (Гура Каменчий); (по: 1—2 — Ursachi, 1968; Bichir, 1973; Hänsel, 1976; 3—5 — Marinescu-Bălcu, 1981; 6, 8, 11 — Levițki et al., 2003; 7 — Andronic, 1981—1982; 9 — Buzdugan, 1979; 10 — Ключко, Козыменко, 2011)

кими фрагментами от орнаментированного насечками пояса, один из них с крюком — клад Каменный Рот (Гура Каменчий) (рис. 3, 10) [Ключко, Козыменко, 2011, с. 65, 66, 164, ил. 99; 100].

Предметы вооружения представлены мечами, кинжалом и наконечниками стрел, в том числе одной литейной формой.

Мечи, как в фрагментированном состоянии, так и целые экземпляры, относятся к типу *цельнолитых с «язычковой» рукояткой* (тип Griffzungenschwerter), двулезвийным клинком с параллельными лезвиями и продольным ребром, представляющие несколько вариантов типов Sprockoff Ib и Sprockoff IIa — *Ройтлинген (Reutlingen)*, *Ненцинген (Nenzingen)* [Alexandrescu, 1966; Bader 1991]. Происходят из кладов Илишень (Ilișeni) (рис. 5, 4, 12) [Foit, 1964, p. 461—469, fig. 3, 7, 8; Petrescu-Dîmbovița, 1964, p. 255, 256], Жижиа (Jijia) [Păunescu, Șadurschi, 1983, p. 231, fig. 19, 1], возможно, Мындрешть (Mândrești) [Дергачев, 1975, с. 13, рис. 3, 21; Dergačev, 2002, Taf. 37, 9] и Гиошень (Gioșeni) [Vulpe, Căpitanu, 1989, 71, 74, fig. 5, 1, 6; 1995, 239, Abb. 3, 2, 4]. Они также известны по случайным находкам в Запрутской Молдове — Бучюм (Bucium) [Petrescu-Dîmbovița, 1953, p. 463, fig. 12] и Пойенешть

(Poienești) [Petrescu-Dîmbovița, 1953, p. 465, 472, 473, fig. 13] (рис. 4, 5, 8).

Кинжал относится к типу *цельнолитых с «язычковой» рукояткой* с двулезвийным, треугольным клинком и продольным ребром (рис. 4, 4); найден на поселении Тринка (Trinca-Izvorul lui Luca) [Levițki et al., 2003, p. 177, fig. 2].

Наконечники стрел — представлены несколькими экземплярами. Это двухлопастные черешковые наконечники с короткой перпендикулярной переключиной на конце. Найдены на поселениях Кындешть (Cândești) [Florescu, Florescu, 1990, p. 61, fig. 16, 6] и Буюканий Векь (Buiucanii Vechi) (рис. 4, 1) [Агульников, Ткачук, 1990, p. 105—107, fig. 1, 2]; 2 случайные находки: в Пэдуря Фурчень (Pădurea Furceni) (информация от С.М. Агульникова) и из района Рыбница (Râbnîța) на Левобережье Днестра (рис. 4, 2); а также одна литейная форма, найденная рядом с гетским городищем Дурлешть (Durlăști) (рис. 4, 3; [Levițki, 2010, с. 347], информация от С.М. Агульникова).

Орудия труда включают серпы с кнопкой, серпы с рукояткой и безушковые кельты. Традиционно кельты причисляют к орудиям труда, хотя не исключено многофункциональное их использование, например, в качестве оружия.

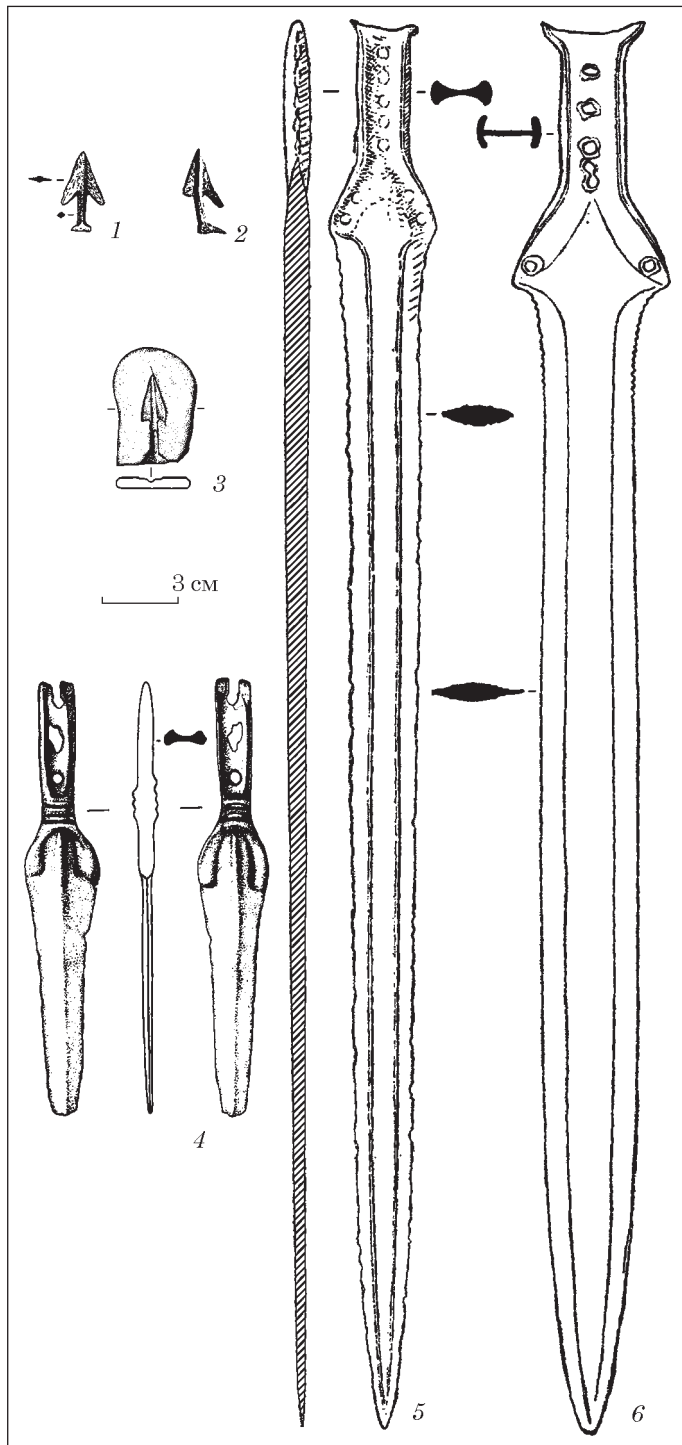


Рис. 4. Бронзовые предметы вооружения центрально-европейского (в том числе дунайского и карпатского) происхождения в ареале культуры Кишинэу-Корлэтеень Восточно-карпатского региона: 1 — Буюканий Векь (Buiușanii Vechi); 2 — Рыбница (Râbnîța); 3 — Дурлешть (Durlești); 4 — Тринка (Trinca-Izvorul lui Luca); 5 — Бучюм (Bucium); 6 — Поиенешть (Poienesti) (по: 1 — Агульников, Ткачук, 1990; 2 — <https://reibert.info/threads/pomogite-opredelit-nakonechnik.657662/>; 3 — Levițki, 2010; 4 — Levițki et al., 2003; 5, 6 — Petrescu-Dîmbovița, 1953)

путь (Stâncești-Bobeuca) [Șadurschi, 1989, p. 171, fig. 6, 3], Ружинешть (Ruginești-Gorgana) (рис. 5, 10, 11) [Petrescu-Dîmbovița, 1978, S. 15, Taf. 278, 73, 74].

Серпы с рукояткой (тип Печ (Pecs)) характеризуются дуговидно-закругленной формой с простой ручкой, обычно с тремя и более рельефными валиками на ручке [Дергачев, 1997, с. 40]. Они известны в кладах Гиошень (Gioșeni) (рис. 5, 3) [Vulpe, Căpitanu, 1989, p. 71, fig. 4, 1], Тэтэрэнь (Tătărăni) (рис. 5, 9) [Iconomu, 1977, p. 215, fig. 15; 16], Мындрешть (Mândrești) (рис. 5, 6) [Дергачев, 1975, с. 13, рис. 3, 20], Илишень (Ilișeni) [Foit, 1964, 463, fig. 1, 8], также имеется случайная находка в Гырбовэц (Gârbovăț-Zahareasca) [Petrescu-Dîmbovița, 1978, S. 43, Taf. 282, 1109].

Безушковые кельты типа Петерд (Peterd) — это крупные кельты с массивным ободком по краю втулки, расширяющимся дуговидным лезвием с V-образным орнаментом на фасках [Дергачев, 1997, с. 39]. Они представлены в кладе Мындрешть (Mândrești) (рис. 5, 5) [Дергачев, 1975, с. 11—13, рис. 3, 17] и случайной находкой Бунешть (Bunești-Dealul lui Bob) (рис. 5, 1) [Petrescu-Dîmbovița, 1953, p. 465; 1964, p. 260, fig. 6, 4; Coman, 1980, p. 89].

БРОНЗОВЫЕ ИЗДЕЛИЯ ЦЕНТРАЛЬНО-ЕВРОПЕЙСКОГО ПРОИСХОЖДЕНИЯ В КУЛЬТУРАХ / КУЛЬТУРНЫХ ГРУППАХ СРЕДНЕГО ПОДУНАВЬЯ

Серпы с кнопкой (тип Косидер (Koszider)) — это небольшие дуговидные серпы с простой ручкой и кнопковидным выступом ней [Дергачев, 1997, с. 35]. Они имеются в составе кладов Томешть (Tomești) [Palade, 1976, p. 235—245; Petrescu-Dîmbovița, 1977, p. 77, pl. 86, 6] и Илишень (Ilișeni) (рис. 5, 2, 3) [Foit, 1964, p. 462, fig. 1, 1—3], а также известны по единичным случайным находкам: Доробанцу (Dorobanțu-La Lutărie (La iezătură lângă sat)) [Florescu, 1991, p. 61, fig. 99, 3], Яшь (Iași-În Lungul Vântului («Ceairul lui Peretz»)) (рис. 5, 7) [Petrescu-Dîmbovița, 1953, p. 14, fig. 6], Стынче-

В настоящей работе при рассмотрении происхождения бронзовых изделий сконцентрируемся на культурной среде и времени их появления в Центральной и Юго-Восточной Европе, а также дальнейшем распространении на поселениях и в погребальных памятниках, кладах и случайных находках, относящихся к культурам / культурным группам Среднего Подунавья финала эпохи бронзы и перехода к раннему железному веку.

Интересующие нас украшения, детали одежды, предметы вооружения и типы орудий труда, имеют центрально-европейской проис-

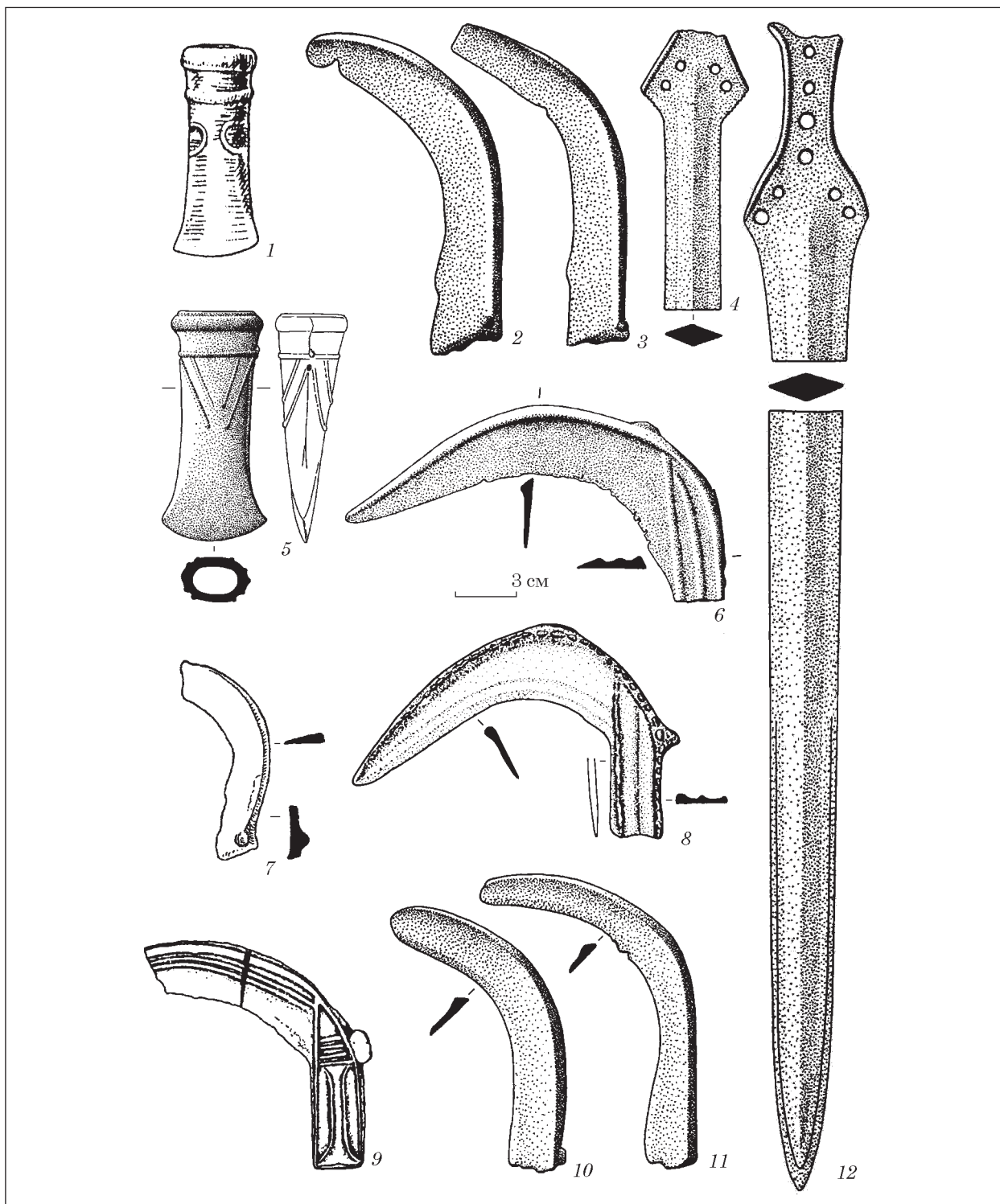


Рис. 5. Бронзовые предметы вооружения и орудия труда центрально-европейского (в том числе дунайского и карпатского) происхождения в ареале культуры Кишинэу-Корлэтенъ Восточно-карпатского региона: 1 — Бунешть (Bunești-Dealul lui Bob); 2—4, 12 — Илишень (Ilișeni); 5, 6 — Мындрешть (Mândrești); 7 — Гырбовэц (Gârbovăț-Zahareasca); 8 — Гиошень (Gioșeni); 9 — Тэтэрэнь (Tătărăni); 10, 11 — Ружинешть (Ruginești-Gorgana) (по: 1 — Petrescu-Dîmbovița, 1953; 1964; Coșan, 1980; 2—4, 12 — Foit, 1964; Petrescu-Dîmbovița, 1964; 5, 6 — Дергачев, 1975; 7 — Petrescu-Dîmbovița, 1953; 8 — Vulpe, Căpitanu, 1989; 9 — Iconomu, 1977; 10, 11 — Petrescu-Dîmbovița, 1978)

хождение. Они были выработаны в среднем бронзовом веке и связаны, в основном, с носителями культуры курганных погребений (Hügelgräberkultur) [Furmánek, 1973; 1977;

Pančíková, 2008; Rihovsky, 1979; 1983; Kytlicova, 2007; Blažer, 1999; 2001; Дергачев, 1997; Дергачев, Бочкарев, 2002]. Далее одновременно с продвижением населения в восточном и юго-

восточном направлении эти бронзовые изделия распространяются в верховьях Тисы, в Центральной Трансильвании, Среднем Подунавье и Восточном Прикарпатье [Patek, 1968; Kemenczei, 1984, p. 87; Дергачев, 1997, с. 38, 39; Kobal', 2000, S. 99; Дергачев, Бочкарев, 2002, с. 285, 290].

Относительно украшений отметим, что булавки типов, которые с аналогичной орнаментацией известны в Карпато-Днестровском регионе, засвидетельствованы в Среднем Подунавье в погребальных и поселенческих комплексах, как случайные находки или в кладках.

Булавки с дисковидной головкой (включая экземпляры с утолщением в верхней части стержня) и звездвидные булавки известны в среде культуры курганных погребений: Салка I (Salka I) (Чехия) [Тоčík, 1964, Abb. 6, 1, 2], Кестей (Keszthely) (Венгрия) [Кеменцей, 1986, рис. 16, 30] и эпизодически — в кладках: Смоленице (Smolenice) (Словакия) [Furmánek, et al. 1999, Abb. 25, 11] и Великие Лучки в Закарпатской области Украины [Kobal', 2000, S. 99, Taf. 30, 23, 29]. Они намного чаще встречаются в комплексах культуры полей погребальных урн: позднего бронзового века, например, Велатице (Velatice) — Чака (Čaka) — Хотин (Hotin) в Словакии [Rihovsky, 1961, obr. 13, 1, 6; 15, 1, 5; Furmánek, et al., 1999, Abb. 34, 11, 15], а также финала эпохи бронзы — раннем гальштатте Пилинь (Piliny), Беркес (Berkesz), Киятице (Kujatice), Гава (Gáva) в северо-восточной Венгрии [Kemenczei, 1984, Taf. XV, 9, 20, 25; XXX, 2; XXXVI, 3; LI, 16; C, 29; CXVIIa, 30; CLXXXVIII, 21; CCXXIV, 10], что соответствует горизонтам кладов бронз Араньос (Aranyos), Курд (Kurd) и Гьермей (Gyermely) (B.Va, B.Vb, B.Vc) [Mozzolics, 1985, S. 66, 67, Taf. 2, 9; 35, 9, 10; 164, 11; 260, 11] и культурной группе Игрица/Igrița [Emödi, 1980, p. 264, fig. 5, 10; 11, 67; Chidioșan, Emödi, 1982, p. 80—82, fig. 8, 1, 2, 5; 1983, 23, fig. 9, 5; Ignat, 1985, p. 10, pl. XII, 4].

Аналогичные булавки характерны и для памятников культуры погребальных урн северной Хорватии (Вировитица (Virovitica), Сатнита (Satnita), Сотин (Sotin)) (см.: [Vinski-Gasparini, 1973, fig. 10, 10; 66, 22; 100, 10; sl. 1, 16, 17; Perkic, Ložnjak Dizdar, 2005, p. 68, 69, табл. 6, 107]), для культуры Белегиш II в Восточной Славонии (Велико Набре (Veliko Nabre), Бродски Варош (Brodski Varoš), Сарваш-Градац (Sarvaš-Gradač)) (см.: [Vinski-Gasparini, 1973, fig. 44, 16; 52, 40; Forenbaher, 1994, tab. 2, 7]), Сирмии (Парачин (Paračin), Яково (Jakovo-*Ekonomia Sava*), Сурчин (Surcin)) (см.: [Гарашанин, 1958, табл. IV, гр. 4; Тасић, 1962, табл. II, 13; Vinski-Gasparini, 1973, fig. 4, 13, 14] и Баната (Идош (Idoš-*Gradište*), Хетина (Hetina)) (см.: [Bukvić, 2000, p. 85, 86, табл. 48, 5]), как и для конца эпохи бронзы северо-западной Болгарии [Черных, 1978, 243, табл. 66, 13].

Булавки с витой верхней частью стержня в Среднем Подунавье встречаются в комплексах различных культурных образований позднего бронзового века: культуре Пилинь (булавка с завернутой головкой — погр. 18/68 могильника Шафариково (Šafarikovo)) (см.: [Furmánek, 1977, Taf. III, 7]); культуре полей погребальных урн северной Хорватии, фаза I, VzC1—VzD (орнаментированная булавка с круглой головкой) (см.: [Vinski-Gasparini, 1973, sl. 1, 13]) и Кручень-Белегиш (булавка с биконической головкой — погр. 220 могильника Карабурма (Karaburma), фаза II, VzC1—VzD) (см.: [Todorović, 1977, p. 62—63, 144—146, tab. XXIV, 3]); булавка с утолщением и фрагмент витого стержня в погр. 84 и 101 могильника Кручень (Cruceni), фаза II, VzC1—VzD) (см.: [Radu, 1973, p. 508, 518, pl. 3, 6; 9, 5]).

Булавки с утолщенной верхней частью стержня в Карпато-Дунайском регионе появляются уже в поздний период эпохи бронзы (VzD). Они известны на поселении Красна (Crasna) поздней фазы культуры Отомань (Otomani) [Lakó, 1987, p. 78, pl. II, 5], пещере Избындиш (Izbândiș) культурной группы Игрица (Igrița) [Chidioșan, Emödi, 1983, p. 23, fig. 9, 7, 8], в кладках Доштат (Doștat) и Корнуцел (Cornuțel) серии Уриу-Домэнешть (Uriu-Domănești) (VzD) [Petrescu-Dîmbovița, 1977, pl. 46, 26, 55; Stratan, 1964, fig. 3, 4; Boroffka, 1994, S. 9]. Однако самое широкое распространение они получают в период HaA1: в Трансильвании (на поселении Уйоара де Жос (Uioara de Jos-*Gru*) (см.: [Ciugudean, 1994, p. 27, 35, fig. 2, 9] в кладках серии Чинку-Сусень (Cincu-Suseni): Дипша (Dipșa), Гуштерица II (Guşterița II), Уйоара де Сус (Uioara de Sus) — см.: [Petrescu-Dîmbovița 1977, pl. 140, 11; 160, 11, 12; 268, 36—41, 47, 48]); Банате (могильники Тикваниул Маре) (см.: [Gumă, 1993, pl. XXV, 4d, 5f]; и Войловица-Рафинерия II (Voilovica-Rafineria II) — см.: [Bukvić, 2000, p. 83, tab. 15, 6; 28, 5]); Восточной Словении (на поселениях культуры Белегиш II Вычедол (Vucedol-*Streim*), Осийк (Osijek-*Retflva*), Сарваш (Sarvaš), Сотин (Sotin), Ловас (Lovas)) (см.: [Forenbaher, 1994, p. 52—53, fig. 8, 3, tab. 2; Šimić, 1994, p. 199, pl. 6, 2]); а также в Сирмии — поселение Яково (Jakovo-*Ekonomia Sava*) (см.: [Тасић, 1962, табл. IV, 2]); кладки горизонта II (1230—1100 г. до н. э.), по К. Вински-Гаспарини: Дони-Петровци (Donji Petrovci) [Поповић, 1994b, табл. XXIII, 2], Добринци (Dobrinči) [Поповић, 1994b, табл. XVIII, 2], Нове Бингула (Nove Bingula) [Поповић, 1975a, табл. XXXV, 6], Шимановци (Šimanovci) [Поповић, 1975a, табл. XCIV, 3], Привина Глава (Privina Glava) [Гарашанин, 1975, т. LXVII, 15].

Булавки с биконической или с конической головкой в Среднем Подунавье, характерны для культуры Пилинь (Piliny) в Словакии [Novotna, 2000, S. 134, 135, Taf. 40, 866, 867] и Северо Восточной Венгрии [Kemenczei, 1984,

Taf. VI, 19; XV, 17], а также лужицкой культуры в Словакии [Furmánek et al., 1999, Taf. 39, 3, 4]. В Трансильвании они входят в состав кладов серии Чинку-Сусень (Cincu-Suseni) (HaA1): Шпэлнака II (Șpálnaca II) и Тэшад (Tășad) [Petrescu-Dîmbovița, 1977, p. 112, pl. 210, 17, 18; 213, 5], а в Хорватии — в клады горизонта II (1230—1100 гг. до н. э.) культуры полей погребальных урн [Vinski-Gasparini, 1973, табл. 52, 30, 31].

Булавки с конической головкой в Юго-Восточной Европе известны еще в раннем бронзовом веке [Junghans et al., 1968, Taf. 28, 8636, 37, 13237], однако наибольшее распространение они получают в среднем и позднем периодах эпохи бронзы (погребальные комплексы культуры Ватья III (Vatya III) [Bona, 1975, Taf. 47, 1, 8, 9; 48, 1—3] и ранней культуре полей погребальных урн Среднего Подунавья (BzD—HaA1) [Furmánek, 1973, Taf. 5, 11; 18, 2; 42, 7; Patek, 1968, Taf. XLVII, 1; LI, 6; LVI], а также в начале гальштаттского периода [Kemenczei, 1984, Taf. LXXXIII, 22; LXXXV, 24; LXXXVII, 28]. В Трансильвании самое раннее появление таких булавок удостоверено в комплексах периодов BzD—HaA1: клад Аркуш (Arcuș) серии Уриу-Домэнешть [Petrescu-Dîmbovița, 1977, p. 51, pl. 22, 1], поселения Уйоара де Жос (Uioara de Jos) [Ciugudean, 1994, p. 27, fig. 2, 10] и клад Брыглез/Brâglez серии Чинку-Сусень (HaA1) [Bejinariu, 2007, p. 53, 54, 63, pl. XIX, 121]. Далее они продолжают свое существование в последующие периоды [Ciugudean, 2010, pl. XVIII, 15; Szekeley, 1966, fig. VII, 5], например, находки на городище Теляк (Teleac) [Vasiliev et al., 1991, p. 64, fig. 18, 1—4].

Браслеты типа найденного на поселении Тринка в Карпато-Дунайском регионе были распространены преимущественно в позднем бронзовом веке и начале гальштаттского периода. В северо-восточной Венгрии они известны в погребальных комплексах культуры Пилинь (Pilyny) и Барка (Barca) [Kemenczei, 1984, Taf. V, 14; XXXV, 4]. В Трансильвании большая часть таких браслетов происходит из кладов серий Уриу-Домэнешть [Petrescu-Dîmbovița, 1977, pl. 29, 12, 13; 32, 10—10a; 34, 4—4a; 40, 3; 45, 8; 84, 16], Чинку-Сусень [Dîmbovița, 1977, pl. 119, 3, 4; 183, 7] и в единичных случаях они известны на поселениях (Отомань (Otomani-Cetatea de pământ)) (см.: [Bader, 1978, p. 101, pl. LXXXVIII, 10]). В Банате упомянем клады: серии Чинку-Сусень-Брыглез (см.: [Gumă, 1983, pl. XXVI, 8]) и Донья Петровци (Donja Petrovci) [Поповић, 1994, с. 30, табл. XXII, 8] горизонта II (BzD—HaA1), по К. Вински-Гаспарини, и возможно, погр. 148 могильника Карабурма [Todorović, 1977, с. 36—38].

Детали одежды — фибула типа Пескьера в Карпато-Дунайском регионе имеет аналогии в кладе Сакоць (Sacoți) в прикарпатской части Олтении, датированного периодом HaA1 или

XII в. до н. э. [Petrescu-Dîmbovița, 1977, p. 120, pl. 281, 16].

Орнаментированные пояса известны, начиная с конца среднего периода эпохи бронзы — поселение Отомань (Otomani-Cetatea de pământ) [Bader, 1978, p. 99, pl. LXXXVIII, 8]. Единичные экземпляры имеются в кладах периода BzD — Чехэллуц I (Cehăluț I) в Трансильвании [Petrescu-Dîmbovița, 1977, p. 54, pl. 32, 1, 2], Медвежье и округ Ужгород в Транскарпатской территории Украины [Bernjakovič, 1960, S. 343, Taf. XVII, 1, 4; Балагури, 2001, с. 263, рис. 81, 31]. В месте с тем, наибольшее распространение бронзовые пояса получают исключительно в период HaA1, когда они засвидетельствованы на территории Австрии, Чехии, Словакии, Венгрии, Хорватии, Сербии, Румынии и Украины. Как и в Восточно-карпатского регионе, на этой обширной территории пояса, в основном, известны в кладах серий Курд (HaA1) [Mozsolics, 1985, S. 59—60, Taf. 92, 12—17, 20, 30; 106, 20, 21; 114, 1; 192, 29; 207, 1, 2; 241, 10; Kemenczei, 1984, Abb. 25; Taf. LXIIIa, 8a, 8b; CLXXV, 49; CLXXXVIII, 11, 12; CCa, 11] и Чинку-Сусень (HaA1), сконцентрированных в Трансильвании, Кришане и Банате [Petrescu-Dîmbovița, 1977, pl. 108; 115, 13; 126, 26—37; 140, 19; 158, 20; 159, 1—3; 171; 172; 181, 2; 192, 7—13; 202, 18—24; 203; 204; 255—257; 267, 1—3; Emödi, 1980, fig. 9, 46; Chidioșan, Emödi, 1981, fig. 3; Bozu, 1982, pl. VIII; IX; Bejenariu, 2007, p. 49—51, pl. XVIII, 100—110]. В северной Хорватии они характерны для горизонта II культуры полей погребальных урн (1230—1100 гг. до н. э.) [Vinski-Gasparini, 1973, sl. 3, 17; tab. 29, 21, 22; 44, 1—4; 48, 30; 55, 2—23; 57, 1—5; 66, 37—40; 69, 13—15; 79, 18—20; 83, 17; 86, 7, 17].

Что касается предметов вооружения подчеркнем, что мечи с «язычковидной» рукояткой в XIII—XII вв. до н. э. были широко распространены в Центральной и Юго-Восточной Европе, а большая их концентрация соответствует Карпатскому бассейну, включая Среднее Подунавье [Tasič, 1992, с. 18—19, catalog 33—35]. Это мечи Sprockoff Ib и Sprockoff IIa (типы Ройтлинген и Ненцинген), датированные периодами BzD—HaA1 [Bader, 1991, S. 85, 99, 100, 105].

Кинжалы типа экземпляра с поселения Тринка имеют аналогии в среде культуры Пилинь, соответственно, горизонты кладов Араньос и Курд, датированные периодами BzD—HaA1 [Kemenczei, 1984, S. 119, Taf. LI, 4; Mozsolics, 1985, S. 97, 104, 105, Taf. 2, 8; 18, 5; Bader, 1991, S. 56, 57, Taf. 8, 31, 32], а также культуры полей погребальных урн Среднего Подунавья [Patek, 1968, Taf. XXXV, 5].

Двухлопастные наконечники стрел (чешуковые или втульчатые), которые в Центральной и Западной Европе появились еще в среднем бронзовом веке в среде культуры курганных погребений (BzB—BzC), остава-

лись в употреблении и у населения культуры полей погребальных урн позднего бронзового века [Furmánek, 1973; 1977; Blažer, 1999; 2001; Pančíková, 2008]. В комплексах этих культур Словакии имеются как литейные формы [Furmánek, 1973, obr. 44, 23; 46, 16], так и готовые изделия [Furmánek, 1973, obr. 6, 3; 8, 3; 12, 1, 2, 4; 33, 3, 5, 9, 10; 42, 9; 44, 18; 46, 7]. Наконечники типа найденного на поселении Буюканий Векъ в Среднем Подунавье находят прямые аналогии в кладах Талья (Tallya) горизонта Курд [Moszolics, 1985, Taf. 162, 14] и Надьхалас (Nagyhalasz) первого этапа развития металлургии культуры Гава в Венгрии [Кеменцей, 1986, с. 125, рис. 44, 11]. Литейные формы с негативами, как и на форме из Дурлешть, известны на поселении культуры Пилинь Хорне Плахтинце (Horne Plachtince) в Словакии [Furmánek, 1977, S. 257, Taf. XX, 2; Pančíková, 2008, p. 133, obr. 3, 6], а готовые наконечники — на памятниках Горжево (Gorzewo) и Вилбарк (Wielbark) в Польше [Blažer, 1999, tab. 40, 2—4; 189, 6]. В бассейне Среднего Дуная двухлопастные наконечники стрел представлены в кладах серии Чинку-Сусень (HaA1) Шпэлнака II (Șpálnaca II) и Молдова Веке (Moldova Veche) в Трансильвании [Petrescu-Dîmbovița, 1977, pl. 165, 5; 202, 12, 13], а также, на городище Сынтана (Sântana-Cetatea Veche) в бассейне р. Муреш периодов VzD—HaA1 [Gogâltan, Sava, 2010, p. 43, fig. 40; Gogâltan et al., 2013, p. 38, pl. 10, 3a, 3b].

Орудия труда — *серпы с кнопкой (тип Косидер), серпы с рукояткой (тип Печ) и безушковые кельты (тип Петерд)* имели широкий хронологический и пространственные диапазоны.

Серпы с кнопкой (тип Косидер), появившиеся в придунайских областях Венгрии начиная с периода HaA1, проникают в юго-восточную Трансильванию и бассейн Верхнего Днестра, но в меньшей степени — в Среднее Подунавье и Восточно-карпатский регион [Дергачев, 1997, с. 150]. Они известны в ареалах культур Гава-Голиграды-Грэничешть, Белегиш II—Бобда II, Кишинэу-Корлэтенъ и, эпизодически, в Днепровском бассейне — в среде культур Белозерка и Белогрудовка [Дергачев, Бочкарев, 2002, карта 33].

Серпы с рукояткой (тип Печ) широко распространяются в период HaA1, когда они в массовом количестве производятся в центрах бронзового производства культур Белегиш I—II — Бобда II, Киятице (Kujatice) и во всем ареале культуры Гава [Дергачев, Бочкарев, 2002, карта 34].

Безушковые кельты (тип Петерд), орнаментированные в стиле буквы «V» на фасках, в основном локализируются на юго-восточной периферии культуры полей погребальных урн, где она соприкасается с ареалом культуры Белегиш I—II — Кручень I — Бобда II.

ЗАКЛЮЧЕНИЕ

Все привлеченные в этом исследовании бронзовые предметы, найденные в культуре Кишинэу-Корлэтенъ Восточно-карпатского региона, имели хождение у населения Среднего Подунавья, в том числе, носителей культуры Кручень-Белегиш II и пост-Белегишских культурных образований в конце эпохи бронзы. Проведенный анализ показал, что *состав металлокомплекса культуры Кишинэу-Корлэтенъ* является отражением ее основы. В целом, он имеет центрально-европейское происхождение, включая среднедунайское и внутрикарпатское. Особенности металлокомплекса, как и прослеживаемое единство восточно-карпатской и среднедунайской культур с каннелированной керамикой в керамическом производстве и погребальном обряде, труднообъяснимы вне зависимости от продвижения первой волны раннегальштаттского населения. Эти данные позволяют рассматривать «гальштаттизацию» Восточно-карпатского региона не в качестве «моды» на отдельные категории бытовых изделий, но *результат миграции*, т. е. непосредственное инокультурное «вмешательство» из областей Среднего Подунавья. Продвижение носителей культуры Кручень-Белегиш II и пост-Белегишских культурных образований в восточном направлении создало среду для формирования в Восточно-карпатских землях культуры Кишинэу-Корлэтенъ.

Агульников С., Ткачук М. Находки раннего железного века с пос. Старые Буюканы // Археологические исследования молодых ученых Молдавии. — Кишинев, 1990. — С. 105—107.

Балагури Э. Население Верхнего Потисья в эпоху бронзы. — Ужгород, 2001. — 392 с.

Бандрівський М. Культурно-історичні процеси на Прикарпатті і Західному Поділлі в пізній період епохи бронзи — на початку доби раннього заліза. — Львів, 2014. — 576 с.

Бандрівський М. Культурно-історичні процеси на Прикарпатті і Західному Поділлі в пізній період епохи бронзи — на початку доби раннього заліза: Автореф. дис. ... докт. іст. наук. — Львів, 2015. — 38 с.

Бочкарев В.С. Металлические изделия эпохи поздней бронзы Северного Причерноморья (вопросы методики исследования и исторической интерпретации): Автореф. дис. ... канд. ист. наук. — Л., 1975. — 19 с.

Гарашанин Д. Ка проблему поља са урнама у Србији // Зборник радова Народног музеја у Београду. — Београд, 1958. — I. — С. 297—309.

Гарашанин Д. Остата из Привине Главе // Праисторијске остата у Србији и Војводини. — Београд, 1975. — I. — С. 43—52.

Дергачев В.А. Бронзовые предметы XIII—VIII вв. до н. э. из Днестровско-Прутского междуречья. — Кишинев, 1975. — 94 с.

Дергачев В.А. Металлические изделия к проблеме генезиса культур раннего гальштата Карпато-Данубио-Нордпонтского региона. — Кишинэу, 1997. — 104 с.

- Дергачев В.А.* Топоры-кельты поздней бронзы Карпато-Подунавья. — Вып. 1: Одношковые кельты с арковидными фасками. — Кишинэу, 2010. — 180 с.
- Дергачев В.А., Бочкарев В.С.* Металлические серпы поздней бронзы Восточной Европы. — Кишинев, 2002. — 346 с.
- Кеменцеи Т.* Культура курганных погребений // Археология Венгрии. Конец II тысячелетия до н. э. — I тысячелетие н. э. — М., 1986. — С. 37—51.
- Клочко В.И., Козыменко А.В.* Наш недавний бронзовый век. — К., 2011. — 200 с.
- Крушельницкая Л.И., Малеев Ю.Н.* Племена культуры фракийского Гальштата (Гава-Голиграды) // Археология Прикарпатья, Вольни и Закарпатья. — К., 1990. — С. 123—135.
- Лапушнян В.Л.* Ранние фракийцы X — начала IV в. до н. э. в лесостепной Молдавии. — Кишинев, 1979. — 140 с.
- Левецкий О.Г.* Культура Днестровско-Сиретского междуречья на рубеже II—I тыс. до н. э. (памятники каннелированного гальштата типа Кишинев-Корлэтеңь): Автореф. дис. ... канд. ист. наук. — Л., 1990. — 24 с.
- Левецкий О.Г., Кацуба М.Т.* Финал эпохи бронзы в Карпато-Подунавье: культурно-исторический ландшафт и его восточные (северо-причерноморские) рубежи // Археология древних обществ Евразии: хронология, культурогенез, религиозные воззрения. Пам. В.М. Массона (03.05.1929 — 19.02.2010). — СПб., 2014. — С. 240—270 (Тр. ИИМК РАН. — XLII).
- Малеев Ю.Н.* История племен Западной Подолии и Прикарпатья в конце бронзового — начале железного веков: Автореф. дис. ... канд. ист. наук. — К., 1981. — 25 с.
- Мелюкова А.И.* Культуры предскифского периода в лесостепной Молдавии // Памятники эпохи бронзы и железа в Северном Причерноморье. — М., 1961. — С. 5—52 (МИА. — 96).
- Мелюкова А.И.* Скифия и фракийский мир. — М., 1979. — 233 с.
- Мелюкова А.И.* Археологические данные о фракийцах на территории СССР в I тысячелетии до н. э. // Этногенез народов Балкан и Северного Причерноморья (лингвистика, история, археология). — М., 1984. — С. 224—234.
- Поповић Д.* Остата из Нове Бигуле // Праисторијске оставе у Србији и Војводини. — Београд, 1975а. — I. — С. 34—43.
- Поповић Д.* Остата из Шимановаца // Праисторијске оставе у Србији и Војводини. — Београд, 1975б. — I. — С. 43—52.
- Поповић Д.* Остата из Добриница // Праисторијске оставе у Србији и Војводини. — Београд, 1994а. — II. — С. 8—25.
- Поповић Д.* Остата из Доњих Петроваца // Праисторијске оставе у Србији и Војводини. — Београд, 1994б. — II. — С. 25—35.
- Смирнова Г.И.* Поселение Магала — памятник древнефракийской культуры в Прикарпатья (вторая половина XIII — середина VII в. до н. э.) // Древние фракийцы в Северном Причерноморье. — М., 1969. — С. 7—34 (МИА. — 150).
- Смирнова Г.И.* Гавско-Голиградский круг памятников Восточно-Карпатского бассейна // АСГЭ. — 1976. — 17. — С. 18—34.
- Смирнова Г.И.* Основы хронологии предскифских памятников Юго-Запада СССР // СА. — 1985. — № 4. — С. 33—53.
- Смирнова Г.И.* Памятники типа Кишинев-Корлэтеңь в Днестровско-Сиретском междуречье и группа Белегиш в югославском Подунавье // АСГЭ. — 1990а. — 30. — С. 20—33.
- Смирнова Г.И.* Культурно-исторические процессы в бассейне Среднего Днестра в конце II — первой половине I тысячелетий до н. э.: Дис. ... докт. ист. наук в форме науч. доклада. — К., 1990б. — 40 с.
- Смирнова Г.И.* Культурно-исторические взаимодействия Днестровско-Сиретского междуречья и Балканского Подунавья на рубеже II—I тыс. до н. э. // Terra Antiqua Balcanica. — Sofia, 1991. — VI. — С. 211—217.
- Тасић Н.* Насеље културе поља са урнама у источном делу Срема // Рад војвођанских музеја. — Нови Сад, 1962. — 11. — С. 127—144.
- Тасић Н.* Југословенско Подунавље од индоевропске сеобе до продора скита. — Нови Сад; Београд, 1983. — 167 с.
- Черных Е.Н.* Горное дело и металлургия в древнейшей Болгарии. — София, 1978. — 387 с.
- Alexandrescu A.D.* Die Bronzeschwerter aus Rumänien // Dacia (NS). — 1966. — X. — P. 117—189.
- Andronic Al.* Descoperirile traco-geto-dacice de la Vaslui // CI (NS). — 1981—1982. — XII—XIII. — P. 117—126.
- Bader T.* Evoluția fibulelor pe teritoriul României de la sfârșitul epocii bronzului până în perioada Hallstattului târziu // Thraco-Dacica. — 1983. — IV, 1—2. — P. 12—22.
- Bader T.* Epoca bronzului în nord-vestul Transilvaniei. — București, 1978. — 151 p.
- Bader T.* Die Schwerter in Rumänien. — Stuttgart, 1991. — 202 S. (PBF. — IV, 8).
- Bejinariu I.* Depozitul de bronzuri de la Brăglez (comuna Surduc, județul Sălaj). — Cluj Napoca, 2007. — 133 p.
- Benkovsky-Pivovarova Z.* Zum Beginn der Belegiskultur // Hommage a Nikola Tasić a l'occasion des ses soixante ans. — Belgrade, 1992. — S. 341—349 (Balcanica. — XXIII).
- Berciu D.* Arheologia preistorică a Olteniei. — Craiova, 1939. — 241 p.
- Bernjaković K.* Bronzezeitliche Hortfunde vom rechten Ufergebiet des oberen Theisstales (Karpatoukraine USSR) // SIA. — 1960. — VIII, 2. — S. 325—392.
- Bichir Gh.* Șantierul arheologic Poiana-Dulcești, jud. Neamț // MCA. — 1973. — X. — P. 97—105.
- Blajer W.* Skarby ze starszei i środkowej epoki brązu na ziemiach polskich. — Kraków, 1999. — 475 s.
- Blajer W.* Skarby przedmiotów metalowych z epoki brązu i wczesnej epoki zelaza na ziemiach polskich. — Kraków, 2001. — 427 s.
- Byna I.* Die Mittlere Bronzezeit Ungarns und ihre Südöstlichen Beziehungen. — Budapest, 1975. — 317 S.
- Boroffka N.* Probleme der jungbronzezeitlichen Keramik in Ostungarn und Westrumänien // The early Hallstatt period (1200—700 B.C.) in South-Eastern Europe. — Alba Iulia, 1994. — S. 7—23.
- Bozu O.* Depozitul de bronzuri de la Fizeș (județul Caraș-Severin) // StComC, Etnografie-istorie. — 1982. — IV. — P. 137—154.
- Bukvić Lj.* Kanelovana keramika Gava kompleksa u Banatu. — Novi Sad, 2000. — 247 s.
- Buzdugan C.* Cercetările arheologice de la Rateșu Cuzei, jud. Vaslui // CArh. — 1979. — III. — P. 59—75.
- Călătoiu Gh.* Prima epocă a fierului în nordul Olteniei (Traco-getii din nordul Olteniei în secolele XII—IV a. Chr.). — Târgu Jiu; Gorj, 2002. — 207 p.

- Ciugudean H.* The Hallstatt A period in central Transylvania // The early Hallstatt period (1200—700 BC.) in south-eastern Europe. — Alba Iulia, 1994. — P. 25—40.
- Ciugudean H.* The Late Bronze Age in Transylvania (With Primary focus on the central and Southern areas) // Satu Mare — Studii și Comunicări. — 2010. — **XXVI**/1. — P. 157—202.
- Chidioșan N., Emödi I.* Grupul cultural Igrița de la sfârșitul epocii bronzului // Crisia. — 1982. — **XII**. — P. 61—85.
- Coman Gh.* Statornicie, continuitate. Repertoriul arheologic al județului Vaslui. — București, 1980. — 286 p.
- Davidescu M., Vulpe A.* The Urnenfeld in Hinova, Mehedinți county (Roumania) // Dacia (NS). — 2010. — **LIV**. — P. 43—95.
- Dergačev V.* Die äneolithischen und bronzzeitlichen Metallfunde aus Moldavien. — Stuttgart, 2002. — 251 S. (PBF. — **XX**, 9).
- Dergačev V., Bočkarev V.* Secerile de metal din epoca bronzului târziu din Europa de Est. — Iași, 2006. — 425 p.
- Emödi I.* Necropola de la sfârșitul epocii bronzului din peștera Igrița // SCIVA. — 1980. — **31**, **2**. — P. 229—273.
- Essen R.* Die Nadeln in Polen II (Mittlere Bronzezeit). — München, 1985. — 86 S. (PBF. — **XIII**, 9).
- Florescu A.* Contribuții la cunoașterea culturii Noua // AM. — 1964. — **II—III**. — P. 143—216.
- Florescu A.* Repertoriul culturii Noua-Coslogeni din România. Așezări și necropole. — Călărași, 1991. — 170 p. (CCDJ. — **IX**).
- Florescu M., Florescu A.* Cercetările arheologice de la Cîndești-Coasta Banului com. Dumbrăveni (jud. Vrancea), în perioada 1976—1980 (necropola aparținând purtătorilor culturii Monteru, așezarea de la sfârșitul epocii bronzului — cultura Noua și resturi de locuire hallstattine) // MCA, a XV-a sesiune anuală de rapoarte. — București, 1983. — P. 112—123.
- Florescu M., Florescu A.* Unele observații cu privire la geneza culturii Noua în zonele de curbura ale Carpaților Răsăriteni // AM. — 1990. — **XIII**. — P. 49—102.
- Foît Gr.* Depozitul de obiecte de bronz de la Ilișeni // AM. — 1964. — **II—III**. — P. 461—474.
- Forenbaher S.* The «Belegiš II» group in eastern Slavonia // The early Hallstatt period (1200—700 BC.) in South-Eastern Europe. — Alba Iulia, 1994. — P. 49—62.
- Furmánek V.* Bronzova industrie stredodunajské Mohylově kulture na Moravě // SIA. — 1973. — **XXI**, **1**. — P. 25—145.
- Furmánek V.* Pilinyer Kultur // SIA. — 1977. — **XXV**, **2**. — P. 251—270.
- Furmánek V., Velaicik L., Vldar J.* Die Bronzezeit im Slowakischen Raum. — 1999. — 203 S. (PAS. — **XV**).
- Gedl M.* Die Dolche und Stabdolche in Polen. — München, 1980. — 74 S. (PBF. — **VI**, 4).
- Gedl M.* Die Nadeln in Polen I (Frühe und ältere Bronzezeit). — München, 1983. — 130 S. (PBF. — **XIII**, 7).
- Gogăltan F.* The Cruceni-Belegis Cemetery of Livezile (Tolvădia), Commune Bahloc, District Timiș (Romania) // The Thracian World and the Crossroads of civilizations: Proceedings of the Seventh International Congress of Thracology. — Bucharest, 1998. — **II**. — P. 181—205.
- Gogăltan F., Sava V.* Sântana Cetatea Veche. — Arad, 2010. — 99 p.
- Gogăltan F., Sava V., Mercea L.* Sântana «Cetatea Veche». Metal and power // Ziridava. — 2013. — **27**. — P. 21—72.
- Gumă M.* Civilizația primei epoci a fierului în sud-vestul României. — București, 1993. — 311 p. (BThr. — **III**).
- Gumă M.* The end of the Bronze Age and the beginning of the Early Iron Age in south-western Romania, western Serbia and north-western Bulgaria. A short review // Thraco-Dacica. — 1995. — **XVI**, **1—2**. — P. 99—137.
- Hänsel B.* Beiträge zur regionalen und chronologischen Gliederung der Älteren Hallstattzeit an der Unteren Donau. — Bonn, 1976. — T. I—II. — 216 S.
- Hänsel B., Medović P.* Vorbericht über die jugoslawisch-deutschen Ausgrabungen in der Siedlung von Feudvar bei Mošorin (Gem. Titel, Vojvodina) von 1986—1990 // Bericht RGK. — 1991. — **72**. — S. 45—204.
- Horedt K.* Problemele ceramicii din perioada bronzului evoluat în Transilvania // StComSibiu. — 1967. — **13**. — P. 137—153.
- Iconomu C.* Depozitul de bronzuri de la Tătărăni (comuna Dănești, jud. Vaslui) // CI. — 1977. — **VIII**. — P. 213—229.
- Ignat D.* Așezarea de la sfârșitul epocii bronzului de la Suplacu de Barcău (Jud. Bihor) // Crisia. — 1984. — **XIV**. — P. 9—26.
- Junghans S., Sangmester E., Schröder M.* Kupfer and Bronze in der Frühen Metallzeit Europas. Die Materialgruppen beim Stand von 12000 Analysen. — Berlin, 1968. — 161 S.
- Kašuba M.* Die ältesten Fibeln im Nordpontos. Versuch einer Typologie der einfachen Violinbogenfibeln im Südlichen Mittel-, Süd- und Südosteuropa // Eurasia Antiqua. — 2008. — **14**. — S. 193—231.
- Kašuba M., Leviški O.* Primă epocă a fierului (sec. XII—VIII/VII î. Hr.). Începuturile relațiilor de clasă. Considerații generale // Istoria Moldovei. Epoca preistorică și antică (până în sec. V). — Chișinău, 2010. — P. 313—324.
- Kemenczei T.* Die Spätbronzezeit Nordostungarns. — Budapest, 1984. — 208 S.
- Kytlicova O.* Jungbronzezeitliche Hortfunde in Böhmen. — Stuttgart, 2007. — 370 S. (PBF. — **XX**, 12).
- Kobal' I.V.* Bronzezeitlichen Depotfunde aus Transkarpatien (Ukraine). — Stuttgart, 2000. — 117 S. (PBF. — **XX**, 4).
- Lakó E.* Piese de bronz din așezarea de ultimă Otomani de la Crasna (jud. Sălaj) // Acta Muzei Porolissensis. — 1987. — **11**. — P. 77—81.
- László A.* Începuturile primei vârste a fierului pe teritoriul Moldovei. Unele rezultate și probleme // CI. — 1976. — **VII**. — P. 57—75.
- László A.* Grupul Tămăoani. Asupra «orizontului» hallstattian timpuriu cu ceramica incizată din sudul Moldovei // MemAnt. — 1986. — **XII—XIV**, 1980—1982. — P. 65—91.
- László A.* Les groupes régionaux anciens du Hallstatt a l'est des Carpates. La Moldavie aux XII^e—VII^e siècles av. n. è. // La civilisation de Hallstatt. — Liège, 1989. — P. 111—129 (ERAUL. — **36**).
- László A.* Începuturile epocii fierului la Est de Carpați. — București, 1994. — 220 p. (BThr. — **VI**).
- László A.* Prima epocă a fierului // Istoria românilor. — Vol. I: Moștenirea timpurilor îndepărtate. — București, 2001. — P. 294—353.
- Lazăr S.* Cultura Vârtoap în Oltenia. — Craiova, 2005. — 134 p.
- Leahu V.* Tracii carpato-dunăreni în marile migrații egeene // CARh. — 1983. — **VI**. — P. 175—204.
- Leahu V.* Depozitul de obiecte din bronz descoperit la Arsură // CCDJ. — 1997. — **XV**. — P. 325—352.
- Leviški O.* Cultura Hallstattului canelat la Răsărit de Carpați. — București, 1994a. — 176 p. (BThr. — **VII**).

- Levițki O.* Grupul Holercani-Hansca. Aspectul Pruto-Nistorean al complexului Hallstattian timpuriu cu ceramica incizată // *Relations Thracico-Illyro-Helleniques*. — București, 1994b. — P. 219—256.
- Levițki O.* Culturi din epoca Hallstattului timpuriu și mijlociu // *Thracico-Dacica*. — 1994c. — **XV**, 1—2. — P. 159—214.
- Levițki O.* Lumea tracică și masivul culturalnord-pontic în perioada hallstattiană timpurie (secolele XII—X î. e. n.). — București, 2003. — 335 p. (BThr. — **XL**).
- Levițki O.* Primă epocă a fierului (sec. XII—VIII/VII î. Hr.). Începuturile relațiilor de clasă. Cultura Chișinău-Corlăteni. Cultura Tămăoani-Holercani-Hansca // *Istoria Moldovei. Epoca preistorică și antică (până în sec. V)*. — Chișinău, 2010. — P. 333—357.
- Levițki O.* Study on the lower chronological limit of Chișinău-Corlăteni grooved ware Hallstatt culture from East Carpathian regions. In: *Human, culture and society from the Copper Age until the Early Iron Age in Northern Eurasia (Contributions in honour to the 60th anniversary of Eugen Sava)*, Chișinău, 2016 (in print).
- Levițki O., Ușurelu E., Coban Gh.* Piese de metal din așezarea Trinca — Izvorul lui Luca // *Interferențe cultural-cronologice în spațiul nord-pontic*. — Chișinău, 2003. — P. 171—182.
- Levițki O., Kașuba M.* Două culturi hallstattiene timpurii cu ceramică canelată din regiunea est-carpatică: trăsături generale și locale // *Orbis Praehistoriae. Mircea Petrescu-Dîmbovița — in memoriam*. — Iași, 2015. — P. 579—614 (Honoraria. — 11).
- Marinescu-Bâlcu S.* Cîteva elemente de cultură Noua și hallstattiene descoperite în Moldova centrală // *Thracico-Dacica*. — 1981. — **II**. — P. 147—159.
- Morintz S.* Probleme privind originea tracilor în lumina cercetărilor arheologice // *Revista de Istorie*. — București, 1977. — **XXX**, 8. — P. 1465—1488.
- Morintz S.* Contribuții arheologice la istoria tracilor timpurii (I). Epoca bronzului în spațiul carpato-balcanic. — București, 1978. — 216 p.
- Moszolics A.* Bronzefunde aus Ungarn. — Budapest, 1985. — 235 S.
- Motzoi-Chicideanu I.* Ein Neuer Fund vom Beginn der Hallstattzeit aus der Kleinen Walachei // *Dacia (NS)*. — 1999—2001. — **XLIII—XLV**. — S. 197—229.
- Nestor I.* Epoca aramei și a bronzului // *Istoria poporului român*. — București 1970. — P. 22—28.
- Nicic A.* Interferențe cultural-cronologice în nord-vestul Pontului Euxin la finele mil. II — începutul mil. I a. Chr. — Chișinău, 2008. — 174 p.
- Novotna M.* Die Nadeln in der Slowakei. — München, 1980. — 203 S. (PBF. — **XIII**, 6).
- Palade V.* Depozit de obiecte din epoca bronzului de la Tomești, comuna Pogana (județul Vaslui) // *SCIIVA*. — 1976. — **27**, 2. — P. 233—245.
- Pančiková S.* Metalurgia v období popolnicových poli na Slovensku // *Pamatky Archeologicka*. — 2008. — **XCIX**. — P. 93—160.
- Patek E.* Die Urnenfelderkultur in Transdanubien. — Budapest, 1968. — 173 S.
- Păunescu A., Șadurschi P.* Repertoriul arheologic al României. Județul Botoșani. I. Comuna Albești // *Hierasus*. — 1983. — **V**. — P. 221—269.
- Perkić D., Ložnjak D.* Kasnobrončanodobna ostava Šiča/Lučica // *Opuscula Archaeologica*. — Zagreb, 2005. — **29**. — P. 41—120.
- Petre-Govora Gh.I.* Un orizont hallstattian timpuriu în nord-estul Olteniei // *Thracico-Dacica*. — 1983. — **IV**. — P. 89—95.
- Petre-Govora Gh.I.* O preistorie a nord-estului Olteniei. — Rm. Vâlcea, 1995. — 90 p.
- Petrescu-Dîmbovița M.* Contribuții la problema sfârșitului epocii bronzului și începutul epocii fierului în Moldova // *SCIV*. — 1953. — **IV**, 3—4. — P. 443—481.
- Petrescu-Dîmbovița M.* Date noi relativ la descoperirile de obiecte de bronz de la sfârșitul epocii bronzului și începutul Hallstattului din Moldova // *AM*. — 1964. — **II—III**. — P. 251—272.
- Petrescu-Dîmbovița M.* Quelques considérations concernant la fin de l'âge du bronze et le debut du Hallstatt dans l'espace carpatho-balkanique // *Studia Balcanica*. — Sofia, 1971. — **V**. — P. 107—117.
- Petrescu-Dîmbovița M.* Depozitele de bronzuri din România. — București, 1977. — 169 p.
- Petrescu-Dîmbovița M.* Die Sichel in Rumänien. — München, 1978. — 189 S. (PBF. — **XVIII**, 1).
- Radu O.* Cu privire la necropola de la Cruceni (jud. Timiș) // *SCIV*. — 1973. — **24**, 3. — P. 503—520.
- Rihovský I.* Počatok Velatické kultury na Moravě // *SlA*. — 1961. — **IX**, 1—2. — S. 107—154.
- Rihovský I.* Die Nadeln in Mahren und im Ostalpengebiet. — München, 1979. — 251 S. (PBF. — **XIII**, 5).
- Rihovský I.* Die Nadeln in Westungarn. — München, 1983. — 61 S. (PBF. — **XIII**, 10).
- Sava V., Hurezan G.P., Mărginean F.* Late Bronze Age Metal Artefacts Discovered in Șagu, Site «A1_1» Arad-Timișoara Highway (km 0+19.900 — 0+20.620) // *Ziridava Studia Arhaeologica*. — 2012. — **26/1**. — P. 83—107.
- Șadurschi P.* Piese metalice din epoca bronzului descoperite pe teritoriul județului Botoșani // *Hierasus*. — Botoșani, 1989. — **VII—VIII**. — P. 157—182.
- Šimić I.* Early Hallstatt horizon in north-eastern Slavonia // *The early Hallstatt period (1200—700 BC.) in South-Eastern Europe*. — Alba Iulia, 1994. — P. 197—218.
- Stratan I.* O nouă descoperire hallstattiană din Banat // *SCIV*. — 1964. — **15**, 4. — P. 523—528.
- Smirnova G.I.* Complexele de tip Gava-Holigrady — o comunitate cultural-istorică // *SCIIVA*. — 1974. — **25**, 3. — P. 359—380.
- Székelly Z.* Așezări din prima vârstă a fierului în sud-estul Transilvaniei. — Sf. Gheorghe, 1966. — 4 p.
- Szentmiklosi A.* The relations of the Cruceni-Belegis culture with the Zuto Brdo-Gârla Mare culture // *Analele Banatului, SN: Arheologie — Istorie*. 2006. — **XIV**, 1. — P. 229—256.
- Tasić N.* Metal bronzanog doba // *Praistorijski metal Pomoravlja*. — Beograd, 1992. — P. 17—21.
- Tasić N.* The problem of the Belegiš (Belegiš-Cruceni, Belegiš-Bobda) culture. Genesis, duration, and periodization // *Festschrift für Gheorghe Lazarovici. Zum 60. Geburtstag*. — Timișoara, 2001. — P. 311—321.
- Točík A.* Die Gräberfelder der Karpatenlandischen Hügelgräberkultur. — Pragae, 1964. — 65 S.
- Todorović I.* Praistorijska Karaburma II. Nekropola bronzanog doba. — Beograd, 1977. — 162 p.
- Udrescu T.* Descoperiri arheologice în jumătatea de sud a Moldovei cu privire la cultura Noua // *Carpica*. — Bacău, 1973—1974. — **VI**. — P. 17—42.
- Ursachi M.* Depozitul de obiecte de bronz de la Ruginoasa // *Carpica*. — Bacău, 1968a. — **I**. — P. 27—34.
- Ursachi M.* Cercetări arheologice efectuate de Muzeul de Istorie din Roman // *Carpica*. — Bacău, 1968b. — **I**. — P. 111—188.
- Ursachi M.* Săpăturile arheologice de la Văleni (jud. Neamț) // *MCA*. — 1970. — **IX**. — P. 265—270.
- Vasiliev V., Aldea I.AL., Ciugudean H.* Civilizația dacică timpurie în aria intracarpatică a României. Contribuții

arheologice: așezarea fortificată de la Teleac. — Cluj-Napoca, 1991. — 196 p.

Vinski-Gasparini K. Kultura polja sa sarama u sjevernoj Hrvatskoj. — Zadar, 1973. — 230 p.

Vulpe A., Căpitanu V. Depozitul de bronzuri de Gioseni // Carpica. — Bacău, 1989. — XX. — P. 69—81.

Vulpe A., Căpitanu V. Der Hortfund von Gioseni, Kr. Bacău, in der Moldau // Bronzefunde aus Rumänien. — Berlin, 1995. — I. — S. 237—244 (PAS. — 10).

О. Г. Левицький, М. Т. Кашуба

«ГАЛЬШТАТИЗАЦІЯ» КАРПАТО-ДНІСТРОВСЬКОГО РЕГІОНУ: МІГРАЦІЯ НАСЕЛЕННЯ ЧИ КУЛЬТУРНІ ВПЛИВИ

Статтю присвячено проблемі «гальштаттизації» Карпато-Дністровського регіону. Її початок наприкінці доби бронзи пов'язано з розвитком тут двох великих культурних комплексів з каннелюваною керамікою Гава-Голігради-Гренічешть і Кишинеу-Корлетень. Не заперечуючи процесів культурної трансформації, дослідники дотримуються різних поглядів на їх характер. Одні вважають, що мало місце безпосереднє інокультурне «втручання», інші вважають «гальштаттизацію» проявом моди на специфічну чорнолисковану гальштаттську кераміку. У статті автори розглядають розвиток культури Кишинеу-Корлетень. З огляду на радикальний характер змін, коли культура Ноуа припинила своє існування, а також поява нововведень в різних сферах матеріальної і духовної культури (прийоми домобудівництва, поховальна обрядовість, керамічне виробництво), автори вважають, що мало місце просування на схід носіїв культурних традицій Кручені-Белегіш II. Для підтвердження своїх поглядів автори наводять 43 бронзових предмета західного походження, відомі в ареалі культури Кишинеу-Корлетень Східно-Карпатського регіону. Відібрано вироби періодів BzD—HaA1 або XIII—XII ст. до н. е. Проведене дослідження показало, що всі розглянуті бронзові предмети були в обігу у населення Середнього Подунав'я, в тому числі, носіїв культури Кручені-Белегіш II і пост-Белегішських культурних утворень наприкінці доби бронзи. Склад металокомплексу культури Кишинеу-Корлетень відображає її основу і має в цілому центрально-європейське походження, включаючи Середньодунайську і внутрішньокарпатські вироби. Особливості металокомплексу, як і єдність східно-карпатської та Середньодунайської культур з каннелюваною керамікою, що простежується в керамічному виробництві та поховальному обряді, важко пояснювані незалежно від просування першої хвилі раннегальштаттського населення. Ці дані дозволяють розглядати «гальштаттизацію» Східно-Карпатського регіону не як моду на окремі категорії побутових виробів, а як результат міграції з областей Середнього Подунав'я. Просування носіїв культури Кручені-Белегіш II і пост-Белегішських культурних утворень в східному напрямку створило середовище для формування в Східно-карпатських землях культури Кишинеу-Корлетень.

Ключові слова: Південно-Східна Європа, Карпато-Подністров'я, доба пізньої бронзи, ранній залізний вік, культура Кишинеу-Корлетень, бронзові вироби, хроноіндикатори, хронологія.

O. G. Levitski, M. T. Kashuba

«HALLSTATTISATION» OF THE CARPATHIAN-DNIESTER REGION: MIGRATION OR CULTURAL INFLUENCES

The article covers the «Hallstattisation» of the Carpathian-Dniester region. Its beginning in the Late Bronze Age associated with the development here of two large cultural complexes with fluted ceramics Gáva-Holigrady-Grănicești and Chișinău-Corlăteni. Not denying cultural transformation processes, researchers have different views on their character. Some believe that there was an intercultural «interference»; others consider «Hallstattisation» to have been a kind of fashion for specific black-polished Hallstattian ceramics. The authors focused on the development of the Chișinău-Corlăteni culture. Taking into account radical type of changes, when the Noua culture ceased to exist, as well as the emergence of innovations in different spheres of material and spiritual culture (building techniques, burial rites, and ceramic production), authors believe that the bearers of the Cruceni-Belegiș II cultural traditions might have moved to the east. To confirm their views authors involve 43 bronze objects of western origin, known in the area of the Chișinău-Corlăteni culture of the East Carpathian region. Objects periods BzD—HaA1 or 13th—12th centuries BC were selected. The study showed that all the bronze objects in question were in use among the population of the Middle Danube region, including bearers of the Cruceni-Belegiș II culture and Post-Belegiș cultural formations in the Late Bronze Age. The composition of the Chișinău-Corlăteni culture metal complex reflects its foundation and is generally of Central-European origin, including the Middle Danube and Inter-Carpathian products. The features of the metal complex, as well as the traceable unity of the Eastern Carpathian and Middle Danube cultures with fluted ceramics in ceramic industry and funeral rite, are difficult to explain regardless of the movement of the first wave of the Early Hallstattian population. These data will make it possible to consider the East Carpathian region «Hallstattisation» not to have been the fashion for certain categories of consumer goods, but the result of migration from the Middle Danube regions. The movement of the Cruceni-Belegiș II culture bearers and Post-Belegiș cultural formations eastward created an environment for the formation of the Chișinău-Corlăteni culture in the East Carpathian region.

Key words: South-Eastern Europe, Carpathian-Dniester Region, Late Bronze Age, Early Iron Age, Chișinău-Corlăteni culture, bronze objects, chronological indicators, chronology.

Одержано 18.03.2016