

О. О. Крютченко

ЗАХИСНІ СПОРУДИ ЦИРКУНІВСЬКОГО ГОРОДИЩА

Статтю присвячено дослідженню оборонних споруд Циркунівського городища скіфського часу. Отримані результати дозволяють уточнити дату заснування городища та простежити динаміку його розвитку.

Ключові слова: Лісостеп, скіфська культура, фортифікація городища, захисні споруди, Циркунівське городище.

Дослідження фортифікації дозволяє вирішити низку питань, пов'язаних не тільки з технікою будівництва укріплень, але й розвитком укріплених пам'яток як поселенських структур. Традиційно вважається, що всі укріплення одного окремо взятого городища скіфського часу будувалися одночасно, а не були результатом розвитку поселення, у наслідку збільшення кількості населення чи зміни його економічного або політичного статусу.

Розкопки останніх років (2005, 2007—2015 рр.) та детальний розгляд матеріалів Циркунівського городища дозволили простежити динаміку розвитку пам'ятки, встановити наявність технічних розбіжностей у будівництві захисних споруд, виявити деякі інженерні особливості їх конструкцій. Отримана інформація дозволяє нам окреслити основні хронологічні етапи розвитку городища, з метою подальшого його розгляду у загальному контексті фортифікаційного будівництва племен Дніпровського Лісостепоного Лівобережжя.

Циркунівське городище займає вузький мис правого корінного берега р. Харків, що поступово звужується із півночі на південь, із заходу та сходу до нього підходять глибокі яри (рис. 1). Городище складається з головного двору та двох передгородь. Головний двір городища має

площу близько 12500 м², перше передгороддя примикає до головного двору, його площа складає близько 13900 м², друге передграддя, що примикає до першого з півночі, має площу близько 1000 м² [Шрамко, 1956, с. 101, 102]. Таким чином, простежуються три лінії оборони. Перша лінія, орієнтована у бік поля, проходить посередині городища представлена валом та ровом. Друга відрізає городищенський мис з північної сторони і представлена великим валом та ровом та додатково посилена невеликим валом та ровом, що проходять по дузі на відстані 50 м від основної лінії. Ще одна лінія прикриває південний край городища, зі сторони ріки і перерізана двома валами та ровом. Природні схили ярів додатково укріплені ескарпами, що у нижній частині переходять у рови або горизонтальні майданчики; у верхній частині на деяких ділянках простежуються вали.

За своєю конфігурацією це — типове контурне городище, цілком підпорядковане рельєфу. А.О. Моруженко віднесла пам'ятку до IX типу 1 класу [Моруженко, 1985, с. 165, 166], в який входять укріплені поселення, що мають два та більше передгороддя, вся територія яких оточена валами та ровами. На сьогодні городище вкрите листвяним лісом порослим густим чагарником.

Історію дослідження пам'ятки детально виклав К.Ю. Пеляшенко [Пеляшенко, 2014, с. 37—39], тому надалі сконцентруємо увагу на дослідженнях саме захисних споруд. Зазначимо лише, що городище було виявлено у 1925 р. М.К. Фуком та О.О. Потаповим [Фукс, 1931, с. 101—103]. Дослідники навели детальний топографічний опис пам'ятки, та характеристика лінії укріплень, надали орієнтовні площі головного двору та передгороддя, згодом дані

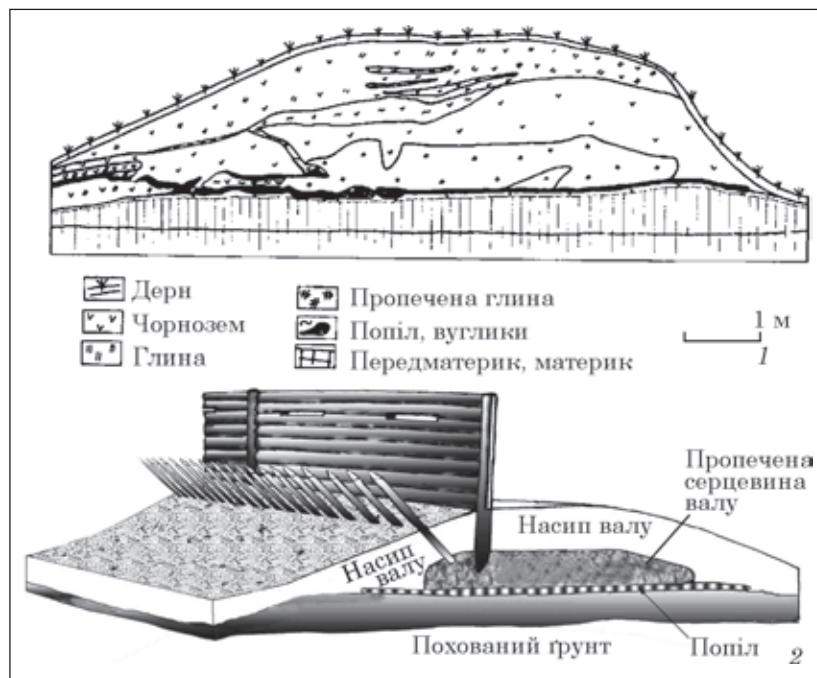


Рис. 2. Вал першого передгяддя (за Д.С. Гречком та Г.Є. Свистуном): 1 — профіль вала; 2 — реконструкція

конструкцій другого будівельного періоду не зафіксовано, однак про наявність таких свідчить поглиблення на поверхні вала і прошарок чорнозему в насипу другого періоду.

З 2007 р. на городищі проводяться щорічні дослідження під керівництвом К.Ю. Пеляшенка, по двох основних напрямках — дослідження оборонних споруд та дослідження основної площі городища.

З метою більш детального вивчення оборонних споруд Циркунівського городища було вирішено провести розтин лінії укріплень рів — вал, що розділяє перший і другий двір (рис. 1). Хоча зусиллями попе-

північного виїзду з території городища (рис. 2) [Гречко, 2005, с. 14—20].

Підчистка вала показала, що на рівні дерев'яного горизонту була спалена велика кількість деревини, що включала й досить великі колоди діаметром до 0,4 м. В результаті утворився потужний шар попелу і дерев'яного вугілля, який досягав 6—8 см в товщину. Шар попелу мав, як мінімум, на два метра більшу довжину, ніж цього вимагала технологічна необхідність для обпалу серцевини вала. Серцевина вала складалась з глини з невеликою домішкою піску, потужністю 0,6—0,7 м, і довжиною по лінії розрізу насипу 5,2 м. В пропеченій серцевині була зафіксована стовпова яма з загостреним дном, що була заглиблена в серцевину на 40 см. Найбільший її діаметр в верхній частині склав 30 см. Поблизу цієї стовбової ямки слідів інших стовбових ям не виявлено, що свідчить про відсутність частоколу. З зовнішньої сторони вала, на відстані приблизно 1 м в серцевину вала врізалась нахилена в сторону фронту під кутом 50° вузька яма, яка була помітна і в шарі, перекриваючому пропечену серцевину. В найкраще збереженій частині її діаметр складав близько 8 см. Ці частини конструкції, за думкою автора розкопок, відносяться до першого будівельного періоду.

Другий будівельний період характеризувався тим, що поверхня старого вала була частково вирівняна. Нижня частина досипки складалась з чорнозему з значною кількістю домішків вугілля. Очевидно, що ґрунт взяли при поглибленні рову. Характер поверхневого заповнення рову може свідчити про вірогідне спалення оборонних конструкцій перед поновленням насипу та рову [Гречко, Свистун, 2006, с. 27—29; Крютченко, 2013, с. 157]. Слідів дерев'яних

редніх дослідників було здійснено зйомку профілів [Шрамко, 1952, с. 38, 39] та розріз вала другого двору [Гречко, 2006, с. 15, 16]. Питання про функціональне призначення внутрішніх укріплень досі залишалось невирішеним. Невідомою нам була й картина зміни різноманітних стратиграфічних горизонтів, пов'язаних з періодами зведення, функціонування та загибелі оборонних споруд. Згідно зазначеної мети для дослідження була обрана північно-західна частина оборонних споруд першого двору [Пеляшенко, Крютченко, 2009, с. 228—230].

Розкоп, закладений у північно-східній частині «Першого двору» траншеєю 20 × 2 м, орієнтованою перпендикулярно лінії укріплень. За візуальним обстеженням на обраній ділянці вал є насипом заввишки не більше 1 м, глибина рову складала 2,3 м від найвищої точки вала. Усі заміри проведено від центрального репера, встановленого у верхній частині вала.

Стратиграфія в обох стінках траншеї розкопу не ідентична, найцікавіша стратиграфія вала виявлена по розрізу кв. 6—20/А, де потужність і характер прошарків у лінії кв. А та Б не однакові. Тому у тексті характер і потужність нашарувань надано з урахуванням стратиграфічних спостережень розрізу за обома лініями (рис. 3, А, Б).

Земляний вал на цій ділянці має складну структуру та складається з низки шарів та прошарків землі та глини. Сучасна висота вала від рівня давнього похованого ґрунту становить 1,3 м. Стратиграфія розрізу дозволяє простежити декілька періодів в будіванні оборонних споруд городища. Вал простежено у кв. 6—13/А—Б.

Спершу вал на цій ділянці будували на необжитій території, що не тільки не мала за-



Рис. 3. Профілі оборонної лінії Першого двору (за К.Ю. Пеляшенком та О.О. Крютченком)

лишків культурного шару, а й була вкрита рослинністю, яка була спалена перед початком робіт. Про це свідчить прошарок залишків вугілля (товщиною 0,03—0,04 м), що лежить на давньому похованому ґрунті. Товщина похованого ґрунту у середньому складає від 0,20, і до 0,10 м, у ймовірному місцезнаходженні берми (кв. 12—13). Похований ґрунт поступово переходив у материкову глину.

Після випалу рослинності давніми будівельниками на рівні похованого ґрунту була вирита невеличка канавка, з метою фіксації в ній стовпів або інших деталей конструкції валу. Канавка перерізала похований ґрунт та заглиблювалась у материковий ґрунт на глибину 0,18—0,20 м, дно її було рівним, та трохи закруглювалось ближче до стін. Залишків деревини не було зафіксовано. Це мабуть спричинено тим, що після нового будівельного періоду вона була розібрана. Ширина канавки складала 0,25 на дні, а в верхній частині 0,55 м.

Потім будівельники приступили до возведення рову. Першочергово був зрізаний верхній пласт до глини, залишки якого були поміщені у простір між стіною та бермою (кв. 9—11). Цей прошарок глини бурого кольору та чорнозему чітко простежується у вигляді пласту мішаного ґрунту, що сходить плавним схилом в бік рову, у середньому 0,35 м завтовшки. Зверху перекритий бурим глиняним насипом з домішками золи та чорнозему, теж виїнятим з рову (суцільний об'єм цих прошарків дорівнює імовірному об'єму рову): довжина 4,20, максимальна ширина 0,65 м. Цей прошарок теж плавно сходить в бік рову. Цікавою виявилась конструкція рову, його глибина від рівня сучасної денної поверхні (від кв. 15/А) складала 3,10 м, на дні знаходився невеличкий майданчик шириною 0,40 м. Дальній край рову був зрізаний наступним будівельним періодом, тому його первинну ширину у верхній частині ми можемо встановити лише приблизно.

Потім на городищі наступив досить довготривалий мирний період, рів замулився, товщина лінзовидних затіків глини та чорнозему сягнула 1,20 м. Поряд з первинною дерев'яною конструкцією валу з внутрішньої сторони була вирита господарча яма. Діаметр дослідженої частини ями складає 0,80 м, глибина ями від рівня сучасної денної поверхні — 1,20 м. Стінки ями вертикальні. Яма мала округлу в плані форму. Профіль її чітко простежується в розрізі по лінії квадратів 8—9/А. Заповнення ями складається з нашарувань глини жовтого та бурого кольору. Зверху вона перекрита шаром жовтої глини з домішками золи.

Наявність ями вкрай неприпустимо у воєнний час. Золистий культурний шар впритул підійшов до оборонних споруд. На дні ями під пластами глиняної засипки були зафіксовані уламки ліпного посуду, щонайменш від 3—

4 посудин, пастова бусина підквадратної форми, глиняна чашечка та глиняне прясло.

Рів другого будівельного періоду перерізав зовнішній край першого рову та напевно він теж мав підтрикутну форму. Його східна частина була пошкоджена земельними роботами третього будівельного періоду. Глибина другого рову від рівня сучасної денної поверхні (від кв. 18/Б) складала 2,1 м. Одна частина ґрунту з нього була використана частково на досипку вала (лінза перевідкладеної глини бурого кольору фіксується у кв. 11—14/Б, та має товщину до 0,65 м), інша складала частину нового бойового майданчика (шар глини бурого кольору та чорнозему товщиною до 0,60 м, що перебиває рів першого будівельного періоду — зафіксований у кв. 14—16/Б). З часом вал, основу якого тепер складала суміш різних ґрунтів, оплив. На дні рову другого будівельного періоду простежується прошарок мішаної глини бурого та жовтого кольору шириною до 0,40 м. Частина замулення була вичищена але не по всій глибині, до дна попереднього рову не дійшли дець 0,20 м. Потім рів знову замулився. З цим пов'язується початок третього будівельного періоду.

Рів третього будівельного періоду був зведений на невеликій відстані від попереднього та перерізав його. Він був заглиблений в ґрунт на 2,25 м від рівня сучасної денної поверхні (від кв. 20/А). Про його форму щось конкретне сказати важко, адже його верхній контур майже повністю зруйнований наступним будівельним періодом. Землю виїняту з нього використали на посилення бойового схилу — лінза жовтої глини ширина якої складає до 0,65 м, зафіксована у кв. 14—16/А. На його дні зафіксований лінзовидний затік чорного кольору ширина якого не перебільшує 0,05 м. Заповнення рову складається з пласту глини жовтого кольору, що має характер затіку.

Рів останнього четвертого будівельного періоду, був заглиблений у ґрунт на 2,5 м від рівня сучасної денної поверхні (від кв. 21) та фіксується у кв. 19—25/А-Б, його ширина складала 5 м. Він теж мав у плані підтрикутну форму. Викид з нього був використаний на подовження та планування бойового майданчика. Фіксується він у вигляді глини бурого кольору з домішками золи та чорнозему потужністю до 0,90 м — у кв. 14—17/Б. Заповнення рову досить добре насичене різноманітними знахідками. Потужність цих нашарувань сягає 2,10 м. На дні знаходився прошарок глини бурого кольору з домішками чорнозему потужністю до 0,35 см. Зверху його перебивав шар чорнозему потужністю до 0,30 м. Що в свою чергу був перекритий пластом бурої глини з домішками чорнозему. Всі затіки мали лінзовидну форму. Зверху їх перебивав пласт чорнозему та золи з прошарками вугілля добре насичений матеріальними залишками його ширина складала до 0,90 м.

Верхній гумусовий прошарок фіксується по всій довжині траншеї, він був досить добре насичений знахідками, його товщина сягала від 0,20 до 0,80 м [Пеляшенко, Крютченко, 2009].

РОЗКОПКИ ЗАХИСНИХ СПОРУД ТРЕТЬОГО ДВОРУ

Розкоп 9а (його південно-західний кут спільний з південно-східним кутом розкопу 9) закладений однією траншеєю (12 × 2 м) перпендикулярно валу та рову третьої оборонної лінії городища (рис. 4). За центральний репер вибрано найвищу точку валу (між кв. 8—9/А).

Найбільша висота валу становила 0,95 м, глибина рову від рівня сучасної денної поверхні 1,20 м. Вал мав один будівельний період. Біля підніжжя валу та під його насипом не фіксується чорноземного ґрунту, який, імовірно, було знято перед спорудженням оборонної лінії, він зберігся лише частково. Замість нього над материковою глиною було насипано чорноземний ґрунт у якому зустрінуті незначні шматки вуглеців та глиняної обмазки (потужність прошарку до 0,50 м). Над ним фіксується прошарок глинистого ґрунту (до 0,30 м) та шар щільного чорнозему з білими прошарками (до 0,35 м) (у ньому ж на глибині 0,50 м від рівня сучасної денної поверхні знайдено 20 фрагментів стінок ліпного посуду). Перекриває насип однорідний шар чорнозему потужністю 0,20—0,30 м. Жодних слідів дерев'яних конструкцій валу не виявлено. У рові, що мав підовальну форму встановлена наступна стратиграфія: від 0 до 0,80 м — шар чорноземного ґрунту у якому виявлений фрагмент вінця ліпного посуду прикрашеного пальцевими вдавленнями та наскрізними проколами, залізний предмет у вигляді різця, та глиняне прясло біконічної форми; від 0,80 до 1,10 м — шар глинисто-чорноземного затьочного ґрунту, від 1,10 до 1,20 м — щільний глиняний затік, перед округлим дном рову [Пеляшенко, 2010].

ДОСЛІДЖЕННЯ ОБОРОННИХ СПОРУД БІЛЯ ПІВДЕННОГО ВХОДУ

Розкоп 11. Для отримання інформації про стратиграфію земляних споруд (валу) південної лінії оборони городища, закладено розкоп 11. Ділянка, що підлягала дослідженню розташована безпосередньо біля південного входу до Першого двору (рис. 1). На наш час тут проходить ґрунтова дорога, яка, вірогідно, частково зруйнувала автентичний вигляд, підрізка ґрунту фіксується візуально. Розкоп закладений одразу на захід від входу, у тому місці де земляний вал плавно сходить до рівня дороги. Траншея розмірами 15 × 2 м орієнтована перпендикулярно лінії укріплень, по лінії північний захід—південний схід (рис. 5).

У кв. 1—10 здійснювалась підчистка насипу валу по лінії А, яка робилась поетапно з контрольними зачистками. У кв. 10—15 дослідження велось траншеєю. Під час розкопок рову, виявленого під насипом валу, також робились контрольні зачистки.

Характеристика стратиграфії у тексті подається з урахуванням хронологічної послідовності зведення оборонних конструкцій, починаючи з нижніх пластів. Всі глибини подані від центральної реперної точки (між кв. 8 та 9/А). Під ґрунтовим насипом валу, у кв. 10—15/А—Б зафіксовано рів, що мав два будівельні періоди. Рів першого періоду був трапецеподібним у перетині, його глибина 3,65—3,95 м, рівень дна понижується у південно-східному напрямку. Його перерізає рів другого будівельного періоду, що мав підтрикутну у перетині форму. При його будівництві було перерізано потужний шар чорноземно-глинистого твердого (затьочного) ґрунту, потужністю від 0,70 у кв. 13/А—Б до 2,0 м у кв. 14/А—Б. Глибина другого рову дещо більша аніж першого та дорівнює 4,20 м від центрального репера розкопу.

Заповнення рову другого будівельного періоду: від дна до глибини 4,0 м шар затьочного глинистого ґрунту, який лінзою дещо захо-

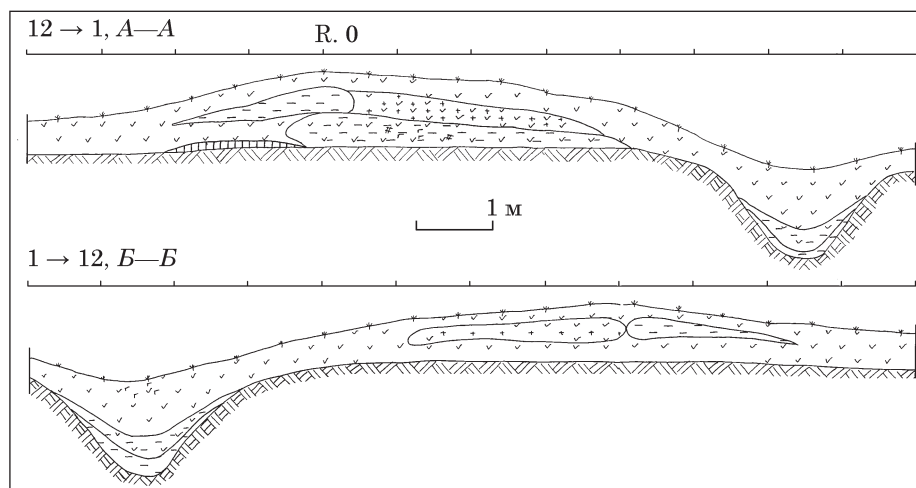


Рис. 4. Профілі оборонної лінії Третього двору (за К.Ю. Пеляшенко)

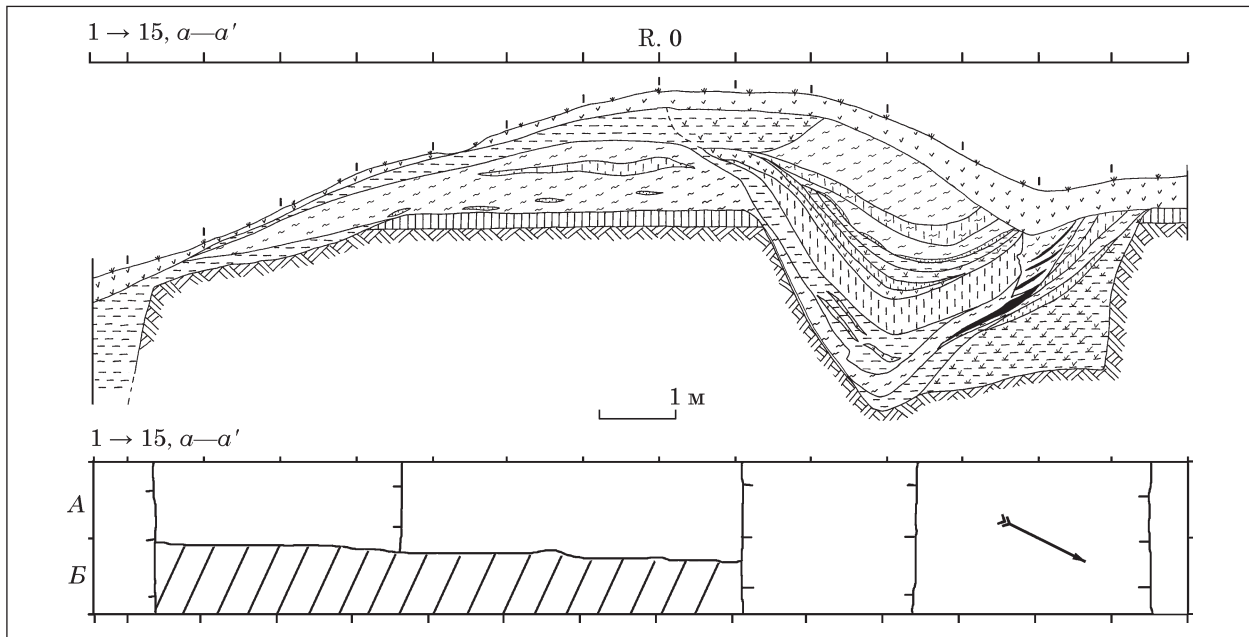


Рис. 5. План і профіль розкопу Південної оборонної лінії (за К.Ю. Пеляшенком)

дить на зовнішній ескарп. По стінці ескарпу фіксується тонкий прошарок деревного тліну товщиною до 0,02 м; ці прошарки перекриває шар злистого ґрунту насиченого побутовими та будівельними залишками (фрагменти ліпного посуду, кістки тварин, глиняна обмазка, шматки каміння), потужність зольної лінзи від 0,05 до 0,30 м. Цей шар нерозривно пов'язаний з основною насипкою валу. Перекриває його лінза перевідкладеної глини бурих відтінків потужністю до 0,60 м (у ній фіксуються тонкі прошарки чорнозему), що також плавно переходить у основний насип валу. Над нею — шар перевідкладеної глини жовтого кольору потужністю до 0,45 м. Вище, з глибини 2,70 м, у заповненні рову фіксуються менші лінзоподібні прошарки: чорнозем (потужність до 0,15 м), глина жовтого кольору (потужність до 0,15 м), чорноземно-глинистий ґрунт (потужність до 0,20 м), глина бурих відтінків (потужність до 0,15 м), шар злистого ґрунту (потужність до 0,30 м), чорноземно-золистий ґрунт (потужність до 0,25 м). Над цими прошарками фіксується потужний зольний шар — до 0,80 м товщиною. Його перекриває верхній шар гумусного чорнозему — 0,30—0,60 м. Матеріальні залишки зафіксовані лише у зольних шарах, їх походження пов'язано з більш раннім культурним шаром, що було використано для спорудження укріплення.

У кв. 5—10/А насип валу фіксується на рівні давнього похованого ґрунту, потужність якого складає 0,20 м. Найбільша висота насипу від цього рівня 1,55 м. У кв. 2—5/А похований ґрунт та материкова глина підрізані, незначний ухил у південно-східному напрямку переходить у ескарп рову останнього будівельного періоду, що починається з кв. 2/А.

Стратиграфія насипу валу. Одразу на давньому похованому ґрунті фіксується потужний шар золи насиченої матеріальними культурними залишками (як відмічалось вище — культурний шар, використаний для спорудження укріплень), який у кв. 10/А—Б плавно спадає у рів. Найбільша потужність його 0,90 м. У цьому шарі на глибині від 0,85 до 1,10 м фіксується лінза жовтої глини потужністю до 0,20 м, також є невеликі лінзоподібні прошарки товщиною до 0,05 м на різних глибинах. Шар золи перекриває глинистий ґрунт бурих відтінків без матеріальних залишків, що також плавно переходить у лінзу заповнення рову. Також, як у кв. 10—15/А, перекриває насип валу гумусний чорнозем потужністю 0,10—0,25 м, який, скоріш за все, утворився в результаті природної взаємодії з лісовою рослинністю.

У кв. 13—14/А зафіксовано більш пізнє порушення ґрунту — яма, що має підтрикутну у перетині форму, шириною до 0,70 м, стінки якої звужуються до дна. Глибина її 2,70 м від репера. Заповнення — чорноземно-золистий ґрунт з прошарками згорілої деревини. На дні виявлено розвал ліпного профільованого горщика прикрашеного косими насічками по краю та наскрізними проколами [Пеляшенко, 2011].

В подальшому планується продовжити лінію розрізу у південно-східному напрямку, з метою дослідження стратиграфії рову останнього будівельного періоду, який не вдалось здійснити у поточному році через брак часу.

Дослідження оборонних споруд зі сторони східного яру на території Першого двору

У 2015 р. з метою встановлення наявності або відсутності слідів від будь-яких дерев'яних конструкцій по краю городища, в північно-схід-

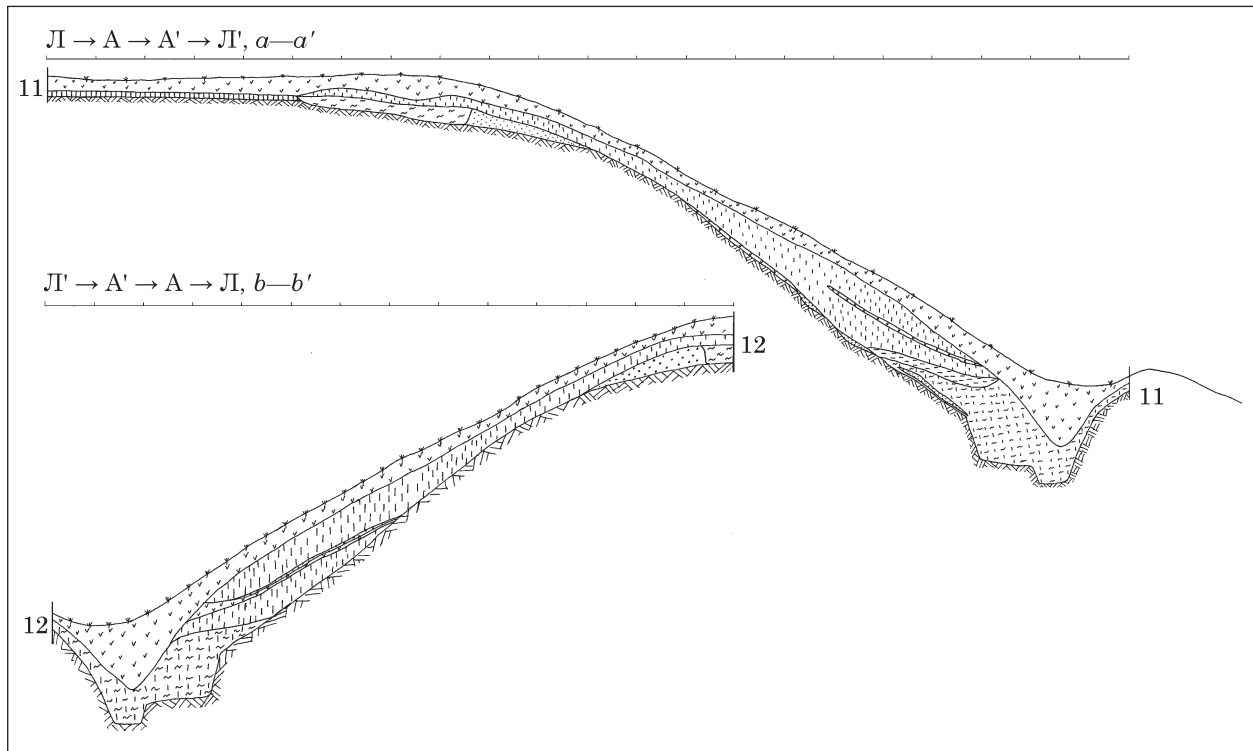


Рис. 6. Профіль розкопу Східного ескарпованого схилу (за К.Ю. Пеляшенком)

ній частині Першого двору було закладено розкоп 12, східний край якого заходив на початок схилу ескарпу (рис. 6). Стратиграфічний розріз північної та південної стінки розкопу дозволив встановити, що в цій частині городища відсутні дерево-земляні укріплення, а замість цього було простежено підрізання суглинку по краю городища. Щоб отримати повну картину фортифікації в тій частині городища де земляні вали візуально не фіксуються і край житлового майданчика одразу переходить у ескарпований схил в 2015 р. було вирішено здійснити розріз ескарпу. Траншея шириною 1 м та довжиною 14 м (28 м²), орієнтована по лінії схід-захід, була продовженням розкопу 2011 р. (зі збереженням загальної квадратної сітки).

В північно-східній частині Першого двору встановлено репер (R2), у вигляді зацементованого армованого дроту. Його встановлено у південному куту розкопу 8 (кв. 6/Б). Зроблена азимутна прив'язка від репера R2 до північно-західного кута розкопу (кв. 11/Л): азимут 170°, відстань 29,5 м (рис. 1)

Стратиграфія розрізу дозволила скорегувати наші попередні висновки стосовно фортифікаційних споруд досліджуваної ділянки. Починаючи від кв. Е і далі на схід у розкопі фіксується пониження рельєфу, що утворено підрізкою ґрунту, оскільки в цій частині не фіксується перехідний суглинковий шар. Таким чином утворився котлован, глибиною до 0,90 м від сучасної денної поверхні, який був заповнений м'яким шаром золи, насиченої артефактами (переважно фрагменти ліпного посуду, кістки

тварин, каміння, фрагмент ніжки амфори). У кв. В шар золи різко закінчується і далі фіксується заповнення перевідкладеним піском жовтого кольору без будь-яких матеріальних залишків. Цей шар лінзою зменшувався до схилу ескарпу. Хоча слідів дерев'яних конструкцій зафіксовано не було, різкий перехід насиченого культурними залишками шару золи у чистий пісок вказує на наявність загорожі, вірогідно дерев'яної стіни. Заповнення виїмки на краю городищенського майданчика було перекрито шаром глини потужністю до 0,20 м, без матеріальних залишків, який в свою чергу був покритий чорноземом потужністю до 0,40 м, у якому вже були присутні артефакти. Вище описана підрізка ґрунту плавно переходить у ескарпований схил. Розріз ескарпу показав, що кут ухилу давньої поверхні складає від 30° у верхній частині до 40° в нижній, в той час як ухил сучасної поверхні менший: відповідно від 20 до 30°. Давній горизонт ескарпу вкриває шар перевідкладеного ґрунту, потужність якого збільшується у бік рову від 0,50 до 1,80 м. В нижній частині цей шар представляє собою глину з поодинокими вкрапленнями вуглинок, в якій трапляються тонкі лінзоподібні прошарки чорнозему та піску. Верхня частина засипки ескарпу — чорноземний ґрунт. Матеріальні залишки цих нашарувань дуже рідкісні: поодинокі фрагменти стінок ліпного посуду, мініатюрна ліпна посудинка, кварцитовий абразив та шматочки необробленого пісковика. Сучасний профіль рову, що було збудовано в кінці ескарпу також не відповідає реаліям скіфського

часу. На сьогодні він майже повністю знівельований і на деяких ділянках виглядає взагалі як горизонтально рівний майданчик. В скіфський час рів був трапецієподібний у перетині з поглибленням у східній частині. Ширина рову у нижній частині 1,80 м, кут нахилу ескарпу рову — 70°, контрескарпу — 60°. Глибина його від сучасної денної поверхні до 2,10 м. Рів виявився майже повністю заповнений щільним твердим ґрунтом, що скоріш за все утворився внаслідок затікання. Нижня частина заповнення рову — глинистий ґрунт з сірим відтінком (глина з золою). У верхній частині рів заповнено чорноземом. В заповненні рову виявлено також поодинокі артефакти: фрагменти стінок ліпного посуду, шматки необробленого пісковику та залізне шило [Пеляшенко, 2016].

Отже, розріз ескарпу дозволив отримати інформацію, яка дещо змінює наші уявлення про фортифікацію окремих частин Циркунівського городища. По-перше, це профіль давньої поверхні, що значно відрізняється від сучасної. Кут нахилу ескарпу у давнину був більшим ніж той, що фіксується на сучасній поверхні і складав до 40°, цей схил переходив у більш крутий ескарп трапецієподібного рову з кутом нахилу 70°. Перепад висот між дном рову на краю житлового майданчика городища складає 8 м. По-друге, це великий об'єм ґрунту, що утворився на давній поверхні ескарпу та рову. За нашими підрахунками в результаті дослідження траншеї шириною 1 м було вибрано близько 14 м³. перевідкладеного чорнозему, глинистого ґрунту з прошарками чорнозему, піску і домішками золи. За стратиграфічними спостереженнями ця маса сповзала зверху, однак вважати цей ґрунт культурним шаром, що утворився внаслідок життєдіяльності на городищі немає підстав. В цьому шарі майже немає артефактів, лише поодинокі фрагменти стінок ліпного посуду та кісток тварин, уламки необробленого пісковику. З особових знахідок лише мініатюрна ліпна посудинка та залізне шило, що виявлено у засипці рову. Отримані дані дозволяють стверджувати, що край мису східної частини Першого двору городища окрім ескарпу був укріплений валом, ґрунт для якого було отримано в результаті спорудження рову та підрізки схилу мису. З часом цей вал повністю сповз вниз і на сьогодні візуально не фіксується на поверхні. Підтвердженням наявності земляного валу може бути заповнення неглибокого котловану на краю житлового майданчика, який з внутрішньої сторони був заповнений золою, а з зовнішньої жовтим піском¹, з різким розмежуванням цих шарів. Різкий перехід, свідчить про наявність дерев'яної

конструкції, яка, вірогідно, була встановлена по центру валу. До того ж, навіть, з біглого вивчення креслення розрізу можна констатувати, що за відсутності валу, давня поверхня ескарпу і рів не проглядаються з рівної поверхні краю мису, що не відповідає стратегії оборони, робить неможливим ідентифікацію ворога у найближчій зоні. Для того щоб схил мису можна було візуально контролювати необхідний вал висотою приблизно 2—3 м. Така висота створювала і більш вигідні умови для збільшення сектору спостереження в різні сторони.

Спираючись на дані стратиграфічних розрізів і загальної планиграфії, виділено два великих періоди в розвитку городища, а також сліди дій, пов'язані з перебудовами та експлуатацією на вже існуючих укріпленнях.

Перший етап: зведення на пам'ятнику оборонних споруд. Невелика частина мису була огорожена з півночі земляним валом та ровом. Дослідженими у розкоп № 8. Розріз укріплення показав наявність чотирьох будівельних періодів, кожен з яких становив основу для наступного. Для спорудження валу частина ґрунту бралася з рову, частина — з внутрішнього майданчика, про що свідчить наявність предвальної виїмки, шириною до 3—4 м. Час споруди перших укріплень визначений по золистому [Пеляшенко, Крютченко, 2009, с. 19] заповненню виїмки, в якій виявлені матеріали другої половини VI — початку V ст. до н. е. Більш ранніх шарів на городищі не зафіксовано. Крім того, в стратиграфічних розрізах фіксуються неодноразові сліди перенесення ровів і збільшення бойового майданчика внаслідок досипання вала.

Крім цього до укріплень першого етапу можна віднести рів зафіксований під південним валом у розкоп 10. Тут також простежується два будівельні періоди. Схожу ситуацію ми спостерігаємо на Люботинському городищі, де рів трапецивидної форми згодом був замінений на підтрикутний. Цілком імовірно, що форма рову в певній мірі залежала від об'єму та конструктивних особливостей будови валу. Поруч із ровом існував вал, що в подальшому, при перебудові цієї лінії укріплень, був знівельований. Його сліди фіксуються у закиді рову другого будівельного періоду та основі перекриваючого їх валу.

Загальна «житлова» площа «першого городища» становила 1,1 га.

Другий етап: капітальна перебудова городища і збільшення його розмірів. Споруди першого будівельного періоду були частково знівельовані: рів, що відокремлює південну частину мису, засипаний і на його місці зведений вал, основу якого, здебільшого, склав золистий культурний шар попереднього хронологічного етапу. У північній частині рів останнього, четвертого періоду, засипався ґрунтом, насиченим побутовими залишками кінця

1. Материкова стінка і дно рову були піщаними, тому вважаємо що перевикладений пісок, який фіксується у котловані і невизначені прошарки у засипці ескарпу утворились під час спорудження рову.

V — IV ст. до н. е. Майданчик городища був збільшений більш ніж удвічі — до 2,3 га, нові дерево-земляні споруди було зведено на 100 м на північ від попередніх і вже мали кільцеву систему. Була штучно збільшена крутизна мисових схилів до яру. Це простежено у розкопці 12 — розріз ескарпу дозволив прослідкувати кут нахилу штучно створеного схилу городища, профіль рову, а також встановити, що по східному краю городища був споруджений земляний вал, який внаслідок природних процесів сповз вниз.

Крім основної лінії укріплень, з напільного боку побудовані додаткові вал і рів невеликих розмірів, які проходили в 40 м від основного валу і на кінцях з'єднувалися з ним, утворюючи невеликий двір, в межах якого відсутній культурний шар. Південний і північний входи до городища захищені додатковою системою валів і ровів. Матеріали, виявлені в північній частині пам'ятника, датуються в межах кінця V — IV ст. до н. е., що дозволяє віднести час другого будівельного періоду не раніше кінця V ст. до н. е. [Пеляшенко, Крютченко, 2009, с. 19].

Таким чином, в історії Циркунівського городища простежено два основних фортифікаційних етапи: початковий представлений зведенням перших укріплень, періодичною їх реконструкцією і вдосконаленням; споруди другого періоду пов'язані з необхідністю розширення житлового майданчика укріплення, і, мабуть, з посиленою військовою загрозою, що змусило місцеве населення спорудити більш масштабні фортифікаційні конструкції.

Гречко Д.С. Отчет об исследовании памятников скифского времени у с. Протопоповка и Циркуны на Харьковщине в 2005 году / НА ІА НАН України. — 2005/05.

Гречко Д.С. Исследования памятников скифского времени у сел Протопоповка и Циркуны на Харьковщине // АДУ 2004—2005 рр. — Київ; Запоріжжя, 2006. — С. 146—150.

Гречко Д.С. Свистун Г.Є. Деякі питання вивчення лісостепових городищ скіфського часу на Сіверському Дінці // Археологія. — 2006. — № 4. — С. 18—29.

Крютченко А.А. К вопросу о преднамеренном обжиге валов лесостепных городищ скифского времени // Древности 2013. — Харьков, 2013. — Вып. 12. — С. 155—162.

Моруженко А.А. Городища лесостепных племен Днепро-Донского междуречья VII—III вв. до н. э. // СА. — 1985. — № 1. — С. 160—178.

Пеляшенко К.Ю. Історія дослідження Циркунівського городища // Наука і освіта у краєзнавчому вимірі: Матеріали XXXII Міжнар. краєзнав. конф. молодих учених; Секція «Археологія та краєзнавство». — К., 2014. — С. 37—39.

Пеляшенко К.Ю. Звіт про дослідження Циркунівського городища та його круги, у Харківському районі Харківської області в 2009 р. // НА ІА НАН України. — 2009/231.

Пеляшенко К.Ю. Звіт про дослідження Циркунівського городища та його круги, у Харківському районі Харківської області в 2010 р. / НА ІА НАН України. — 2010/[б. н.].

Пеляшенко К.Ю. Звіт про дослідження Циркунівського городища та його круги, у Харківському районі Харківської області в 2011 р. / НА ІА НАН України. — 2011/145.

Пеляшенко К.Ю. Звіт про дослідження Циркунівського городища та його круги, у Харківському районі Харківської області в 2015 р. / НА ІА НАН України. — 2015/[б. н.].

Пеляшенко К.Ю., Крютченко О.О. Дослідження на городищі скіфського часу біля с. Циркуни на Харьковщині у 2008 р. // АДУ 2008 р. — К., 2009. — С. 228—230.

Пеляшенко К.Ю., Крютченко О.О. Звіт про дослідження Циркунівського городища та його круги, у Харківському районі Харківської області в 2008 р. / НА ІА НАН України. — 2008/58.

Фукс М. Про городища скитської доби на Харьковщині // Записки ВУАК. — 1930. — Т. 1. — С. 91—112.

Шрамко Б.А. Курган и городище у с. Циркуны // КСИИМК. — 1956. — Вып. 63. — С. 101—106.

Шрамко Б.А. Отчет об археологических исследованиях Харьковского государственного университета им. А.М. Горького в 1952 г. / НА ІА НАН України. — 1952/24.

А. А. К р ю т ч е н к о

ЗАЩИТНЫЕ СООРУЖЕНИЯ ЦИРКУНОВСКОГО ГОРОДИЩА

Статья посвящена исследованию оборонительных сооружений Циркуновский городища скифского времени. Полученные результаты позволяют уточнить дату основания городища и проследить динамику его развития.

Ключевые слова: Лесостепь, скифская культура, фортификация городища, защитные сооружения, Циркуновский городище.

А. О. К р ю т ч е н к о

THE FORTIFICATION OF THE SCYTHICAN TIME ON THETSYRKUNY HILL-FORT

The paper presents the results of excavations of fortification at the Scythican time hill-fort near Tsyrcunyy village of Kharkiv Oblast. Obtained results allow the authors to propose a new date of the hill-fort foundation and to trace the dynamics of its development.

Keywords: Forest steppe, the Scythian culture, fortification, the hill-fort, the settlement, Tsyrcunyy hill-fort.

Одержано 29.03.2016