

*Н. В. Блажевич*

**НОВІ НАДХОДЖЕННЯ ДО НАУКОВИХ  
ФОНДІВ ІА НАН УКРАЇНИ  
(розділ слов'янської, давньоруської  
та середньовічної археології, 2004—2015)**

---

*Протягом 2004—2015 рр. до розділу слов'янської, давньоруської та середньовічної археології Наукових фондів ІА НАН України надійшло 77 колекцій, які охоплюють широкий хронологічний діапазон та географічний простір. Представлена робота продовжує традицію видання науково-інформаційного Каталогу археологічних колекцій, започатковану НФ ІА НАН України у 2007 р.*

*Ключові слова:* Україна, археологія, каталог, фонди, колекція.

З часу виходу Каталогу колекцій Наукових фондів ІА НАН України (Блажевич Н.В., Бурдо Н.Б., Вітрик І.С., Денисова А.О., Карашевич І.В., Карнаух С.Г., Корпусова В.М., Павленко Л.В., Сон Н.О. Колекції Наукових фондів Інституту археології НАН України. Каталог. — К., 2007. — 356 с.), пройшло майже 10 років, ще більше — від часу прийняття на збереження останньої опублікованої колекції (2004 р.).

За цей період розділ ранньослов'янської, давньоруської та середньовічної археології Наукових фондів ІА НАН України, де й до цього часу зберігався досить значний обсяг здобутих археологічними експедиціями матеріалів, поповнився на 77 колекцій з досліджень археологічних пам'яток, переважно Києва та Київської обл.

Сучасна методика археологічних досліджень багатошарової пам'ятки потребує вилучення та обробки матеріалів усіх епох, присутніх в культурному шарі та об'єктах. Завдяки цьому, у розділі з'явилися артефакти широкого хронологічного спектру — від доби палеоліту, доби палеометалів, РЗВ до нашого часу (пам'ятки Ходосівського археологічного комплексу — дослідження І.А. Готуна).

© Н.В. БЛАЖЕВИЧ, 2016

Найбільший масив розділу представлено колекціями з розкопок сільських поселень Київського князівства XI—XIII ст. (І.А. Готун), дитинця та Подолу давнього Києва (Г.Ю. Івакін, В.К. Козюба, А.О. Козловський, М.А. Сагайдак), трохи менший — поселень ранішого часу — черняхівської культури (Б.В. Магомедов, О.В. Петраускас).

Слід зауважити, що останніми роками науковці стали приділяти більшу увагу матеріалам XVII—XIX ст., завдяки чому зросла їх кількість серед фондових збірок. Серед них можна назвати колекції з досліджень фортеці Білгорода-Дністровського (С.О. Біляєва), міст Києва (Г.Ю. Івакін, В.Г. Івакін, М.М. Ієвлев, А.О. Козловський, В.О. Крижановський, І.І. Мовчан, М.А. Сагайдак, М.С. Сергеева, С.П. Тараненко, Н.В. Хамайко), Василькова (М.В. Квітницький).

Прийнято також декілька колекцій розкопок минулого століття, що свого часу за різних причин, на жаль, не були передані до Наукових фондів.

Публікація, продовжуючи відпрацьовану форму Каталогу, крім таких відомостей, як назва й тип пам'ятки, її адміністративно-територіальна належність та географічне розташування, фондовий номер колекції, містить відомості про авторів, характер та рік дослідження, загальний склад колекції, посилання на звіти з наукового архіву ІА НАН України, а також основні бібліографічні посилання.

Низка довідникових показників (загальний показник пам'яток, показник культурно-хронологічної приналежності пам'яток, показник авторів археологічних досліджень), що завершують каталог, надають можливість швидкого пошуку необхідної інформації.

В описі складу колекції представлено вироби з кераміки (*гл.*), чорного (*м. ч.*) та кольорового (*к. м.*) металів, каменю (*кам.*), скла (*ск.*), пасти, кістки (*кіст.*) та ін. в переважній більшості — фрагментарної збереженості.

## 1. БІЛГОРОД-ДНІСТРОВСЬКИЙ, ОЧАКІВ

м. Білгород-Дністровський, Одеська обл.; м. Очаків, Миколаївська обл.

Місто Тіра VI ст. до н. е. — IV ст. н. е.; Аккерманська фортеця XIV—XVIII ст.

### Колекція № 1531.

Розкопки С.О. Біляєвої, О.Є. Фіалко, І.В. Карашевич, 2005, 2007, 2009, 2010 рр.

Склад колекції: *гл.* — амфори, гирка, кахлі, люльки (рис. 1), підсвічники, покритишки, посуд гончарний (у т. ч. з поливою), світильник, черепиця; *м. ч.* — кресало, наверхня, ножі, підкови від взуття, пряжки, скоба, стріли наконечник, цвяхи, шило; *м. к.* — гудзики, картеч, кільце, кулі, монета?, пластини, пломба, посуд, пряслице, цвях, шрапнель; *ск.* — браслети, віконниці, вставки в каблучки, намистини, піали, підвіски, посуд, флакони, штофи; *кіст.* — заготовки, ручки ножів; *кам.* — грузило, плитка, пращевий камінь, пряслице, ядра; *порцеляна* — посуд.

*НА: Біляєва С.А., Болтрик Ю.В., Фіалко Е.Е. и др.* Отчет о работе Международной Южной Средневековой экспедиции (украинско-турецкой) в 2005 г. / 2005/40; *Біляєва С.А., Болтрик Ю.В., Фіалко Е.Е. и др.* Отчет о работе Международной Южной Средневековой экспедиции в 2007 г. / 2007/79; *Біляєва С.О., Карашевич І.В., Фіалко О.Є.* Звіт про роботу Міжнародної Південної Середньовічної експедиції у 2009 р. / 2009/238; *Біляєва С.О., Каравайко Д.В., Карашевич І.В., Фіалко О.Є.* Звіт про роботу Міжна-



Рис. 1. Люльки (глина). Аккерманська фортеця. Колекція № 1531. Розкопки С.О. Біляєвої, 2005 р.

родної Південної Середньовічної експедиції у 2010 р. / 2010/59.

*Література: Біляєва С.О.* Дослідження на території Портового двору Аккерманської фортеці у м. Білгород-Дністровському Одеської області у 2005 р. // АДУ 2004—2005 рр. — Київ; Запоріжжя, 2006. — С. 71—75; *Біляєва С.О., Болтрик Ю.В., Карашевич І.В. та ін.* Дослідження Міжнародної південної Середньовічної експедиції у 2006 р. // АДУ 2006—2007 рр. — К., 2009. — С. 96—98; *Біляєва С.О., Карашевич І.В., Фіалко О.Є.* Про роботу Південної середньовічної експедиції у 2009 р. // АДУ 2009 р. — К., 2010. — С. 35, 36; *Біляєва С.О., Каравайко Д.В., Карашевич І.В., Фіалко О.Є.* Роботи Міжнародної Південної середньовічної експедиції ІА НАНУ // АДУ 2010 р. — К., 2011. — С. 37, 38.

## 2. ВАСИЛЬКІВ

м. Васильків, Київська обл.

Поселення доби бронзи, місто X—XVIII ст.

### Колекція № 1316.

Розкопки М.В. Квітницького, 2007 р.

Склад колекції: *гл.* — амфора, посуд, розвал горщика; *м. ч.* — вудила, вушка відерні, знаряддя праці, стріл наконечники, ножі, ножиці, окуття, підкова від взуття, серп, скоби, цвяхи; *м. к.* — пряжка, бубонці, куля, серезка, гудзики; *ск.* — пляшка, посуд, браслет, намистина; *кіст.* — руків'я; *кам.* — пірофіліт, пряслиця, скребачки.

*НА: Квітницький М.В., Готун І.А., Коваль О.А., Непомящих В.Ю.* Звіт про археологічні дослідження Північної експедиції дитинця літописного міста-фортеці Василева в м. Васильків Київської області у 2007 р. / 2007/307.

*Література: Квітницький М.В., Готун І.А., Петраускас А.В. та ін.* Вивчення дитинця літописного Василева у 2007 р. // АДУ 2006—2007 рр. — Київ; Запоріжжя, 2007. — С. 142—149.

## 3. ВЕЛИКА РУБЛІВКА; ПИСАРІВКА; УСПЕНКА

с. Велика Рублівка, Котелевський р-н, Полтавська обл. — 1967 р.; с. Писарівка, Новомиргородський р-н, Кіровоградська обл. — 1967 р. та с. Успенка, Онуфріївський р-н, Кіровоградська обл. — 1976 р.

Могильники черняхівської культури III—V ст.

### Колекція № 1457.

Розвідки С.В. Махно, Л.М. Рутковської 1967, 1976 рр.

Склад колекції: *гл.* — амфора, обмазка, посуд ліпний, посуд гончарний (у т. ч. — мініатюрний); *кам.* — кремій; вуглики.

*Література: Махно Е.В., Рутковская Л.М.* Разведка 1966 г. в Полтавской обл. // АИУ 1967 г. — К., 1968. — Вып. 1. — С. 215—223.

#### 4. ВОСКРЕСИНЦІ I, II

с. Воскресинці, Коломийський р-н, Івано-Франківська обл.

Поселення культури карпатських курганів, кін. II — поч. V ст.

##### **Колекція № 1517.**

Розкопки Л.В. Вакуленко, 1982.

Склад колекції Воскресинці I: *гл.* — печина, посуд кружальний (столовий та кухонний); *м. ч.* — браслет; *кам.* — точила.

Склад колекції Воскресинці II: *гл.* — посуд кружальний (столовий та кухонний), сковорідка; *м. ч.* — дужка відра, ніж.

**НА:** Вакуленко Л.В. Отчет о работе Карпато-Вольнской экспедиции в 1982 г. / 1982/28а.

#### 5. ГАТНЕ

с. Гатне (ур. Добрий Дуб), Києво-Святошинський р-н, Київська обл.

Поселення доби бронзи, ДРЗ, черняхівської к-ри, літописне село Добрий Дуб на Желані XI—XIII ст.

##### **Колекція № 1337.**

Розвідка І.А. Готуна, 2007 р.

Склад колекції: *гл.* — посуд гончарний, посуд ліпний; *м. ч.* — кільце, пластина; *кам.* — жорно.

**НА:** Готун І.А., Казимір О.М., Бондаренко А.О. та ін. Звіт про роботи Північної експедиції у 2007 р. / 2007/247.

**Література:** Готун І.А., Казимір О.М., Сухонос А.М. Розвідкові роботи навколо Ходосівки // АДУ 2006—2007 рр. — Київ; Запоріжжя, 2007. — С. 83.

#### 6. ГРЕБІНКИ

с. м. т. Гребінки, Васильківський р-н, Київська обл.

Поселення доби бронзи, черняхівської культури III—V ст.

##### **Колекція № 1286.**

Розкопки Б.В. Магомедова, 1990 р.

Склад колекції: *гл.* — посуд ліпний, посуд гончарний (у т. ч. імпортований), пращевий камінь, пряслиця; *м. ч.* — ножі, стріли наконечник, цвяхи, шильце; *м. к.* — кільце; *ск.* — намистини, посуд; *кіст.* — гребінь, проколка; *кам.* — жорно, точила; *бурит.* — намистина.

**НА:** Магомедов Б.В., Левада М.Е., Серов О.В. Отчет о работах у села Гребенки Васильковского района Киевской области в 1990 г. / 1990/266.

**Література:** Магомедов Б.В., Серов О.В., Левада М.Е. Охранные исследования у с. Гребенки Киевской обл. // АБУ 1990 р. — Луцьк, 1993. — С. 40.

#### 7. ЗВЕНИГОРОД

с. Звенигород, Пустомитівський р-н, Львівська обл.

Могильник I—II ст.

##### **Колекція № 1506.**

Розкопки Д.Н. Козака, 2013 р.

Склад колекції: *гл.* — посуд ліпний, посуд гончарний; *м. ч.* — ножі.

**НА:** Козак Д.Н., Слободян Т.І., Володарець-Урбанович Я.В. Звіт про дослідження поховальних пам'яток ранньоримського часу в околицях Звенигорода у 2013 р.

#### 8. ІВАНКОВИЧІ — МАЄТОК

с. Іванковичі (котеджне містечко «Маєток»), Васильківський р-н, Київська обл.

Поселення доби бронзи, РЗВ, XI—XII, XIII—XIV ст. (зруйноване будівництвом).

#### ЛІСНИКИ — ЗАМОК

с. Лісники (ур. Замок, Замкова Гора), Києво-Святошинський р-н, Київська обл.

Городище XVI—XVIII ст.

#### ХОДОСІВКА — ВЕЛИКЕ ГОРОДИЩЕ

с. Ходосівка, Києво-Святошинський р-н, Київська обл.

Городище ДРЗ, давньоруського часу.

ХОДОСІВКА — ВЕЧІРНІЙ ЛІС, ХОДОСІВКА — ВИСОКЕ, ХОДОСІВКА — ГЕДЗІВ ХУТІР II, ХОДОСІВКА — СНІГУРОВЕ, ХОДОСІВКА — ЧЕРНЕЧА ГОРА, ХОДОСІВКА — ЧУМАКІВ КУТОК

с. Ходосівка (ур. Вечірній Ліс, Високе, Гедзів Хутір, Снігурове, Чернеча Гора, Чумакив Курток), Києво-Святошинський р-н, Київська обл.

Поселення багатощарові: доба палеометалів — XVII—XVIII ст.

#### ХОДОСІВКА — МОГИЛИ

с. Ходосівка (ур. Могили), Києво-Святошинський р-н, Київська обл.

Могильник середньовіччя.

##### **Колекція № 1332.**

Розвідка І.А. Готуна, 2008 р.

Склад колекції: *гл.* — посуд гончарний, посуд ліпний, пряслице, румпа; *м. ч.* — вироби, ніж, цвях.

**НА:** Готун І.А., Казимір О.М., Балко О.І. та ін. Звіт про роботи Північної експедиції у 2008 р. / 2008/121.

**Література:** Готун І.А., Казимір О.М. Розвідкові роботи на території Ходосівського археологічного комплексу // АДУ 2008 р. — К., 2009. — С. 37—39.

#### 9. КАМ'ЯНКА

с. Кам'янка (Анчекрак), Очаківський р-н, Миколаївська обл.

Поселення, могильник черняхівської культури III—V ст. н. е.

**Колекція № 1288.**

Розкопки Б.В. Магомедова, 1976, 1977 рр.

Склад колекції: *гл.* — амфори (у т. ч. з графіті), обмазка, плінфа, посуд гончарний (у т. ч. розписний та червонолаковий), посуд ліпний, пряслиця; *м. ч.* — коса, рало?; *ск.* — намистина, посуд; *кіст.* — кістка обробл.; *кам.* — намистина, точила.

**НА:** Шапошникова О.Г., Фоменко В.И., Гребенников В.С. и др. Отчет о работе Ингульской экспедиции в 1977 г. // 1977/15.

**Література:** Магомедов Б.В. Каменка-Анчекрак. Поселение черняховской культуры. — К., 1991. — 48 с.

## 10. КОЗЛІВ

с. Козлів, Могилів-Подільський р-н, Вінницька обл.

Поселення ДРЗ, черняхівської культури III—V ст.

**Колекція № 1285.**

Розкопки Б.В. Магомедова, 1987 р.

Склад колекції: *гл.* — грузила, посуд ліпний, посуд гончарний (у т. ч. імпортований), пряслиця; *м. ч.* — фібула; *м. к.* — платівки, пробійник, скоба, стрижень, фібули; *ск.* — посуд; *кіст.* — «ковзан», проколка; *кам.* — огниво, точила; шлаки.

**НА:** Магомедов Б.В. Отчет о раскопках поселения черняховской культуры Козлов 3 в 1987 г. / 1987/236.

**Література:** Магомедов Б.В. Черняховское поселение у села Козлов на Среднем Днестре // *Studia Gothica*. — 1998. — 2. — С. 163—187.

## 11. КОЛОНЩИНА

с. Колонщина, Макарівський р-н, Київська обл.

Поселення РЗВ, XI—XIII ст.

**Колекція № 1336.**

Розвідка І.А. Готуна, 2007 р.

Склад колекції: *гл.* — посуд гончарний, посуд ліпний; *м. ч.* — кільце, серп, цвях.

**НА:** Готун І.А., Казимір О.М., Бондаренко А.О. та ін. Звіт про роботи Північної експедиції у 2007 р. / 2007/247.

## 12—14. КОМАРІВ

с. Комарів, Кельменецький р-н, Чернівецька обл.

Могильник, поселення черняхівської культури III—V ст.

**12. Колекція № 1493.**

Розкопки О.В. Петраускаса, 2012 р.

Склад колекції: *гл.* — амфори, намистина, посуд гончарний, посуд ліпний, пряслиця; *м. ч.* — бритва?, бруски, гак колчанний, гачок



Рис. 2. Сокири, мотика (чорний метал). Комарів. Колекція № 1493. Розкопки О.В. Петраускаса, 2012 р.

рибальський, голка, гостроконечник, долото, зубила, інструменти, ключ від шкатулки, коса?, кресало, мотика, наковаленки, наремінники, ножі, підвіска, пінцет, пряжки, сокири (рис. 2), спис, стрижні, стріл наконечники, струг, фібули, цвяхи, шила, шпори; *м. к.* — булавка, дрот, окуття, підвіски, пінцет, пластини, пряжки, серезка, фібули; *кіст.* — гребінь; *кам.* — намистина, нуклеус, точила; шлаки.

**НА:** Петраускас О.В., Коваль О.А., Авраменко М.О. та ін. Звіт про дослідження виробничої факторії та могильника пізньоримського часу біля с. Комарів (Кельменецький р-н, Чернівецька обл.) у 2012 р. / 2012/125.

**Література:** Петраускас О.В., Коваль О.А., Милан Т.Р. Горни пізньоримського часу з Комарова. Особливості конструкції та функціонального призначення // *Производство керамики в Восточной Европе: позднеримское время — раннее средневековье — новое время: Ostrogothica-Serie (Heft 7)*. — Харків, 2013. — Вып. 2. — С. 23—34.

**13. Колекція № 1505.**

Розкопки, розвідка О.В. Петраускаса, 2013 р.

Склад колекції: *гл.* — жетон гральний, посуд гончарний (у т. ч. імпортований), посуд ліпний, пряслиця; *м. ч.* — гостроконечник, наральник, ножі, пластина, пряжка; *м. к.* — дрот, підвіска, посуд?, фібули; *ск.* — намистини, посуд, скло оплавл.; *кіст.* — гольник; *кам.* — кремій (відщепи, скребачка, сокира); туф; шлак.

**НА:** Петраускас О.В., Коваль О.А., Авраменко М.О. та ін. Звіт про дослідження виробничої факторії та могильника пізньоримського часу біля с. Комарів (Кельменецький р-н, Чернівецька обл.) у 2013 р.

**Література:** Петраускас О.В., Авраменко М.О., Діденко С.В. Розкопки могильника черняхівської культури Комарів-1 у 2013 р. // АДУ 2013 р. — К., 2014. — С. 272; Петраускас О.В., Коваль О.А., Шишкін Р.Г., Чорний А.М. Дослі-

дження виробничої факторії пізньоримського часу Комарів // АДУ 2013 р. — К., 2014. — С. 273, 274.

#### 14. Колекція № 1543.

Розкопки О.В. Петраускаса, 2014 р.

Склад колекції: *гл.* — грузила, намистина?, обмазка, плінфа, посуд гончарний (у т. ч. імпортований), посуд ліпний, пряслиця, тигель, черепиця; *м. ч.* — гачок, кільце, ключ, ланцюжок, наковаленка, ножі, окуття, пробійники, пряжки, скоба, стрижні, списів наконечники, стріл наконечники, фібула, цвяхи, шила; *м. к.* — бруски, дужка, кільце, кільце-фіксатор, наверхня піхов, окуття, підвіска, пластини, пряжка, фібули, шпилька; *ск.* — намистини, напівфабрикати, посуд; *кіст.* — виріб з риками, гребені, копоушка, підвіска, проколка; *кам.* — виріб, пісковик обробл., крем'яні вироби (відщеп, пластина, серп), розтиральник, точило; *буршт.* — намистина; шлак.

*НА: Петраускас О.В., Авраменко М.О., Коваль О.А. та ін.* Звіт про дослідження виробничої факторії пізньоримського часу біля с. Комарів (Кельменецький р-н, Чернівецька обл.) у 2014 р.

*Література: Петраускас О.В.* Деякі підсумки досліджень комплексу пам'яток пізньоримського часу біля с. Комарів // *Oikum.* — К., 2014. — № 4. — С. 165—184.

#### 15. КОРОЛІВКА

с. Королівка, Коломийський р-н, Івано-Франківська обл.

Поселення культури карпатських курганів, кінець II — початок V ст.

#### Колекція № 1515.

Розкопки Л.В. Вакуленко, 1982 р.

Склад колекції: *гл.* — амфори, грузила, посуд кружальний (столовий та кухонний), пряслиця; *м. ч.* — ножі, фібула, шило; *ск.* — виріб.

*НА: Вакуленко Л.В.* Отчет о работе Карпато-Вольнской экспедиции в 1982 г. / 1982/28а.

*Література: Вакуленко Л.В.* Поселення культури карпатських курганів поблизу с. Королівка Івано-Франківської обл. // *Наукові праці Кам'янець-Подільського державного університету.* — Кам'янець-Подільський, 2005. — Т. 14. — С. 75—88.

#### 16. МОНАСТИРОК

с. Монастирок, Канівський р-н, Черкаська обл.

Городище доби бронзи, зарубинецької культури.

#### Колекція № 1324.

Розкопки Є.В. Максимова, В.О. Петрашенко, 1985 р.

Склад колекції: *гл.* — амфори, диск-пательня, обмазка, покрішка, посуд ліпний (у т. ч. лощений) та кружальний (столовий, кухонний),

пряслиця; *м. к.* — голка, серезжки; *ск.* — намистина; *кам.* — точила; шлак.

*НА: Максимов Е.В.* Отчет о раскопках 1985 г. на городище Монастырек / 1985/17а.

#### 17. ПЕТРУШКИ

с. Петрушки, Києво-Святошинський р-н, Київська обл.

Поселення XI—XIII ст.

#### Колекція № 1453.

Розвідка І.А. Готуна, 2011 р.

Склад колекції: *гл.* — амфора, пательня, посуд гончарний, плінфа, посуд ліпний; *м. ч.* — коса, наральники, ножі, стріли наконечник, стрижень, цвях; *кам.* — жорна.

*НА: Готун І.А., Казимір О.М., Григорчук О.І. та ін.* Звіт про роботи Північної експедиції на Ходосівському археологічному комплексі у 2011 р. // 2011/1.

*Література: Петраускас А.В., Готун І.А., Григорчук О.І. та ін.* Давньоруська пам'ятка у с. Петрушки на Київщині // АДУ 2011 р. — К., 2012. — С. 263, 264; *Готун І.А., Гунь М.О., Казимір О.М., Петраускас А.В.* Селище Петрушки у західних київських передмістях // *Середньовічні міста Полісся.* — К., 2014. — С. 22—31 (АДІУ. — Вип. 11).

#### 18—20. СОФІЇВСЬКА БОРЩАГІВКА

с. Софіївська Борщагівка, Святошинський р-н, Київська обл.

Поселення багатошарове: мезонеоліт, доба бронзи — раннього заліза, I тис. н. е., XI—XIII ст., наш час.

#### 18. Колекція № 1333.

Розкопки І.А. Готуна, 2008 р.

Склад колекції: *гл.* — плінфа, покрішка, посуд гончарний, посуд ліпний; *м. ч.* — вироби, ножі, цвях; *ск.* — браслет; *кам.* — жорна, кремій (відщепи, ретушер), точила.

*НА: Готун І.А., Казимір О.М., Балко О.І. та ін.* Звіт про роботи Північної експедиції у 2008 р. / 2008/121.

*Література: Готун І.А.* Новий етап досліджень старожитностей Софіївської Борщагівки // АДУ 2008 р. — К., 2009. — С. 30—32.

#### 19. Колекція № 1421.

Розкопки О.М. Казимира, 2010 р.

Склад колекції: *гл.* — амфора, «друшляки», жаровня, плінфа, покрішка, посуд гончарний, посуд ліпний, посудина з отворами, пряслиця; *м. ч.* — вудила, ключі, накладка, ножі, окуття, пряжка, стрижень, стріли наконечник, цвяхи; *м. к.* — браслет?, кільце скроневе, лунниця, персні; *ск.* — браслети, намистина; *кіст.* — виріб, гудзик, проколки; *кам.* — жорна, зернотерки, пряслиця, крем'яні вироби (відщепи, вістря, нуклеуси, перфоратор, пластини, різці, серп, скобелі, скребок), розтиральники, точила; *дерев.* — блюдо, кришка, ручки кришки.

**НА:** Казимір О.М., Готун І.А., Григорчук О.І. та ін. Звіт про роботи Північної експедиції на поселенні Софіївська Борщагівка у 2010 р. / 2010/115.

**Література:** Казимір О.М., Готун І.А. Охоронні дослідження у Софіївській Борщагівці // АДУ 2010 р. — Київ; Полтава, 2011. — С. 165—167; Готун І.А., Казимір О.М., Шахрай Д.О. Предмети озброєння та військового призначення з середньовічного поселення Софіївська Борщагівка // Наук. зап. НаУКМА. — К., 2015. — Т. 101: Теорія та історія культури. — С. 44—54.

#### 20. Колекція № 1455.

Розкопки О.М. Казимира, 2011 р.

Склад колекції: *гл.* — амфори, посуд гончарний (у т. ч. з поливою), посуд ліпний, щидилка, шпатель; *м. ч.* — голка, кільце збруйне, накладки, ножі, пластини, пряслиця, скоби, стріли наконечник, цвяхи; *м. к.* — каблучка, кільце скроневе; *ск.* — браслети; *кам.* — жорно, креміль (відщепи, ретушер, скребки), точило; фреска.

**НА:** Казимір О.М., Готун І.А., Терещук К.О. та ін. Звіт про роботи Північної експедиції на поселенні Софіївська Борщагівка у 2011 р. / 2011/16.

**Література:** Казимір О.М., Готун І.А., Григорчук О.І. та ін. Продовження охоронних робіт у Софіївській Борщагівці // АДУ 2011 р. — К., 2012. — С. 254, 255.

### 21, 22. ЛІСНИКИ — БЕЗОДНЯ, ЛІСНИКИ — ЗАМОК, ЛІСНИКИ — ЦЕНТР

с. Лісники (ур. Безодня, Замкова Гора, центр села), Києво-Святошинський р-н, Київська обл.

### ХОДОСІВКА — ГОРОДИЩЕ «КРУГЛЕ»

с. Ходосівка, Києво-Святошинський р-н, Київська обл.

### ВЕЛИКІ ДМИТРОВИЧІ

с. Великі Дмитровичі, Обухівський р-н, Київська обл.

### СТАЙКИ

с. Стайки, Кагарлицький р-н, Київська обл. Багатошарові поселення та могильник: доба палеометалів — XVII—XVIII ст.

### ЛІСНИКИ — ЄМЦЬОВЕ

с. Лісники (ур. Ємцьове), Києво-Святошинський р-н, Київська обл.

Багатошарове поселення: I тис. до н. е. — I тис. н. е.; X—XIII, XVI—XVIII ст.

#### 21. Колекція № 1317.

Розвідка І.А. Готуна, 2003 р.

Склад колекції: *гл.* — посуд.

**НА:** Готун І.А., Казимір О.М., Лисенко С.Д. та ін. Звіт про роботи Північної експедиції в 2003 р. / 2003/229.

**Література:** Готун І.А., Гаскевич Д.Л., Казимір О.М. та ін. Північна експедиція ІА НАН України. Матеріали і дослідження. — Вип. I: Поселення між Ходосівкою та Лісниками: Дослідження 2003 р. — К., 2007. — С. 94.

#### 22. Колекція № 1318.

Розвідка І.А. Готуна, 2004 р.

Склад колекції: *гл.* — посуд.

**НА:** Готун І.А., Казимір О.М., Квітницький М.В. та ін. Звіт про роботи Північної експедиції в 2004 р. / 2004/215.

**Література:** Готун І.А., Петраускас О.В. Нові відкриття на Ходосівському археологічному комплексі // АДУ 2003—2004 рр. — Київ; Запоріжжя, 2005. — С. 117.

### 23. ЛІСНИКИ — БЕЗОДНЯ

с. Лісники (ур. Безодня), Києво-Святошинський р-н, Київська обл.

Поселення XI—XIII ст.

#### Колекція № 1452.

Розвідка І.А. Готуна, 2011 р.

Склад колекції: *гл.* — амфора, покривка, посуд гончарний, посуд ліпний; *м. ч.* — стріли наконечник, цвях.

**НА:** Готун І.А., Казимір О.М., Григорчук О.І. та ін. Звіт про роботи Північної експедиції на Ходосівському археологічному комплексі у 2011 р. / 2011/1.

**Література:** Готун І.А., Григорчук О.І., Грицик Ю.О., Лозниця Т.В. Лісники-Безодня за результатами обстеження // АДУ 2011 р. — К., 2012. — С. 238, 239.

### 24. ЛІСНИКИ — БЕЗОДНЯ, ЛІСНИКИ — ВИТЯНСЬКЕ, ЛІСНИКИ — ГОНЧАРОВА ДОЛИНА, ЛІСНИКИ — ЄМЦЬОВЕ, ЛІСНИКИ — ЗАМОК, ЛІСНИКИ — КОЗИН, ЛІСНИКИ — ФЕРМА, ЛІСНИКИ — ЦЕНТР

с. Лісники (ур. Безодня, Витянське, Гончарова Долина, Ємцьове, Замкова Гора, куток «Козин», територія колишньої МТФ, центральна частина села), Києво-Святошинський р-н, Київська обл.

Багатошарові поселення: енеоліт, доба палеометалів, I тис. до н. е. — I тис. н. е.; X—XIII, XVI—XVII ст.

### ЛІСНИКИ — ХОДОСІВКА

між сс. Лісники — Ходосівка, Києво-Святошинський р-н, Київська обл.

Багатошарове поселення.

## ЛІСНИКИ — ГОЖИНЕ

с. Хотів (ур. Гожине), Києво-Святошинський р-н, Київська обл.

**Колекція № 1320.**

Розвідка І.А. Готуна, 2005 р.

Склад колекції: *гл.* — кахлі, покришки, посуд, румпи; *м. ч.* — кільце, підковка від взуття; *ск.* — посуд, чарка; *кам.* — точила.

НА: Готун І.А., Козюба В.К., Чекановський А.А., Чміль Л.В. Звіт про обстеження Північною експедицією території Лісниківської сільради Києво-Святошинського р-ну в 2005 р. / 2005/45.

Література: Готун І.А., Козюба В.К., Чекановський А.А., Чміль Л.В. Археологічні пам'ятки с. Лісники Києво-Святошинського р-ну // АДУ 2004—2005 рр. — Київ; Запоріжжя, 2006. — С. 142—145.

## 25—32. ХОДОСІВКА — ЛІСНИКИ

між сс. Ходосівка — Лісники, Києво-Святошинський р-н, Київська обл.

Багатошарове поселення: мезоліт — наш час.

**25. Колекція № 1296.**

Розкопки І.А. Готуна, 2005 р.

Склад колекції: *гл.* — лячка, посуд, прясла; *кам.* — кремій (відщепи, вкладиш до серпа, пластини, різці, стріл наконечники).

**26. Колекція № 1319.**

Розкопки І.А. Готуна, 2005 р.

Склад колекції: *гл.* — посуд, пряслиця; *м. ч.* — заклепки, кресало, намистина, ножі, пряжка, стержень, фібули, цвях; *м. к.* — кулі, монети, стріли наконечник, пінцет, пряжка, фібули; *ск.* — намистина; *кам.* — стріли наконечник, розтиральники, точила.

НА: Готун І.А., Казимір О.М., Квітницький М.В. та ін. Звіт про роботи Північної експедиції в 2005 р. / 2005/212.

Література: Готун І.А., Бондар К.М., Лисенко С.Д. та ін. Ходосівка — Діброва — унікальна пам'ятка бронзової доби // АДУ 2004—2005 рр. — Київ; Запоріжжя, 2006. — С. 131—137; Готун І.А., Казимір О.М., Квітницький М.В. та ін. Продовження досліджень багатошарової пам'ятки між Ходосівкою і Лісниками // АДУ 2004—2005 рр. — Київ; Запоріжжя, 2006. — С. 138—141.

**27. Колекція № 1321.**

Розкопки І.А. Готуна, 2006 р.

Склад колекції: *гл.* — лячка, намистина, посуд, пряслиця, черпака ручка; *м. ч.* — дріт, ножі, підкова від взуття, стріли наконечник, фібули, цвяхи, шило; *м. к.* — гудзик, медальйон, плomba; *кам.* — гальки, відбійник, відщепи, жорна, знаряддя, кремій (кремені кресальні, нуклеуси, перфоратор, розтиральник, сколи, скребачка, стріли наконечник, стріли заготовка, пластини), точила.

НА: Готун І.А., Казимір О.М., Коваль О.А. та ін. Звіт про роботи Північної експедиції у 2006 р. / 2006/122.

Література: Готун І.А., Казимір О.М., Лисенко С.Д. та ін. Поселення доби мезоліту — раннього залізного віку між Ходосівкою і Лісниками за результатами робіт 2006 р. // АДУ 2005—2007 рр. — Київ; Запоріжжя, 2007. — С. 145—149; Готун І.А., Казимір О.М., Петраускас А.В. та ін. Старожитності нової ери між Ходосівкою і Лісниками за результатами робіт 2006 р. // Там само. — С. 149, 150.

**28. Колекція № 1345.**

Розкопки І.А. Готуна, 2007 р.

Склад колекції: *гл.* — посуд ліпний, пряслиця, фігурка зооморфна; *м. ч.* — вухналь, стрижні, швайка; *кам.* — кремій (відщепи, нуклеуси, пластини, серп на пластині, сколи, скребло, скребок), галька, жорна, зернотерки, розтиральники, точила.

НА: Готун І.А., Казимір О.М., Бондаренко А.О. та ін. Звіт про роботи Північної експедиції у 2007 р. / 2007/247.

Література: Готун І.А., Казимір О.М., Бондаренко А.О. та ін. Багатошарове поселення між Ходосівкою та Лісниками за результатами робіт 2007 р. // АДУ 2006—2007 рр. — Київ; Запоріжжя, 2009. — С. 79—81; Готун І.А., Маркова О.В. Керамічна фігурка з багатошарового поселення між Ходосівкою та Лісниками // Наук. зап. НАУКМА. — К., 2010. — Т. 101: Теорія та історія культури. — С. 37—46.

**29. Колекція № 1330.**

Розкопки І.А. Готуна, 2008 р.

Склад колекції: *гл.* — грузило, посуд ліпний та гончарний, пряслиця; *м. ч.* — вудила, ножі, пластини, стрижні; *м. к.* — підвіска; *кам.* — зернотерки, кремій (відщепи, нуклеуси, пластинки, різці), розтиральники, точила.

НА: Готун І.А., Казимір О.М., Балко О.І. та ін. Звіт про роботи Північної експедиції у 2008 р. / 2008/121.

Література: Готун І.А., Казимір О.М. Багатошарове поселення між Ходосівкою та Лісниками за результатами робіт 2008 р. // АДУ 2008 р. — К., 2009. — С. 33—36.

**30. Колекція № 1354.**

Розкопки І.А. Готуна, 2009 р.

Склад колекції: *гл.* — посуд гончарний, посуд ліпний, пряслиця; *м. к.* — гудзик, пластина; *кам.* — кремій (відщепи, ніж?, нуклеуси, різці, серп, скобель, скребок, сокири), намистина, розтиральники, точила.

НА: Готун І.А., Казимір О.М., Балко О.І. та ін. Звіт про роботи Північної експедиції у 2009 р. / 2009/88.

Література: Готун І.А., Казимір О.М. Вивчення багатошарового поселення між Ходосівкою та Лісниками у 2009 р. // АДУ 2009 р. — Київ; Луцьк, 2010. — С. 89, 90.

**31. Колекція № 1419.**

Розкопки І.А. Готуна, 2010 р.

Склад колекції: *гл.* — намистина, посуд гончарний, посуд ліпний, пряслиця, черпак; *м. к.* — каблучка, шпилька; *кам.* — кремій

(відщепи, вістря, нуклеуси, пластини, скобель, скребки), намистина, розтиральники, точила.

**НА:** Готун І.А., Казимір О.М., Грицик Ю.О. *та ін.* Звіт про роботи Північної експедиції на Ходосівському археологічному комплексі у 2010 р. / 2010/2.

**Література:** Готун І.А., Казимір О.М., Грицик Ю.О. Роботи на багатошаровому поселенні між Ходосівкою та Лісниками // АДУ 2010 р. — Київ; Полтава, 2011. — С. 86, 87.

### 32. Колекція № 1456.

Розкопки І.А. Готуна, 2011 р.

Склад колекції: *гл.* — покришки, посуд гончарний, посуд ліпний, пряслиця, румпа; *м. ч.* — багнет, ніж; *кам.* — кремій (відщепи, пластини, різець, нуклеуси, скребок), розтиральник, точила.

**НА:** Готун І.А., Казимір О.М., Григорчук О.І. *та ін.* Звіт про роботи Північної експедиції на Ходосівському археологічному комплексі у 2011 р. / 2011/1.

**Література:** Готун І.А., Казимір О.М., Григорчук О.І., Лозниця Т.В. Дослідження багатошарового поселення між Ходосівкою та Лісниками // АДУ 2011 р. — К., 2012. — С. 240, 241.

### 33. ХОДОСІВКА — БЕРЕЗОВЕ, ХОДОСІВКА — ГРЕСІВ ОСТРІВ, ХОДОСІВКА — СНІГУРОВЕ, ХОДОСІВКА — ЧЕРНЕЧА ГОРА, ХОДОСІВКА — ЧУМАКІВ КУТОК

с. Ходосівка (ур. Березове, Гресів Острів, Снігурове, Чернеча Гора, Чумаків Куток), Києво-Святошинський р-н, Київська обл.

Поселення доби бронзи, ДРЗ, давньоруського часу, XVII—XVIII ст.

#### Колекція № 1335.

Розвідка І.А. Готуна, 2007 р.

Склад колекції: *гл.* — посуд кружальний (у т. ч. з поливою), посуд ліпний, пряслиця; *кам.* — жорно, точила.

**НА:** Готун І.А., Казимір О.М., Бондаренко А.О. *та ін.* Звіт про роботи Північної експедиції у 2007 р. / 2007/247.

**Література:** Готун І.А., Казимір О.М., Сухонос А.М. Розвідкові роботи навколо Ходосівки // АДУ 2006—2007 рр. — Київ; Запоріжжя, 2007. — С. 82, 83.

### 34, 35. ХОДОСІВКА — ВЕЧІРНІЙ ЛІС

с. Ходосівка (ур. Вечірній Ліс), Києво-Святошинський р-н, Київська обл.

Поселення XI—XIII ст.

Розкопки І.А. Готуна, 2011 р.

### ВЕЧІРНІЙ ЛІС 1

#### 34. Колекція № 1450.

Склад колекції: *гл.* — амфори, посуд гончарний.

### ВЕЧІРНІЙ ЛІС 2

#### 35. Колекція № 1451.

Склад колекції: *гл.* — амфора, амфорка, посуд гончарний, посуд ліпний; *м. ч.* — кільце збруйне, цвях.

**НА:** Готун І.А., Казимір О.М., Григорчук О.І. *та ін.* Звіт про роботи Північної експедиції на Ходосівському археологічному комплексі у 2011 р. / 2011/1.

**Література:** Готун І.А., Казимір О.М., Грицик Ю.О. *та ін.* Селище Вечірній Ліс у складі Ходосівського комплексу // АДУ 2011 р. — К., 2012. — С. 242, 243.

### 36. ХОДОСІВКА — КОЗАКІВ ЯР, ХОДОСІВКА — ЦЕНТР

с. Ходосівка (ур. Козаків Яр, центральна частина села), Києво-Святошинський р-н, Київська обл.

Поселення доби палеометалів, останньої чверті I тис., XVII—XVIII ст.

#### Колекція № 1353.

Розвідка І.А. Готуна, 2009 р.

Склад колекції: *гл.* — кахлі, посуд гончарний, румпа; *кіст.* — заготовка.

**НА:** Готун І.А., Казимір О.М., Балко О.І. *та ін.* Звіт про роботи Північної експедиції у 2009 р. / 2009/88.

**Література:** Готун І.А., Казимір О.М. Обстеження пам'яток Ходосівського археологічного комплексу // АДУ 2009 р. — Київ; Луцьк, 2010. — С. 178—181.

### 37—41. ХОДОСІВКА — РОСЛАВСЬКЕ

с. Ходосівка (ур. Рославське), Києво-Святошинський р-н, Київська обл.

Багатошарове поселення: мезоліт — XIV—XV ст.

#### 37. Колекція № 1346.

Розкопки І.А. Готуна, 2007 р.

Склад колекції: *гл.* — амфорка, грузило, посуд гончарний (у т. ч. з поливою), посуд ліпний; *м. ч.* — вудила, вушко відерне, голки, дріт, замка пружина, інструмент, кільця, кільця кольчужні, ключ, накладка, ножі, окуття, пряжка, пряжки язичок, серп, скоба, стрижні, стріли наконечник, фібули язичок, цвяхи; *м. к.* — виплески, виріб, грузило, дзеркало?, кільце, накладки, персня щиток, пластина, сережка; *ск.* — браслети; *кам.* — відщепи, галька, жорна, кременеві вироби (намистина?, ніж, нуклеуси), кремій кресальний, пряслиця, точила; бурштин.

**НА:** Готун І.А., Казимір О.М., Бондаренко А.О. *та ін.* Звіт про роботи Північної експедиції у 2007 р. / 2007/247.

**Література:** Готун І.А., Сухонос А.М., Казимір О.М. Нове давньоруське селище поблизу Ходосівки // АДУ 2006—2007 рр. — Київ; Запоріжжя, 2007. — С. 84—86; Готун І.А. Неор-



динарність давньоруського села на прикладі селища Ходосівка — Рославське // Археологія. — 2008. — № 3. — С. 25—34.

### 38. Колекція № 1331.

Розкопки І.А. Готуна, 2008 р.

Склад колекції: *гл.* — покришки, посуд гончарний (у т. ч. з поливою), посуд ліпний, пряслиця; *м. ч.* — булавка?, вудила, гачки, голка, грузила, заклепки, замок, кільце, кільце кольчужне, ключ, кресала, ланцюг, меч?, наральники, ножі, обоймиці, підковки від взуття, пластини, пробій, пряжки, пряжок язички, стріли наконечник, стрижень, цвяхи, швайка; *м. к.* — голка, грузила, гудзик, енколпійон, пластини; *ск.* — браслети, намистина; *кіст.* — вироби, гарда ножа, проколка; *кам.* — жорна, кремін (відтискник, відщепи, нуклеуси, перфоратори, пластини, різці, скребачка), пряслиця, розтиральник, точила; *паста* — намистини; *буришт.* — вироби, вставки, заготовки, намистини, підвіски, сколи, хрестики.

НА: Готун І.А., Казимір О.М., Балко О.І. та ін. Звіт про роботи Північної експедиції у 2008 р. / 2008/121.

Література: Готун І.А., Сухонос А.М., Казимір О.М. Продовження робіт на селищі Ходосівка — Рославське на Київщині // АДУ 2008 р. — К., 2009. — С. 40—46; Готун І.А., Сухонос А.М., Казимір О.М. Майстерня з обробки бурштину на давньоруському селищі Ходосівка — Рославське // Археологія. — 2010. — № 1. — С. 112—126.

### 39. Колекція № 1355.

Розкопки І.А. Готуна, 2009 р.

Склад колекції: *гл.* — плінфа, покришки, посуд гончарний, посуд ліпний; *м. ч.* — вудила, дужка відерна, ложкоріз, накладка, ножі, пластини, пробій, пряжка, сокира, стріли наконечник, стрижні, тесло?, цвяхи; *м. к.* — браслет, бубонець, дзеркало, казана вушка, пластини, сережка?, хрестик; *ск.* — браслети; *кіст.* — знаряддя, стріли наконечник, проколка; *кам.* — жорна, кремін (відщепи, нуклеуси, скобелі, сокирка), пряслиця, розтиральник, точило; *буриштин;* шлак.

НА: Готун І.А., Казимір О.М., Балко О.І. та ін. Звіт про роботи Північної експедиції у 2009 р. / 2009/88.

Література: Готун І.А., Сухонос А.М., Казимір О.М. Третій сезон дослідження селища Ходосівка — Рославське // АДУ 2009 р. — Київ; Луцьк, 2010. — С. 91—95; Готун І.А., Сухонос А.М., Казимір О.М. Реконструкція життєвого укладу мешканців селища Ходосівка-Рославське за особливостями залізних виробів // Експериментальна археологія: досвід моделювання об'єктів та виробництв. — К., 2013. — С. 185—200 (АДІУ. — Вип. 10).

### 40. Колекція № 1420.

Розкопки І.А. Готуна, 2010 р.

Склад колекції: *гл.* — покришки (у т. ч. з поливою), посуд гончарний (у т. ч. з поливою), посуд ліпний, пряслиця; *м. ч.* — вухналі, голки,

замки, кільця, ключі, кресала, ножі, перстень, свердло, сережка, скоби, стрижні, стріли наконечник, сулиць наконечники, цвяхи, швайка, шило, шпора; *м. к.* — браслет, казан, каблучка, кільце скроневе, накладки, пластини, сережка, хрестики; *ск.* — браслети, намистина, посуд; *кіст.* — стріли наконечник, намистина, підвіска, проколка; *кам.* — відщепи, вкладені, жорна, кремін (нуклеуси, перфоратори, пластини, різці, скобелі, скребки, сокирка), пряслиця, точила, хрестики; *буришт.* — необроблений та заготовки, хрестик; *паста* — намистина.

НА: Готун І.А., Казимір О.М., Грицик Ю.О. та ін. Звіт про роботи Північної експедиції на Ходосівському археологічному комплексі у 2010 р. / 2010/2.

Література: Готун І.А., Сухонос А.М., Казимір О.М. Розкопки селища Ходосівка-Рославське // АДУ 2010 р. — Київ; Полтава, 2011. — С. 88—90; Готун І.А., Грицик Ю.О., Сухонос А.М., Казимір О.М. Господарство і побут мешканців селища Ходосівка — Рославське // Археологія. — 2014. — № 4. — С. 85—102.

### 41. Колекція № 1454.

Розкопки І.А. Готуна, 2011 р.

Склад колекції: *гл.* — плінфа, покришка, посуд гончарний (у т. ч. з поливою та ангобований), посуд ліпний, плитки (у т. ч. з поливою); *м. ч.* — бритва, вудила, грузила, замки, коси, кресала, люлька, ножі, підковка, пластини, пряжка, пряслице, ремня наконечник, серп, стрижні, стріл наконечники, цвяхи, швайка; *м. к.* — вироби, кільце, накладка, фібула; *ск.* — браслети; *кіст.* — руків'я; *кам.* — відщепи, долота, жорна, кремін (нуклеуси, пластини, різці, скребки), пряслице, розтиральники, точила, *паста* — намистина.

НА: Готун І.А., Казимір О.М., Григорчук О.І. та ін. Звіт про роботи Північної експедиції на Ходосівському археологічному комплексі у 2011 р. / 2011/1.

Література: Готун І.А., Переверзев С.В., Сухонос А.М. та ін. Розвідки в околицях селища Ходосівка-Рославське // АДУ 2011 р. — К., 2012. — С. 244; Готун І.А., Сорокун А.А., Сухонос А.М. Ходосівка — Рославське — нова пам'ятка доби первісності // Там само. — С. 245, 246; Готун І.А., Сухонос А.М., Казимір О.М., Гунь М.О. Розкопки селища Ходосівка — Рославське // Там само. — С. 247—249; Готун І.А., Сухонос А.М. Культурні предмети з поселення Ходосівка-Рославське // Колекції наукових фондів Інституту археології НАН України: Результати досліджень. — К., 2014. — С. 55—67 (АДІУ. — Вип. 1 (12)).

## 42. ШЕВЧЕНКОВЕ 2

с. Шевченкове, Конотопський р-н, Сумська обл.

Поселення доби бронзи, черняхівської культури.

**Колекція № 1473.**

Розкопки Р.В. Терпиловського, Г.В. Жарова, Т.Н. Жарової, 2011 р.

Склад колекції: *гл.* — грузила, диски (у т. ч. — заготовки), лоцило, посуд гончарний, посуд ліпний, пряслиця; *кіст.* — заготовка; *кам.* — точила.

**НА:** Терпиловський Р.В., Жаров Г.В., Жарова Т.Н. Звіт про розкопки на поселенні Шевченкове-2 с. Шевченкове Конотопського району Сумської області у 2011 р.

43. с. ГВОЗДІВ, ІВАНКОВИЧІ, МАРХАЛІВКА, РОСЛАВИЧІ, ВАСИЛЬКІВСЬКОГО р-ну; с. ВІТА-ПОШТОВА, ГАТНЕ, КРЕМЕНИЦЕ, КРЮКІВЩИНА, ЛІСНИКИ, ТАРАСІВКА, ХОДОСІВКА, ХОТІВ, КИЄВО-СВЯТОШИНСЬКОГО р-ну, КИЇВСЬКА обл.; ФЕОФАНІЯ, ПИРОГІВ — м. КИЇВ.

Поселення трипільської культури, доби бронзи, ДРЗ, II ст. до н. е. — II ст. н. е., XII—XIII, XVII—XVIII ст.

**Колекція № 1228.**

Розвідка В.О. Петрашенко, В.К. Козюби, 1991 р.

Склад колекції: *гл.* — амфора, посуд гончарний, посуд ліпний; *м. ч.* — вироби; *кам.* — точило.

**НА:** Петрашенко В.А., Козюба В.К. Отчет о разведке бассейна р. Виты в Киевской области в 1991 г. / 1991/25в.

**Література:** Петрашенко В.О., Козюба В.К. Археологічні пам'ятки басейну р. Віти в Київському Подніпров'ї. — Препр. — К., 1993.

**м. КИЇВ****44. МИТРОПОЛИЧИЙ КОРПУС СОФІЇ КИЇВСЬКОЇ**

Місто XII—XIII ст.

**Колекція № 1291.**

Розкопки Г.Ю. Івакіна, А.О. Козловського, М.М. Іевлева, 2006 р.

Склад колекції: *гл.* — амфори, голосники, плитка для підлоги, посуд гончарний (у т. ч. з поливою), пробка до амфори, світильники; *м. ч.* — ключ, ножі, цвяхи; *м. к.* — вироби, пластина, стрижень, хорос; *ск.* — браслети; *кіст.* — роги та кістки тварин обробл.; *кам.* — жорна, кремій оброблений, плитки; *смальта;* *фрески;* *цем'янка;* *шлак.*

**НА:** Івакін Г.Ю., Іевлев М.М., Козловський А.О. Звіт про археологічні дослідження в північній частині Митрополичого корпусу в заповіднику «Софія Київська» / 2006/125.

**Література:** Козловський А.О., Іевлев М.М. Розкопки в Митрополичому корпусі на території заповідника «Софія Київська» // АДУ 2006—2007 рр. — К., 2009. — С. 185—189.

**45. МИХАЙЛІВСЬКА, 12**

Місто XI—XII, XVII ст.

**Колекція № 1292.**

Розкопки А.О. Козловського, М.М. Іевлева, В.О. Крижановського, 2006 р.

Склад колекції: *гл.* — амфори, плінфа, покришки, посуд гончарний (у т. ч. з поливою); *ск.* — пляшки, склянки, фляга, чарки; *кам.* — пряслице.

**НА:** Козловський А.О., Іевлев М.М., Крижановський В.О. Звіт про археологічні дослідження по вул. Михайлівській, 12 м. Києва в 2006 р. / 2006/124.

**Література:** Козловський А.О., Іевлев М.М. Розкопки по вул. Михайлівській, 12 у м. Києві // АДУ 2006—2007 рр. — К., 2009. — С. 215—217.

**46. МИХАЙЛІВСЬКА, 24А**

Місто XI—XIII, XVIII ст.

**Колекція № 1293.**

Розкопки І.І. Мовчана, А.О. Козловського, М.М. Іевлева, 2003 р.

Склад колекції: *гл.* — амфори (у т. ч. з графіті), кахлі, плінфа, покришки, посуд гончарний (у т. ч. з поливою), світильник; *м. ч.* — вістря, вток від списа, ніж, петлі, цвяхи; *м. к.* — енкалпшон; *ск.* — баклага, бокал, браслет, віконниця, посуд, склянки, штоф; *кам.* — пірофіліт обробл., пряслиця, хрестик; *буришт.* — вставка.

**НА:** Мовчан І.І., Козловський А.О., Іевлев М.М. Звіт про археологічні дослідження по вул. Михайлівській, 24а в м. Києві 2003 р. // № 2003/237.

**Література:** Мовчан І.І., Козловський А.О. Археологічні дослідження поблизу Михайлівської площі в 2003 р. (вул. Михайлівська, 24) // АДУ 2002—2003 рр. — К., 2004. — С. 229—231.

**47. АРТЕМА, 12**

Місто X—XI, XVIII, XIX ст.

**Колекція № 1294.**

Розкопки І.І. Мовчана, А.О. Козловського, М.М. Іевлева, 2003, 2005 рр.

Склад колекції: *гл.* — амфори (у т. ч. з графіті), браслет, грузило, кахлі, писанки, плінфа, покришки, посуд гончарний (у т. ч. з поливою); *м. ч.* — зубило, ключ, ножі (у т. ч. з вставками), пластина, пряжки, скоба, стрижень, стріли наконечник, цвяхи; *м. к.* — бляшка, кільця, пряжка; *ск.* — намистина; *кіст.* — кістки обробл.; *кам.* — жорна, кремій оброблений, пряслиця, точила.

**НА:** Мовчан І.І., Козловський А.О., Іевлев М.М. Звіт про археологічні дослідження, здійснені Старокиївською експедицією ІА НАНУ у м. Києві по вул. Артема, 12 у 2003—2005 рр. / 2003—2005/222.

**Література:** Мовчан І.І., Козловський А.О., Ієвлев М.М. Археологічні дослідження поблизу Львівської площі в 2005 р. // АДУ 2004—2005 рр. — К., 2006. — С. 285—288.

#### 48. ВОЗНЕСЕНСЬКИЙ УЗВІЗ, 28—30

Поділ XIX—XX ст.

**Колекція № 1297.**

Розкопки М.А. Сагайдака, Д.О. Шевченка, 2007 р.

Склад колекції: *гл.* — покришки, посуд гончарний (у т. ч. з поливою); *ск.* — посуд; *кам.* — точила.

**НА:** Сагайдак М.А., Шевченко Д.О. Звіт про дослідження Центру археології Києва у 2007 р. за адресою вул. Вознесенський узвіз, 28—30 / 2007/180.

#### 49. СПАСЬКА, 26/14

Поділ XII ст.

**Колекція № 1298.**

Розкопки М.А. Сагайдака, М.С. Сергеевої, Д.О. Шевченка, 2005 р.

Склад колекції: *гл.* — амфори, покришки, посуд гончарний (у т. ч. з поливою), світильники, тиглі, фігурка зооморфна; *м. ч.* — дужка відерна, клямка, цвяхи; *м. к.* — вироби; *ск.* — браслети, каблучки, намистини, стакан, посуд; *кіст.* — «бабки», кістка оброблена; *кам.* — відщеп крем'яний, жорна, пряслиця; *шлак.*

**НА:** Сагайдак М.А., Сергеева М.С., Шевченко Д.О. Звіт про дослідження Подільської експедиції у 2005 р. по вул. Спаська, 26/14 / 2005/291.

**Література:** Сергеева М.С., Ивакин В.Г., Шевченко Д.А. К вопросу о погребениях, исследованных на усадьбах Киевского Подола // Интеграция археологических и этнографических исследований. — Одесса; Омск, 2007. — С. 247, 248.

#### 50. ГОНЧАРНА, 5А, 7А

Поділ XVIII—XIX ст.

**Колекція № 1303.**

Розкопки М.Ю. Сагайдака, Н.В. Хамайко, 2004 р.

Склад колекції: *гл.* — посуд гончарний; *м. к.* — монета.

**НА:** Сагайдак М.А., Хамайко Н.В. Звіт про охоронні археологічні роботи в урочищах Гончари та Кожум'яки м. Києва у квітні — вересні 2004 р. / 2004/239.

#### 51. ВЕРХНІЙ ВАЛ, 68

Поділ XI—XIII, XVIII—XIX ст.

**Колекція № 1304.**

Розкопки М.Ю. Сагайдака, Н.В. Хамайко, 2004 р.

Склад колекції: *гл.* — амфори, обмазка, посуд гончарний; *дерев.* — весло; *м. ч.* — вироби, форма ливарна; *м. к.* — вироби; *кам.* — кремій; *шлак.*

**НА:** Сагайдак М.А., Хамайко Н.В. Звіт про охоронні археологічні дослідження на території Київського Подола по вул. Верхній Вал, 68 у 2004 р. / 2004/257.

**Література:** Хамайко Н.В. Древнерусская бронзовая ювелирная форма из раскопок на Киевском Подоле // Славяно-русское ювелирное дело и его истоки. — СПб., 2010. — С. 420—432.

#### 52. БОРИСОГЛІБСЬКА, 5

Поділ XII—XIII, XVIII—XIX ст.

**Колекція № 1305.**

Розкопки М.Ю. Сагайдака, Н.В. Хамайко, 2005 р.

Склад колекції: *гл.* — амфора, кулька полив'яна, посуд гончарний (у т. ч. з поливою), румпа, цегла; *м. ч.* — підкова від взуття, цвях; *ск.* — посуд; *кам.* — жорна, пряслиця; *фаянс* — посуд.

**НА:** Сагайдак М.А., Хамайко Н.В., Вергун О.І. Звіт про охоронні археологічні роботи по вул. Борисоглібській, 5 у травні — червні 2005 р. // № 2005/235.

#### 53. ВЕЛИКА ЖИТОМИРСЬКА — СТРИТЕНСЬКА, 15: ріг вул.

Місто XVII—XVIII ст.

**Колекція № 1309.**

Розкопки А.О. Козловського, М.М. Ієвлева, В.О. Крижановського, 2006, 2007 р.

Склад колекції: *гл.* — амфора, покришка, посуд гончарний; *ск.* — посуд.

**НА:** Козловський А.О., Ієвлев М.М., Крижановський В.О. Звіт про археологічні дослідження на розі вул. Великої Житомирської та Стрітенської м. Києва в 2006—2007 рр. / 2006—2007/179.

**Література:** Козловський А.О., Ієвлев М.М. Розкопки на місці Стрітенської церкви у м. Києві // АДУ 2006—2007 р. — К., 2009. — С. 213, 214.

#### 54. ХОРИВА, 4А

Поділ XII—XIII, XVIII ст., наш час.

**Колекція № 1310.**

Розкопки М.А. Сагайдака, Н.В. Хамайко, 2006 р.

Склад колекції: *гл.* — амфори, кахлі, люльки, підкови від взуття, плитки підлоги, покришки, посуд гончарний (у т. ч. з поливою), обмазка, румпи, плінфа, світильники; *м. ч.* — гачок, голки, ніж, цвяхи; *м. к.* — браслети, вишлески, гачок, монета, пластини; *ск.* — браслети, посуд; *кіст.* — кістка обробл., проколка; *кам.* — відщепи, точила; *вуглики;* *цем'янка.*

### 55. ДЕСЯТИННА, 11А

Місто XI—XII, XVIII—XIX ст.

#### Колекція № 1312.

Розкопки А.О. Козловського, М.М. Ієвлева, В.О. Крижановського, 2008 р.

Склад колекції: *гл.* — амфори, плінфа, плитки підлоги, покришки, посуд гончарний (у т. ч. з поливою), світильники; *м. ч.* — ніж, підкова; *м. к.* — застібка, пластина, посуд; *ск.* — браслети, пляшки, посуд; *кам.* — камінь оброблений, точила.

**НА:** Козловський А.О., Ієлев М.М., Крижановський В.О. Звіт про проведення археологічних досліджень на вул. Десятинній, 11а в 2008 р. / 2008/205.

**Література:** Козловський А.О., Ієлев М.М., Крижановський В.О. Археологічні дослідження у Києві по вул. Десятинній, 11А // АДУ 2008 р. — К., 2009. — С. 138—142.

### 56. ЩЕКАВИЦЬКА, 29

Поділ XI—XIII, XIV—XVII ст.

#### Колекція № 1313.

Розкопки М.С. Сергеевої, Д.О. Шевченка, 2006 р.

Склад колекції: *гл.* — амфори, іграшки, люльки, обмазка, пательня, плінфа, покришки, посуд гончарний, румпи, світильники, тиглі; *м. ч.* — кільце, ножі, ножиці, персні, підвіска, писало, хрестик, цвяхи; *м. к.* — бубонець, виплески, застібки, монети, навершя, підкова від взуття, підсвічники, хрестики, цвяхи, шпори; *ск.* — браслети, вставка, кільця, намистини, пляшки-черевички (рис. 3), посуд, чарки; *кіст.* — вироби та заготовки, гребінь, гудзики, писало, пряслиця?, сопло, яйце пасхальне; *кам.* — кремій, пірофіліт, пряслиця, точила, форми ливарні, хрестик; *перламутр.* — гудзик; *буритин;* *взуття;* *деревина;* *мушлі;* *шлак.*



Рис. 3. Флакони-черевички (скло). Київ, вул. Щекавицька, 29. Колекція № 1313. Розкопки М.С. Сергеевої, Д.О. Шевченка, 2006 р.

**НА:** Сергеева М.С., Шевченко Д.О. Звіт про дослідження Подільської постійнодіючої експедиції 2006 р. на ділянці по вул. Щекавицька, 29 / 2006/5.

**Література:** Сергеева М.С., Шевченко Д.О. Дослідження 2006 р. на Київському Подолі (вул. Щекавицька, 29) // АДУ 2006—2007 р. — Київ; Запоріжжя, 2007. — С. 335—339.

### 57. ОЛЕГІВСЬКА, 43А; ВИШГОРОДСЬКА, 45

Поділ XIX — перша половина XX ст.

#### Колекція № 1314.

Розкопки В.М. Зоценка, С.П. Тараненка, 2007 р.

Склад колекції: *гл.* — посуд гончарний, цегла; *ск.* — посуд; *кам.* — точила.

**НА:** Сергеева М.С., Зоценко В.М., Тараненко С.П., Івакін В.Г. Звіт про археологічний нагляд за адресою вул. Вишгородська, 45 в м. Києві 2007 р. / 2007/182; Зоценко В.М., Тараненко С.П. Звіт про археологічні дослідження Подільської археологічної експедиції за адресою вул. Олегівська, 43а у 2007 р. / 2007/181.

**Література:** Зоценко В.М., Тараненко С.П. Археологічний нагляд на вул. Олегівській, 43А в Києві // АДУ 2006—2007 рр. — К., 2009. — С. 113, 114.

### 58. АРТЕМА, 52Б, 52Д

Місто XI ст.

#### Колекція № 1327.

Розкопки А.О. Козловського, М.М. Ієвлева, В.О. Крижановського, 2008 р.

Склад колекції: *гл.* — амфори, покришки, посуд гончарний, тиглі; *м. к.* — грузило, обрізки; *кам.* — точила; *шлаки.*

**НА:** Козловський А.О., Ієлев М.М., Крижановський В.О. Звіт про археологічні дослідження по вул. Артема, 52б, 52д у м. Києві в 2008 р. / 2008/261.

**Література:** Козловський А.О., Ієлев М.М., Крижановський В.О. Археологічні дослідження у Києві по вул. Артема, 52-Б, Д // АДУ 2008 р. — К., 2009. — С. 136, 137; Крижановський В.О. Залишки бронзолivarної майстерні, знайдені під час розкопок по вул. Артема, 52Б, Д у м. Києві // Слов'яни і Русь: Археологія та історія. — К., 2013. — с. 146.

### 59. НАБЕРЕЖНО-ХРЕЩАТИЦЬКА, 1А

Поділ XI—XIII, XIX ст.

#### Колекція № 1328.

Розкопки В.М. Зоценка, В.Г. Івакіна, С.П. Тараненка, 2007 р.

Склад колекції: *гл.* — амфори, вироби, обмазка, печина, плінфа, посуд гончарний, румпа, тигель, цегла; *м. ч.* — вироби; *м. к.* — вироби, шлаки; *ск.* — кільце, намистини, посуд; *кіст.* — вироби;

кам. — виріб, жорна, пряслиця, креміль, точила, шифер; *дерев.* — вироби, тарілка; *шлаки.*

**НА:** Сагайдак М.А., Зоценко В.М., Івакін В.Г. *та ін.* Звіт про археологічні дослідження Центру археології Києва ІА НАНУ 2007 р. вул. Набережно-Хрещатицька, 1а / 2007/269.

**Література:** Зоценко В.М., Івакін В.Г., Тараненко С.П., Каравайко Д.В. Археологічні дослідження на вул. Набережно-Хрещатицькій, 1а в 2007 р. // АДУ 2006—2007 рр. — Київ; Запоріжжя, 2007. — С. 109—112.

## 60. СПАСЬКА, 35

Поділ XI—XIII, XVII—XIX ст.

**Колекція № 1329.**

Розкопки М.А. Сагайдака, Н.В. Хамайко, 2007 р.

Склад колекції: *гл.* — амфори, покришки, посуд гончарний (у т. ч. з поливою), світильники, румпа, цегла.

**НА:** Сагайдак М.А., Хамайко Н.В., Вергун О.І. Звіт про охоронні археологічні роботи по вул. Спаській, 35 у 2007 р. / 2007/268.

**Література:** Сагайдак М.А., Хамайко Н.В., Вергун О.І. Нові дослідження торгово-ремісничих садиб давньокіївського Подолу // АДУ 2008 р. — К., 2009. — С. 264—269; Козловська Н.А., Пашкевич Г.О., Хамайко Н.В. Палеоботанічні дослідження матеріалів з розкопок по вул. Спаській, 35 у м. Києві // АДУ 2011 р. — К., 2012. — С. 257, 258; Сагайдак М.А., Хамайко Н.В., Комар О.В. Спаський розкоп давньокіївського Подолу // Пам'ятки України. — К., 2015. — № 5—6. — С. 20—31.

## 61. ГОНЧАРА, 17—23

Місто XI—XIII ст.

**Колекція № 1357.**

Розкопки А.О. Козловського, М.М. Ієвлева, В.О. Крижановського, 2008, 2009 рр.

Склад колекції: *гл.* — амфори, кахлі, писанка, покришки, посуд гончарний, світильники, плінфа; *м. ч.* — льодоступ; *м. к.* — монета; *ск.* — бокали, браслети, віконниці, намистина, посуд, штофи; *кіст.* — кістка обробл.; *кам.* — пряслице; *смальта;* *цель'янка.*

**НА:** Козловський А.О., Ієвлев М.М., Крижановський В.О. Звіт про археологічні дослідження по вул. О. Гончара, 17—23 у м. Києві в 2008—2009 рр. / 2008—2009/138.

**Література:** Козловський А.О., Ієвлев М.М., Крижановський В.О. Дослідження у Києві по вул. Олесь Гончара, 17—23 // АДУ 2009 р. — Київ; Луцьк, 2010. — С. 205—207.

## 62. ХОРИВА, 13/11; АНДРІВСЬКИЙ УЗВІЗ, 14/16; НИЖНІЙ ВАЛ, 27—29

Подол XVIII—XX ст.

**Колекція № 1416.**

Розкопки М.А. Сагайдака, В.Г. Івакіна, С.П. Тараненка, 2010 р.

Склад колекції: *гл.* — амфори, плінфа, посуд гончарний, румпа, цегла; *м. ч.* — вироби, підкова від взуття, цвях; *м. к.* — вироби, монети; *ск.* — браслет, фужер, штоф; *кам.* — камінь обробл.; *деревина;* *шлаки.*

**НА:** Івакін В.Г., Тараненко С.П., Сагайдак М.А. *та ін.* Звіт про археологічні дослідження Центру археології Києва ІА НАН України за адресою вул. Хорива, 13/11 у Подільському районі м. Києва / 2010/114.

**Література:** Сагайдак М.А., Івакін В.Г., Тараненко С.П. Дослідження Київського Подолу // АДУ 2010 р. — К., 2011. — С. 291—292.

## 63. ЛУК'ЯНІВСЬКА, 19

Поселення X—XII ст.

**Колекція № 1438.**

Розкопки А.О. Козловського, М.М. Ієвлева, В.О. Крижановського, 2009, 2010 рр.

Склад колекції: *гл.* — амфори (у т. ч. з графіті), амфорна пробка, посуд гончарний, печина, світильник, тиглі; *м. ч.* — пластини, цвях; *ск.* — браслет.

**НА:** Козловський А.О., Ієвлев М.М., Крижановський В.О. Звіт про археологічні дослідження по вул. Лук'янівській, 19 у м. Києві в 2009—2010 рр.

**Література:** Козловський А.О., Ієвлев М.М., Крижановський В.О. Дослідження у Києві по вул. Лук'янівська, 19 // АДУ 2009 р. — Київ; Луцьк, 2010. — С. 211—212; Козловська Н.А., Пашкевич Г.О. Палеоботанічні дослідження по вул. Лук'янівській, 19 // АДУ 2009 р. — Київ; Луцьк, 2010. — С. 211—212.

## 64. САГАЙДАЧНОГО, 1

Поділ XII—XIII, XVII—XIX ст.

**Колекція № 1440.**

Розкопки М.А. Сагайдака, С.П. Тараненка, В.Г. Івакіна, 2011 р.

Склад колекції: *гл.* — іграшка, люлька, посуд гончарний, румпа; *м. ч.* — підковка, цвяхи; *м. к.* — гудзик; *ск.* — посуд.

**НА:** Тараненко С.П., Сагайдак М.А., Івакін В.Г. Звіт про археологічні дослідження Центру археології Києва ІА НАН України за адресою м. Київ вул. Сагайдачного, 1 у 2011 р.

**Література:** Тараненко С.П., Сагайдак М.А., Івакін В.Г. Дослідження у Києві по вул. Сагайдачного, 1 в 2011 р. // АДУ 2012 р. — К., 2013. — С. 406.

## 65. ЩЕКАВИЦЬКА, 53

Поділ XIII—XV, XIX ст.

**Колекція № 1441.**

Розкопки С.П. Тараненка, Д.О. Шевченка, 2011 р.

Склад колекції: *гл.* — амфори, іграшки, кахлі, люльки, намистина, покрішки (у т. ч. з поливою), посуд гончарний (у т. ч. з поливою), румпа, світильники; *м. ч.* — оковка лопати, ножі, ножиці, підкови, цвяхи; *м. к.* — гільза, монети, підвіска, підсвічники; *ск.* — браслети, посуд; *кіст.* — вироби; *кам.* — гребінець, кремій, наперстки, пряслиця, точила; *фаянс* — посуд, чорнильниця; *бурштин*; *кора дерева*; *шлак*; *шкіра*.

**НА:** Тараненко С.П., Шевченко Д.О., Сагайдак М.А. та ін. Звіт про археологічні дослідження Центра археології Києва ІА НАН України за адресою вул. Щекавицька, 53 у Подільському районі м. Києва у 2011 р.

**Література:** Тараненко С.П., Шевченко Д.О., Сагайдак М.А. та ін. Дослідження у Києві по вул. Щекавицька, 53 в 2011 р. // АДУ 2012 р. — К., 2013. — С. 407.

#### 66. БРАТСЬКА, 17—19

Поділ XIII—XIX ст.

**Колекція № 1442.**

Розкопки М.А. Сагайдака, В.Г. Івакіна, С.П. Тараненка, 2011 р.

Склад колекції: *гл.* — амфори, покрішки, посуд гончарний (у т. ч. з поливою), світильники; *м. ч.* — цвях; *ск.* — браслети, намистина, посуд; *кам.* — жорно, пряслице, пірофіліт; *шлак*.

**НА:** Сагайдак М.А., Івакін В.Г., Пефтіць Д.М., Тараненко С.П. Звіт про рягівні археологічні дослідження Центра археології Києва ІА НАН України за адресою вул. Братська, 17—19 у Подільському районі м. Києва у 2011 р.

**Література:** Сагайдак М.А., Івакін В.Г., Пефтіць Д.М., Тараненко С.П. Дослідження у Києві по вул. Братська, 17—19 в 2011 р. // АДУ 2012 р. — К., 2013. — С. 400, 401.

#### 67, 68. АНДРІЇВСЬКИЙ УЗВІЗ, 1А, 2Б/В, 7, 30/32; БОРИЧІВ ТІК 31/5

Поділ XII—XIV, XVIII—XIX ст.

**67. Колекція № 1474.**

Розкопки М.С. Сергеевої, В.Г. Івакіна, С.П. Тараненка, 2011 р.

Склад колекції: *гл.* — амфори, посуд гончарний, світильник, цегла; *ск.* — браслети, посуд; *пірофіліт*.

**68. Колекція № 1475.**

Розкопки М.С. Сергеевої, В.Г. Івакіна, С.П. Тараненка, 2012 р.

Склад колекції: *гл.* — амфори, кахлі, посуд гончарний; *м. ч.* — окуття лопати, цвях; *ск.* — посуд.

**НА:** Сергеева М.С., Івакін В.Г., Тараненко С.П. Звіт про археологічні дослідження Подільської постійнодіючої експедиції ІА НАНУ за адресою вул. Андріївський узвіз у 2011—2012 рр. // № 2012/157.

**Література:** Сергеева М.С., Тараненко С.П., Івакін В.Г. Археологічні дослідження на вул.

Андріївський узвіз у 2011—2012 рр. // Могилянські читання. — К., 2013. — С. 232, 233.

#### 69. НИЖНІЙ ВАЛ, 17

Поділ XII—XVIII ст.

**Колекція № 1476.**

Розкопки М.А. Сагайдака, В.Г. Івакіна, С.П. Тараненка, 2012 р.

Склад колекції: *гл.* — амфори, покрішки, посуд гончарний; *кам.* — пряслице; пірофіліт.

**НА:** Сагайдак М.А., Івакін В.Г., Тараненко С.П. та ін. Звіт про археологічні роботи Центру археології Києва ІА НАНУ у Подільському р-ні м. Києва у 2012 р. / 2012/149.

**Література:** Сагайдак М.А., Івакін В.Г., Пефтіць Д.М. та ін. Археологічний нагляд за новобудовами у Подільському р-ні // АДУ 2012 р. — К., 2013. — С. 401, 402.

#### 70. САГАЙДАЧНОГО, 6

Поділ XII—XVIII ст.

**Колекція № 1477.**

Розкопки М.А. Сагайдака, В.Г. Івакіна, С.П. Тараненка, 2012 р.

Склад колекції: *гл.* — амфори, люлька, обмазка, плінфа, посуд гончарний, пряслице, цегла; *м. к.* — кільця, медальйон, перстень; *кіст.* — вироби, гребінь; *кам.* — точила.

**НА:** Сагайдак М.А., Івакін В.Г., Бібіков Д.В., Тараненко С.П. Звіт про археологічні дослідження, які проводив Центр археології Києва ІА НАНУ за адресою вул. Сагайдачного, 6 у Подільському районі м. Києва у 2012 р. / 2012/151.

#### 71. пров. ДЕСЯТИННИЙ, 3А/Б, 5Д

Дитинець X — поч. XI ст.

**Колекція № 1483.**

Розкопки А.О. Козловського, М.М. Ієвлева, В.О. Крижановського, 2008 р.

Склад колекції: *гл.* — плінфа, цем'янка; *кам.* — іконка (рис. 4), камінь обробл.

**Література:** Козловський А.О., Ієвлев М.М., Крижановський В.О. Дослідження у Києві по провулку Десятинному, 3А/Б, 5Д // АДУ 2008 р. — К., 2009. — С. 143—145.

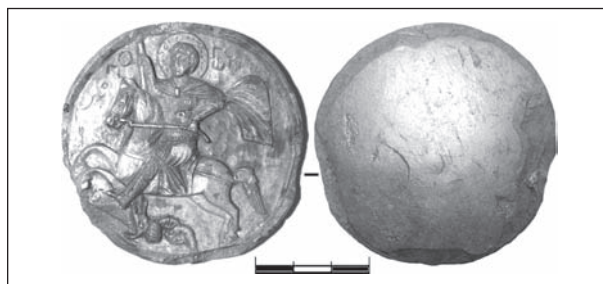


Рис. 4. Іконка (камінь). Київ, пров. Десятинний, 3А/Б, 5Д. Колекція № 1483. Розкопки А.О. Козловського, М.М. Ієвлева, В.О. Крижановського, 2008 р.

## 72. ДЕСЯТИННА ЦЕРКВА

Церква X—XI ст.

**Колекція № 1484.**

Розкопки Г.Ю. Івакіна, 2005—2011 рр.

Склад колекції: *гл.* — плитка підлоги, посуд гончарний, цегла, цем'янка; *м. к.* — амулет, диргем, лунниця, накладка, перстень; *ск.* — кільце, намистина; *кіст.* — вироби, підвіска; *кам.* — намистини, плита, точило; *фрески.*

**Література:** Івакін Г.Ю., Козюба В.К., Лукомський Ю.В. та ін. Дослідження Десятинної церкви в Києві 2005 р. // АДУ 2004—2005 р. — К., 2006. — С. 171—175; Івакін Г.Ю., Козюба В.К., Комар О.В. та ін. Розкопки Десятинної церкви 2006 р. // АДУ 2006—2007 р. — К., 2009. — С. 188—194; Івакін Г.Ю., Козюба В.К., Комар О.В., Манігда О.В. Дослідження на ділянці Десятинної церкви // АДУ 2010 р. — К., 2011. — С. 158—160; Івакін Г.Ю., Козюба В.К., Комар О.В., Манігда О.В. Дослідження території, прилеглої до Десятинної церкви // АДУ 2011 р. — К., 2012. — С. 252—253.

## 73. САГАЙДАЧНОГО, 16

Поділ XI—XIII ст.

**Колекція № 1485.**

Розкопки М.Ю. Сагайдака, В.Г. Івакіна, С.П. Тараненка, 2012 р.

Склад колекції: *гл.* — амфори, плінфа, покришки, посуд гончарний, румпа, світильники, тиглі, цегла; *м. ч.* — вироби, цвяхи; *м. к.* — вироби, хрестик (рис. 5); *ск.* — браслети, намистина, посуд; *кіст.* — ріг, вироби; *кам.* — креміль, пірофіліт, пряслиця, точило; *деревина; шлак.*

**НА:** Сагайдак М.А., Івакін В.Г., Тараненко С.П., Міліцин Д.М. Звіт про археологічні дослідження 2011—2012 рр., які проводив Центр археології Києва ІА НАНУ за адресою вул. Сагайдачного, 16 у Подільському районі міста Києва / 2012/150.

**Література:** Сагайдак М.А., Івакін В.Г., Тараненко С.П., Міліцин Д.М. Дослідження у Києві по вул. Сагайдачного, 16 у 2011—2012 рр. // АДУ 2012 р. — К., 2013. — С. 402, 403.

## 74. ЯРОСЛАВСЬКА, 58

Поділ XII—XIII, XIX ст.

**Колекція № 1486.**

Розкопки М.Ю. Сагайдака, С.П. Тараненка, 2012 р.

Склад колекції: *гл.* — амфори, грузило, кахлі, люльки, покришки, посуд гончарний (рис. 6) (у т. ч. з поливою), румпа, світильники, тиглі; *м. ч.* — ключі, ножі, печатка, підкова, цвяхи, шпора; *м. к.* — злиток свинцевий; *ск.* — браслети, каблучки, накладка, намистини, пляшка; *кіст.* — вироби, гребінь, роги; *кам.* — креміль, пряслиця, точила; *бурштин; кістки тварин; фаянс; шлак.*

**НА:** Сагайдак М.А., Тараненко С.П., Пештиць Д.М. та ін. Звіт про рятівні археологічні дослідження Центру археології Києва ІА НАН України за адресою вул. Ярославська, 58 у Подільському районі м. Києва у 2012 р. / 2012/148.



Рис. 5. Хрестик (метал). Київ, вул. Сагайдачного, 16. Колекція № 1485. Розкопки М.Ю. Сагайдака, В.Г. Івакіна, С.П. Тараненка, 2012 р.

Рис. 6. Мініатюрний глечик (глина). Київ, вул. Ярославська, 58. Колекція № 1486. Розкопки М.Ю. Сагайдака, С.П. Тараненка, 2012 р.

## 75. ХОРИВА, 25/12

Поділ XI—XII, XVII—XIX ст.

**Колекція № 1494.**

Розкопки М.Ю. Сагайдака, Ю.В. Лукомського, Н.В. Хамайко, 2005 р.

Склад колекції: *гл.* — амфори, амфорка, кахлі, обмазка, печина, плитки підлоги, покришки, посуд гончарний, світильники; *м. ч.* — напильник; *кам.* — відщеп, точила; *вуглики; шлак.*

## 76. ФРОЛІВСЬКА, 6/8

Поділ XII—XIII, XVIII—XIX ст.

**Колекція № 1502.**

Розкопки М.А. Сагайдака, С.П. Тараненка, 2013 р.

Склад колекції: *гл.* — жаровня, фігурка гральна, кахлі, покришки, посуд гончарний, румпа; *м. ч.* — цвяхи; *кам.* — пряслиця; *фаянс.*

**НА:** Сагайдак М.А., Тараненко С.П., Івакін В.Г., Зоценко І.В. Звіт про рятівні археологічні дослідження Центру археології Києва ІА НАНУ за адресою вул. Фролівська, 6/8 у Подільському районі м. Києва у 2013 р.

## 77. ПАНАСА МИРНОГО, 22

**Колекція № 1503.**

Розкопки С.П. Тараненка, М.А. Сагайдака, 2013 р.

Поділ XVIII—XIX ст.

Склад колекції: *гл.* — іграшка, люлька, кахлі, покришки, посуд гончарний, світильник; *м. ч.* — замок; *ск.* — віконниця; *кіст.* — виріб.

**НА:** Тараненко С.П., Сагайдак М.А., Івакін В.Г., Ваколюк М.П. Звіт про археологічні дослідження Центру археології Києва ІА НАНУ у Печерському районі м. Києва на вул. Панаса Мирного у 2013 р.

## ПОКАЖЧИК ПАМ'ЯТОК

- |                                |                                   |  |
|--------------------------------|-----------------------------------|--|
| Білгород-Дністровський, м. — 1 | Лісники (Бездня) — 21, 23, 24     | Феофанія — 43                          |
| Васильків, м. — 2              | Лісники — Витянське — 24          | Ходосівка, с. — 43                     |
| Велика Рублівка, с. — 3        | Лісники — Гожине — 24             | Ходосівка — Березове — 33              |
| Великі Дмитровичі, с. — 21, 22 | Лісники — Гончарова Долина — 24   | Ходосівка — Велике Городище — 8        |
| Віта-Поштова — 43              | Лісники — Ємцьове — 21, 22, 24    | Ходосівка — Вечірній Ліс — 8, 34, 35   |
| Воскресинці, с. — 4            | Лісники — Замок — 8, 21, 24       | Ходосівка — Високе — 8                 |
| Гатне, с. — 5, 43              | Лісники — Козин — 24              | Ходосівка — Гедзів Хутір — 8           |
| Гвоздів — 43                   | Лісники — Ферма — 24              | Ходосівка — Городище «Кругле» — 21, 22 |
| Гребінки, с. — 6               | Лісники — Ходосівка — 24          | Ходосівка — Гресів Острів — 33         |
| Звенигород, с. — 7             | Лісники — Центр — 21, 24          | Ходосівка — Козаків Яр — 36            |
| Іванковичі — Маєток — 8        | Маршалівка, с. — 43               | Ходосівка — Лісники — 25—32            |
| Іванковичі, с. — 43            | Монастирок, с. — 16               | Ходосівка — Могили — 8                 |
| Кам'янка (Анчекрак), с. — 9    | Петрушки, с. — 17                 | Ходосівка — Рославське — 37—41         |
| Київ, м. — 44—77               | Пирогів — 43                      | Ходосівка — Снігурове — 8, 33          |
| Козлів, с. — 10                | Писарівка, с. — 3                 | Ходосівка — Центр — 36                 |
| Колонщина, с. — 11             | Рославичі, с. — 43                | Ходосівка — Чернеча Гора — 8, 33       |
| Комарів, с. — 12—14            | Софіївська Борщагівка, с. — 18—20 | Ходосівка — Чумаків Куток — 8, 33      |
| Королівка, с. — 15             | Стайки, с. — 21, 22               | Хотів, с. — 43                         |
| Кременище, с. — 43             | Тарасівка, с. — 43                | Шевченкове, с. — 43                    |
| Крюківщина, с. — 43            | Успінка, с. — 3                   |  |
| Лісники, с. — 43               |                                   |  |

## ПОКАЖЧИК КУЛЬТУРНО-ХРОНОЛОГІЧНОЇ ПРИНАЛЕЖНОСТІ ПАМ'ЯТОК

- |  |  |  |
|--|--|--|
| Мезоліт: 18—20, 25—32, 37—41                           | Пам'ятки рубежу — першої чверті I тис. н. е.: 7, 8, 15, 16, 43 | Пам'ятки Київської Русі (X—XIII ст.): 2, 5, 8, 11, 17—35, 37—41, 43—47, 49, 51, 52, 54—56, 58—76 |
| Єнеоліт: 24  | Пам'ятки другої чверті I тис. н. е.: 3—6, 9, 10, 12—14, 42     | Пам'ятки XIV—XIX ст.: 1, 2, 18—22, 24—33, 36, 37—41, 43, 45—48, 50—57, 59, 60, 62, 64—70, 74—77  |
| Трипільська культура: 43                               | Пам'ятки останньої чверті I тис. н. е.: 36                     |  |
| Доба бронзи: 5, 6, 8, 16, 18—22, 24—33, 36—43          |  |  |
| Ранній залізний вік: 5, 8, 10, 11, 18—22, 24—33, 37—41 |  |  |

## ПОКАЖЧИК АВТОРІВ АРХЕОЛОГІЧНИХ ДОСЛІДЖЕНЬ

- |   |   |  |
|---|---|--|
| Біляева С.О. — 1                            | Казимір О.М. — 19, 20                               | Мовчан І.І. — 47   |
| Вакулєнко Л.В. — 4, 15                      | Карашевич І.В. — 1                                  | Петраускас О.В. — 12—14                                  |
| Готун І.А. — 5, 8, 11, 17, 18, 21—41        | Квітицький М.В. — 2                                 | Петрашенко В.О. — 16, 43                                 |
| Жаров Г.В. — 42                             | Козак Д.Н. — 7                                      | Сагайдак М.А. — 48—52, 54, 60, 62, 64, 66, 69, 70, 73—77 |
| Жарова Т.Н. — 42                            | Козловський А.О. — 45—47, 53, 55, 58, 61, 63, 71    | Сергєєва М.С. — 49, 56, 67, 68                           |
| Зоєнко В.М. — 57, 59                        | Козюба В.К. — 43                                    | Тараненко С.П. — 57, 59, 62—70, 73, 74, 76, 77           |
| Івакін В.Г. — 59, 62, 64, 66—70, 73         | Крижановський В.О. — 45, 46, 53, 55, 58, 61, 63, 71 | Терпиловський Р.В. — 42                                  |
| Івакін Г.Ю. — 44, 72                        | Магомєдов Б.В. — 6, 9, 10                           | Фіалко О.Є. — 1  |
| Ієвлєв М.М. — 44—47, 53, 55, 58, 61, 63, 71 | Максимов Є.В. — 16                                  | Хамайко Н.В. — 50—52, 54, 60, 75                         |
|   | Махно Є.В. — 3                                      | Шевченко Д.О. — 48, 56, 65                               |

*Н. В. Блажевич*

*N. V. Blazhevych*

### НОВЫЕ ПОСТУПЛЕНИЯ В НАУЧНЫЕ ФОНДЫ ИА НАН УКРАИНЫ (раздел славянской, древнерусской и средневековой археологии. 2004—2015)

В течение 2004—2015 гг. в раздел славянской, древнерусской и средневековой археологии Научных фондов ИА НАН Украины поступило 77 коллекций, охватывающих широкий хронологический диапазон и географическое пространство. Представленная работа, кроме таких сведений, как название и тип памятника, его административно-территориальная принадлежность и географическое положение, фондовый номер коллекции, содержит сведения об авторах, характер и год исследования, общий состав коллекции, ссылки на Научной архив ИА НАН Украины, а также основные библиографические ссылки.

Ключевые слова: Украина, археология, каталог, фонды, коллекция.

### NEW ARRIVALS IN THE SCIENTIFIC FUNDS OF THE IA NAS OF UKRAINE (Department of Slavonic, Ancient Rus, and Mediaeval Archaeology, 2004—2015)

During the 2004—2015, 77 collections covering the wide chronological range and geographical territory arrived into the department of Slavonic, Ancient Rus, and Mediaeval archaeology of the Scientific Funds of the IA NAS of Ukraine. The paper presented contains the information concerning not only the name and type of the site, its administrative and territorial belonging and geographical position, the fund number of the collections, but also about the authors, the nature and the year of the research, a general structure of the collection, the references to the Scientific Archives of the IA NAS of Ukraine, and also bibliographic references.

Keywords: Ukraine, archaeology, catalogue, funds, collection.

*Одержано 24.12.2015*