

І. М. Шейко

СВІТИЛЬНИКИ З БЕРЕЗАНСЬКИХ КОЛЕКЦІЙ (матеріали розкопок В.В. Лапіна і С.М. Мазараті)

У публікації розглядаються античні світильники з колекцій В.В. Лапіна та С.М. Мазараті з Науківих фондів Інституту археології НАН України, які походять з поселення на о. Березань. Вироби охоплюють період з останньої чверті VII ст. до н. е. — до I ст. н. е. Уточнюються центри виробництва та датування.

К л ю ч о в і с л о в а: світильники, Борисфен, до-римський час.

Світильники, що походять з розкопок на поселенні о. Березань, з колекцій Науківих фондів ІА НАН України, нараховують близько 200 одиниць. Зібрання містить світильники, знайдені під час дослідження згаданого поселення у 1960-х — на початку 1980-х рр. під керівництвом В.В. Лапіна та С.М. Мазараті. Усі вони належать до різних центрів виробництва та мають широкі хронологічні межі — від кінця VII ст. до н. е. — до I ст. н. е. включно. Наявні світильники з каменю, глини та ліпні варіанти. Серед центрів виробництва слід назвати такі: східно-грецькі, аттичні, малоазійські та місцеві, ольвійські, репліки довізних виробів. Варто зауважити, що довізні екземпляри займають кількісно найбільшу частину згаданих колекцій.

Найбільш ранніми за датуванням світильниками, знайденими в районі Ольвії, були вироби з мармуру, один із яких походить з колекції С.М. Мазараті (рис. 1). Його датують кінцем VII ст. до н. е. Мармурові світильники, та з каменю загалом, на відміну від глиняних, складають дуже рідкісний тип виробів. Як правило, це довізні типи з різноманітних центрів античного світу, зокрема, такі світильники знайдено на Родосі, на о. Мелос, у Трої, Сіракузах, Селінунті [Beazley, 1940, р. 23—28], на Самосі [Blondé, 1989, fig. 181], а також в Борисфені і в Ольвії. На дум-

ку Дж. Бізлі, триріжкові мармурові світильники з'являються ще у кінці VII ст. до н. е. [Beazley, 1940, р. 23]. У Борисфені та в Ольвії було знайдено вісім світильників та фрагментів з каменю, а саме — з мармуру, вапняку, талькового сланцю та інших порід [Шейко, 2015, с. 67].

Що ж до морфології виробів, то виступи по боках із наскрізними отворами слугували для спеціальних ланцюжків за допомогою яких світильники підвішували. Менше з тим, такий світильник міг просто стояти на горизонтальній поверхні, або насаджувався на спеціальний стержень, завдяки отвору посередині виробу. Вмістилище світильників розділене на три частини невисокими перегородками, що дозволяє наповнювати кожну окремо, але з невеликою кількістю паливного матеріалу.

За Дж. Бізлі, мармурові світильники виготовляли у одному місті та поставляли всьому грецькому світові, що є цілком логічним припущенням, адже у наявній літературі світильники цього типу мають однакову морфологію та розміри, за виключенням однієї мікроформи, знайденої у святилищі Деметри Малофорос Селінунту [Beazley, 1940, р. 27]. Знахідки світильників такого типу у храмах та святилищах (храм Артеміди в Ефесі, святилище Гемітеї у Кастабосі [Bailey, 1996, Q3960, р. 117, 118]) можуть свідчити про їхнє призначення саме для освітлення згаданих будівель, та використанні під час релігійних дійств.

Наступний тип виробів, який датують останньою чвертю VII—VI ст. до н. е. — коринфські відкриті одноріжкові світильники з біконічним тулубом та втулкою в центрі вмістилища.

Морфологія виробів така: біконічний тулуб, із прямими неширокими плічками, які мають заокруглені кінці; широка втулка в центрі дна, та округлий чи підтрикутної форми ріжок з овальним отвором для ігноту.

Рис. 1. Мармуровий світильник, АБ—84/266

Наші колекції включають екземпляри як довізного, так і місцевого (березанського) виробництва (рис. 2, 1). На відміну від довізних виробів з Коринфа, які мають щільну глину світло-жовтого кольору, іноді з включеннями крупних фрагментів вапняку, згаданий екземпляр вирізняється грубою поверхнею, кривими обрисами, значною домішкою вапняку та піску. Найближчою аналогією слугує Type 11 (= Broneer Type I) за Р. Холандом [Howland, 1958, р. 23].

Крім того, зустрічаються світильники з біконічним гулубом, проте із конічним виступом в центрі вмістилища (рис. 2, 2). Це відкритий одноріжковий світильник із майже горизонтальними, широкими плічками. Ріжок невеликий, округлої форми, із овальним чи круглим отвором для гноту. Виступ у центрі дна, як правило, вищий за плічка, проте наявні екземпляри із незначним виступом.

Цей виріб належить до аттичного виробництва, передовсім за складом глини та характерним покриттям. Аттичні вироби

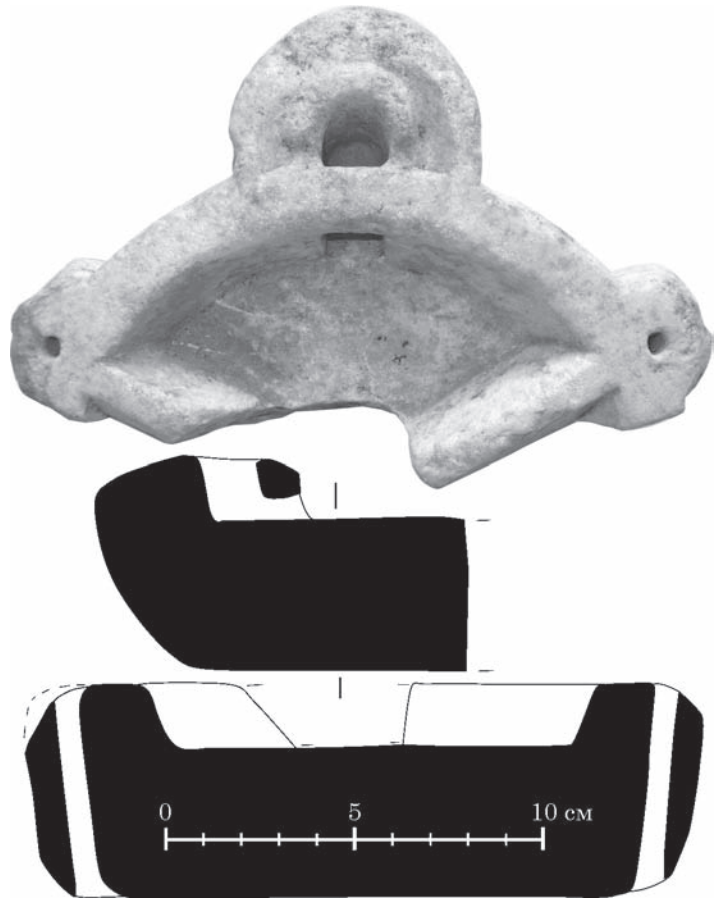
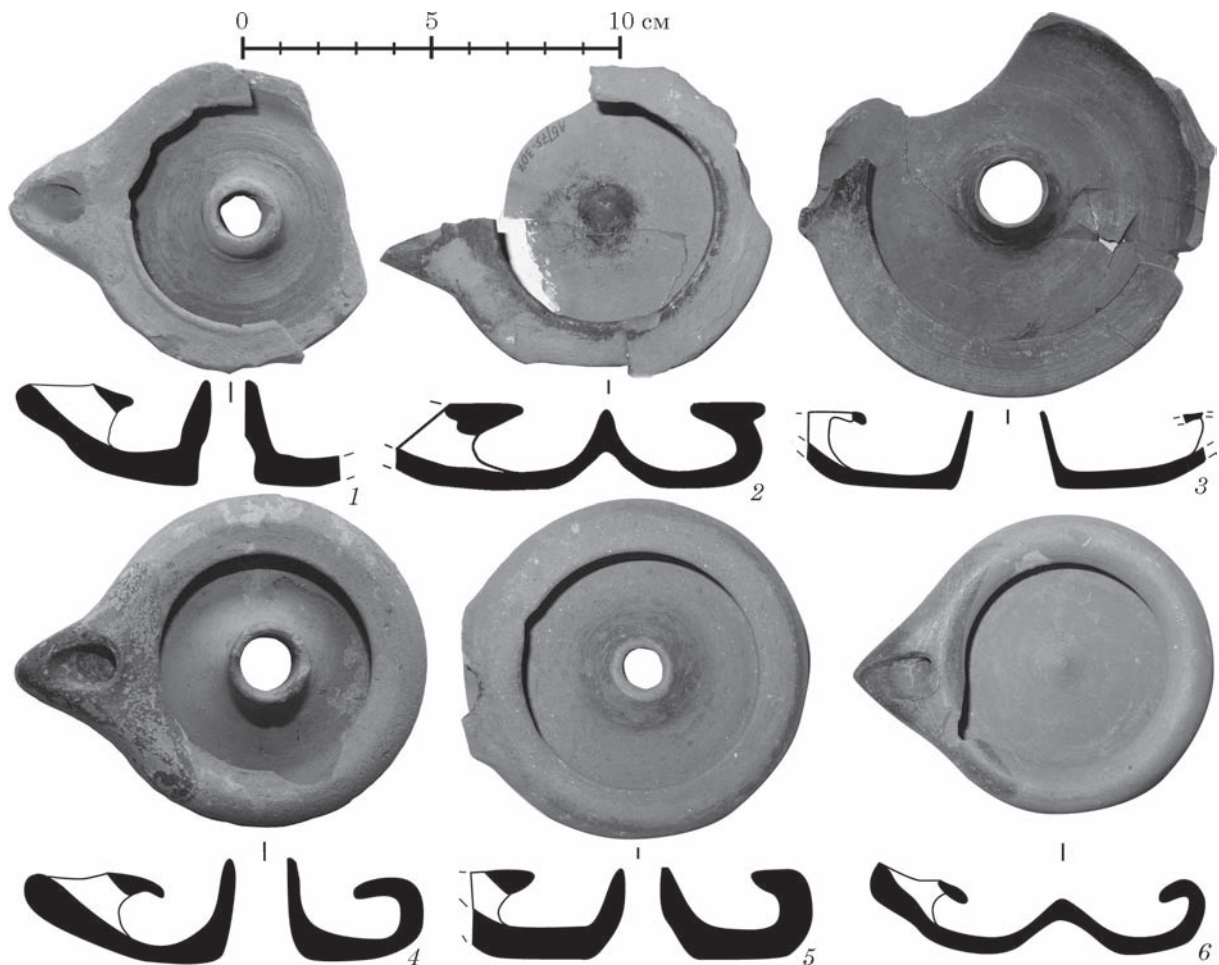


Рис. 2. Ранні світильники VI—V ст. до н. е.: 1—АБ—69/330; 2—АБ—75/307; 3—АБ—70/385; 4—АБ—83/258; 5—АБ—75/1078; 6—АБ—63/457



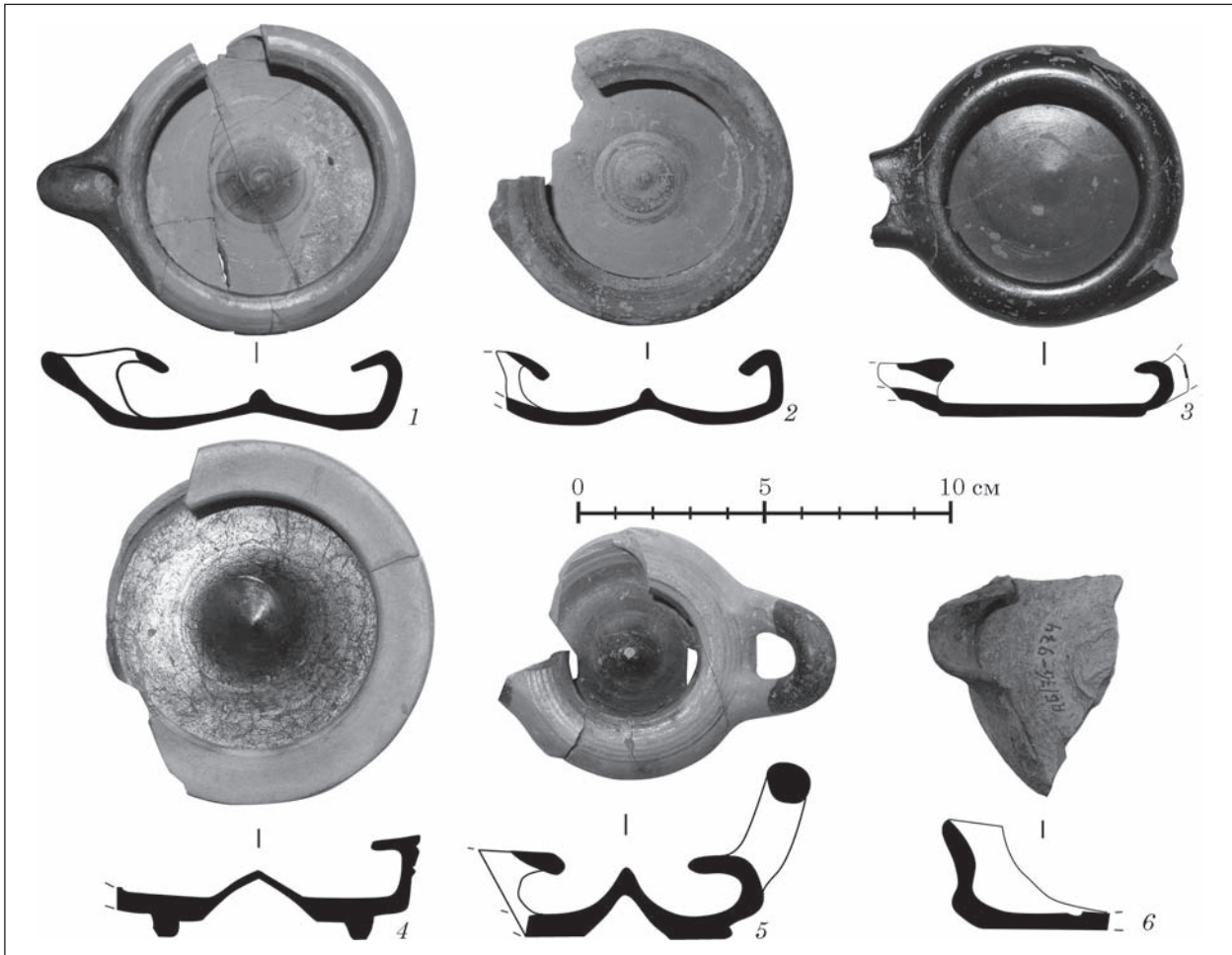


Рис. 3. Світильники середземноморських центрів та з Атики: 1 — АБ—64/621; 2 — АБ—62/507; 3 — АБ—64/1120; 4 — АБ—82/57; 5 — АБ—66/439; 6 — АБ—76/974

даного варіанту із покритим лаком різьком та широкими плічками, однак із низьким конусоподібним виступом в центрі дна, знайдено при розкопках в Кноссі, на Криті і датовано 500—480 рр. до н. е. [Coldstream, 1999, Pl. 21, N 71—75].

Крім того, в Кноссі знайдено й аттичний екземпляр (без лаку) та один місцевого виробництва (із дном, вкритим лаком поганої збереженості) із біконічним тулубом та високим конусоподібним виступом в центрі дна. Перший довізний екземпляр датовано 575—525 рр. до н. е., другий — місцевий — 500—480 рр. до н. е. [Coldstream, 1999, Pl. 26, N 8—9].

Р. Холанд датує виробу даного варіанту вужче: другою—третьою чвертями VI ст. до н. е. [Howland, 1958, p. 25].

Одноріжковий світильник аттичного виробництва, який має круглі широкі плічка, невисокий піддон, конусоподібний виступ в центрі вмістилища, та бокову вертикально підняту ручку (рис. 3, 5), поки складає унікальний виріб серед ольвійської колекції в цілому.

Глина виробу щільна, без візуальних домішок. Покриття густим чорним та червоним лаком наявне на дні вмістилища, ручці та, вірогідно, було на різьку, який не зберігся. Крім

того, плічка вкриті сімома тоненькими смугами червоного лаку зі сріблястим відблиском. Подібне декорування може вказувати на, найімовірніше, імітацію форми східно-грецького світильника. Глина та покриття густим лаком вказують на аттичне виробництво.

Єдиною повною аналогією зазначеному світильнику є виріб з Токри. Дж. Бордман посилається зі схожим типом дна світильників на Тип 12В за Р. Холандом, однак, крім конічного виступу на дні та невисокого піддону, світильники вказаного типу не мають нічого спільного із нашим екземпляром. Датування — середина VI ст. до н. е. [Boardman, 1966, Fig. 68; Pl. 90, N 1430; p. 140].

Східно-грецькі, або іонійські, світильники є також ранніми виробами і представлені переважно довізними типами (рис. 2, 3), які походять з різних центрів Східного Середземномор'я, у тому числі, можливо, й з Афін [Журавлев, 2007, с. 31]. Датують їх пізньоархаїчним — ранньокласичним часом (VI—V ст. до н. е.). Це відкриті виробу, як правило, одно- чи дворіжкові, з лаковим покриттям у вмістилищі, на плічках та різьку; іноді лак наносився смугами на плічка та дно світильника. Морфологія форми простежується за наявністю циліндричних втулок у центрі дна, чи

конічних виступів. Ранні форми виготовляли на гончарному крузі. Дрібні блискітки у тістї глини більшості світильників даного типу характерні для виробів середземноморських гончарних центрів [Журавлев, 2007, с. 31], що й дозволяє припускати їх імпорт саме звідти.

Найбільш ранніми серед наявних у колекції іонійських світильників є дворіжкові вироби з втулкою у центрі вмістилища (рис. 2; 3). Згідно типології, розробленої за матеріалами Афінської агори, це тип Howland 19A (= Broneer, тип III), датований 525—480 рр. до н. е. Аналогічні форми походять і з різноманітних центрів як Середземномор'я [Boardman, 1967, pl. 32; cat. N 2272; Menzel, 1954, Abb. 2; N 6], так і Північного Причорномор'я [Журавлев, 2007, кат. № 1—16; Hójte, 2010, pl. 318; Забелина, 1992, табл. II, с. 305; Козуб, 1974, рис. 53].

Східно-грецькі одноріжкові світильники із конічним виступом у центрі дна (рис. 3, 2) є також довізним типом освітлювальних приладів. Смугами червоного лаку вкриті плічка та конічні виступи у центрі вмістилища, суцільно вкриті ріжки. Згаданий тип світильників співвідноситься з афінським типом Howland 19 Variants (= Broneer, тип III). Такі вироби датують 525 р. до н. е. — першою половиною V ст. до н. е. [Журавлев, 2007, кат. № 23—73]. Аналогічні вироби знайдено на о. Хіос [Boardman, 1967, Pl. 94, cat. N 505], в Пантікапеї [Забелина, 1992, таб. III, 1].

Варто зазначити, що довізні іонійські одноріжкові екземпляри поділяються на два варіанти. Вироби першого мають видовжені округлої форми ріжки, плічка — скошені до центру вмістилища (рис. 3, 1), або із закраїнами (рис. 3, 2), та невисокий конусоподібний виступ в центрі дна. Глина виробів даного варіанту щільна, подекуди із дуже дрібними часточками вапняку та дрібною домішкою золотистих блискіток. Покриття іонійським лаком поганої збереженості відмічене на ріжку, смугами по плічках та в центрі дна. Поверхня світильників залощена.

Іонійські світильники другого варіанту мають трикутний ріжок (рис. 2, 6), який плавно виходить з круглих плічок, та вузький овальний отвір для йноту. Конусоподібний виступ в центрі дна як високий, так і незначний. Поверхня виробів гладенька. Глина ідентична до першого варіанту виробів, а покриття чорним чи червоним лаком наявне лише на ріжках.

Аналогії даним варіантам одноріжкових іонійських світильників знайдено на Боспорі [Журавлев, 2007, кат. № 23—73; Забелина, 1992, таб. III, 1], о. Хіос [Boardman, 1967, Pl. 94, N 505] та в Ольвії [Hójte, 2010, Pl. 319]. Вироби належать до типу 19 за Р. Холандом (= Broneer, тип III) [Howland, 1958, р. 42].

Крім того, серед світильників означеного центру виробництва наявні екземпляри із втулками в центрі вмістилища (рис. 2, 4—5). Покриття червоним чи чорним густим лаком у світильників із круглими плічками наявне виключно на ріжках.

Склад глини (за винятком домішки дрібних часточок вапняку) та поверхня виробів аналогічні до довізних одноріжкових іонійських виробів.

Серед ранніх іонійських світильників виділяються також місцеві імітації довізних типів, що наявні й у колекціях НФ ІА НАНУ. Вони представлені як світло-, так і сіроглиняними екземплярами. Вироби більш грубі та товстостінні, іноді присутній керамічний брак. У тістї глини дрібні домішки вапняку та піску. Покриття повністю відсутнє для світлоглиняних форм, та наявне сіре лощення виробу для сіроглиняних.

Світильники даного варіанту за Д.В. Журавльовим складають вироби анонімних східно-егейських центрів, датовані в межах кінця VI — першої половини V ст. до н. е. [Журавлев 2007, с. 41].

Серед ранніх світильників з колекцій фондів ІА НАНУ виділяються місцеві (березанські чи ольвійські) дворіжкові та одноріжкові відкриті світильники із боковою ручкою. Вироби слугують місцевими імітаціями довізним варіантам світильників зі смугами білої фарби, які датують в межах 525—500/480 рр. до н. е.

Довізні світильники зі смугами білої фарби у центрі вмістилища та на плічках, а також на боковій ручці, складають доволі рідкісний тип світильників. Чорним чи червоним лаком вкривалось вмістилище, плічка та частина ручки, після чого наносилась біла фарба. Ручка виробів має як трикутну заокруглену форму, так і просто округлу. Зокрема, на Боспорі відомо лише декілька форм, на відміну від Ольвії, де їх знайдено значно більше.

Д.В. Журавльов вважає, що місцем виробництва даних виробів є східно-егейські центри [Журавлев, 2007, с. 38], проте, якість лаку та глина свідчать на користь їх аттичного походження. Крім того, за своєю морфологією та способом покриття вони дуже схожі на іонійські одноріжкові варіанти, про які йшлося вище. Таким чином, це може бути аттична імітація іонійського типу.

Однак, наша колекція має виключно місцеві репліки довізному типові, які не відрізняються від останнього за морфологією. Дно вмістилища як пласке, так і, відповідно до аттичних виробів, із невисоким конусоподібним виступом.

Глина виробів різного кольору: червона, сіра та світла. У якості домішок до глиняного тіста добавляли вапняк та, іноді, пісок. Ручки подекуди вкриті червоною чи коричневою фарбою. Останні також було знайдено на поселеннях ольвійської хори: Стара Богданівка 2 [Марченко, Доманский, 1981, табл. 5, 15] і Куцуруб 1 [Марченко, Доманский, 1991, рис. 9, 7]. Крім того, подібні вироби знайдено і в Пантікапеї [Кругликова, 1957, рис. 26, 4].

У колекції наявний і одноріжковий відкритий аттичний світильник із конусоподібним виступом в центрі дна та прямим тулубом із кількома врізними канелюрами (рис. 3, 4). Ріжок даного типу світильників округлої форми із овальним чи круглим отвором для йноту. В

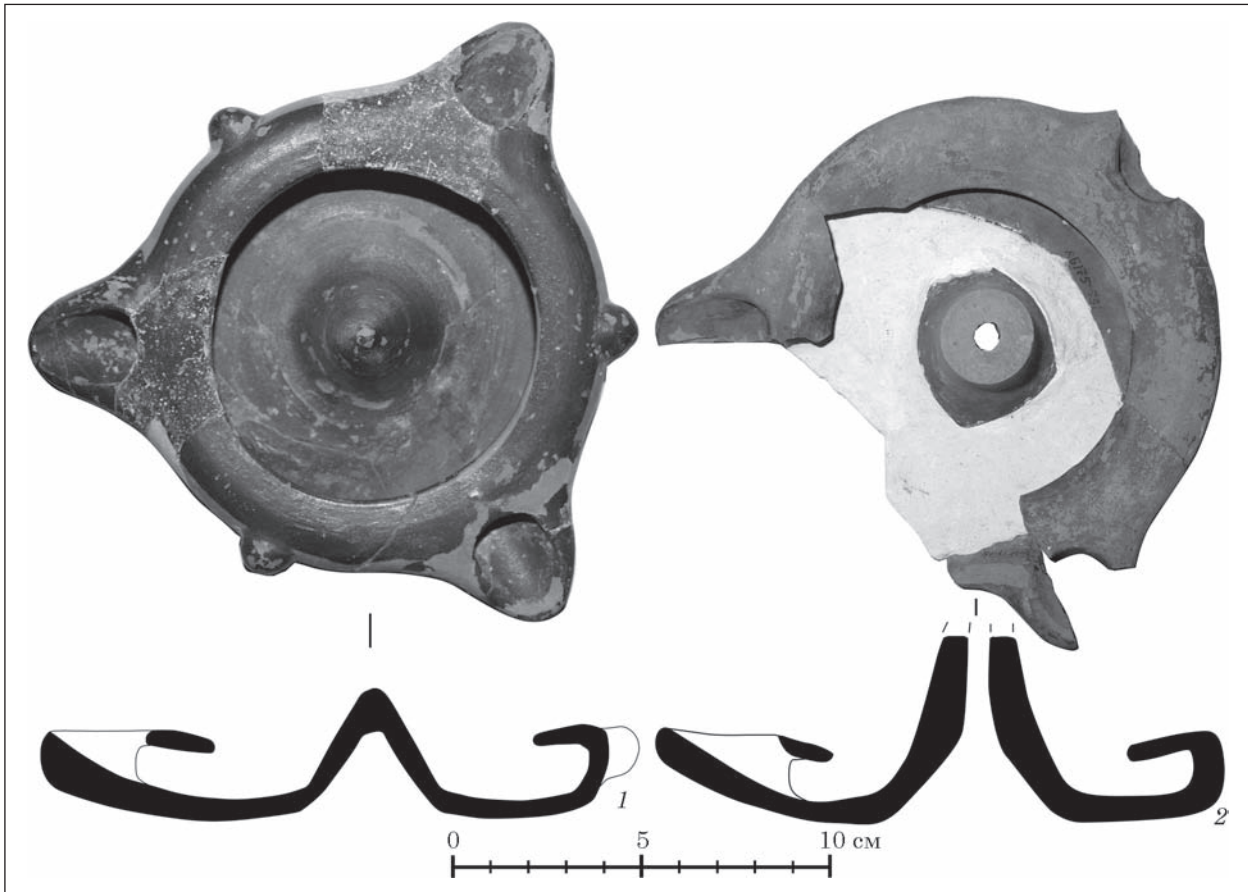


Рис. 4. Триріжкові світильники: 1 — Б—60/1041; 2 — АБ—75/731

центрі вмістилища — високий конусоподібний виступ. Деякі вироби даного типу мають невисокий піддон із заглибленням під конусоподібний виступ у центрі дна. Плічка неширокі, прямі, звернені до центру дна.

У деяких екземплярів дно вмістилища суцільно вкрите густим червоним лаком; вони стоять на переважно невисокому піддоні, хоча велика кількість виробів не має останнього. Нарівні із цим, плічка або суцільно вкрите лаком того ж кольору, або смугами червоного та чорного лаків зі сріблястим відблиском, що є характерною особливістю виробів даного типу.

Вироби даного типу схожі на Тип 7 за Р. Холландом [Howland, 1958, p. 18], із прямим профілем, які датуються в межах останньої чверті VI — початку V ст. до н. е., а профіль із врізаними рівчачками в колекції світильників з розкопок Афінівської агори не спостерігається.

Триріжковий відкритий аттичний світильник із високим конусоподібним виступом в центрі дна є одиначкою серед великої колекції району Ольвії в цілому, а не лише в межах поселення на о. Березань (рис. 4, 1). Світильник має три рівновіддалені один від одного невеликих різька округлої форми із овальним отвором для ігноту. Плічка та тулуб округлої форми, неширокі, з горизонтально прямими краями. Конусоподібний виступ в центрі дна значно вищий за плічка виробу. Дно ззовні має таку ж форму,

як і виступ в центрі дна. По боках, на тулубі між різьками наявні три великі круглі виступи.

Для типу характерно покриття густим чорним лаком верхньої частини світильника: плічка, різьки, бокові виступи та дно вмістилища. Нижня частина має залощену до блиску поверхню. Глина щільна, без візуальних домішок. Світильники даного типу мають подібні аналогії у Німфеї [Рыбаков, 1966, табл. 17, 9] та Керкінитиді [Кутайсов, 1992, с. 114] і датуються VI ст. до н. е.

Поруч із відкритими, напівзакритими та закритими світильниками в районі Ольвії відомі форми відкритого типу з вертикальними ручками-петлями у центрі вмістилища, які виготовлено з різної глини. Відсутність подібних виробів серед керамічних колекцій решти міст Північного Причорномор'я, у тому числі й Боспору Кіммерійського, дають змогу припускати їхнє місцеве ольвійське виробництво.

Характерно, що усі довізні екземпляри ручок-петель від світильників мають «смугасте» червоне та коричневе лакове покриття. Світильників із подібними ручками, які були б суцільно вкриті лаком, поки що не було виявлено. Місцеві репліки, які слугують повними імітаціями довізним, і також вкриті горизонтальними смугами червоної фарби. Одноріжкові світильники зі «смугастими» вертикальними ручками-петлями походять з керамічної колекції Смірни пізньоархаїчного часу [Akurgal, 1983, Taf. 123]. Згадана

аналогія дає можливість припускати імпорт подібних виробів саме з території Північної Іонії, а, можливо, і саме з цього центру. Таким чином, є всі підстави припускати, що подібні світильники з петлями з Іонії могли стати певним поштовхом для місцевого ольвійського виробництва таких форм.

Ольвійські екземпляри повторюють довізні вироби за формою, проте виготовлені переважно з сірої (як і наявні у колекції НФ ІА НАН України) (рис. 4, 2; 5, 1—2), рідше — світлої глини, з сірим лощенням поверхні виробу. Знайдено поки лише кілька ручок-петель з червоної глини, які мають домішку вапняку та грубу поверхню, та один світлоглинний триріжковий світильник з відламаною вертикальною петлею.

Фрагментарність більшості форм світильників з ручками-петлями, знайдених при дослідженні Ольвії та Борисфену, дають змогу говорити лише про відкриту форму цих світильників, а, приміром, кількість ріжків залишається відкритим питанням. Із впевненістю можна говорити про дво- та триріжкові репліки даних світильників, однак за аналогією світильників зі Смірни, слід припускати й можливі одноріжкові екземпляри. Це означає, що кількість ріжків була варіантною. Датуються дані світильники за матеріалами з Коринфа [Broneer, 1930, cat. N 1426], Делоса [Alabe, 1989, fig. 1], Фракії [Чичикова, 1969, обр. 23] та Придніпров'я [Онайко, 1966, табл. XVII, 2] першою чвертю V ст. до н. е.

Крім того, сіроглиняний дворіжковий світильник з рукою-петлею було знайдено в Ольвії у 2012 р. в одному з ботросів на Південному теменосі ділянки Р-25. Поверхня виробу вкрита чорним лощенням. Завдяки археологічно цілій формі, даний екземпляр дає можливість уявити зовнішній вигляд подібного типу освітлювальних приладів. Комплекс ботроса датовано першою чвертю V ст. до н. е. Це поки що єдине можливе вузьке датування подібних виробів.

Наступним типом світильників є одноріжкові вироби аттичного виробництва із неширокими круглими плічками (рис. 3, 3). Ріжки мають дещо витягнуту форму, округлі, з маленьким круглим чи овальним отвором для ігноту. Дно вмістища як пласке, так і дещо підвищене в центрі. Дно ззовні також має кілька видів: пласке без піддону, пласке із невисоким піддоном, із незначним заглибленням догори.

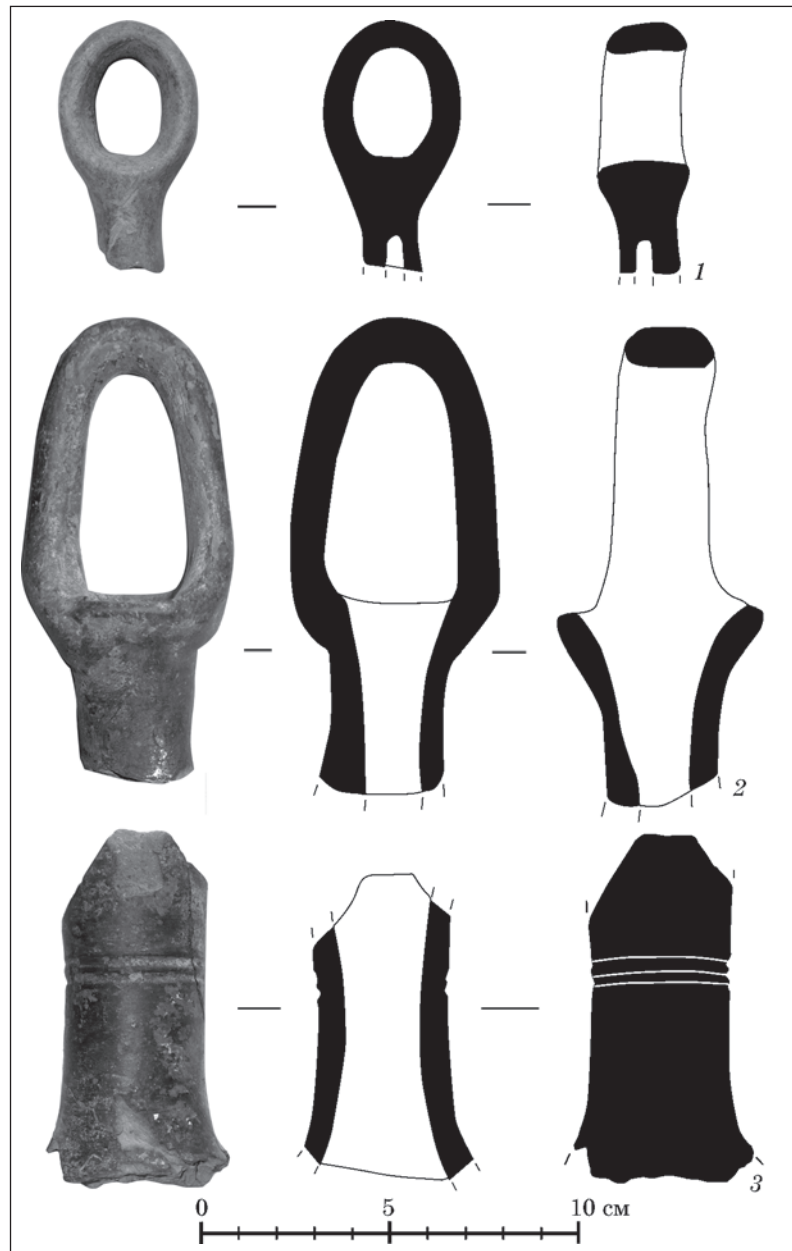


Рис. 5. Світильники з вертикальними ручками-петлями: 1 — АБ—74/98; 2 — АБ—79/19; 3 — АБ—68/450

Піддон таких виробів невисокий, як пласкої форми, так і конусоподібної. Наявна бокова горизонтальна ручка.

Глина щільна, без візуальних домішок. Покриття виробів густим чорним лаком суцільне, крім дна та піддону ззовні. Один екземпляр із покриттям червоно-коричневим густим лаком має не зафарбовану роздільну широку смужку по центру плічок. Світильники даного типу аналогічні типові 21В за Р. Холандом (= Broneer, тип IV) датованих в межах 480—415 pp. до н. е. [Howland, 1958, p. 46]. Близькі форми знайдено в Афінах [Thompson, 1933, fig. 1; Bailey, 1991, fig. 22], Дідімах [Menzel, 1954, Abb. 86, N 1] та на Боспорі [Журавлев, 2007, кат. № 81—87].

Серед березанських колекцій виділено доволі рідкісний тип виробів, а саме — світильни-

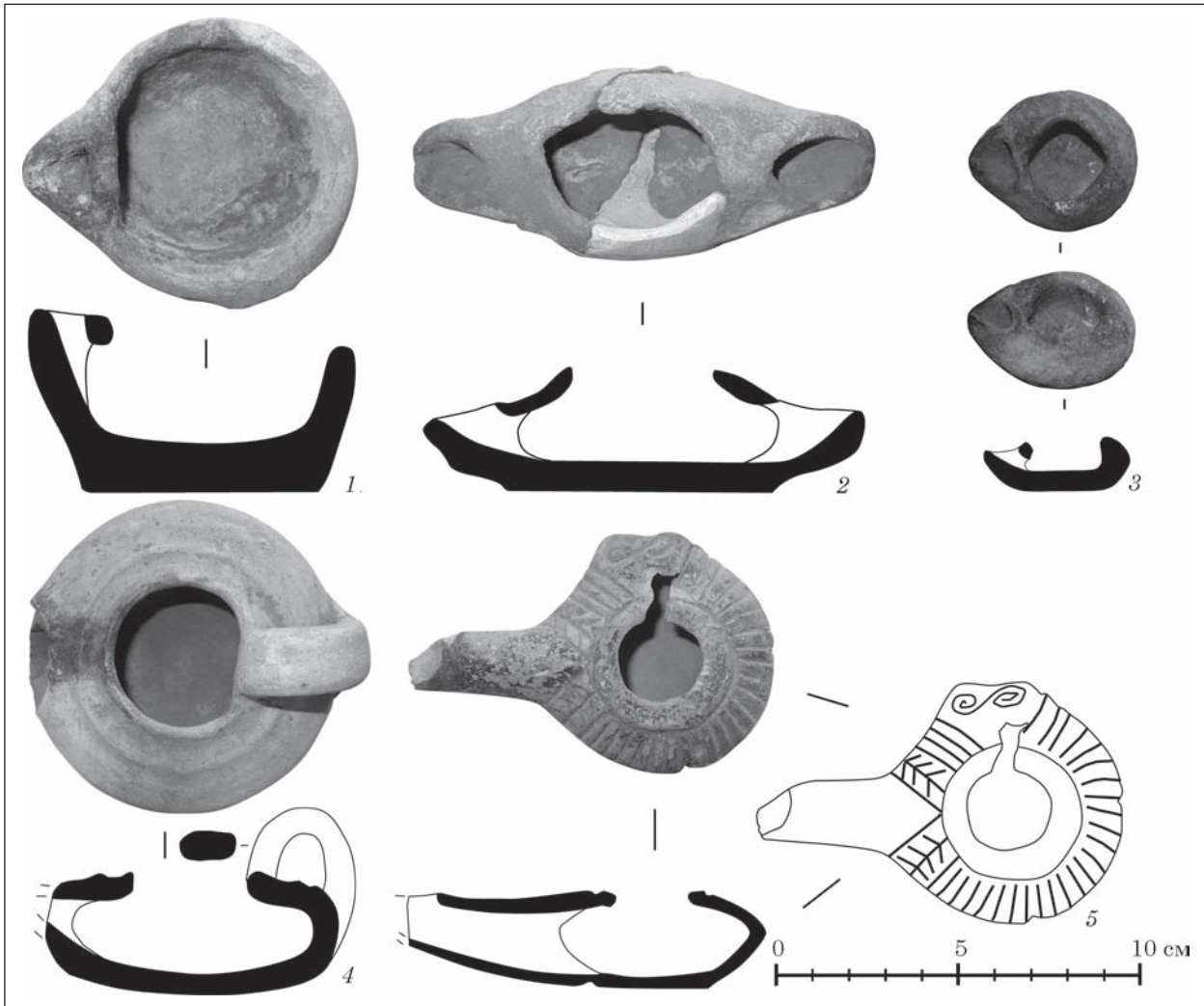


Рис. 6. Елліністичні світильники: 1 — АБ—70/555; 2 — АБ—72/86; 3 — 6/№; 4 — АБ—70/218; 5 — АМ 1058/5188

ки з втулкою-ріжком. На доказ того, що втулка одночасно слугувала і ріжком, може свідчити значний шар кіптяви по її краях та, особливо, біля наскрізних отворів.

В Ольвії такі світильники представлені різною глиною: коричнево-рудюю із сіролощеною поверхнею, світло-коричневою та помаранчевою. Візуальні характеристики виробів та глиняного тіста — відсутність лакового покриття, домішка фрагментів вапняку та, навіть, часточок кварциту та піску дає можливість припускати їхнє місцеве виробництво.

Д.В. Журавльов та Н.П. Турова опублікували подібний світильник з Ялти, називаючи його «світильник-свічник» [Журавлев, Турова, 2012, с. 379, 380]. Датування виходить далеко за межі існування світильників раннього часу, оскільки автори припускають вжиток таких виробів у III—IV ст. н. е., спираючись на знахідки «свічників» у Херсонесі. Крім того, С.Б. Сорочан також звернув увагу на «світильники-свічники» у ранньовізантійському Херсонесі [Сорочан, 1999, с. 101—114].

Однак, морфологія «свічників» з Ольвії та Борисфену все ж дещо відрізняється від цьо-

го виробу, а саме: форма втулки чітко циліндрична, на відміну від представленої у каталозі Д.В. Журавльова та Н.П. Турової, з розширенням угору та без натяку на ручку; ольвійські фрагменти більш товстостінні, піддон відсутній, дно пласке чи заокруглене; у тісті наявні різноманітні домішки. Такі особливості, а також відкрита форма ольвійських світильників, дають можливість припускати значно більш ранню дату їх виробництва. До того ж, червоноглиняний світильник даного типу, було знайдено у закритому комплексі, засип якого датується не пізніше третьої чверті V ст. до н. е. [Крапивина, Буйських, Кузьмишев, 2011, с. 54]. Окрім втулки, світильник має типову форму мініатюрної одноручної чаші, характерної для місцевого керамічного виробництва того ж часу.

Одноріжкові світильники-чаші (типу фінікійських) із загнутими краями-плічками представлено одним екземпляром серед березанських колекцій (рис. 3, б). Світильники даного типу мають загнуті у середину краї-плічка та типологічно відносяться до категорії світильників-чаш. Краї було вдавнено по си-рому тісту, від чого форма такого світильника

дещо нагадує вінця іншого виробу із загнутими краями — ойнохої. Глина сірого кольору також вказує на ольвійське виробництво.

Світильники із загнутими краями мають широке датування — VII—II ст. до н. е. [Menzel, 1954, Abb. 1; Oziol, 1977, Fig. 2; Zeischka, 1997, p. 16], до того ж дослідники виводять подібну форму від середини бронзового віку — 2200—1550 pp. до н. е. [Rosenthal, Sivan, 1978, p. 76]. Вважається, що світильники-чаші ведуть своє походження від фінікійських ламп-чаш, знахідки яких широко представлені у Середземномор'ї у пізньоархаїчній — класичній часи [Oziol, 1977, pl. 1—3; Hübinger, 1995, Kat. Nr 1—9]. Слід при цьому врахувати, що ольвійський екземпляр відрізняється від подібних світильників низькою формою та лише злегка загнутими краями. А комплекс, де його знайдено, датується у межах V ст. до н. е. [Буйських, Кузьмищев, Новиченкова, 2012]. Незважаючи на те, що в Ольвії досі не було знайдено фінікійських світильників, можливо, вони могли бути відомі місцевому гончареві, який і зімітував відому форму.

Окрему групу виробів елліністичного часу складають так звані глечикоподібні світильники (рис. 6, 4), виділені ще О.Ф. Вальдгауером [Вальдгауер, 1914, с. 26]. Усі вони належать до місцевих ольвійських виробів, передовсім за характерними домішками піску та вапняку у глиняному тісті. Такі світильники з'являються на порубіжжі IV—III ст. до н. е. та існують до I ст. до н. е. включно [Журавлев, 2010, с. 46]. На відміну від боспорських екземплярів, на території Ольвії та Борисфену відомі сіро- та світлоглиняні вироби даного типу, що й дозволяє припускати їхнє місцеве виробництво. Близькі аналогії знайдено не лише в античних містах Боспору та в Ольвії, але й в інших центрах античного світу [Georgiadou, 2005, Abb. 30, Typ 11; Bailey, 1991, fig. 5; Bailey, 1975, pl. 24, Q120—122].

У колекції виділяється і довісний виріб на високій ніжці-підставці (рис. 5, 3). Такі світильники мають аналогії у різних центрах античного світу. У відомих нам аналогіях подібні світильники вкриті чорним густим лаком. Прямими аналогіями таким світильникам є вироби з Селінунта [Hermanns, 2004, tabl. 15, NI 6614], Істмії [Broneer, 1977, cat. N 137] та афінського Кераміку, де їх датовано II ст. н. е. [Scheibler, 1976, Taf. 93, N 358], а в Делосі, навіть більш раннім часом — другою половиною II — початком I ст. до н. е. [Bruneau, 1965, N 236, 237, 264, 312].

Ліпні світильники, які певною мірою повторюють форму довісних елліністичних, виконані доволі грубо, зі значними домішками в тісті піску та вапняку (рис. 6, 1—3). Відсутність покриття та домішки у глині дозволяють припускати також їхнє місцеве виробництво. Останні представлені як одноріжковими, так і дворіжковими екземплярами. Висока форма тулуба та напівзакритий заливний отвір вказують на їх

елліністичне датування (тип 23 за К.К. Марченко [Марченко, 1988, рис. 32, 7]).

У зібранні є так званий малоазійський світильник (рис. 6, 5). Різноманітні орнаменти, якими оздоблювалися світильники, притаманні для виробів саме доби еллінізму. Усі світильники з орнаментами виготовлялись у спеціальних ливарних формах. Часте відливання з форми певного типу світильника призводило до її спрацювання.

Світильник з нашої колекції має ефеське походження, для якого характерна сіра щільна глина із дрібними фрагментами сріблястих блискіток. Орнамент представлено у вигляді смуг по плічках навколо заливного отвору, а також сігми на боковому виступі. Дані світильники датовано у межах середини II—I ст. до н. е. [Bruneau, 1965, pl. 20, N 3668; 1970, pl. 50, D263; pl. 12, N 2252; pl. 16, N 2879].

Березанські світильники, які зберігаються у Наукових фондах ІА НАН України, являють надзвичайно цінну колекцію виробів доримського часу. З огляду на широкий хронологічний діапазон, згадані світильники дають можливість простежити чітку тенденцію до зміни форми від відкритої до напівзакритої, та до кінця елліністичного часу — повністю закритої. Окремі частини виробів також із часом зазнають змін, тому морфологія форми світильників є основою для їхньої сучасної класифікації. Серед виробів Березані наявні не лише вироби з глини, та ліпні екземпляри, але й доволі рідкісний тип в межах ольвійського регіону в цілому — мармуровий світильник.

Буйських А.В., Кузьмищев А.Г., Новиченкова М.В. Отчет о работе на участке Р—25 в Ольвии в 2012 г. / НА ІА НАН України. — 2012/3а.

Вальдгауер О.Ф. Античные глиняные светильники. — СПб., 1914. — 128 с.

Журавлев Д.В., Быковская Н.В., Желтикова А.Л. Коллекция светильников в 3-х т. — Т. I: Светильники VI — первой половины III в. до н. э. — К., 2007. — 308 с.

Журавлев Д.В., Быковская Н.В., Желтикова А.Л. Коллекция светильников в 3-х т. — Т. II: Светильники второй половины III в. до н. э. — IV в. н. э. — К., 2010. — 335 с.

Журавлев Д.В., Турова Н.П. Античные глиняные светильники Ялтинского историко-литературного музея // БИ. — 2012. — Вып. XXVI. — С. 335—400.

Забелина В.С. Античные глиняные светильники из Пантикапея // СГМИИ. — 1992. — Вып. 10. — С. 298—328.

Керамическое производство и античные керамические строительные материалы. — М., 1966. — 157 с. (САИ. — В1-20).

Козуб Ю.І. Некрополь Ольвії V—IV ст. до н. е. — К., 1974. — 181 с.

Кривина В.В., Буйських А.В., Кузьмищев А.Г. Отчет о работах на участке Р—25 в Ольвии в 2011 г. / НА ІА НАН України. — 2011/3.

Кругликова И.Т. Ремесленное производство простой керамики в Пантикапее в VI—III вв. до н. э. // МИА. — 1957. — № 56. — С. 96—138.

Кутайсов В.А. Керкинитиды. — Симферополь, 1992. — 191 с.

Марченко К.К. Варвары в составе населения Березани и Ольвии во второй половине VII — первой половине I в. до н. э. По материалам лепной керамики. — Л., 1988. — 143 с.

Марченко К.К., Доманский Я.В. Комплекс вещественных находок на античном поселении Куцуруб-I // Материалы и исследования по археологии и искусству древних народов Евразии. — СПб., 1991. — С. 57—76 (Археологический сборник. — Вып. 31).

Марченко К.К., Доманский Я.В. Античное поселение Старая Богдановка 2 // Археологический сборник. — 1981. — № 22. — С. 62—74.

Онайко Н.А. Античный импорт в Приднепровье и Побужье в VII—V веках до н. э. // Археология СССР. — М., 1966. — С. 36—70.

Сорочан С.Б. Светильники и свеча в ранней Византии, или две эпохи осветительных приборов // Древности 1997—1998. — Харьков, 1999. — С. 101—114.

Чичикова М. Тракийска могила гробница от с. Калояново, Сливенски окръг (IV в. пр. н. е.) // Известия на Археологическия Институт. — София, 1969. — XXXI. — С. 45—90.

Шейко І.М. Світільники з каменю з Ольвії та поселень її хори // *Мастеріум: Археологічні студії*. — К., 2015. — Вип. 60. — С. 67—70.

Akurgal E. Alt-Smyrna. — Bd. I: Wohnschichten und Athenatempel. — Ankara, 1983. — 346 с.

Alabe F. Un nouveau modèle de lampe à Délos // BCH. — 1989. — Vol. 113, 1. — P. 319—324.

Bailey D.M. A Catalogue of the Lamps in the British Museum. — Vol. I: Greek, Hellenistic and Early Roman Pottery Lamps. — London, 1975. — 305 p.

Bailey D.M. Aegina, Aphaia-Tempel. XIV. The Lamps // AA. — 1991. — P. 33—68.

Bailey D. M. A Catalogue of the Lamps in the British Museum. — Vol. IV: Lamps of metal and stone, and lampstands. — London, 1996. — 567 p.

Beazley J.D. A marble lamp // JHS. — 1940. — Vol. LX. — P. 22—49.

Blondé F. La Céramique // BCH. — 1989. — P. 481—545.

Boardman J. Excavations in Chios 1952—1955. Greek Emporio. — Oxford, 1967. — 385 p.

Boardman J., Hayes J. Excavations at Tocra 1963—1965. The archaic deposits II and later deposits. — Oxford, 1973. — 378 p. (Supplementary. — Vol. 10).

Broner O. Terracotta Lamps. — Cambridge, 1933. — 578 p. (Corinth. — Vol. IV, II).

Broner O. Terracotta Lamps. — Princeton; N. J., 1977. — 483 p. (Isthmia. — III).

Bruneau P. Exploration archeologique de Délos. — Oxford, 1970. — N XXVII. — 307 p.

Bruneau Ph. Les Lampes. — Paris, 1965. — 356 p. (Délos. — XXVI).

Coldstream J.N. Knossos 1951—61: Classical and Hellenistic pottery from the town // BSA. — N 94. — 1999. — P. 321—352.

Georgiadou A. Totenkult und elische Grabkeramik spätklassischer und hellenistischer Zeit. — Thessaloniki, 2005. — 187 S.

Hermanns M.H. Licht und Lampen im westgriechischen Alltag. Beleuchtungsgerät des 6.—3. Jhs. v. Chr. in Selinunt // Internationale Archäologie. — 2004. — Bd. 87. — 402 с.

Hójte J.M. Lamps // The Lower City of Olbia (Sector NGS) in the 6th Century BC to the 4th Century AD. — Aarhus, 2010. — P. 423—437.

Howland R.H. Greek lamps and their survivals. — Princeton, 1958. — 409 p. (The Athenian Agora. — Vol. IV).

Hübinger U. Die antiken Lampen des Akademischen Kunstmuseums der Universität Bonn. — Berlin, 1993. — 334 S.

Menzel H. Antike Lampen im Römisch-Germanischen Zentralmuseum zu Mainz: Katalog 15. — Mainz, 1954. — 245 S.

Oziol Th. Les Lampes du Musée de Chypre // Salamine de Chypre. — 1977. — VII. — 347 p.

Rosenthal R., Sivan R. Ancient Lamps in the Schlossinger Collection. — London, 1978. — 289 p. (Qedem. — N 8).

Scheibler I. Griechische Lampen / Ingeborg Scheibler. — Berlin, 1976. — 200 S. (Kerameikos. — Bd. 11).

Thompson H.A. Terracotta lamps // Hesperia. — 1933. — Vol. 2, no. 2. — P. 195—215.

Zeischka A. Licht durch die Jahrtausende. — Trier, 1997. — 207 S.

И. Н. Шейко

СВЕТИЛЬНИКИ ИЗ БЕРЕЗАНСКИХ КОЛЛЕКЦИЙ (материалы раскопок В.В. Лапина и С.М. Мазарати)

В публикации проанализирована серия светильников и их фрагментов конца VII в. до н. э. — I в. н. э. из раскопок В.В. Лапина и С.М. Мазарати на поселении о. Березань. Изделия представлены как привозными, так и местными серо-, светло- и красноглиняными экземплярами с различным покрытием. Благодаря широкому хронологическому диапазону, удалось проследить динамику формы изделий. Большинство фрагментов, которые являют привозные типы, происходят в основном из Средиземноморских центров. Также в коллекции присутствуют местные ольвийские реплики светильников, которые отличаются составом глины и отсутствием какого-либо покрытия.

Ключевые слова: светильники, Борисфен, доримское время.

I. M. Sheiko

LAMPS FROM BEREZAN COLLECTIONS (Materials from Excavations by V.V. Lapin and S.M. Mazarati)

In the article, a number of lamps and their fragments dated from the end of the 7th century BC to the 1st century AD are analyzed. The lamps come from the excavations by V.V. Lapin and S.M. Mazarati at Berezan settlement. The wares are presented with imported types and their local replicas of gray, yellow, and red clay examples with different covering. Due to the wide chronological range of the lamps, the dynamics of the form is traced. The vast majority of the fragments, which are presented by imported types, are mainly originated from Mediterranean Ancient Greek centres. Moreover, the collection includes local Berezan replicas of lamps which differ by clay composition and lack of covering.

Keywords: lamps, Borysthene, pre-Roman period.

Одержано 4.12.2015