

О. В. Шелехань

ПОХОВАННЯ СКІФСЬКИХ ВОЇНІВ ІЗ СОКИРАМИ З ЛЮБИМІВСЬКОГО МОГИЛЬНИКА (за матеріалами Каховської експедиції)

У статті публікуються комплекси курганів скіфського часу № 6 та 28 біля с. Любимівка, де серед поховального інвентарю зафіксовано знахідки бойових сокир.

Ключові слова: скіфський час, поховання, бойові сокири.

У 1968 р. в зоні прокладення Каховської зрошувальної системи було започатковано роботи новобудовної Каховської експедиції під керівництвом О.М. Лескова. Матеріали розкопок зберігаються у Наукових фондах Інституту археології НАН України. Проте донині велика частка знахідок залишається неопублікованою.

У запропонованій статті до наукового обігу вводяться воїнські поховання скіфського часу, досліджені біля с. Любимівка Каховського р-ну Херсонської обл., зокрема, комплекси курганів № 6 і 28, де зафіксовано знахідки бойових сокир.

Зазначена категорія озброєння не є надто чисельною і нечасто привертає увагу спеціалістів. Вперше бойові сокири скіфського часу були докладно проаналізовані В.А. Іллінською у спеціальній статті, де дослідниця послідовно розглянула робочі, бойові та вотивні екземпляри й запропонувала їх загальну класифікацію і хронологію [Іллінська, 1961, с. 27].

У той же час до цього матеріалу звернулася А.І. Мелюкова, яка розробила більш розгалужену та структуровану класифікацію сокир. Вихідним регіоном їх поширення вона вважала Північний Кавказ [Мелюкова, 1964, с. 65]. Слід відзначити, що за основними моментами походження, соціального ранжування та фун-

кціональності, дослідниці проявили значний ступінь солідарності.

Невдовзі М.М. Погребова підсумувала питання поширення сокир скіфського типу на Закавказзі. Авторка посилила позицію їх кавказького походження, хоча й не вважала за можливе безпосередньо ототожнювати вироби з Кавказу та Середнього Подніпров'я [Погребова, 1969, с. 179].

Власне, названими роботами підсумовано перший досвід вивчення скіфських бойових сокир. Втім, у другій половині ХХ ст. у скіфській археології відбулись значні зрушення.

Зокрема, значно поповнилась джерельна база за рахунок надходження матеріалу із закритих, ретельно досліджених комплексів. З найбільш показових зразків з території лісостепу можна згадати сокири з пох. 2 Реп'яхуватої Могили [Ильинская, 1980, с. 42] та кургану біля с. Швайківці [Бандрівський, 2009, с. 202]. З новобудовних розкопок Степу були опубліковані знахідки з Першої Завадської Могили [Мозолевский, 1980, с. 104], курганів біля Жовтокам'янки [Мозолевский, 1982, с. 179] та Червоного Подолу [Полин, 1984, с. 112].

У той же час сокири стали предметом металографічних досліджень. Зокрема, Г.О. Вознесенська здійснила металографічний аналіз 26 залізних сокир із Тлійського могильника [Вознесенська, 1975, с. 76]. З матеріалів Середнього Придніпров'я у різні роки проведено шість аналізів [Вознесенская, Недопако, 1978, с. 25; Москаленко, Недопако, 1980, с. 66; Шрамко, 1994, рис. 3]. Це дозволило підтвердити теорію про кавказьке походження скіфських бойових сокир та простежити певні відмінності у технології кавказьких та придніпровських майстрів. Разом з тим, металографічні дослідження

вказали на принципову різницю між бойовими та робочими зразками [Шрамко, 1989, с. 150; 1990, с. 37].

Останнім часом вивчення скіфських бойових сокир було підсумовано у низці робіт. Поширення залізних бойових сокир серед поховальних старожитностей карпато-дунайських культур раннього заліза було докладно проаналізоване А. Козубовою. Авторка, погоджуючись із попередниками, також припускає північно-кавказьке походження цих знахідок. При цьому наголошує на відмінності векрутських та чумбрудських зразків від екземплярів центрально-європейського та північно-причорноморського типів. Їх існування у Середній Європі дослідниця відносить до другої половини VII—V ст. до н. е. Крім того, вона заперечує соціальну значимість бойових сокир у похованнях ранньої залізної доби [Козубова, 2010, с. 91; Kozubova, 2010, s. 59].

Особливості розвитку бойових сокир Північного Причорномор'я проаналізовано автором [Шелехань, 2012, с. 3]. Зокрема, ми звернули увагу на відмінність між екземплярами архаїчного та класичного часів. Сокирам, датованим VII—VI ст. до н. е., притаманні масивні клиноподібні форми та грацильні вироби, переважно прямого профілю з молоточкоподібним обухом та широкою відтягнутою лопаттю. У V—IV ст. до н. е. були поширені вигнуті, менш профільовані вироби з вузькою лопаттю.

Клевці так само демонструють певну неоднорідність. Знахідки ранньоскіфського часу тяжіють до західносибірських, або кубанських зразків. У той же час, нечисленні клевиці IV ст. до н. е. з більшою долею ймовірності пов'язуються з місцевим виробництвом.

З-поміж інших екземплярів враховано знахідку з кург. 6 біля с. Любимівка, котра на той час була відома лише за згадкою у звіті Кавховської експедиції.

У даній роботі, не дивлячись на те, що окремі матеріали з кургану 6 вже неодноразово посідали місце у наукових розробках, цей виразний комплекс публікується повністю. Крім того, додано комплекс з кург. 28 цього ж могильника, який раніше лишався поза увагою, оскільки знайдена у ньому фрагментована сокира була атрибутована як наверхня меча.

КУРГАН № 6

Досліджено під керівництвом В.І. Бідзілі. Насип висотою 0,7 м обмежено кільцевим рівчаком діаметром 20 м, шириною 0,5—0,6 м, який був заглиблений у материк на 0,3—0,4 м. У північно-західному секторі рівчака зафіксовано рештки тризни, яка складалась із фрагментів амфор та кісток тварин (рис. 1).

Згідно тексту звіту, тут виявлено уламки не менш ніж п'ятнадцяти амфор (рис. 2), які вже неодноразово привертала увагу дослідни-

ків. Так, С.Ю. Монахов згадує любимівський кург. 6 описуючи фасоські амфори розвинутої біконічної серії. Зокрема, знахідки клеймлених амфор магістрата Мегона II дослідник відносить до 60-х рр. IV ст. до н. е. Крім того, гераклеїські амфори магістратів Евгетія та Кіра він датує 375—365 рр. до н. е. [Монахов, 1999, с. 291—295; 2003, с. 68, 69].

Невдовзі на цей комплекс амфор звернув увагу В.І. Кац. Дослідник запропонував звузити дату гераклеїських амфор до 375—370 рр. до н. е. [Кац, 2007, с. 415].

Згодом, С.В. Поліну вдалось вирізнити вже близько двадцяти цілих, або фрагментованих амфор із тризни. Згідно пошукам автора, окрім згаданих гераклеїських та фасоських зразків, тут вирізняються вироби з Синопи та Менд. В цілому, дослідник відніс комплекс амфор з тризни кург. 6 до початку другої чверті IV ст. до н. е. [Полин, 2014, с. 332, 333].

Оскільки наші пошуки не присвячені подальшій розробці хронології античного імпорту, не будемо повторювати докладний опис кожної знахідки з тризни. Адже всю інформацію з цього приводу можна знайти у зазначених роботах. Тому пропонуємо перейти до розгляду поховання.

Під насипом відкрито єдине поховання у катакомбі (рис. 1). Вхідна яма, витягнута по лінії північ—південь, мала розміри 1 × 0,6 м і глибину 2,9 м. Із заходу до неї дотична поховальна камера підпрямокутної форми, витягнута по лінії захід—схід. Її розміри 2,34 × 1 м. В заповненні простежено мулисті відкладення та дрібні фрагменти кісток. Над поховальною камерою зафіксовано грабіжницький хід, де на глибині 1,3 м знайдено фрагментоване бронзове дзеркало.

Хоча попереднє креслення катакомби не збереглося, наведеного опису достатньо, щоб віднести цю гробницю до другого типу катакомб за В.С. Ольховським. Згідно спостереженням дослідника, даний тип не мав широкого розповсюдження і значною мірою був характерним для заможних небіжчиків. Побутував він від першої половини IV ст. до н. е. і зустрічається у 17,3 % від загальної кількості врахованих дослідником катакомб [Ольховський, 1991, с. 27, 35, 37].

Скелет похованого чоловіка зафіксовано повністю, оскільки більшість кісток було зміщено. Судячи з креслення, *in situ* збереглись лише деякі кістки грудної клітини, правої ноги та лівої ступні. За збереженими даними, тіло було покладене головою на захід, ногами до вхідної ями. У південно-західному кутку могили виявлено деталі кінської вузди: залізни вудила, пряжка та пара псалів, дві бронзові збройні бляшки. Біля південної стінки, за головою похованого, зафіксовано рештки поминальної трапези — кістки невизначеної тварини з уламком кістяної ручки ножа. По центру поховання, по-

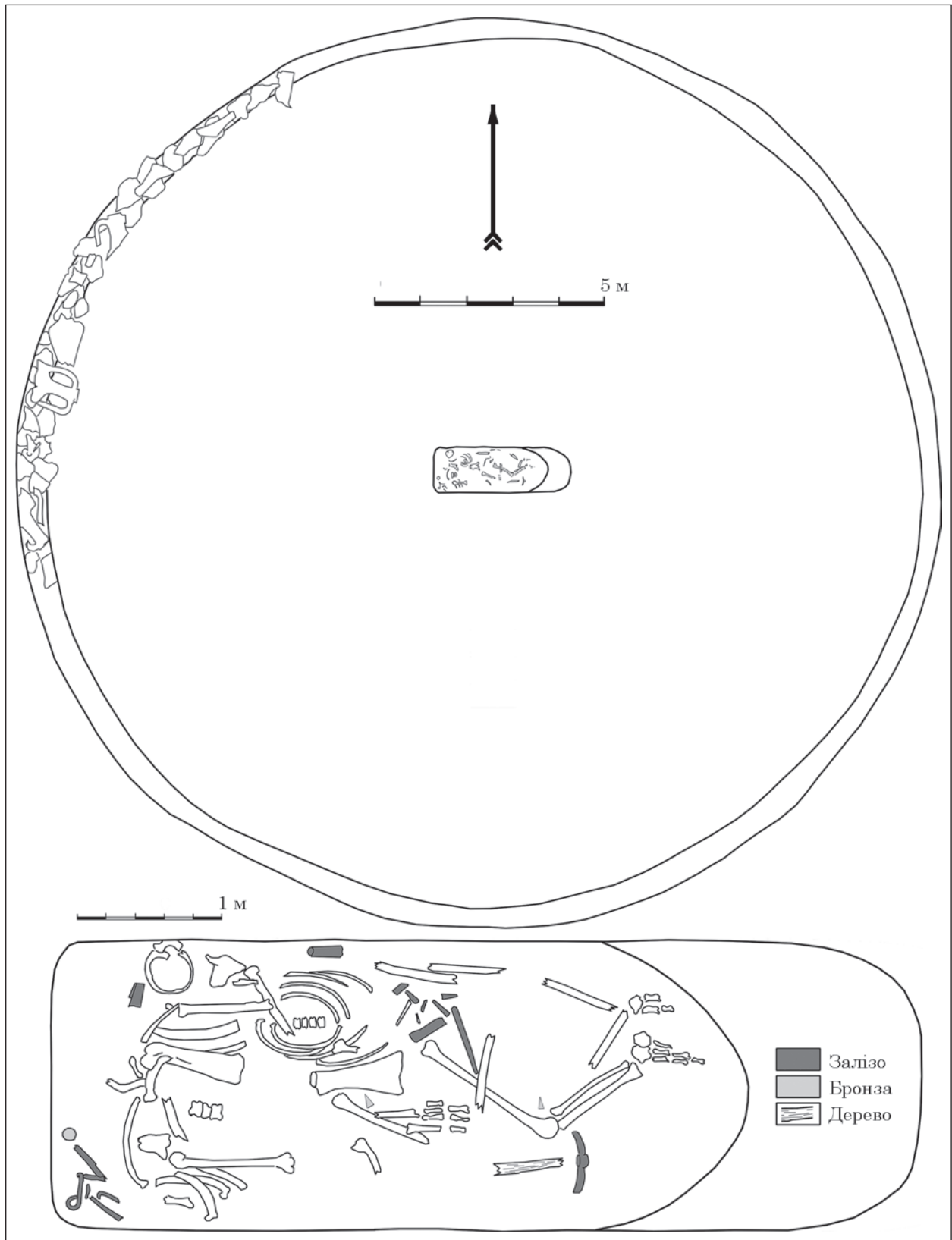


Рис. 1. Курган 6. План кургану та поховання

між кістками чоловіка містились у підвішеному стані фрагментовані втулка списа, вток дротика та уламок лішнього горщика. У південно-східному секторі могили, біля правого коліна кістяка, зафіксовано залізну провусну сокиру, що ле-

жала руків'ям до правої руки. Залишки руків'я довжиною близько 30 см були частково простежені у вигляді деревного тліну.

Окрім того, згадуються у щоденнику В.І. Бідзілі та зафіксовані на кресленні два наконеч-

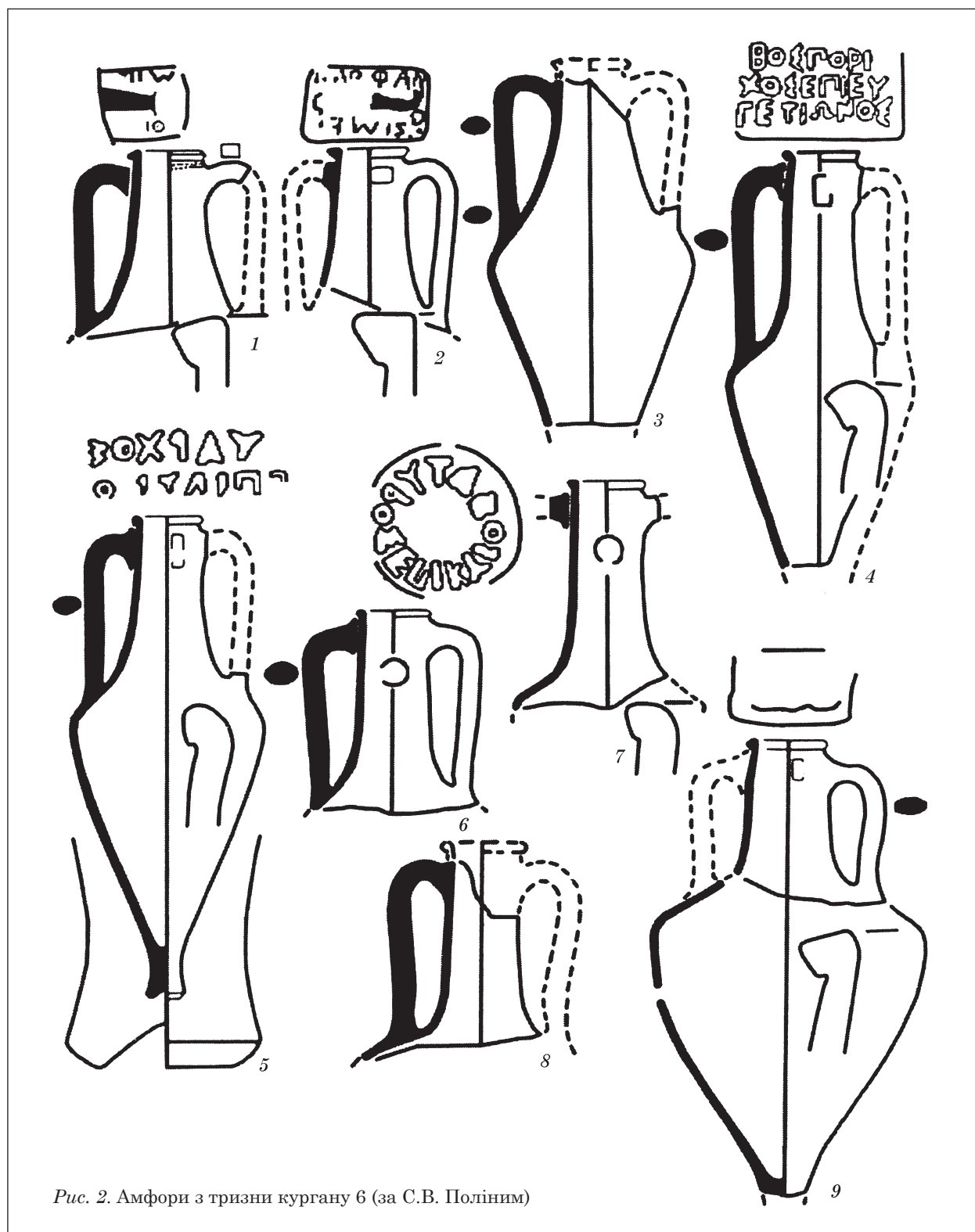


Рис. 2. Амфори з тризни кургану 6 (за С.В. Поліним)

ники стріл, що лежали поміж кісток похованого, які, втім, не збереглись. Ані у польовому описі, ані у звіті про них відсутні будь які згадки, їх зовнішній вигляд лишився невизначеним. Така ж доля спіткала і залізний підток, який лежав поперек тазових кісток, але розсипався при розчистці [Лесков, 1968/15, арк. 28].

ПОХОВАЛЬНИЙ ІНВЕНТАР

Залізна провушна односічна сокира вигнутого профілю (рис. 3, 1). Довжина виробу — 17 см, ширина в центральній частині — 4 см, діаметр втулки — близько 2 см.

Аналогічні вироби відомі зі степових поховань. Передусім варто згадати знахідку з

Червоного Подолу, кург. 2, пох. 1. Сокира вигнутого профілю, з вузьким коротким лезом та широким, відносно масивним, обухом. Містилась обабіч від похованого воїна, над щитом та захисними обладунками. Дослідник цього пересічного поховання датував його за знахідками гераклейських клеймованих амфор та чорнолакового канфара другою — третьою чвертю IV ст. до н. е. [Полин, 1984, с. 118]. Згодом, на підставі подальшого дослідження амфорних клейм спорудження гробниці було віднесено автором до часу близько 380 р. до н. е. [Полин, 2014, с. 252].

З кург. 108, пох. 3 могильника Мамай-Гора походить сокира, що має форму вигнутого прямокутника, з лезом та обухом однакової ширини. Провух ромбічний з круглою втулкою, крім того у провусі простежено конусоподібний дерев'яний клин для фіксації древка [Андрух, 2001, с. 167]. Судячи з одиничних знахідок стріл, дане поховання теж відноситься до IV ст. до н. е.

Ще одна подібна знахідка відома з кург. 62 курганної групи Широке II. Виявлена тут грацильна сокира має вигнутий профіль. У провусі зафіксовано залізний фіксуєчий клин. Разом

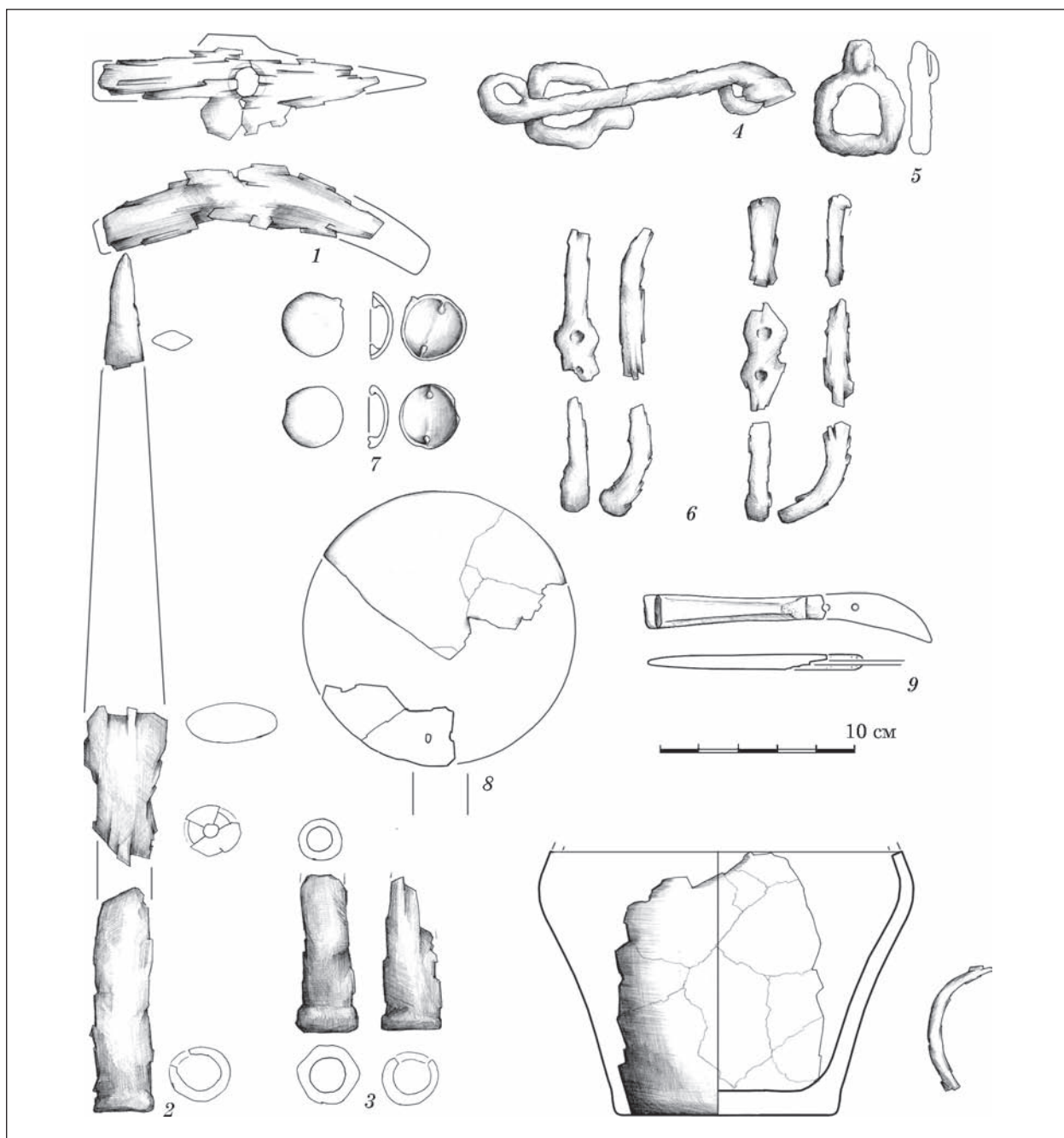


Рис. 3. Матеріали з кургану 6, поховання 1: 1 — сокира; 2 — наконечник списа; 3 — втки; 4 — фрагмент вудил; 5 — пряжка; 6 — фрагменти псалій; 7 — бляшки; 8 — фрагменти дзеркала; 9 — ніж; 10 — фрагменти горщика; 11 — залізна дужка

із сокирою знайдено меч з овальним навершям та 17 тригранних наконечників стріл, які вказують на час поховання у межах IV ст. до н. е. [Черненко, Бунятян, 1977, с. 80].

Подібний слабо вигнутий клевець (?) знайдено у пох. 13 могильника Скельки, яке, судячи зі складу сагайдачного набору, де переважали тригранні наконечники стріл, датується IV ст. до н. е. [Попандопуло, 2011, с. 36].

Схожа сокира походить з ґрунтового пох. 3 некрополю Калос Лімен. Хоча автор вважає її двосічною, з огляду на стан збереженості вона цілком вірогідно може мати форму, аналогічну до вищезгаданих зразків [Кутайсов, 2011, с. 38]. На жаль, супутнього, надійно датуючого, матеріалу не виявлено.

Залізний наконечник списа зафіксовано в уламках (рис. 3, 2). Збереглися фрагменти вістря та втулки. Довжина вістря — 6 см, втулки — 11,5 см. Судячи за ними, спис мав гостролістну форму витягнутого трикутника, ромбічного в перетині. Втулка із розімкнутим повздовжнім швом, з валиком по нижньому краю. Подібні вироби є досить типовими і притаманні похованням V—IV ст. до н. е. [Мелюкова, 1964, с. 40—42; Савченко, 2004, с. 167—169].

Крім уламків списа, у похованні зафіксовано ще дві подібні фрагментовані втулки з валиком на усті, котрі, ймовірно, лишилися від наконечників дротиків (рис. 3, 3). Висота їх збереженої частини відповідно 8 та 7,5 см, діаметр основи — 3 см.

Вудила петельчасті зафіксовано у південно-західному куті могили, праворуч від голови похованого. Виготовлені з прямого, круглого у перетині стержня із загнутими у петлю кінцями (рис. 3, 4). Діаметр петель становить близько 2 см, довжина кожної ланки — 9 см. Дані вироби мали найширше поширення протягом усього середньо- та пізньоскіфського часу [Могилов, 2008, с. 120 і далі].

Так само широко датується *пара залізних псаліїв*, вигляд яких реконструюється досить умовно (рис. 3, 6). Судячи за збереженими уламками, вони мають S-подібну форму з двома отворами та потовщеннями на кінцях, що дозволяє також віднести їх до V—IV ст. до н. е. [Могилов, 2008, с. 37].

Пару *бронзових круглих напівсферичних бляшок* діаметром 3,3 та 3,4 см знайдено неподалік вудил. На внутрішній стороні виробів фіксуються рештки від втрачених литих петель (рис. 3, 7). Дані предмети також є типовими екземплярами, широко розповсюдженими у V—IV ст. до н. е. [Могилов, 2008, с. 41].

Разом з вудилами зафіксовано *підпружну залізну пряжку*, яка «прикипіла» до стрижня (рис. 3, 5). Пряжка прямокутної форми з виступом-фіксатором, який слугував для кріплення ременів. На тлі численних функціонально схожих кільцеподібних виробів, коло аналогій для

цього екземпляру є більш вузьким, ніж для інших деталей вузди. Подібні пряжки зустрінуті у досить обмеженій кількості [Могилов, 2008, с. 62, 63].

Аналогії цьому виробу можна умовно поділити на дві групи. Напевно, найбільш ранні аналогічні пряжки відомі з лісостепу. Зокрема, з кург. 7, пох. 1 Перещепинського могильника походить пряжка, формою подібна до трапеції з увігнутими кутами. Згідно особливостям оздоблення золотої платівки, комплекс відноситься до останньої чверті V — першої чверті IV ст. до н. е. Інший виразний комплекс з цього могильника — кург. 12, який за набором вузди датовано першою половиною IV ст. до н. е. [Махортьх, 2012, с. 153, 154].

Ще одне лісостепове воїнське поховання, де зафіксовано прямокутну пряжку — кург. 2 біля с. Мала Рогозянка, який, згідно античного імпорту, датовано початком IV ст. до н. е. [Бандуровский, Буйнов, 2000, с. 73].

Інша група підпрямокутних пряжок відноситься до другої половини IV ст. до н. е. і фіксується в аристократичних степових курганах. Передусім треба згадати Товсту Могилу. Пряжки були зустрінуті у кінській могилі № 2 і їх дата, як і решти пересічного інвентаря, вкладається у рамки середини — третьої чверті IV ст. до н. е. [Мозолевський, 1979, с. 40, 228, 229].

Інша аналогія відома з кінської могили Мелітопольського кургану, вуздечного набору коня № 1. Даний комплекс також відноситься до третьої чверті IV ст. до н. е., хоча автори вважають його дещо пізнішим за Товсту Могилу [Тереножкин, Мозолевський, 1988, с. 137, 149].

Кінське поховання Водяної Могили, де два коня були поховані разом з конюхом, також містило аналогічну прямокутну пряжку з виступом. Так само за античною керамікою цей комплекс віднесено до третьої чверті IV ст. до н. е. [Мозолевський, Полин, 2005, с. 90, 356, 357].

У кург. 487 біля с. Капітанівка комплект вузди в цілому датовано кінцем IV ст. до н. е. за характерними особливостями нахрапника [Фіалко, 1996, с. 96]. Уточнює позицію знахідка гераклейської амфори, яка належить цьому ж часу [Монахов, 1999, с. 434—438]. Тож дослідники і відносять дане поховання до кінця IV ст. до н. е. [Алексеев, 2006, с. 50].

Запропоновані аналогії деталей кінської вузди, а також їх датування узгоджуються із хронологічною позицією амфорного матеріалу з тризни.

Бронзове дископодібне дзеркало (рис. 3, 8), знайдене у грабницькому лазі, теж безпечно належало цьому похованню. Згідно збереженим фрагментам, його діаметр становить 14 см. На одному з фрагментів простежується пара отворів для кріплення руків'я. Аналогічні вироби зустрічаємо серед багатьох поховань пізньоскіфського часу. Серед них можна назва-

ти кург. 8 курганної групи Рясні Могили [Болтрик, Фіалко, с. 150], кург. 69, пох. 1 могильника Широке II [Черненко, Бунятян, с. 85].

Кістяне цільне руків'я ножа (рис. 3, 9) довжиною 9 см. Має пласку форму, шестикутне в перетині. З однієї сторони зберігся паз для кріплення клинка. Подібні ножі широко розповсюджені у пізньоскіфських пам'ятках. Зокрема, вони були зустрінуті у вже згаданих похованнях Товстої Могили, Водяної Могили та Мамай-Гори.

Ліпний горщик (рис. 3, 10). Зберігся лише фрагмент тулуба чорного кольору, слабообпаленого, з підлощеною поверхнею та виділеним плічком. Висота — 13 см, діаметр дна — 10 см. З оглядом на фрагментарність посудини, можна припускати, що вона належить до першого типу ліпних горщиків за Н.А. Гаврилюк і знаходить аналогії у кург. 3, пох. 3 біля Пересадівки [Гаврилюк, 1980, с. 19].

У похованні зафіксовано також кілька залізних предметів невідомого призначення: фрагмент залізної дужки з круглого в перетині дроту діаметром 0,7 см (рис. 3, 11) та невизначений залізний виріб (північно-західний кут могили), який, судячи із зображення на кресленні, мав форму зігнутої навпіл платівки розміром близько 5 × 8 см.

КУРГАН № 28

Діаметром 14 м (рис. 4) досліджено під керівництвом Я.І. Болдіна. На момент роботи був майже повністю розораний і фіксувався на місцевості лише за материковим викидом та виораними уламками вапняку із закладу поховань. Під ним розчищено два поховання скіфського часу.

ПОХОВАННЯ 1 (рис. 5)

Споруджено у центральній частині кургану. На глибині 0,6 м зафіксовано заклад, складений з уламків ракушняка різного розміру. Скупчення каміння мало овальну форму, витягнуту по лінії захід—схід розміром 2,6 × 1,9 м. У південному секторі відкрито завалену камінням вхідну яму катакомби. Яма підпрямокутної форми, витягнута по лінії південний захід—північний схід, розмірами 2,94 × 0,5—0,6 м. На глибині двох метрів знаходилась сходинка висотою 0,3 м, тож загальна глибина вхідної ями становила 2,3 м.

Поховальна камера дотична до вхідної ями з північно-західного боку. Овальної форми, витягнута по лінії захід—схід, розмірами 2,8 × 1,5 м. Від вхідної ями камера була відгороджена кам'яним закладом, який складався із кам'яних брил, поставлених на ребро і прихилених до устя камери.

Дана гробниця відноситься до першого типу катакомб за В.С. Ольховським. Це найбільш

поширений тип, який включає майже половину від загального числа класифікованих катакомб VI—IV ст. до н. е. [Ольховський, 1991, с. 27, 35, 37].

У могилі зафіксоване одиночне поховання чоловіка, що лежав вздовж північної стінки головою на південний захід. Біля голови, у південно-західному кутку стояв горщик, у північно-західному — кістки барана, серед яких лежав залізний ніж.

ПОХОВАЛЬНИЙ ІНВЕНТАР

Залізна провушна сокира вигнутого профілю (рис. 6, 1) розташовувалась поблизу правої гомілки похованого, внутрішньою частиною до його правої руки. Довжина збереженої частини виробу — 7,7, ширина в центральній частині — 3,5, діаметр втулки — біля 1,5 см.

Раніше цей виріб лишався поза увагою дослідників через те, що у тексті звіту його було названо наверхшам меча [Лесков та ін., 1968/15, с. 61]. Очевидно це трапилось тому, що від нього збереглась лише незначна частина. Втім, у польовому описі (кург. 28, № 173) та польовому щоденнику Я.І. Болдіна [Лесков та ін., 1968/15, арк. 63] даний екземпляр однозначно названо сокирою. На це вказують також сліди деревного тліну у провусі, що виключає можливість інтерпретувати цей виріб як деталь меча.

З оглядом на фрагментарність описаного екземпляра, можна лише зазначити, що збережений уламок демонструє вигнутий профіль, аналогічний профілю попередньої розглянутої сокири. Тому його коло аналогій також лежить серед пам'яток V—IV ст. до н. е. типу сокири з Червоного Подолу.

Наконечники стріл (рис. 6, 2). За даними звіту, сагайдачний набір з поховання нараховував 53 наконечника згідно польового опису (кург. 28, № 174), або 48 наконечників згідно текстовій частині звіту [Лесков та ін., 1968/15, с. 61]. Донині збереглось 45 екземплярів, причому типологічно вони досить різноманітні, на чому докладно не зупинялись автори звіту.

Сумарно із наявних наконечників стріл вдається виділити п'ять типів.

А) Трилопатеві з прихованою втулкою та опущеними лопатями (11 екз), II відділ, 6 тип¹. Можливо, три найбільш широкі екземпляри є більш ранніми з поміж представників цього типу. Такі вироби з'являються вже наприкінці VI ст. до н. е., широке розповсюдження їх припадає на другу половину V — початок IV ст. до н. е. Втім, більш грацільний абрис переважної кількості наконечників цього типу спонукає відносити їх суто до другої половини V — початку IV ст. до н. е. Вони були зафіксовані у таких пам'ятках, як Стеблів, кург. 12 [Скорый,

1. Тут і далі типи подано за класифікацією А.І. Мелукової [1964, табл. V].

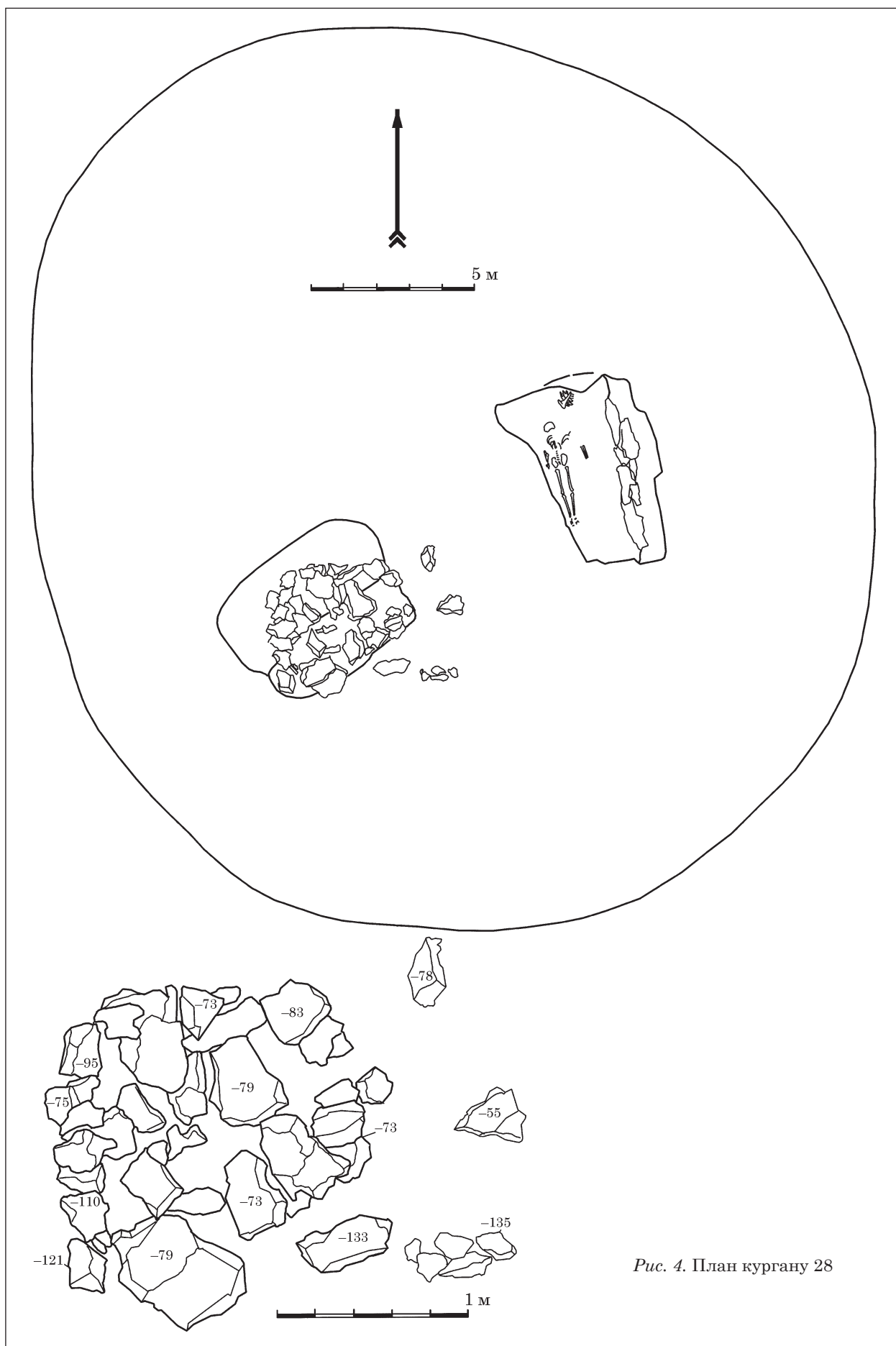


Рис. 4. План кургану 28

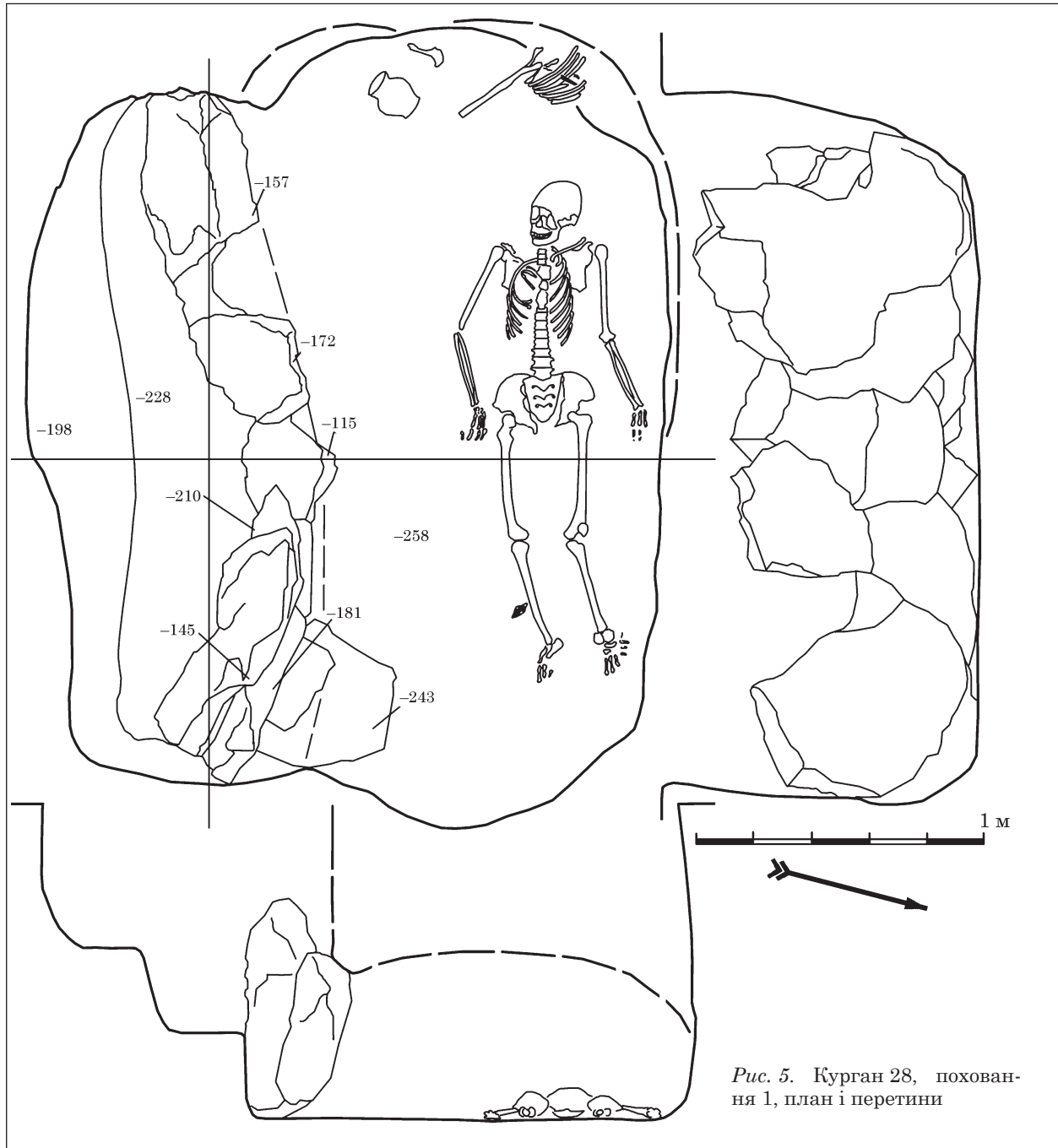


Рис. 5. Курган 28, поховання 1, план і перетини

1997, с. 87], Медвин, кург. 18 [Левченко, 2012, с. 173], Гришківка, кург. 25, пох. 2 [Гречко, Шелехань, с. 70].

Б) Трилопатеві з виділеною втулкою та опущеними лопатями (23 екз.), II відділ, 8 тип. Трикутний пірамідальний контур даних екземплярів зустрічається нечасто, оскільки зазвичай зазначені характеристики втулки та лопатей притаманні виробам більш плавного аорчного контуру. Подібні наконечники були зустрінуті у таких комплексах, як Осняги, кург. 4 [Ковпаченко, 1967, с. 106], Стеблів, кург. 12 [Скорый, 1997, с. 87], Медвин, кург. 18 [Левченко, 2012, с. 173], Гладківщина, кург. 2 [Григорьев, 1994, с. 75], Стайкин Верх, кург. 3 [Ильинская, 1968,

табл. VII], що вказує на можливий час їх існування у межах другої половини V ст. до н. е.

В) Трилопатеві опорно-втулчастої форми з виділеною втулкою та лопатями, зрізаними під гострим кутом (5 екз., два з яких віднесено умовно, оскільки мають досить сильно сточену голівку), II відділ, 7 тип. Досить подібні до описаних вище, тому можна лиш зазначити, що вони відносяться до того ж горизонту.

Г) Трилопатеві з баштоподібною голівкою та виділеною втулкою, оздобленою Х-подібними литими мітками (2 екз.). Відносяться до 10 типу. Зустрічаються у похованнях V ст. до н. е.: Перещепино, кург. 3/2002 [Махортых, 2012, с. 150], Бересняги, кург. 4 [Полин, 1987, с. 31].

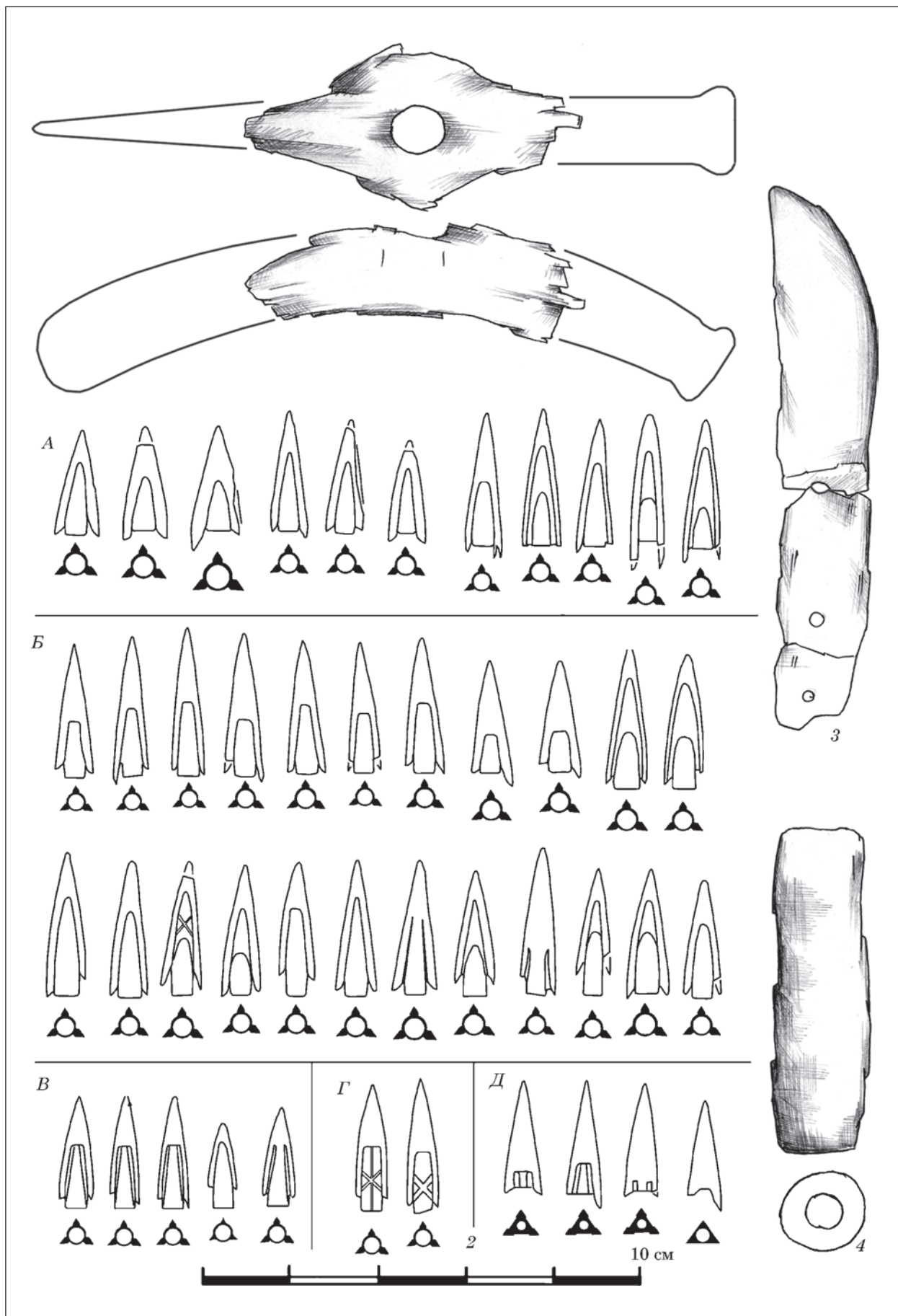


Рис. 6. Матеріали з кургану 28, поховання 1: 1 — сокира; 2 — наконечники стріл; 3 — ніж; 4 — вток

Д) Тригранні пірамідальної форми з ложками та опущеними жалами (4 екз.). Відносяться до різних варіантів відділу III типу 8. Зустрічаються у комплексах другої половини V—IV ст. до н. е. Зокрема, найбільш ранніми є Осняги, кург. 4 [Ковпаненко, 1967, с. 106] та Гладківщина, кург. 2 [Григорьев, 1994, с. 75].

Сумарно, абсолютна більшість екземплярів трилопатевої, лише чотири наконечники мають тригранну форму. При цьому переважне число знахідок є досить грацильними. Лише три екземпляри демонструють широкий обрис із пропорцією ширини до довжини 1 : 2,5, інші ж стрункішої пропорції 1 : 3,5. Тож в цілому розглянутий сагайдачний набір може бути датованим у межах V ст. до н. е. Одиначні знахідки широких трилопатевоїх та тригранних наконечників стріл вказують на те, що час його комплектації можна обмежити часом існування домінуючого, восьмого типу, що визначає дату у межах другої половини (можливо, третьої чверті) V ст. до н. е.

Крім того, у похованні було знайдено ще кілька речей, котрі можуть бути датовані досить широко, втім, узгоджуючись із датою сагайдачного набору. Маємо на увазі *залізний ніж* з горбатою спинкою (рис. 6, 3) та *вток наконечника списа* (рис. 6, 4).

Горщик, зафіксований поруч із жертвовною їжею у західному секторі поховання, на жаль, не зберігся до наших днів. Уявлення про його форму можна скласти з польового опису та малюнку на кресленні. Це посудина із прямими вінцями, відігнутими назовні, округлим тулубом з максимальним розширенням у середній частині та рантиком по дну. Про наявність орнаментативних даних немає. На денці простежено відбитки тканини. Розміри горщика: висота — 12,5, діаметр вінець — 9,5, діаметр денця — 7,8 см. Таким чином, дану посудину можна віднести до другого типу ліпних горщиків за Б.М. Граковим [1964, с. 70], або другого типу, першого варіанту за Н.А. Гаврилюк, характерного для пізньоскіфських поховань [Гаврилюк, 1980, с. 20—22]. Положення горщика за головою похованого, поряд із напутньою їжею, є традиційним для скіфських поховань [Гаврилюк, 1980, с. 18].

ПОХОВАННЯ 2 (рис. 7, 1)

Синхронне першому, споруджене у двох метрах на північний захід від поховання 1. Пляма вхідної ями зафіксована на глибині 1,4 м. Вона прямокутної форми, досить вузька, витягнута по лінії північний захід—південний схід, її розміри — 2,7 × 0,5, глибина — 1,9 м.

Поховальна камера трапецієподібної форми споруджена під західною стінкою вхідної ями. Вхід до камери перекрито вертикально поставленими брилами вапняку. Довжина закладу — 2,4, висота — 0,6 м. Товщина брил сягала 0,2—

0,4 м. Довжина поховальної камери 2,7, ширина у західній частині — 1,1, східній — 0,73 м.

Вздовж західної стінки могили, головою на північ — північний захід лежав скелет чоловіка у витягнутому положенні на спині. Кістки грудної клітини розкидані, череп перекинуто, що вказує на пограбування поховання. У північно-західному секторі могили зафіксовано рештки заупокійної їжі — ребра та лопатка худоби, можливо барана.

ПОХОВАЛЬНИЙ ІНВЕНТАР

Представлено лише *наконечниками стріл*, хоча й у цьому випадку їх число точно не встановлюється. У щоденнику дослідника зазначено, що біля лівого стегна знайдено «кілька наконечників стріл» і ще один екземпляр зафіксовано під черепом похованого [Лесков та ін., 1968/15, арк. 59]. У польовому описі вказано загальну кількість 7 екземплярів (кург. 28, № 176). У тексті звіту зазначено, що між входом у підбій та лівим стегном похованого знайдено 6 наконечників [Лесков та ін., 1968/15, с. 61]. Наразі в колекції зберігається 6 наконечників з цього комплексу. Вони демонструють певну однорідність зі знахідками з пох. 1, оскільки представлені тут типи (рис. 7, 2) повністю збігаються з типами, виділеними вище. Тому напевно доцільним буде вважати обидва поховання синхронними і датувати їх другою половиною V ст. до н. е.

Отже, описані комплекси із бойовими сокирами демонструють певну однорідність. Зокрема, поховання з кург. 6 відноситься до першої половини IV ст. до н. е. за амфорним матеріалом з тризни. Не суперечать цьому і характерні деталі кінської вузди. Пох. 1 під кург. 6 можна датувати другою половиною V ст. до н. е. за складом сагайдачного набору. Тож, можливо розглянуті комплекси належали представникам двох поколінь однієї спорідненої групи населення.

Привертає увагу положення сокир, простежене у розглянутих похованнях. В обох випадках зброя розташовувалась, будучи звернутою доручкою до правої руки. Судячи з цього, можливо учасники ритуалу вдалися до покладення зброї у «робочому» положенні.

Слід також згадати у якому положенні були зафіксовані сокири у споріднених комплексах. Найбільш повним та збереженим комплексом є пох. 1 кург. 2 біля с. Червоний Поділ. Зафіксована тут сокира розмішувалась на віддалі від тіла. У той час як похований лежав на розісланому лускатому панцирі, сокира була покладена на другому комплекті захисного обладунку, розміщеному в куті могили [Полин, 1984, с. 108].

У пох. 43 могильника Миколаївка залізна сокира була зафіксована біля ліктя правої руки встромленою у дно могили [Мелюкова, 1975, с. 91].

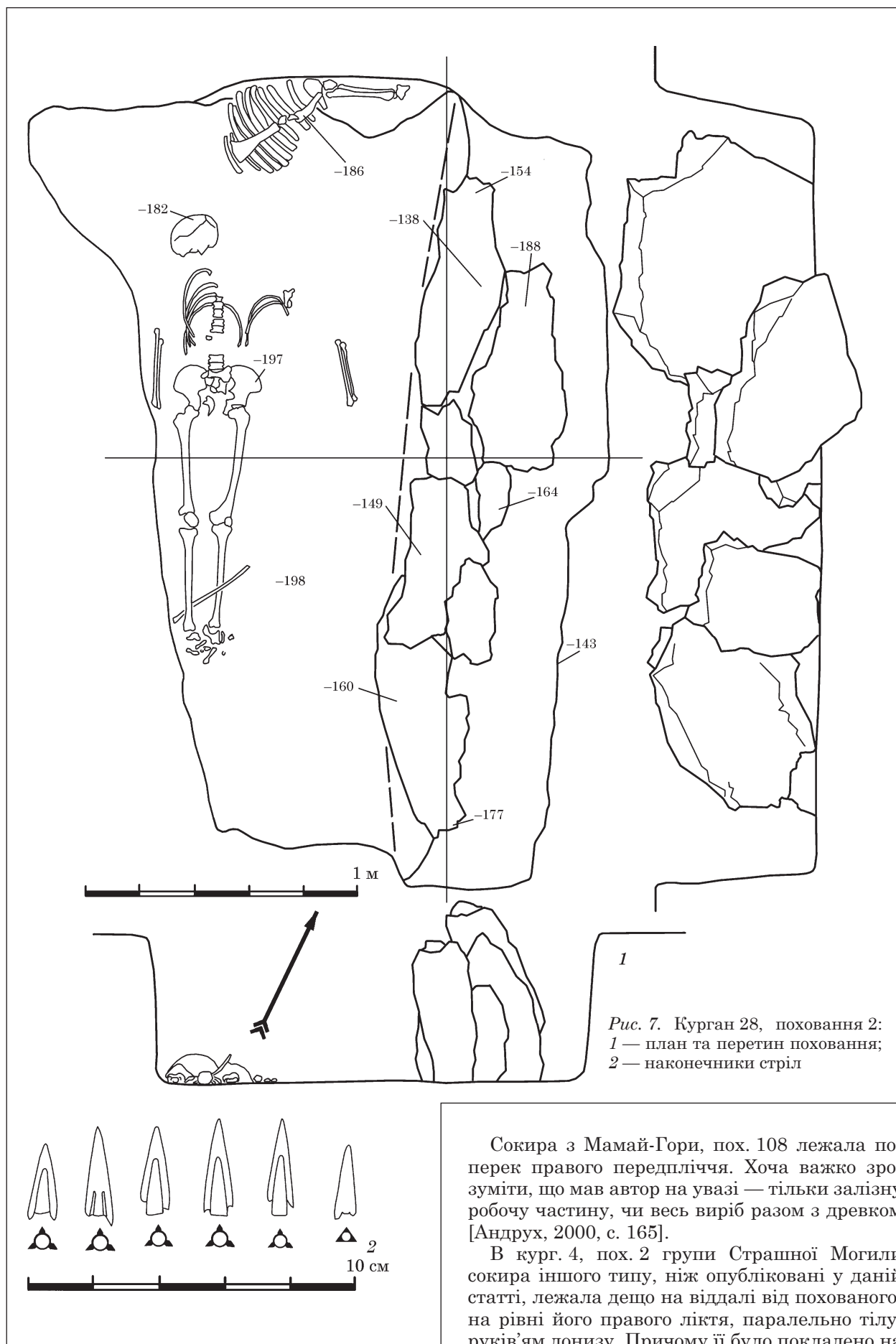


Рис. 7. Курган 28, поховання 2:
 1 — план та перетин поховання;
 2 — наконечники стріл

Сокира з Мамай-Гори, пох. 108 лежала поперек правого передпліччя. Хоча важко зрозуміти, що мав автор на увазі — тільки залізну робочу частину, чи весь виріб разом з деревком [Андрух, 2000, с. 165].

В кург. 4, пох. 2 групи Страшної Могили сокира іншого типу, ніж опубліковані у даній статті, лежала дещо на віддалі від похованого, на рівні його правого ліктя, паралельно тілу, руків'ям донизу. Причому її було покладено на

древко довгого списа, котрий лежав навскіс поховальної камери [Тереножкин, 1973, с. 142].

Подібним чином зафіксовано сокиру з кург. 62 могильника Широке, хоча у цьому випадку вона лежала впритул до правого плеча похованого [Черненко, Бунятян, 1977, с. 80].

У пох. 13 могильника Скельки зброя, що належала чоловіку (сокира та дротик), зафіксована в куті катакомби під поминальною їжею. Автор досліджень пов'язує це з тим, що похованого та його інвентар було зсунуто при підзахороненні жінки [Попандопуло, 2011, с. 36]. Втім, оскільки скелет чоловіка зсунуто під південну стінку камери, а зброя зафіксована у західній частині, можна припускати, що первинно вона була покладена біля голови першого похованого.

У Першій Завадській Могилі, хоча вона й була досить сильно пограбована, автор приблизно реконструює розміщення тіла та інвентаря. Згідно цьому, знайдений тут клевець розміщено праворуч від тіла, без уточнень щодо його положення [Мозолевский, 1980, с. 99].

Тож ми бачимо, що спільною рисою для більшості комплексів є покладення сокири праворуч від тіла. Але на відміну від мечів та кинджалів, котрі часто фіксуються на поясі похованих [Ольховский, 1991, с. 59, 69, 88, 109], бойові сокири в переважній більшості покладені обабіч тіла. Якщо ж поглянути на зображення сокир в антропоморфній скульптурі, можна відмітити, що у всіх випадках вони зображені в комплексі з воїнським обладунком, передаючи існуючу систему кріплення зброї на поясі воїна [Шелехань, 2010, с. 36]. Невідповідність зображень сокир з їх місцем у поховальному інвентарі може пояснюватись вторинністю цього різновиду зброї у скіфській паноплії.

У соціальному вимірі розглянуті поховання любимівського могильника також знаходяться в одній площині. Це підкурганні поховання із західною орієнтацією, здійснені у катакомбі із кам'яним закладом. Наведені риси є одними з найбільш стійких та поширених деталей поховальної обрядності степової Скіфії IV ст. до н. е. [Ольховский 1991, с. 102]. Судячи з особливостей поховального обряду та комплектації поховального інвентаря, вони належать воїнам одного прошарку, ймовірно, представникам верстви вільних общинників. У цьому відношенні чоловіки, поховані під кург. 6 та 28, стоять в одному ряду з воїнами з Мамай-Гори [пох. 108], Широке [кург. 62] та Скельки [пох. 13].

Таким чином, опубліковані матеріали ще раз ілюструють процес генезису бойових сокир. Зокрема, додатково підтверджується поширення у V—IV ст. до н. е. виробів вигнутого профілю. Причому їх відмінність від ранньоскіфських зразків простежується не тільки у морфології. Якщо за часів архаїки бойові сокири зустрічаються передусім у аристократичних та дружинних похованнях, то у пізньоскіфський час вони поширюються у тому числі й у середовищі рядових воїнів.

Андрух С.И. Могильник Мамай-Гора. — Запорожье, 2001. — Кн. II. — 238 с.

Андрух С.И. Могильник Мамай-Гора в Нижнем Поднепровье // Скифы и сарматы в VII—III вв. до н. э. — М., 2000. — С. 110—119.

Бандрівський М. Новий ритуальний об'єкт часів скіфської архаїки зі Швайківець біля Чорткова на Тернопільщині (попереднє повідомлення) // Взаємозв'язки культур епох бронзи і раннього заліза на території Центральної та Східної Європи: 36. наук. пр. на пошану Л.І. Крушельницької. — К., 2009. — С. 202—235.

Бандуровский А.В., Буйнов Ю.Б. Курганы скифского времени Харьковской области (северскодонецкий вариант). — К., 2000. — 244 с.

Болтрик Ю.В., Фиалко Е.Е. Курганы среднего течения р. Ташенак (по материалам раскопок Приазовской экспедиции ИА НАНУ) // Stratum plus. — 2011. — № 3 — С. 127—174.

Вознесенская Г.А. Технология производства железных предметов Тлийского могильника // Очерки технологии древнейших производств. — М., 1975. — С. 76—116.

Вознесенская Г.А., Недопако Д.П. Технология производства металлических изделий Трахтемировского городища // Использование методов естественных наук в археологии — К., 1978. — С. 21—27.

Гаврилюк Н.А. Кераміка степових скіфських поховань IV—III ст. до н. е. // Археологія. — 1980. — № 34. — С. 17—30.

Граков Б.Н. Каменское городище на Днепре. — М., 1964. — 239 с. (МИА. — № 36).

Гречко Д.С., Шелехань А.В. Гришковский могильник скифов на Харьковщине. — К., 2012. — 196 с.

Григорьев В.П. Захоронение тяжеловооруженного скифского воина у с. Гладковщина // Древности скифов. — К., 1994. — С. 63—79.

Елагина Н.Г., Кузнецова Т.М., Кузнецов С.В. Погребальный обряд могильника у поселка Днепрорудный // Kimmerowie, Scytowie. Sarmaci. — Kraków, 2004. — С. 133—147.

Іллінська В.А. Скіфські сокири // Археологія. — 1961. — XII. — С. 27—52.

Ільинская В.А. Скифы Днепровского Лесостепного Левобережья. — К., 1968. — 268 с.

Ільинская В.А., Мозолевский Б.Н., Тереножкин А.И. Курганы VI в. до н. э. у с. Матусов // Скифия и Кавказ. — К., 1980. — С. 31—63.

Ковпаненко Г.Т. Племена скіфського часу на Ворсклі. — К., 1967. — 188 с.

Козубова А. О некоторых типах железных боевых топоров из могильников раннего железного века Карпато-Дунайского региона и их кавказских параллелях // Материалы и исследования по археологии Северного Кавказа. — 2010. — Вып. 11. — С. 74—109.

Кутайсов В.А. Курганний некрополь Калос Лимена. — К., 2011. — 240 с.

Левченко Б.М. Исследование первой курганной группы у с. Медвин на Богуславщине (раскопки 1982 г., 1984—1985 гг.) // Гречко Д.С., Шелехань А.В. Гришковский могильник скифов на Харьковщине. — К., 2012. — С. 139—176.

Лесков А.М., Черненко Е.В., Болтрик Ю.В., Болдин Я.И., Зарайская Н.П., Отроценко В.В. Отчет о раскопках Каховской экспедиции в 1968 году / НА ІА НАН України. — 1968/15.

Махорты С.В. Хронология Перещепинского курганного могильника близ Бельска // Stratum plus. — 2012. — № 3. — С. 145—160.

Мелюкова А.И. Вооружение скифов. — М., 1964. — 259 с. (САИ. — Вып. Д1-4).

Мелюкова А.И. Поселение и могильник скифского времени у с. Николаевка. — М., 1975. — 259 с.

Мозолевський Б.М. Товста Могила. — К., 1979. — 251 с.

Мозолевський Б.Н. Скифские курганы в окрестностях г. Орджоникидзе на Днепропетровщине (раскопки 1972—1975 гг.) // Скифия и Кавказ. — К., 1980. — С. 70—154.

Мозолевський Б.Н. Скифский «царский» курган Желтокаменка // Древности Степной Скифии. — К., 1982. — С. 179—222.

Мозолевський Б.Н., Полин С.В. Курганы скифского Герроса (Бабина, Водяна и Соболева могилы). — К., 2005. — 599 с.

Москаленко Н.П., Недопако Д.П. Исследование металлургических изделий из Репяховатой Могилы // Скифия и Кавказ. — К., 1980. — С. 64—79.

Ольховский В.С. Погребально-поминальная обрядность населения степной Скифии (VII—III вв. до н. э.). — М., 1991. — 256 с.

Полярова М.Н. Железные топоры скифского типа в Закавказье // СА. — 1969. — № 2. — С. 179—187.

Полин С.В. Захоронение скифского воина-дружинника у с. Красный Подол на Херсонщине // Вооружение скифов и сарматов. — К., 1984. — С. 103—119.

Полин С.В. Хронологія ранньоскіфських пам'яток // Археологія. — 1987. — № 59. — С. 17—36.

Попандоуло З.Х. Скифский грунтовый могильник «Скельки». — Запорожье, 2011. — 115 с.

Скорый С.А. Стеблев: скифский могильник в Поросье. — К., 1977. — 173 с.

Тереножкин А.И., Ильинская В.А., Черненко Е.В., Мозолевський Б.Н. Скифские курганы Никопольщины // Скифские древности. — К., 1973. — С. 113—186.

Тереножкин А.И., Мозолевський Б.Н. Мелитопольский курган. — К., 1988. — 264 с.

Черненко Е.В., Буянтян Е.П. Курганный группа Широкое II // Курганы Южной Херсонщины. — К., 1977. — С. 45—96.

Шелехань О.В. Зображення бойових сокир на антропоморфних стелах скіфського часу // Проблеми історії та археології України: Тези доп. VII Міжнар. наук. конф. — Харків, 2010. — С. 36—37.

Шелехань О.В. Бойові сокири скіфського типу з Північного Причорномор'я // Археологія. — 2012. — № 2. — С. 3—13.

Шрамко И.Б. Изготовление топоров и тесел у лесостепных племен бассейна р. Ворсклы в скифское время // Проблемы охраны и использования памятников археологии в Донбассе. — Донецк, 1989. — С. 149, 150.

Шрамко И.Б. Сварные изделия скифского времени в бассейне Ворсклы // Охрана і дослідження пам'яток Полтавщини. — Полтава, 1990. — С. 137—139.

Шрамко И.Б. Развитие кузнечного ремесла у племен бассейнов Ворсклы и Псла в скифскую эпоху // Древности. — 1994. — Вып. 1. — С. 43—57.

Kozibová A. Hroby so železnými sekerkami na pohrebiskách zo staršej doby železnej v Karpatsko-Dunajskom priestore // Zborník Slovenského národného múzea. — Archeológia. — 2010. — CIV. — S. 45—65.

А. В. Шелехань

ПОГРЕБЕНИЯ СКИФСКИХ ВОИНОВ С ТОПОРАМИ ИЗ ЛЮБИМОВСКОГО МОГИЛЬНИКА (по материалам Каховской экспедиции)

В статье опубликованы погребения под курганами скифского времени № 6 и 28 у с. Любимовка Каховского р-на Херсонской обл. Указанные комплексы примечательны находками боевых топоров, которые являются далеко не самой распространенной категорией скифского оружия.

Рассмотренные погребения датируются IV в. до н. э. по находкам античной посуды, конской упряжи и стрелкового вооружения. Судя по особенностям погребального обряда и инвентаря, погребенные относились к одной социальной прослойке простых воинов либо свободных общинников. В этом отношении они стоят в одном ряду с «секироносцами», зафиксированными в погр. 108 Мамай-Горы, кург. 62 Широкое и погр. 13 Скельки.

Опубликованные материалы подтверждают предположение о различии боевых топоров раннего и позднего скифского времени. Причем несходство проявляется не только в морфологии. В то время как первые встречаются, прежде всего, в аристократических и дружинных погребениях, вторые употребляются в том числе и рядовыми воинами.

К л ю ч е в ы е с л о в а: скифское время, погребения, боевые топоры.

O. Shelekhana

BURIALS OF SCYTHIAN WARRIORS WITH BATTLE AXES FROM LIUBYMIVKA BURIAL GROUND (based on the materials of Kakhovka expedition)

In the article, Scythian burials under mounds N 6 and 28 are published. They are disposed near Liubymivka Village of Kakhovka Region in Kherson Oblast. These burials are notable for the finds of battle-axes, which are far from a widespread category of Scythian armament.

The analyzed burials are dated by the 5—4th century BC according to the characteristics of Ancient Greek pottery, horse bridle, and arrowheads. Due to the features of the burial ceremony and grave goods, buried men belonged to a single social group of ordinary warriors or free commoners. They are similar to the allied «axemen» buried at the burial 108 in Mamay-Hora, the barrow 62 in Shyroke, and the burial 13 in Skelky.

The published materials confirm the author's hypothesis about the difference between battle-axes of the Early and the Late Scythian time. In addition, the difference appears not only in the morphology. While the further samples are found first of all in the tombs of aristocracy and bodyguards, the latter specimens are used also by ordinary warriors

К е у w o r d s: Scythian time, burials, battle axes.

Одержано 9.11.2015