

С. В. Махортых

СНАРЯЖЕНИЕ КОНЯ СКИФСКОГО ВРЕМЕНИ В БАССЕЙНЕ ВОРСКЛЫ (по материалам некрополей Бельского городища)

Статья посвящена рассмотрению конского убора из некрополей локализуемых в окрестностях Бельского городища в бассейне р. Ворсклы. Даны интерпретация и хронологический анализ многочисленных и разнообразных материалов шести могильников. Они позволяют проследить три этапа развития конского снаряжения, отражающие определенные изменения в развитии и совершенствовании управления конем, имевшие место в скифское время на территории лесостепного Днепроовского Левобережья.

Ключевые слова: конское снаряжение, скифское время, Бельское городище, Днепровское лесостепное левобережье.

Детали конского снаряжения принадлежат к числу наиболее значимых предметов материальной культуры VII—IV вв. до н. э. Трудно переоценить значимость этой категории инвентарного комплекса как для хронологических реконструкций, так и для изучения культурных контактов между различными регионами в древности.

Основной целью предлагаемой статьи является рассмотрение конского снаряжения, выявленного в курганных могильниках ближайшей округи Бельского городища — крупнейшего укрепленного поселения скифского времени в Восточной Европе. Большая их часть располагается к западу и северо-западу от городища, у с. Бельск Котелевского района Полтавской области: могильники в урочищах Скоробор, Осняги, Марченки, Перещепино и Перемирки. Следует упомянуть и т. н. Бельский могильник, состоящий из двух курганных групп (А и Б), находящихся непосредственно на территории Большого укрепления Бельского городища, в его южной части [Шрамко, 1981].

© С.В. МАХОРТЫХ, 2010

На сегодняшний день имеются данные приблизительно о 100 раскопанных курганах в окрестностях Бельска и на самом городище. Наиболее полно изученным является некрополь в урочище Перещепино (около 40 исследованных насыпей), затем следуют могильники в урочище Осняги (24 кургана), Скоробор (20 курганов), урочище Марченки (8 курганов), а также Бельский некрополь (7 курганов). Практически на всех упомянутых выше могильниках захоронения совершали на протяжении всего скифского периода. Вместе с тем, в урочищах Скоробор и Марченки число раннескифских комплексов VII и VI вв. до н. э. составляет около 65—70 %, тогда как в Перещепинском могильнике господствуют погребения V в. до н. э., составляющие там более 80 % от всех исследованных захоронений. Сходная ситуация прослеживается и в Бельском могильнике, где зафиксировано преобладание погребений IV в. до н. э. [Махортых, 2009, с. 268—277].

В общей сложности в Бельских курганах удалось учесть находки узды в более чем в 35 погребениях. Обычно в захоронениях встречаются части от одной, реже — двух—трех и, как максимум, 7 уздечек. Наличие среди вещей разрозненных предметов конского снаряжения (бронзовых блях, пряжек и пр.) также свидетельствует о том, что в могилу была положена конский убор, например, к. 4, 7, 9 могильника Скоробор или к. 7, 8 могильника Осняги [Шрамко, 1994а].

Хронологически рассматриваемые уздечные принадлежности подразделяется на несколько групп: раннюю (VII—VI вв. до н. э.), среднюю (V в. до н. э.) и позднюю, датирующуюся концом V—IV вв. до н. э.

В эпоху скифской архаики население Бельского городища использовало в качестве сред-

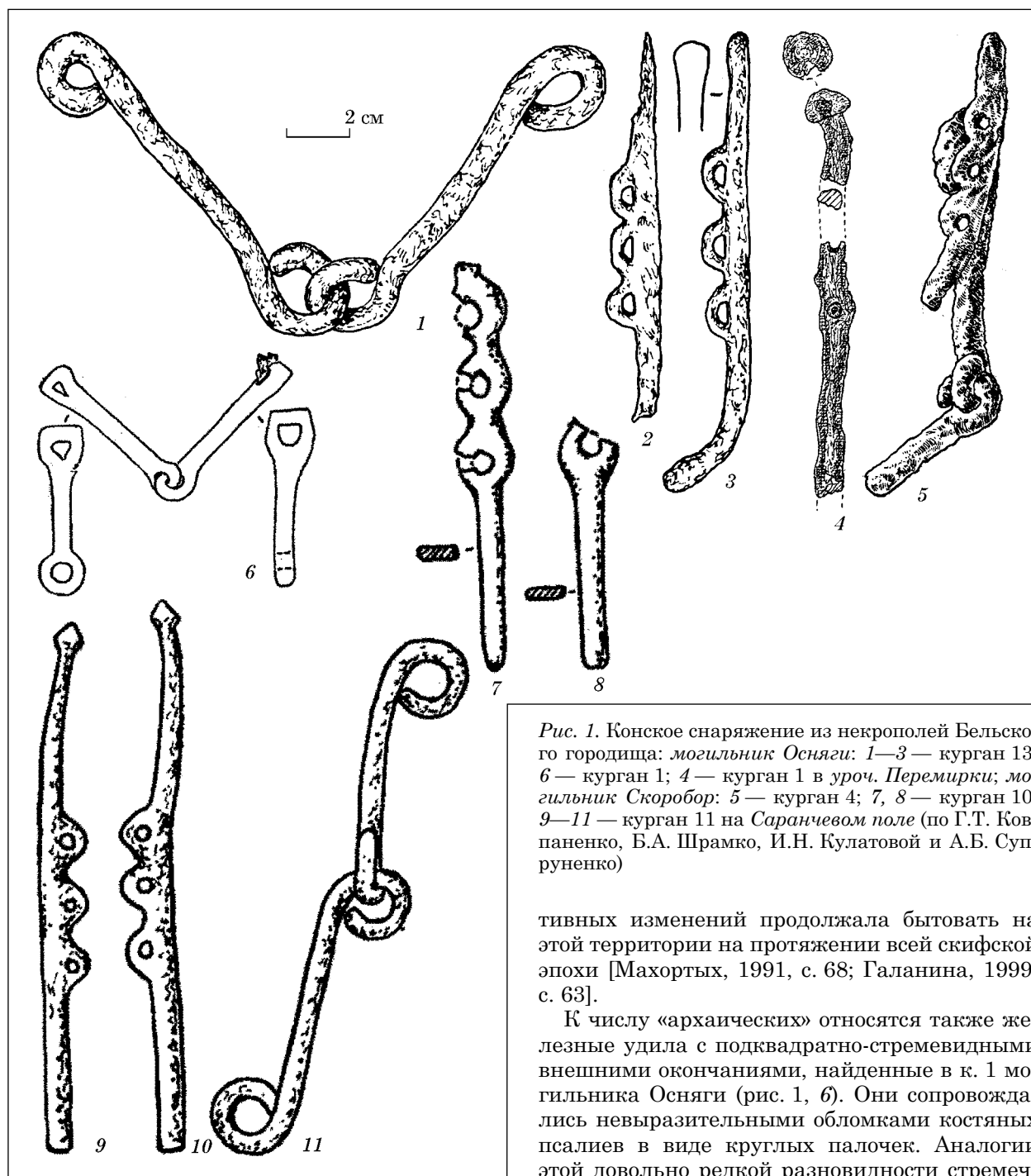


Рис. 1. Конское снаряжение из некрополей Бельского городища: могильник Осняги: 1—3 — курган 13; 6 — курган 1; 4 — курган 1 в уроч. Перемирки; могильник Скоробор: 5 — курган 4; 7, 8 — курган 10; 9—11 — курган 11 на Саранчевом поле (по Г.Т. Ковпаненко, Б.А. Шрамко, И.Н. Кулатовой и А.Б. Супруненко)

тивных изменений продолжала бытовать на этой территории на протяжении всей скифской эпохи [Махортых, 1991, с. 68; Галанина, 1999, с. 63].

К числу «архаических» относятся также железные удила с подквадратно-стремевидными внешними окончаниями, найденные в к. 1 могильника Осняги (рис. 1, 6). Они сопровождались невыразительными обломками костяных псалиев в виде круглых палочек. Аналогии этой довольно редкой разновидности стремечковидных удил известны в Днепровском лесостепном Левобережье (Луки) и Правобережье (Репяховатая Могила, п. 2), а также на Северном Кавказе (курганы 1/В, 2/В, 19, 31 Келермеса; Ульский к. 1/1910 г; Красное Знамя к. 6) [Махортых, 2009а, с. 106—109].

Среди раннескифских двусоставных удил находки со стремявидными наружными петлями представляют особенный интерес. По сравнению с железными одноколычатыми и двуколычатыми удилами, рассматриваемый тип удил является ведущим для конской упряжи VII в. до н. э. на юге Восточной Европы. Основной ареал его распространения охватывает обширную территорию от Центрального Пред-

тва управления конем железные кованые, двучастные удила с подвижно соединенными звеньями. Среди них выделяется два типа, которые отличаются друг от друга оформлением внешних окончаний. Наибольшее распространение получили удила со свернутыми в петли концами, изготовленные, преимущественно, из округлого в сечении стержня. Они выявлены в к. 4 могильника Скоробор, к. 1 группы «Восьмое поле» в урочище Марченки, к. 11 на Саранчевом поле, к. 13 в урочище Осняги (рис. 1, 1, 11). Эта форма удил, появившаяся на юге Восточной Европы не позднее середины — второй половины VII в. до н. э., без особых конструк-

кавказья на востоке до Среднего Поднестровья на западе. Главными центрами производства и распространения железных стремечковидных удил в эпоху скифской архаики являлись Северный Кавказ и Днепровская Правобережная Лесостепь.

Широкая территория распространения, а также довольно узкие хронологические рамки использования, в пределах VII—VI вв. до н. э., позволяют рассматривать железные стремечковидные удила как надежный хроноиндикатор среднего и заключительного этапов периода скифской архаики. Также они являются своеобразным этно-культурным маркером, фиксирующим направление и динамику распространения диагностирующих элементов скифской материальной культуры (а вместе с ними, вероятно, и самого скифского населения) в западном направлении после завершения переднеазиатских походов скифов.

К числу характерных деталей узды скифского времени относятся псалии. Формы их довольно быстро видоизменялись и совершенствовались, благодаря чему они имеют важное значение при установлении хронологии памятников.

Среди раннескифских железных псалиев из могильников у Бельского городища преобладают находки в виде округлого в сечении стержня с тремя боковыми петлями, один конец которого заканчивается конической шишечкой или утолщением (Осныги к. 13 — 2 экз.; Саранчево поле к. 11 — 2 экз.; Скоробор к. 4 — 2 экз.) (рис. 1, 2, 3, 5, 9, 10). Известны как прямые стержневидные, так и псалии с загнутым верхним окончанием. К этой же разновидности уздечных принадлежностей относится и несколько плохо сохранившихся железных трехпетельчатых псалиев, выявленных в к. 1 группы «Пятое поле» в урочище Марченки (1 экз.) и к. 1 Перемирки (3 экз.).

Железные стержневидные псалии с боковыми петлями VII—VI вв. до н. э. на территории украинской лесостепи концентрируются, главным образом, в Посулье и бассейне Тясмина, где известно более 80 экземпляров [Лллінська, 1961, с. 45; Могилев, 2008, с. 31].

Наиболее ранние бронзовые и железные трехпетельчатые стержневидные псалии найдены на Северном Кавказе, где этот тип был господствующим в уздечках раннескифского типа [Махортых, 1991, с. 68, 69; Галанина, 1997; Петренко, 2006, с. 75]. Эти псалии обнаружены в скифских комплексах у хут. Красное Знамя, в Келермесских, Ульских и Нартановских курганах. Сближаясь между собой наличием петель, они отличаются прямым или загнутым концом стержня и оформлением его окончаний, разного рода шишечками, зооморфными мотивами и т. д.

В Предкавказье рассматриваемые железные псалии встречаются главным образом в VII в. до н. э. вместе с бронзовыми и железными стре-

мечковидными удилами, тогда как в лесостепной Украине, и в частности бассейне Ворсклы и Посулье, преобладает их сочетание с железными петельчатыми удилами, что в целом, вероятно, является свидетельством более молодой хронологической позиции причерноморских комплексов.

О довольно длительном бытовании здесь трехпетельчатого типа псалиев и в VI в. до н. э. свидетельствуют их находки в курганах 1 и 2 в урочище Солодка (Посулье), где в колчаных наборах большинство составляют базисные и опорновтульчатые наконечники с широким основанием [Ильинская, 1968, с. 107, табл. XII].

Известны в раннескифских курганах Бельского городища и железные трехдырчатые псалии: к. 10 Скоробор (2 экз.); к. 1 Перемирки (1 экз.) (рис. 1, 4, 7, 8). К сожалению, все эти находки являются фрагментированными, поэтому установить их первоначальную форму довольно сложно. У двух псалиев имеются округлые расширения на стержне в местах отверстий, а у одного они устроены в стержне, при этом окончание псалия завершается шляпкой.

Помимо вышеуказанных находок из Бельских курганов, с территории Левобережной лесостепи происходят еще четыре экземпляра железных псалиев этого типа, причем три из них имеют зооморфные окончания [Могилев, 2008, с. 30, рис. 58].

Следует отметить, что наряду с упомянутыми ранее материалами из к. 1 в урочище Перемирки, трехпетельчатые и трехдырчатые псалии встречены вместе в одном комплексе также в к. 5 у с. Аксютинцы 1905 г. (Посулье), к. 8 Константиновки (Тясмин) и Коцюбинчики 2 (Среднее Приднестровье) [Ильинская, 1975, табл. XIII, 10—12; Ильинская, 1968, с. 106, табл. XXXI, 1, 2; Бандрицкий, 2009], что свидетельствует о частичном сосуществовании этих двух типов псалиев.

Еще один случай совместного обнаружения железных трехдырчатых и трехпетельчатых псалиев известен на Северном Кавказе — курган у г. Новопавловска. Последний, как и захоронение в к. 1 Перемирки, датируется концом VII — началом VI вв. до н. э. [Кулатова, Супруненко, 2002, с. 170; Канторович, Петренко, Маслов, 2007, с. 194].

Что касается уздечных принадлежностей среднескифского периода (V в. до н. э.), а отчасти и IV в. до н. э., то они лучше всего представлены в погребениях Перещепинского некрополя [Мурзін, Ролле, Скорий, 1995; Мурзін, Ролле, Білосор, 1996; Мурзін, Ролле, Херц и др., 1997; 1999; 2000; 2001; 2002; 2003; Махортых, Мурзін, Ролле, 1998].

Полные комплекты конской узды и отдельные детали конского снаряжения встречены там в 19 захоронениях. Среди них: к. 1 п. 1; к. 2; к. 7 п. 1; к. 8 п. 1 и 2; к. 9 п. 1; к. 10 п. 1; к. 12 п. 1; к. 13 п. 1; к. 14 п. 1; к. 15 п. 1 и 2;

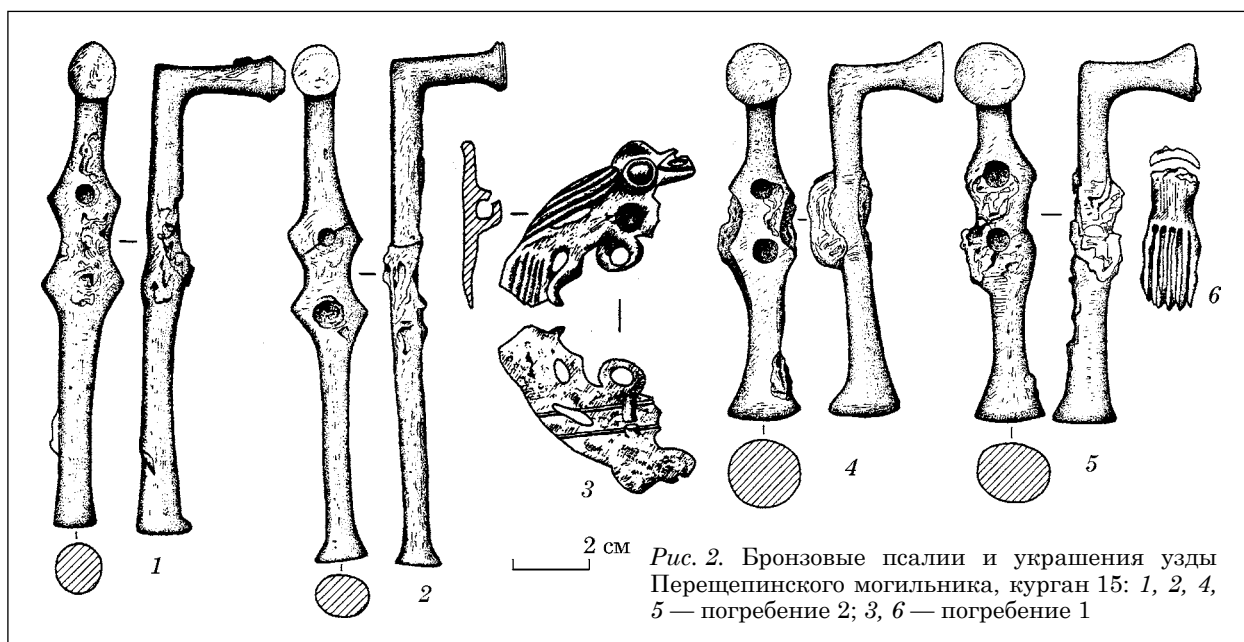


Рис. 2. Бронзовые псалии и украшения узды Перещепинского могильника, курган 15: 1, 2, 4, 5 — погребение 2; 3, 6 — погребение 1

к. 16 п. 1; к. 18 п. 1; к. 20 п. 1; к. 21 п. 1; к. 22 п. 1; к. 23 п. 1; к. 24 п. 1. Приведенные данные свидетельствуют, что почти 80 % захоронений, исследованных преимущественно в южной и западной частях могильника, сопровождалась конской упряжью. Учитывая разграбленность практически всех могил, в связи с чем данные о составе их погребального инвентаря являются неполными, чрезвычайно высокий процент погребений с конской упряжью показывает особый характер исследованного участка Перещепинского могильника и позволяет рассматривать его как кладбище воинской аристократии. Значительный процент всаднических захоронений, которые зачастую сопровождалась вооружением, в том числе и защитным, позволяет выделить здесь представительную группу погребений конных воинов, которые составляли элитный слой местного общества.

Другой особенностью Перещепинского некрополя является отсутствие в могильнике самих захоронений лошадей, что свидетельствует о значительном распространении здесь обычая их символического жертвоприношения, замененных в данном случае положением в могилу конских уборов.

Отмеченный выше факт ограбления практически всех захоронений Перещепинского могильника не мог не сказаться на полноте сохранившихся и дошедших до нас принадлежностей конского убора. Так, если в ряде комплексов конская узда представлена одним—четырьмя комплектами (к. 8 п. 1 и 2; к. 9 п. 1; к. 12 п. 1; к. 13 п. 1; к. 15 п. 2; к. 18 п. 1; к. 20 п. 1; к. 24 п. 1), а в отдельных случаях — семью комплектами (к. 15 п. 1), то в других комплексах конской убор представлен более скромно — отдельными целыми или невыразительными обломками железных удил, псалиев и / или укра-

шениями узды (налобники, бляшки): к. 1 п. 1; к. 10 п. 1; к. 14 п. 1; к. 16 п. 1; к. 21 п. 1; к. 22 п. 1; к. 23 п. 1.

Если в большинстве курганов конская упряжь находилась в погребальных камерах или грабительских ходах, то в к. 2 комплекс, состоящий из трех уздечек, был положен в нижней части насыпи рядом с глинистым выкидом [Шрамко, 1994, с. 120—121].

Хронологически уздечные наборы Перещепинского могильника V—IV вв. до н. э. подразделяются на раннюю и позднюю группы. Ниже приведено описание и дана их характеристика с упором на наиболее полные и хорошо сохранившиеся уздечные комплекты этого памятника.

В раннюю группу погребений входит подавляющее число исследованных здесь курганов с уздой (к. 1 п. 1; к. 8 п. 1 и 2; к. 9 п. 1; к. 10 п. 1; к. 13 п. 1; к. 14 п. 1; к. 15 п. 1 и 2; к. 16 п. 1; к. 18 п. 1; к. 20 п. 1; к. 21 п. 1; к. 22 п. 1; к. 23 п. 1; к. 24 п. 1). Наиболее полно конская упряжь представлена в п. 1 к. 15. Ее описание с учетом соответствующих параллелей в других захоронениях Перещепинского могильника приводится ниже.

Набор уздечных принадлежностей из п. 1 к. 15 состоит из удил, бронзовых и железных псалиев, налобников, разнообразных уздечных блях. Все удила железные, квадратные или подквадратные в сечении, имеют двучастные или грызла с загнутыми в петли окончаниями (шесть экземпляров). Длина составляющих их звеньев различна и, в среднем, составляет 11,8—12 см. К сожалению, практически все удила оказались фрагментированными. Более полное представление о конструкции этого типа удил дают хорошо сохранившиеся находки из п. 2 к. 8; п. 1 к. 13; п. 1 к. 20 и п. 1 к. 24.

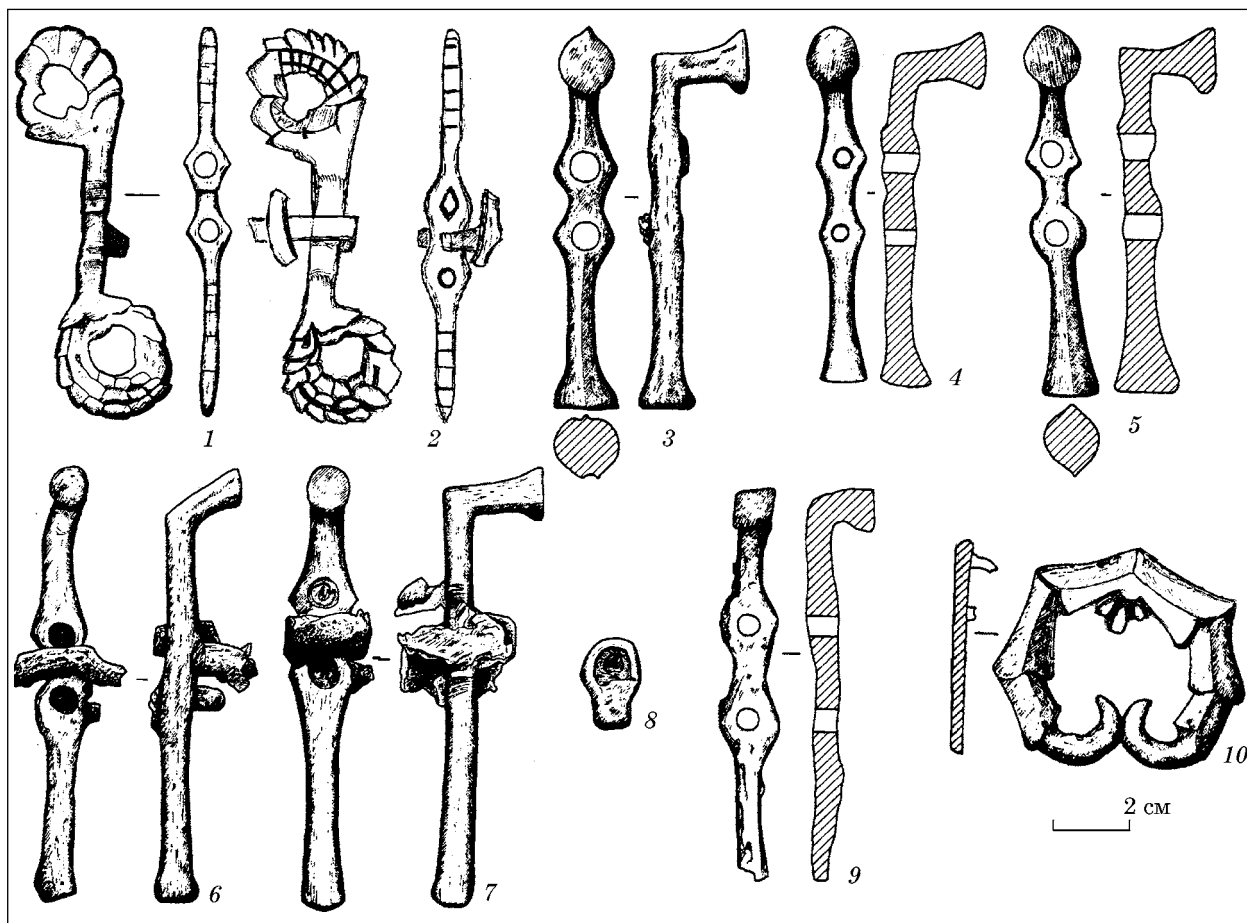


Рис. 3. Детали конской упряжи из погребения 1 кургана 15 Перещепинского могильника

Удилам из п. 1 к. 15 сопутствовали литые бронзовые псалии. Десять из них представляли собой округлые в сечении стержни и имели Г-образную форму, а также длину от 9 до 11,8 см (рис. 3, 3—7; 4, 3, 4, 6, 7). У большинства из этих псалиев оба конца расширяются в виде раструбов, торцы их плоские или слегка выпуклые. Ближе к загнутому концу в несколько уплощенных стержнях имеется по два ромбических расширения с округлыми отверстиями, идущими в плоскости загнутого конца.

Еще четыре аналогичных бронзовых псалия Г-образной формы происходят из п. 2 этого же кургана (рис. 2, 1, 2, 4, 5). Следует упомянуть также еще один бронзовый псалий из п. 1 к. 13 с расширяющимися в виде раструба окончаниями. В отличие от описанных выше, его изогнутый уплощенный конец имеет ромбовидное основание. Составляя в общей сложности 15 экз., рассматриваемый тип псалиев является наиболее многочисленным среди этой категории узды Перещепинского могильника.

Среди бронзовых псалиев из п. 1 к. 15 имеются также два литых двудырчатых псалия с восьмерковидными утолщениями в средней части и зооморфными окончаниями. Последние оформлены в виде сжатой когтистой лапы хищной птицы, образующей ажурный рисунок (рис. 3, 1, 2).

Помимо бронзовых, в п. 1 к. 15 выявлены также два железных псалия, относящихся к типу Г-образных и имеющих посередине восьмерковидное расширение и уплощенный нижний конец. Псалии этого же типа, но лучшей сохранности, выявлены в курганах 13, 15, 18 и 20 Перещепинского могильника (рис. 5, 14, 15; 7, 1, 3).

С уздечным набором связаны также находки в п. 1 к. 15 налобников, ворварок и разнообразных литых бронзовых уздечных блях, две из которых оформлены в скифском зверином стиле. Первая имеет округлую форму и изображает две соприкасающиеся друг с другом стилизованные когтистые лапы, в месте соприкосновения которых располагается пальметка (рис. 3, 10). Вторая зооморфная бляха фрагментирована. Она воспроизводит фантастическое животное с головой копытного (лося?) и пышным птичьим хвостом (рис. 2, 3).

Зооморфные бляхи, выполненные в скифском зверином стиле V в. до н. э., найдены также в ряде других захоронений Перещепинского могильника (к. 8 п. 2; к. 10 п. 1; к. 15 п. 2; к. 21 п. 1; к. 22 п. 1; к. 23 п. 1; к. 24 п. 1). Они воспроизводят головки лося, хищной птицы и копытного животного, морды оскаленных хищников и ушастого зверя, а также бедро хищника с хвостом и лапой, трактованной в виде двух обращенных к друг

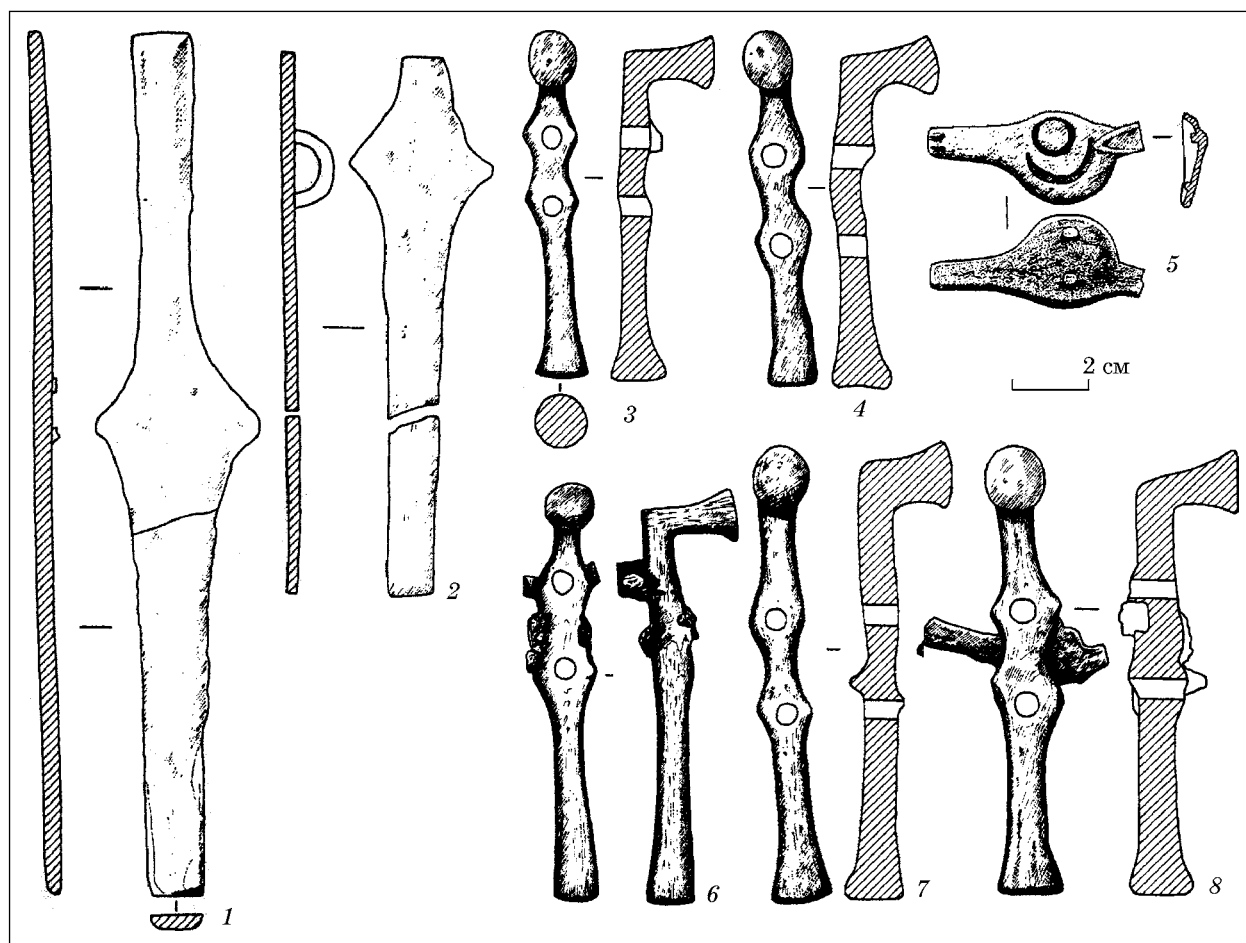


Рис. 4. Принадлежности конского снаряжения Перещепинского могильника, курган 15: 1—4, 6—8 — погребение 1; 5 — погребение 2

другу головок хищной птицы, т. е. изображают наиболее сильные органы, характерные детали животных, отличающихся силой, быстротой и зоркостью (рис. 4, 5; 6, 4, 11; 7, 5).

Погребение 1 в к. 15 сопровождали также четыре бронзовых гладких налобника в форме неправильного ромба с петлей на обороте расширенной части щитка (рис. 4, 1, 2). Длина налобников составляет соответственно от 14,7 до 23,5 см, а ширина в наиболее широкой части — 3,3—4,5 см.

Еще один аналогичный, бронзовый налобник найден в п. 1 к. 22 (рис. 7, 9). В этом же захоронении находился и другой фрагментированный бронзовый налобник в виде рыбы (рис. 7, 8). Ее хвост имеет трапецевидную форму, а средняя часть оформлена в виде пальметки, по бокам которой располагаются наклонные рифленые линии. Около предполагаемой середины тулова — плавники, один из которых украшен зуборинами, а другой трактован в виде уха животного.

В п. 1 к. 15 содержались бронзовые детали узды (10 экз.) в виде трапецевидного «висячего замочка» длиной 2 см. Подобные замочки выявлены и в п. 1 к. 18 Перещепинского могильника (рис. 5, 8).

Погребение 1 к. 15 сопровождалось также бронзовыми деталями узды (шесть экземпляров) в виде так называемых «ведерок» (рис. 3, 8).

Этот же набор узды включал бронзовые литые бляхи в виде стилизованной лапы животного (11 экземпляров). На их внутренней стороне располагалась поперечная петля (рис. 2, 6). Длина блях — 2,8—2,9 см. Аналогичные бляхи выявлены также в ряде других захоронений Перещепинского могильника: к. 1 п. 1, к. 8 п. 1, к. 18 п. 1, к. 21 п. 1 (рис. 5, 12).

В п. 1 к. 15 найдены и четыре бронзовые литые трубчатые ворварки с коническим расширением в нижней части. Их высота — 2—2,6 см. Близкие ворварки были выявлены также в курганах 1, 8, 9, 13, 14, 16, 18, 21—23 (рис. 6, 10; 7, 6, 7, 11, 12).

Этот же уздечный набор включал три цельнолитых бронзовых кольца, вероятно, от повода, диаметром 2,8—3,2 см. Подобное кольцо встречено и в к. 24 (рис. 6, 5).

Почти все описанные выше детали конского снаряжения из п. 1 к. 15 (петельчатые удила, псалии Г-образной формы, уздечные бляхи в виде «висячего замочка», стилизованных лап животных и др.) находят аналогии среди ран-

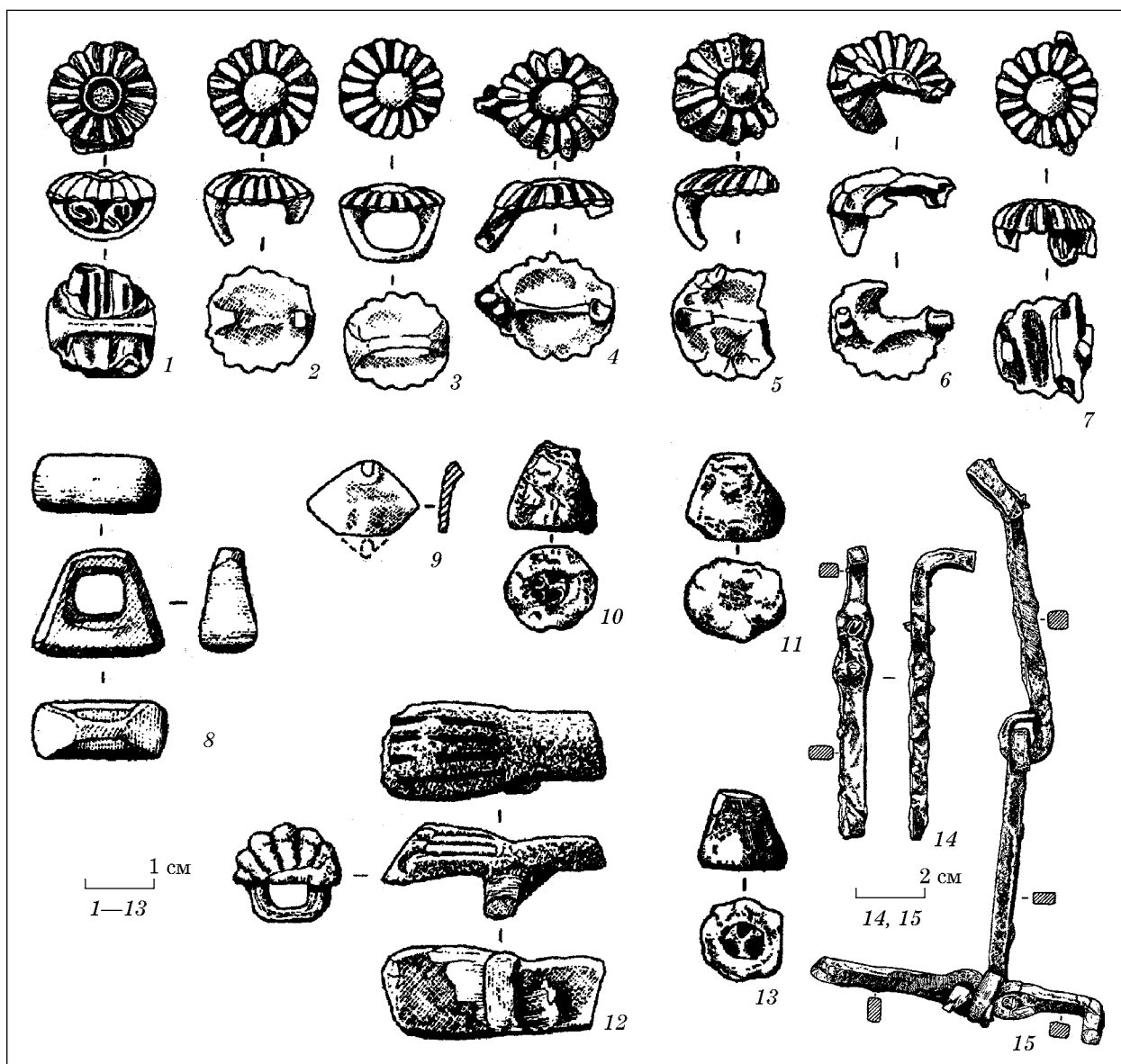


Рис. 5. Детали конской упряжи из погребения 1 кургана 18 Перещепинского могильника

ней группы захоронений Перещепинского могильника. Вместе с тем, в других погребениях ранней группы оказались уздечные принадлежности, отсутствующие в рассматриваемом захоронении. Это относится к железным S-видным псалям с окончаниями, оформленными в виде широких изогнутых лопастей из к. 24, украшениям конской узда в виде литых блях с гладким щитком ромбовидной формы (к. 9, 18, 24), а также бляхам-розеткам. Последние имели округлую форму, гладкую выпуклость в центре и рубчатые края. На внутренней стороне располагалась поперечная петля. Они найдены в курганах 8—10, 14, 18, 23 и 24.

Ранняя хронологическая позиция рассмотренных выше погребений Перещепинского могильника основывается на таких хроноиндикаторах, как псалии, налобники и разнообразные уздечные бляхи, которые достаточно четко фиксировали изменения в конструкции узда

на протяжении скифской эпохи. Преобладающие в этой группе бронзовые псалии Г-образной формы находят аналогии в курганах V в. до н. э. Правобережья Среднего Приднепровья (Берестяги к. 4, Большая Яблоновка к. 188, Журовские курганы 400 и 401), а также в надежно датированных античным импортом захоронениях Нимфейского могильника: к. 17, 24, 32 и 1 (1878 г.) [Петренко, 1967, с. 36, 37, табл. 26, 7, 9, 10, 16—18, 20; Силантьева, 1959, с. 70, рис. 37, 1, 4; 40, 1; 47, 2, 3; 48, 7].

Все они укладываются в хронологические рамки первой половины — третьей четверти V в. до н. э. Эта датировка подтверждается и материалами Семидратных курганов, где также известны находки бронзовых Г-образных псалий [Коровина, 1957, с. 183, рис. 7, 1]. По наблюдениям А.Ю. Алексева, во второй — третьей четверти V в. до н. э. к обычным уздечным украшениям относятся профильные

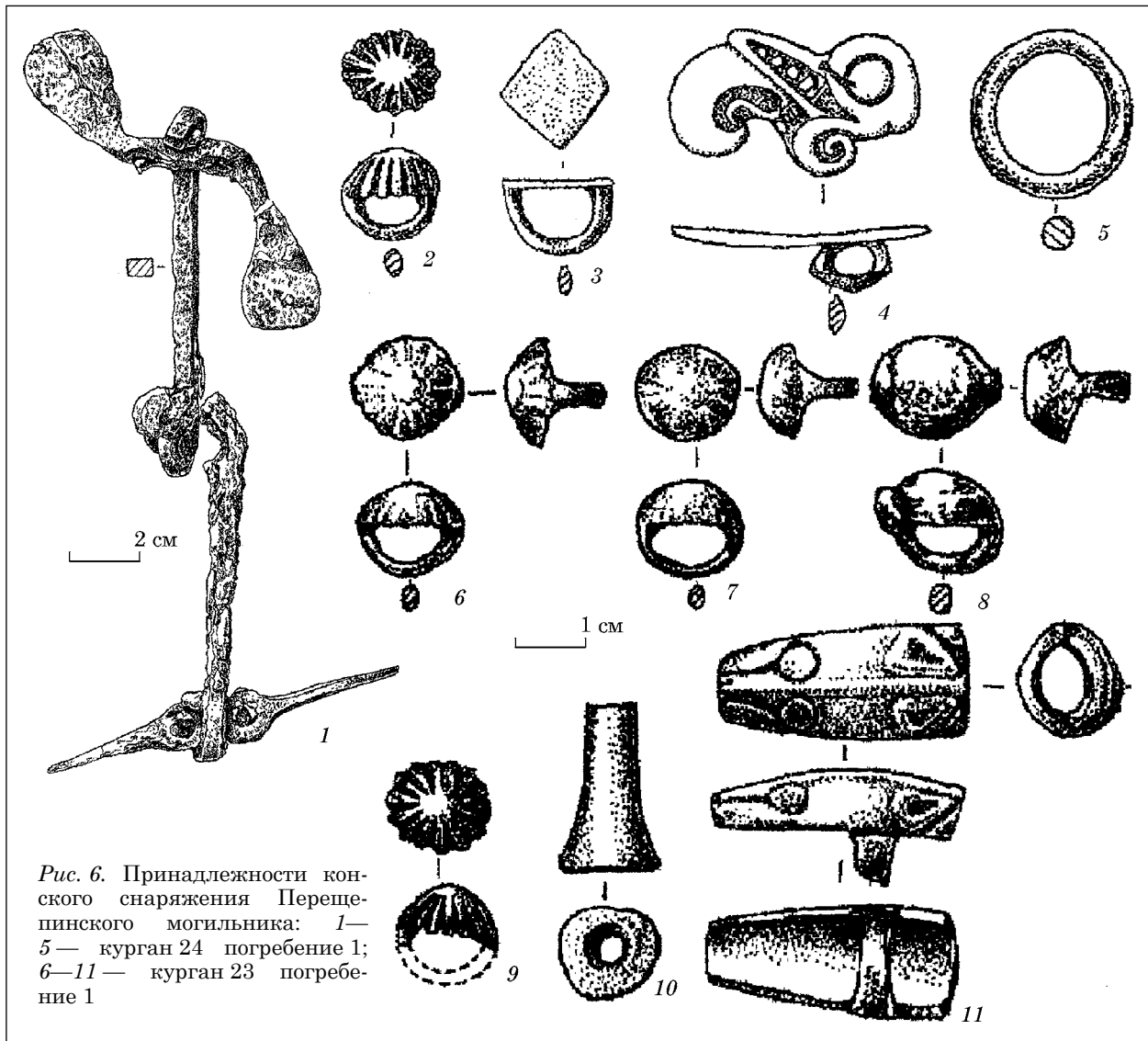


Рис. 6. Принадлежности конского снаряжения Перещепинского могильника: 1—5 — курган 24 погребение 1; 6—11 — курган 23 погребение 1

изображения лосиных голов, голов оскаленных хищников, шире распространяются подвески в виде «замочков» и новые типы псалиев, например — Г-образные [Алексеев, 2003, с. 204, табл. 26].

Симптоматично, что помимо псалиев, нимфейские уздечные комплекты включали и целый ряд иных принадлежностей конского убора, находящихся ближайше параллели в Перещепинском некрополе. Среди них — пластинчатые ромбовидные налобники, «замочки», бляхи-розетки, трубчатые ворварки с коническим расширением в нижней части и различные зооморфные украшения [Силантьева, 1959, с. 73, 83, рис. 37, 6, 8, 12, 13; 40, 2, 4, 5; 47, 1, 10, 11; 48, 4].

Поскольку бронзовые Г-образные псалии в погребениях Перещепинского могильника коррелируются с находками железных псалиев этого же типа, представленных в целом 10 экз., то предложенная для этих комплексов дата (вторая — третья четверти V в. до н. э.) может быть экстраполирована и на комплексы Пере-

щепинского могильника, содержащие в своем инвентаре лишь железные Г-образные псалии (к. 18 и 20). Это заключение подтверждается и материалами Правобережной Днепровской лесостепи, где железные стержневидные псалии, оканчивающиеся коротким Г-образным изгибом, встречены в погребениях первой половины V в. до н. э., например, Журовка к. 398 [Петренко, 1967, с. 159, табл. 26, 13]. В Посулье подобные псалии происходят из к. 497 и 499 у с. Басовка [Ильинская, 1968, с. 118, табл. 27, 43; 28]. Примечательно, что в последнем случае они находились в том же «своеобразном» сочетании элементов конского оголовья (бляхи в виде гладких ромбических щитков, бронзовые пластинчатые налобники, зооморфные бляхи в виде голов лося, кошачьего хищника и орла), как и в захоронениях с уздой V в. до н. э. Перещепинского могильника.

Железные псалии S-образной формы с загнутыми концами в виде широких раскованных лопастей из к. 24 Перещепинского могильника находят аналогии в курганах начала — первой

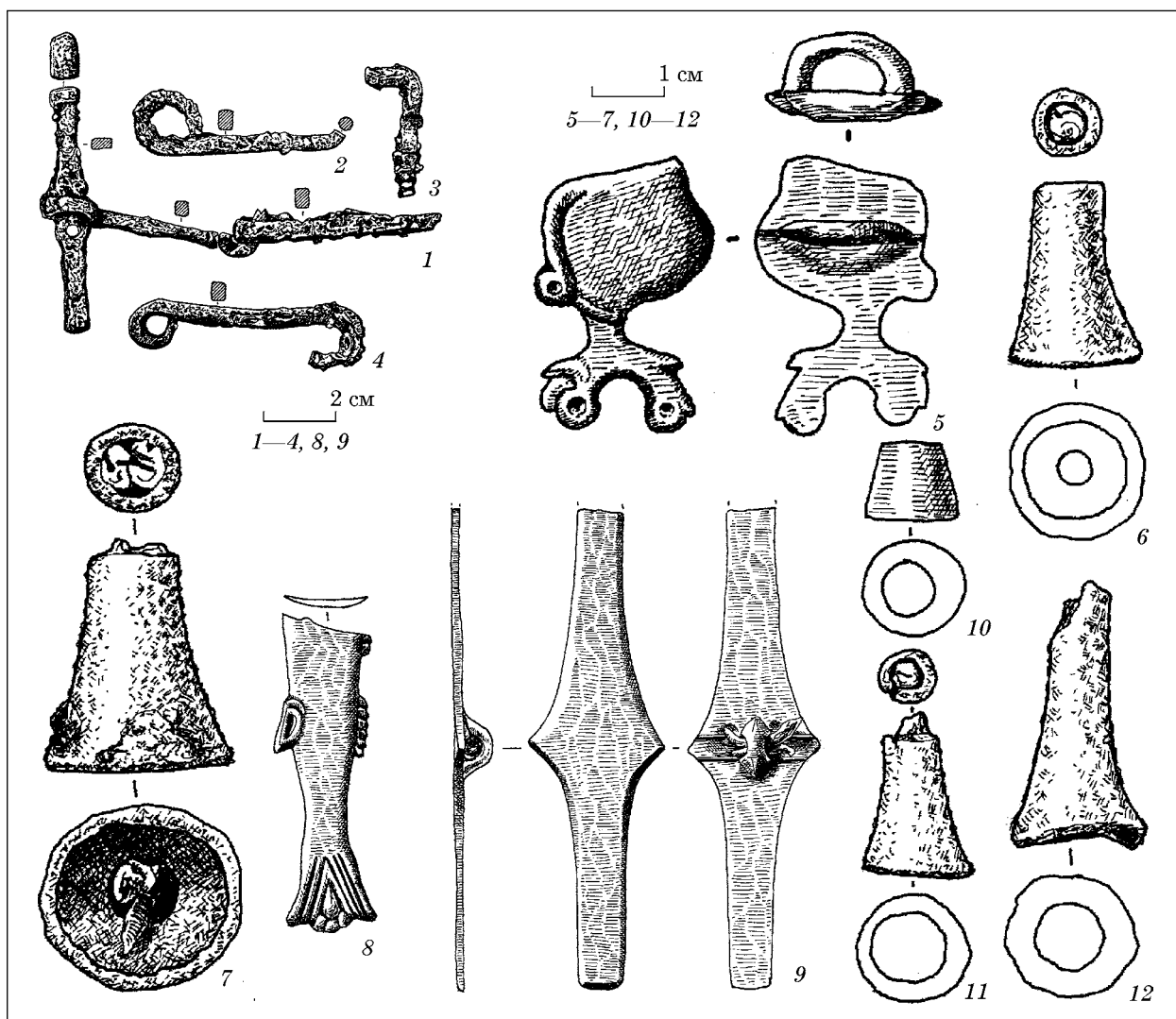


Рис. 7. Детали узды Перещепинского могильника: 1—4 — курган 20 погребение 1; 5—12 — курган 22 погребение 1

половины V в. до н. э. Днепровского лесостепного Левобережья (Броварки к. 502, Волковцы 1886 г. к. 1, Кулешовка к. 425, Поповка к. 14) и Правобережья (Журовка к. 400, Смела к. 522) [Петренко, 1967, с. 37, табл. 26, 12, 14; Ильинская, 1968, с. 78, табл. XXXII, 9; XLVII, 5; LIII, 4; Галанина, 1977, с. 52, табл. 28, 5]. Причем в некоторых из них, например в к. 502 у с. Броварки на Псле и к. 425 у с. Кулешовка на р. Удае, они сопровождалась такими же ромбическими бляхами, бляшками с рубчатым краем, а также украшениями в виде головы хищной птицы, как в к. 24 Перещепинского могильника. Исходя из вышеизложенного, S-видные псалии с плоско раскованными окончаниями следует считать достаточно ранними хроноиндикаторами, характерными главным образом для первой половины V в. до н. э. Основная территория их распространения приходится на районы Правобережной и особенно Левобережной украинской лесостепи.

В тех же хронологических рамках, что и остальной инвентарь п. 1 к. 15 Перещепинского

некрополя, находится и выявленный там прекрасный образец художественной бронзы конского убора, представленный парой псалий, окончания которых декорированы в виде сжатой когтистой лапы хищной птицы (рис. 3, 1, 2). Манера стилизации и общее оформление окончаний являются совершенно индивидуальными. Вместе с тем, мотив птичьей лапы из трех когтей с обращенным навстречу к ним четвертым когтем, напоминающим по схеме голову хищной птицы, известен в скифском искусстве V в. до н. э. и представлен на бронзовых псалиях из к. 484 у с. Плавинищи и к. 2 (1897 г.) у с. Волковцы в Посулье [Ильинская, 1968, с. 128, рис. 37, табл. XLIX, 3].

Ременные части конского оголовья в V в. до н. э. довольно часто покрывались металлическими пластинами, которые закрывали лоб и переднюю часть морды коня. Наиболее обычным видом этих украшений являются вытянутые гладкие бронзовые налобники в форме неправильного ромба с петлей на обороте расширенной части щитка. Они достаточно хоро-

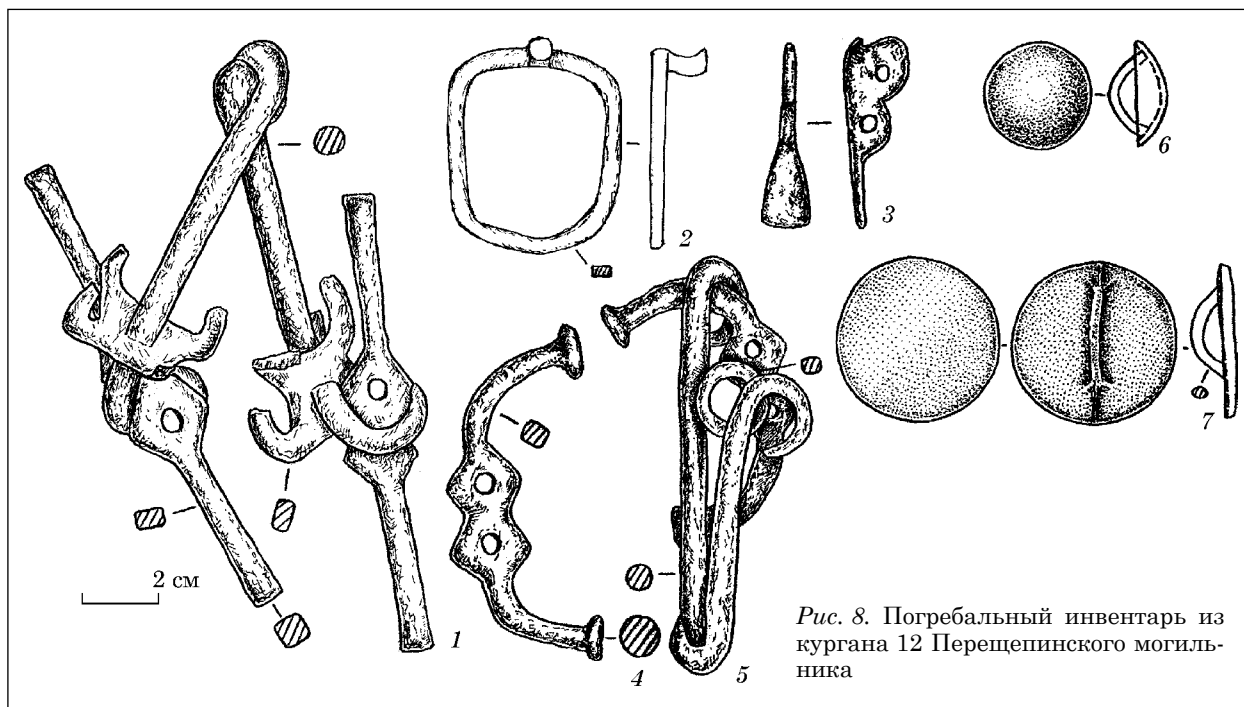


Рис. 8. Погребальный инвентарь из кургана 12 Перещепинского могильника

шо представлены в погребениях лесостепной и степной Скифии V в. до н. э. [Силантьева, 1959; Петренко, 1967, с. 39, табл. 28, 9—11]. Подобные находки, как указывалось выше, выявлены и в к. 15 и 21 Перещепинского некрополя.

Следует подчеркнуть, что в захоронениях ранней группы Перещепинского могильника с уздой V в. до н. э. известны, практически, все категории и разновидности украшений конского убора, представленные в степных и лесостепных памятниках Северного Причерноморья. Среди них: круглые бляхи с рубчатыми краями, бронзовые подвески в виде «висячих замочков», ворварки с коническим расширением в нижней части (I Завадская Могила; IV Испанова Могила; Нимфей, к. 1, 17, 24, 32; Берестняги к. 5; Большая Яблоновка к. 188; Журовка к. 400, 401 и 413; Стеблев к. 3, 4; к. 2 и 3 в урочище Стайки Верх; к. 2 у с. Аксютинцы; к. 2 и 4 у с. Волковцы; к. 1 у с. Борзна) [Силантьева, 1959, рис. 37, 13; Петренко, 1967, табл. 27, 20, 21, 23, 38, 40, 49; Ильинская, 1968, с. 129, табл. 5, 22; 7, 11, 12; 16, 6, 8; 17, 13; 31, 2; Мозолевский, 1980, рис. 36, 3, 4; 38, 6; 83, 2; Скорый, 1997, с. 42, рис. 22; 26, 3].

Вместе с ними характерную особенность конских уборов V в. до н. э. составляют украшения конской узды в виде гладких ромбических щитков и лапы животного, основной территорией распространения которых являются районы Днепровской Левобережной и Правобережной лесостепи. Подобные украшения известны в Посулье — к. 499 у с. Басовка, к. 425 у с. Кулешовка, к. 14 у хут. Поповка, к. 2 в урочище Стайки Верх; на Псле — к. 502 у с. Броварки; в бассейне Северского Донца — к. 3 у с. Протопоповка, а также к. 4 у с. Берестняги, к. 398, 400 и 401 у

с. Журовка, к. 491 у с. Макеевка, к. 411 у с. Пекари, к. 522 у Смелы на Правобережье Среднего Приднепровья [Ильинская, 1968, с. 78, табл. 5, 19; 28, 13; 47, 6; 53, 2; Петренко, 1967, табл. 27, 26, 28, 29; 30, 9, 10; Галанина, 1977, с. 20, табл. 6, 9; 11, 11; 17, 11; 26, 7; Бандуровский, Буйнов, 2000, с. 71, рис. 55, 1, 2, 8—11]. Позднее V в. до н. э. эти уздечные бляхи не встречаются.

Более редкими на территории Скифии являются бронзовые бляшки в виде так называемых «ведерок», найденные в п. 1 к. 15 Перещепинского могильника. 17 подобных бляшек обнаружено в уздечном наборе из к. 5 у с. Берестняги в Среднем Поднепровье [Петренко, 1967, табл. 27, 18].

Среди материалов поздней группы погребений с уздой V—IV вв. до н. э. Перещепинского могильника выделяются всаднические захоронения из к. 2 и 12.

Комплект конского снаряжения из к. 2 состоит из трех уздечек, в состав которых входят железные удила и псалии, а также четыре бронзовых кольца.

Первый набор состоит из строгих удил, оснащенных напускными пластинками с шипами по углам, двудырчатых стержневидных псалиев и двух бронзовых колец. Во *второй набор* входят простые удила с прямыми двудырчатыми псалиями, имеющими утолщения на концах, и два бронзовых кольца. *Третий набор* образуют удила с псалиями, окончания которых загнуты в противоположные стороны. Один конец оформлен в виде птичьей головки с длинным клювом, а другой имеет расширенную лопасть.

Описанный уздечный комплект, прежде всего по наличию строгих удил, а отчасти и типам

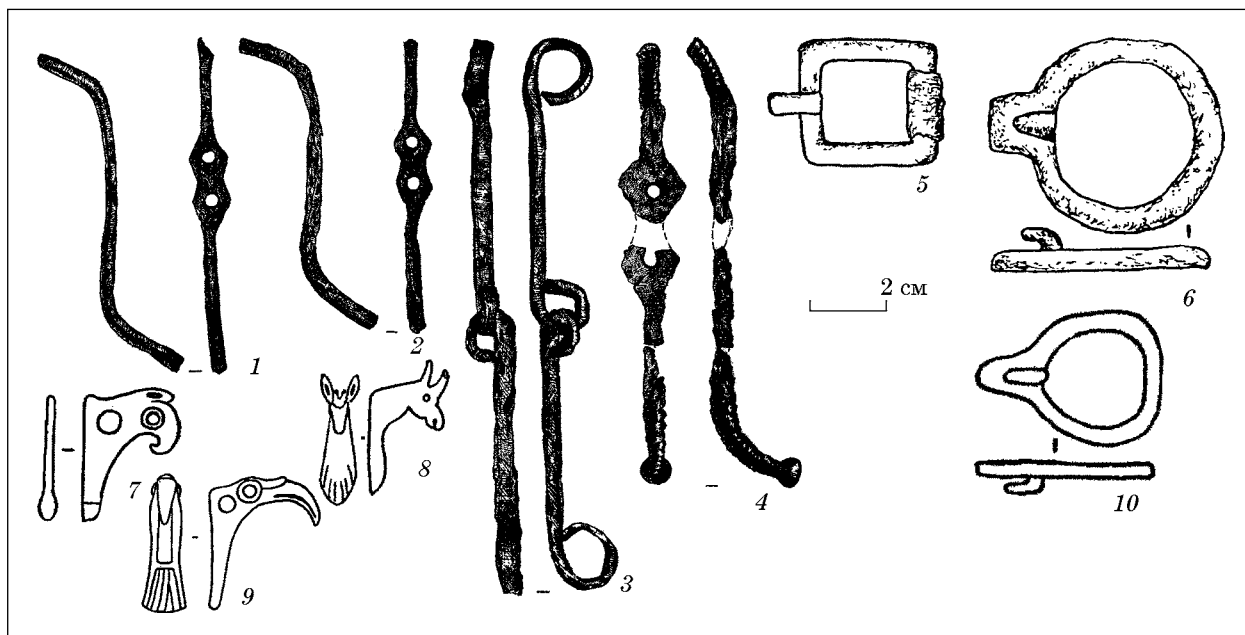


Рис. 9. Конское снаряжение из некрополей Бельского городища: 1—4 — курган 1 Бельского могильника «Б»; могильник Осняги; 5, 7, 10 — курган 5; 6 — курган 17; 8, 9 — курган 4 (по Б.А. Шрамко и А.Б. Супруненко)

псалиев, сближается с уздечкой из к. 12. В ее состав входят два железных спекшихся друг с другом конских набора, состоящие из двух удил, четырех псалиев и одного кольца.

Первый уздечный набор включает железные, округлые в сечении удила, имеющие двучастные грызла с загнутыми в петли окончаниями. Их размеры соответственно равны 12 и 12,2 см. На стержни удил, у внешних петель надеты две четырехзубые пластины для жесткого управления лошастью (рис. 8, 1). На расстоянии 3,6—3,7 см от внешнего окончания петель стержни удил были раскованы. Благодаря этим утолщениям, зубчатые пластины надежно фиксировались на стержне, вплотную примыкая к петельчатым окончаниям удил. В них были вставлены железные стержневидные двудырчатые псалии с незначительными утолщениями на концах и подквадратным сечением.

Второй набор образуют железные округлые в сечении петельчатые удила, которые сопровождают железные двудырчатые С-видные псалии с уплощенными шляпками на обоих концах (рис. 8, 4, 5). Вместе с рассматриваемым набором было найдено железное кольцо, которое, вероятно, использовалось для соединения удил с поводом.

В к. 12 к уздечным принадлежностям относится также железный конский наносник с петлей для подвешивания (рис. 8, 3). Его верхний конец оканчивается стилизованным изображением головы хищной птицы, а нижний — раскованной лопастью.

В этом комплекте были и две серебряные литые округлые уздечные бляхи с плоской лицевой поверхностью и петлей на обороте (рис. 8, 7).

Кроме них, найдена бронзовая литая уздечная бляха с выпуклой лицевой поверхностью и петлей на обороте (рис. 8, 6).

В набор входила и железная подпружная пряжка в виде подквадратной рамки из подпрямоугольного в сечении стержня с выступающим изогнутым язычком (рис. 8, 2).

Определяя дату поздней группы погребений с уздой Перещепинского могильника, необходимо указать, что, если «простые» железные петельчатые удила, близкие описанным выше, использовались в конском уборе юга Восточной Европы начиная с VII—VI вв. до н. э., то удила с напускными шипастыми пластинами для «строгого» управления конем получают широкое распространение в скифских погребениях IV в. до н. э. (курганы Мелитопольский, Краснокутский и др.). Однако их появление, судя по отдельным находкам в памятниках степной (I Завадская Могила) и лесостепной Скифии (к. 1 и 3 у с. Стеблев), а также в Семибратних курганах на Тамани относится к V в. до н. э. [Ильинская, 1968, с. 114; Мозолевский, 1980, рис. 36, 12; Мелюкова, 1981; Скорый, 1997, с. 55, рис. 6, 2, 3; 20, 1—3]. Обнаруженные в Перещепинском могильнике строгие удила позволят расширить ареал распространения удил этого типа, включив в него и Днепровское лесостепное Левобережье, и, в частности, бассейн р. Ворсклы.

Железные двудырчатые псалии из к. 2 и 12 принадлежат к числу форм, широко распространенных в скифском мире в V—IV вв. до н. э. Они представлены тремя разновидностями: прямыми стержневидными псалиями, псалиями С-подобной формы и псалиями S-видной формы.

Прямые псалии, относящиеся к первому типу, найдены в к. 2 (4 экз.) и в п. 1 к. 12 (2 экз.)

(рис. 8, 1). Окончания прямых псалиев из к. 2 заканчиваются круглыми плоскими шляпками. В к. 12 концы псалиев не имели шляпок. Два прямых псалия выявлены и в п. 1 к. 7 Перещепинского могильника.

Псалии в виде буквы С образуют второй тип. Две такие находки известны в п. 1 к. 12 (рис. 8, 4, 5).

Прямые стержневидные железные псалии с восьмерковидным расширением в средней части, близкие находкам из Перещепинского некрополя, получают широкое распространение на территории Среднего Приднепровья в IV—III вв. до н. э. (Бобрица к. 63, Капитановка к. 487, Макеевка к. 490) [Петренко, 1967, с. 37; Ильинская, 1968, с. 117; Галанина, 1977, табл. 11, 1, 7], в то время как на территории Днепровского Левобережья, и в частности Посулья, они не встречаются.

Прямые, но более длинные, по сравнению с лесостепными (в среднем 19—22 см), железные псалии рассматриваемого типа также хорошо известны из скифских курганов IV в. до н. э. Нижнего Приднепровья (Гайманова Могила, Краснокутский, Мелитопольский и др.) [Мелюкова, 1981, с. 58].

Псалии С-видной формы с окончаниями, изогнутыми в одном направлении, и снабженные на концах шляпками или шишечками, относятся к числу довольно редких находок на территории Днепровского лесостепного Левобережья. Такие псалии появляются в Скифии лишь в IV в. до н. э. и известны по материалам некоторых скифских царских курганов [Ильинская, 1973, с. 57, рис. 8, 12; Мелюкова, 1981, с. 60, рис. 16, 3].

В состав уздечного комплекта из к. 2 Перещепинского могильника входила пара S-видных псалиев с зооморфными концами, относящаяся к третьему варианту по типологии В.Г. Петренко [Петренко, 1967]. По особенностям внешнего оформления зооморфных окончаний в виде узкой вытянутой головки птицы и уплощенной лопасти эта находка сближается с псалиями из п. 1 к. 2 у с. Первомаевка на Херсонщине, которое датируется концом V — первой половиной IV в. до н. э. [Евдокимов, Фридман, 1987, рис. 11, 1].

В IV в. до н. э. изменения в узде, которые прослеживаются по материалам Перещепинского могильника, находят свое отражение, не только в распространении новых типов псалиев, но и других принадлежностей конского убора, в частности крупных плоских круглых блях из к. 12, которые приходят на смену меньшим по размеру и типологически более разнообразным уздечным блямбам V в. до н. э. (рис. 8, 7).

Дальнейшее совершенствование конской сбруи проявилось и в широком распространении в IV в. до н. э. металлических подпружных пряжек, которые также известны в захоронениях Перещепинского могильника, и в частности в к. 12. В скифской материальной культуре

такие железные пряжки появляются не ранее конца V в. до н. э. и особенно типичны для IV в. до н. э. [Ильинская, 1973; Бандуровский, Буйнов, 2000, с. 149, рис. 9, 10]. Помимо Перещепинского могильника железные и бронзовые подпружные пряжки разных типов найдены в Бельском могильнике «Б» (к. 6/1995) и к. 5 и 7 Осняги [Шрамко, 1987, с. 151, рис. 71, 16; Шрамко, 1994а, с. 120, рис. 11, 2; Супруненко, 2006, с. 122, рис. 6, 1] (рис. 9, 5, 6, 10).

Для датировки рассматриваемой группы уздечной упряжи важное значение имеет и железный наносник, украшенный согнутой в петлю птичьей головкой, из п. 1 к. 12 (рис. 8, 3). Близкие аналогии ему известны в памятниках степной Скифии, где они датируются IV в. до н. э. [Фіалко, 1996, с. 96, рис. 3].

Предметы конского снаряжения конца V — первой половины IV вв. до н. э. встречены и в некоторых других курганных некрополях Бельского городища, например, к. 1 Бельского могильника «Б». Оттуда происходят железные удила вместе с тремя железными двудырчатыми псалиями S-подобного профиля [Супруненко, 1996, с. 99, 104, рис. 15, 1, 2; 16, 1—3]. Наибольший интерес среди них представляет псалий со сферическими утолщениями на концах, который декорирован по железу огибающими его бронзовыми пластинами с поперечной рубчатой профилировкой (рис. 9, 4).

Псалии такой же формы, изогнутые в виде буквы S и имеющие утолщения на концах в виде шариков, происходят из конской могилы кургана Солоха [Манцевич, 1987, с. 45]. Близкие S-видные бронзовые псалии, покрытые винтовой нарезкой, найдены также в п. 3 к. 4 близ Умани [Бессонова, 1994, с. 23, рис. 6, 12, 13]. Дата этих комплексов — рубеж V/IV — первая половина IV в. до н. э.

Оригинальную группу принадлежностей конского снаряжения из могильника Осняги образуют бронзовые украшения в виде различного рода фигурок или головок животных. В специальной литературе их часто называют наносниками, но, как отметила В.А. Ильинская, название это не вполне точно, поскольку подобного рода украшения, будучи чаще всего одеты на среднюю часть наносного ремня, встречаются также на налобном и затылочном ремнях [Ильинская, 1968, с. 120].

В к. 4 некрополя Осняги найдено два наносника, один из которых выполнен в виде удлиненной пластины с птичьей головкой на конце (рис. 9, 9). Последняя изображает орла с большим круглым глазом, длинным мощным клювом и выделенным надклювьем. Наиболее близкие параллели этой находке известны в Посулье (к. 2 у с. Борзна) и Нижнем Поднепровье (курган Малая Цимбалка) [Ильинская, 1968, табл. XXXI, 12; Алексеев, 1995, с. 56, рис. 2, 1]. Второй наносник украшает изящно выполненная протома лося (рис. 9, 8).

Еще один бронзовый наносник в виде головы хищной птицы с загнутым клювом происходит из к. 5 могильника Осняги (рис. 9, 7). Это изображение, как и другие наносники, довольно индивидуально. Прямые аналогии ему неизвестны.

Курганы 4 и 5 могильника Осняги могут довольно надежно датироваться в пределах конца V — первой половины IV в. до н. э., благодаря выявленным в них артефактам (железный меч с рукояткой обтянутой золотым листом, наконечники стрел, золотые и бронзовые бляшки) [Петренко, 1967; Манцевич, 1987, с. 31, 67, 69, 76; Кулатова, Луговая, Супруненко, 1993].

В заключение необходимо отметить, что могильники, исследованные в окрестностях Бельского городища, содержат многочисленные и разнообразные археологические материалы, имеющие важное значение для рассмотрения особенностей развития, устройства и оформления скифских уздечных наборов VII—IV вв. до н. э. На их материалах мы можем проследить три этапа развития конского снаряжения.

Древнейшими являются погребения VII—VI вв. до н. э., включавшие железные петельчатые и стремечковидные удила с трехпетельчатыми и трехдырчатыми псалиями. К средней хронологической группе относятся погребения V в. до н. э., наиболее полно представленные в Перещепинском могильнике и сопровождавшиеся богато украшенным конским убором. При сохранении предшествующих типов петельчатых удили и исчезновении стремечковидных форм среди псалиев становятся преобладающими изделия Г-образной формы. Наиболее поздняя группа погребений датируется концом V—IV вв. до н. э. Она характеризуется железными петельчатыми удилами и псалиями трех типов: прямыми стержневидными, С-подобной формы и S-видного профиля. Среди украшений конского убора мелкие и разнообразные уздечные бляхи сменяются пряжками и распространяются фигурные наносники.

Можно предположить, что материалы из могильников, локализуемых в окрестностях Бельского городища, отражают определенные этапы в развитии и совершенствовании управления конем, являвшиеся в скифское время общими для территории всего лесостепного Днепровского Левобережья.

Алексеев А.Ю. Скифское погребение V в. до н. э. в кургане Малая Цимбалка // АСГЭ. — 1995. — № 32. — С. 53—59.

Алексеев А.Ю. Хронография Европейской Скифии VII—IV веков до н. э. — СПб., 2003.

Бандрицкий Н.С. Коцобинчики 2 — новый памятник скифской архаики в Среднем Приднестровье // Боспорский феномен. Искусство на периферии античного мира. — СПб., 2009. — С. 30—38.

Бессонова С.С. Курганы лесостепного Побужья // Древности скифов. — К., 1994. — С. 3—33.

Галанина Л.К. Скифские древности Поднепровья. — М., 1977 (САИ. — Вып. Д1-33).

Галанина Л.К. Келермесские курганы. — М., 1997.
Галанина Л.К. Ульский курган (раскопки Н.И. Веселовского в 1910 г.) // АСГЭ. — 1999. — Вып. 34. — С. 58—67.

Евдокимов Г.Л., Фридман М.И. Скифские курганы у с. Первомаевка на Херсонщине // Скифы Северного Причерноморья. — К., 1987. — С. 72—97.

Лллінська В.А. Скифська вузда VI ст. до н. е. (за матеріалами Посулля) // Археологія. — 1961. — Т. XIII. — С. 38—61.

Ильинская В.А. Скифы Днепровского лесостепного Левобережья. — К., 1968.

Ильинская В.А. Скифская вузда IV в. до н. э. // Скифские древности. — К., 1973. — С. 42—64.

Ильинская В.А. Раннескифские курганы бассейна р. Тясмин. — К., 1975.

Канторович А.Р., Петренко В.Г., Маслов В.Е. Раскопки кургана раннескифской эпохи у г. Новопапавловска // Материалы по изучению историко-культурного наследия Северного Кавказа. — М., 2007. — Т. 7. — С. 168—207.

Коровина А.К. К вопросу об изучении Семибратних курганов // СА. — 1957. — № 2. — С. 174—187.

Кулатова И.М., Супруненко О.Б. Ранньоскіфський курган поряд з Більським городищем // Старожитності степового Причорномор'я і Криму. — 2002. — Вип. X. — С. 155—173.

Манцевич А.П. Курган Солоха. — Л., 1987.

Махортых С.В. Скифы на Северном Кавказе. — К., 1991.

Махортых С.В. К истории изучения курганных некрополей Бельского городища // Эпоха раннего железа. — К., 2009. — С. 268—277.

Махортых С.В. Железные стремечковидные удила в контексте раннескифских древностей юга Восточной Европы // Старожитності степового Причорномор'я і Криму. — Вип. XV. — 2009а. — С. 106—111.

Махортых С., Мурзін В., Ролле Р. Скіфські кургани поблизу Більська // Збірник праць і матеріалів на пошану Л.І. Крушельницької. — Львів, 1998. — С. 46—57.

Мелюкова А.И. Краснокутский курган. — М., 1981.

Мозолевский Б.Н. Скифские курганы в окрестностях г. Орджоникидзе на Днепропетровщине // Скифия и Кавказ. — К., 1980. — С. 70—154.

Могилев О.Д. Спорядження коня скіфської доби у лісостепу Східної Європи. — К., 2008.

Мурзін В.Ю., Ролле Р., Скорий С.А. Дослідження Перещепинського курганного могильника // Археологія. — 1995. — № 2. — С. 63—72.

Мурзін В.Ю., Ролле Р., Білозір В.П. Про подальші дослідження Перещепинського могильника // Археологія. — 1996. — № 4. — С. 141—149.

Мурзін В.Ю., Ролле Р., Хериц В. и др. Исследования совместной Украинско-Немецкой археологической экспедиции в 1996 г. — К., 1997.

Мурзін В.Ю., Ролле Р., Хериц В. и др. Исследования совместной Украинско-Немецкой археологической экспедиции в 1997 г. — К., 1998.

Мурзін В.Ю., Ролле Р., Хериц В. и др. Исследования совместной Украинско-Немецкой археологической экспедиции в 1998 г. — К., 1999.

Мурзін В.Ю., Ролле Р., Хериц В. и др. Исследования совместной Украинско-Немецкой археологической экспедиции в 1999 г. — К., 2000.

Мурзін В.Ю., Ролле Р., Хериц В. и др. Исследования совместной Украинско-Немецкой археологической экспедиции в 2000 г. — К., 2001.

Мурзін В.Ю., Ролле Р., Хериц В. и др. Исследования совместной Украинско-Немецкой археологической экспедиции в 2001 г. — К., 2002.

Петренко В.Г. Правобереж'є Середнього Придніпров'я в V—III вв. до н. е. — М., 1967 (САИ. — Вып. Д1-4).

Петренко В.Г. Краснознаменский могильник. Элитные курганы раннескифской эпохи на Северном Кавказе. — Москва; Берлин, 2006.

Мурзин В.Ю., Ролле Р., Хериц В. и др. Исследования совместной Украинско-Немецкой археологической экспедиции в 2002 г. — К., 2003.

Силантьева Л.Ф. Некрополь Нимфея // МИА. — 1959. — № 69. — С. 3—107.

Скорый С.А. Стеблев: скифский могильник в Поросье. — К., 1997.

Супруненко О.Б. Поховання Більського курганного некрополю «Б» // АЛІУ. — 2006. — № 2. — С. 114—122.

Фіалко О.С. Скифські вуздечки з залізними нахрапниками // Археологія. — 1996. — № 4. — 94—100.

Шрамко Б.А. Бельское городище скифской эпохи (город Гелон). — К., 1987.

Шрамко Б.А. Розкопки курганів VII—IV ст. до н. е. поблизу Більська // Археологія. — 1994. — № 4. — С. 117—133.

Шрамко Б.А. Новые раскопки курганов в могильнике Скоробор // Древности. — Харьков, 1994а. — С. 102—126.

С. В. Махортих

СПОРЯДЖЕННЯ КОНЯ СКИФСЬКОГО ЧАСУ В БАСЕЙНІ ВОРСКЛИ (за матеріалами некрополів Більського городища)

Могильники, досліджені в околицях Більського городища (Скоробор, Осняги, Марченки, Перещепино та інші), містять численні і різноманітні археологічні матеріали, які мають велике значення для дослідження особливостей оформлення та розвитку скифських вуздечних наборів VII—IV ст. до н. е. На основі цих матеріалів можна визначити три етапи розвитку кінського спорядження. Найдавніший етап представлений похованням VII—VI ст. до н. е., в яких було виявлено залізні петельчасті і стременоподібні вудила з трьохпетельчастими та трьохдірчастими псаліями. До середньої хронологічної групи належать поховання V ст. до н. е., які супроводжу-

валися багатим кінським спорядженням із різноманітними прикрасами. При збереженні попередніх типів петельчастих вудил та зникненні стременоподібних форм, серед псаліїв переважають дводірчасті вироби Г-подібної форми. Найбільш пізня група поховань датується кінцем V—IV ст. до н. е. Для цієї групи притимані залізні петельчасті вудила і дводірчасті псалії трьох типів: прямі стержневідні, С-подібні та з S-подібним профілем. Що стосується прикрас кінського убору, то протягом цього періоду різноманітні зооморфні вуздечні бляхи змінюються пряжками та фігурними наносниками.

S. V. Makhortykh

HORSE HARNESS OF THE SCYTHIAN PERIOD IN THE VORSKLA'S BASIN (based on materials of Bels'k hillfort's cemeteries)

This article is dedicated to the analysis of various elements of horse harness from cemeteries, which are located near the Belsk hillfort that is the largest fortified settlement of the Scythian period in Europe. Interpretations and chronological analysis of numerous and unique archaeological materials of six necropoleis (Skorobor, Osnyagi, Marchenki, Pereschepino, etc) are provided. It allows to distinguish three stages of development of horse trappings of VII—IV centuries BC. These stages reflect specific changes in development and improvement of horse-riding of Scythian period, which occurred on the territory of forest-steppe area of the left bank of Dnieper. The oldest burials of VII—VI centuries BC contained iron bits with open-ended and stirrup-shaped loops on both ends. These bits were combined with three-holed and three-looped cheek-pieces. Middle chronological group includes burials of V century BC which contained rich and diverse horse gear with zoomorphic images. Two-holed Г-formed types were predominant among the cheek-pieces of that period. The earliest group of burials is dated by late V—IV centuries. BC This group is characterized by iron bits with open-ended loops and two-holed cheek-pieces with straight rod-formed canons, C-like cheek-pieces, and cheek-pieces with S-shaped profile. Buckles and figured frontlets prevailed among the horse harness ornaments of that time.