

Е. Е. Фиалко

ПОГРЕБАЛЬНЫЕ КОМПЛЕКСЫ СКИФСКИХ АМАЗОНОК: ХРОНОЛОГИЧЕСКИЙ АСПЕКТ

Статья посвящена определению хронологического диапазона погребений воительниц Европейской Скифии.

Ключевые слова: скифские амазонки, погребальные комплексы, Скифия, хронология.

Среди многочисленных погребальных комплексов скифских воинов выделяется относительно небольшая серия женских. Объемы насыпей, форма и размеры подкурганых сооружений, как и характер погребального обряда воительниц, соответствуют скифским канонам и фактически не отличаются от параметров и характеристик мужских воинских захоронений. Различие состоит, главным образом, в наборе заупокойного сопровождения. Помимо практически обязательных для воинских захоронений напутственной пищи в соответствующей посуде и оружия, в комплект сопровождающих вещей входят и характерные предметы женского обихода.

На территории современной Украины известно более 130 могил, принадлежность которых вооруженным женщинам не вызывает сомнений [Fialko, 2009; 2010]. По отношению к общему количеству скифских погребений с оружием в Припонтійських степах могилы женщин — воительниц составляют четвертую часть [Бунятян, 1985; Фиалко, 1991], соответственно каждому четвертым воином у скифов Северного Причерноморья была женщина.

Захоронения скифских воительниц зафиксированы на широкой территории. В пределах Европейской Скифии выделяется несколько конгломераций. В Припонтійських степах погребения вооруженных женщин распадаются на три основных скопления: значительная их часть сосредоточена в Северо-Западном Приазовье — в

© Е.Е. ФИАЛКО, 2015

низовьях речки Молочной, недалеко от гавани Кремны; небольшая группа локализуется в левобережье Нижнего Днестра; а наибольшее скопление концентрируется вдоль правого берега Днестра, на участке от нижней кромки порогов до устья реки Базавлук [Фиалко, 1991, рис. 7]. Относительно небольшая группа могил скифских воительниц отмечается в Днепро́вській Лесостепі [Ганина, 1958; Ганина, 1960; Фиалко, 2011]. Известны такие захоронения в Северо-Западном Причерноморье [Синика, Алемша, 2000; Тельнов, 2003, Синика, 2007; Иванова и др., 2012]. Кроме того, представительная серия погребений вооруженных женщин локализована в Подонье [Смирнов, 1964; 1982; Брашинский, Демченко, 1969; Брашинский, 1973; Максименко, 1983; Марченко, Житников, Копылов, 2000; Гуляев, 2001; 2002; 2004; 2005; 2010; Guliaev, 2003; Гуляев, Савченко, 2004; Копылов, Яковенко, Янгулов, 2004; Янгулов, 2007; 2008; 2008a и др.]. Известны они в Центральном Предкавказье [Прокопенко, 2014; 2014 a] и на иных территориях.

Следует отметить, что женские могилы не составляли изолированные группы или отдельные могильники, а были рассредоточены среди мужских захоронений. При этом по социальному статусу скифские амазонки, в общем, равны мужчинам-воинам, представляя практически все страты воинского сословия [Фиалко, 2012; Fialko, 2012]. Свидетельством равноправного и независимого положения женщин, принимавших активное участие в военной организации кочевников Европейской Скифии, могут служить одновременные парные захоронения мужчины и женщины, совершённые в одной могиле, в инвентаре каждого из которых присутствует оружие.

Одним из наиболее убедительных примеров является сохранившийся непо потревоженным пог-

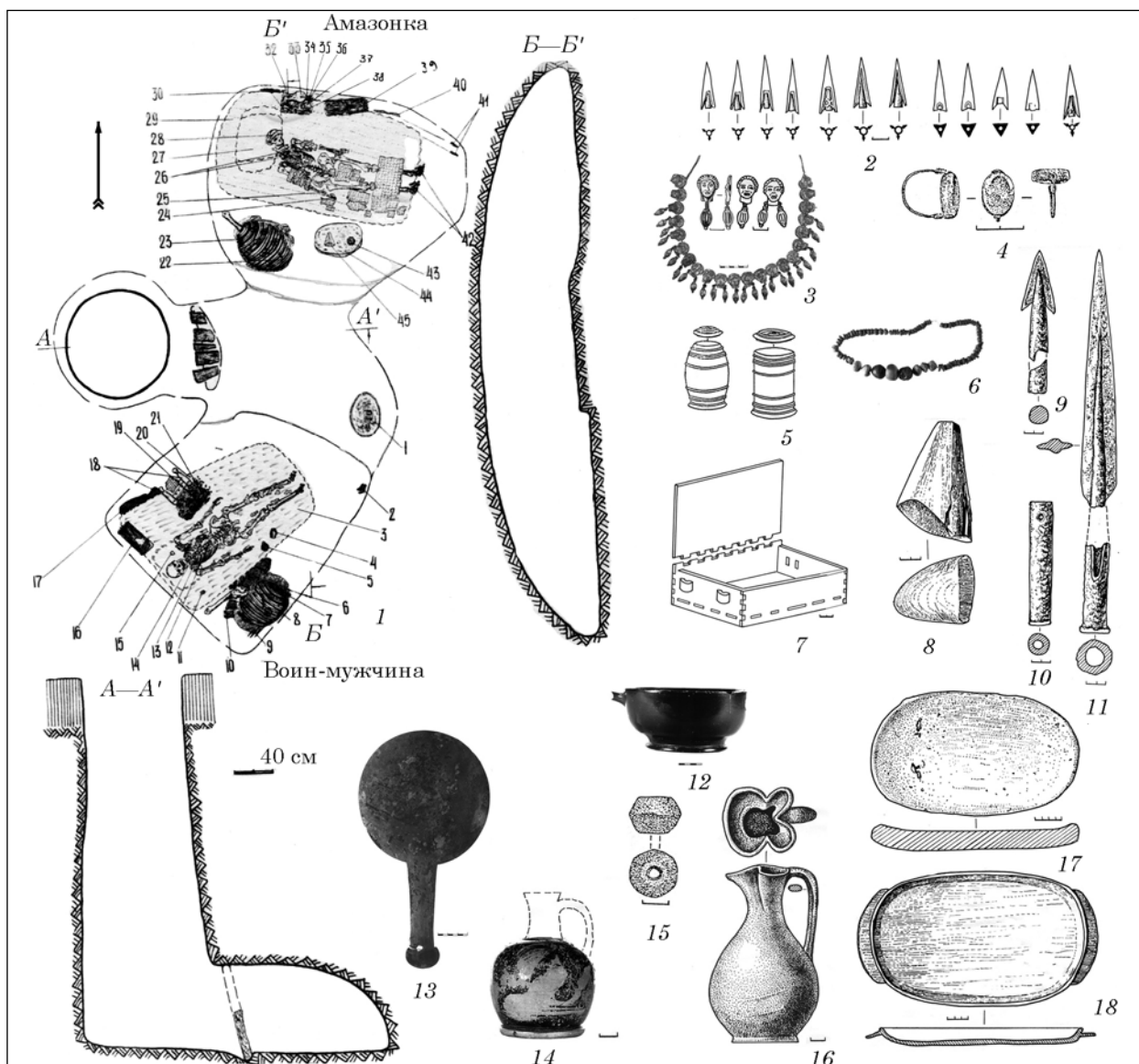


Рис. 1. Погребение № 3 кургана № 2 у с. Зеленое: 1 — план и разрез; 2—18 — вещи из женской камеры

ребальний комплекс **кургана № 2 у с. Зеленое Верхнерогацького р-на Херсонської обл.** Під невеличкою насып'ю (висотою 1 м, діаметром 40 м) було сооружено три скифських могили — центральна з парним захороненням і дві одиноччє бокові з супроводжуючими лицьами (амазонкою і ребенком). Основне **погребення № 3** (рис. 1, 1) представляє собою складну погребальну конструкцію — катакомбу з єдиною входною ямою (діаметр — 1,1—1,6 м, глибина — 4,08 м), коротким дромосом (розміри — 1,75 × 1,4 м, висота — 0,95—0,4 м, дно на глибині 4,2 м), і двома зеркально розположеними камерами. **Южня камера № 1** (орієнтована по лінії ЮЗ—СВ, розмірами 1,8—2,4 × 1,9—2,0 м, глибиною 4,3 м), була призначена для чоловіки 35—55 лет. **Северна камера № 2** (орієнтована по лінії З—В, розмірами 2,75 × 2,0 м, глибиною 4,3 м) — для жінки 21—35 лет. Таким образом, кождоу усопшєму в общєм «домє» отводилося отдельне помещєние. Оба погребєнних

лежали вытянуто на спинє, головами соответственно на ЮЗ и СВ, на одинаково оформленних ложах. В дромосє стоял бронзовый котел с остатками напутственнєй мясной пищи.

Вещєвой набор мужчєны состоял из: защитногò чешуйчатогò доспєха и кожаногò пояса, двух копий с жєлєзными наконечниками и трєх жєлєзных подтоков, трєх колчанних наборов стрєл с бронзовыми наконечниками (всєго 483 экз.), в комплект одногò из которых входил жєлєзный нож; пращєвогò (?) камня; деревяннєго блюда с частью туши коровы, жєлєзным ножом и двумя деревянними чашечками; красноглиннєго лекифа, чернолаковогò килика и деревяннєго табурєта. Жєнщєине в могилу положили: копьє и дромитик с жєлєзными наконечниками и подтоками, колчан со стрєлами с бронзовыми наконечниками (104 экз.); деревяннєе блюдо с частью туши и жєлєзным ножом; камєнную плитку с деревяннєм растиральником; чернолаковый килик; ожєрєлье из 22 золотых подвесок, браслет из 92 стеклянних

бусин, серебряный перстень со щитком из стеклянного литика; деревянную шкатулку с набором принадлежностей для туалета и рукоделия (бронзовым зеркалом, двумя деревянными пиксидами, красноглиняной ойнохой, краснофигурным лекифом, деревянным веретеном с бронзовым пряслицем) (рис. 1, 2—18). От костюма сохранились следы головного убора из ткани красного цвета и кожаных мягких скификов с тисненым орнаментом, стянутых на щиколотках кожаными шнурками (подробнее см.: [Фиалко, 2012в]).

Близкие по форме и размерам погребальные камеры, выдержанный в одном стиле их интерьер, положение погребенных в могиле, как и состав инвентаря, позволяют предположить, что в этой могиле похоронена семейная пара — представители социальной верхушки. При этом обособленность пространства мужчины и женщины и наличие оружия у каждого из них, очевидно, должны были подчеркнуть независимый и равный социальный статус обоих погребенных.

Схожая ситуация отмечается в одном из погребальных комплексов курганного могильника у с. Кут Апостоловского р-на Днепропетровской обл. В насыпь кургана № 7 эпохи бронзы впущено скифское погребение № 9, представлявшее собой сложную погребальную конструкцию — катакомбу с двумя ¹ входными ямами (№ 1 северная — размерами 1,65 × 1,1—0,6 м, глубиной 2,05 м; № 2 южная — размерами 2,2 × 0,55 м глубиной около 2,2 м) и двумя камерами (рис. 2, 1). Западная камера (ориентированная по линии З—В, размерами 2,8 × 2,1 м, глубиной около 2,35 м), судя по инвентарю, предназначалась для мужчины. После ограбления в ней сохранились: человеческий череп, меч и несколько железных наконечников копий, 69 трехгранных бронзовых

наконечников стрел, бронзовая «вилочка», фрагменты портупейного пояса с бронзовыми наборами пластинами (рис. 2, 8), кости коня от напутственной пицци с железным ножом с костяной рукоятью; обломки лепной, чернолаковой и краснолаковой керамики, придонная часть амфоры.

Восточная камера (ориентированная так же по линии З—В, размерами 2,1 × 1,3 м, глубиной около 2,2 м) служила усыпальницей женщины ². В нетронутой грабителями могиле на спине, головой на запад, лежала женщина с вытянутыми руками и слабо согнутыми в коленях ногами (последнее обстоятельство, вероятно, обусловлено сравнительно небольшими размерами камеры). При ней обнаружены следующие вещи: кожаный колчан с 87 стрелами с бронзовыми трехгранными наконечниками и железным ножом с костяной рукоятью; два железных наконечника копий; бронзовое зеркало, золотая метопида от головного убора; шейное украшение из множества мелких разноцветных стеклянных бусин очень плохой сохранности и большой круглой сердоликовой бусины; серебряный щитковый перстень с золотой плакировкой, украшенный рельефным изображением быка; чернолаковый канфар, круглая деревянная пиксида с костяной фигурной ручкой ³ (рис. 2, 2—7), два свинцовых пряслища ⁴ [Березовец, 1960, с. 53—55].

Как и в предыдущем случае, оба воина погребены с оружием, но наборы его различны. Исходя из сохранившегося инвентаря и характера погребального сооружения, в женщине возможно усматривать равную по статусу персону, скорее всего, жену (не исключено, что убившую в сражениях трех врагов и получившую право выйти замуж).

Восемь парных одновременных захоронений вооруженных мужчины и женщины отмечается и в **Елизаветовском могильнике** в дельте Дона [Жопылов, Яковенко, Янгулов, 2004, с. 54]. Среди них стоит упомянуть **погребение № 2 кургана 51**, в котором инвентарь обоих погребенных — мужчины и женщины ⁵ содержал полный набор наступательного оружия [Янгулов, 2008а, с. 26]. Соответственно, можно убедиться, что и в этом регионе амазонки были в равном с мужчинами положении.

При этом известны случаи, когда социальный ранг амазонки был явно выше остальных воинов-мужчин, захороненных в одном дружинном могильнике (отдельная насыпь, превосходящий по количеству и качеству набор инвентаря; присутствие соответствующих статусных вещей-маркеров в нем). Среди них можно назвать курган № 38 у с. Любимовка, курган № 8 у с. Волчанск, курган № 4 у с. В. Знаменка, курган № 13 груп-

1. Судя по чертежам погребального комплекса, первоначально автор раскопок ошибочно принял южную входную яму за грабительский ход [Березовец, 1960, с. 53, рис. 11]. Такой интерпретации противоречат несколько обстоятельств. Во-первых, дно «грабительского хода», точно соответствует уровню пола камеры. Во-вторых, камера погребения, в которую практически входит «грабительский ход» оказалась не потревоженной грабителями, в то время как западная камера, в которую грабители в таком случае могли попасть только через восточную, подверглась мощному ограблению. В-третьих, на продольном разрезе (А—Б) «хода» хорошо видны два уступа в верхней его части. Тогда становится понятно, почему кости коня и железный нож (напутственная пицца) и верхняя часть амфоры были найдены «майже під поверхнею кургану, в самому початку грабіжницької ями». Эти вещи были положены на верхний уступ узкой входной ямы. Пять больших камней из «грабительского хода», которые «грабители вытягли з катакомби», надо думать, в действительности служили перекрытием входа в восточную камеру. Потому они и оказались внизу в этой входной яме. В то же время ребра человеческого скелета и два бронзовых наконечника стрел в заполнении этой ямы говорят о том, что, вероятно после проседания грунта, грабители могли частично использовать входную яму, однако они так и не дошли до ее дна.

2. Антропологические определения Г.Ф. Дебеца [Ганина, 1960, с. 103].

3. Не исключено, что это навершие костяного веретена.

4. В статье О.Д. Ганиной упомянуто восемь свинцовых пряслищ [Ганина, 1960, с. 102].

5. Антропологические определения М.М. Герасимовой.

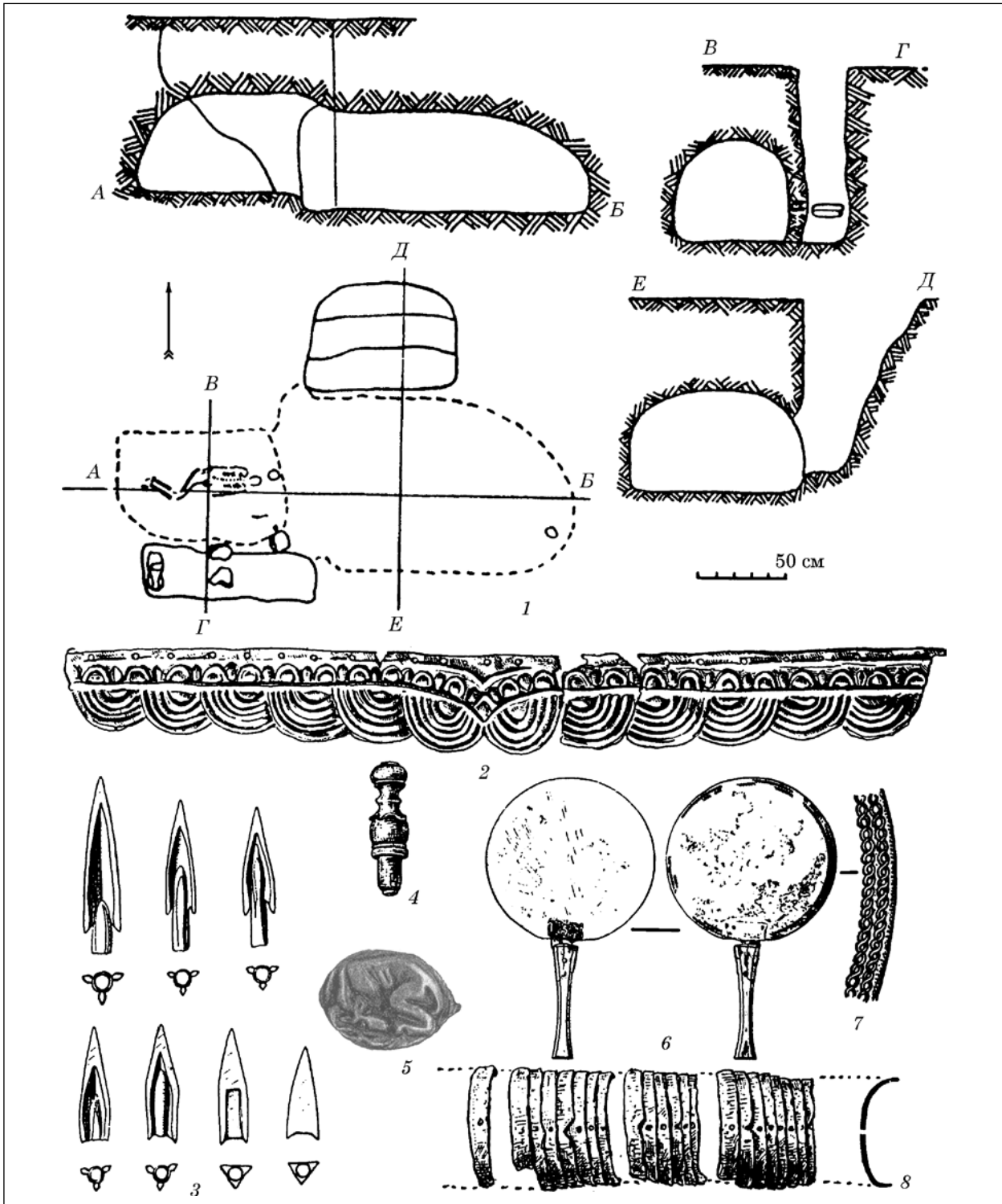


Рис. 2. Погребение № 9 кургана № 7 могильника у с. Кут: 1 — план и разрезы; 2—7 — находки из восточной (женской) камеры; 8 — портупейный пояс из западной (мужской) камеры

пы БОФ у г. Орджоникидзе, курган № 38 у с. Отрадное, курган № 16 могильника Мамай-Гора, курган № 5 у с. Булгаково. Наличие (помимо оружия) бронзового котла, металлической (особенно золотой или серебряной) шейной гривны и золотых ювелирных изделий в наборах погребального скарба амазонок позволяет усматривать в их владелицах командующих воинскими подразделениями [Фиалко, 2012, с. 38—40].

Хронологический диапазон женских воинских погребальных комплексов, в целом, уже мужских. Наиболее ранние могилы мужчин-воинов на территории Европейской Скифии относятся к VII в. до н. э. и известны до начала III в. до н. э., а наиболее ранние могилы амазонок датируются второй половиной — концом VII — началом VI в. до н. э.

К числу наиболее ранних (**вторая половина — конец VII — первая половина VI в. до**

н. э., VI в. до н. э.) относится небольшая серия могил амазонок, обнаруженных на территории Приднепровской Лесостепи (курганы у сел Журовка, Бобрица, Макеевка к. 454 и др.).

Под насыпью **кургана № 406 у с. Журовка Шполянского р-на Черкасской обл.** (высотой 7,9 м, диаметром 63 м) открыта прямоугольная могильная яма (ориентированная по линии ЮЗ—СВ, размерами 6,0 × 4,85 м, глубиной 3,15 м) с деревянным склепом со столбовыми конструкциями и перекрытием. В ограбленной могиле отмечены следы частичного сожжения. Здесь найдены: разбросанные человеческие кости, предметы вооружения — 52 двух- и трехлопастных наконечника стрел, 70 железных двухлопастных и семь костяных пулевидных экземпляров; два железных наконечника копий и две обоймы от их футляров (?); бронзовый наконечник ножен меча, костяная и бронзовая с золотой плакировкой застежка колчанов; детали четырех уздечек (железные удила и псалии, 16 пронизей, костяная пряжка (?) и костяное кольцо с выступом). Украшения представлены двумя бронзовыми гвоздевидными булавками и разнообразными бусинами из янтаря, сердолика и стекла. Кроме того, найдены каменное блюдо с кусками красной краски и серы и набор керамики: чернолощенная корчага, глубокий черпак с высокой ручкой, две миски на высокой полой ножке, горшок боченовидной формы (рис. 3, 1—20) [Бобринский, 1905, с. 30—32; Ильинская, 1975, с. 22—23; Ильинская, Тереножкин, 1983, с. 238]. Этот погребальный комплекс датируется второй половиной VII в. до н. э. [Ковпаненко, Бессонова, Скорый, 1989, с. 163, 317].

В **кургане № 35 у с. Бобрица Каневского р-на Черкасской обл.** (высотой 5 м) открыта квадратная могильная яма (ориентированная по сторонам света, размерами 5,6 × 5,6 м, глубиной 2,8 м) с наклонным дромосом и сожженным деревянным склепом со столбовыми конструкциями и перекрытием. Погребение парное — две женщины лежали вытянуто на спине, основная погребенная головой на З, сопровождающая — головой на Ю, перпендикулярно хозяйке. С основной погребенной соотносятся следующие вещи: головной убор с золотыми бляшками в виде строенных окружностей (15 экз.) и фигурки козла (19 экз.); два ожерелья с бусинами из полудрагоценных камней и стекла, и третье (длиной 3 м) из стеклянных бусин; бронзовое зеркало в кожаном чехле; колчан с 21 стрелой с бронзовыми наконечниками с шипами и бронзовым кольцом рядом; железные удила; напутственная мясная пища с железным ножом. В ногах ее лежала лошадь головой на Ю. Со второй погребенной соотносятся: бронзовые пары гвоздевидных серег и гвоздевидных булавок, ожерелье из стеклянных и янтарных бусин, песчаниковое блюдо с кусочками румян и белил. В набор керамической посуды входят: разбитая миска, горшок с орнаментированным валиком, два черпака

и кубок⁶ (рис. 3, 21—40) [Бобринский, 1901, с. 112—114; Ганина, 1960, с. 97; Ковпаненко, 1981, с. 13]. Первоначально этот комплекс датировался первой половиной — серединой VI в. до н. э. [Ковпаненко, 1981, с. 130—131; Ильинская, Тереножкин, 1983, с. 271]. Позднее, с учетом хронологии погребений с глубокими черпаками, дата его была определена в рамках VII — начала VI в. до н. э. [Ковпаненко, Бессонова, Скорый, 1989, с. 143, 26].

К этой же хронологической группе относится и **погребение кургана № 454 у с. Макеевка Смелянского р-на Черкасской обл.** (высотой 1,4 м). Погребальное сооружение представляло собой прямоугольную яму (ориентированную по линии С—Ю, размерами 2,8 × 1,7 м, глубиной 0,9 м) с деревянным срубом. В непо потревоженной могиле погребенная лежала вытянуто на спине, головой на Ю. Сопровождающий инвентарь состоял из: копья с железным наконечником, бронзового наконечника стрелы, железной булавки, глиняного пряслица, бусин (одной сердоликовой и семи стеклянных) и восьми керамических сосудов (двух мисок, двух горшков, двух черпаков с высокими ручками, двух круглотелых кубков) (рис. 4, 1—11). Незначительные размеры ямы позволили В.А. Ильинской предположить, что в ней похоронили девочку-подростка [Ильинская, 1975, с. 32]. Первоначально этот комплекс датировался первой половиной VI в. до н. э. [Ильинская, 1975, с. 60; Ильинская, Тереножкин, 1983, с. 238]. Позднее, на основании сопоставления артефактов, дата откорректирована в пределах конца VII—VI в. до н. э. [Ковпаненко, Бессонова, Скорый, 1989, с. 154, 221].

В **кургане № 447 у с. Журовка Шполянского р-на Черкасской обл.** (высотой 2,5 м, диаметром 40 м) погребение совершено в почти квадратной яме (ориентированной по линии С—Ю, размерами 4,45 × 4,15 м, глубиной 2,0 м) с деревянной облицовкой стен и перекрытием, и наклонным дромосом. Она служила усыпальницей женщины и ребенка. При ограблении кости скелетов были перемещены. Первоначально женщина, вероятно, лежала на спине вдоль северной стенки ямы, а ребенок рядом у ее ног (?). От комплекта сопровождающего инвентаря сохранились: две золотые гвоздевидные серьги, две серебряные гвоздевидные булавки, 13 полых и шесть мелких золотых бусин, около 50 полусферических и 50 треугольных нашивных бляшек; ожерелье из 30 (?) разновеликих бусин из янтаря, горного хрусталя, сердолика, кости и стекла; кусочек серы, железные нож и иглы; бронзовое зеркало с железной ручкой, напутственная мясная пища с ножом, чернолощенная корчага, одноручный кувшин, красноглиняное блюдечко, песчаниковое блюдо; две

6. Последний сосуд (кубок), наряду с двумя бронзовыми наконечниками стрел, приведен Г.Т. Ковпаненко в составе инвентаря этого погребения, хранящегося в коллекции ГИМ УССР [Ковпаненко, 1981, с. 13], хотя в описаниях А.А. Бобринского эти вещи не значатся.

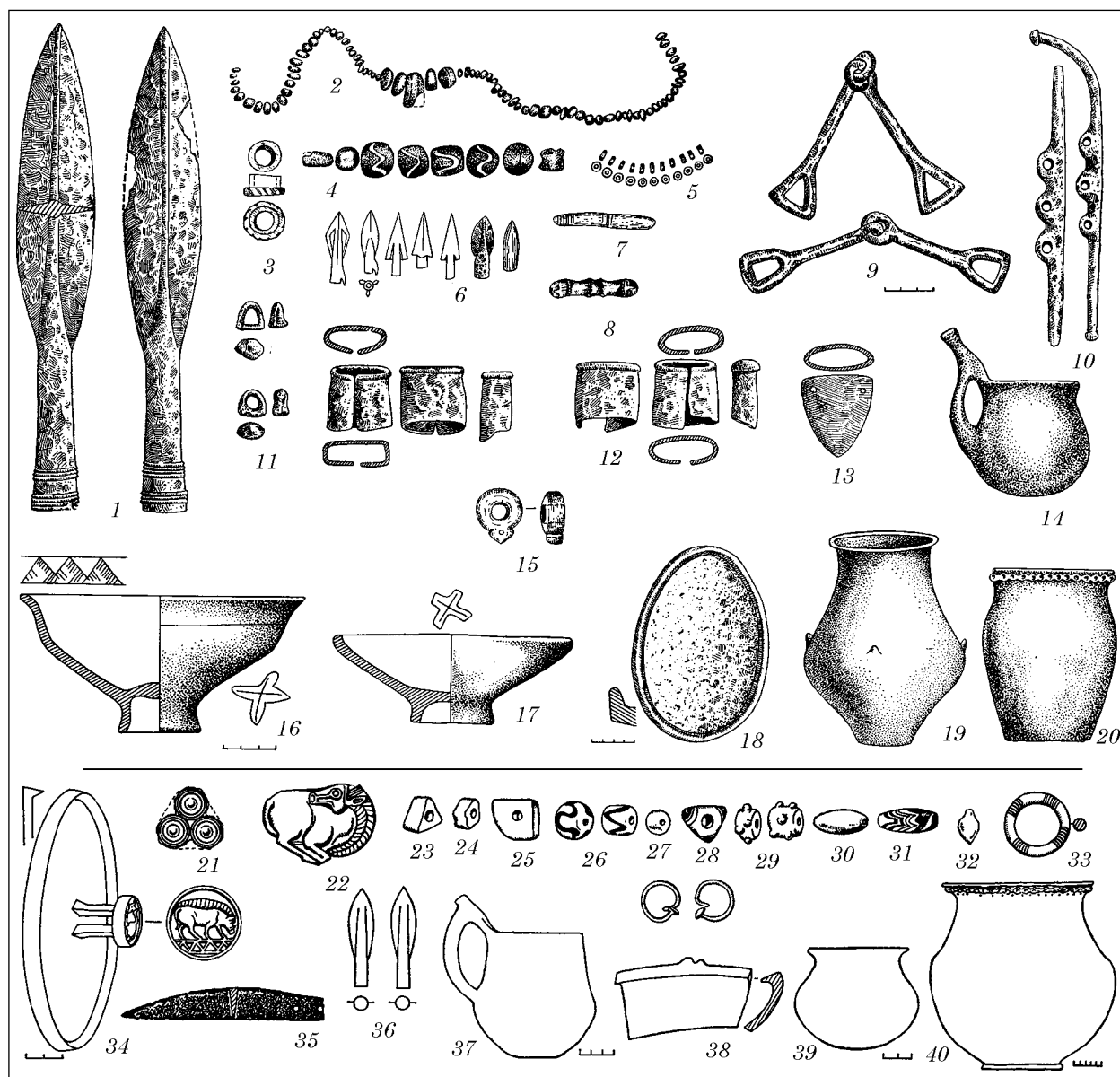


Рис. 3. Находки из ранних курганов Приднепровской Лесостепи: 1—20 — № 406 у с. Журовка; 21—40 — № 35 у с. Бобрица

пары железных удил, обломки костяного псаля и три костяных детали оголовья коня, три костяных подвески в виде зубов животных; два железных ножа; костяная застежка колчана и 11 стрел с бронзовыми наконечниками (рис. 4, 12—22). Над правой бровью женского черепа сохранился отчетливый след ранения от сильного режущего удара («нарез» по определению А.А. Бобринского) или укула [Бобринский, 1905а, с. 92—94]. Первоначально комплекс был датирован второй половиной VI в. до н. э. [Ильинская, 1975, с. 58; Ильинская, Тереножкин, 1983, с. 238]. Позднее дата комплекса была откорректирована на основании пересмотра хронологии ряда находок и определена как первая половина VI в. до н. э. [Ковпаненко, Бессонова, Скорый, 1989, с. 163, 321].

Небольшая группа погребений на территории Приднепровской Лесостепи, Подонья и Предкавказья датируется V в. до н. э.

В их числе можно назвать погребение в **кургане № 13 Стеблевского курганного могильника** в Поросье (близ пгт. Стеблев Корсунь-Шевченковского р-на Черкасской обл.). Единственное в кургане погребение представляло собой прямоугольную яму со столбовыми конструкциями (ориентированную по линии В—З, размерами 3,0 × 2,0 м, глубиной 1,7 м), служившую усыпальницей женщины 20—25 лет ⁷. Судя по непотревоженной грабителями части костей скелета, погребенная лежала вытянута на спине, головой на З (рис. 5, 1). Из инвентаря сохранились: напутственная мясная пицца (ребра и лопатка лошади), железные наконечники трех дротиков и двух копий с двумя ворварками, с кошками соотносятся и два железных подтока; железные удила и псаля

7. Антропологические определения С.И. Круц [Круц, 1997, с. 94].

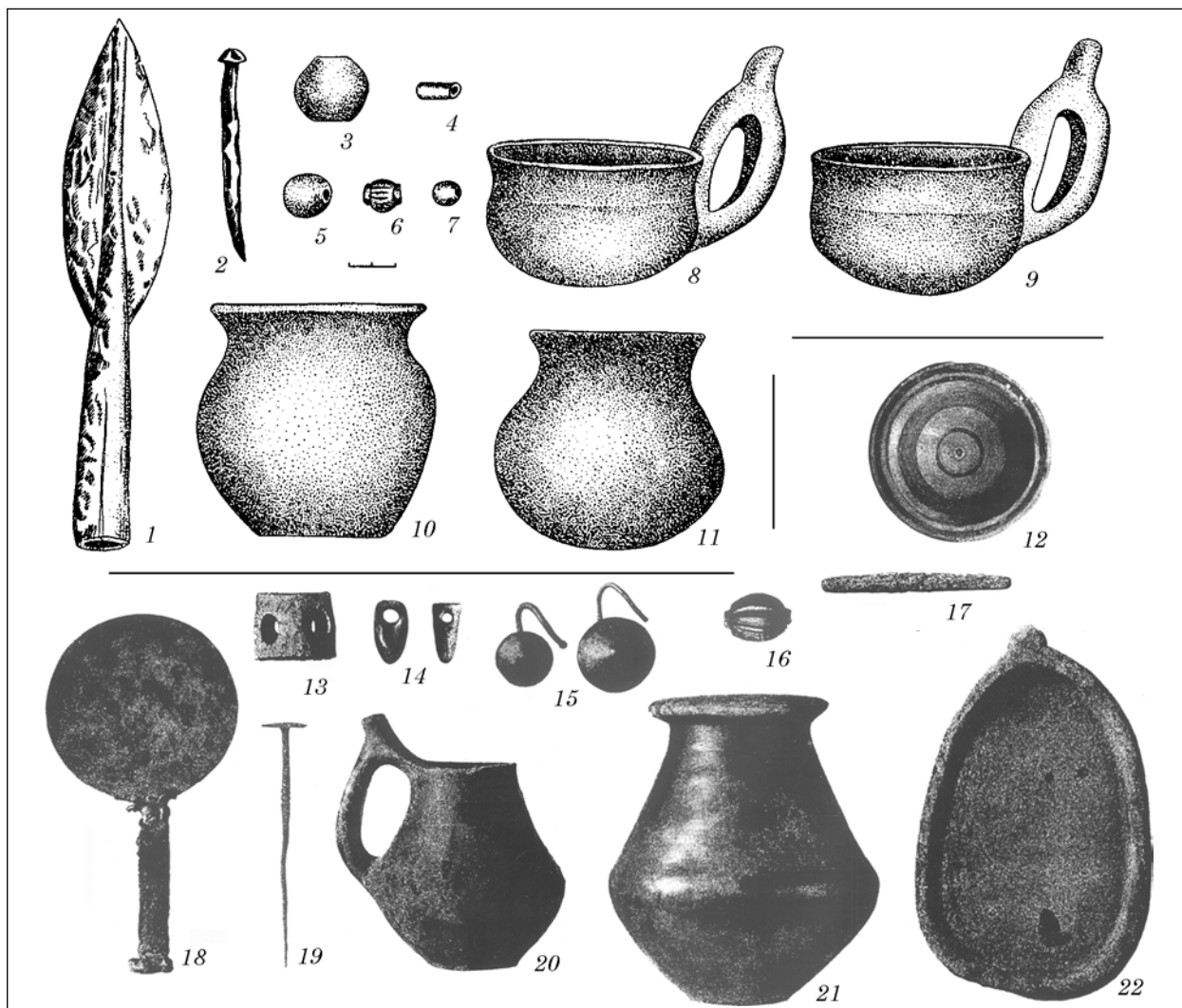


Рис. 4. Находки из ранних курганов Приднепровской Лесостепи: 1—11 — № 454 у с. Макеевка; 12—22 — № 447 у с. Журовка

(рис. 5, 2—12). В заполнении граб. хода найдены человеческие и конские кости [Скорый, 1997]. На основании формы погребального сооружения и круга аналогий обнаруженным в нем артефактам, погребение датируется V в. до н. э. [Ковпаненко Бессонова, Скорый, 1989, с. 91, 148] — первой половиной IV в. до н. э. [Скорый, 1997, с. 58].

Здесь же следует упомянуть и **погребение № 2 кургана 30** Елизаветовского могильника на окраине г. Ростова-на-Дону. Захоронение совершено в узкой прямоугольной яме (ориентированной по линии ЮЗ—СВ, размерами 3,65 × 0,95 м, глубиной 0,72 м). Женщина в возрасте около 40 лет⁸ лежала вытянута на спине, головой на ЮЗ (рис. 5, 13). В набор сопровождающего ее инвентаря входили: копье с железными наконечником и подтоком, акинак; бронзовые и железные наконечники стрел, бронзовые зеркало с деревянной ручкой, два браслета, четыре кольца; многочисленные

разнообразные бусины (в том числе и золотые), глиняное пряслице и две бронзовые ворварки, лощеная миска, напутственная мясная пища (кости лошади и коровы) с железным ножом, хиосская пухлогорлая амфора (рис. 5, 14—24). Погребение датируется первой половиной — серединой V в. до н. э. [Брашинский, 1973, с. 60].

К этой же хронологической группе причисляется и **погребение № 84** грунтового **Нижне-Джулатского могильника** (Кабардино-Балкария). В небольшой яме (ориентированной по линии ЮЗ—СВ, размерами около 1,4 × 1,1 м) лежала женщина скорченно на правом боку, головой на Ю, кисти ее рук находились у лица (рис. 6, 1). Заупокойный инвентарь составляли: напутственная мясная пища (кости барана) в миске, корчага вытянутых пропорций; железная булавка с навершием в виде круглой петли, разнообразные бусы, бронзовая серьга, две раковины каури (возможно от головного убора), костяной пирамидальный наконечник стрелы (рис. 6, 2—14). Поза этой женщины характерна для грунтовых погребений скифского времени

8. Антропологические определения И.И. Гохмана [Брашинский, 1973, с. 60].

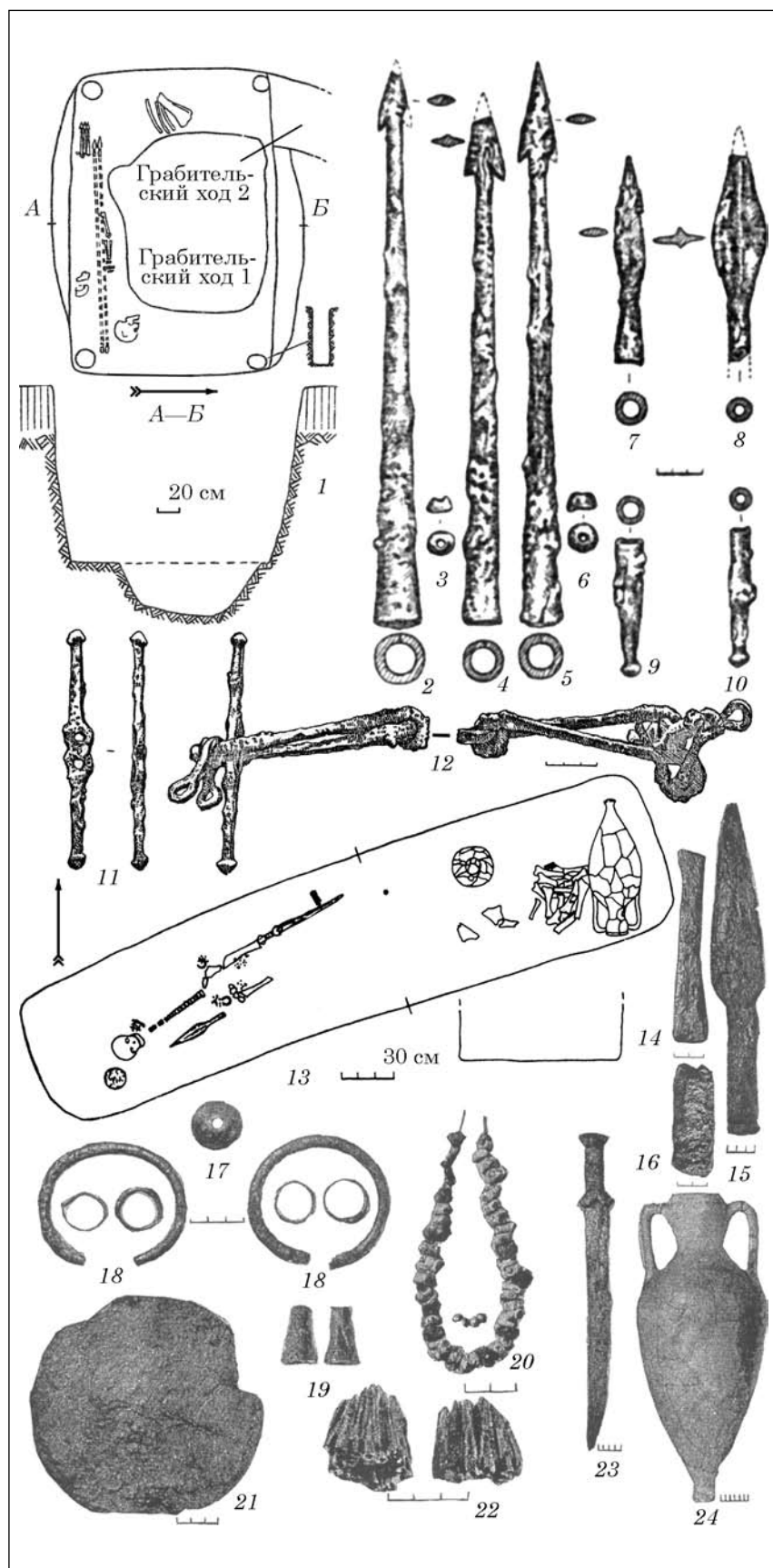


Рис. 5. Курганы V в. до н. э. с захоронениями воительниц: 1—12 — № 13 Стеблевского курганного могильника (план и разрез могилы и вещи из нее) (по: [Скорый, 1997]); 13—22 — № 2 Елизаветовского могильника (план и разрез могилы и вещи из нее) (по: [Брашинский, 1973])

этого региона. Комплекс датирован V в. до н. э. [Абрамова, 1972; Прокопенко, 2014; 2014 а, с. 68—69, 72].

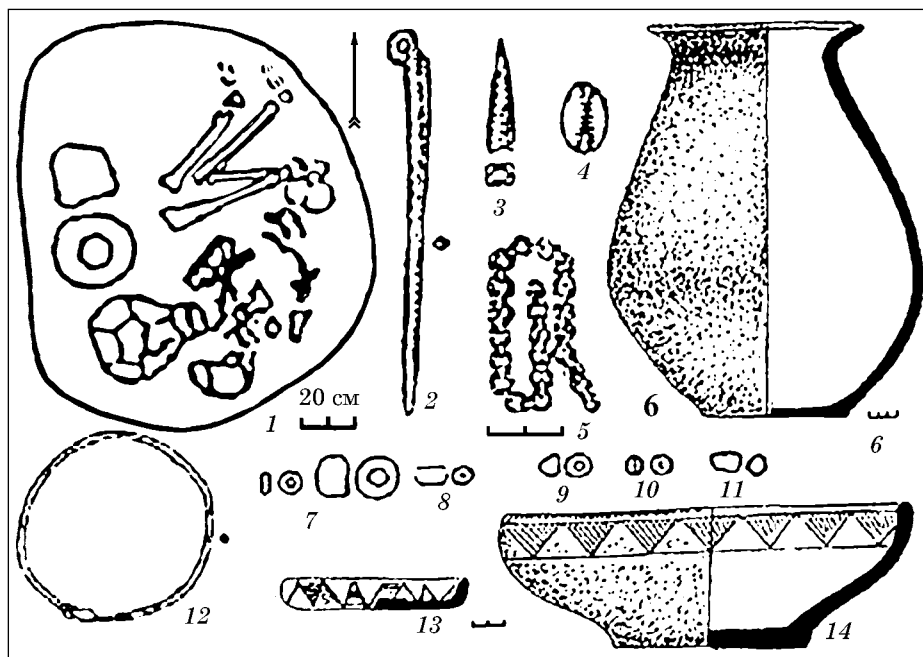
Помимо упоминавшихся выше ранних комплексов, на территории Приднепровской Лесостепи открыты могилы амазонок IV в. до н. э. (в могильниках у сел Константиновка уроч. Секирне, Холодный Яр, Гришковка, Старый Мерчик и др.).

В могильнике уроч. **Холодный Яр** (г. Смела Черкасской обл.) открыто два погребения амазонок — одиночное в кургане № 19 и парное в центральном погребении № 20. В **кургане № 19** (высотой 0,7 м, диаметром 19 м) обнаружено разрушенное погребение в округлой яме (диаметр — 4,2 м, глубина 2,1 м) с разрозненными костями скелета женщины около 40 лет. Помимо напуганной мясной пищи, двух железных ножей, деталей костяного веретена, бус, серебряных серег и халцедонового цилиндра-печати с изображением бегущей лошади, здесь найдены два железных наконечника копий и два бронзовых наконечника стрел [Бобринский, 1887, с. 76—77].

В **кургане № 20** (высотой 0,9 м, диаметром 13 м) в **центральной могиле № 3** округлой формы (диаметр — 4,2 м, глубина 14 м) с деревянным склепом похоронено два человека. Взрослая женщина лежала в центре могилы вытянута на спине, головой на З. В ногах ее положили слугу⁹ — молодой мужчина (около 18 лет) на правом

9. А.А. Бобринский определил второго погребенного как молодого мужчину в возрасте до 18 лет [Бобринский, 1887, с. 70]. В.А. Ильинская, вероятно, на основании состава сопутствующих украшений (пары бронзовых подвесок подгорцевского типа и пастовых бусин-пронизей) рассматривает вторую персону как молодую «служанку» [Ильинская, Тереножкин, 1983, с. 255].

Рис. 6. Погребение № 84
грунтового Нижне-Джу-
латского могильника:
1 — план; 2—14 — погребаль-
ный инвентарь (по:
[Прокопенко, 2014а])



боку, головой на Ю (рис. 7, 2). Ему положили железный браслет, две бронзовые подвески и две пастовые бусины. С главной погребенной соотносятся: напутственная мясная пища с двумя железными ножами, два копы с железными наконечниками, колчан с 47 бронзовыми наконечниками стрел, пять круглых камней; пара серебряных серег, стеклянные бусы, бронзовый проволочный и бусинный браслеты, бронзовое зеркало, серебряная игла, деталь костяного веретена, глиняное пряслице, песчаниковая плита, чернолаковый канфар и глиняный горшочек, два астрагала [Бобринский, 1887, с. 68—71]. Оба погребения датируются IV в. до н. э. [Ганина, 1960, с. 98; Ильинская, Тереножкин, 1983, с. 255; Ковпаненко, Бессонова, Скорый, 1989, с. 152].

Эту группу представляют и два комплекса амазонок из курганных могильников Северскодонецкой Лесостепи — *погребение № 2 кургана 9* у с. Старый Мерчик Валковского р-на Харьковской обл. и *погребение № 2 кургана 25* у с. Гришковка Змиевского р-на Харьковской обл. Одиночные погребения совершены в прямоугольных ямах по обряду ингумации. Помимо украшений (в первом случае) и сосуда (во втором), в них найдены колчаньи наборы и ножи. На основании анализа погребальных сооружений, ритуала и гарнитуров заупокойного инвентаря (в том числе из основных погребений курганов) оба женских погребения с оружием датируются в рамках IV в. до н. э. [Фиалко, 2011, рис. 2, 4].

На территории Степной Скифии наиболее ранние погребальные комплексы датируются **концом V — первой половиной IV в. до н. э.** Незначительную серию их представляют захоронения воительниц из могильников у сс. Зеленое, Чертомлык, Скельки и др.).

Вероятно, лучше других из этой серии известен *курган № 16 курганной группы Аккермень-1* близ с. Ново-Филипповка Мелитопольского р-на Запорожской обл. Насыпь (высотой 0,5 м, диаметром 20 м) возведена над *погребением № 2*, совершенном в катакомбе подбойного типа. Из овальной в плане входной ямы (ориентированной по линии З—В, размерами 2,1 × 0,55 м, глубиной 3,07 м) вход в камеру перекрывал деревянный дощатый заслон; камера близкой к овалу формы (ориентированная параллельно входной яме, размерами 3,25 × 1,55 м, глубиной 3,85 м). В непо потревоженной могиле лежала молодая (около 20 лет) женщина вытянуто на спине, головой на З (рис. 7, 3). В состав сопровождающего ее инвентаря входили: мясная напутственная пища с ножом на деревянном блюде, два копы, колчан со стрелами (более 20 экз.), портупейный пояс, деревянная застежка колчана (?), бронзовое зеркало, бусы стеклянные, три браслета (бронзовый, серебряный и бусинный), деревянные ковш и сосуд, шило, свинцовое пряслице. Кроме того, здесь сохранился еще один крайне редкий предмет — рукоять деревянной нагайки. С учетом особого положения амазонки из аккерменского могильника (единственное среди мужских основное погребение, серебряное украшение, воткнутые в пол копы), можно предположить, что и в данном случае нагайка выступала неким маркером определенного социального статуса. На основании анализа групп инвентаря, и в частности ожерелья из пирамидальных бусин [Болтрик, Фиалко, 2007, с. 78—79], дата погребения определяется в пределах первой половины IV в. до н. э. [Фиалко, 2012 б, рис. 4—9].

Здесь же следует вспомнить и комплекс *кургана № 22* у с. Виноградное Токмакского р-на Запорожской обл. Насыпь кургана (вы-

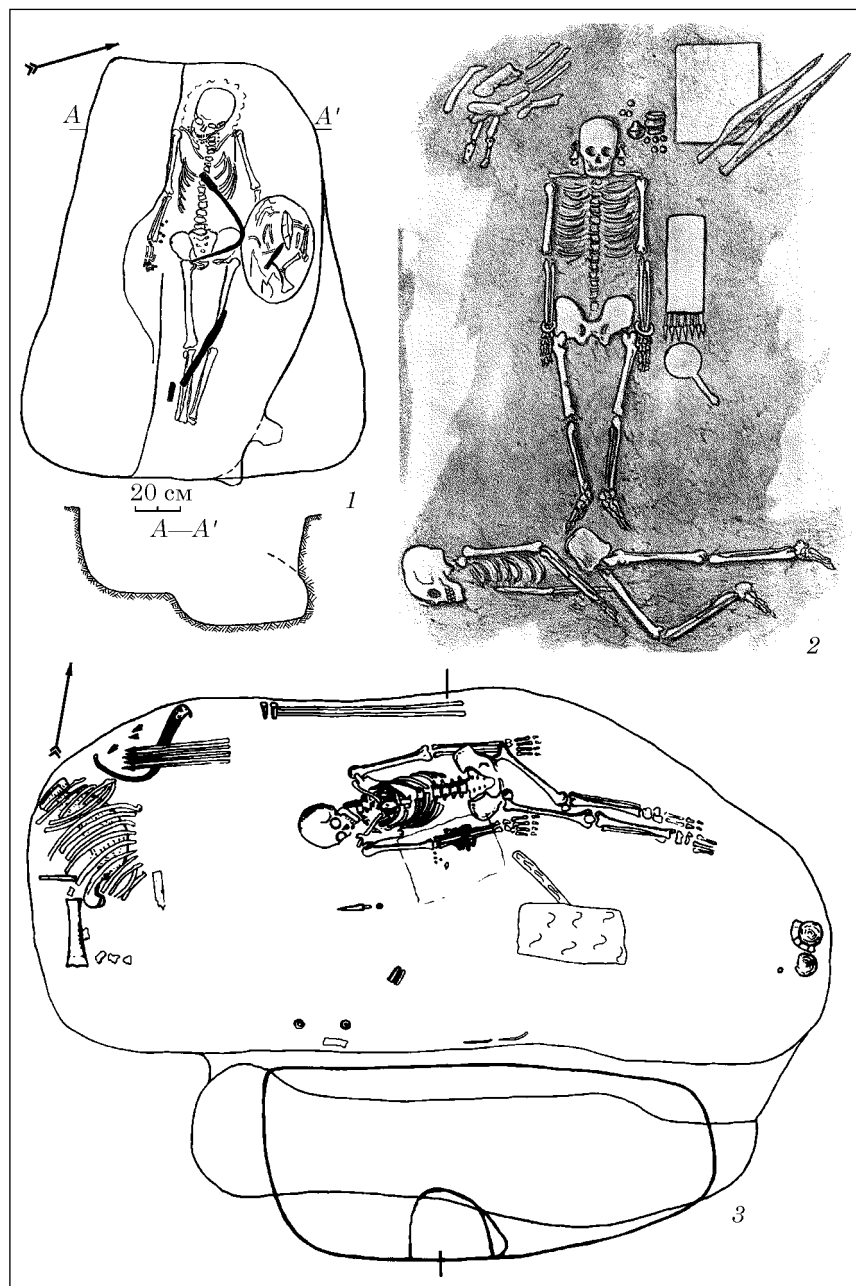


Рис. 7. Планы погребений женщин с оружием в курганах: 1 — № 22 у с. Виноградное; 2 — № 20 в уроч. Холодный Яр; 3 — № 16, погребение № 2 курганной группы Аккермень-1

мечательно еще и тем, что все оружие в нем было намеренно испорчено. С учетом формы погребального сооружения и круга аналогий элементам вещевого сопровождения, эта могила скифской воительницы датируется в пределах второй четверти IV в. до н. э. [Фиалко, 2012а, рис. 9—11].

В **грунтовом могильнике у с. Скельки Васильевского р-на Запорожской обл.** открыто 11 погребений женщин с оружием. Сопоставление абсолютных дат различных типов погребальных сооружений Скелянского могильника с данными по их встречаемости [Болтрик, 1986, с. 22—23; Ольховский, 1991, с. 35] позволило ограничить период сосуществования катакомб 1, 6 и 8 типов в пределах конца V — IV в. до н. э. Не противоречит такому датированию и довольно скромный сопроводительный инвентарь, характерный для могил представителей рядового населения (подробнее см.: [Попандуло, 2011; Фиалко, 2013]).

В эту же группу входит и упоминавшееся выше основное погребение **кургана № 2 у с. Зеленое** Верхнерогачикского р-на Херсонской

обл. (высотой 0,25 м, диаметром около 12 м) возведена над **погребением № 2**, совершенном в подбойной могиле, не потревоженной ограблением. Под северо-восточной стенкой узкой входной ямы (ориентированной по линии ЗСЗ—ВЮВ, размерами 1,85 × 0,5 м, глубиной 1,0 м) устроен подбой овальной формы (ориентированный параллельно, размерами 1,85 × 0,4 м, глубиной 1,14 м). Погребенная женщина (35—45 лет) лежала вытянуто на спине, головой на ЗСЗ (рис. 7, 1). В могиле найдены: напутственная мясная пища с ножом на деревянном блюде; копье с железными наконечником и подтоком, согнутый железный меч, бронзовые наконечники стрел (51 экз.), ожерелье из золотых бусин и подвески, серебряное и два бронзовых кольца, браслет из стеклянных и каменной бусин, бронзовое пряслице и свинцовая ворварка. Это погребение при-

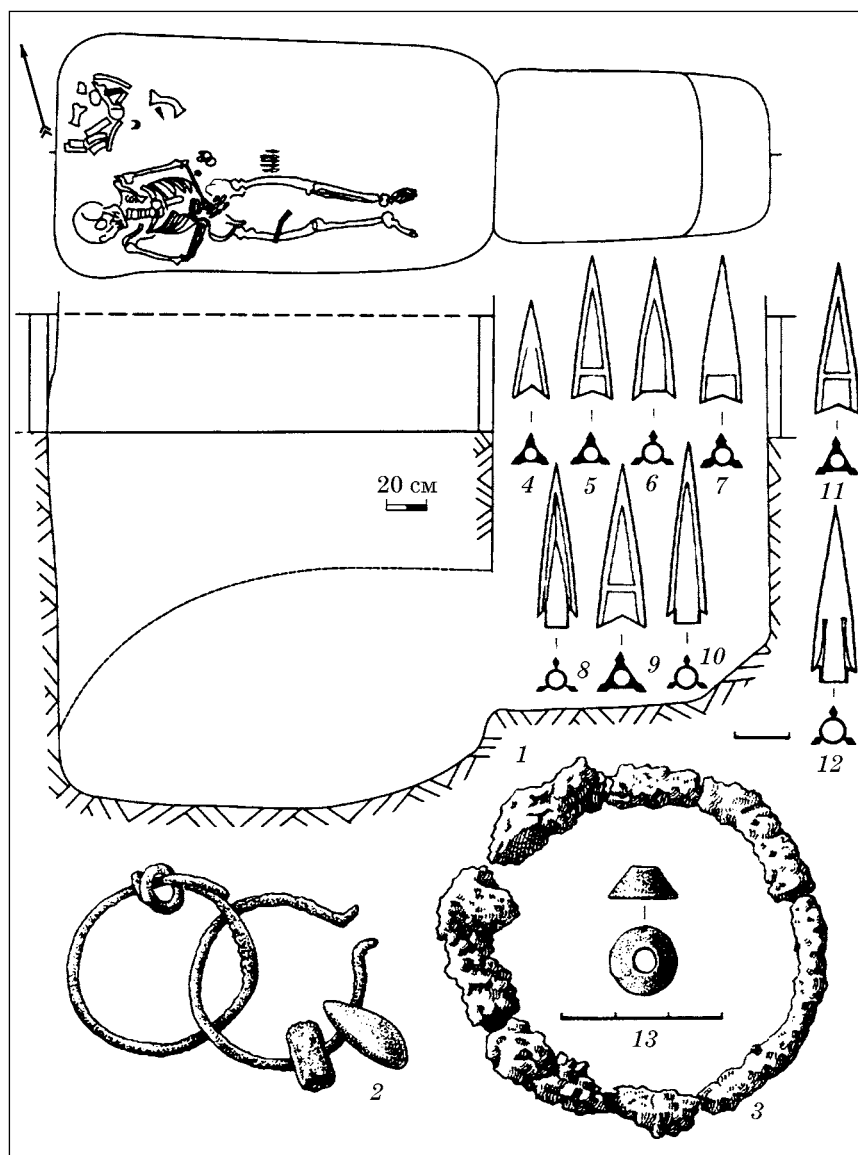
обл. Набор заупокойного инвентаря из него явно распадается на две части — скифскую и эллинскую (рис. 1). Первую группу представляют вооружение, бронзовый котел, деревянная посуда, орудия труда, каменная плитка, характерные для скифских памятников практически на всем протяжении их существования. Вторую группу инвентаря составляют керамическая посуда, предметы туалета, украшения, деревянный табурет — вещи, бесспорно, импортные. Большинство встреченных здесь артефактов имеет многочисленные соответствия в кругу скифских древностей. Нельзя не заметить, что обе группы (скифская и эллинская) вещевого сопровождения практически равны по удельному весу. Детальное рассмотрение артефактов на фоне широкого круга аналогий (подробнее см.: [Фиалко, 2012в, с. 230—237]) позволяет да-

Рис. 8. Погребение № 3 кургана № 9 Золотобалковского курганного могильника: 1 — план и разрез; 2—13 — погребальный инвентарь (по: [Полин, 2014])

тирывать этот погребальный комплекс в пределах первой половины — второй четверти IV в. до н. э. Синхронным, судя по идентичному набору инвентаря, является и погребальный комплекс курган № 5 этого же могильника с захоронениями девочек-амазонок [Фіалко, 2012, рис. 1—8].

Большая же часть могил скифских воительниц (включая территории современных Молдовы, Приднестровья и Подонья) датируется относительно широко — в пределах IV в. до н. э. (могильники Мамай-Гора, Рогачикское курганное поле, Николаевка, Львово, Широкое, Капуловка, Любимовка, Привольное, Кичкас, Золотая Балка, Шполы, Холодный Яр, Старое, Терновое, Колбино, Буторы и др.) или уже — второй половиной IV в. до н. э. (к примеру, Марьевка).

В Золотобалковском курганном могильнике (близ с. Золотая Балка Нововоронцовского р-на Херсонской обл.) открыто три погребения вооруженных женщин (два парных и одиночное). Впускное неограбленное погребение № 3 кургана 9 совершено в катакомбе продольного типа — прямоугольная входная яма (ориентированная по линии В—З, размерами 1,4 × 0,8—0,9 м, глубиной 2,0 м) переходит в прямоугольную камеру (ориентированную по линии В-З, размерами 2,2 × 1,1—1,25 м, глубиной 2,5 м). Взрослая женщина¹⁰ лежала под южной стенкой вытянуто на спине головой на З (рис. 8, 1). Погребальный инвентарь представлен: напутственной мясной пищей на деревянном подносе с железной скобой, железным ножом и бронзовым наконечником стрелы среди костей; колчаном из 32 стрел с бронзовыми наконечниками, железным проволочным браслетом, бронзовой двуколычатой височной (?) подвеской, костяной ворваркой, деревянным брусом — вероятно основой на-



гайки (рис. 8, 2—13). В черепе женщины найден бронзовый наконечник стрелы — вполне вероятно, оказавшийся в нем в результате боевого ранения. В числе прочих комплексов могильника, это погребение датируется в пределах второй — начала третьей четверти IV в. до н. э. [Полин, 2014, с. 45, 189].

Боковое погребение № 2 кургана 6 у с. Марьевка Запорожского р-на Запорожской обл. совершено в катакомбе. Входная яма (ориентированная по линии З—В, размерами 1,7 × 1,1 м, глубиной 2,94 м) переходит в камеру (ориентированную параллельно, размерами 2,4 × 1,4 м, глубиной 2,94 м), устроенную под ее северной стенкой. Женщина лежала на спине, головой на З, в деревянном гробовище (рис. 9, 1). В могиле найдены: мясная напутственная пища с железным ножом, головной убор с бронзовыми аппликациями, бронзовое зеркало, золотой перстень, ожерелье и два браслета из стеклянных бусин; копьё и дротик с подтоком, пращевой камень, 12 стрел с

10. Антропологическое определение С.И. Круц [Круц, 2014, с. 651].

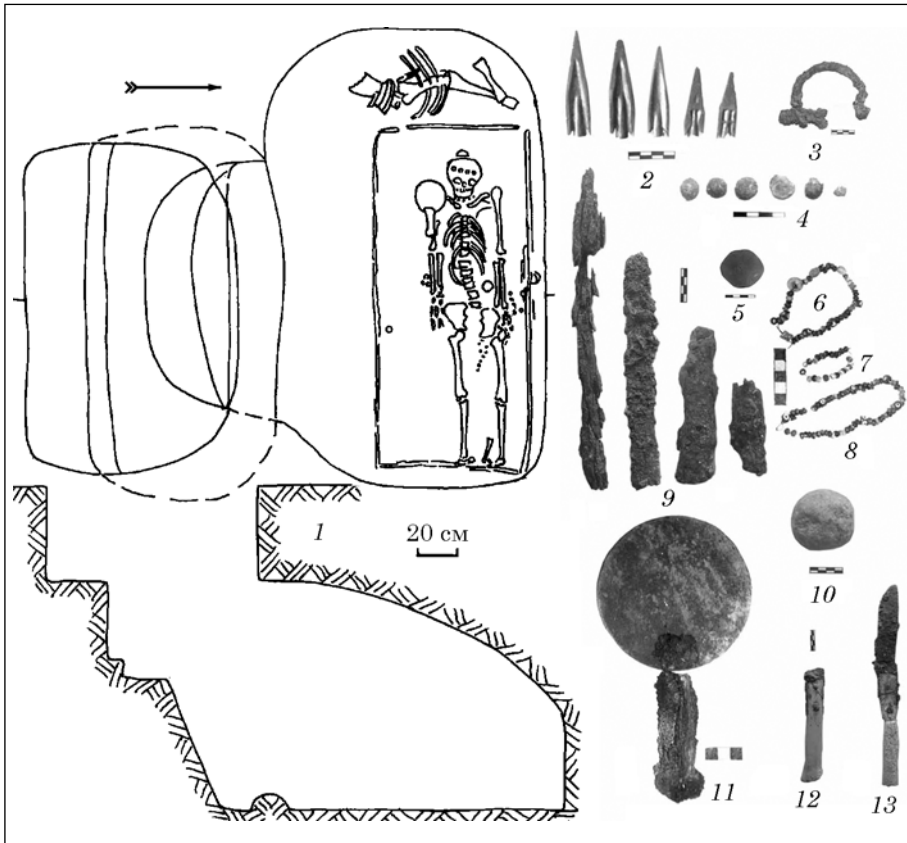


Рис. 9. Погребение № 2 кургана № 6 у с. Марьевка: 1 — план и разрез; 2—13 — погребальный инвентарь

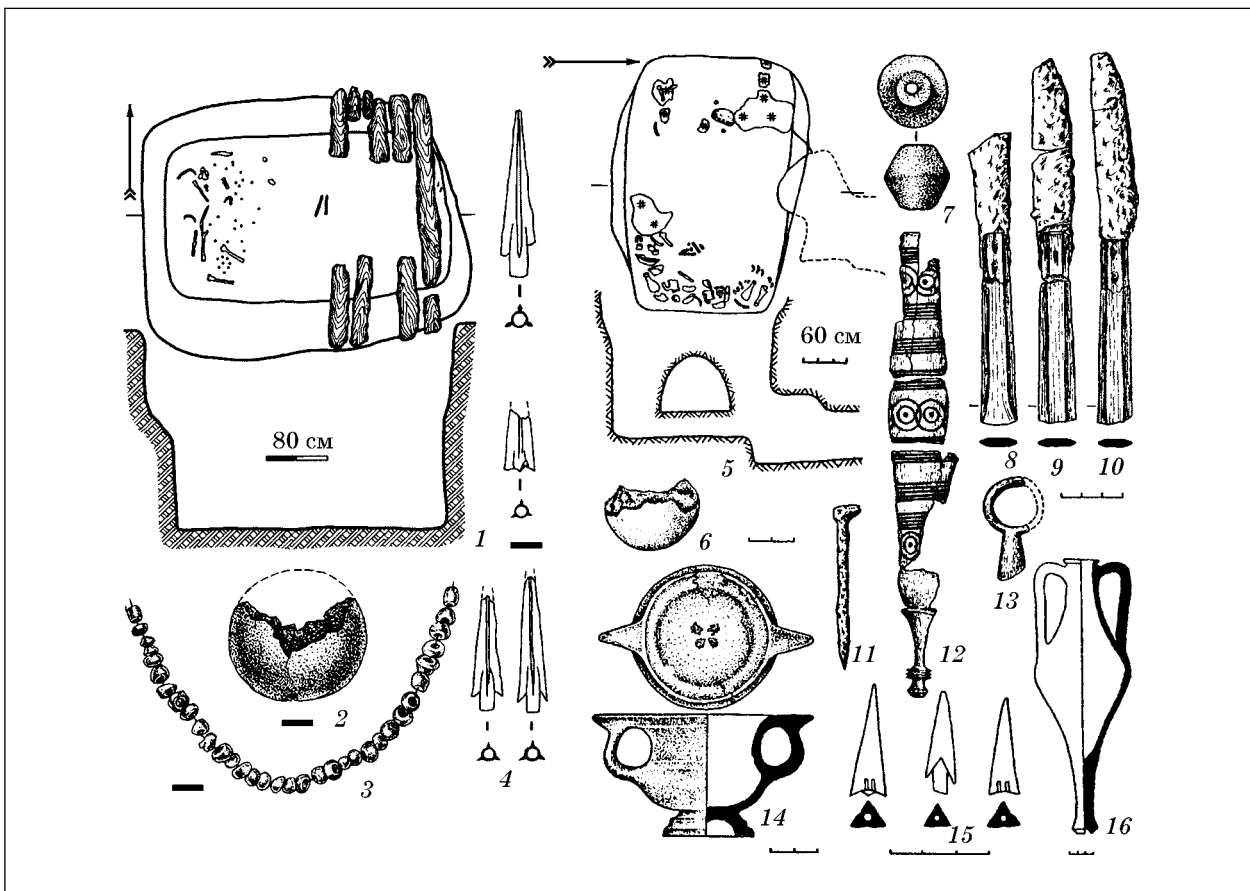


Рис. 10. Погребения амазонок IV в. до н. э. в курганах Поднестровья в курганах: 1—4 — № 2, погребение № 2 близ г. Дубоссары (план и разрез могилы и вещи из нее) (по: [Кеграру и др., 2014]); 5—16 — № 13, погребение № 4 у с. Буторы (план и разрез могилы и вещи из нее) (по: [Серова, Яровой, 1987])

бронзовими наконечниками, залізні ножі і пряжка, глиняне пряслице (рис. 9, 2—13). Набор речей демонструє належність амазонки до нижнього ярусу середньої прошлойки суспільства. Єдиний дорогий речі — золотий перстень — маркувала, ймовірно, певну взаємозв'язок з господарем кургану. Час виконання цього поховання в степах нижнього Подніпров'я визначається другою половиною IV в. до н. е. [Фіалко, 2010, с. 39—48].

До цієї групи примикає і згадане вище **погребення № 9 кургану 7 Кутянського могильника** (рис. 2).

До числа найбільш пізніх погребальних комплексів жінок з озброєнням на території Нижнього Подністров'я належать погребення **Григоріопольських курганів** — погребення № 3 і 4 кургану 13 курганної групи у с. Бутори [Серова, Яровой, 1987, с. 106—111], погребення в кургані у г. Дубоссары [Кетрару, Синіка, Разумов, Тельнов, 2014] і серія могил з пізнескифського могильника у с. Глиное [Яровой, Четвериков, Субботин, 1997; 1997а; Яровой, Четвериков, 2000; Yarovoy, Chetverikov, Sinica, 2000; Chetverikov, Fidelski, 2000; Синіка, 2000].

Погребення № 4 кургану 13 курганної групи у с. Бутори Григоріопольського р-на Республіки Молдова (лівого берега нижнього течія Дністра) частково пострадало від грабунку. Основне погребення виконано в трапецієвидній ямі (орієнтованій по лінії З—В, розмірами 3,2 × 1,6—2,0 м, глибиною 3,0 м) з бревенчатим перекриттям. Кости скелета переміщені грабителями в східну частину ями, однак, погребальне спорудження дозволяє передположити широтну орієнтацію костяка (рис. 10, 5). З інвентаря збереглися: три бронзових наконечника стріли, чорнолаковий канфар, дрібні фрагменти трьох фасоских амфор, фрагменти костяного веретена, два глиняні пряслиця, фрагментовані бронзові игли (11 фрагментів), овальна известнякова плита, три залізних ножа з костяними рукоятками, два фрагменти пращевих (?) каменів з фосфоритів; фрагментована костяна «подвеска», залізні гвозді (в 18 фрагментах) (рис. 10, 6—16). Крім того, в ямі відзначені сліди тризни — кости тварин і обломки не менше 36 амфор. На основі аналізу погребального інвентаря і еліптичних амфор з тризни цей комплекс, як і інші скифські в цій групі, датується в межах третьої чверті IV — початку III в. до н. е. [Серова, Яровой, 1987, с. 142].

В розкопаному біля г. **Дубоссары кургану № 2** (висота 1,35 м, діаметр 42 м) відкрито два погребення. Центральне **погребення № 2** виконано в прямокутній ямі (орієнтованій по лінії СЗ—ЮВ, розмірами 3,65 × 2,1 м, глибиною 4,2 м) з поперечним бревенчатим пе-

рекриттям (рис. 10, 1). Після грабунку в могилі збереглися розрізнені кости одного індивіда. Поза не ясна, судячи з конструкції могили, орієнтація жінки, ймовірно, була широтною. З матеріального набору збереглися: чотири бронзових трьохлопастних наконечника стріли, скляні різнокольорові буси (31 ціла і шість фрагментів), пращевой (?) камінь з фосфорита і кремневий отщеп (рис. 10, 2—4). Час погребального комплексу визначається другою половиною IV в. до н. е. [Кетрару і др., 2014., с. 45—47, 214].

В могильнику у с. **Глиное Слободзейського р-на** Республіки Молдова серед погребальних пізнескифської культури відкрито вісім, належаних воїтельницям. Непотребованість значної частини погребень дозволила визначити час їх виконання до другої половини III — початку II в. до н. е. [Синіка, Алемша, 2000, с. 43—44].

Некілько шире рамки жіночих могил з озброєнням, відкритих на території Предкавказ'я. Найбільш рання серед відомих мені, згадане вище, могила з Нижне-Джуглатського могильника датується V в. до н. е. Однак більшість поховань цього регіону визначається більш пізнім часом — в межах III—II / I вв. до н. е. (могильники Китаєвка, к. 6 п. 2; Преображенське к. 3 п. 5; Орджонікідзевський к. 14 п. 9 і др.) [Прокопенко, 2014а, рис. 56, Б; 60, А; 69, Б, Г].

Присутність погребень амазонок в Лесостепних і інших регіонах, підконтрольних скифам, де жінки або порівно з чоловіками захищали рубежі Скифії, або знаходилися в отрядах охорони (т. е. на службі) наводить на думку про те, що подібні формування існували на постійній основі і на території власної Скифії. Це передположення поки не дає безоговорочно достовірних матеріальних підтверджень, однак логічно, якби випливає з вище викладеного.

Таким чином, погребальні комплекси скифських амазонок, відкриті і на території безпосереднього проживання кочівників раннього залізного віку, і в підконтрольних скифам або прикордонних регіонах, датуються в відносно широкій межах з другої половини — кінця VII до початку II — I вв. до н. е. При цьому основна група могил озброєних жінок укладається в рамки IV в. до н. е.

Абрамова М.П. Нижне-Джуглатський могильник. — Нальчик, 1972. — 76 с.

Березовець Д.Т. Розкопки курганного могильника епохи бронзи та скифського часу в с. Кут // АП УРСР. — 1960. — Т. IX. — С. 39—86.

Бобринський А.А. Кургани і випадкові археологічні знахідки біля м. Смелі. В 3-х т. — СПб., 1887. — Т. 1. — 170 с.

- Бобринский А.А.* Курганы и случайные археологические находки близ м. Смелы. В 3-х т. — СПб., 1901. — Т. 3. — 174 с.
- Бобринский А.А.* Отчет о раскопках, произведенных в 1903 году в Чигиринском уезде Киевской губернии // ИАК. — 1905. — Вып. 14. — С. 1—43.
- Бобринский А.А.* Отчет о раскопках близ с. Журовки и Капитановки (Чигиринского уезда Киевской губернии) в 1904 году // ИАК. — 1905 а. — Вып. 17. — С. 77—98.
- Болтрик Ю.В.* О хронологии камерных погребальных сооружений Степной Скифии // Культура и хозяйство раннеклассовых обществ. — М., 1986. — С. 22—23.
- Болтрик Ю.В., Фиалко Е.Е.* Украшения из скифских погребальных комплексов Рогачикского курганного поля // Старожитності Степового Причорномор'я і Криму. — Запоріжжя, 2007. — Вип. XIV. — С. 51—93.
- Брашинский И.Б.* Раскопки скифских курганов на Нижнем Дону // КСИА. — 1973. — Вып. 133. — С. 54—61.
- Брашинский И.Б., Демченко А.И.* Исследования Елизаветовского могильника // КСИА. — 1969. — Вып. 116. — С. 11—117.
- Бунятян Е.П.* Методика социальной реконструкции в археологии. На материалах скифских могильников IV—III вв. до н. э. — К., 1985. — 227 с.
- Ганіна О.Д.* До питання про жіночі поховання зі зброєю // Праці Київсь. держ. істор. музея. — 1958. — Вип. 1. — С. 175—183.
- Ганина О.Д.* О женских захоронениях в парных погребениях скифского времени // ЗОАО. — 1960. — Т. 1 (34). — С. 96—104.
- Гуляев В.И.* Общие вопросы археологии Среднего Дона в скифскую эпоху // Тр. Потуданс. археол. эксп. ИА РАН, 1993—2000 гг. — М., 2001. — С. 18—52.
- Гуляев В.И.* «Амазонки» на Среднем Дону // Проблемы археологии Евразии. — М., 2002. — С. 125—134.
- Гуляев В.И.* Еще раз к вопросу об этнокультурной ситуации в Среднем Подонье в скифское время (V—IV вв. до н. э.) // Археология Среднего Дона в скифскую эпоху. — М., 2004. — С. 7—24.
- Гуляев В.И.* Расцвет и падение великого царства. — М., 2005. — 400 с.
- Гуляев В.И.* На восточных рубежах Скифии (древности донских скифов) — М., 2010. — 344 с.
- Гуляев В.И., Савченко Е.И.* Новый памятник скифского времени на Среднем Дону // Археология Среднего Дона в скифскую эпоху: Тр. Донс. (б. Потуданской) археол. эксп. ИА РАН, 2001—2003 гг. — М., 2004. — С. 35—52.
- Иванова С.В., Островерхов А.С., Савельев О.К., Остапенко П.В.* Очерки истории и археологии Днестро-Бугского междуречья — К., 2012. — 300 с.
- Ильинская В.А.* Раннескифские курганы бассейна р. Тясмин. — К., 1975. — 223 с.
- Ильинская В.А., Тереножкин А.И.* Скифия VII—IV вв. до н. э. — К., 1983. — 379 с.
- Кетрару Н.А., Синика В.С., Разумов С.Н., Тельнов Н.П.* Дубоссарские курганы. — Тирасполь, 2014. — 240 с.
- Ковпаненко Г.Т.* Курганы раннескифского времени в бассейне р. Рось. — К., 1981. — 160 с.
- Ковпаненко Г.Т., Бессонова С.С., Скорый С.А.* Памятники скифской эпохи Днепровского Лесостепного Правобережья. — К., 1989. — 336 с.
- Копылов В.П., Яковенко Э.В., Янгулов С.Ю.* Погребения «амазонок» в курганах Елизаветовского могильника // II Междунар. конф. Скифы и сарматы в VIII—III вв. до н. э.: Тез. докладов. — Азов; Ростов-на-Дону, 2004. — С. 53—57.
- Круц С.И.* Антропология Стеблевского могильника (к вопросу о физическом типе населения Лесостепи в скифское время) // Скорый С.А. Стеблев: скифский могильник в Поросье. — К., 1997. — С. 91—106.
- Круц С.И.* Скифские антропологические материалы из скифского Золотобалковского могильника у с. Шевченковка Нововоронцовского р-на Херсонской обл. из раскопок 1978, 1979 и 1982 гг. // Полин С. В. Скифский Золотобалковский курганный могильник V—IV вв. до н. э. на Херсонщине. — К., 2014. — С. 651—653.
- Максименко В.Е.* Савроматы и сарматы на Нижнем Дону. — Ростов-на-Дону, 1983. — 224 с.
- Марченко К.К., Житников В.Г., Копылов В.П.* Елизаветовское городище на Дону. — М., 2000. — 356 с.
- Ольховский В.С.* Погребально-поминальная обрядность населения степной Скифии (VII—III вв. до н. э.). — М., 1991. — 256 с.
- Полин С.В.* Скифский Золотобалковский курганный могильник V—IV вв. до н. э. на Херсонщине. — К., 2014. — 776 с.
- Попандопуло З.Х.* Скифский грунтовый могильник Скельки. — Запорожье, 2011. — 116 с.
- Прокопенко Ю.А.* Скифы, сарматы и племена кобанской культуры в Центральном Предкавказье во второй половине I тыс. до н. э. — Ставрополь, 2014. — Ч. 1. — 446 с.
- Прокопенко Ю.А.* Скифы, сарматы и племена кобанской культуры в Центральном Предкавказье во второй половине I тыс. до н. э. — Ставрополь, 2014а. — Ч. 2. — 726 с.
- Серова Н.Л., Яровой Е.В.* Григориопольские курганы. — Кишинев, 1987. — 154 с.
- Синика В.С.* Скифский курганный могильник у пгт Суворово на Правобережье Нижнего Днестра // РА. — 2007. — № 4. — С. 170—179.
- Синика В.С., Алемша А.Н.* Женские погребения с оружием позднескифского могильника у с. Глиное // Чобручский археологический комплекс и древние культуры Поднестровья: Материалы полевого семинара. — Тирасполь, 2000. — С. 43—46.
- Скорый С.А.* Стеблев: скифский могильник в Поросье. — К., 1997. — 173 с.
- Смирнов К.Ф.* Савроматы (Ранняя история и культура сарматов). — М., 1964. — 375 с.
- Смирнов К.Ф.* «Амазонка» IV века до н. э. на Дону // СА. — 1982. — № 1. — С. 121—131.
- Тельнов Н.П.* Осскифских женских погребениях с оружием в Молдавии // Взаимодействие культур и хронология Северо-Понтийского региона. — Кишинев, 2003. — С. 252—260.
- Фиалко Е.Е.* Погребения женщин с оружием у скифов // Курганы степной Скифии — К., 1991. — С. 4—18.
- Фиалко О.С.* Поховання скіфської «амазонки» над Великим Лугом // Археологічні студії. — Чернівці, 2010. — Вип. 4. — С. 39—48.
- Фиалко Е.Е.* Два погребения амазонок из Северско-донецкой Лесостепи // Древности Восточной Европы: Сб. науч. тр. к 90-летию Б.А. Шрамко. — Харьков, 2011. — С. 304—315.
- Фиалко Е.Е.* Вооруженные женщины раннего железного века в Северном Причерноморье: социальный аспект // *Tyragetia. Arheologie. Istorie. Antică.* — 2012. — Vol. VI (XXI), 1. — С. 27—44.
- Фиалко Е.Е.* Курган с погребением скифской амазонки у села Виноградное // *Stratum plus.* — 2012а. — № 3. — С. 217—230.

Фіалко Е.Е. Погребение амазонки в долине реки Молочной // Коллекції наукових фондів Інституту археології НАН України. Джерела та дослідження. — К., 2012б. — С. 43—49 (АДІУ. — Вип. 8).

Фіалко Е.Е. Скифский курган с античными импортами у с. Зеленое // БИ. — 2012в. — Вып. XXVI. — С. 218—254.

Фіалко О.Є. Поховання дівчат зі зброєю в скифському кургані на Херсонщині // Археологія. — 2012. — № 1. — С. 82—92.

Фіалко Е.Е. Серия погребений амазонок из Нижнего Поднепровья // Stratum plus. — 2013. — № 3. — С. 203—222.

Янгулов С.Ю. Комплексы вооружений племён Нижнего и Среднего Дона в скифское время (сравнительный анализ) // Международные отношения в бассейне Чёрного моря в древности и средние века: Материалы XII междунар. науч. конф. — Ростов-на-Дону, 2007. — С. 44—45.

Янгулов С.Ю. Оружие из погребений V в. до н. э. Елизаветовского могильника в дельте Дона // РА. — 2008. — № 1. — С. 63—72.

Янгулов С.Ю. Вооружение и военное дело скифов Нижнего Дона (по материалам Елизаветовского могильника): Автореф. дис. ... канд. ист. наук. — М., 2008а. — 28 с.

Яровой Е.В., Четвериков И.А., Субботин А.В. Новый курганный могильник скифской культуры в Нижнем Поднепровье // Никоний и античный мир Северного Причерноморья. — Одесса, 1997. — С. 251—255.

Яровой Е.В., Четвериков И.А., Субботин А.В. Погребальный обряд скифского курганного могильника у с. Глиное (по данным раскопок 1995—1997 гг.) // Чобручский археологический комплекс и вопросы взаимовлияния античной и варварской культур (IV в. до н. э. — IV в. н. э.). — Тирасполь, 1997а. — С. 14—19.

Яровой Е.В., Четвериков И.А. К вопросу о культурной принадлежности памятников Тираспольской группы (в свете исследований могильника у с. Глиное) // Чобручский археологический комплекс и древние культуры Поднепровья (материалы полевого семинара). — Тирасполь, 2000. — С. 3—28.

Chetverikov I.A., Fidelski S.A. The burial of the «horse woman» on the territory along the Dnister river // Funeral practices as form of cultural identity (Bronze and Iron ages). — Tulcea, 2000. — P. 18—20.

Fialko E. The Scythian Amazons from Written and Archaeological Sources // Caft. We Speak the Same Culture. — Ankara, 2009. — P. 275—278.

Fialko E. Die skythischen Amazonen // Goldener Horizont. 40000 Jahre Nomaden der Ukraine. — Linz, 2010. — S. 106—111.

Fialko E. Funerary Monuments of the Scythian Amazons (Social Aspect) // Tumuli Graves — Status Symbol of the Dead in the Bronze and Iron Ages in Europe: Proceedings of the XVI IUPPS World Congress (4—10 September 2011, Florianopolis). — Oxford, 2012. — Vol. 2. — P. 61—67 (BAR: International Series. — 2396).

Guliaev V.I. Amazons in the Scythia: new finds at the Middle Don, Southern Russia // The Social Commemoration of Warfare (Jun., 2003). — 2003. — P. 112—125 (World Archaeology. — Vol. 35 (1)).

Yarovoy E.V., Chetverikov I.A., Sinika V.S. The barrow cemetery of the late Scythian time on the territory along the Dnister river // Funeral practices as form of cultural identity (Bronze and Iron ages). — Tulcea, 2000. — P. 77—79.

О. Є. Ф і а л к о

ПОХОВАЛЬНІ КОМПЛЕКСИ СКІФСЬКИХ АМАЗОНОК: ХРОНОЛОГІЧНИЙ АСПЕКТ

Серед численних поховальних комплексів скифських воїнів виділяється відносно невелика серія жіночих. Типи і параметри їх, як і характер поховального обряду воїниць, відповідають скифським канонам і фактично не відрізняються від чоловічих поховань. Різниця полягає, головним чином, в наборі речового супроводу.

Поховання скифських воїниць зафіксовані на широкій території. У межах сучасної України відомо понад 130 поховань озброєних жінок. Ці могили не укладали ізольовані групи чи окремі могильники, а були розпорошені серед чоловічих поховань.

Хронологічний діапазон поховальних комплексів воїниць, в цілому, вужче чоловічих. Найбільш ранні могили чоловіків-воїнів на території Європейської Скіфії відносяться до VII ст. до н. е. і відомі до початку III ст. до н. е., в той час як найбільш ранні могили амазонок датуються другою половиною VII — початком VI ст. до н. е.

Поховальні комплекси скифських амазонок і на теренах безпосереднього проживання кочівників раннього залізного віку, і в підконтрольних скифам або ж прикордонних регіонах, датуються у відносно широких межах — з другої половини VII до початку II—I ст. до н. е. Проте основна група цих могил обмежується IV ст. до н. е.

К л ю ч о в і с л о в а: скифські амазонки, поховальні комплекси, Скіфія, хронологія.

E. E. F i a l k o

FUNERARY COMPLEXES OF SCYTHIAN AMAZONS: CHRONOLOGICAL RANGE

We can distinguish relatively small series of women's complexes among the numerous funerary complexes of Scythian warriors. Their types and parameters, as well as the nature of the female warriors' burial rite, correspond to Scythian canons and practically do not differ from male military burials. The difference lies mainly in the set of the accompanying ware.

The burials of the Scythian female warriors are recorded on a quite wide area. Within the borders of modern Ukraine more than 130 graves of the armed women are known. These tombs were not part of isolated groups or individual burials, they were dispersed among male burials.

The chronological range of burial complexes of the female warriors, in general, is narrower than male's. The earliest burials of male warrior on the territory of the European Scythia refer to the 7th century BC and are known till the beginning of the 3rd century BC, while the earliest Amazons' graves date from the second half of the 7th — the beginning of the 6th centuries BC.

Burial complexes of the Scythian Amazons both in the territories of the nomads' direct habitat in the early Iron Age, and in the regions controlled by the Scythians or border regions, are dated in a relatively wide range — from the second half of 7th till the 2nd or even 1st century BC. However, the main group of these graves confined to the 4th century BC.

K e y w o r d s: Scythian Amazons, burial complexes, Scythia, chronology.

Одержано 30.01.2015