

К ИНТЕРПРЕТАЦИИ БОЛЬШОГО БЕЛЬСКОГО ГОРОДИЩА

В статье рассматриваются находки литейных форм для наконечников стрел из Северного Причерноморья и Среднего Приднепровья, в том числе с территории Большого укрепления Бельского городища. Учитывая, что на Восточном и Западном укреплениях было развито бронзолитейное ремесло, а также упомянутые находки в пределах Большого укрепления городища, можно предположить, что территория последнего использовалась как большое торжище и ставка скифского царя с войском во время перерывов между войнами и зимой.

Ключевые слова: случайная находка, литейная форма, наконечники стрел, мастера-литейщики.

Бельское городище — самое большое в Восточной Европе (его общая площадь составляет 5013 га) — продолжает восхищать своими размерами и грандиозными укреплениями. Высота его валов в наиболее сохранившихся участках достигает 8—9 м, на иных же она составляет в среднем 4—5 м. С внешней стороны вала предшествует ров глубиной 5—6 м и шириной от 11 до 5 м. Общая протяженность вала составляет почти 35 км. Как видно на карте (рис. 1), с внутренней стороны к общему валу примыкает Восточное укрепление, которое имеет собственный вал длиной 3870 м (площадь 85 га). Западное укрепление также окружено собственным валом длиной 3270 м (площадь 95 га), но его расположение несколько отличается от Восточного укрепления — общий вал как бы примыкает к валу укрепления с двух сторон, с севера и юга. Куземинское укрепление, судя по конфигурации вала, было пристроено к общему валу с внешней стороны. Его площадь составляет 15 га, а длина вала — 898 м. Расстояние между этими укреплениями составляет от 4 до 7 км и есть все основания полагать, что возникли они в разное

время и население каждого из них существовало независимо друг от друга.

Западное укрепление наиболее раннее, оно было построено первым. Это подтверждает, прежде всего, керамический материал, в частности находки ионийских амфор конца VII — первой половины VI вв. до н. э., а также местной керамики, представленной кружками (ковшами) с боковыми ручками этого же времени, которые составляют 93 % всего керамического материала. Среди этих кружек выделяется один экземпляр с боковой ручкой без отростка в верхней ее части, который находит аналогии на памятниках VIII—VII вв. до н. э. Основная масса посуды имеет лощеную поверхность, украшенную резным геометрическим орнаментом, инкрустированным белой пастой. Вершины треугольных или ромбических фигур, составляющих элементы орнамента, иногда отмечены точками, что характерно для посуды VII в. до н. э. К этому же времени относятся большие сосуды в виде корчаг и кувшинов, также с лощеной поверхностью и геометрическим орнаментом [Шрамко, 1987, с. 40]. Наличие такой посуды в бассейне Ворсклы Г.Т. Ковпаненко объясняет переселением какой-то части чернолесских племен с правого берега Днепра на Левобережье в VIII или, самое позднее, в начале VII в. до н. э. [Ковпаненко, 1967, с. 49]. В результате этого переселения и возникло Западное укрепление Бельского городища. Но это переселение не было единичным случаем и не связано с небольшой группой людей, например, жителями одного поселения или городища. По всей вероятности, это была массовая миграция, обусловленная необходимостью защиты от воинственных кочевников. Кроме Западного укрепления переселенцами с Правобережья было основано также и Кньшевское городище в бассейне Среднего Псла.

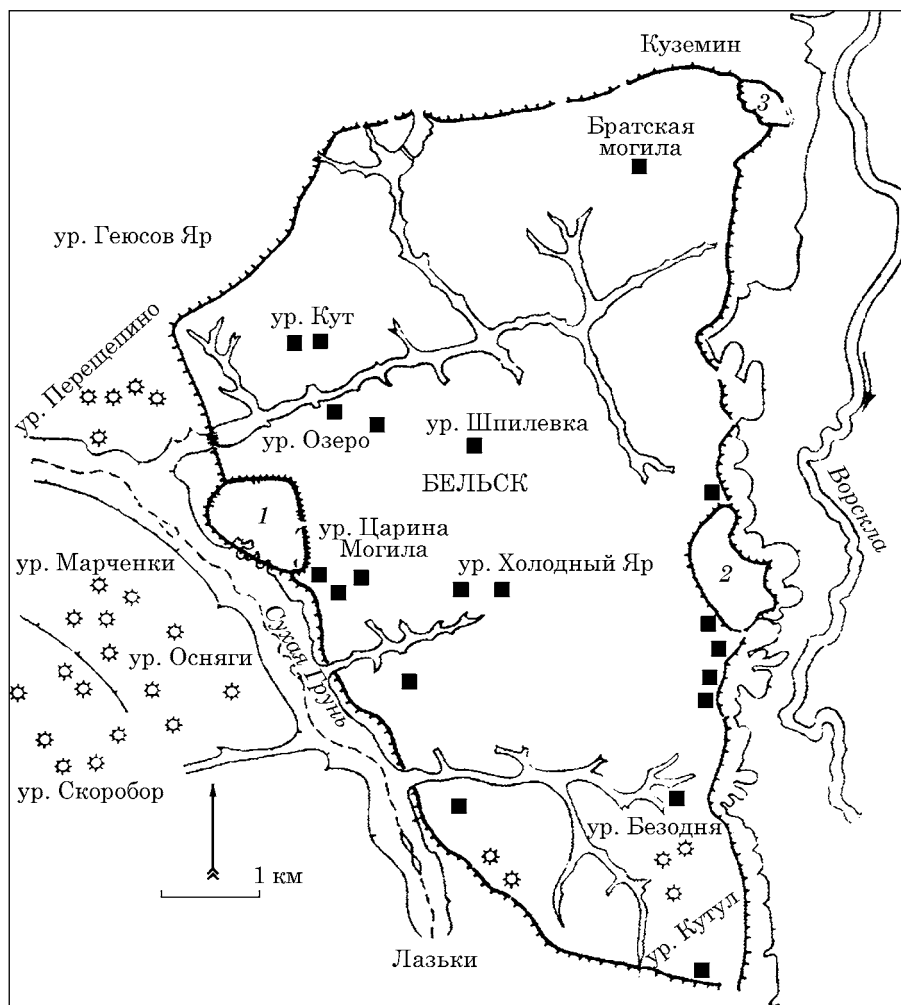


Рис. 1. Общая карта Бельского городища: 1 — Восточное укрепление; 2 — Западное укрепление; 3 — Куземинское укрепление

После основания Западного укрепления и строительства вокруг него оборонительных сооружений, по всей видимости, началось строительство вала Большого Бельского городища. Восточное укрепление было пристроено с внутренней стороны общего вала позже или во время его строительства. Но к моменту основания Восточного укрепления участок общего вала на этом месте уже существовал. По крайней мере, керамика VII в. до н. э. в слоях Восточного укрепления, как отмечает Б.А. Шрамко, отсутствует. В землянках и наземных жилищах на этом памятнике встречаются фрагменты греческих амфор, чернолаковая посуда VI—V вв. до н. э. и более позднего времени [Шрамко, 1987, с. 43 сл.].

Наиболее поздним было Куземинское укрепление, пристроенное с внешней стороны общего вала Большого Бельского городища на первой надпойменной террасе с выходом, обращенным в сторону Воросклы. В слоях этого памятника встречаются фрагменты местной лепной керамики не древнее V—IV вв. до н. э. Этим же временем датируются и обломки греческих амфор [Шрамко, 1987, с. 32].

Все три укрепления активно исследовались с конца 1950-х гг., что позволило сделать выводы об их топографии, характере застройки и хозяйственной деятельности населения. Но кто и зачем построил колоссальные укрепления в

виде высокого вала и глубокого рва, охватив ими огромную площадь, какую роль эта территория играла в жизни населения трех укрепленных и была ли она заселена?

Первые же исследования площади, окруженной общим валом, выявили восемь больших заселенных участков, обжитых еще в период VI—V вв. до н. э. Кроме того, определенная площадь в древности, как и сейчас, была занята лесом, огородами и садами [Шрамко, 1975, с. 68].

В результате последних изысканий на территории собственно Большого Бельского городища зафиксированы остатки около двух десятков небольших неукрепленных поселений. Четыре из них являлись своеобразным «предградьем» Восточного укрепления и занимали территорию 17 га южнее этой цитадели. Наиболее крупным является селище-предградье Западного укрепления в урочище Царина Могила, находящееся в месте соединения вала Большого Бельского городища и южной части Западного укрепления. Его территория занимает площадь более 100 га, а мощность культурного слоя составляет 0,8—2,0 м [Мурзин, Роле, Супруненко, 1999, с. 28, 30]. Остальные поселения разбросаны по территории Большого Бельского городища (обозначены на карте черными квадратиками). Как правило, они

имеют небольшие размеры и очаговое залегание культурного слоя.

Таким образом, площадь заселенной части Бельского городища, даже с самым смелым учетом площади небольших поселений внутри территории, окруженной общим валом, размеры которых до конца не определены, составляла не более 400 га. Какую же роль выполняла остальная часть Большого Бельского городища, площадь которой составляла более 4500 га? Мнения по этому поводу высказывались самые разные. От чисто хозяйственного предназначения — загон для скота или защита полей, огородов при военной угрозе, а именно таким образом исследователи пытались объяснить не совсем понятную топографию городища [Смирнов, 1966, с. 59] — до организации межплеменных отношений. Так, Б.А. Шрамко был склонен рассматривать Бельское городище как центр племенного союза, в который входили, по крайней мере, два различных племени. А поскольку к северу от Степной Скифии древние авторы упоминают только одно крупное поселение, город Гелон, который Геродот описывает как центр своеобразного союза гелонов и буддинов (IV, 108), то Бельское городище, по его мнению, и следует отождествлять с таковым [Шрамко, 1968, с. 57].

Следует отметить, что Б.А. Шрамко до конца оставался приверженцем отождествления Бельского городища с мифическим Гелоном, который, по свидетельству Геродота, был сожжен персидскими войсками во время похода Дария в Скифию в 513 г до н. э. Против этого мнения возразила В.А. Ильинская, хотя и она признавала уникальным объединение внутренней территории между двумя соседними городищами (Восточным и Западным — С. О.) системой общего вала, что, по ее словам, «несомненно, связано с определенными межплеменными отношениями в интересах кооперирования сил в условиях мирной жизни, а также войны и обороны» [Ильинская, 1977, с. 78]. Позже, в монографии, написанной в соавторстве с А.И. Тереножкиным, этими авторами снова было высказано несогласие с отождествлением Бельского городища с Гелоном [Ильинская, Тереножкин, 1983, с. 349].

Строительство Большого вала для защиты скота и полей выглядит нереальным. По крайней мере, мы не знаем таких примеров на других памятниках. В какой-то степени можно проводить аналогию с Трахтемировским городищем, которое расположено на высоких холмах правого берега Днестра. С напольной стороны оно укреплено валом высотой до 6 м и рвом глубиной 3,5 м, который окружает площадь до 500 га. В северо-восточной части расположен своеобразный укрепленный акрополь площадью 340 × 400 м. Но ни по площади, ни по мощности укреплений оно ни в коей мере не может сравниться с Бельским городищем.

Б.А. Рыбаков приписывает племенам чернолесской культуры строительство на южной границе их расселения могучих укреплений для защиты от нападений степняков-киммерийцев в

VIII в. до н. э. [Рыбаков, 1981, с. 224]. Но при этом, по-видимому, было задействовано все мужское население лесостепного Правобережья Днестра. Жителям же Западного и Восточного укреплений Бельского городища, даже при объединении усилий, строительство общего вала было не под силу в целом и нецелесообразно в принципе.

Говоря о хозяйственной деятельности жителей Бельского городища, следует согласиться с Б.А. Шрамко, по мнению которого Бельское городище являлось одним из крупных и ранних центров металлургии и металлообработки железа, бронзолитейного производства и ювелирного ремесла в период раннего железного века. Разнообразные изделия, орудия производства, полуфабрикаты, бракованные изделия, шлаки, слитки металла, заготовки, литейные формы, остатки бронзолитейных мастерских с плавильными печами, части стенок от горнов, кузницы — нигде в Скифии не были найдены в таком количестве на других памятниках. Даже если они тоже были специализированными ремесленными центрами, включая Каменское городище на Днестре, которое также было скифским ремесленным центром, занимавшим большую площадь (1200 га), и торжищем более позднего времени, когда на большинстве лесостепных городищ и поселений жизнь практически прекратилась [Шрамко, 1987, с. 114—115]. Но это замечание Б.А. Шрамко касается, в основном, Восточного и Западного укреплений. Куземинское же укрепление защищало пристань, расположенную поблизости на берегу Ворсклы. К такому мнению склоняет склад античных амфор, обнаруженный при строительных работах в с. Куземин, которое располагается на территории древнего укрепления.

Важным обстоятельством является то, что на Бельском городище практически в каждом исследованном помещении, в заполнении погребов и хозяйственных ям обнаружены в большом количестве фрагменты античной керамики. Это не только амфоры из различных средиземноморских центров, но и дорогая родосско-ионийская и чернолаковая посуда. В связи с этим приобретает особый интерес наличие пристани и склада с греческими амфорами около Куземинского укрепления. Как видно, греческие купцы были здесь частыми посетителями, а многие из них имели с Бельским городищем постоянные, прочно утвердившиеся связи. Жители же городища, в большинстве своем связанные с металлообрабатывающим ремеслом, были активными потребителями греческих товаров, которые они получали взамен своей ремесленной продукции. Кроме античной керамики на городище обнаружены импортные изделия из более отдаленных районов. Это дорогие бусы из прозрачного стекла и разноцветной пасты, из гешира, сердолика и янтаря, дорогие золотые украшения. Несомненно, прав Б.А. Шрамко, утверждавший, что развитие местных ремесел находилось в прямой зависимости от успехов внешней торговли, обеспечивавшей доставку необходимых руд, то

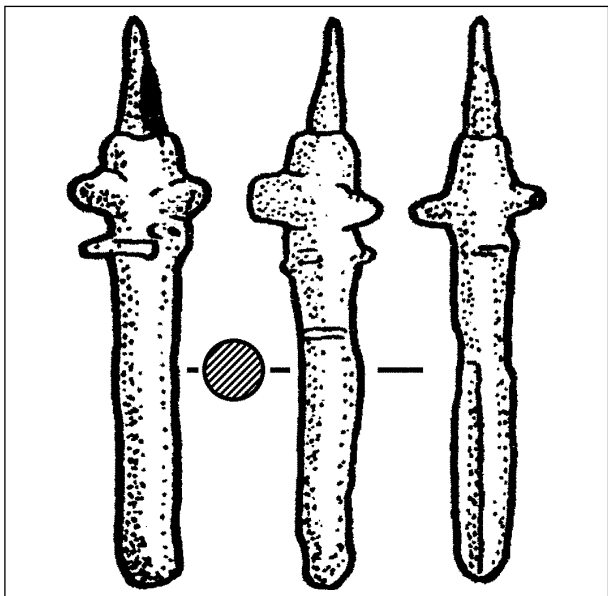


Рис. 2. Фрагмент формы для отливки наконечников стрел из уроч. Лисовый Кут на Большом Бельском городище

варных слитков металла и некоторых пород камня [Шрамко, 1987, с. 122—123].

Это обстоятельство позволяет предположить, что внутренняя площадь Большого Бельского городища играла роль огромного торжища, где приезжие купцы, бродячие мастера, пришлые покупатели могли проживать, изготавливать продукцию и торговать довольно длительное время. Но весьма сомнительно, чтобы эти люди объединили усилия для строительства колоссальных укреплений, размеры которых вряд ли соответствовали их потребностям. Даже при учете того, что строительство вала производилось в три приема [Шрамко, 1987, с. 32].

Традиция организации торжищ в Северном Причерноморье в раннем железном веке уже обсуждалась в археологической литературе. Таковым было, например, Ягорлыцкое поселение в устье одного из рукавов днепровской дельты. Площадь его определить невозможно, поскольку залегание культурного слоя на этом памятнике очаговое, а прибрежная его часть затоплена в результате колебаний уровня Черного моря. Просуществовало это торжище на протяжении VI в. до н. э. Позднее, в IV в. до н. э., торжище площадью 1200 га функционировало в песчаных кучугурах около Каменского городища. Оба торжища, правда, носили сезонный характер и никакие укрепления ни вокруг Ягорлыцкого поселения, ни вокруг Каменского торжища не зафиксированы [Ольговский, 1996, с. 168; 1987, с. 52].

Кроме разнообразного ремесленного инвентаря из Западного и Восточного укреплений следует обратить внимание на случайные находки литейных форм на территории Большого Бельского городища. Ныне их известно две. В 1996 г., в результате разведывательных работ с применением металлодетектора, на поселении Лисовый Кут,



Рис. 3. Створка литейной формы для отливки наконечников стрел из центральной части Большого Бельского городища

расположенном в северо-западной части Большого Бельского городища, сотрудниками совместной Україно-Немецкой археологической экспедиции был найден бронзовый стержень (рис. 2), являвшийся фрагментом сложной литейной формы для отливки наконечников стрел [Мурзин, Ролле, Супруненко, 1997, с. 11, рис. 11, 1]. Неподдалеку был обнаружен и обломок стенки литого котла. На первый взгляд, эта находка не примечательна и связь ее с фрагментом формы случайна, но, как правило, такие обломки обнаруживают в ремесленных центрах совместно с другими артефактами, связанными с бронзолитейным производством. По всей вероятности, они использовались как металлический лом, при переплавке вторичного сырья. Это мнение было высказано ранее Б.А. Шрамко [Шрамко, 1972, с. 126] и в дальнейшем подтвердилось подобными находками на Мотронинском городище на правом берегу Днепра [Бессонова, Скорый, 2001, с. 119] и на Кньшевском в среднем течении Псла [Гавриш, 1996, с. 5].

Вторая форма была найдена в 1992 г. (рис. 3) и при ее публикации сразу были допущены досадные ошибки. Сначала в статье Л.М. Соколовой и А.Б. Супруненко [1997, с. 90] находка была приписана Б.А. Шрамко, а затем в книге В.Ю. Мурзина, Р. Ролле и А.Б. Супруненко [1999, с. 53] эта форма была привязана к Западному укреплению. Б.А. Шрамко внес ясность в эту ситуацию, уточнив, что форма поступила к нему от местного жителя, который нашел ее в средней части Большого Бельского городища, но точного места он уже указать не может [Шрамко, 1999, с. 322].

Случайные находки литейных форм на территории Большого Бельского городища, то есть за пределами ремесленных центров, каковыми были Восточное и Западное укрепления, можно истолковать по-разному.

Во-первых, это может быть свидетельством работы местных литейщиков (имеются в виду мастера из Восточного и Западного укреплений) во время активной фазы функционирования торжища, как это происходило, например, в более позднее время на ярмарках, а сейчас на этнографических фестивалях. Но при этом мастерам нужно было строить временные горны, что было связано с определенными затратами времени, сил и материалов. Рационально ли это было при наличии стационарных мастерских буквально в нескольких километрах на территории постоянного места жительства? Дома можно было хранить запасы товаров, производить товарную продукцию в широком ассортименте, учитывая сиюминутный спрос, и выносить ее на продажу на рынок. Думается, что это наименее удачное объяснение случайных находок литейных форм.

Другое дело если на торжище приезжают мастера или коллектив мастеров издалека, то есть бродячие мастера или литейщики из отдаленных ремесленных центров, где рынок перенасыщен или они расположены вдали от торговых путей. О бродячих мастерах-литейщиках мы уже неоднократно писали [Ольговский, 2000, с. 79—84; 2012, с. 52—55]. И пример такой деятельности еще совсем недавно показывали современные кочевники. Кочующие цыгане, например, обеспечивали крестьянское население Западной Украины, Вольни, Подолии, Белоруссии кузнечной продукцией, изготавливаемой в переносных горнах. До настоящего времени, как высшая похвала качеству железных орудий, в селах этих областей сохранился эпитет «цыганский». Особого внимания заслуживает работа цыганских мастеров на ярмарках [Бонковська, 1991, с. 22, 23], что может служить ближайшей аналогией работе скифских мастеров в торговых античных центрах или на торжищах, какими были Ягорлыцкое поселение или Каменское и, по всей видимости, Большое Бельское городище. Но бродячие мастера, естественно, должны были учитывать серьезную конкуренцию, которую им составляли местные ремесленники и которую они вряд ли могли выдержать.

И, наконец, третий вариант, который следует рассматривать в совокупности с другими случайными находками литейных форм на территории Скифии.

В 1947 г. Ф.М. Штителъман опубликовала две составные части литейной формы (рис. 4, 1, 2), которые поступили в Киевский исторический музей в начале XX в. из коллекции Б.И. Ханенко и были зарегистрированы как случайная находка из с. Букрин Каневского уезда Киевской губернии [Штителъман, 1947, с. 161—164]. Сейчас это село Ржищевского р-на Киевской обл. Не касаясь типологических характеристик этого комплекса, отметим, что никаких остатков местного бронзолитейного ремесла, связанного с памятниками оседлого быта скифского времени, здесь не обнаружено. В археологическом справочнике по Киевской области говорится о трех городищах в окрестностях

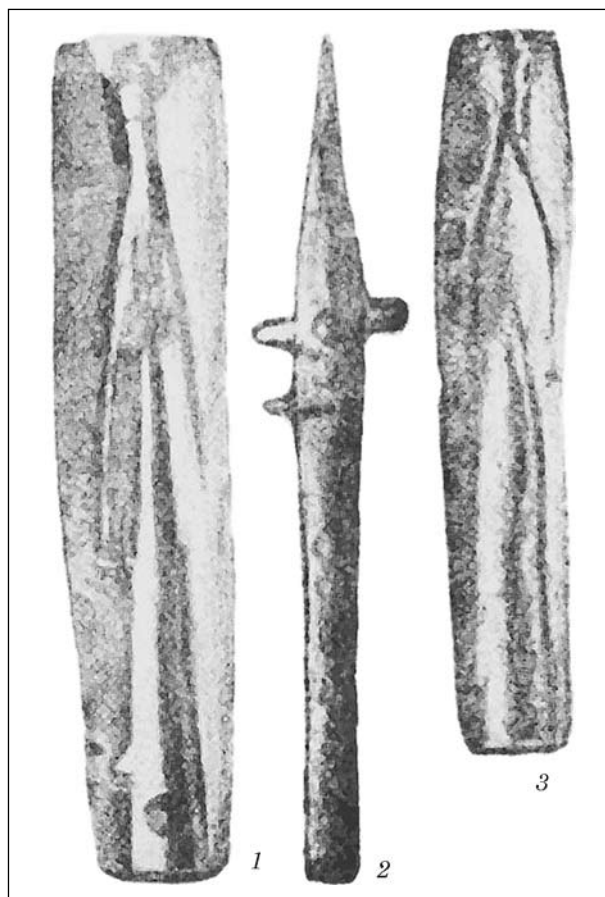


Рис. 4. Случайные находки литейных форм из Скифии: 1, 2 — с. Букрин (коллекция Б.И. Ханенко); 3 — г. Смела (?) (коллекция А.А. Бобринского)

села, окруженных валами и рвами. Но они не исследовались и относятся к скифской культуре, а также говорить о принадлежности к ней формы преждевременно [Шендрик, 1977, с. 66].

В своей публикации Ф.М. Штителъман пишет также о створке литейной формы, которая поступила в Киевский исторический музей из коллекции А.А. Бобринского (рис. 4, 3). Место ее находки неизвестно, но по мнению Ф.М. Штителъман, поскольку все экспонаты коллекции происходят из окрестностей г. Смела, то логично будет предположить, что и данная формочка происходит оттуда [Штителъман, 1947, с. 162]. Хотя Б.А. Шрамко считает возможным связывать эту форму с Бельским городищем, на котором А.А. Бобринский одним из первых проводил разведывательные работы еще в 1887 г. [Шрамко, 1999, с. 323]. В пользу такого предположения может свидетельствовать и то, что в окрестностях Смелы нет ни ремесленных центров скифского времени, ни каких-либо других следов местной металлообработки.

В последнее время появилась публикация материалов из частных коллекций, и стало известно о нескольких интересных находках. Так, в 2008 г. в окрестностях Симферополя при сельскохозяйственных работах местным жителем была найдена необычная по виду двухстворчатая литейная форма, похожая на ма-

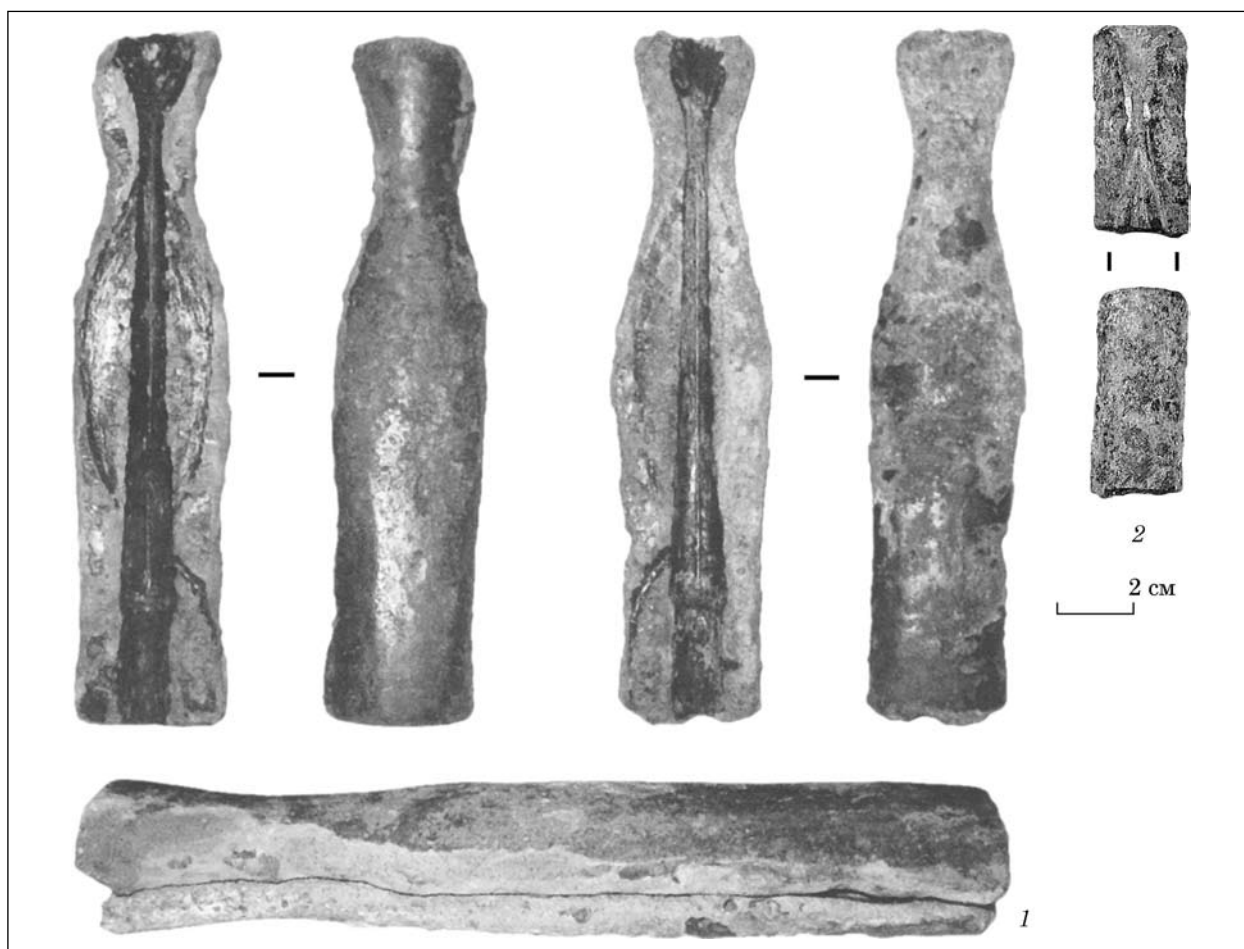


Рис. 5. Литейные формы из частных коллекций: 1 — окрестности Симферополя; 2 — днепровское Правобережье

ленькую бутылочку (рис. 5, 1). На внутренних плоскостях обеих створок имеются негативные углубления в форме овального двухлопастного наконечника с выделенной втулкой и шипом [Зеленин, 2011, с. 231]. Такие формы бытовали в VII—VI вв. до н. э. Но в Крыму скифские памятники этого времени неизвестны и, тем более, ничего неизвестно о скифских ремесленных центрах. Как известно, даже в степной зоне Северного Причерноморья до IV в. до н. э. скифских памятников оседлого быта неизвестно вообще, а погребений известно всего несколько десятков. Поэтому эту находку можно связывать только с работой мастеров, которые вели подвижный образ жизни и, возможно, не имели постоянного места жительства.

К сожалению, в этой публикации ничего не сказано о месте и условиях еще одной находки — обломка верхней части створки от сложной трехстворчатой формы (рис. 5, 2) [Зеленин, 2011, с. 232]. Из разговора с владельцем коллекции удалось лишь узнать, что она была найдена в Черкасской обл., на поле, расположенном на высоком правом берегу Днепра. На рабочей стороне створки имеется негативное углубление части трехлопастного наконечника длиной 11 мм и воронка, через которую в форму заливался расплавленный металл.

Сразу бросается в глаза различие в условиях обнаружения находок, ведь находки с Большого Бельского городища имеют, хотя и опосредованное, отношение к ремесленным центрам и были утеряны мастерами, по всей вероятности, в месте отливания ими стрел. Букринская же и Смелянская формы, хотя мы уже высказали сомнения о месте ее находки, а также формы из частных коллекций вызывают некоторое удивление. Они не связаны с поселениями и никаких иных артефактов, связанных с литейным ремеслом, вокруг обнаружено не было. Кроме того, все формы предназначены не для отливки украшений или бытовых предметов, а для изготовления массового вооружения. Потерять их мастер мог только в исключительных условиях, поскольку литейные формы имели большую ценность, их берегли и хранили в надежном месте. И вдруг четыре случайные находки форм и все для отливки наконечников стрел.

Думается, объяснение можно найти при привлечении еще двух находок литейных форм, но происходящих из весьма отдаленных мест за пределами собственно Скифии.

Из Мосула (северный Ирак) происходит сложная, прекрасно сохранившаяся форма, в которой отливались три трехлопастных наконечника с крючком-зацепкой (рис. 6). Последнее ее описание

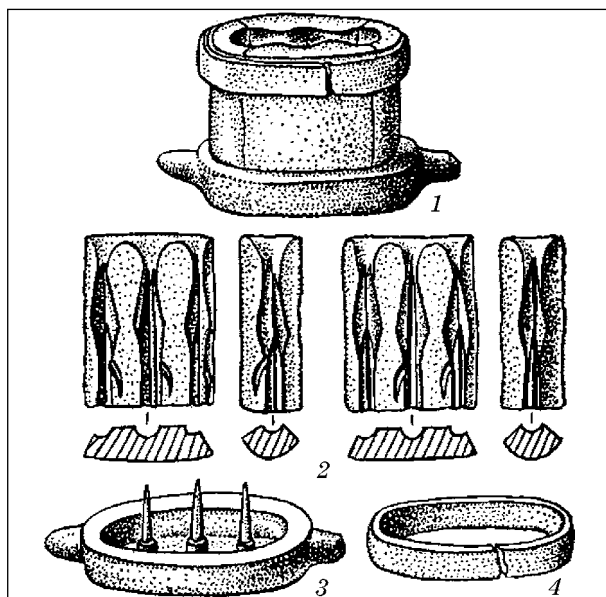


Рис. 6. Литейная форма из Мосула (Ирак): 1 — общий вид; 2 — створки; 3 — дно; 4 — обойма

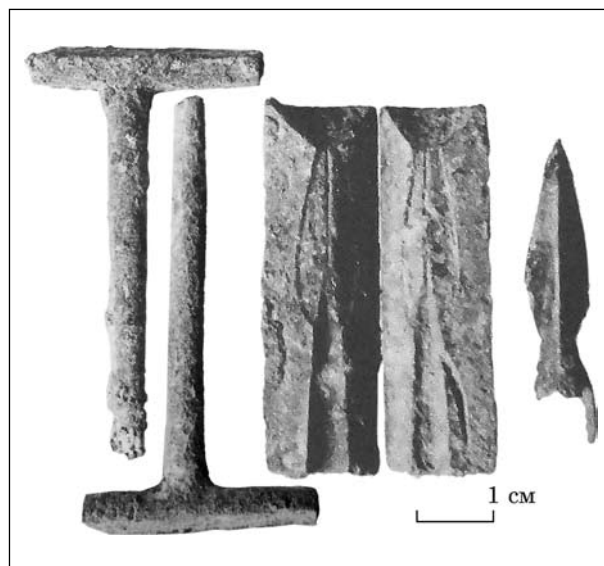


Рис. 7. Створки литейной формы: 1 — Кархемиш (вид сбоку); 2 — с отлитой стрелой из Кархемиша, дом «Е» (внутренняя сторона)



Рис. 8. Наконечники стрел из Кархемиша, дом «Д»

приводится в монографии Е.В. Черненко [1981, с. 95]. В 1921 г. в Кархемише (северная Сирия), в помещении «Е» были обнаружены две створки от трехстворчатой литейной формы (рис. 7), в которой отливался трехлопастный наконечник с крючком-зацепкой. Там же были обнаружены трехлопастные наконечники стрел (рис. 8), аналогичные тем, которые отливались в форме, а также вещи египетского происхождения, в том числе бронзовая статуэтка Осириса. Вместе с формой были найдены два бесформенных слитка переплавленной бронзы. О металлургической мастерской или остатках плавильной печи в публикации этого материала ничего не сказано, но следует учитывать, что восточная часть дома и прилегающего к нему двора были разрушены при строительстве железнодорожного полотна и исключить наличие таковой не следует [Woolley, 1921, с. 127]

Кроме этого, Б.Б. Пиотровский, со ссылкой на работу английского археолога Ф. Петри, пишет о большом количестве скифских бронзовых наконечников стрел из раскопок в Джераре, в южной Палестине, как двухлопастных, так и трехлопастных. По его свидетельству, в Египте скифские

наконечники стрел обнаружены в большом количестве, главным образом, в северной части страны и предположение о самостоятельном возникновении этого типа стрел на этой территории не может быть признанным [Пиотровский, 2011, с. 270—271]. Понятно, что наконечниками стрел скифских воинов обеспечивали свои мастера.

Эти находки, подтверждающие свидетельство Геродота о пребывании скифов в Малой Азии, позволили высказать предположение о наличии мастеров-литейщиков, следующих в обозе за скифским войском и обеспечивающих воинов необходимым вооружением, в частности таким массовым, какими были наконечники стрел [Ольговский, 2014, с. 52]. Если это предположение верно, а ничто не мешает сделать такой вывод, то и на своей территории в Северном Причерноморье у кочевых скифов в обозе также работали собственные оружейники, в том числе и мастера-литейщики. Это вполне логично при постоянной потребности самого востребованного вида вооружения. Ведь каждый скифский воин был, прежде всего, лучником. Изготавливать свою продукцию мастера могли во время стоя-

нок, где и теряли свои инструменты, ведь работали они под открытым небом и то, что случайно падало в высокую траву или зимой в снег, заметить, а потом найти было трудно. Никакие следы такой деятельности, конечно, не сохранились и поэтому сегодня эти находки, не связанные с конкретными мастерскими или даже рядовыми городищами или поселениями, фигурируют в археологической литературе как случайные.

Именно с такими обстоятельствами следует связывать литейные формы из Букрина, коллекции А.А. Бобринского, Крыма и Черкасской обл. И теперь можно вернуться к третьему варианту интерпретации Большого Бельского городища.

В археологической литературе уже поднимался вопрос о возможных потенциальных базах, которые обеспечивали скифских воинов оружием, особенно наконечниками стрел. При этом высказывались предположения, что на захваченных территориях потребность в оружии удовлетворяли мастера покоренных и обложженных данью поселений, в первую очередь, где было развито бронзолитейное ремесло. В качестве примера были названы 2000 наконечников, собранные И. Зарецким на песчаных дюнах около Лихачевского поселения, которое являлось ремесленным центром. Эти стрелы принадлежат к разным хронологическим группам, а это свидетельствует, что они произведены на месте для продажи, а не являются последствием военной акции [Фялко, Болтрик, 2003, с. 88].

Естественно, мастеров из ремесленных центров на территории Скифии следует рассматривать как изготовителей и поставщиков наконечников стрел и прочего вооружения и в мирное, и военное время. Но во время передвижений на дальние расстояния, каким был, например, поход в Малую Азию или продвижения в Западную Европу, эту роль выполняли мастера, следовавшие за войском в обозе. Об этом и свидетельствуют случайные находки литейных форм, не связанные с ремесленными центрами. Ведь вряд ли мастера на захваченных территориях могли быстро освоить специфику изготовления привычных для скифов наконечников стрел. А тем более, изготовить для этого литейные формы, что заслуживает отдельного внимания.

По всей вероятности и фрагменты форм, происходящие с территории Большого Бельского городища, свидетельствуют о работе таких мастеров. А это значит, что сюда неоднократно наведывалось войско кочевников во главе с военачальником (царем) и, возможно, по его инициативе (приказу) и под контролем армии, местное население и построило вал длиной 35 км, а это значит, что скифское войско могло проводить здесь порой длительное время. Поэтому строительство производилось не в один прием, возможно, во время эпизодических стоянок здесь войска в течение нескольких лет, что подтверждается зафиксированными тремя этапами строительных работ, о чем было сказано выше.

То есть, Большое Бельское городище следует рассматривать не только как огромное торжище, расположенное в месте пересечения торговых путей на восточном рубеже Скифии, а, возможно, и как резиденцию скифского царя с его армией (насколько это применительно к кочевникам), например, во время перерывов между набегами и зимой. В таком случае разбросанные очаги культурного слоя по территории Большого Бельского городища можно считать местами относительно продолжительных стоянок отдельных отрядов скифской армии. При этом нельзя исключать строительство жилищ, например, для семей воинской аристократии, которые оставались здесь во время набегов или походов, в которых участвовала мужская часть населения. Такие жилища или усадьбы и тракуются сейчас как небольшие поселения на территории Большого Бельского городища.

Наличие социальной верхушки на Бельском городище, представленной именно конными воинами, предполагает С.А. Задников. По его мнению, только они пользовались редкими типами греческой посуды, например, кратерами, предназначенными для смешивания вина с водой. При этом автор отмечает, что из всех поселений лесостепной Скифии немногочисленные кратеры известны только на Бельском городище [Задников, 2014, с. 10]. Богатую греческую посуду, как критерий для выделения воинских усадеб, использует Ю.Н. Бойко. По его наблюдению, в усадьбах, в которых жили торговцы, земледельцы и ремесленники, античная посуда и винная тара обнаружены в меньшем количестве и представлены более бедными образцами [Бойко, 1994, с. 40].

Следует отметить, что у более поздних кочевников, например, у хазар, даже в период оседания на землю и образования государства, долгое время основной хозяйственной деятельности оставалось кочевое скотоводство, и по берегам рек и ручьев появлялись более или менее постоянные и часто укрепленные поселения — зимовища. В Дагестане на р. Сулак расположено хазарское городище Чир-Юрт, которое отождествляют с древним Бенджером. Его площадь 16 тыс. м², со стороны поля оно укреплено грандиозным рвом и стеной из саманных кирпичей и камня с прослойками из камыша. Аналогичное городище Некрасовское на р. Терек, на котором практически отсутствует культурный слой, что С.А. Плетнева связывает с кратковременностью жизни на этих памятниках [Плетнева, 1988, с. 24—29]. Но мощность укреплений и наличие курганов на окружающей территории, а также следы земледелия на близлежащей территории свидетельствуют скорее о сезонности проживания здесь населения и размеры этих поселений, естественно, будут зависеть от его количества.

М.И. Артамонов приводит данные из переписки хазарского кагана Иосифа с арабским автором Ибн Русте, где сообщается, что население Итиля — столицы каганата — проводит в городе только зиму, весной же оно выходит в степь и не

возвращается до наступления зимы [Артамонов, 1962, с. 397]. То есть даже в середине X в. традиции кочевого скотоводства у хазар сохранялись.

Бельское городище, значительно превосходящее своими размерами названные памятники, могло вместить и большее количество населения, пребывание которого здесь было временным, сезонным, а приведенные соображения позволяют говорить, что это было большое воинское соединение под командованием скифского царя.

Артамонов М.И. История хазар. — Л., 1962. — 513 с.
Бессонова С.С., Скорый С.А. Мотронинское городище скифской эпохи. — Киев; Краков, 2001. — 156 с.

Бойко Ю.Н. Социология восточноевропейского города I тыс. до н. э. // Древности 1994. — Харьков, 1994. — С. 29—42.

Бонковська С.М. Ковальство на Україні (XIX — поч. XX ст.). — К., 1991. — 110 с.

Гавриш П.Я. Племена скіфського часу в лісостепу дніпровського Лівобережжя (за матеріалами Прип'їлля). — Полтава, 2000. — 232 с.

Задніков С.А. Античний керамічний імпорт на Більському городищі Скіфського часу: Автореф. дис. ... канд. іст. наук. — К., 2014. — 19 с.

Зеленин Ю. Новые литейные формы, найденные в Украине // «Домонгол». Альманах древней культуры и искусства. — М., 2011. — Вып. 2. — С. 231—233.

Ильинская В.А. Может ли Бельское городище быть городом Гелонем // Скифы и сарматы. — К., 1977. — С. 73—95.

Ильинская В.А., Тереножкин А.И. Скифия VII—IV вв. до н. э. — К., 1983. — 378 с.

Ковпаненко Г.Т. Племена Скіфського часу на Ворсклі. — К., 1967. — 186 с.

Мурзін В., Ролле Р., Супруненко О. Більське городище. — Київ; Гамбург; Полтава. — 1999. — 102 с.

Ольговский С.Я. Социально-экономическая роль Каменского городища // Скифы Северного Причерноморья. — К., 1987. — С. 48—53.

Ольговський С.Я. Геродотова Гілея // Київська старовина. — К., 1996. — С. 166—171.

Ольговський С.Я. Варварські ливарники у Північному Причорномор'ї // Вісн. УТОПСК. — 2000. — № 1. — С. 79—84.

Ольговський С.Я. Виїзний промисел скіфських ливарників // Сіверщина в історії України. — Київ; Глухів, 2012. — С. 52—55.

Ольговський С.Я. До інтерпретації випадкових знахідок скіфських ливарних форм для наконечників стріл // Сіверщина в історії України. — 2014. — Вып. № 7. — С. 50—53.

Пиотровский Б.Б. История и культура Урарту. — СПб., 2011. — 654 с.

Плетнева С.А. Хазары. — М., 1988. — 88 с.

Рыбаков Б.А. Язычество древних славян. — М., 1981. — 606 с.

Смирнов А.П. Скифы. — М., 1966. — 200 с.

Соколова Л.М., Супруненко О.Б. Деякі знахідки з території Полтавщини // АЛЛІУ. — 1997. — Вып. III. — С. 90—94.

Фіалко О.С., Болтрик Ю.В. Напад скіфів на Трахтемирівське городище. — К., 2003. — 93 с.

Черненко Е.В. Скифские лучники. — К., 1981. — 165 с.

Шендрік Н.І. Довідник з археології України. Київська обл. — К., 1977. — 142 с.

Шрамко Б.А. Исследование Бельского городища // АИУ 1968 г. — К., 1971. — Вып. III. — С. 49—58.

Шрамко Б.А. Дослідження пам'яток в басейнах Сіверського Донця і Ворскли // АДУ 1969 р. — К., 1972. — Вып. IV. — С. 125—129.

Шрамко Б.А. Некоторые итоги раскопок Бельского городища и гелонно-будинская проблема // СА. — 1975. — № 1. — С. 65—85.

Шрамко Б.А. Бельское городище скифской эпохи (город Гелон). — К., 1987. — 182 с.

Шрамко Б.А. К вопросу о бронзолитейном производстве в Скифии // Евразийские древности. — М., 1999. — С. 318—324.

Штительман Ф. Дві ливарні форми для бронзових наконечників стріл із збірки Київського історичного музею // Археологія. — 1947. — Т. I. — С. 161—164.

Woolley L. Carchemish. Report on the excavations at Jerablus on Benaf of the British Muzeum. — London, 1921. — P. II: The town defences. — 143 p.

С. Я. О л ь г о в с ь к и й

ДО ІНТЕРПРЕТАЦІЇ ВЕЛИКОГО БІЛЬСЬКОГО ГОРОДИЩА

У статті розглядаються випадкові знахідки ливарних форм із Північного Причорномор'я і Подніпров'я, а також з території Великого Більського городища, в яких відливалися наконечники стріл. Знахідки ливарних форм в Малій Азії дозволили автору припустити наявність у скіфському війську майстрів-ливарників, які працювали в обозі і забезпечували воїнів наконечниками стріл. Знахідки ливарних форм на Великому Більському городищі, при розвинутому ливарному ремеслі на Західному і Східному укріпленнях, дозволяють припустити, що ця територія використовувалась як ставка скіфського царя з військом під час перерв між війнами та взимку. В цей час тут працювали обозні майстри. Мабуть силами армії і були збудовані колосальні укріплення, які оточують Велике Більське городище.

К л ю ч о в і с л о в а: випадкова знахідка, ливарна форма, наконечник стріли, майстер-ливарник.

S. Ya. Olgovskiy

TO THE INTERPRETATION OF THE BIG BIELSKI HILL-FORT

In this paper random findings of molds from the northern banks of Black Sea and Dnieper, including the Greater Bielski settlement in which Scythian arrowheads were cast, are under the analyses. The findings of molds in Asia Minor allowed the author to assume the presence of caster-masters, who were working in the train and provided soldiers with arrowheads, in the Scythian army. The findings of molds on the Big Bielski settlement, taking in consideration the fact that the craft of bronze casting in the West and East fortifications was well developed, allow suggesting that this area was used as a great mart and as a settlement of the Scythian king with his army during the breaks between the wars and in winter. Train masters used to work here at this time. Apparently, huge fortifications that formed the Big Bielski settlement were built by the army and slaves, possibly involving the local population,

Key words: random findings, moulds, arrowheads, caster-masters.

Одержано 9.02.2015