

*І. М. Шейко*

## СВІТИЛЬНИКИ З ВЕРТИКАЛЬНИМИ РУЧКАМИ-ПЕТЛЯМИ З ОЛЬВІЇ ТА БОРИСФЕНУ

---

*Стаття присвячена одному з типів освітлювальних приладів до-римського часу, який походить з розкопок Ольвії та поселень її округи. Автором виокремлюються як довізні світильники \_анного типу, так і їхні місцеві репліки. Здійснено спробу з'ясувати центри виробництва та уточнено датування.*

*Ключові слова: світильники, Ольвія, Борисфен, до-римський час.*

Значна кількість знахідок, які походять з території античного полісу Ольвія, складають керамічні світильники. Наявні аналогії у каталогах античної кераміки міст Середземномор'я дозволяють атрибутувати знайдені світильники, обмежені рамками пізньоархаїчного – класичного часу як такі, що належать як до довізних типів, так і до місцевих. Світильники ольвійського походження є частиною місцевого керамічного виробництва, яке почалось, згідно нових даних з розкопок Борисфену, не пізніше середини VI ст. до н.е. [Крутилов, Смирнов, Бондаренко, 2012]. Без детального дослідження усіх типів кераміки, які його складають, неможливо відтворити повну картину економічного потенціалу Ольвії. Крім того, максимальний облік світильників різних типів, виявлених у закритих комплексах городища та його передмістя, а також поселень хори, дозволяє визначити їхню роль у повсякденному житті ольвіополітів. Знахідки ж світильників у похованнях некрополя дозволяють визначити їхнє місце у поховальному обряді. Освітлювальні прилади вказано-

© І.М. ШЕЙКО, 2015

го часу з Ольвії представлені екземплярами з сірої, світлої та червоної глини.

Слід відмітити, що поруч із відкритими, напівзакритими та закритими світильниками трапляються відкриті з вертикальними ручками-петлями у центрі вмістилища, які також виготовлено з різної глини, та які очевидно призначались для підвішування виробу [Broner, 1930, p. 116]. Відсутність подібних петель серед керамічних колекцій решти міст Північного Причорномор'я, у тому числі й Боспору Киммерійського, дають змогу припускати їхнє місцеве ольвійське виробництво.

Поки що виявлено 15 довізних ручок, та 59 місцевого виробництва. Характерно, що усі довізні екземпляри ручок-петель від світильників мають “смугасте” червоне та брунатне лакове покриття (рис. 1; 2). Світильників із подібними ручками, які б суцільно вкриті лаком, поки що не було виявлено. Місцеві репліки, які слугують повними імітаціями довізних, вкриті фарбою, виконаною також горизонтальними смугами (рис. 3, 1, 2). Одноріжкові світильники зі “смугастими” вертикальними ручками-петлями походять з колекції Смірні архаїчного часу [Akurgal, 1983, Taf. 123], та Істрії [Dupont, 2005, Fig. 65, Nr. 21]. Згадані аналогії дають можливість припускати імпорт подібних виробів з території Північної Іонії. Таким чином, слід зазначити, що подібні петлі з Іонії могли стати певним поштовхом для місцевого ольвійського виробництва таких форм.

Ольвійські екземпляри повторюють довізні за формою, виготовлені переважно з сірої,

та світлої глини, з сірим лощенням поверхні виробу. Сіролощені світільники поки не мають аналогій серед колекцій кераміки з інших міст Північного Причорномор'я. Першими, хто звернув увагу на те, що вони відомі лише на території міст Ольвії та поселень її хори, В.В. Крапівіна та Н.О. Лейпунська [Krapivina, Lejrunskaja, 2009, Fig. 4]. Зі старих та нещодавніх розкопок Ольвії походить значна кількість сірих ручок-петель від світільників, які й складають основну частину подібних форм. Знайдено поки лише кілька петель з червоної глини, які мають домішку вапняку та грубу поверхню (рис. 3, 1 – 2), та один світлоглиняний триріжковий світільник з відламанною вертикальною петлею. Сіроглиняний дворіжковий світільник з ручкою-петлею було знайдено в Ольвії у 2012 році в одній з господарчих ям на ділянці Р-25. Поверхня виробу вкрита чорним лощенням. Даний екземпляр завдяки археологічно цілій формі, дає можливість уявити зовнішній вигляд подібного типу освітлювальних приладів. Комплекс зі згаданої ями датується першою чвертю V ст. до н.е. Це поки що єдине можливе датування подібних виробів. Окрім того, на ранній час їх виготовлення вказує й відкрита форма виробу. Схожу сіролощену петлю, маємо і серед світільників Коринфа в каталозі О. Броніра [Broneer, 1930, cat. Nr. 1426], де автор датує їх більш пізнім часом - римським, до початку християнства. Дослідник впевнений, що дана одинична знахідка сіролощеної петлі за покриттям нагадує світільники з Ефесу [Broneer, 1930, p. 116]. А знахідка майже цілого ідентичного виробу в Ольвії у вузько-датованому комплексі дає можливість говорити про більш ранній час їхнього існування, та, можливо про експорт подібних виробів до Коринфа.

Аналогією подібній петлі може слугувати екземпляр, знайдений на Делосі. Це цілий дворіжковий напівзакритий світільник з подібною ручкою [Alabe, 1989, Fig. 1]. Характерно, що ручка також порожниста, а отже, робити висновок про те, що подібні ручки-петлі належали виключно до ранніх типів світільників, передчасно. Також відомі бронзові репліки світільників з ручками-петлями, які доживають до V – IV ст. до н.е., знайдені на території Фракії [Чичикова, 1969, Обр. 23] та Придніпров'я [Онайко, 1966, Табл. XVII 2].

В Афінах є кілька аналогій, вкритих чорним лаком, самі петельки не збереглися. Характерно, що окрім іншого покриття, форма світільника також відрізняється від ольвійських екземплярів, - вона схожа на виробу вже елліністичного часу (більш маленький діаметр виробу та високий виступ) [Howland, 1958, cat. Nr. 390-392]. Р. Холанд датує їх відповідно кінцем IV ст. – першою половиною III ст. до н.е. (Type 27 Variants), та останніми

роками III ст. до н.е. – близько 150 р. до н.е. (Type 27 D). Окрім того, у Кераміку також є фрагмент сіролощеної ручки-петлі із порожниною всередині стрижня, із фрагментом ріжка, форма також елліністична, й датується III ст. до н.е. [Scheibler, 1976, cat. Nr. 272]. Судячи з вищезазначених аналогій, можна зробити висновок, що подібний тип світільників доживає й до періоду еллінізму.

За формою та способами виготовлення ручок-петель, слід виокремити три основних види: 1) із порожниною всередині стрижня (рис. 1 – 4; 5, 1, 3); 2) із монолітним стрижнем (рис. 5, 2); 3) із стрижнем у вигляді порожнистої трубки (рис. 5, 4). Навершя також має різну форму: овальну й трикутну (рис. 5, 4). Технологія виготовлення таких світільників дещо відрізняється від звичайних екземплярів пізньоархаїчного та ранньокласичного часу, поєднує в собі суттєві їх риси. Від згаданих виробів маємо формування світільника на гончарному крузі, та загинанням країв виробу до центру вмістилища, щоб утворилися плічка. Ріжки також виготовлялись подібно до звичайних відкритих форм раннього часу: вони ліпились окремо із вирізанням отвору для ґноту, й приєднувались до вже готового із плічками, у якому попередньо вирізався спеціальною трубочкою отвір у тулубі. Часті знахідки світільників зі слідами відбитків пальців античного майстра біля місця приєднання ріжка, свідчать про такий спосіб їхнього формування. Що ж до центральної ручки-петлі, то маємо дві основні гіпотези: 1) вертикальна ручка-петля виготовлялась на гончарному крузі окремо, із формуванням наверхшя по сирій глині, та приєднувалась так само, як і ріжок, до попередньо вирізаного отвору в центрі вмістилища світільника (однак, у цьому випадку повинні бути сліди приєднання, хоча би у вигляді відбитків пальців. Надто мала кількість знахідок світільників із петлями, які збереглися приєднаними до дна, поки що не надає таких фактів. Можливо, лощення виробів перекриває такі сліди. До того ж, найчастіше зустрічаються фрагменти петель, які відламалися на місці приєднання); 2) вертикальний стрижень виготовлявся на гончарному колі одразу, тобто витягувався, після чого окремо формували петлю та приєднували до стрижня.

Сіролощена петля та дві подібні з червоної глини та червоним лаком покриттям з розкопок Коринфа, навели О. Броніра на думку про перший спосіб виготовлення подібних виробів. Витягування петель, на його думку, характерно для більш закритих світільників із низькими петельками, які розташовувались на щитку закритих світільників римського часу [Broneer, 1930, p. 117], які зовсім не схожі на ранні ольвійські.

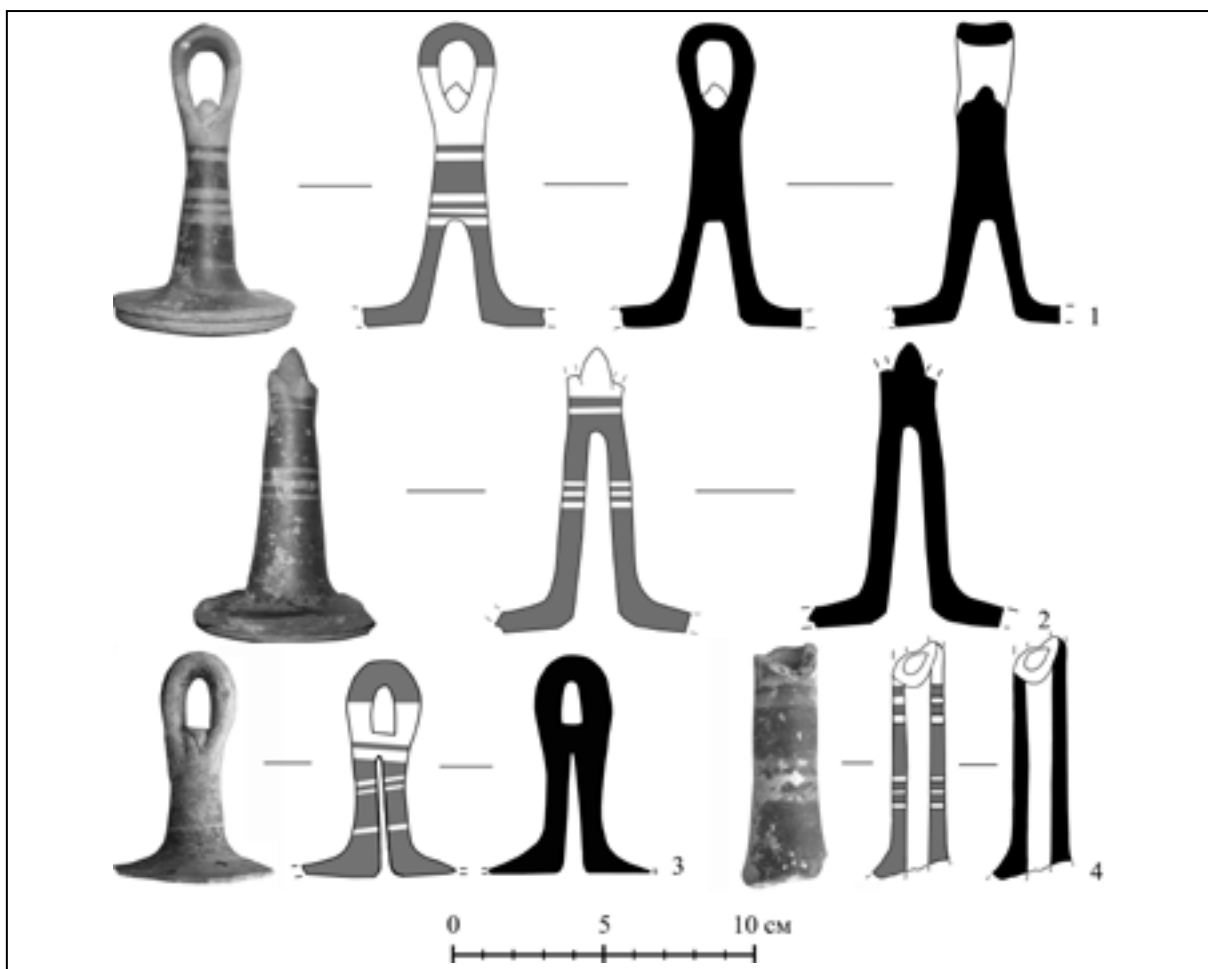


Рис. 1. Довізні світильники з ручками-петлями: 1 - О-99/Р-25/2591; 2 - АБ/Н/41855; 3 - О-46/840; 4 - О-60/2162

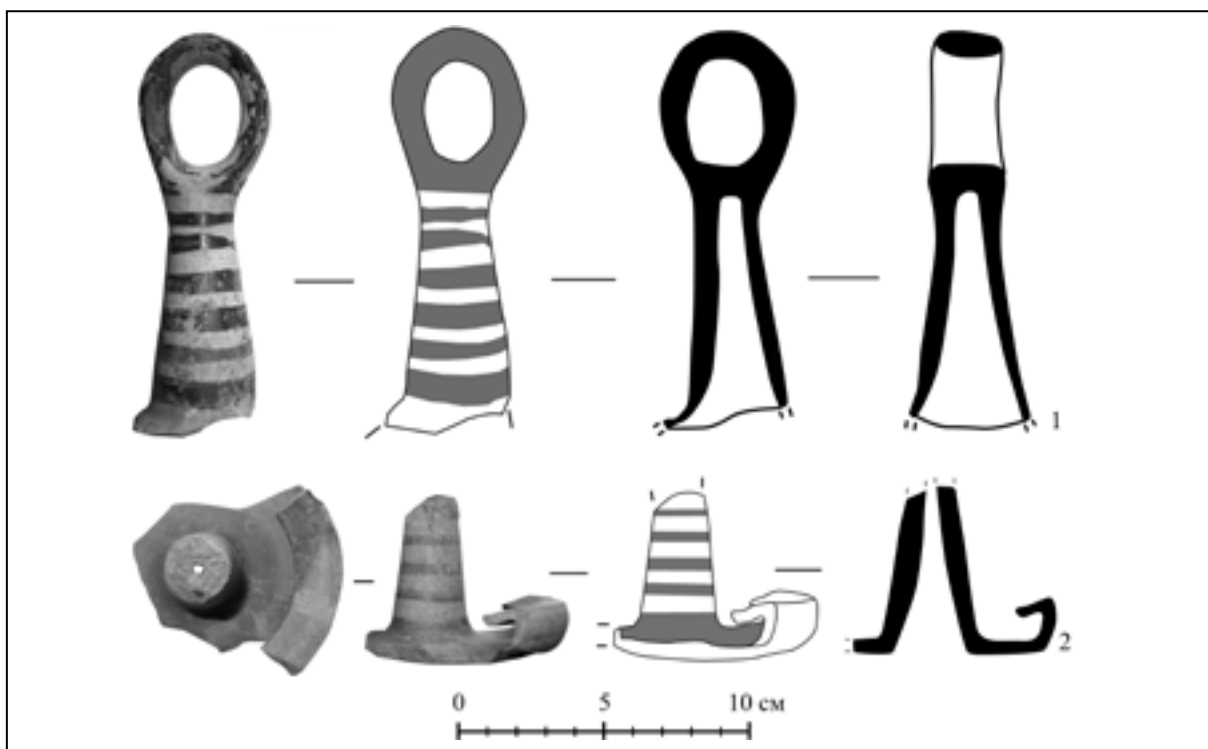


Рис. 2. Довізні світильники з ручками-петлями: 1 - О-73/С-3/258; 2 - О-87/НГСС/751

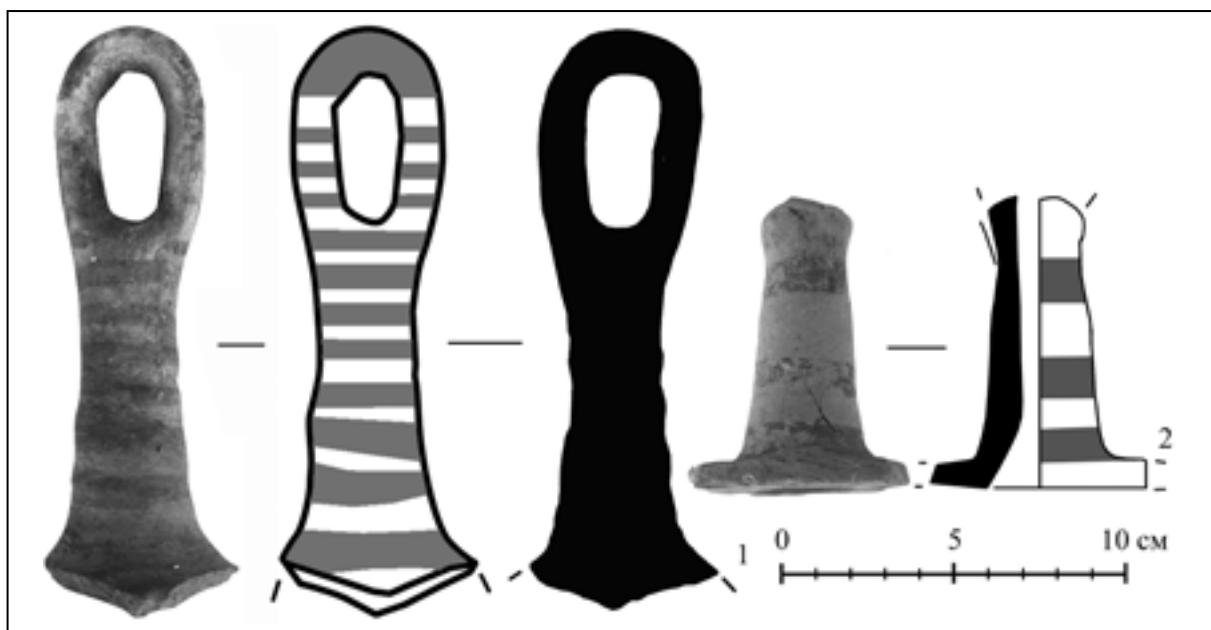


Рис. 3. Місцеві імітації світильників: 1 - О-2008/Р-25/381; 2- О-79/ЮЗА/1900.



Рис. 4. Місцеві імітації світильників: 1 - О/402; 2 - О-2012/Р-25/1341; 3 – О/Б5/250/3021; 4 – АБ-75/731

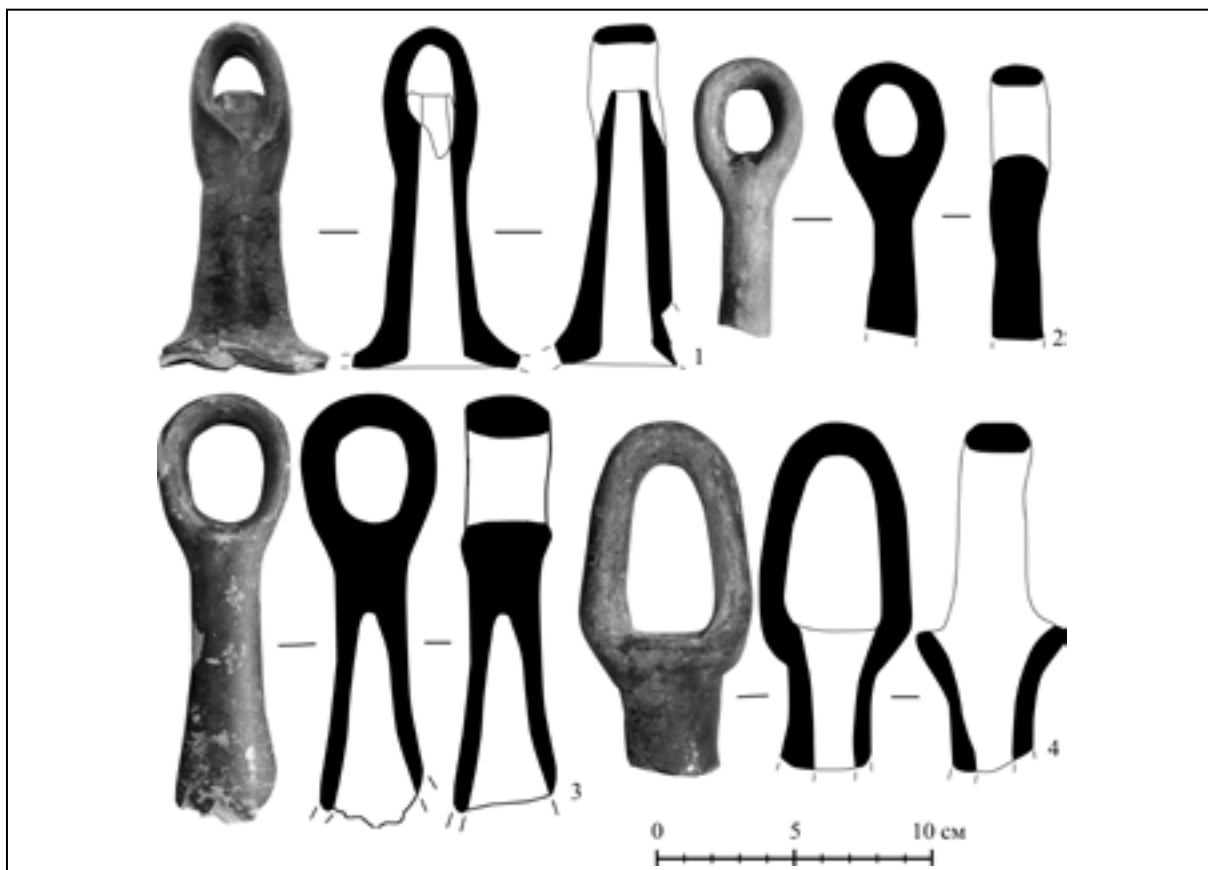


Рис. 5. Місцеві імітації світильників: 1 - O-87/Некр/272; 2 - O-56/306; 3 - O-55/2416; 4 - АБ-79/19

Фрагментарність більшості форм світильників з петлями, знайдених при дослідженні Ольвії та поселення на о. Березань, дають змогу говорити лише про відкриту форму цих світильників, а, приміром, кількість різків залишається відкритим питанням. Із впевненістю можна говорити про дво- та триріжкові репліки даних світильників (рис. 4, 1–4), однак за аналогією світильників зі Смірни, слід припускати й можливі одноріжкові екземпляри.

Таким чином, дво- та триріжкові світильники з вертикальними ручками-петлями складають достатньо рідкісний тип виробів навіть в ольвійській керамічній колекції. Їхні прямі аналогії з глини представлено з-поміж усього середземноморського регіону поки лише одиничними екземплярами. До того ж, наявність даного типу світильників виключно на території античного міста Ольвія та поселень її хори, свідчить про місцеве виробництво останніх. Цим ольвійська колекція пізньоархаїчного – ранньокласичного часу відрізняється від синхронної боспорської і дозволяє виділити регіональні відмінності у місцевому виробництві даного типу керамічної продукції.

*Крутилов В.В., Смирнов А.И., Бондаренко Д.В.* Керамический производственный комплекс середины VI в. до н.э. на Березанском античном поселении // БЧ XIII. Боспор Киммерийский и варварский мир в период античности и средневековья. Проблемы урбанизации. – Керчь, 2012. – С. 233 – 237.

*Онайко Н.А.* Античный импорт в Приднепровье и Побужье в VII–V веках до н.э. / Археология СССР. – М.: Наука, 1966. – С. 36 – 70.

*Чичикова М.* Тракийска могила на гробница от с. Калояново, Сливенски окръг (IV в. пр. н.е.) // Известия на Археологическия Институт. – София, 1969. – С. 45 – 90.

*Akurgal E.* Alt-Smyrna. – Bd. I. Wohnschichten und Athenatempel. – Ankara, 1983.

*Alabe F.* Un nouveau modèle de lampe à Délos / BCH. – 1989. – Vol. 113-1. – P. 319 – 324.

*Bronner O.* Terracotta Lamps. – Cambridge, 1930. – 339. (Corinth. – Vol. IV, Part II).

*Dupont P.* Les Lampes Grecques Archaiques (Historia. Bd. VII). – București, 2005.

*Howland R. H.* Greek Lamps and their Survivals (The Athenian Agora. – Vol. IV). – Princeton, 1958.

*Krapivina V., Lejpuskaja N.* Grey Table Ware from Late Archaic – Early Classical Complexes of the Central Quarter of Olbia Pontica // Pontic Grey Wares. International Conference. Bucarest – Constantza, September 30<sup>th</sup> – October 3<sup>rd</sup> 2008 (Pontica XLII. – Suppl. I). – 2009. – P. 67 – 76.

*Scheibler I.* Griechische Lampen (Kerameikos. – Band XI). – Berlin, 1976.

*И.Н. Шейко*

**СВЕТИЛЬНИКИ  
С ВЕРТИКАЛЬНЫМИ  
РУЧКАМИ-ПЕТЛЯМИ  
ИЗ ОЛЬВИИ И БОРИСФЕНА**

В статье проанализировано серию дво- и три-рожковых светильников и их фрагментов V в. до н.э. из раскопок Ольвии и поселения на о. Березань. Изделия представлены серо-, светло- и красноглиняными экземплярами с различным покрытием: лак, краска, серое лощение. Форма тулова светильников типичная для раннеклассического времени, - открытая с загнутыми к центру вместилища плечиками. Большинство фрагментов представляют местные ольвийские имитации привозным типам, из Смирны и о. Делос. Местные реплики отличаются большими формами, составом глины и покрытием. Также, на примере отдельных форм рассмотрено вопрос о технологии производства данных изделий.

**Ключевые слова:** светильники, Ольвия, Борисфен.

*I.M. Sheiko*

**LAMPS  
WITH VERTICAL  
HANDLE-LOOPS  
FROM OLBIA AND BORYSTHENES**

In the article the author analyzes a series of two- and three-nozzle lamps and their fragments of the 5th c. BC from the excavations of Olbia and Berezan' settlement. The wares are of gray-, yellow, and red-clay with different covering: lacquer, dye, and grey polishing. The form of the body of lamps is typical for Classical period: opened, with curved to the center of reservoir shoulders. The vast majority of the fragments are local Olbian imitations of imported types from Smyrna and Delos. Local replicas of lamps differ by bigger size, clay, and covering. In addition, on the example of certain forms the issue of the production technology of these wares is discussed.

**Key words:** lamps, Olbio, Borystenes.

*Одержано 27.12.2014*