

УДК 904(477):-047.37 «2012/2014»

Д.В. Каравайко
О.В. ПлаксінаДОСЛІДЖЕННЯ ГОРОДИЩ НА ТЕРИТОРІЇ
ПУТИВЛЬСЬКОГО ТА КРОЛЕВЕЦЬКОГО
РАЙОНІВ У 2012–2014 РР.

В статті стисло викладені результати археологічних досліджень городищ раннього залізного віку на території Путивльського та Кролевецького районів. У результаті досліджень отримано нові матеріали раннього залізного віку, виявлено два різні типи кераміки I тис. до н. е., що дозволяє ставити питання про співіснування або асинхронність двох культур – юхнівської лісної та скіфської лісостепової.

Ключові слова: археологічні дослідження, ранній залізний вік, городища.

Путивльщина насичена археологічними пам'ятками різних періодів і культур, серед них значна

кількість пам'яток скіфського часу. З 2012 р. у зв'язку з активною руйнацією значної кількості археологічних пам'яток сумісними зусиллями співробітників Державного історико-культурного заповідника у м. Путивль та Інституту археології НАН України проводяться розвідувальні археологічні роботи на кількох городищах раннього залізного віку Путивльського та Кролевецького районів Сумської області. Підставою для обстежень став слабкий ступінь вивченості вказаних пам'яток. Розвідки городищ проводилися лише кількома дослідниками: Д.Я. Самоквасовим, Д.Т. Березовцем, І.І. Ляпушкіним, Ю.Ю. Моргуновим, О.В. Сухобоковим та В.В. Приймаком. Археологічні розкопки, за винятком м. Путивль, здійснювалися на городищах поблизу с. Ширяєво В.А. Іллінською (1953) та с. Воргол Д.Т. Березовцем (1955). У підсумку інформація про більшість городищ обмежується загальними даними. Датування деяких пам'яток взагалі

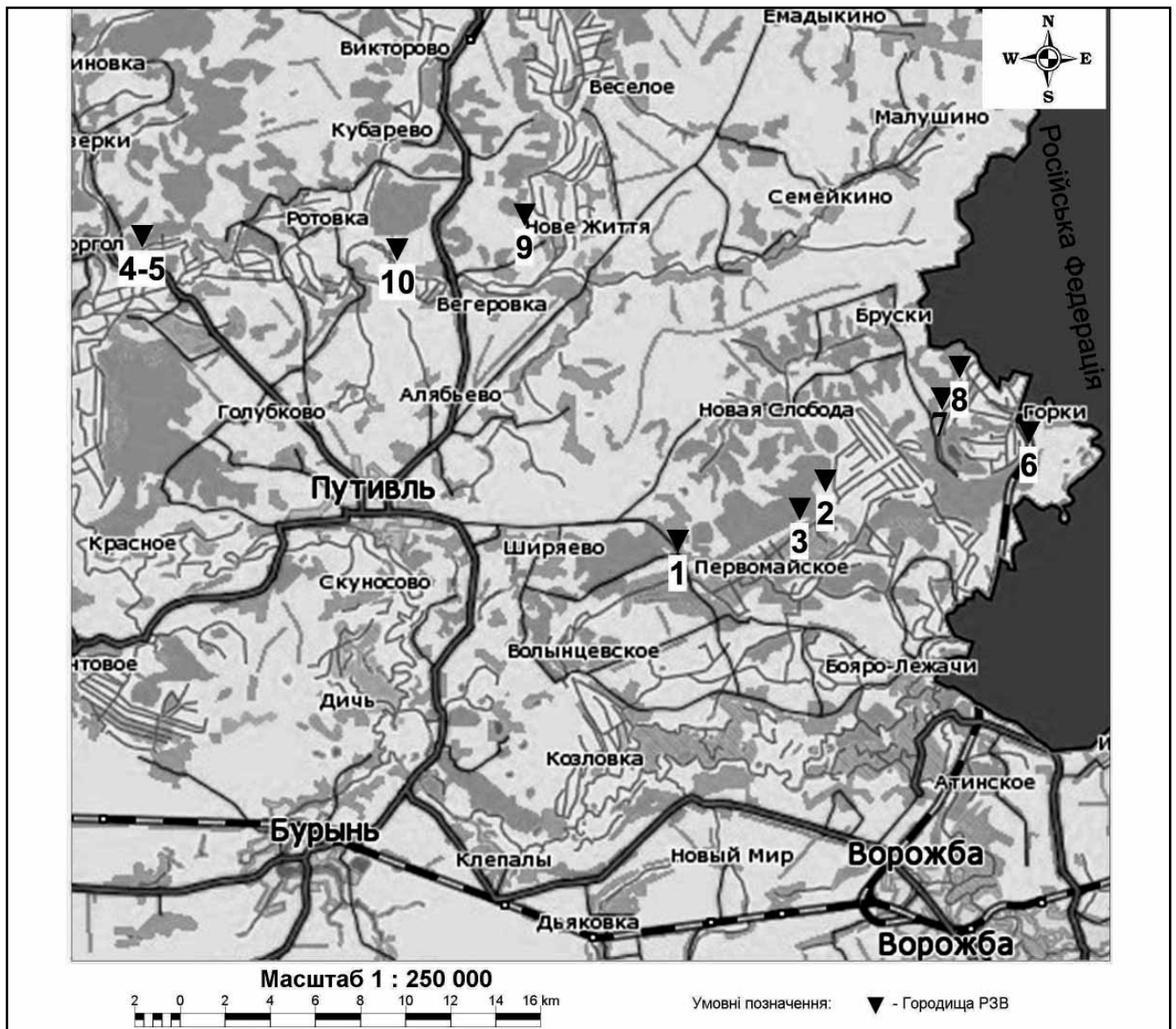


Рис. 1. Карта городищ раннього залізного віку Путивльського та Кролевецького районів: 1 – Линове, 2 – Нова Слобода I, 3 – Нова Слобода II, 4 – Воргол Східне, 5 – Воргол Західне, 6 – Гірки I, 7 – Бунякине I, 8 – Бунякине II, 9 – Ховзівка, 10 – Ротівка

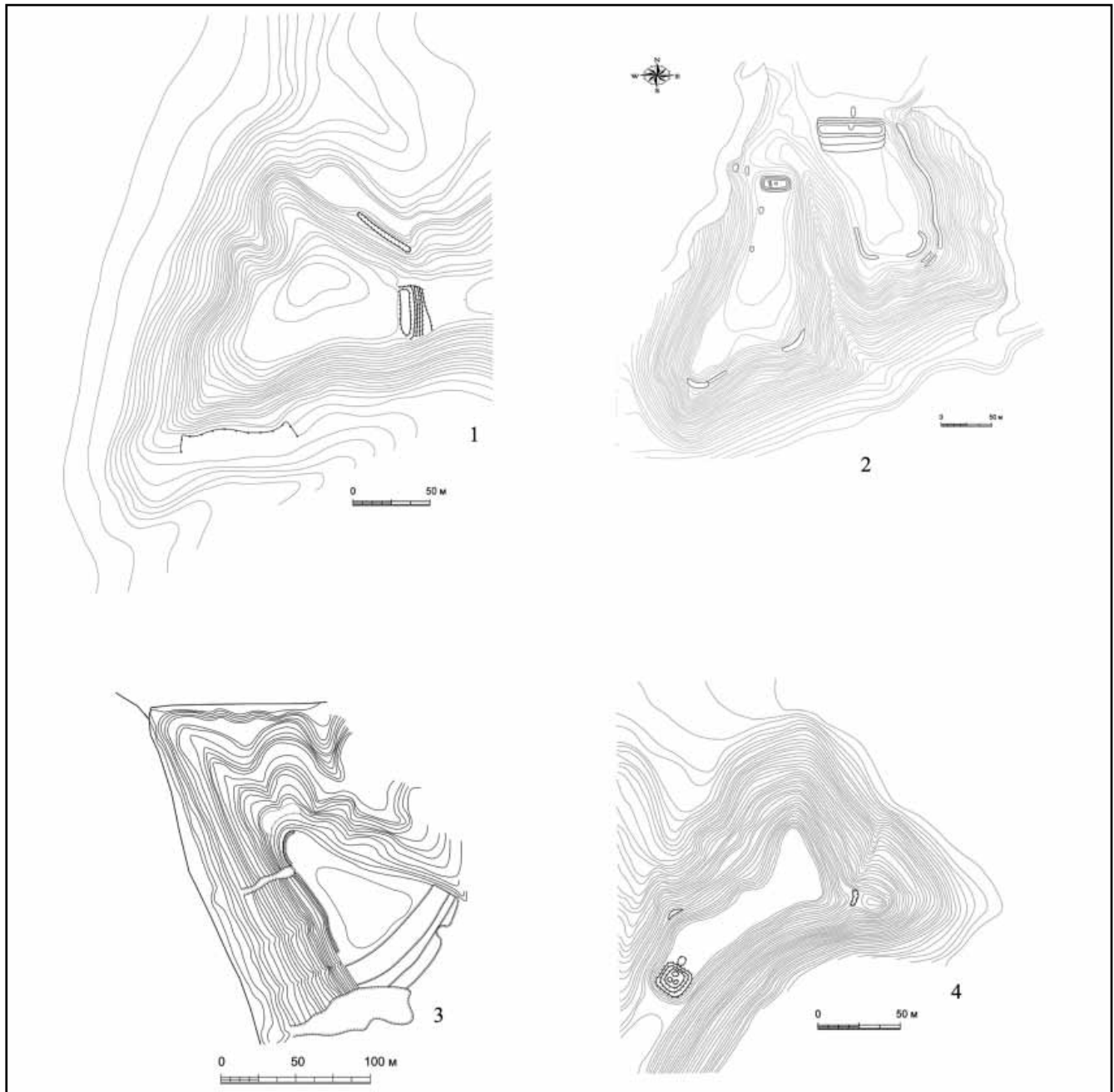


Рис. 2. Плани городищ (за: О.В. Коротя, Є.М. Осадчий): 1 – Линове, 2 – Воргол Західне та Східне, 3 – Гірки, 4 – Ховзівка

не з'ясовано або визначено доволі умовно. Все це і обумовлює актуальність та необхідність проведення археологічних робіт.

Метою експедиції було визначення культурно-хронологічної приналежності пам'яток, їх датування (по можливості), потужності культурного шару, стратиграфії пам'ятки. Чи не найголовнішим завданням було здійснення топографічної зйомки городищ за допомогою сучасних методів фіксації (глобальна система позиціонування) та створення просторової моделі пам'ятки археології з метою включення її у сферу історичного туризму¹.

1. Автори висловлюють щирю подяку О.В. Короті та Є.М. Осадчому, які є незмінними та незамінними працівниками експедиції, за їх внесок в справі дослідження пам'яток регіону.

Загалом було обстежено 20 археологічних об'єктів раннього залізного віку (Рис. 1), знято їх топографічні плани (Рис. 2). На 11 городищах закладено розвідувальні шурфи (загальна площа – 62 кв. м). Оглянуті три городища на території міста Путивль в урочищах Городок, Микільська гірка та Коптева гора, поселення «Молокозавод», а також городища біля с. Ширяєве та с. Гірки (II).

Городище біля с. Линове Путивльського району. Виявлене І.І. Ляпушкіним у 1947 р. [1, с. 141]. Неодноразово оглядалося багатьма дослідниками. Пам'ятка займає західну підвищену стрілку мису правого корінного берега р. Сейм (Рис. 2, 1). Городище трапецієподібної форми, розмірами 120 x 70 м (0,8 га). Топографія мису складна. Від

плато він відділений улоговиною, що утворилася у результаті ерозійних процесів. Поверхня мису нерівна, максимальне підвищення знаходиться у північно-західному куті, тоді як укріплення розташовані нижче на 2–2,5 м. З півдня та півночі обмежене ярами з крутими схилами, із заходу – схилом надзаплавної тераси. Зі східної, напільної, сторони відрізане ескарпом висотою 3 м та валом висотою 2 м і шириною 6–8 м. Висота над рівнем заплави становить 32 м.

На площі пам'ятки було закладено два шурфи. Перший знаходився в центральній підвищеній частині. Потужність культурного шару – 0,3–0,4 м. Виявлено поодинокі фрагменти кераміки доби раннього заліза з орнаментом у вигляді проколу під краєм вінець, уламки посуду пізнього середньовіччя і фрагменти необробленого кременю.

Другий шурф закладено в низині, неподалік валу. Тут була розчищена зернова яма глибиною 1,3 м та діаметром 1,2 м (Рис. 4, 1). По дну простежено залишки деревини (викладка підлоги), а на стінках сліди підмазки глиною. Зверху ями знаходилося дерев'яне перекриття, про що свідчать залишки глиняної обмазки зі слідами прутів (Рис. 3, 3). Знахідки концентрувалися переважно над заповненням ями і в самій верхній її частині. Вони всі відносяться до епохи раннього заліза. Вінчики прикрашені проколами і насічками по краю (Рис. 3, 1). Знайдено пряслице біконічної форми (Рис. 3, 2).

Городища біля с. Нова Слобода Путивльського району.

Городище I в урочищі Скиток. Розташоване в лісі за 1,47 км на південний схід від південної околиці села та за 0,6 км на північний схід від будівель Софроніївського монастиря. Відоме за розвідками Д.Т. Березовця 1950 року [2, с. 13–14]. Розміри городища становлять 124 x 111 x 52 м. Загальна площа становить 0,9 га. Воно має трапецієподібну форму, майданчик рівний, з невеликим ухилом у південний бік. З північного напільного боку укріплене валом шириною 5–6 м та висотою 2 м. Північний схил мису відділений від плато широкою улоговиною та додатково посиленій ескарпуванням на висоту 5 м. По периметру схили городища ескарповані на висоту від 5 до 7 м. Ширина майданчика ескарпу становить 2–2,5 м. У південно-східній та південно-західних кутах городища стрілки мису були додатково укріплені ровами. Їх ширина становить 4 м, глибина – 1,5 м. Похила стрілка мису у північно-західному куті городища посилена трьома ескарпами підковоподібної форми розмірами 3 x 2 м. Аналогічний ескарп знаходиться у північно-східному куті. Їх висота становить 1,2 м. На території городища у 1891 р. було закладено скит на честь Іоанна Предтечі. Рештки його будівель розташовані по периметру майданчика, а найбільша споруда – по центру. Культурний шар потужністю 1,4 м місцями сильно пошкоджений.

Майданчик городища вкритий лісом.

Вперше мис було заселено за доби бронзи. Культурний шар цього часу стратиграфічно не виділяється. Було знайдено лише одну стінку від горщика культури багатопружкової кераміки першої чверті II тис. до н. е. (Рис. 3, 4). Виявлено і невиразні фрагменти ліпної та гончарної кераміки слов'янської доби, які, вірогідно, належать до зарубинецької культури. Крім того, трапляється посуд часу існування скиту.

Основний шар городища і переважна більшість знахідок відносяться до скіфського часу. Типологічно кераміка не однотипна. В верхньому шарі, до глибини 0,4 м, траплялися фрагменти горщиків з плавно відігнутих вінцем, «глибокою» шийкою та відносно низько опущеними плечиками. Горщики прикрашені проколами попід вінцем (Рис. 3, 5). Знайдено і типові глиняні пряслиця (Рис. 3, 7–8). В сірому попелястому шарі, що залягає нижче, кераміка дещо інша. Вінця ледь відігнуті, шийка коротка і виразна, плечики розташовані високо. Відрізняється й орнаментация. Разом з проколами на плечиках є насічки, зроблені косо поставленою паличкою (Рис. 3, 6). Край вінця прикрашався різноманітними насічками та вдавненнями. Звертає на себе увагу знахідка фрагменту стінки амфори з ангобом. Дві грані мають сліди затертості, що вказує на використання цього уламку в якості знаряддя праці (лощило?). На кінець відзначимо, що кераміка з верхнього шару доволі типова для лісостепових пам'яток Сейму та Посульсько-Донецької групи загалом. Горщики ж з нижнього шару більш нагадують посуд лісової юхнівської культури.

Городище II. Розташоване за 2,7 км на південь від південної околиці села та за 1 км на південь від будівель Софроніївського монастиря, у лісі. Займає найвищу ділянку довгого мису, утвореного долиною р. Сейм і «Мокрого» яру. Поверхня мису нерівна, має ухил у південному напрямку. Рельєф складний, має природне пониження в місці з'єднання його з плато корінного берега. Пам'ятка виявлена В.В. Приймаком [3, с. 17]. Розміри городища становлять 80 x 25–70 м (0,4 га). З напільного боку городище укріплене валом, висота якого близько 2 м, східний схил ескарпований. Південна частина майданчика городища має природне пониження в бік стрілки мису. У цій частині городище укріплене валом шириною 3 м та висотою 0,6–0,8 м. Ескарпом зрізана похила стрілка мису у північно-західному куті городища на 6 м нижче рівня майданчика. Ширина ескарпу становить 2–3 м. Під час шурфування у верхньому шарі виявлено фрагменти ліпного посуду червоного кольору доби раннього заліза (Рис. 3, 10). Серед інших знахідок – вотивний глиняний виріб, схожий на гральну фішку (Рис. 3, 9).

Характер культурного шару потужністю 0,2–0,4 м, слабка його насиченість та відсутність

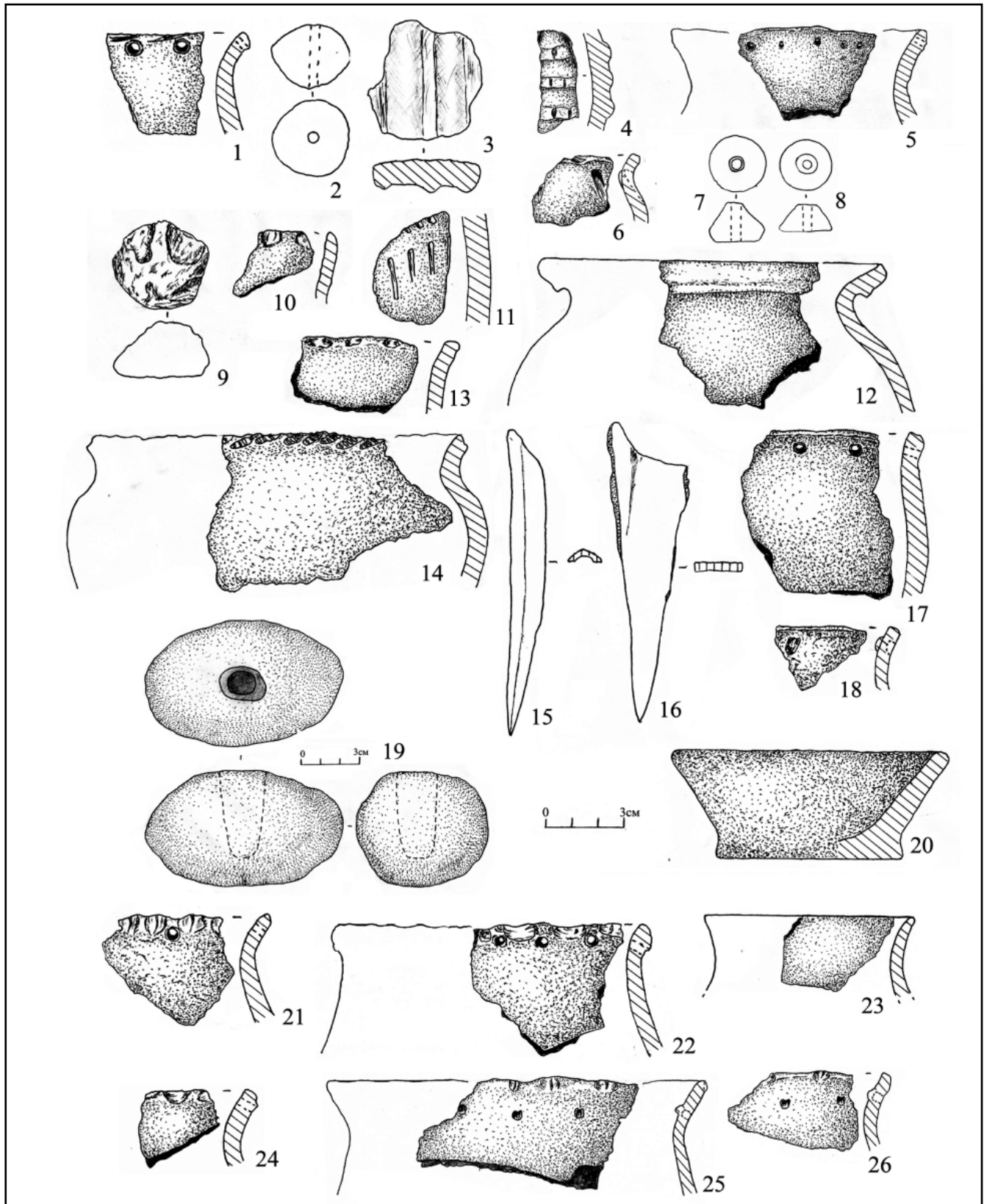


Рис. 3. Матеріали з городищ Посейм'я: 1-3 Линове, 4-8 Нова Слобода I, Скиток, 9-10 Нова Слобода II, 11-13 Воргол Східне, 14-16 Воргол Західне, 17-20 Гірки I, 21 Бунякине I, 22-23 Бунякине II, 24 Ротівка, 25-26 Ховзівка

об'єктів вказують на те, що городище не було заселеним і являло собою так зване сховище (загін для худоби, тощо).

Городища біля с. Воргол Крелевецького району,

в урочищі Вишнева Гора (Рис. 2, 2).

Городище I (Східне) розташоване за 1,8 км на схід від північної околиці села. Займає мис трапецієподібної форми правого берега р. Клевень,

який утворився двома довгими ярами. Висота над рівнем заплави 42 м.

Роботи на городищах проводилися Д.Я. Самоквасовим [4, с. 7], П.В. Голубовським [5, с. 50], Д.Т. Березовцем [6, с. 58], І.І. Ляпушкіним [1, с. 59] та О.В. Сухобоковим [7, с. 17]. Східне та Західне укріплення у науковій літературі подекуди подавалися як одне городище. Проте детальний огляд та топографічна зйомка фортифікаційних елементів археологічного об'єкта свідчать про те, що це два окремих городища, що мають власні автономні системи укріплення.

Розміри східного городища становлять 200 x 100 x 40 м. Загальна площа – 1 га. З напільного (північного) боку укріплене валом шириною 15 м і висотою 2 м. По периметру знаходиться ескарп шириною 2 м, який розташований на 6 м нижче майданчика. Перед напільними укріпленнями городища знаходиться пониження, ймовірно, природного походження. Південний його схил було ескарповано, а на вершині розташований вал. Стрілка мису укріплена трьома лініями ескарпів. Їх ширина коливається від 2 до 4 м. У південній та західній частині збереглися сильно розорані валоподібні насипи, що знаходяться по краях мису. Майданчик городища рівний, засаджений багаторічними деревами. На території городища зафіксовані численні ямки, які залишаються при роботі з металодетектором. Потужність культурного шару становить 0,45–0,65 м.

В закладеному шурфі виявлено дві господарські ями дзвоноподібної форми та незначні заглиблення, які можуть бути інтерпретовані як залишки споруди або споруд скіфського часу (Рис. 4, 2). Матеріал у заповненні не численний – фрагменти кераміки та уламки кісток (Рис. 3, 13). Знайдено і матеріали більш пізнього часу – фрагмент вінця гончарного горщика, виготовленого зі світло-сірої, майже білої, глини (Х ст.) (Рис. 3, 12), уламки бортика від ліпленої пательні та гончарного денця. До найбільш ранніх знахідок відноситься фрагмент стінки ліпленого горщика доби бронзи (Рис. 3, 11).

Городище II (Західне) розташоване за 1,7 км на схід від північної околиці села. Займає мис правого берега р. Клевень, Між городищами знаходиться довгий яр з майже прямовисними стінками. З напільного, північного, боку від плато городище відділене улоговиною. Південна стінка була перетворена на систему укріплень, що складаються з ескарпу і валу. Південно-західна частина, вузька стрілка мису, має природне пониження відносно майданчика зі стрімкими схилами.

Городище трикутної форми, розмірами 204 x 154 x 94 м. Загальна площа становить 1,1 га. З напільного, північного, боку укріплене баштоподібним валом висотою 4–5 м та шириною 12–15 м. У його західній частині зроблений

проїзд. Вершина валу пошкоджена кількома ямами скарбошукачів. По периметру городища простежується невисокий валоподібний насип. У південній частині схил ескарпований на висоту від 4 до 6 м. У місцях, де ескарп перерізає стрілку мису, він переходить у рів шириною 4 м і глибиною 1,5 м. Майданчик городища рівний, у південно-західній частині стрілка мису дещо підвищена, її схил укріплений ескарпом висотою 6 м та ровом шириною 3 м і глибиною 1,5 м. На території городища зафіксовано чисельні сліди грабіжницьких розкопок. Розміри ям коливаються від 0,4 x 0,4 м до 2 x 1 м, їх глибина – від 0,1 до 1 м.

На майданчику закладено два шурфи. В одному з них розчищено частину заглибленої до 1 м від рівня материк споруди роменської культури (Рис. 4, 3). Основний матеріал також відноситься до слов'янського часу. Зокрема, це вінця від ліплених горщиків з типовим гусеничним орнаментом (Рис. 3, 14). В тісті є домішки крупного шамоту. Черепок доволі грубий, з горохуватою поверхнею. Знайдено лише один фрагмент вінця ранньогончарного горщика. Особливо слід відмітити велику кількість уламків від ліплених пательні. Крім того, виявлено фрагменти глиняної обмазки з відбитками прутів. Інші знахідки представлені двома кістяними шилами (Рис. 3, 15–16). Робочий кінець обох шил сформовано за допомогою абразивної обробки та стругання. Одне з них виконане з фрагменту діафізу променевої кістки, вірогідно, дрібної рогатої худоби, інше – з нижньої ості лопатки домашнього бика². На особливу увагу заслуговує знахідка уламку мергелевої формочки для лиття скроневого кільця із зображенням птаха (Рис. 5).

В іншому шурфі, закладеному на місці грабіжницької ями, розчищено два об'єкти: частину споруди, заглибленої у материк (досліджена частина мала ширину 0,2–0,4 м) і господарську яму овальної форми глибиною 1,3 м від денної поверхні. Стінки та підлога ями мали сліди обпалу у придонній частині. Об'єкт датується слов'янським часом.

В обох шурфах знайдено і матеріали скіфського часу. Уламки посуду мають основні домішки в верхній частині жорстви та шамоту, а на рівні денця – піску. Вінця або орнаментовані проколами, вдавленнями, або нігтьовими насічками по краю вінця, або не прикрашені взагалі. Знайдено і уламок мініатюрної мисочки, що є рідкістю для цього регіону. Особливо слід відмітити знахідку фрагменту глиняного грузила, яка є характерною для городищ юхнівської культури Подесення.

Кераміка раннього залізного віку зі Східного та Західного городищ дещо відрізняється і за профіліровкою вінець, і за орнаментациєю. Це дає підставу вважати обидва укріплення асинхронними. Важливо відмітити, що під час розкопок обох городищ

2. Визначення В.Б. Панковського.

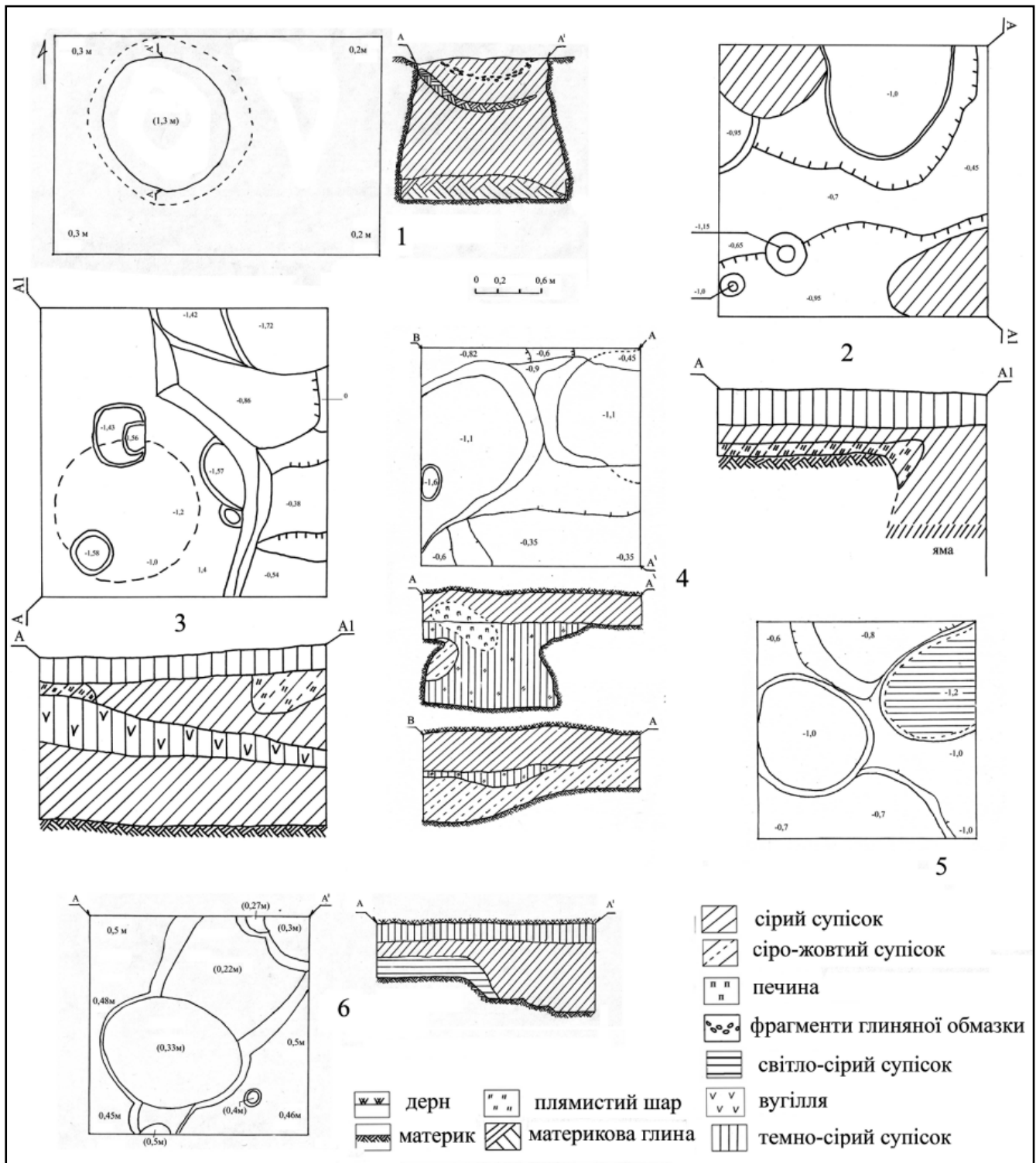


Рис. 4. Плани шурфів: 1. Линове, 2. Воргол Східне, 3. Воргол Західне, 4. Гірки I, 5. Буякине II, 6. Ховзівка

поблизу с. Воргол Д.Т. Березовцем матеріал раннього залізного віку було виявлено лише на Східному.

Так само різночасовим є і роменський матеріал з обох городищ. Виходячи з профілів гончарних горщиків, Воргол Західне в слов'янський час було заселене дещо раніше.

Городище I біля с. Гірки Путивльського району (Рис. 2, 3). Вперше пам'ятка згадується Д.Я. Самоквасовим [8, с. 229]. У 1947 р.

І.І. Ляпушкіним зібраний підйомний матеріал та закладений шурф [9, с. 6, уч. карт. № XXVI; 10, с. 53; 1, с. 65]. Пізніше було обстежене Д.Т. Березовцем [2, с. 7–8] та експедицією І.І. Артеменка [11, с. 24 – 26]. Розташоване городище за 0,7 км на південний захід від західної околиці села. Займає високий мис (30 м) третьої надзаплавної тераси. З південно-східного напільного боку влаштований вал заввишки 2–3 м. Залишки невеличкого валу

простежуються і уздовж південно-західної частини майданчика. Слідів рову не виявлено. Схили ескарповані. Розміри укріплення – 130 x 88 м, потужність культурного шару – 0,3–0,4 м.

На городищі було закладено два шурфи. В обох розчищено залишки дещо заглиблених в материк споруд, одна з яких, судячи по залишкам печини та вугілля, мала відкрите вогнище або піч (Рис. 4, 4).

Серед знахідок – переважно фрагменти ліпної кераміки раннього залізного віку (Рис. 3, 17–18). Вінця прикрашені проколами, насічками та вдавленнями по краю. Присутній і декор у вигляді насічок косо поставленої палички, який властивий посуду юхнівської археологічної культури (Рис. 3, 18). Відмітимо і знахідку фрагменту глиняного грузила, так само притаманну означеній лісовій культурі. Особливий інтерес викликає фрагмент ліпленого денця із заточеним краєм, так звана плішка, а також цілий глиняний хлібець з округлим вдавленням (Рис. 3, 19–20). Схожий виріб був знайдений при обстеженні цієї пам'ятки І.І. Ляпушкіним. Крім того, траплялись поодинокі фрагменти кераміки роменської культури, однак шар цього періоду не фіксувався.

Городище I біля с. Бунякине Путивльського району. Розташоване на північній околиці села на високому мисі правого берега р. Сейм. Досліджувалося Д.Я. Самоквасовим, Ю.Ю. Моргуновим [11, с. 22] та В.В. Приймаком [12, с. 86]. Городище займає мис, утворений схилом надзаплавної тераси і довгим мокрим яром. Слідів ескарпування або інших штучних перетворень не виявлено. Розміри складають 327 x 65 м (1,8 га). З північної сторони укріплене валом шириною 4–6 м та висотою 1,2 м. Цікавим є те, що на городищі відсутні сліди роботи з металошукачем, чим ця пам'ятка відрізняється від інших.

Потужність культурного шару незначна – 0,3 м. Поодинокі знахідки представлені невиразними фрагментами ліпних посудин раннього залізного віку (Рис. 3, 21).

Городище II біля с. Бунякине. Розташоване за 1,7 км на північний схід від села на мисі правого берега р. Сейм біля Молченського болота. Висота над рівнем заплави становить 42–44 м. Пам'ятку досліджували Д.Т. Березовець [6, с. 63], пізніше М.П. Кучера та О.В. Сухобоків [13, с. 48–49] і Ю.Ю. Моргунов [11, с. 22].

З північного-сходу городище укріплене валом заввишки 4 м та довжиною 23 м. На його верхівці є чисельні ями скарбощукачів. За валом знаходиться широкий рів глибиною до 3 м. Схили ескарповані в окремих місцях. Розміри майданчика – 52 x 90 м. Виходячи з характеру укріплень можна казати, що вони були перебудовані в слав'яно-руський час.

Попередніми дослідниками виявлені матеріали раннього залізного віку, роменської культури та

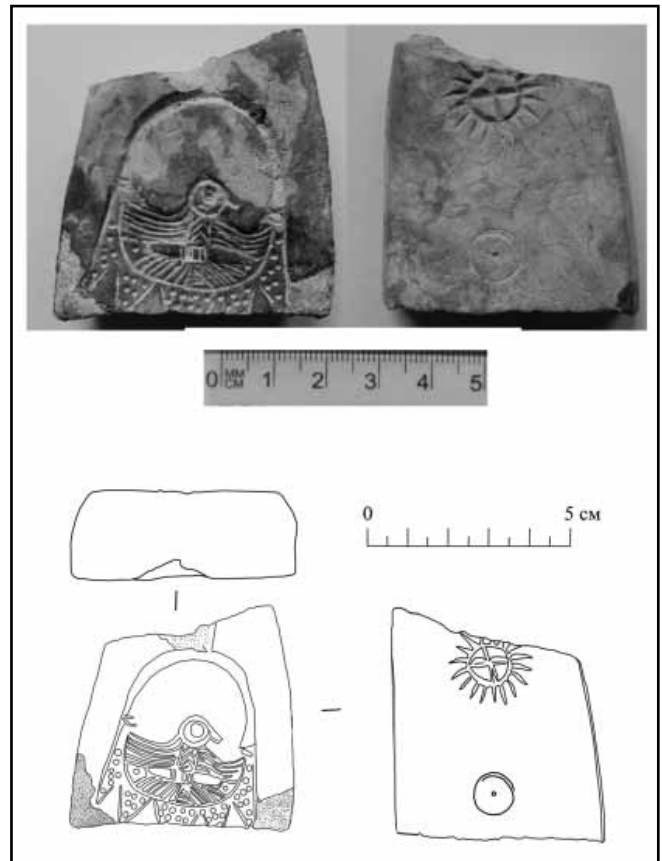


Рис. 5. Мерзелева формочка з городища Воргол Західне

давньоруського періоду. Серед випадкових знахідок з цього городища відома скіфська сокира VI до н. е.

Під час шурфування нами виявлено залишки пода печі та дві ями, які являли собою частину заглибленого об'єкта періоду Київської Русі (Рис. 4, 5). Уламки посуду епохи раннього заліза нечисленні, прикрашені проколами і пальцево-нігтьовими вдавленнями (Рис. 3, 22). Звертає на себе увагу фрагмент лощеного кубка (Рис. 3, 23). Подібні знахідки вельми рідкісні в басейні Сейму. Вони можуть бути віднесені до раннього етапу заселення. З огляду на знахідки залізної сокири і лощеного кубка, існування городища в ранньому залізному віці можна обмежити VI ст. до н. е. Решта кераміки представлена вінцем роменської культури, знайденим на поверхні городища.

Городище біля с. Ротівка. Розташоване за 2 км на південний схід від південної околиці села на мисі правого корінного берега р. Клевень, в урочищі «Городок». Неодноразово оглядалося багатьма дослідниками [8, прил. с. 8; 14, с. 113; 3, с. 29–30].

Майданчик городища має майже квадратну форму розмірами 115 x 115 м. З північного боку укріплений валом шириною 8 м і висотою до 3 м. Висота над рівнем заплави становить 20 м.

Закладено два шурфи, а також зроблена зачистка валу на місці ями скарбощукачів. Потужність культурного шару на городищі незначна – 0,25–0,35 м. Знахідки кераміки поодинокі, представлені фраг-

ментами посудин раннього залізного віку (Рис. 3, 24). Зачистка валу на місці грабіжницької ями показала, що укріплення на цьому мису з'явилися за доби раннього заліза. Він являв собою земляний насип висотою 1,4 м. Зверху знаходилася стіна, основу якої складали колоди, розміщені на відстані приблизно 1 м. Пізніше вал був досипаний на висоту 1 м. Ймовірно, це відбулося вже в козацький час.

Городище біля с. Ховзівка. Розташоване за 0,5 км на північний захід від північної околиці села с. Ховзівка. Займає довгий мис правого корінного берега р. Клевень в ур. Шпиль (Рис. 2, 4). Виявлене у 1873 р. Д.Я. Самоквасовим [4, прил., с. 8; 14, с. 113]. Досліджувалося В.В. Приймаком у 1988 р. [3, с. 30].

Городище має форму витягнутої трапеції розмірами 123 м на 45–30 м. З напільної сторони воно укріплене валом шириною 17 м та висотою 3 м. Рів відсутній, схил мису городища додатково підрізаний на висоту 4 м. У північно-східній частині городища стрілка мису відрізнана від майданчика улоговиною, на дні якої прокладений рів шириною 4 м та глибиною 1 м. Висота над рівнем заплави становить 45 м.

З території городища походять фрагменти ліпного посуду скіфської лісостепової культури та роменської культури. В закладеному шурфі на рівні материка виявлені контури об'єкта (Рис. 4, 6). Це дві невеликі ями діаметром 1,35 м і глибиною 0,22 і 0,33 м від рівня материка. Їх слід віднести до епохи раннього заліза. Серед основних знахідок – фрагменти кераміки скіфського часу. Вінчики прикрашені насічками, зробленими косо поставленою паличкою (Рис. 3, 25–26). Край декорований пальцево-нігтьовими вдавленнями. Знайдені і невиразні фрагменти стінок ліпних посудин роменської культури.

Отже, у результаті досліджень 2012–2014 рр. отримані нові матеріали раннього залізного віку; виявлено два різні типи кераміки цієї епохи, що дозволяє ставити питання про співіснування або різночасовість двох культур – юхнівської лісної та скіфоїдної лісостепової. Знято детальні топографічні плани пам'яток, з'ясовано характер оборонних споруд на городищі біля с. Ротівка, отримано датуючий матеріал з городища II біля с. Бунякине.

Посилання

1. Ляпушкин И.И. Днепровское лесостепное Левобережье в эпоху железа. Археологические разыскания о времени заселения Левобережья славянами // МИА. – 1961. – № 104. – 381 с.
2. Березовец Д.Т. Отчет о работе славянского отряда Сеймско-Деснянской экспедиции 1950 г. // Науковий архів ІА НАНУ. – 1950/2-а.
3. Сухобоков О.В., Приймак В.В., Горбцов А.А., Звагельский В.Б. Отчет о разведках на территории Сумской области для Свода памятников истории и культуры в 1988 г. // Науковий архів ІА НАНУ. – 1988/176.
4. Самоквасов Д.Я. Древние города России. – СПб., 1873.

– 204 с.

5. Голубовский П.В. Историческая карта Черниговской губернии до 1300 г. // Труды XIII АС. – М., 1903. – С. 1–50.
6. Березовец Д.Т. Дослідження слов'янських пам'яток на Сеймі в 1949–1950 рр. // АП УРСР. – 1955. – Т. V. – С. 49–66
7. Сухобоков О.В. Отчёт о разведках Левобережной группы Раннеславянской экспедиции за 1968 р. // Науковий архів ІА НАНУ. – Ф.е.1968/13-в.
8. Самоквасов Д.Я. Историческое значение городищ // Труды III АС. – 1878. – Т. 1. – С. 225–235.
9. Ляпушкин И.И. Памятники эпохи железа Левобережной Украины (по материалам полевых изысканий 1947 г.) // Науковий архів ІА НАНУ. – 1947/29.
10. Ляпушкин И.И. Поселения культуры скифов-пахарей // СА. – 1950. – XII. – С. 41–65.
11. Артеменко И.И., Неприна В.И., Моргуню Ю.Ю., Загребельный А.Н. Отчет о работе Среднеднепровской экспедиции в 1977 г. // Науковий архів ІА НАНУ. – 1977/11.
12. Сухобоков О.В. Отчет о работах Левобережной славяно-русской экспедиции ИА АН УССР в 1986 г. // Науковий архів ІА НАНУ. – 1986/31.
13. Кучера М.П., Сухобоков О.В. Звіт про роботу Лівобережного розвідзагону Інституту археології АН УРСР за 1971 р. // Науковий архів ІА НАНУ. – 1971/17а.
14. Самоквасов Д.Я. Северянская земля и Северяне по городищам и могилам – М.: Синодальная Типография, 1908. – 119 с.

Каравайко Д.В., Плаксина Е.В. Исследование городищ на территории Путивльского и Кролевецкого районов в 2012–2014 гг.

В статье кратко изложены результаты археологических исследований городищ раннего железного века на территории Путивльского и Кролевецкого районов. В результате исследований получены новые материалы раннего железного века, выявлены два разных типа керамики I тыс. до н. э., что позволяет ставить вопрос о сосуществовании или асинхронности двух культур – юхновской лесной и скифской лесостепной.

Ключевые слова: археологические исследования, ранний железный век, городища.

Karavaiko D.V., Plaksina O.V. The study of the hillforts on the territory of Putivl and Krolevets regions in 2012 – 2014.

The article presents the results of the sites of ancient settlements dating back to the early iron age on the territory of Putivl and Krolevets regions. The new artifacts of the Early Iron Age have been found, two different types of ceramics of the Ith B.C. have been discovered. The results of the research rise the question coexistence or asynchrony of the two cultures – forest yuhnivska and forest-steppe scythian cultures.

Key words: archaeological research, Early Iron Age, hillforts.

21.03.2016 p.