

*О.В. Коротя
Є.М. Осадчий*

ІНВЕНТАРИЗАЦІЯ ПАМ'ЯТОК АРХЕОЛОГІЇ ГЛУХІВСЬКОГО РАЙОНУ У 2013 Р.

У статті подані результати обстежень уже відомих пам'яток археології на території Глухівського району. Уточнені їх розміри та адміністративне розташування і публікуються нові топографічні плани.

Ключові слова: інвентаризація, археологія, городище.

У 2013 р. було здійснено обстеження пам'яток археології на території Глухівського району. Метою проведення інвентаризації стало уточнення їх місцезнаходження, з'ясування стану збереження та поновлення даних про укріплення. Для обстеження обрано переважно відомі археологічні об'єкти – городища доби раннього залізного віку, Київської Русі та пізнього середньовіччя.

Вперше ці городища згадуються у сьомому томі багатотомного видання «Историко-статистическое

описание Черниговской епархии» архієпископа Філарета [9]. Згодом вони були оглянуті та обстежені Д.Я. Самоквасовим наприкінці XIX ст. [6]. У 1929 р. директором Глухівського краєзнавчого музею було організовано і проведено розвідки на лівому березі Десни за течіями річок Клевень, Локня та Свеса. У ході розвідок було зібрано археологічний матеріал та створено перші плани городищ регіону [3]. У 1988–1992 рр. на території Глухівського району вели розвідки А.М. Обломський та В.В. Приймак. Ними було проведено шурфування переважної більшості городищ, відомих за результатами попередніх досліджень [8]. Наприкінці 90-х рр. XX ст. їх справу продовжили співробітники Національного заповідника «Глухів». Ними було виявлено ряд археологічних об'єктів, серед яких городище поблизу с. Іоніне, поселення слов'янського часу поблизу с. Сваркове.

У 2013 р. співробітниками управління культури і туризму Сумської облдержадміністрації спільно з Національним заповідником «Глухів» і Глухівським районним відділом культури і

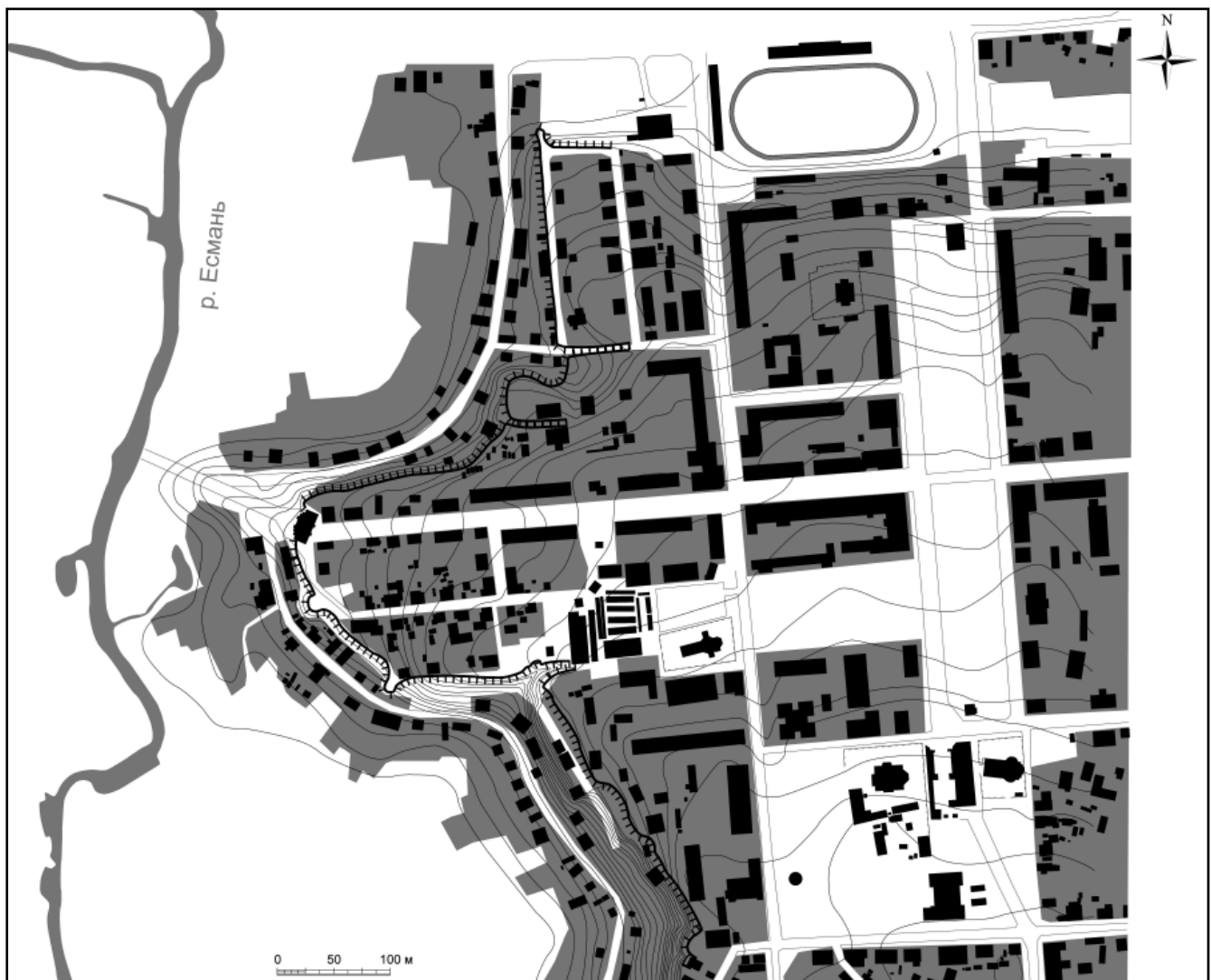


Рис. 1. План Глухівської фортеці

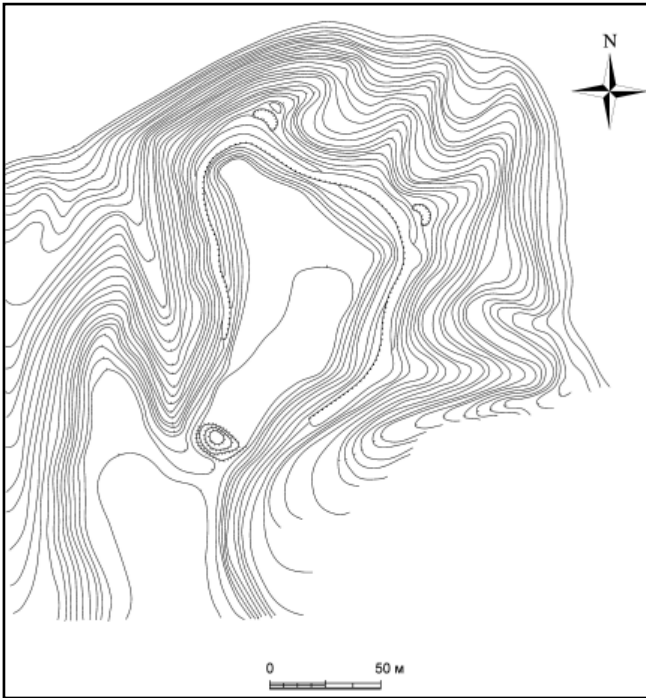


Рис. 2. План городища поблизу с. Будища

туризму здійснено заходи щодо інвентаризації вже відомих археологічних об'єктів. У роботі застосовувалися прилади супутникової навігації, велася фотофіксація.

Глухівська міська рада. Місто Глухів. Городище. Розташоване за 1,4 км на південний захід від південної околиці с. Годунівка, ур. Лобасовщина. Виявлене В.І. Белашовим, обстежувалося В.В. Приймаком у 1988 р. [4, с. 165]. Городище має форму неправильної трапеції. Розміри становлять 130 x 90 x 26 м. Поверхня нерівна, має ухил в бік тераси та ярів. З напільного, північного боку городище укріплене валом шириною 10 м і висотою 1,5 м. По краю схилу східної частини мису проходить рів шириною 2 м і глибиною 1 м. Східна частина мису частково зрізана. Тут у XIX – на початку XX ст. знаходився хутір Остапов. Шурфування на території об'єкта не проводилося. В.В. Приймаком він віднесений до скіфської лісостепової культури раннього залізного віку.

м. Глухів. Городище – рештки фортеці міста Глухів XVII–XVIII ст. (рис. 1). Розташоване по вулицям Валова, Красна, Інститутська, Ково-Московська. Займає мис лівого берега р. Есмань, утворений ярами і долиною її лівої притоки струмка Починок (Малотеча) в місці їх злиття. Висота над рівнем заплави становить 18–20 м.

Історичні дані про місто Глухів містяться у роботах архієпископа Філарета [9, с. 286–295], В.І. Белашова [1, с. 4–12], В.В. Вечерського [2, с. 284–309]. У 80-90-х рр. XX ст. літописне місто Глухів досліджувалося В.В. Приймаком за участі В.І. Белашова, Ю.О. Коваленка та авторів [2, с. 95–97].

На сьогодні збереглися земляні укріплення та

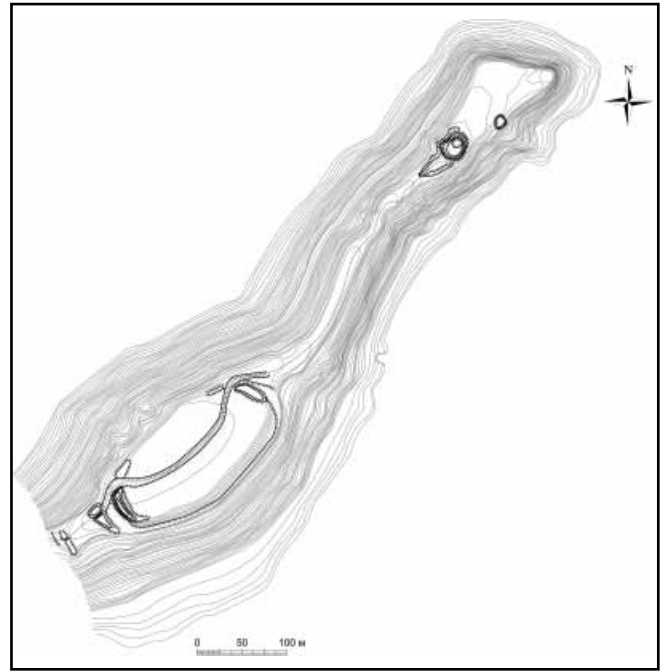


Рис. 3. План городища поблизу с. Вікторове

мурована Київська брама. Береговий схил Есмані був ескарпований на висоту до 6 м, по краю тераси простежуються рештки валу. У південній частині фортеці було виявлено рештки рову шириною 11 м та глибиною 2,5 м. Протяжність збереженої частини укріплень становить 1208 м. На сьогодні збереглися 4 бастіони та 1 напівбастіон (редан). Розміри бастіонів 15–20 x 8–10 м. У південно-східній частині нижче рівня фортеці знаходиться широкий майданчик (артилерійська батарея) шириною 3 м і протяжністю 17 м. Фортечна Київська брама розташована у західній частині фортеці. Вона була збудована під наглядом архітектора А. Квасова у 1766–1769 рр. Брама складається з аркового проїзду з воротами і двох кордегардій. Ширина проїзду центральної арки становить 7 м [2, с. 289]. Уся територія фортеці забудована. У районі провулку Пожарний вдалося виявити рештки рову. Він простежується як западина, що знаходиться на самому краю тераси. У цьому місці знаходився мурований Глухівський Успенський монастир.

Баницька сільська рада. с. Будища. Городище, ранній залізний вік, колочинська культура, давньоруський час (рис. 2). Розташоване за 1,5–2 км на північ від села Будища, в урочищі Аксьонів Бугор.

Відоме за роботами Д.Я. Самоквасова [6, с. 113], обстежувалося Я.М. Морачевським наприкінці 20-х рр. XX ст., у 1988 р. і 1992 р. – В.В. Приймаком [8, с. 33–34], у останні роки оглядалося С.В. Тупіком, Ю.О. Коваленком та авторами.

Займає мис правого берега р. Клевень. Мис відділений від плато улоговиною. Висота над рівнем заплави становить 32 м. Городище трапецієподібної форми. Розміри майданчика – 104 x 78 x 20 м. Він рівний, має незначний ухил у північний

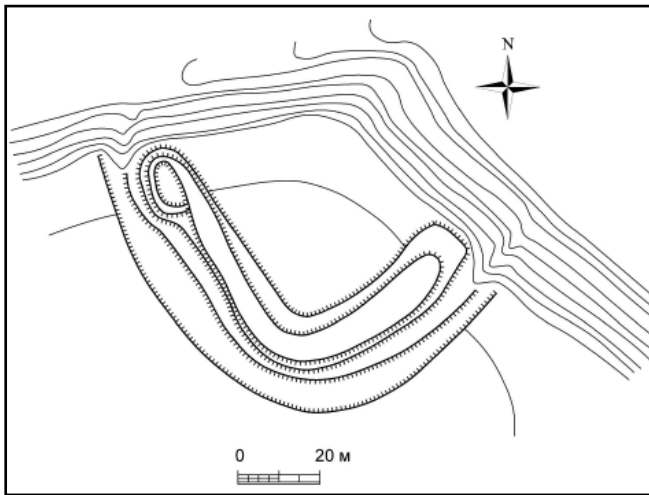


Рис. 4. План городища в с. Сваркове

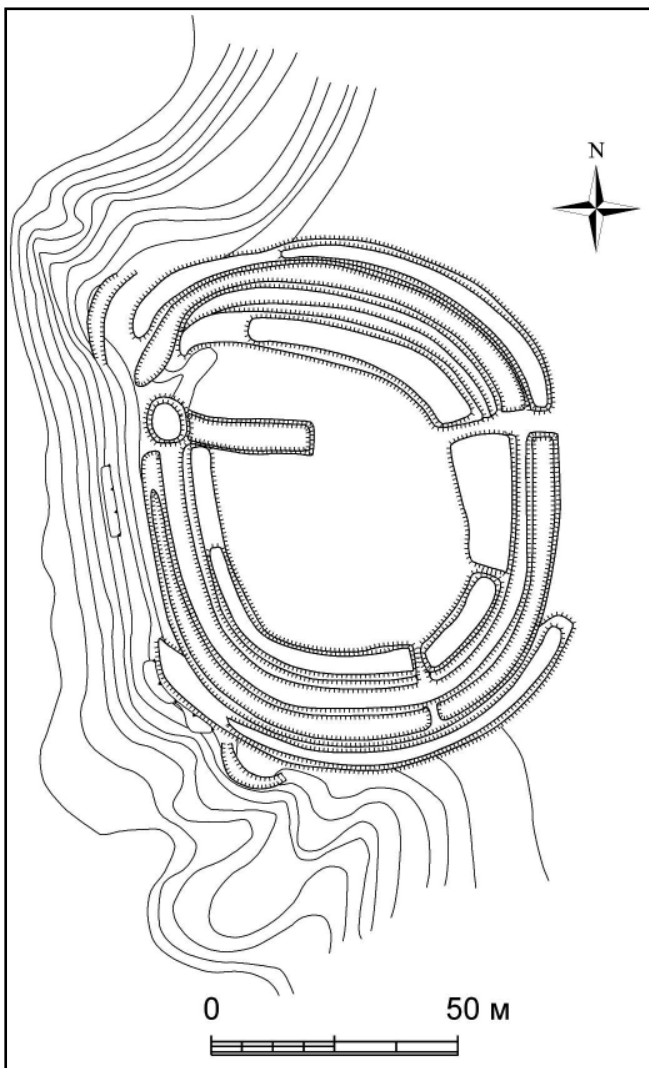


Рис. 5. План городища 1 поблизу с. Товстодубове

бік, з південного напільного боку укріплене баштоподібним валом висотою 5 м та шириною 15 м. Схили городища ескарповані на висоту від 2,5 до 4 м. Ширина майданчика коливається від 1 до 3 м. У північній частині ескарпом відрізані дві похилі стрілки мису. Нижче ескарпу стрілки мису

відрізані двома ровами. Їх глибина становить 2 м. На території городища виявлені численні ями, залишені скарбощукачами. На вершині валу зафіксовано яму глибиною понад 3 м. У відвалах грабіжницьких шурфів зібрано колекцію фрагментів гончарного посуду раннього залізного віку та давньоруського часу. В.В. Приймаком на городищі виявлені фрагменти ліпного посуду колочинської культури.

Уздицька сільська рада. с. Вікторове. Городище, ранній залізний вік (рис. 3). Розташоване за 2 км на північний схід від північної околиці села, в лісі, ур. Барвінкова Гора. Складається з 2 укріплень – південного та північного.

Городище відоме за роботами Д.Я. Самоквасова [6, с. 113], обстежувалося В.В. Приймаком у 1988 р. [8, с. 25–26]. Дослідниками вивчалось південне укріплення, північне лишалося поза увагою. На початку 2000-х рр. Ю.О. Коваленко оглядав північне укріплення. 2013 р. авторами було укладено топографічний план, що об'єднав два укріплення в один комплекс.

Південне укріплення займає вузьку підвищену частину мису і має форму прямокутника із заокругленими кутами. Майданчик городища рівний, він домінує над поверхнею мису. Перепад висоти становить 2–4 м. Розміри укріплення – 284 x 90 м. З південно-західного боку воно відділене від плато двома лініями оборони. Перша складається з валу шириною 4 м і висотою 1,3 м і рову шириною 7 м і глибиною 1,4 м. За 36 м на північ знаходиться друга лінія оборони, що складається з двох валів і рову посередині. Перший вал має ширину 13 м і висоту 1,4 м. Рів має ширину 11 м і глибину 1,7 м. Другий вал має ширину 15 м і висоту 4 м. У північній частині знаходиться вал та рів. Ширина валу становить 15 м, висота 2–2,5 м. Рів має ширину 3–6 м і глибину 1,2–1,5 м. Південно-східна частина схилу мису ескарпована на висоту 4–5 м, ширина майданчика становить 1,5–2 м. Ескарп з'єднує другу південну та північну лінії оборони.

За 340 м на північний схід знаходиться північне укріплення. Воно має форму трапеції. Його розміри становлять 153 x 75 x 30 м. З південного напільного боку городище укріплене баштоподібним валом шириною 30 м і висотою 4–4,5 м. На вершині валу знаходиться округла яма діаметром 10 м і глибиною 2,5 м. У східній частині схилу мису знаходиться карстова провалля глибиною 3 м і діаметром 14 м. Поверхня городища має пониження у північній бік, перепад висоти становить 4 м. Городище під лісовими насадженнями. Південний схил мису пошкоджений крейдяними кар'єрами.

Сварківська сільська рада. с. Сваркове, південна околиця села. Городище багатощарове (рис. 4). Займає високу ділянку плато правого берега р. Клевень. Висота над рівнем заплави становить близько 10 м.

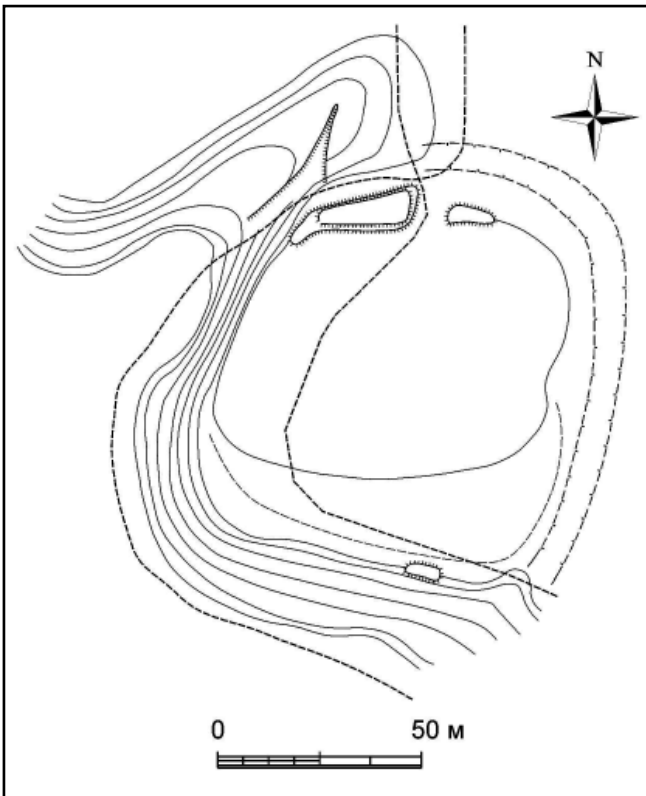


Рис. 6. План городища 2 поблизу с. Товстодубове

Городище описане архієпископом Філаретом [9, с. 305–307], обстежене Д. Я. Самоквасовим наприкінці XIX ст. [6, с. 114], шурфувалося В. В. Приймаком у 1988 р. [8, с. 36–37].

Городище квадратної форми. Його розміри становлять 58 x 50 м. Майданчик рівний, має незначний ухил у північний бік. З південного та західного боків укріплене валом та ровом, з північного та східного – стрімкими схилами яру та берегового плато. Вал має ширину 12 м і висоту 1,5–2 м. Рів має ширину 10 м і глибину 1,7–2 м. Городище та укріплення задерновані.

с. Сваркове. Поселення, колочинська культура. Розташоване за 0,6 км на схід від східної околиці села. Поселення займає підвищення у заплаві лівого берега р. Клевень.

Виявлене Ю. О. Коваленком. Його розміри – 300 x 120 м. Потужність культурного шару становить 0,3–0,4 м. Територія поселення задернована. У північній частині знаходиться липова алея початку XX ст. та рештки фундаменту садиби кінця XIX ст.

Бачевська сільська рада. Городища згадуються архієпископом Філаретом, причому він відносить їх до польської доби. У 1929 р. комплекс обстежувався Я. М. Морачевським [3, с. 48], 1988 р. дослідження на обох городищах проводив В. В. Приймак [8, с. 45–46].

с. Товстодубове. Городище 1 (рис. 5). Розташоване 0,4 км на схід від південної околиці села Товстодубове та за 140 м на північ від траси Київ-Москва. Городище округлої форми. По

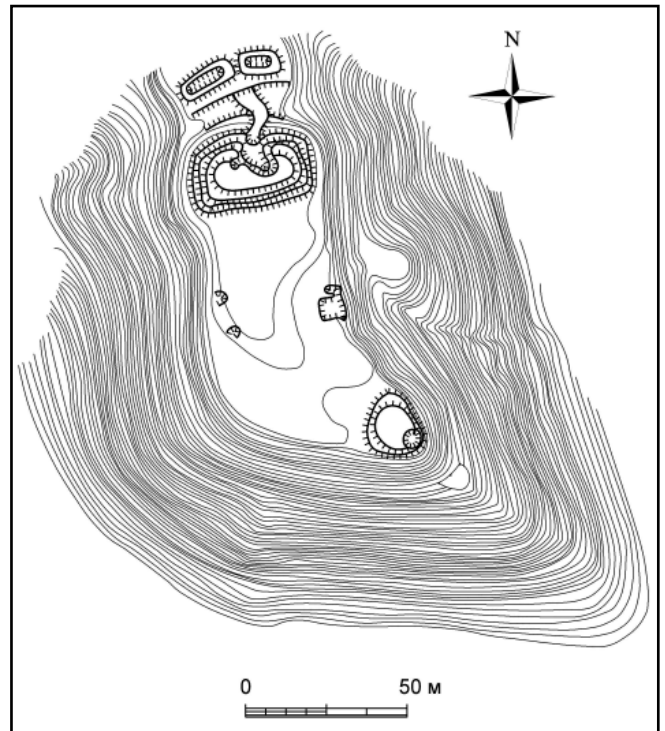


Рис. 7. План городища поблизу с. Іонине

периметру укріплене двома рядами валів та ровом між ними. Зовнішній вал має ширину 5–6 м і висоту 2 м. Внутрішній вал має ширину 10 м і висоту 2–3 м. Рів між ними має ширину 5–7 м і глибину 1,6–2 м. Майданчик рівний. Західний схил ескарпований на висоту 4 м. По краях мису ескарп переходить у рів. У східній частині укріплення мають сильні руйнування. Зовнішній вал зруйнований до рівні поверхні, внутрішній має висоту 1 м. Рів засипаний у місці проїзду. Городище задерноване.

с. Товстодубове. Городище 2 (рис. 6). Розташоване за 0,63 км на схід від південної околиці села Товстодубове та за 87 м на південь від траси Київ-Москва, в полі. На плані Я. М. Морачевського городище мало форму, наближену до квадрата. Розміри його 88 x 80 м. У північній частині зберігся фрагмент валу шириною 10 м і висотою 2 м. Його протяжність становить 32 м. У південній частині зберігся вал шириною 3 м і висотою 1 м. Його протяжність – 8 м. Напільні укріплення зруйновані. У північному валу зроблений проїзд. Майданчик городища розорюється.

Червонська селищна рада. смт. Червоне, в межах населеного пункту. Городище відноситься до часів Київської Русі та пізнього середньовіччя.

Займає підвищення у заплаві лівого берега р. Есмань. Висота над рівнем заплави становить 3 м.

Архієпископ Філарет повідомляє, що до 1738 р. на городищі функціонувала церква та церковне кладовище [9, с. 37–373]. Д. Я. Самоквасов, описуючи городище Есмань, користувався даними Філарета та власними спостереженнями [6, с. 111]. У 1988 р. воно шурфувалося В. В. Приймаком [8, с. 28]. Городище

округлої форми. Розміри майданчика становлять 42 x 60 м. Укріплення мають значні руйнування. У північній частині зберігся валоподібний насип шириною 6 м і висотою 1 м. Укріплення городища зруйновані ще у XIX ст. Значних руйнувань пам'ятка зазнала у 70-ті рр. XX ст., коли було знівлено рештки укріплень та порушений культурний шар.

Семенівська сільська рада. с. Іонине. Городище, ранній залізний вік (рис. 7). Розташоване за 1,1 км на південний захід від південно-західної околиці села, в лісі.

Виявлене Ю.О. Коваленком у 2005 р., городище має форму неправильної трапеції. Майданчик нерівний, має ухил у південний бік. Перепад висоти становить 3–4 м. З північної, напільної сторони городище укріплене двома рядами валів та ровом посередині. Перший вал має ширину 7 м і висоту збереженої частини 1,3 м. Другий вал баштоподібної форми має ширину 22 м і висоту 4 м. Рів має ширину 7 м і глибину 2 м. З південної сторони знаходиться округлої форми рів шириною 15 м і висотою 2 м. Стрілка мису ескарпована на висоту 10 м. Ширина майданчика становить 6 м.

У ході інвентаризації у Глухівському районі було знято плани усіх обстежених археологічних об'єктів, створено загальну карту із зазначенням точного місця розташування кожного з них. Переважна більшість городищ знаходиться поза межами населених пунктів і не зазнає руйнувань. Встановлено також, що городище Есмань знаходиться у смт. Червоне, а не у с. Першотравневе, як зазначено у Розпорядженні представника Президента України у Сумській області «Про державний реєстр пам'яток області» від 19.07.1994 р. № 227. Городище Товстодубове 2 зазнає оранки і напільні укріплення у східній частині вже повністю зруйновані. Проведено картографування збережених частин міських укріплень XVIII ст. м. Глухова. З'ясовано, що збереглася частина ескарпу та бастіонів, що знаходяться у східній історичній частині міста уздовж берегової тераси лівого берега р. Есмань.

Взагалі обстеження проводилися на території Глухівської міської, Уздицької, Сварківської, Бачевської, Червоненської, Семенівської сільських рад. Було обстежено 8 городищ та 1 поселення колочинської культури, створено загальні карти з місцем розташування пам'яток та їх топографічні плани.

Посилання

1. Белашов В.І. Глухів – столиця Гетьманщини (до Глухівського періоду історії України (1708–1782 рр.)). – Глухів, вид. РВВ ГДПУ, 2005. – 220 с.
2. Вечерський В.В. Спадщина містобудування України: Теорія і практика містобудівних пам'яток охоронних досліджень населених місць / В.В. Вечерський. – К.: НДТІАМ, 2003. – 600 с.
3. Морачевський Я.М. Щоденник археологічної експедиції

по р. Клевені, Свісі, Локні, Івоту в 1929 р./ Я.М. Морачевський [підготовка до публікації та коментар В. Звагельського та Л. Белінської] // Сумська старовина. – Суми: вид. Сумського державного університету, 1998. – № III–IV. – С. 42–48.

4. Приймак В.В. Окремі аспекти історії північного сходу Дніпровського Лівобережжя I тис. до н. е. – поч. II тис. до н. е. // Більське городище в контексті вивчення пам'яток раннього залізного віку Європи: збірник наукових праць. Полтава: Археологія, 1996. – С. 164–171.

5. Приймак В.В. Крупные городища округа древнерусского Глухова/В.В. Приймак//Межславянские связи и взаимодействия в Восточной Европе: история, проблемы, перспективы. – Брянск: Изд-во БГУ, 2003. – С. 45–46.

6. Самоквасов Д.Я. Северянская земля и Северяне по городищам и могилам. – М.: Синодальная типография, 1908. – 120 с., карта.

7. Сухобоков О.В. и др. Отчёт о работе Левобережной славяно-русской экспедиции ИА АН УССР в 1986 г.// Архив ИА НАН Украины. – Ф. е. 1986/31. – № 22032–22035.

8. Сухобоков О.В. Отчёт о разведках на территории Сумской области для свода памятников истории и культуры 1988 г. / О.В. Сухобоков, В.В. Приймак, А.А. Горбовцов, В.Б. Звагельський // Архив ИА НАН Украины. – Ф. е. 1988/176. №23227. – 44 с., 72 л.

9. Филарет. Историко-статистическое описание Черниговской епархии. Стародубский, Мглинский, Новозыбковский, Глуховский и Нежинский уезды / Архиепископ Филарет. – Чернигов: губернская типография, 1873. – Т. VII. – 439 с.

Коротя А.В., Осадчий Е.Н. Инвентаризация памятников археологии Глуховского района в 2013 г.

Статья посвящена итогам обследований уже известных памятников археологии на территории Глуховского района. Уточнены размеры и административное расположение памятников археологии и публикуются новые топографические планы.

Ключевые слова: инвентаризация, археология, городище.

Korotia O.V., Osadchyi Ye.M. Inventory of archaeological monuments of Hlukhiv district in 2013

The article is devoted to the results of surveys of known archaeological sites in the territory of Hlukhiv district. Specify the size and location of the administration of archaeological monuments and new topographic maps are published.

Key words: inventory, archeology, mound.

15.03.2016 p.