

МОГИЛЬНИКИ ДАВНЬОРУСЬКОГО КИЄВОПОДОЛУ: ОСОБЛИВОСТІ ЕВОЛЮЦІЇ ТА ОСНОВНІ ЕТАПИ ФУНКЦІОНУВАННЯ

У статті розглядається історія розвитку некрополя давньоруського Києвоподолу. У X – на початку XI ст. кладовищем для подолан слугував великий могильник на Старокиївському плато. На території Нижнього міста кладовища з'являються тільки у другій половині XI ст. Спочатку вони були розташовані за межами масової забудови міста. Палеоантропологічний аналіз кістних матеріалів «окраїнних» кладовищ дозволив визначити соціальний склад похованого населення. У зв'язку з подальшим розповсюдженням християнського світогляду серед киян та швидким розвитком столиці, кладовища з'являються в середині Нижнього міста. Тому подільські могильники XI–XIII ст. розглядаються в контексті планувальної структури середньовічного Києвоподолу.

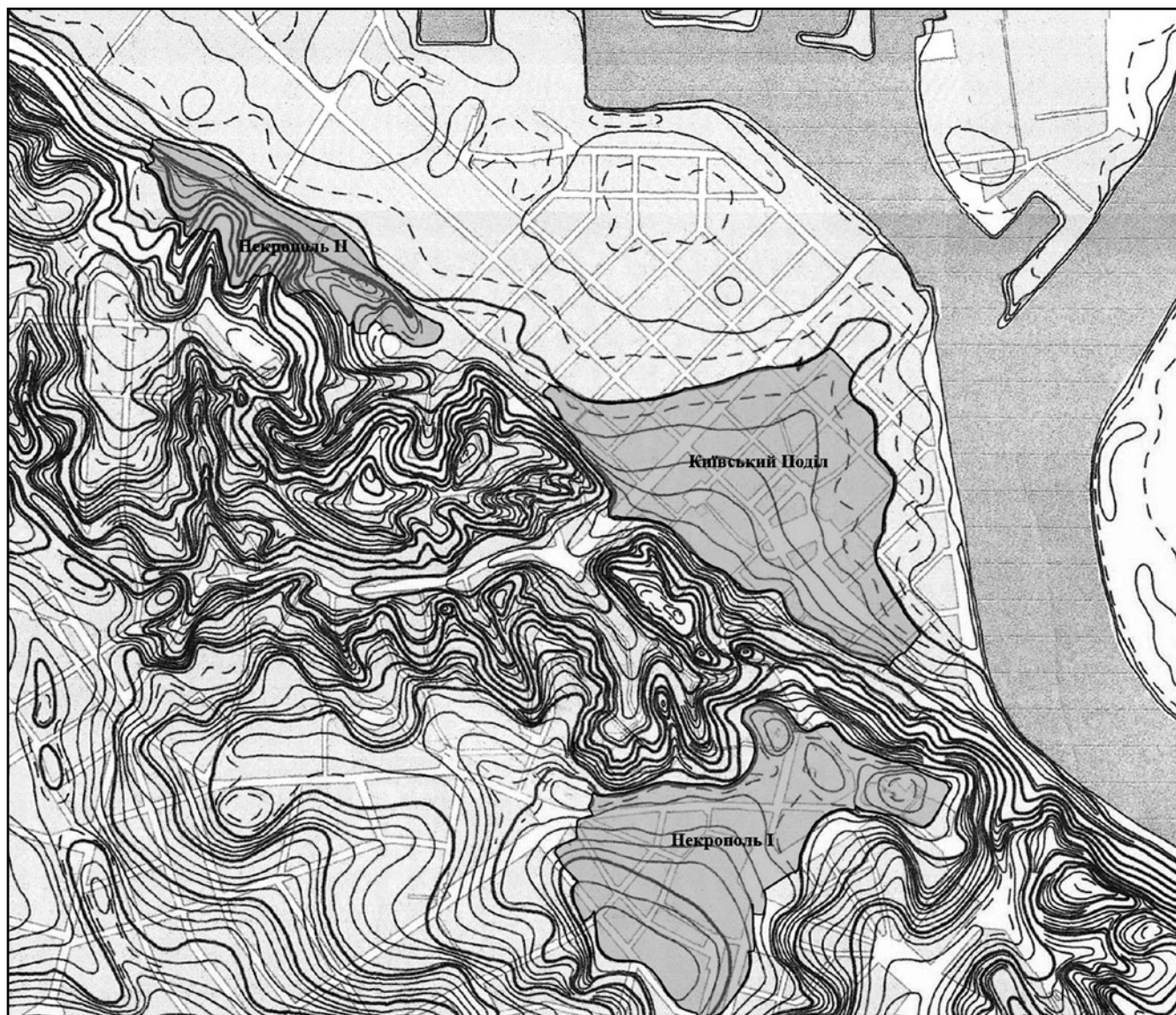
Ключові слова: Давня Русь, міські кладовища, поховальні комплекси, палеоантропологія, обряд.

Історична місцевість Поділ простягається уздовж Дніпра і Київської гавані попід київськими горами: Михайлівською, Старокиївською, Замковою, Щекавицею та Юрковицею. До кінця XVIII ст. цей район мав певну автономію в київській агломерації, окреме громадське та культурне життя, звичаї та традиції і, як і кожний район середньовічного європейського міста, мав своє «місто мертвих» – кладовища, де ховали його мешканців [16, 183]. Процес формування та функціонування некрополя Києвоподолу тісно пов'язаний з історією як вказаного району зокрема, так і столиці давньоруських земель у цілому.

У X ст. Київ стає політичним центром східнослов'янських племен і перетворюється на значний торговельний осередок Східної Європи. Він складається безпосередньо з міста – великої прибережної частини – Подолу та невеликої укріпленої частини – Дитинця. Більшість сучасних дослідників розташовують центральне укріплене ядро столиці на Замковій або Старокиївській горі [12, 66; 21, 6–18; 5, 32–35]. Поруч, на площині старокиївського плато, розкинувся великий курганний могильник. Відсутність даних про житлову масову забудову на Старокиївській горі до початку XI ст. може свідчити про те, що Верхнє місто являло собою сакрально-адміністративну частину Києва. У той самий час археологічні дослідження Подолу виявили наявність чіткої структури вулично-садибної забудови, яка свідчить про те, що переважна більшість киян мешкала саме там. Тут, поблизу гавані – гирла річки Почайни – містилася Вічова площа, навколо якої розташовувалися садиби київських жителів. На думку М.А. Сагайдака, на ранньому етапі існування Поділ був схожий на торгіву факторію – тип торгово-ремісничих поселень, поширений

у VIII–IX ст. в Балтійському регіоні. Основними товарами були хутро, раби, віск, мед, вироби місцевих ремісників, сільськогосподарські продукти та іноземні товари, що їх привозили купці з Німеччини, Італії, скандинавських країн, Польщі, Чехії, Угорщини, Візантії, Волзької Булгарії, з країн Арабського Сходу, Кавказу тощо. На відміну від торговельно-ремісничих посадів, вони були економічно та політично більш самостійними осередками життя. Саме цим можна пояснити високі темпи економічного розвитку Подолу: в X ст. дитинець Києва становив близько 10 га, на той час Поділ займав територію, що перевищувала 100 га [19, 3].

Таким чином, напередодні офіційного прийняття християнства, київський міський могильник розташовувався на Старокиївському плато (Некрополь I за М.К. Каргером) (Мал. 1). На сьогодні там виявлено близько півтори сотні поховань X – початку XI ст. Переважна більшість поховань дружинного періоду здійснена за обрядом інгумації, і саме ця традиція є панівною для Києва цієї доби. Господарювання обряду трупопокладення на київських могильниках зазвичай пов'язують з впливом християнського віровчення. У Києві існувало кілька типів поховальних конструкцій: аристократичні захоронення у поховальних камерах та рядові поховання, здійснені у дерев'яних домовинах та безпосередньо у могильних ямах. Могильників дружинної доби на території Подолу не зафіксовано. Виключенням стало дитяче поховання, відкрите під час прокладення лінії метрополітену на Контрактовій площі у 1971 р., яке авторами досліджень датується X ст. [2, 46]. Маловірогідним видається, що величезний могильник, який розкинувся на площі розміром 60 га, сформувався за рахунок населення невеличкого київського Дитинця. На думку М.А. Сагайдака, некрополь на території майбутнього «міста Ярослава» формувався за рахунок померлого населення Подолу [21, 14]. Важливим аргументом на користь цієї версії В.М. Зоценко вважає тісний зв'язок між хронологією та типологією інвентарю поховань Некрополя I з речовим матеріалом одночасних житлово-господарських комплексів Подолу [5, 30–31]. Звичай ховати на Старокиївській горі був обумовлений необхідністю максимально захистити покійників від руйнівних повеней, а також, можливо, пов'язувався з релігійними уявленнями мешканців Києва. Таким чином, Поділ в уявленні киян був «земним» місцем для живих, а київські гори – сакральним простором для мертвих, наближених до неба. Традиція ховати небіжчиків на Київських горах збереглася і в пізньосередньовічний період історії Нижнього міста. В той самий час існував Некрополь II – курганні групи, розташовані на узгір'ях над вул. Фрунзе. Вони, вочевидь, відносилися до окремого поселення на



Мал. 1. Київські некрополі X ст.

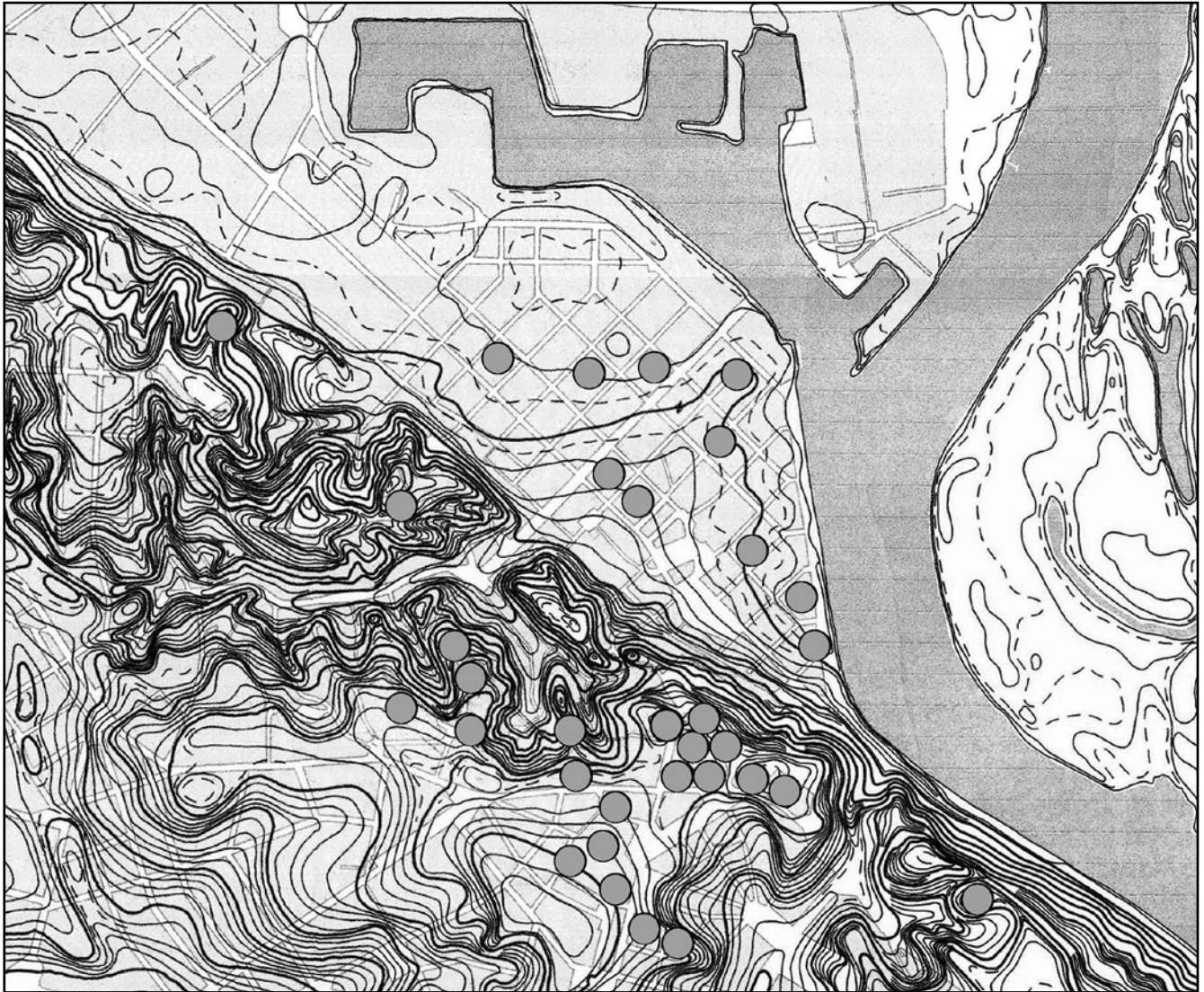
горі Юрковиця [12, 135].

Після прийняття християнства поховання киян здійснюються на міських кладовищах, які функціонують при парафіяльних та княжих церквах, на території монастирів. Серед поховальних споруд виділяються аристократичні (саркофаги та плінфові гробниці) й рядові (дерев'яні домовини та поховання без домовин у могильних ямах). На території давньоруського Києва археологічно зафіксовано близько чотирьох десятків могильників (близько 1000 поховальних комплексів), які можна віднести до старожитностей XI–XIII ст. (Мал. 2): Верхнє місто – 19 могильників і храмових усипальниць, 607 поховальних комплексів (64 %) (тут і далі відсотки вираховуються від загального числа відомих поховань); Поділ – 10 могильників, 179 поховальних комплексів (18 %); Щекавиця – один могильник, 111 поховальних комплексів (12 %), могильник в районі «Піонерського парку», 30 (4 %); Дитинка – один могильник, 10 поховальних

комплексів (1 %). Ще сім могильників і храмових усипальниць, 33 поховальні комплекси пов'язані з київськими околичними храмами і монастирями (Киево-Печерський, Кловський, Кирилівський, Видубицький тощо) [8, 10–11].

З наведеної статистики виходить, що більша частина (близько 80 %) виявлених поховальних комплексів розміщуються на Київських горах, які оточують Подільську частину міста. Подібна ситуація відображує не тільки більш повну археологічну вивченість цих територій, а й традицію мешканців Подолу ховати на Київських горах, коріння якої сягає дружинного періоду (Некрополь I, за М.К. Каргером). Низка київських церков і, відповідно, прихрамових могильників XI–XIII ст. виникає на місці дружинних некрополів X ст. Велика їх частина зосереджена на Старокиївському плато – на території міст «Володимира», «Ярослава» і «Ізяслава-Святополка».

У XI–XII ст. Київський Поділ стрімко



Мал. 2. Київські кладовища та прихромові усипальниці XI–XIII ст.

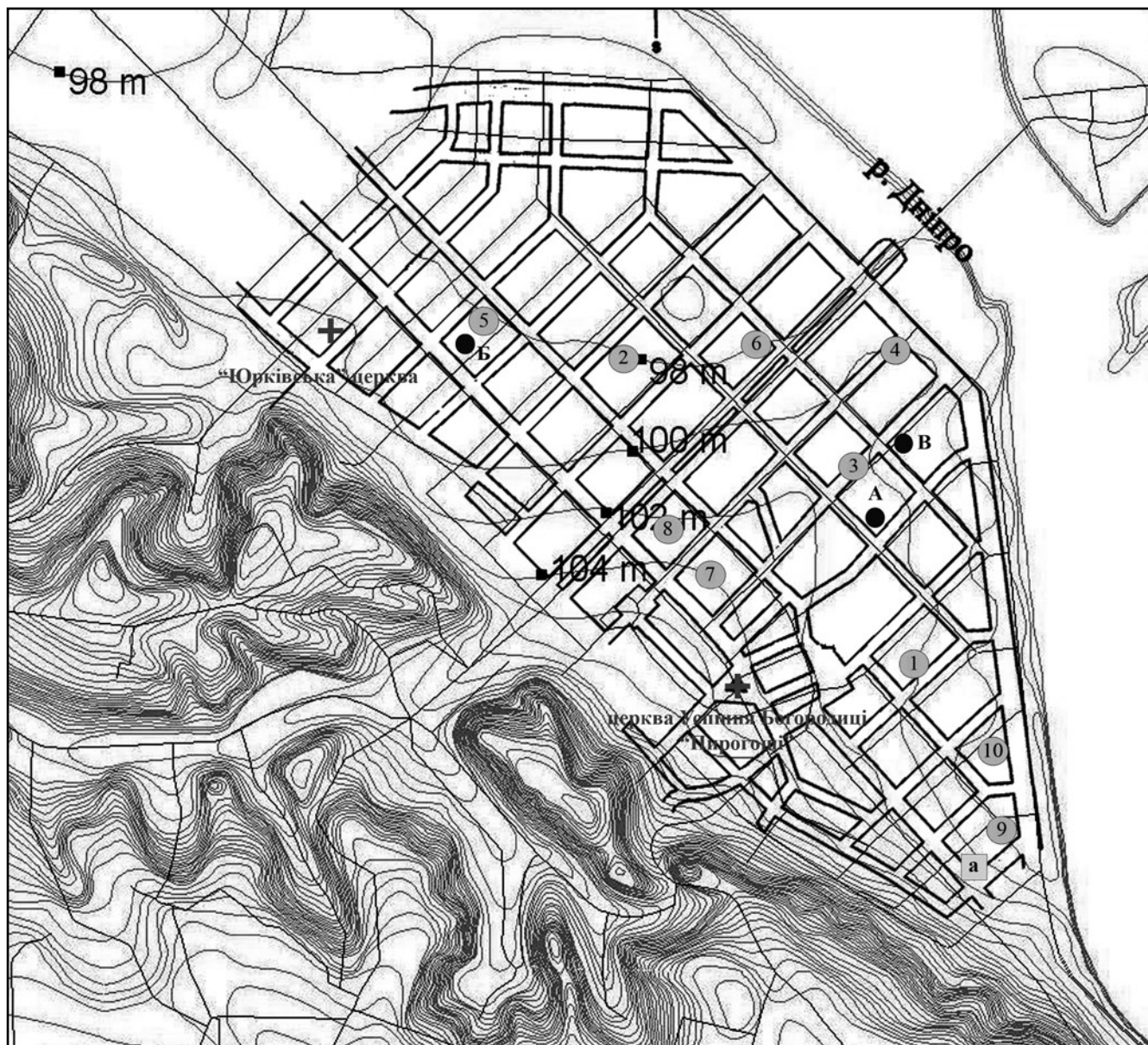
розвивається. За останніми підрахунками, площа Подолу на період розквіту Києва дорівнювала близько 150 га [30, 7]. Закладена з початком регулярного заселення планувальна структура Подолу залежала від рельєфу та гідрологічної сітки району. В центрі розташовувалася головна торгова площа, навколо якої у XII ст. зводяться храми [32, 129]. Крім найдавнішої християнської церкви на Подолі – св. Іллі – літопис згадує церкви Бориса і Гліба, св. Михайла, Успіння Богоматері Пирогощі, відомо також про церкву св. Миколи Йорданського. Під час археологічного дослідження району відкрито залишки безіменних культових споруд: мурованих – на вул. Волоській, 21–23 та Юрківській, 3; дерев'яних – на вул. Межигірській, 3–7 та Набережно-Хрещатицькій, 1 а [7, 43–54]. Згідно християнської традиції, біля подільських храмів розташовувалися міські цвинтарі. Проте археологічні матеріали не завжди фіксують наявність цвинтарів в районах згаданих церков та навпаки – інколи біля кладовищ не виявлені залишки храмових споруд. Не виключено,

що цей феномен пов'язаний із фрагментарністю археологічного вивчення давньоруського Подолу, невеликими площами розкопів, обмеженими сучасною забудовою.

Подільські могильники відіграють значну роль у формуванні міської структури середньовічного Києво-Подолу. На тісний зв'язок між елементами планувальної системи давньоруського міста та локалізацією київських могильників вже неодноразово звертали увагу дослідники Давнього Києва [1, 104–105; 12, 134–138].

На сьогодні археологічними розкопками виявлено десять давньоруських кладовищ та декілька поодиноких поховань (Мал. 3).

1. Могильник на вул. Борисоглібській, 13. У 1936 р. на садибі № 13 на вул. Борисоглібській на значній площі було виявлено десять поховань з XI–XII ст. [28, 114]. Неподалік В.А. Богусевич у 1955 р. дослідив фундаменти давньоруської споруди, яку датував XII ст. і ототожнив з церквою Бориса і Гліба [31, 18].



Мал. 3. Некрополь Київського Подолу XI–XIII ст. Міські могильники: 1. Вул. Щекавицька, 25–27 (1980–1981 рр.); 2. Вул. Спаська (1987 рр.); 3. Вул. Хорива (1984–1988 рр.); 4. Вул. Почайнинська, 31 (2003–2004 рр.); 5. Вул. Межигірська, 43 (1989 р.); 6. Вул. Межигірська, 3/7 (2002–2004 рр.); 7. Вул. Хорива, 21 (2004 р.); 8. Вул. Набережно-Хрещатицька, 1-а (2007 р.); 9. Вул. Борисоглібська, 13 (1936 р.); 10. Вул. Набережно-Хрещатицька, 9 (2008 р.); поодинокі дитячі поховання: А. Вул. Волоська, 16 (1990 р.); Б. Вул. Оболонська, 12 (1993 р.); В. Вул. Спаська, 26/14, (2005 р.). а – поховання жінки, знайдене у 2013 р. (вул. П. Сагайдачного, 6).

2. На вул. Щекавицькій, 25–27 дослідженнями 1980–1981 рр. виявлено могильник. Повністю вдалося дослідити лише три поховання XII ст. [11, 10-23].

3. У 1987 р. Подільській загін Київської археологічної експедиції проводив дослідження по лінії будівництва теплотраси на вул. Спаській (відрізок між вулицями Волоською та Почайнинською), де відкрито давньоруський могильник. Зафіксовано 26 поховань. Більшість з них запуснені з горизонту, який датується керамічними знахідками XII ст. [19, 46]. Скоріше за все, продовження цього кладовища (17 поховань) відкрито на вул. Героїв Трипілля (сучасна Спаська), 25 у 1987 р. Авторами досліджень час існування могильника визначений XII–XIII ст., також виділено

дві хронологічні групи поховань. Чітким критерієм такого поділу став алювіальний піщаний шар, що перекривав більш ранню групу [18, 44–47].

4. Відкрито на вул. Хорива на відрізу між вулицями Почайнинською та Набережно-Хрещатицькою. У 1984–1988 рр. знайдено 21 поховання, які М.А. Сагайдак датує першою половиною – серединою XI ст. [19, 47]. Поховальні комплекси вражають добрим станом збереженості дерев'яних гробовищ. Цей факт можна пояснити характерною для цього київського району вологістю. Вищезгадані типи звертають на себе увагу відносною складністю конструкції. Не виключено, що виготовленням гробів займалися професійні

майстри. Літопис згадує про гробарів під час опису пошесті у Києві: «В се же времена мнози человеци умираху различными недугы, якоже глаголаху продающе корсты: *«яко же продахомъ корсты отъ Филипова дне до мясопуста 7 тысячъ»* [14, 208]. Встановлено, що для виготовлення домовини використовували деревину однієї породи. Як правило, це сосна, ялина, рідше дуб та інші породи [15, 59]. Судячи з усього, на цьому кладовищі ховали представників середніх прошарків мешканців Подолу, прощо свідчить і нечисленний, проте цілком показовий інвентар, виявлений під час розкопок цих могильників у 1980-х рр. [19, 100].

Цікавим відкриттям, здійсненим під час дослідження ділянки, що прилягала до могильника, було виявлення системи дерев'яних конструкцій – клітей XII ст., які захищали кладовище від сезонних повеней [17, 8–16].

5. Археологічними дослідженнями 1989 р. на вул. Межигірській, 43 зафіксовано три поховання першої половини XI ст. (з них один кенотаф), перекриті ривчакми більш пізніх парканів [4, 16].

6. Під час досліджень на вул. Почайнинській, 31 відкрито 18 поховань. Шість з них були орієнтовані за віссю південь – північ, дев'ять кістяків були перепоховані. Поховання авторами досліджень датовані XII–XIII ст. (за рівнем запуску могильних ям) [23]. Могильник № 5 опосередковано підтверджує версію М.В. Закревського про існування на місці Введенської церкви храму Святого Власія у давньоруський час [3, 213].

7. Розкопками 2002–2004 рр. на вул. Межигірській, 3/7 зафіксовані рештки давньоруського дерев'яного храму кінця XI–XII ст. В. Зоценко пов'язував виявлену споруду з храмом варязьких купців – «Туровою божницею» [33, 3413–3428]. В західній частині будівлі досліджені жіночі та чоловічі поховання у трунах (15 комплексів), які розміщувалися у три яруси. Поховання виявлені й за межами будівлі (19 комплексів), уздовж південної та північної стін. На жаль, значна частина могильника була зруйнована під час будівельних робіт і реальна кількість поховань залишилася невідомою [6, 302–332].

8. Археологічними розкопками 2004 р. садиби на вул. Хорива, 21 зафіксовано 16 поховань (скільки зруйновано будівельниками до приходу археологів – не відомо) [24, 13–15]. Можливо, до цього ж кладовища належать і чотири поховання в дерев'яних домовинах (датуються за керамічним матеріалом XII ст.), виявлені на сусідній садибі на вул. Верхній Вал, 34/13 у 1997 р. [20, 89–90].

9. Могильник на вул. Набережно-Хрещатицькій, 1-а. Під час земляних робіт 2007 р. відкрито давньоруський могильник (25 поховань) та залишки дерев'яної споруди, можливо, каплиці кінця XI – початку XII ст. В інтер'єрі будівлі досліджено ще десять поховань [26, 10–27].

10. Могильник на вул. Набережно-Хрещатицькій, 9. Під час археологічних робіт 2008 р. було відкрито давньоруський могильник (13 поховальних комплексів). За стратиграфічною ситуацією на ділянці кладовище датується другою половиною XI – початком XII ст. [27, 50–52].

У 2003 р. на вулиці Юрківській, 3 було розкопано фундаменти храмової споруди, яка за вулицею, де була виявлена, дістала умовну назву «Юрківської». Під час досліджень виявлено великий цвинтар XVI–XVIII ст. Наявність великої кількості перепоховань і перевідкладених людських кісток свідчать про тривалий період функціонування цвинтаря та дозволяють припустити наявність давньоруського могильника, зруйнованого під час здійснення захоронень у пізньосередньовічний час [22, 12–19]. Проте позаяк жодного давньоруського поховання не виявлено, ми залишаємо цю ділянку поза реєстром.

Вочевидь, у християнський період більшість мешканців Подолу продовжувала ховати своїх небіжчиків на Київських горах, хоча перші, археологічно зафіксовані подільські кладовища давньоруського часу, датуються вже першою половиною XI ст. Вони розташовувалися на крайніх точках району (останця), які через заболоченість і загрозу повеней вважалися малоприсадибними для життя. Такі могильники виявлені на стратиграфічних горизонтах, де на момент функціонування кладовища не існувало планувальної садибно-вуличної системи з елементами масової забудови (житлових та господарських споруд, парканів, вулиць).

На північно-східних околицях Подолу, на березі р. Почайни виникають могильники № 4 (перша половина – середина XI ст.), № 9 та № 10 (друга половина XI – початок XII ст.). Трохи пізніше виникають могильники №№ 1, 2, 3, 6, 7, 8 (друга половина XI–XII ст.). Цілковито вірогідно, що на XI – початок XII ст. ці території не вважалися придатними для розселення. Для визначення таких могильників в структурі давньоруського Подолу С.П. Тараненко запропонував застосувати термін – «окраїнні могильники» [9, 257]. Саме таку картину відображає сучасна геодезична карта Подолу – могильники розташовані майже суворо за контуром конусоподібного останця, на основі якого сформувався цей район міста (Мал. 3).

Палеоантропологічні аналізи кісткового матеріалу із зазначених могильників, проведені О.Д. Козак, надали цікаві результати. Характерні травми та захворювання у поєднанні з наявністю професійних деформацій кісток похованих вказують на їхнє зайняття важкою фізичною працею (підняття та перенесення вантажів, веслування) та складні умови життя (високий ступінь побутового травматизму, постійне перебування на холодному та вологому повітрі, часте занурення у холодну воду), які призводили до повного виснаження організму і

високої смертності. Цілком вірогідно, що ці люди не були мешканцями Києва, а набиралися на роботи з сільського населення Київської землі. Скоріше за все, переважна більшість могил на «окраїнних» могильниках належала людям нижчих соціальних верств давньоруського Києва (незаможним киянам, портовим робітникам, особисто залежним людям) [13, 465–466].

Таким чином можна припустити, що на XI – початок XII ст. міські могильники ще не входили до межі масової забудови Києва, тобто залишалися поза містом, як і у язичницькі часи. У Верхньому місті храмові та монастирські кладовища межують із князівськими палацами та садибами бояр, на Подолі – розташовуються за межами забудови міського розселення. Розташування могильників поза житловою забудовою є відлунням язичницької традиції, згідно з якою місто живих та місто мертвих мала розділяти певна відстань. Заборона ховати небіжчиків неподалік житлових споруд обумовлювалася традиційним страхом перед мерцями, неможливістю їхнього співіснування з живими, які збереглися і в християнський період. Схожі розміщення міських могильників біля міських валів або на міській околиці зафіксовані і в інших давньоруських містах XI–XIII ст. (Чернігів, Переяслав-Хмельницький, Суздаль, Псков, Полоцьк тощо) [12, 146]. У Візантійській імперії заборону на поховання померлих у межах міської території скасували тільки за часів правління імператора Льва VI наприкінці IX ст. Все це свідчить про дуже повільні зміни в поховальних традиціях середньовічної Східної Європи, які небезпідставно вважаються найбільш сталими й консервативними.

На XII ст. ситуація на Подолі докорінно змінюється – відбувається загальна стабілізація тектонічної ситуації в регіоні [25, 9–10]. У поєднанні зі швидким соціально-економічним розвитком Києва це призводить до збільшення території Нижнього міста. Відбуваються відчутні зміни і у світогляді. Вони пов'язані із подальшим проникненням християнства у поховальні традиції киян – могильники проникають на територію міста. На Подолі зводяться нові церкви, у тому числі й кам'яні (церква Успіння Пирогощі (1131–1136 рр.), храми на вулицях Юрківській (початок XII ст.) та Борисоглібській (XII ст.), так звана «Новгородська божниця» (XII ст.), можливо, з могильником № 3 (XII–XIII ст.), дерев'яна церква на вул. Межигірській, 3/7 з могильником № 7, виникає новий могильник № 8 (XII–XIV ст.).

«Окраїнні» могильники Подолу у більшості своїй зникають під житловими кварталами міста, яке постійно розростається. Ці процеси добре фіксуються в стратиграфії культурних горизонтів давньоруського Подолу. У шарах XII ст., що перекиваються могильники №№ 2, 5, 9, 10,

зафіксовані елементи загальноміської планувальної структури: паркани, споруди, господарські ями пов'язані з садибами подолян [9, 257].

Розкопками останніх тридцяти років виявлено ряд нетипових для середньовічної поховальної практики поховань, які не пов'язані з міськими кладовищами. Поодинокі захоронення виявлені на розкопах на трьох подільських розкопах (А – вул. Волоська, 16; Б – вул. Оболонська, 12; В – вул. Спаська, 26/14) [29, 247–250]. Вони належать дітям, містяться на території міських садиб і датуються другою половиною XI–XII ст., тобто вже християнським часом. Треба зазначити, що в цих об'єктах чітко простежується наявність поховального обряду, тому їхнє кримінальне походження відкидається. Можливо, поховані діти померли до обряду хрещення і не могли бути похованими на прихрамовому кладовищі. Для своїх родичів вони залишилися представниками язичницького світу. Саме такі мерці, відповідно до слов'янських міфологічних уявлень, після смерті ставали домовими, сусідками, клітниками, овінниками та іншими представниками «домашнього» магічного світу [29, 250].

Узимку 2013 р. у дворі будинку № 6 на вул. Сагайдачного було виявлено поховання жінки 35–40 років, яке датувалося XII – другою половиною XIII ст. Захоронення супроводжував непересічний для київських поховань цього періоду інвентар. Поховання заможної жінки, не пов'язане з храмовою спорудою, не узгоджується з традиційними рамками поховальної обрядовості населення Києва. Знахідка його у портовій частині Подолу може вказувати на некийське походження померлої жінки [10, 64–68].

Підсумовуючи вищесказане, можна сказати, що некрополь Києвоподолу виник майже одночасно з містом і функціонував та змінювався разом з ним. У X – на початку XI ст. роль кладовища для подолян виконував великий курганний могильник на Старокиївській горі (№ 1 за М.К. Каргером). У другій половині XI ст. з'являються перші «окраїнні» могильники у прибережній частині Подолу. Вони розміщуються за язичницькими звичаями поза межею житлової забудови і належать нижчим соціальним верствам киян. Більш заможні подоляни продовжують ховати своїх близьких на київських горах, що оточують подільську частину міста (Старокиївська, Михайлівська, Щекавиця, Дитинка тощо). Зміни у релігійному світогляді призводять до того, що у першій половині XII ст. могильники проникають у місто, яке розростається та поглинає «окраїнні могильники». Динаміка функціонування подільських могильників давньоруського часу та їхнє місце в планувальній структурі міста простежувалися на основі відомих нам матеріалів, тому не виключено, що наступні археологічні дослідження внесуть корективи в за-

пропоновану автором схему.

Посилання

1. Голубева Л.А. Киевский некрополь // МИА. – 1949. – Т. 1. – С. 103–118.
2. Гупало К.М., Толочко П.П. Давньокиївський Поділ у світлі нових археологічних досліджень // Стародавній Київ. – К., 1975. – С. 40–80.
3. Закревский П. Описание Киева: в 2-х т. – М.: в типографии В. Грачева и комп., 1868. – 949 с.
4. Занкин А.Б., Полин С.В., Калюк А.П. Отчет о полевых исследованиях Подольской экспедиции НПК «Археолог» на киевском Подоле по ул. Межигорская, 43 в 1989 г. / НА ІА НАНУ. – 1989/81. – 43 с.
5. Зоценко В. Скандинавские древности и топография Киева «дружинного периода» // Ruthenica. – Т. II. – К., 2003. – С. 26–52.
6. Зоценко В., Тараненко С. Відкриття дерев'яного храму XII ст. на київському Подолі // Фортеця. – Львів, 2009. – С. 302–332.
7. Івакін В.Г. Християнські поховальні пам'ятки давньоруського Києва. – К.: Кит, 2008. – 272 с.
8. Івакін В.Г. Поховальні пам'ятки давньоруського Києва / Автореф. канд. дис. – К., 2009. – 20 с.
9. Івакін В.Г., Тараненко С.П. Давньоруські могильники Подолу в планувальній структурі // Болховітнівський щорічник 2009. – К., 2010. – С. 251–259.
10. Івакін В.Г. Жіноче поховання з розкопок Київського Подолу // Сіверщина в історії України. – Вип. 7. – К.–Глухів, 2014. – С. 64–68.
11. Івакін Г.Ю., Степаненко Л.Я. Отчет о раскопках по ул. Щевавицкой, № 25–28 в 1981–82 гг. // НА ІА НАНУ. – 1981–82/34д. – 28 с.
12. Каргер М.К. Древний Киев: В 2 т. / ИИМК АН СССР. – М.;Л., 1958. – 579 с.: іл., табл.
13. Козак О., Івакін В. Могильники Київського Подолу за даними палеоантропологічних досліджень // FuneraliaLednickie. Spotkanie 14. – Poznan, 2012. – S. 457–468.
14. Лаврентьевская летопись / ИИ РАН. – Рязань: Александря, 2001. – 586 с.
15. Моця А.П. Погребальные памятники южнорусских земель IX–XIII вв. – К.: Наукова думка, 1990. – 156 с.
16. Попельницька О. Історична топографія Київського Подолу XVII – початку XIX ст. – К.: Стилос, 2003. – 304 с.
17. Сагайдак М.А., Зоценко В.Н. Отчет о раскопках в Киеве по ул. Хоревая, 40 в 1984 году// НА ІА НАНУ. – 1984/18а. – 16 с.
18. Сагайдак М.А., Занкін А.Б., Тимошук В.Н. «Отчет Подольской постоянно действующей экспедиции» // НА ІА НАНУ. – 1987/26. – 47 с.
19. Сагайдак М.А. Давньокиївський Поділ: Проблеми топографії, стратиграфії, хронології. – К.: Наукова думка, 1991. – 168 с.
20. Сагайдак М.А., Зоценко В.Н., Сергеева М.С., Тимошук В.Н., Занкин Б.А., Михайлов П.С., Башкатов Ю.Ю. Отчет Подольской постоянно действующей археологической экспедиции ИА НАН Украины об исследованиях 1997 г. на Киевском Подоле / НА ІА НАНУ. – 1997/129. – 93 с.
21. Сагайдак М.А. Актуальні питання зародження та формування раннього Києва // Магістеріум. – № 6. – К., 2001. – С. 6–18.
22. Сагайдак М.А., Сергеева М.С. Звіт Подільської постійнодіючої експедиції ІА НАНУ про архітектурно-археологічні дослідження у Києві на вул. Юрківська, 3 в 2003 р. / НА ІА НАНУ. – 2003/126. – 24 с.
23. Сагайдак М.А., Башкатов Ю.Ю. Исследования Подольской экспедиции ИА НАНУ на углу улиц Верхний Вал и Почайнинская в 2003–2004 годах/ НА ІА НАНУ. – 23 с.
24. Сагайдак М.А., Чорновіл Д.К., Тараненко С.П., Івакін В.Г. Звіт Подільської археологічної постійнодіючої експедиції

про дослідження ділянки за адресою вул. Хорива, 21 у 2004 році / НА ІА НАНУ. – 2004/237. – 15 с.

25. Сагайдак М.А. Нові відкриття на Подолі та деякі дискусійні питання історичної топографії середньовічного Києва // АНТ. – К., 2005. – № 13–15. – С. 6–25.
26. Сагайдак М.А., Зоценко В.М., Івакін В.Г., Тараненко С.П., Каравайко Д.В. Звіт про археологічні дослідження Центра археології Києва ІА НАНУ 2007 р. вул. Набережно-Хрещатицька, 1-а / НА ІА НАНУ. – 2007/269. – 28 с.
27. Сагайдак М.А., Сергеева М.С., Пефтіць Д.М., Гречко Д.В. Звіт Центру археології Києва ІА НАНУ про археологічні дослідження у Києві по вул. Набережно-Хрещатицька, 9 у 2008 рр. / НА ІА НАНУ. – 77 с.
28. Самойловский И.М. Археологічні дослідження на території Києва з 1917 по 1967 р. / НА ІА НАНУ. – Ф. 12. – № 110, 269. – 141 с.
29. Сергеева М.С., Івакін В.Г. К вопросу о погребениях, исследованных на усадьбах Киевского Подола // Интеграция археологических и этнографических исследований. – Омск–Одесса, 2007. – С. 247–250.
30. Тараненко С.П. Масова забудова давньоруського Подолу Києва: планувальна структура / Автореф. канд. дис. – К., 2014. – 20 с.
31. Толочко П.П. До топографії древнього Києва // Археологія. – К.: 1965. – Т. XVIII. – С. 14–23.
32. Толочко П.П. Історична топографія стародавнього Києва. – К.: Наукова думка, 1970. – 220 с.
33. Zotsenko V. A wooden church of XII th century in Podil Kyiv // Proceedings of second International Congresson Construction History.– London: 2006. – V. 3. – P. 3413–3428.

Івакін В.Г. Могильники древнерусского Киевоподола: особенности эволюции и основные этапы функционирования

В статье рассматривается история развития некрополя древнерусского Киевоподола. В X – начале XI вв. кладбищем для подолан служил большой могильник на Старокиевском плато. На территории Нижнего города кладбища появляются только во второй половине XI в. Сначала они были расположены за пределами массовой городской застройки. Палеоантропологический анализ костного материала «окраинных» кладбищ позволил определить социальный состав похороненного населения. В связи с дальнейшим распространением христианского мировоззрения среди киевлян и быстрым развитием столицы, кладбища появляются внутри Нижнего города. Поэтому подольские могильники XI–XIII вв. рассматриваются исключительно в контексте планировочной структуры средневекового Киевоподола.

Ключевые слова: Древняя Русь, городские кладбища, погребальные комплексы, палеоантропология, обряд.

Ivakin V.H. Cemeteries of Old Russian Kyivpodil: features of evolution and basic stages of functioning

History of necropolis of Old Russian Kyivpodil is examined in the article. In X – beginning of XI a cemetery for kyivpodils habitants is a large burial ground served on the Starokyivske plateau. On the territory of the Lower city cemetery appear only in the second half of XI century. At first they were located outside mass construction. The paleoanthropologic analysis of bone material of “outlying” cemeteries allowed to define the social structure of the buried population. In connection with further distribution of christian world view among the Kyiv habitants and grows of the capital, cemeteries appear in to the Lower city. Therefore the Podolsk burial grounds of XI–XII are necessary to investigate exceptionally in the context of a plan structure of medieval Kyivpodil.

Key words: Ancient Rus, the city cemetery, burial complexes, anthropology, ritual.

19.02.2015 p.