

РОЗДІЛ II. ІСТОРІЯ ТА КУЛЬТУРА ДАВНІХ ЧАСІВ І СЕРЕДНЬОВІЧЧЯ

УДК 94 (477): 902.2

С.Я. Ольговський

ДО ІНТЕРПРЕТАЦІЇ ВИПАДКОВИХ
ЗНАХІДОК СКІФСЬКИХ ЛИВАРНИХ ФОРМ
ДЛЯ НАКОНЕЧНИКІВ СТІЛ

У статті проаналізовані випадкові знахідки скіфських ливарних форм на території України, не пов'язані з ремісничими центрами або майстернями, які підтверджують висловлене автором припущення про роботу майстрів-ливарників в обозі скіфського війська під час походу в Малу Азію і дозволяють говорити про роботу таких майстрів у війську на території північнопричорноморської Скіфії. Випадкові знахідки ливарних форм на Великому Більському городищі дозволяють припустити, що воно було ставкою скіфського царя з його військом.

Ключові слова: ливарні форми, випадкова знахідка, наконечники стріл.

У 1947 р. Ф.М. Штігельман опублікувала дві складові частини бронзової ливарної форми, в якій відливались скіфські наконечники стріл. Ця форма поступила до Київського історичного музею на початку ХХ ст. із приватної колекції Б.І. Ханенка і була зареєстрована як випадкова знахідка із с. Букрин, Канівського повіту, Київської губернії [9, 161–164]. Зараз це село Ржищівського р-ну Київської обл. Перша частина – одна із трьох стулук циліндричної форми, на внутрішній частині якої є заглиблений відбиток одного тригранного наконечника стріли і конусоподібний отвір для заливання металу. Друга частина приладу – це бронзовий стрижень із загостреним кінцем, на середній частині якого є невелике потовщення, що, в свою чергу, ледве помітно поділяється на три грані, від середини яких відходять по одному невеликому шипу довжиною до 0,4 см із закругленою верхівкою. Трохи нижче потовщення переходить в плоский виступ, який перпендикулярно відходить від стрижня. Цей виступ підтримував ступку форми під час відливки стріли, а шипи, заходячи в спеціальні пази стулук, надійно їх фіксували і забезпечували непорушність при роботі. Верхня, загострена, частина стрижня формувала втулку наконечника (рис. 1, 1, 2).

При публікації своєї колекції у виданні «Древности Поднепровья» (1899 р.) Б.І. Ханенко писав також про бронзовий штамп для виготовлення намистин або напівкруглих сферичних бляшок, знайдений поблизу с. Стайки, розташованого на правому березі Дніпра неподалік від с. Букрин. Про цю знахідку Ф.М. Штігельман у своїй статті нічого не згадувала. Але Б.М. Граков, присвятивши виготовленню скіфських наконечників стріл спеціальну статтю, пише про форму із колекції Б.І. Ханенка, яка походить також із с. Стайки [2, 77]. Спочатку Є.В. Черненко [6, 98], а потім Б.А. Шрамко [7, 321] цілком доцільно

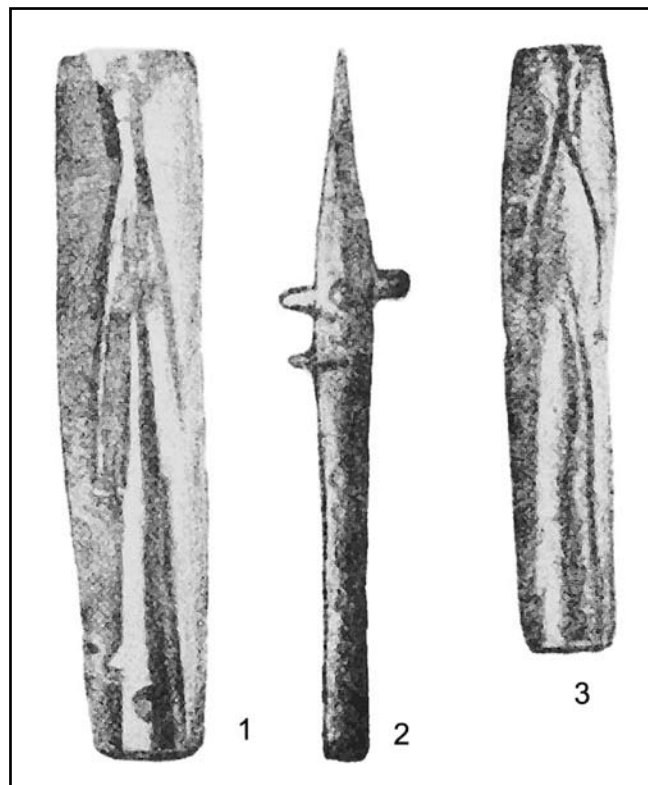


Рис. 1. Ливарні форми із збірки
Національного музею історії України:
1-2 – колекція Б.І. Ханенка (с. Букрин);
3 – колекція О.О. Бобринського (м. Сміла?)

назвали це свідчення Б.Н. Гракова помилкою, і в даному разі, на їхню думку, йдеться про ту ж форму із Букрина, про яку писала Ф.М. Штігельман.

Таким чином, і два фрагменти форми, і штамп для намистин із одного пункту хоча і можуть вважатись артефактами, що характеризують бронзоливарне ремесло у скіфів, але не можуть свідчити про наявність тут ремісничого центру, адже крім перелічених знахідок більше ніяких решток бронзоливарного ремесла в цій місцевості не відомо і поселень скіфського часу не виявлено. Втім, в археологічному довіднику по Київській області йдеться про три городища, оточені валами і ровами, які були виявлені біля с. Стайки. Але ці пам'ятки археологами не досліджувались і говорити про їх належність до скіфської культури немає підстав [7, 66]. Тобто ці знахідки ливарних форм цілком випадкові і не пов'язані ні зі скіфськими населеними пунктами, ні, тим більше, з конкретними ремісничими майстернями.

У своїй публікації Ф.М. Штігельман згадує також про ступку ливарної форми для відливання наконечників стріл, яка поступила до Київського історичного музею із колекції О.О. Бобринського (рис. 1, 3). Місце її знахідки невідоме, але, на думку дослідниці, оскільки всі речі колекції походять із

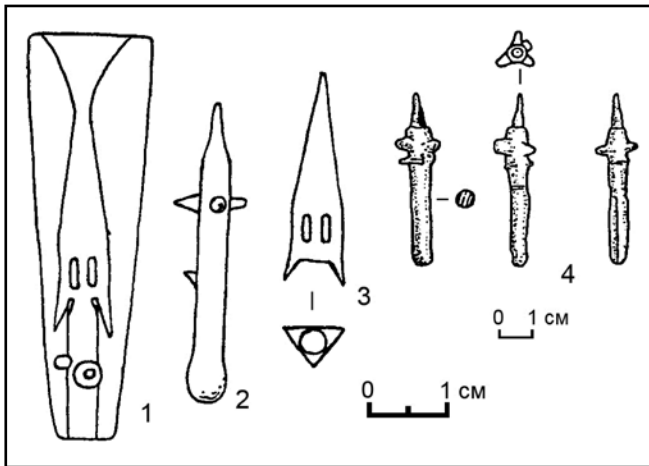


Рис. 2. Ливарні форми з Великого Більського городища: 1 – стулка ливарної форми; 2 – тип стріли, що відливалася в такій формі; 3 – реконструкція скріплюючого стрижня; 4 – скріплюючий стрижень із урочища Лисовий Кут

околиць м. Сміла, то, вірогідно, і форма походить звідтіля [9, 162], хоча Б.А. Шрамко вважає можливим пов'язувати цю форму з Більським городищем, на якому О.О. Бобринський одним із перших проводив розвідувальні роботи у 1887 р. [8, 323]. Є всі підстави погодитись із цією думкою, оскільки навколо Сміли немає ніяких слідів ливарного ремесла скіфського часу, а Більське городище було потужним ремісничим центром і якісь речі з колекції графа могли походити і з цієї пам'ятки.

Форму із Букрина Ф.М. Штітельман, за типом стріл, що в ній виготовлялись, датувала IV–III ст. до н. е. Стріли ж, що виходили із форми з колекції О.О. Бобринського, за формою істотно відрізняються. Б.А. Шрамко, із урахуванням останніх уточнень хронології скіфських старожитностей, вважає, що стулку із колекції О.О. Бобринського слід датувати кінцем VII–VI ст. до н. е., а букринську знахідку – кінцем VI–V ст. до н. е. [8, 322].

Саме перераховані ливарні форми мав на увазі Б.М. Граков, коли писав, що ливарних форм в Скіфії відомо небагато – три-чотири кам'яні для відливання прикрас і три для виготовлення наконечників стріл [3, 46]. Ці форми також дали Б.М. Гракову підставу зробити висновок про розвинуте виробництво стріл в Скіфії і високу техніку лиття, якою володіли скіфські майстри [2, 76]. Власне і сьогодні ливарні форми вважаються надійним показником при оцінці рівня бронзолivarного ремесла на тій чи іншій пам'ятці, але при цьому чомусь ніхто не зосереджував увагу на випадковості виявлення цих артефактів і відсутності зв'язку з ремісничими центрами, майстернями або ж іншими археологічними об'єктами. Це було б цілком зрозуміло, якщо такі знахідки були поодинокі. Але останнім часом колекція таких речей поповнюється і це потребує пояснення.

У 1992 р. на території Великого Більського городища місцевим мешканцем було знайдено бронзову стулку від ливарної форми, в якій

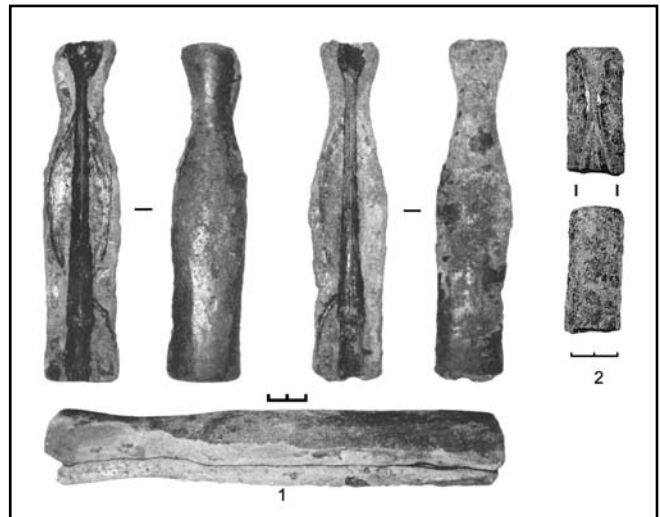


Рис. 3. Ливарні форми з приватних колекцій: 1 – околиці м. Сімферополь; 2 – лісостепове правобережжя Дніпра

відливались баштоподібні наконечники стріл останньої третини V ст. до н. е. (рис. 2, 1). Точне місце її виявлення на городищі і обставини знахідки лишилися невідомими, але принаймні ніяких інших решток бронзолivarного ремесла поруч не спостерігалось [8, 322–323].

У 1996 р. на поселенні в урочищі Лісовий Кут, яке також розміщується на території Великого Більського городища, працівниками україно-німецької експедиції при збиранні підйомного матеріалу за допомогою металодетектора було знайдено бронзовий стрижень від складної ливарної форми (рис. 2, 2). Цей стрижень використовувався для фіксації стулки і формування втулки наконечника, як і в букринській формі. Щоправда, від останнього він дещо відрізняється формою. Його загострена верхня частина не доходить до з'єднувальних шипів і, розширюючись, утворює конусоподібну кільцеву муфточку, яка обмежувала заглиблення для втулки стріли і подекуди збільшувала стійкість стрижня в формі [8, 322–323]. За самим стрижнем, без стулки самої форми ми, звичайно, не можемо говорити про тип і час побутування наконечників стріл, які в ній відливались, але належність цієї знахідки до скіфського часу безперечна.

Як відомо, Більське городище було розвиненим ремісничим центром VII–III ст. до н. е. Але бронзолivarне ремесло було сконцентроване на Східному укріпленні, де кожен об'єкт – будь-то землянка, льох, смітцева яма тощо – містив рештки місцевого бронзолivarного ремесла – шлаки, зливки, напівфабрикати виробів, браковані речі, уламки ливарних форм, різноманітні інструменти тощо. Бронзолivarне ремесло мало місце і на Західному укріпленні, хоча і в дещо меншому обсязі. На широкому просторі Великого городища було виявлено близько двох десятків невеликих неукріплених поселень. Не всі з них досліджувались, але розвідувальні роботи не виявили виразних слідів металообробки ні місцевих, ні тих, які б можна було пов'язати із Східним або

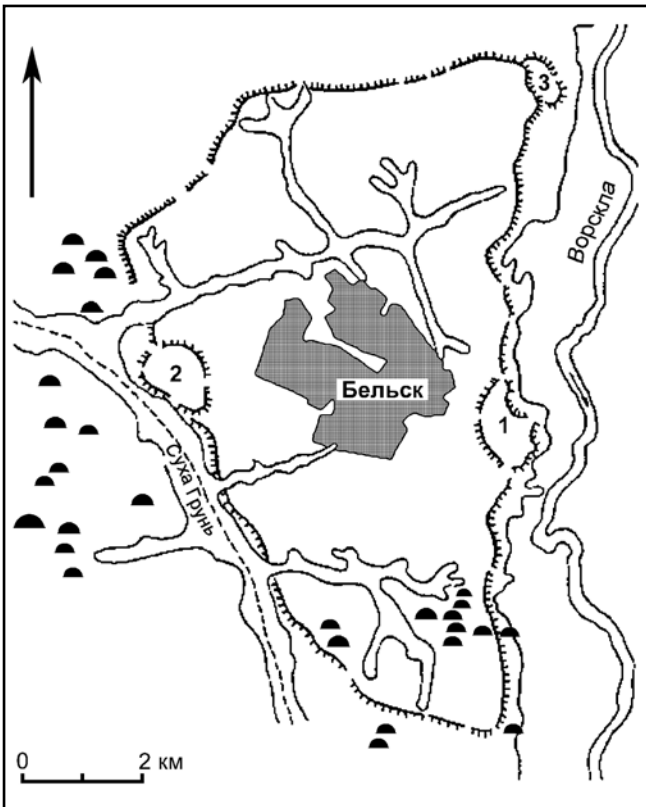


Рис. 4. План Великого Більського городища:
1 – Східне укріплення; 2 – Західне укріплення;
3 – Куземинське укріплення

Західним укріпленнями. Тому знахідки ливарних форм на території Великого городища виглядають досить дивно і викликають запитання, чому вони знайдені за межами Східного або Західного укріплення, що виглядало б більш логічним.

Останнім часом з'явилися публікації матеріалів із приватних колекцій і стало відомо про ще декілька цікавих знахідок. Таку 2008 р. в околицях Сімферополя при сільськогосподарських роботах місцевим жителем було знайдено двостулкову ливарну форму, яка являла собою два бруски незвичайної пляшкоподібної форми із закругленими краями (рис. 3, 1). На внутрішній плоскій частині обох стулочок поміщено негативне заглиблення у формі овального дволопатевого наконечника з виділеною втулкою і шипом [3, 231]. Такі наконечники побутували у VII–VI ст. до н. е. Але в Криму скіфські пам'ятки цього часу невідомі і, тим більше, нічого невідомо про скіфські ремісничі центри. Як відомо, навіть в степовій зоні Північного Причорномор'я до IV ст. до н. е. скіфських пам'яток осілого побуту немає взагалі, а поховань відомо лише декілька. Тому цю знахідку можна пов'язувати лише з роботою мандрівних (бродячих) майстрів, про яких вже неодноразово йшлося в дослідженнях скіфо-античної металообробки.

На жаль, в цій публікації нічого не пишеться про місце і умови ще однієї знахідки – уламка верхньої частини стулочки від складної трьохстулочної форми [3, 232] (рис. 3, 2). Із приватної розмови з володарем

колекції вдалося лише дізнатись, що її було знайдено на полі на високому правому березі Дніпра. На робочому боці стулочки є негативне заглиблення частини вістря трилопатевого наконечника довжиною 11 см і воронка, через яку у форму заливався розплавлений метал.

Як правило скіфські городища, на яких виявлені виразні сліди металургійного виробництва, – Жаботинське, Шарпівське, Мотронинське, Грищенці – містилися на певній відстані від корінного берега Дніпра, на берегах дніпровських притоків, тому і цю знахідку не можна пов'язувати із стаціонарним ремеслом.

Аналіз скіфських ливарних форм із міських центрів Малої Азії – Мосула (півд. Ірак) і Кархеміша (півн. Сирія) – дозволив нам зробити припущення про роботу ливарників в обозі скіфського війська під час близькосхідного походу і 28-річного перебування скіфів на цій території [5, 74]. Якщо таке припущення вірне, а ніщо не заважає зробити такий висновок, то, звичайно, і на своїй території у Північному Причорномор'ї у скіфів в обозі працювали власні майстри-ливарники. Це цілком логічно при постійній потребі такого масового виду озброєння, як наконечники стріл. Адже кожен скіфський воїн був, насамперед, лучником. Виробляти свою продукцію такі майстри могли під час стоянок, де і губили свій реманент, адже працювали вони під відкритим небом, і те, що впало в траву, помітити, а потім знайти було важко. Ніякі сліди такої діяльності, звичайно, не збереглись, і тому сьогодні ці знахідки не пов'язані з пам'ятками осілого побуту і фігурують в археологічній літературі як випадкові.

Фрагменти ливарних форм з Великого Більського городища також не суперечать нашим висновкам. І досі немає остаточного пояснення, хто і навіщо огорудив такими потужними валами довжиною понад 34 км велику територію – 4818 га (рис. 4). Аналогій такій пам'ятці в Східній Європі немає. Для порівняння – площа Східного укріплення становить 85 га, Західного – 95 га, Куземинського – 15 га. Тим більше, що всі три укріплення мають свої власні вали, які примикають до внутрішнього боку основного валу, і можна говорити про незалежне існування цих городищ одне від одного.

Враховуючи вище означені знахідки ливарних форм, можна припустити, що територія Великого Більського городища була ставкою скіфського царя, де він із своїм військом перебував під час перепочинку між війнами і набігами, а також взимку, де можна було тримати при собі стада худоби. Звичайно, і обозні майстри працювали тут же, як і в похідних умовах, не облаштовуючи стаціонарних майстерень. І також вони губили в траві свій реманент, як і під час короткочасних стоянок на відкритому просторі, а зараз ми виявляємо артефакти як випадкові знахідки.

Приклад такої діяльності мобільних ремісників нещодавно показували кочові цигани. Під час тривалих стоянок табору поблизу населених пунктів

чоловіки традиційно займались ковальством, забезпечуючи місцеве населення виготовленими на місці знаряддями праці, які селяни, відзначаючи їхню якість, традиційно називали «циганськими» [1, 22–23]. Працювали циганські ковалі з тимчасовими горнами, які іноді містилися на возах або на спеціальних піддонах, які знімалися з возів.

Така ж організація ремесла була у пізніх кочовиків доби Київської Русі. Під час походу монголо-татарської орди в обозі також працювали майстри, які кували вістря стріл на возах і, навіть знаходячись в сідлі, закріпляли на передній луці невелике ковадло і продовжували роботу.

Посилання

1. Бонковська С.М. Ковальство на Україні (XIX–поч. XX ст.) – К., 1991. – 110 с.
2. Граков Б.Н. Техника изготовления металлических наконечников стрел у скифов и сарматов // Техника обработки камня и металла. – М., 1930. – С. 70–90.
3. Граков Б.М. Литейное и кузнечное ремесло у скифов. – КСИИМК. – 1948. – Вып. XXII, 1948. – С. 38–47.
3. Зеленин Ю. Новые литейные формы, найденные в Украине // «Домонгол». Альманах древней культуры и искусства. – Вып. 2. – М., 2011. – С. 231–233.
4. Ольговський С.Я. Скіфо-антична металообробка архаїчного часу. – К., 2011. – 216 с.
5. Ольговський С.Я. Виготовлення скіфських наконечників стріл // Сіверщина в історії України. – Київ-Глухів, 2013. – С. 72–75.
6. Черненко Е.В. Скифские лучники. – К., 1981. – 165 с.
7. Шендрік Н.І. Довідник з археології України. Київська обл. – К., 1977. – 142 с.
8. Шрамко Б.А. К вопросу о бронзолитейном производстве у скифов // Евразийские древности. – М., 1999. – С. 318–324.
9. Штігельман Ф.М. Дві ливарні форми для бронзових наконечників стріл із збірки Київського історичного музею // Археологія. – 1947. – Т. I. – С. 161–164.

Ольговський С.Я. К інтерпретації випадкових знахідок скіфських литейних форм для наконечників стрел

В статті проаналізовані випадкові знахідки скіфських литейних форм на території України, не пов'язані з ремісничими центрами або майстернями, які підтверджують висказанне автором припущення про роботу майстерів-литейників в обозі скіфського війська і дозволяють говорити про роботу таких майстерів на території северопричорноморської Скифії. Випадкові знахідки литейних форм на Большом Бельском городище дозволяють припустити, що воно було ставкою скіфського царя з його військом.

Ключевые слова: литейные формы, случайная находка, наконечники стрел.

Olhovskiy S.Ya. To the interpreting the accidental findings of Scythian molds for arrowheads

The article is devoted to the analyzes of the accidental findings of Scythian molds in Ukraine, which are not associated with craft centers or workshops, and confirm the author's assumption concerning the work of caster-masters in the train of Scythian army during the campaign in Asia Minor; open the discourse about the work of such masters in troops in the northern part of Black Sea in Scythia. Accidental findings of molds in the Great Bilsky mound allow suggesting that it was the headquarters of Scythian king with his army.

Key words: mold, accidental findings, arrowheads.

03.03.2014 p.

ПОЛОВЦІ, ПЕЧЕНІГИ І ДРЕВНЯ РУСЬ: ПИТАННЯ РОЗВИТКУ КУЛЬТУРНИХ ВЗАЄМИН І НАЛАГОДЖЕННЯ ДИПЛОМАТИЧНИХ ЗНОСИН

Дослідження присвячене виявленню аспектів культурних взаємин між давніми русичами і половцями. Приділено увагу елементам етикету і неписаних правил, за якими відбувалися двосторонні стосунки. Наголошено на впливі етикету половців на розвій древньоруської культури, що стала колицкою культури праукраїнської.

Ключові слова: половці, печеніги, кіпчаки, кенгереси, кумани, Древня Русь, культурні взаємини, етикет.

За опублікованими джерелами про половців та печенігів, що у добу Древньої Русі співіснували із слов'янським населенням на наших етнічних територіях, відомо небагато. Зокрема, скупа інформація свідчить, що ці тюркомовні народності потроху переселялися із-за уральських гір від VIII ст., і до X почали витісняти хозарів. Тоді кістяк молодого суперетносу складався із восьми племен, на XI століття – вже з тринадцяти. Вправні військові, ці кочівники осіли в окремих землях Русі та на Причорномор'ї, де влилися у велике поліетнічне утворення Хозарський каганат. Харчувалися м'ясом, просом, сиром, кумисом, ласували рисом, відвареним на молоці. Розводили верблюдів, кіз, овець, корів, коней [6, 126]. Їжу готували на вогні у котлах, мешкали у повстяних наметах, пересувалися на телігах, накриваючись бичачими шкурами. Очоловав родоплемінний союз хан [4]. У титулатурі також наявні «султан», «бег», «бей» [6, 115]. Щодо звичок і традицій спілкування народу майже нічого не відомо, найменше знаємо про специфіку відносин з давніми русичами, чому і присвячене дане дослідження.

В останні роки з'являються окремі дані щодо тісних взаємин печенізької знаті та руської народності. Про зближення і асимілювання еліти названих етносів, зокрема представників князівської верхівки, 1999 р. писав академік П. Толочко у виданні «Кочові народи Степів та Київська Русь» [6]. На конкретних прикладах з історії та археології автор проілюстрував міжетнічні стосунки у розділі «Половці і Русь». Особливу увагу він приділив Чернігівщині, що була основною ареною подій цього взаємозв'язку від XI–XII століття, оскільки межувала із Половецькою землею Дешті-Кипчак [6, 139]. Остання назва є третім синонімом до самоназви народу «кенгерес» – тобто канг'юрські мужі (народ, що вийшов і держави Кангюй або Канг [4]). У Греції, Візантії та Європі половців називали куманами [6, 110-111]. Як відомо, останній