



П.О. Нечитайло, Б.Т. Рідуш

Скельно-печерний комплекс у с. Оксанівка на Дністрі

Нечитайло П.А., Рідуш Б.Т. Скально-пещерний комплекс в с. Оксанівка на Дністрі // Спелеологія і карстологія. – № 13. – Симферополь. – 2014. – С. 5-17.

Резюме: Скально-пещерний естественно-антропогенний комплекс возле с. Оксанівка в Среднем Приднестровье, представляющий собой остатки пещерного монастыря, является уникальным памятником культовой и оборонной скальной архитектуры XVII века. Он насчитывает 27 помещений, вырубленных в 40-метровой толще мелоподобные мергели сеноманского яруса мела. Среди помещений природные пещеры, искусственные помещения, и искусственные полости на основе природных. По назначению искусственные пещеры использовались как пещерные храмы и жилые помещения. На стенах многих помещений и снаружи зафиксировано несколько десятков наскальных изображений, высеченных в породе и нарисованных краской. Среди изображений преобладают кресты и геометрические фигуры, а также всадники, зооморфные фигуры, корабль, буквы и надписи. Одна из надписей содержит дату 1673 г. Вследствие активного физического выветривания и гравитационных процессов памятник активно разрушается.

Нечитайло П.О., Рідуш Б.Т. Скельно-печерний комплекс у с. Оксанівка на Дністрі // Спелеологія і карстологія. – № 13. – Симферополь. – 2014. – С. 5-17.

Резюме: Скельно-печерний природно-антропогенний комплекс біля с. Оксанівка у Середньому Подністров'ї, що є залишком печерного монастиря, є унікальною пам'яткою культової та оборонної скельної архітектури XVII століття. Він налічує 27 приміщень, вирубаних у 40-метровій товщі крейдоподібних мергелів сеноманського ярусу крейди. Серед приміщень є природні печери, штучні приміщення, та штучні порожнини на основі природних. За призначенням штучні печери використовувались як печерні храми та житлові приміщення. На стінах багатьох приміщень та назовні зафіксовано декілька десятків наскальних зображень, вирубаних в породі та намальованих фарбою. Серед зображень переважають хрести та геометричні фігури, а також вершини, зооморфні фігури та корабель, букви і написи. Один з написів містить дату 1673 р. Через фізичне вивітрювання та гравітаційні процеси пам'ятка зазнає активного руйнування.

Nechytailo P.A., Ridush B.T. Rock-cave complex in the Oksanivka Village on the Dniester // Speleology and Karstology. - № 13. - Simferopol. - 2014. - P. 5-17.

Abstract: Rock-cut natural and man-made complex near the Oksanivka Village in the Middle Dniester, which is a remnant of the cave monastery, is a unique monument of religious and military rock-cut architecture of the XVIIth century. It contains 24 rooms, carved deep in the 40-metres thick bed of chalk-like marl of the Cenomanian stage of the Cretaceous period. Among the rooms there are natural caves, artificial rooms, and artificial rooms developed from natural cavities. Artificial caves were used as the cave temples and living rooms. On the walls of many rooms and outside we recorded several dozen of rock images, carved in the rock or painted. Among the images the crosses and geometric shapes dominat, as well as present are riders, zoomorphic figures, a boat, letters, and inscriptions. One of the inscriptions contains the date of 1673. Due to physical weathering and gravitational processes the monument is under active destruction now.

ВСТУП

Скельно-печерні природно-антропогенні комплекси відомі у багатьох регіонах Старого Світу – там, де своєрідні етнокультурні та етнорелігійні традиції населення накладались на природні скельні урочища, місцевості і навіть ландшафти. Їх створення було пов'язане часто із сакральними цілями та, можливо, меншою мірою, з оборонними. У ряді робіт була дана загальна характеристика подібних комплексів

Українських Карпат (Рідуш 2004, 2006), а також поширення таких комплексів у Циркумпонтичній області (Рідуш 2005). У межах останньої Придністровський регіон є одним з найпомітніших щодо їх поширення (Бобровський, Рідуш, 2002; Рідуш, 2000, 2001, 2007 та ін.), навіть порівняно з такими регіонами як Крим, Болгарія чи Каппадокія.

Скельно-печерні природно-антропогенні комплекси є об'єктами багатограним та багатоплановим. Перш за все, це природні територіальні комплекси (синоніми – географічний к., ландшафтний к., геосистема тощо) рангу урочища (складного урочища, підурочища). З іншого боку, завдяки певному набору антропогенних, зокрема архітектурних, елементів (приміщення, сходи, внутрішнє та зовнішнє оздоблення, двері, вікна, печі

та комини тощо), об'єкт може бути ототожнений як архітектурний комплекс. Часом, за наявності на об'єкті (або пов'язаних із ним) декількох археологічних об'єктів (культурних шарів), та будучи сам об'єктом археологічного дослідження (тобто, дослідження методами археології), до визначення можемо долучити ще й поняття археологічний комплекс. У сумі отримаємо **природно-архітектурно-археологічний комплекс**. У англійській літературі вживається термін *rock-cut objects*. Основою такого складного та багатогранного комплексу завжди виступають природні об'єкти (ландшафтні комплекси) – скельні (стрімчакові) урочища, які часто вміщують природні навіси, гроти та печери.

Скельно-печерний культово-оборонний комплекс в с. Оксанівка Ямпільського району Вінницької області є одним з найбільших за площею та кількістю приміщень в басейні Дністра. Втім, до недавнього часу, відомостей про пам'ятку в історичній літературі було обмаль.

Мабуть, єдиний дорадянський опис печерної церкви та кам'яних намогильних хрестів біля неї був нещодавно виявлений нами в одній з праць Ю.Й. Сіцінського: *«После Буши я посетил деревню Флеминду, находящуюся в 8 верстах от Буши, на берегу Днестра. Здесь, в скале над рекой указывают остатки бывшей пещерной церкви. Эти остатки находятся выше деревни, в пустынной местности, где берег Днестра сначала близ воды довольно пологий, окаймлен высокими скалами, иногда отвесными; в одной из таких скал и указывают остатки пещеры, где была церковь. Но осмотр этой пещеры, доступ к которой довольно затруднен, не дал особенных результатов: это небольшая, почти четырехугольная комната, выдолбленная в довольно мягком слое скалы, шириной и длиной около 5 арш.; потолок устроен в виде свода, но неправильно; при входе в пещеру видны в камне пазы вертикальные и горизонтальные, служившие, вероятно, для закладывания досками. Стены испещрены вырезанными крестами разной формы и пострадавшими от времени надписями, прочитать кои невозможно. Признаков того, что здесь, в этой пещере была церковь, не оказалось. Между тем, народ называет эту местность «старая церква» и утверждает, что здесь, в скале, когда-то была церковь. Может быть церковь здесь стояла на самом берегу Днестра, где и теперь среди камней, видны четыре каменных креста, глубоко вошедших в землю; на одном кресте видна надпись, но прочитать ее не удалось; можно только сказать, что надпись была на русском языке. Народ говорит, что здесь располагался когда-то город Могилев, перенесенный затем выше по Днестру»* (Сецинский, 1903, с. 37-38). Свідчення одного з перших подільських археологів надзвичайно цінні та цікаві. В селі Оксанівка (колишня Флеминда) досі існує легенда про «рахманський цвинтар» неподалік печерної церкви та згадки про кам'яні хрести і велетенські кістки, які вимиває в тому місці вода. Ю.Й. Сіцінський не побачив в описаній печері ознак храму, втім, вони є (вівтарний простір, вирубаний у східній частині приміщення), хоча й не такі виразні, як хотілось вченому. Оскільки дослідження 2013 року дозволяють датувати комплекс другою

половиною XVII століття, можна вирахувати, що передання про печерну церкву, записане в 1901 році Ю.Й. Сіцінським, зберігалось в народній пам'яті понад 200 років.

Печери біля Оксанівки згадувались у машинописному звіті спелеологічної експедиції Московського та Київського державних університетів 1949 року виключно як геологічний об'єкт. Співробітники Інституту зоології НАНУ та співробітники Інституту зоології НАНУ та Наукового центру заповідної справи проводили біля Оксанівських печер орнітологічні спостереження у 1960-их та в 2006-му роках (Васильєв *и др.*, 1949).

Архітектурно-археологічний огляд було проведено у 2003 році П.О. Нечитайлом та Б.Т. Рідушем (2004). Тоді складено схематичні плани деяких приміщень, описано та фотодокументовано окремі наскельні зображення. У 2013 році дослідження Оксанівських печер було продовжено.

МАТЕРІАЛИ І МЕТОДИ

Розташування пам'ятки та природні умови.

Скельно-печерний культовий, оборонний комплекс біля с. Оксанівка Ямпільського району Вінницької області розташований в урочищі «Мохната» на лівому березі Дністра. Об'єкт знаходиться за 3-3,5 км на північ від центру села (або 1 км на північ від його північної околиці), і розміщений у скельному урочищі, висота якого коливається від 15 до 40 м від підніжжя сучасного схилу та близько 80-90 м від рівня першої надзаплавної тераси Дністра. Комплекс складається з двох груп об'єктів рівновіддалених на відстань 270 м (рис. 1). У місці розташування комплексу русло Дністра утворює меандр, змінюючи напрям течії з (Пн-Пд) на (Пн-Пд-Зх). Перша тераса ріки задернована, шириною 10-50 м, за нею починається схил, порослий мішаним лісом та чагарниками. Градус ухилу схилу подекуди сягає 45-50°. Схил складений делювіально-колювіальним чохлам, до складу якого входять брили і щебінь крейдових вапняків, мергелів та кременів, та четвертинні суглинки із домішкою гальки та піску, змитих з верхніх терас.

Пачка сеноманських відкладів ($K_2S_1^2$), що залягає на відкладах венду (PR_3), представлена світло-сірими та білими крейдоподібними мергелями та інколи, крейдоподібними глинистими вапняками, з окремими слабо скрем'янілими ділянками, часто з включенням чорних кременистих стяжнів (халцедонітів) (Гилькман *и др.*, 2010). Перекривається крейдоподібна товща відкладами баденського ярусу середнього міоцену, представленими глинами (до 5 м видимої потужності) та четвертинним чохлам.

Від верху скель до горизонтальної поверхні надканьйонної тераси простягається крутий схил (до 20 м), вкритий детритом, вивітряними фракціями вапняку, дрібною галькою із рідкою чагарниковою та деревною рослинністю.

Дві групи печер розділені глибоким яром, промитим у стінці каньйону. Скельна стінка каньйону нетривка і періодично обвалюється. На початку 1960-х років схили каньйону були вкриті лише трав'янистою рослинністю

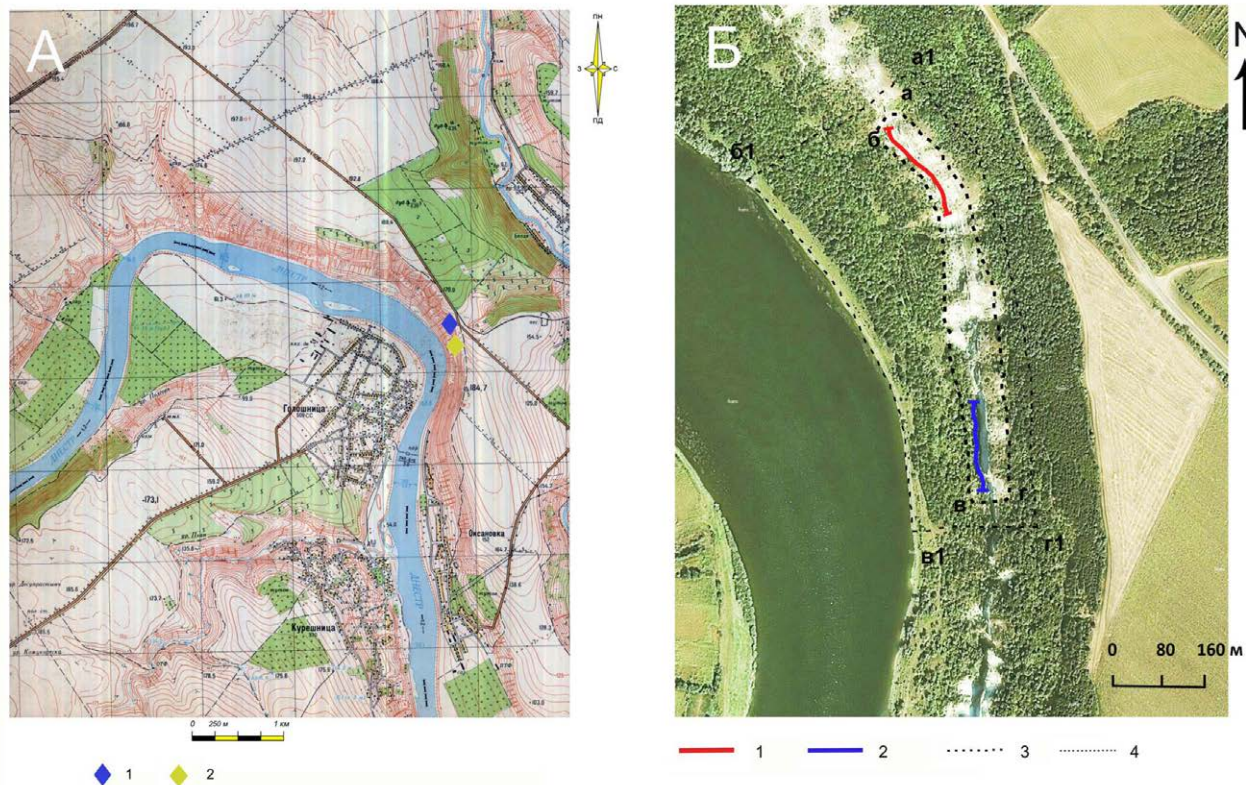


Рис. 1 Розташування печерного комплексу Оксанівка (Флеминда). А – Топографічна карта району розташування: 1 – група печер №1; 2 – група печер №2. Б – космічний знімок ділянки каньйону Дністра (за Google Earth): 1 – група печер №1; 2 – група печер №2; 3 – охоронна зона; 4 – зона регулювання забудови.

Fig. 1 Location of the cave complex Oksanivka (Flemynda). A – Topographic map of the area: 1 - a group of caves №1; 2 - a group of caves №2. B - cosmic picture the Dniester Canyon plot (after Google Earth): 1 - a group of caves №1; 2 - a group of caves №2; 3 - protected zone; 4 - zone of regulation development.

через постійне випасання худоби (фото у (Цвельх и др., 2007)). Молдовський, правий берег річки Дністер, пологий, невисокий, складений глинисто-суглинистими терасовими відкладами. Геоморфологічне розташування печерного комплексу є досить рідкісним для долини річки, оскільки тут відслонюється на поверхні потужна товща крейдоподібних мергелів, створюючи неповторний краєвид. В урочищі «Мохната» видима довжина скельного стрімчака сягає близько 2,5 км. Угору за течією, вище від цього скельного урочища берег заліснений на відстані близько 1,5 - 2 км. За смугою мішаного лісу, розташована ще одна скельна ділянка, близько 500 м видимої довжини. На схилах долини Дністра відбуваються інтенсивні ерозійні ландшафтові процеси, у стінках ярів відслонюються потужні делювіально-колювіальні нашарування. В місці вигину річки Дністер, навпроти печерного комплексу гніздяться колонії диких качок та лебедів. У деяких печерах та природних заглибинах товщі каньйону гніздяться хижі птахи родини яструбових. Тут також зустрічаються ластівки, одуди, ворони, пугачі. Територія пам'ятки розташована в межах Регіонального ландшафтного парку «Дністер», який простягається від міста Могилів-Подільський до с. Оксанівка Ямпільського району. У ньому охороняється каньйоноподібна долина річки Дністер з унікальними урочищами «стінки». Тут виявлені угруповання з реліктовою флорою (дуб скельний і пухнастий, скополія карнілійська та орхідеї).

ОПИС ПАМ'ЯТКИ

На сьогоднішній печерний комплекс складається із двох груп об'єктів, розташованих на відстані 270 м (між приміщенням №8 групи об'єктів №1) та підйомом до печери №1 групи об'єктів №2). Перша група знаходиться за 3,5 км від центру села. До неї підводять вузькі стежки від ґрунтової дороги, що йде понад Дністром, угору за течією. Інша стежка веде до пам'ятки від автомобільної траси Могилів-Подільський – Ямпіль. Віднедавна, зусиллями районної адміністрації, вона обладнана сходами. Сходинки вирубані також в у скелі на підступах до печерної церкви.

Група об'єктів (комплекс) №1

Наличує залишки 11 приміщень, розміщених у три яруси (рис. 2, В).

Приміщення №1 (підніжжя скельної стінки)

Останець, що відділився від основного масиву скелі на відстань біля 1,5 м, висота останця – 5,50 м. Має округлий природний (?) отвір, підрубаний по периметру, що використовувався як вхід. Його висота – 4 м, ширина – 2,20 м. На правому боці вхідного порталу – невеликий прямокутний паз (ширина – 8 см, глибина – 5 см, висота – 15 см). Приміщення з коридором (а-а₁) має довжину 2,7 м, та ширину 6-6,30 м. У стелі приміщення чималий природний отвір. Під час замешкування камери його,

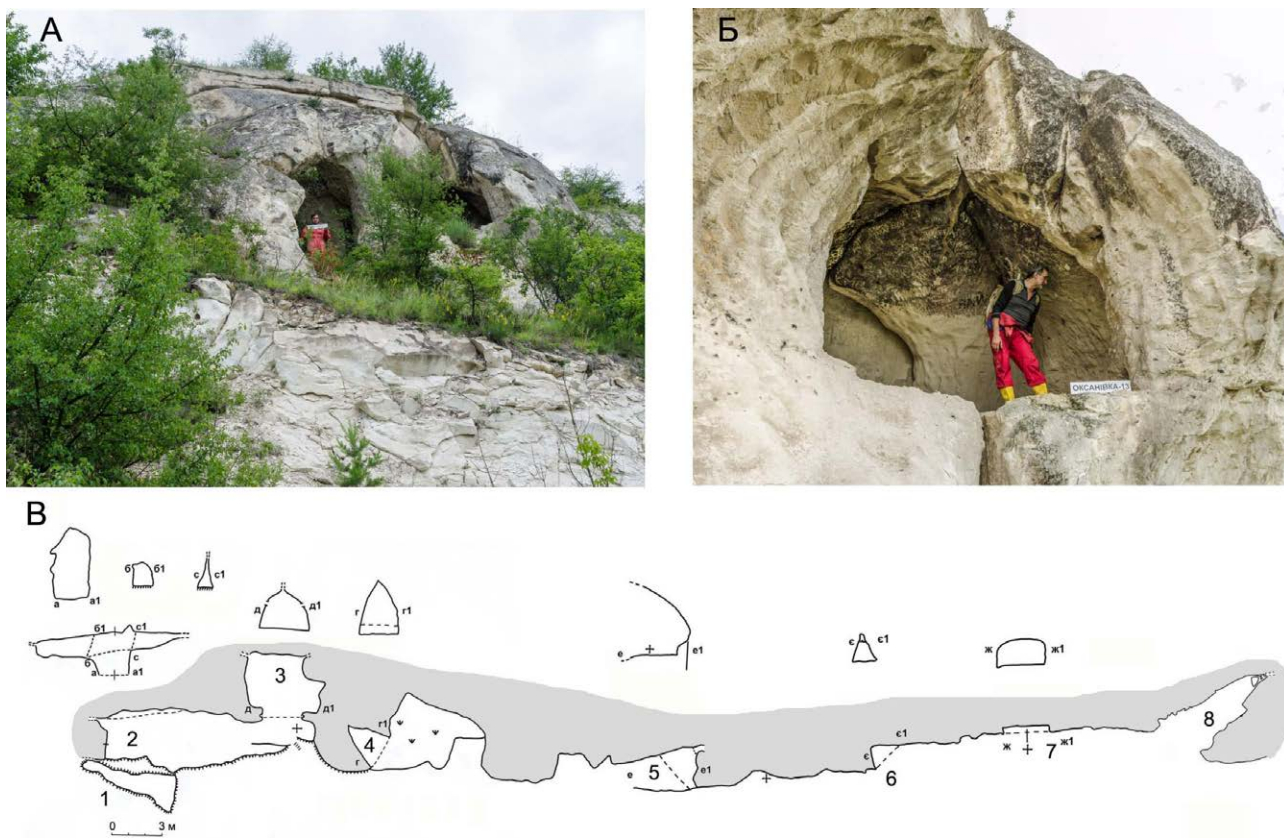


Рис. 2. Група приміщень (комплекс) №1. А – входи до приміщень №1 (зліва) та №3 (справа). Б – приміщення №3 – печерна церква. В – план розташування приміщень.

Fig. 2. Group of rooms (complex) №1. А - entrances to the rooms №1 (left) and №3 (right). Б - room №3, cave church. В – plan of the rooms location.

Ймовірно, не було, або ж він чимось перекривався. В північній частині приміщення збереглися патиновані ділянки скельної поверхні із зображеннями хрестів та зооморфна фігура (кінь? коза?). На стіні напроти входу та на правій (Пд) стінці вхідного порталу приміщення декілька датованих автографів відвідувачів XIX – початку XX століття. Трапляються датовані: «1890», «Пер 1911», «1907», «ІМОВ 19/V 39», «МОСКВА ВОРОНЕЖ/ И НЕ ДАГОНЕШ/ ЛОКТЕВ Е.А. 1911 г. ЧЕП». Підлога приміщення вкрита уламками вапняку та пухкими наносами.

Приміщення №2

За 5 м на південь від приміщення №1, на висоті 4 м від рівня його вхідного отвору, знаходяться врубки для підйому на скельну площадку довжиною 12 м (Пн-Пд) та шириною 3,6 м (Зх-Сх). Площадка обмежена з півночі стіною, що перпендикулярно примикає до основної стіни каньйону у вигляді останця. У ній паз 4-5 см завширшки та 1 см завглибшки, висотою 1,60 м. На стінці є автографи першої половини XX століття: «1916-37», «Гвоздев 9/V-39 года», «Рапупин 1913», «ИП-1» та інші, нерозбірливі. Скеля має сліди підрубки, що тягнуться від місця з'єднання північної та східної стін в південному напрямку на відстань 5,4 м. Очевидно, що паз та сліди підрубки – це сліди якогось прискельного приміщення. Підлога площадки вкрита пухкими наносами, частково задернована. На краю площадки,

біля підйому до церкви, з південно-східного боку стіна має сліди підтісування у вигляді ніші – 1,20 ширини, 1,30-1,40 висоти та 30 см глибини. На підтесаній, патинованій поверхні скелі на висоті 1 м від підлоги зображено хрест складної форми з лункоподібними заглибленнями на кінцях.

Приміщення №3 (Печерна церква)

Печерна церква знаходиться на висоті до 2 м над описаною площадкою (об'єкт №2), у її південно-східному куті. До приміщення ведуть 6 зарубів-сходинок у скелі. Висота приміщення 2,40-2,50 м, ширина – 4,60 м, довжина – 3,50 м. Вхід орієнтований на захід. На лівому одвірку висічено два пази. Перший, у формі неправильної стрілкової арки, знаходиться на рівні підлоги: ширина 4 см, висота 70 см, глибина 10 см. Другий, вертикальний паз знаходиться вгорі, на висоті 1,70 м від підлоги; глибина 15 см, ширина 14 см, довжина 0,62 см. На правому одвірку – паз у формі неправильного овалу на рівні підлоги 20x20 см, глибиною 13 см. Над ним на висоті 1,68 м розміщено горизонтальний паз – 48 см завдовжки, 14 см заввишки, та глибиною 18 см. За 0,7 м вглиб печери знаходить горизонтальна вирубана полиця – 0,45 м довжини та 0,5 м ширини. За одвірком, у правій стіні приміщення фіксується ніша, ймовірно, вітвар №2, 1,98 м ширини, 1,50 м висоти та 0,3 м глибини. Посередині приміщення прокарстована тріщина –1,50 м завдовжки (Сх-Зх) та

до 30 см видимої глибини, із шириною 5-15 см, що веде до ями-вимоїни, заповненої наносами. В центральній частині приміщення у стелі та стінах помічені хаотично просвердлені численні округлі отвори, що групуються по осі Пн-Пд. Вони просвердлювались в часи використання печери як церкви, про що свідчить патинований хрест нанесений всередині одного з отворів. На одвірках викарбувані ромби з вписаними у них хрестами.

На стінах церкви зафіксовано 71 хрестоподібне зображення, що умовно поділяються на такі підгрупи: складні з лунками (12 шт.), складні без лунок (10), прості з лунками (29), прості без лунок (20). Попередньо серед зафіксованих зображень можна виділити три хронологічних періоди: 1-й - для патинованих хрестів, 2-й - для хрестів нанесених на порівняно свіжу поверхню підрубки на лівій (південній) стіні приміщення, 3-й - один з хрестів прокреслений, без лунок мав канонічну форму «патріаршого» хреста й приписку 1863, що означає дату.

Підлога скельна, частково вкрита наносами вапнякової крихти та суглинку. Ймовірно, церква в печері мала два періоди використання. 1-й – з вітварем, орієнтованим на схід, напроти входу. 2-й – пізніший, з вітварем орієнтованим на південь (!), праворуч від входу. Місце другого вітваря більш чітко окреслене, на стінці вирубаної ніші добре видно сліди інструменту. Втім, не виключено, що так званий «вітвар №2» міг використовуватись як *дияконник*. Стінки вітварних частин храму дещо заокруглені. Ймовірно, що таким чином будівничі намагались імітувати апсиди. Круглі просвердлени у стелі та стінах в сучасному центрі приміщення могли слугувати для встановлення вітварної перегородки. Інших літургійних елементів виявити не вдалось. Наше дослідження доводить справедливості народного переказу про існування церкви саме в цій печері. Примітивна форма храму (прямокутна із слабо виділеною вітварною частиною) має численні аналогії з іншими добре атрибутованими печерними церквами в басейні Дністра. Це – Кормань (Рідуш, 2000b), Непоротове (Рідуш, 2000a), Лядова, Нагоряни, Маліївці, Студениця (Біла гора) (Нечитайло, Рідуш, 201) та інші. Розміри, орієнтація, сліди від вітварної перегородки, залишки апсид, наскельні зображення християнської семантики – все це не дає підстав сумніватися у використанні даного приміщення як церкви (рис. 2, Б).

Приміщення №4

Далі у південно-західному напрямі стіна плавно повертає у східному напрямку й за 4,70 м, за поворотом, на висоті тотожній приміщенню №2, розміщено приміщення №4. Довжина 2,7 м, ширина 2,3-1 м (поступово звужується вглиб), висота 3,30 м. За 0,4 м від входу вглиб об'єкту підлога підвищується на 0,5-0,6 м. Цей рівень маркує первісну висоту приміщення, перші 0,4 м підлоги не збереглися внаслідок природних процесів. Вхід орієнтовано на південний схід, що зумовлено орієнтацією порожнини, у якій було вирубано приміщення. На правій стінці декілька петрогліфів у вигляді хрестів і хвойного дерева, та прямокутний паз шириною 12 см, глибиною 10 см та висотою 15 см. Навпроти, на лівій стіні вертикальний

паз висотою 55 см, шириною 6-8 см, глибиною до 5 см. Підлога – скельна. Ймовірно, залишки келії.

За 16 м у південно-східному напрямі знаходяться залишки підйому на другий ярус комплексу. Тут, в стінці каньйону збереглась бровка скелі шириною до 20 см. У цій бровці, що піднімається вгору під кутом 45°, спостерігаються сильно вивірені сліди підрубки.

Приміщення №5

За 19 м у південно-східному напрямку знаходиться навіс висотою 4,5 м, глибиною 1,5-1,8 м, шириною 2,7 м. Південно-східна стіна підрубана на висоту біля 3 м. Ділянка від рівня підлоги природно заокруглена і підвищується на висоту 1,4 м. На сильно патинованій поверхні скелі висічена велика кількість хрестів та знаків у вигляді скупчень лунок, сіток, прямокутників. Ліворуч, у східному куті знаходиться невеликий карстовий канал до 30 см в діаметрі, частково вкритий тиньком із суглинку і тирси, зі слідами кіптяви. Ймовірно він використовувався як димар. У цій обмязці ми виявили фрагмент деревини, для якого отримана AMS дата (див. нижче). Можна припустити існування у цьому місці невеликої келії з піччю.

Південно-східна ділянка скелі із значною кількістю зображень могла використовуватись як домашній вітвар. Західна стінка приміщення не вціліла.

Починаючи від приміщення №5 й далі у південно-східному напрямі скеля підрубана, що дозволяє припускати існування галереї, яка була вирубана вздовж скелі. На ділянці між приміщеннями №5 та №6 читаються навіть фрагменти склепіння. Коли, через природні процеси, південно-західна стінка була зруйнована, деякі приміщення, як №5, не відновлювались.

Скупчення петрогліфів

За 3,5 м від приміщення №5 під навісом на поверхні скелі знаходиться група малюнків та знаків, серед яких – вершники та піші воїни з собаками, зображені чорною фарбою; вершник, хвойне дерево, птах з довгою шиєю (павич?), корабель, риба, хрести прокреслені на скелі. Усі вищеперераховані символи можуть бути трактовані в контексті християнської семантики. Птах, вершник, риба та корабель рухаються зліва на право. Над цією групою зображень, праворуч петрогліф у вигляді антропоморфу і змії (?), добре патинований і виконаний у більш архаїчному стилі. З іншого боку, дане зображення може трактуватись як зображення Змія Спокусника і Дерева Пізнання. Рисунки вершників та тварин чорною фарбою перебиває кириличний напис з хрестом, який, за палеографією, може датуватись 2-ю половиною XIX століття. Усі петрогліфи та графіті перебиває великий напис: «Эта пробоина была сделана/ 1-го января 1928 года/ 3..3/ Тов. Губиним/ 1904 года/ Вологодской губ/ Вельского уезда/ Устельской волосьти». Рисунки добре збереглись, ймовірно тому, що в даному місці існувала галерея, західна стінка якої на даний момент зруйнована.

Приміщення №6

За 5 м на південний захід на висоті 5м від рівня схилу заходиться природна ніша, підрубана всередині.

Ширина – 1,5 м, глибина – 0,8 м, висота –1,6 м. На лівій стіні ніші зображені хрести: кілька складних – в рамці, розділеній на три сектори, й один поза нею. Рамка розділена на п'ять прямокутних секторів. Нижня частина рамки складається з одного сектору, куди вміщено хрест «латинської» форми з лункоподібними закінченнями, покладений на бік. Середня частина рамки розділена на два сектори у лівому знаходяться три лункоподібних заглиблення, розташовані у формі трикутника, вершиною вгору, у правій три лунки розміщені в лінію. У верхній частині прямокутника, два сектори – у лівому рівносторонній хрест, у правому рівносторонній хрест з лункоподібними закінченнями та двома перекладинами у верхній частині. Можливо, композиція є символом храму, чи схематичним втіленням якогось догмату церкви.

Приміщення №7

За 7 м у тому самому напрямку знаходиться природна ніша аркової форми з петрогліфами. У ній зафіксовано зображення вершників, що розміщені один над одним (рис. 3). Вершники їдуть справа наліво, у них показані списи з невеликими прапорцями, покладені на плече та поводи; фігури зображені схематично. Попереду вершників – зооморфний петрогліф, позаду антропоморфна фігура. Кілька зооморфних фігур помічене нижче композиції, ліворуч собаки (?). У ніші також було зафіксовано сітки, кілька хрестів з просвердлинами, розетку, літеру «N» та наскельні малюнки 2-ї половини ХХ століття.



Приміщення №8

За 7 м від попереднього на південний схід. Знаходиться в ущелині, по якій стікають талі води і яка утворює глибокий яр. Ширина – 4,8 м, глибина – до 10 м, висота стіни з північного боку до 11 м. Приміщення значно засипане делювієм, головним чином, гумусованим суглинком. Північна стіна підрубана, збереглось два пази. Перший – на початку північної стіни, на висоті ≈ 1 м від сучасної долівки, висотою 25 см, шириною 5-6 см, та глибиною 18 см. Паз на рівні сучасної підлоги квадратної форми 15x16 см і глибиною 8 см, знаходиться $\approx 5,5$ м від початку північної стіни яру. У південній стінці яру збереглася ніша неправильної округлої форми з 4-ма пазами. Три невеликі безсистемні врубки навколо одного паза з прямокутною лівою стороною та зрізаним верхом неправильної форми. Розмір прямокутної частини паза орієнтовно 15x16 см.

Приміщення № 9-11

Важкодоступні, знаходяться у третьому ярусі. Доступ туди можливий лише за умов використання спелеотехніки. Це природні карстові тріщини, дві з яких – залишки келій ченців-анакхоретів, №11 – культова ніша значних розмірів. У приміщенні №10 на лівій від входу стіні збереглась ніша прямокутної форми розміром 20x40 та глибиною до 10 см. По периметру ніші вирізано декоративне оздоблення у вигляді стрільчастої арки. Під лівим та правим нижніми кутами

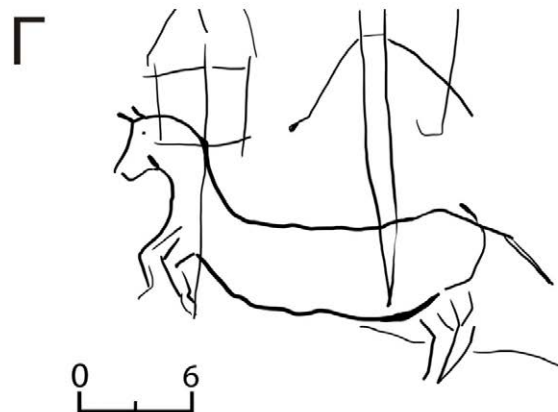
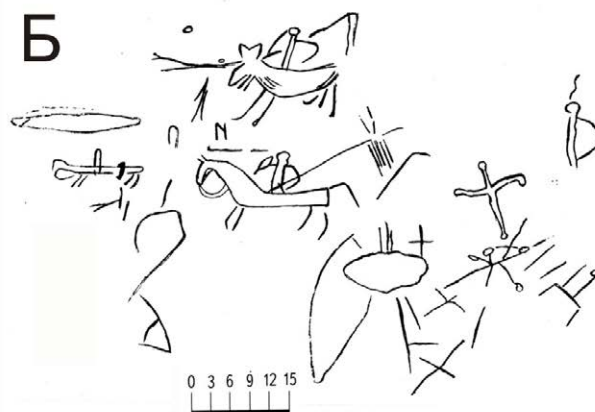


Рис. 3. Наскельні зображення з приміщення №7 (комплекс №1).

Fig. 3. Rock Art from the room N7 (complex N1).

ніші розміщено квадратні пази глибиною до 15 см та зі стороною до 7 см. На протилежній стіні (Пд) зберігся ідентичний за формою паз. Також у приміщенні № 10 зафіксовані цікаві зразки наскельних зображень. Це фігура жінки в одязі (прокреслена сукня з розширеними рукавами, кінцівки, голова з ротом та очима, позначені просвердлинами). Кілька хрестів оригінальних форм, в тому числі з лункоподібними закінченнями рамен, з розширеними кінцями у вигляді трикутників; петрогліфи у вигляді квітки та сітки.

Спостереження за групою об'єктів № 1 дають підстави вважати її залишками галерейного монастиря, вирубаного вздовж (Пн-Пд), а не вглиб скелі (Зх-Сх). Про це говорять залишки підрубки вцілілої стіни галереї, рештки її склепіння між об'єктами № 5 та 6, порівняно добра збереженість петрогліфів, сліди архітектурних доопрацювань. З часом, західна стінка галереї обвалилась, залишивши задню стіну, що йшла вздовж каньйону.

Група приміщень №2

Знаходиться за 270 м на південний захід від попередньої. Вона складається із залишків 16-ти приміщень (рис. 4, А, В). Це однокамерні та трикамерні штучні печери, вирубані в товщі мергелів на глибину від

1 до 3 м. Крім того, зафіксовано кілька новоутворених печер змішаного природно-антропогенного походження біля підніжжя стінки каньйону. Вхідні частини печер знаходяться на нерівномірній висоті від сучасного підніжжя стінці каньйону. Входи у №4 та 16 доступні з рівня сучасного схилу. Інші, знаходяться на висоті від 5 до 25 м. Приміщення № 1-3 знаходяться на висоті 5-6 м від рівня сучасного схилу. До них підводять сліди зарубок у каньйоні, що використовувались як шляхи сполучення. Печери з'єднані між собою всередині вузькими лазами. Кожна має окремий вхід (рис. 5).

Приміщення №1

Приміщення №1 (довжина – 4 м; висота - 1,3-1,6 м; ширина - 5,9-6 м) (рис. 4). Зі східної стіни виступ останця скелі довжиною до 2 м (Сх-Зх). На північній стіні – пази для кріплення дерев'яних конструкцій. Нижній паз висотою 10 см, шириною 15 см та глибиною 7-8 см. Верхній, на відстані 33 см від попереднього, висота – 4-5 см, ширина 12 см, глибина до 5 см. Північна стіна у горизонтальному перерізі має ступінчасту структуру (вирубано кілька невеликих прямих кутів). Приміщення з'єднане з камерою №2 вузьким лазом, шириною 0,5 м у південній стіні. Вхід у приміщення – заокруглений вгорі отвір нерегулярної форми, висотою 1,10 м.

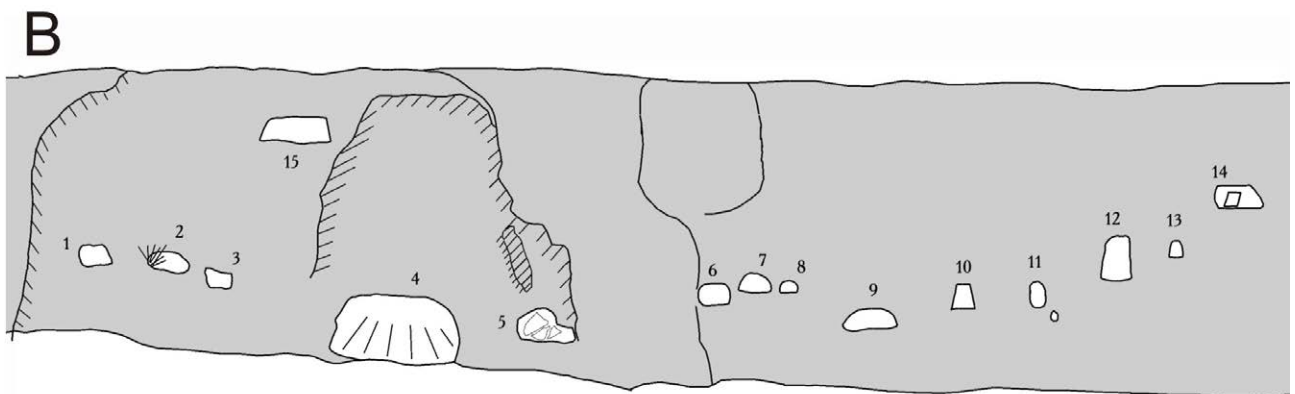


Рис. 4. Група приміщень (комплекс) №2. А – загальний вигляд скельного урочища «Моховата» з півночі. Б – сектор скелі з приміщеннями № 4-14. В – схема розташування на скелі входів та залишків приміщень № 1-15.

Fig. 4. Group of rooms (complex) №2. А - general view of the rocky ravine “Mokhovata” from the north. В – section of rock with rooms № 4-14. В - layout of the cave entrances and remains of rooms № 1-15.

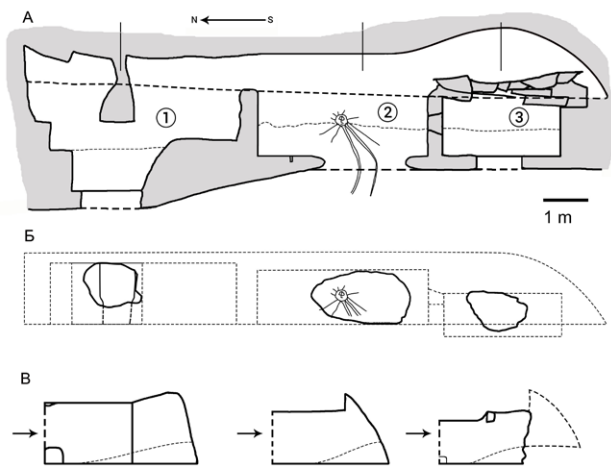


Рис. 5. Приміщення №1-3 комплексу №2. План та розрізи.

Fig. 5. Rooms N 1-3 of the complex N 2. Plan and sections.

Приміщення №2

Вхід неправильної овальної форми, розміром 1,3x1,8 м, з якого зараз росте дерево. Приміщення прямокутне в плані. Ширина – 5 м, глибина – 3,5 м, висота до 1,5 м. Ліворуч та праворуч від входу збереглися висічені хрести: утворений просвердлинами, та рівнораменний з розширеними кінцями. В північній та південній стінах влаштовано невеликі отвори для сполучення з приміщеннями №1 та №3.

Приміщення №3

За вузьким перестінком, на південь від №2. Довжина – 3,8 м, ширина – 3,9 м, висота до 1,4 м. Прямокутне в плані. Задня стінка вивалена, первісно глибина приміщення була меншою. Дно вкрите породою, що відвалилася від стін та стелі та пташиними пелетками. Підлога понижується на 0,54 м в порівнянні з приміщенням №2.

Приміщення №4

Найбільша печера в комплексі №2. Ширина – 11,7 м, довжина 6,6 м, висота 4,20 м. Стіни та стеля печери перебувають в постійній динаміці. Через інтенсивне вивітрювання від них відвалюються плитчасті уламки породи, заповнюючи дно та підступи до об'єкту. Судячи з фото комплексу, зроблених у 1960-х роках, ця печера новоутворена внаслідок активізації вивітрювання та карстових процесів у товщі мергелів. В цій печері найкраще спостерігається великий відкол блоку мергелевої стіни, в якому закладено більшість досліджуваних печер. Тріщина відсідання, що йде паралельно вздовж лінії каньйону, відколює блок породи шириною 2-5 м.

Приміщення №5

Завалене всередині грубоуламковими продуктами вивітрювання. Вирубане вздовж скельної стінки, а не впоперек.

Приміщення №6

У поперечному перерізі овальне. Висота – 1,21 м, глибина – 0,78-1,02 м; ширина – 1,83 м. До приміщення від схилу веде прокарстована тріщина, за якою залишки врубаних сходинок, призначених для пересування. Обабіч вхідної частини пази в стіні: округлий, 2 см в діаметрі, та прямокутної форми, шириною 5 см, висотою 12 см і глибиною 3,5 см.

Приміщення №7

Овальне в плані й в горизонтальному перерізі. Глибина до 1 м, ширина 2-2,10 м, висота до 1,3 м. Вхідна частина сильно пошкоджена.

Приміщення №8

Овальне в плані. Найгірше збережене з-поміж двох попередніх. Збереглась лише сильно вивітрена задня стінка.

Приміщення №9

Овальне в перерізі. Ширина – до 1,7 м, глибина – 1,6 м, висота вхідного отвору – 1,10 м. У центрі східної стіни зберігся стовп, вирізаний у скельній породі. Виступає вглиб приміщення на 20-30 см, ширина – 0,7 м, нижня частина зруйнована. Є ймовірність, що стовп використовувався як пристінний престол, а печера мала культове призначення (церква, каплиця).

Приміщення №10

Прямокутне в перерізі, видовжене з півночі на південь. Довжина – 4 м, ширина 1,8, висота без наносів 1,64 м. На підлозі у Пн-Зх куті та перед входом – пази 5x5 м. Поверхня стін та стелі добре оброблена. На стінах велика кількість врізані петрогліфів та графіті. Серед інших виділяються врізані хрести складної форми та виконані просвердлинами, руно подібні знаки і кириличний напис у рамці, поганої збереженості, де читається дата «Року АХОЛ», що означає дату (1673) (рис. 6, А, Б, Г, Д).

Приміщення №11

Прямокутне в перерізі, ближче до квадратної форми. Має два отвори в бік каньйону, менший знаходиться нижче сучасної підлоги. Довжина – 2,5 м, ширина – 3,4 м, висота 1,3-1,4 м. Дно заповнене супіском, пташиним послідом та пелетками. З'єднане з приміщенням №10 вузьким лазом (рис. 6, А, В).

Приміщення №12

Овальне в перерізі. Вхідна частина трапецієвидна. Ліворуч та праворуч – пази для кріплення дерев'яних конструкцій. Ширина 1,63 м, довжина по діагоналі 4,30 м. Ширина входу 2,11 м, висота входу 1,85 м (арочної форми). Довжина по прямій 3,5 м. Товщина стінки справа 60 см, зліва – 70 см, задня стінка – той самий азимут, що і приміщення 10-11, підлога скельна, без наносів.

Приміщення №13

Вхід - вузьке вікно $\approx 0,8 \times 0,8$ м, арочне з розширенням всередину. Рубка залізним інструментом з широким (≈ 5 см) гострим робочим краєм (сокира, кайло?). На стінках вхідної арки збережені сліди

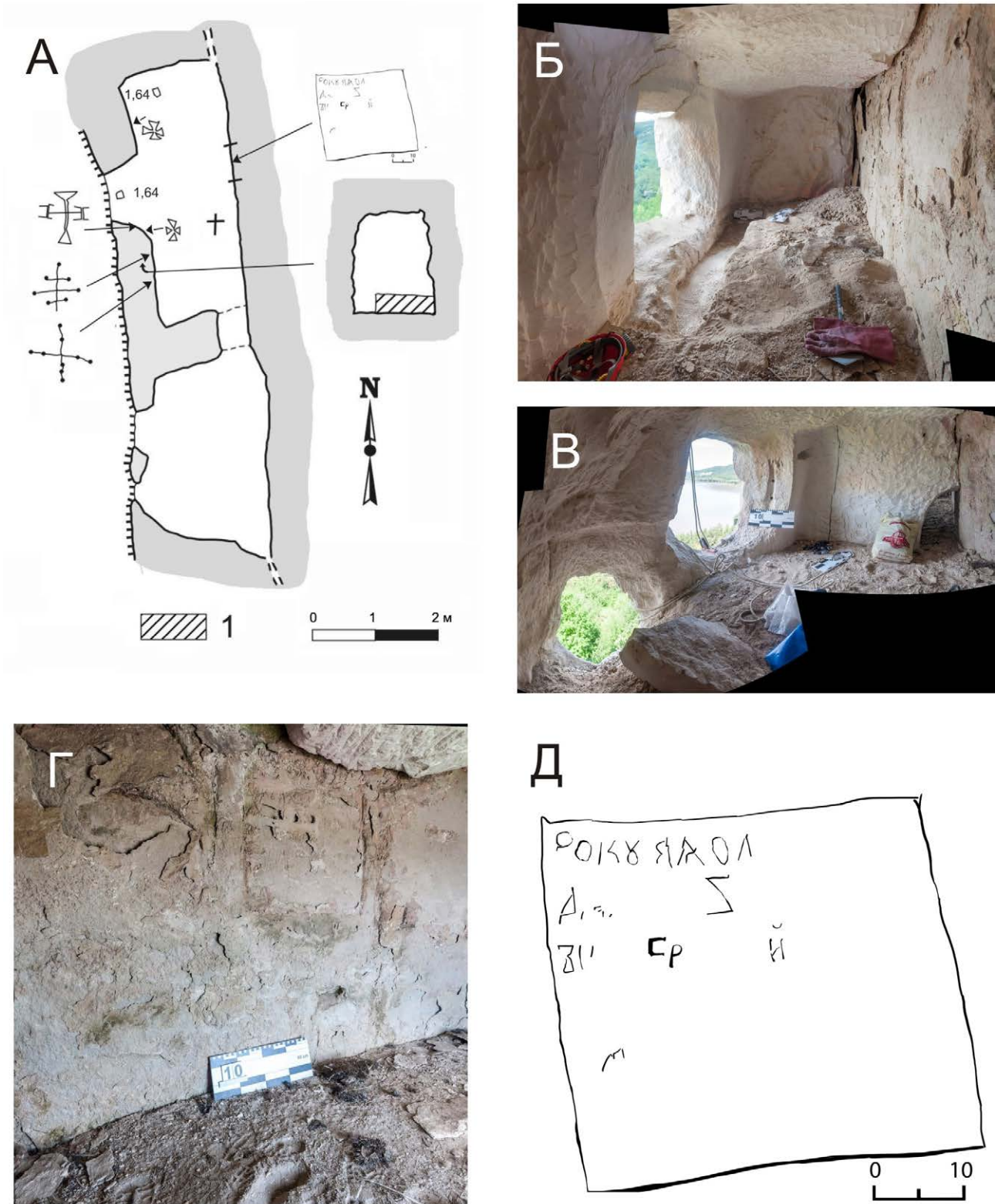


Рис. 6. План та інтер'єри приміщень 10-11 комплексу №2. А – план та поперечний переріз: 1 – супісок; «1,64» - висота приміщення у зазначених точках. Б – інтер'єр приміщення №10, вигляд з Пд на Пн. В - інтер'єр приміщення 11, вигляд з ПдСх на ПнЗх. Г – східна стіна приміщення 10 із майже зруйнованим написом у рамці. Д – прорисовка датованого напису у рамці.

Fig. 6. Plan and interiors of the rooms 10-11 in the complex №2. A - plan and cross-section: 1 - sandy loam; "1.64" - height space in these locations. B - the interior of the room N10, view from the south to the north. C - the interior of the room N11, view from south-east to north-west. D - east wall of room N10 with the almost ruined inscription in a frame. D - drawing of dated inscription in the frame.

оштукатурювання суглинком (супіском?). Біля задньої стінки слабо простежується вирубка у підлозі, глибиною до 5 см, з рівним краєм – схоже, що це залишок гробниці. Стеля та стіни розсічені вузькими тріщинами паралельними до схилу. При сейсмічних поштовхах передня стіна може обрушитись і тоді у ландшафті залишиться лише ніша задньої стіни. Такі ніші ми і зараз спостерігаємо у скелі поряд.

Керамічний матеріал зустрічається лише у «гробниці»: дрібні уламки стінок гончарного посуду з тонкими стінками, задимленого (сірого) назовні (не раніше 17-18 ст.). Кераміка із заповнення: залягає на поверхні підлоги; невеликі уламки від 1x1,5 см до 2x3 см; кераміка гончарна, світлоглиняна, товщина стінок 3-4 мм, із зовнішнього боку закопчена, із внутрішнього - світло-жовта. Там само, у верстві на рівні підлоги – дерев'яна стружка, уламки дерева, часом обгорілі, дерев'яний кілок з гілки: $\approx 5-10$ см. Вище залягають наноси: пилуватий ґрунт з численними пелетками великих хижих птахів. Задня стінка вкрита тонкою кіркою кальциту молочно-білого, але переважно

забарвлена в червонявий колір, ймовірно, через червоні водорості (Rhodophyta). На передній стінці за 20 см від підлоги два тонко прорисованих зображення: 1) ромб, пронизаний восьмираменним хрестом; 2) ромб, пронизаний хрестом з подвоєних ліній. На цій самій стінці, вище, ≈ 1 м від підлоги, декілька простих хрестів $\approx 3 \times 5$ см, два хрести з розширеними рампами, нахилені під 45° , та невиразний малюнок. На цій самій стінці спостерігається ділянка давнішої рубки; хоча сліди від інструмента схожі, але вони більш заглажені. Остання за часом рубка виглядає досить свіжою і малюнки нанесені по поверхні свіжої рубки.

Приміщення однотипове з деякими з комплексу Пештеря з Бутучен (Молдова) (Бобровський, Рідуш, 2002).

Очевидно, що для цього приміщення існували 3 будівельні етапи:

1. Ніша з трапецієподібним входом і глибиною до 1 м (а Іа Бутучени та ін.).
2. Перше приміщення з гробницею (7), від якого залишилася ділянка стіни зі старою рубкою, і рештки штукатурки на стінах вхідної арки.
3. Оновлення приміщення, що супроводжувалось поглибленням підлоги до рівня дна гробниці (через що майже зникає гробниця, хрести на стіні прокреслені вже по поверхні нової рубки; кальцитова кора на задній стінці могла утворитись й від 2-го періоду, але ймовірніше від 3-го).

Приміщення № 14

Яскраво виражені два будівельні етапи. Трапецієподібний отвір входу ($\approx 1 \times 1$ м) вирубаний у задній стінці старого приміщення, основна частина якого обвалилась через відколювання скелі, й від якого залишилась лише вузька полиця 0,5 м завширшки. Отвір входу на 1 м вище від підлоги. У ньому збереглись пази від дерев'яного одвірка. Зліва від входу (обличчям до виходу) знаходиться отвір комина, а ділянка стіни закопчена, що вказує на наявність тут у минулому печі. Закопчена пляма зліва обмежена рядом просвердлених отворів, що очевидно мають стосунок до конструкції печі. Справа від входу на стіні зображення: антропоморфна фігура та дві сітки. Також праворуч зображено тамгоподібний знак. Ліворуч на одному з кутів приміщення – низка просвердлин, виконаних у вигляді вертикальної лінії. Біля них, по одній стороні кута зображено сітку. Ймовірно, система зображень у вигляді лунок і сітки слугувала для обліку часу, чернечих послухів, або молитов.

Паралельно до коротких стін приміщення, безпосередньо біля них, на висоті 1,5 м від підлоги кріпились поперечні дерев'яні балки, від яких у стінах збереглись пази.

Приміщення прямокутне, розміром 4,7x1,9-2,0 м, в середньому 1,9 м заввишки. Стеля майже рівна. Навпроти вхідного отвору знаходиться напівкругле заглиблення. Оскільки воно орієнтоване на схід, можна припустити, що воно правило за вітвар.

На підлозі залягає майже 0,5-метрова товща наносів, що складається, головним чином, з пилу та пелеток хижих птахів.

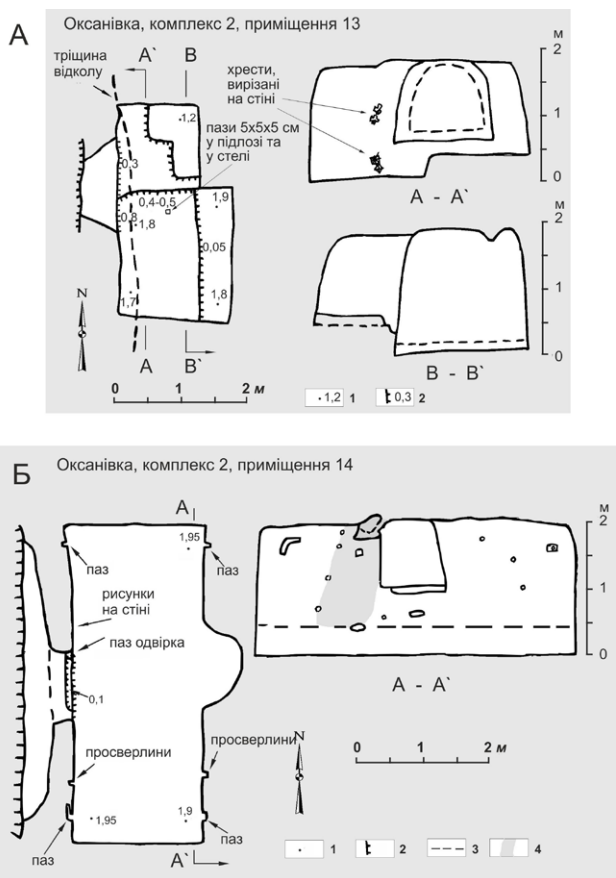


Рис. 7. Плани та розрізи приміщень №13-14 (комплекс 2) (Нечитайло, Рідуш, 2004). А - приміщення №13: 1 – висота приміщення у даній точці (м); 2 – висота уступу (м). Б - приміщення №14: 1 – висота приміщення у даній точці (м); 2 – висота уступу (м); 3 – рівень заповнення приміщення наносами (на розрізі); 4 – кіптява на стіні приміщення – місце печі (на розрізі).

Fig. 7. Plans and sections of rooms N 13-14 (complex N2) (Нечитайло, Рідуш, 2004). А – room N13: 1 - the height of the room at that point (m); 2 - ledge height (m). Б - room N14: 1 - the height of the room at that point (m); 2 - ledge height (m); 3 - the level of sediment filling of the room (section); 4 - soot on the wall of the room - the place of oven (section).

Приміщення № 15

Знаходилось на висоті близько 20 м від сучасного схилу. На сьогодні не збереглося. У стінці каньйону читається лише його задня стінка прямокутної форми.

Приміщення № 16

Карстова печера, порівняно недавнього походження. Утворилась в один час з печерою №4. Вхід на рівні сучасного схилу. Від стін та стелі відколюються шари породи плитчастих фракцій. Ширина печери 6,3 м, глибина – 1,2, висота – 1,3 м.

ОБГОВОРЕННЯ ТА ВИСНОВКИ

У Оксанівському (Флеминдському) печерному комплексі можна виділити такі *типи приміщень*:

- природні печери (№4 та 16, комплекс 2);
- скельні тріщини з пазами для дерев'яних конструкцій та скельні майданчики (№1, 2, 8, 9, 10 (комплекс №1));
- природні печери із незначним доопрацюванням (№3 (комплекс №1))
- повністю вирубані печери (№1-3, 5-14, комплекс №2).

Форма використання цих приміщень зводиться до:

- культові (печерні храми №4 (комплекс №1) та №9 (комплекс №2))
- житлові (№1, 3, 4, 10 (комплекс №1) та №1-3, 5-14 (комплекс №2)).

Функції інших об'єктів з'ясувати важко через замалу кількість інформації про залишки приміщень та їх погану збереженість. У приміщеннях № Печери №4 та 16 (комплекс №2) природного походження. У приміщеннях № 5.1 та №14.2 виявлено залишки персональних молитовних місць.

Загалом, більшість приміщень мали, серед іншого, оборонне значення через їх важко доступність. Особливо цікавими є шляхи сполучень у вигляді «зачіпок» для рук та ніг, пересування якими потребує неабиякої фізичної підготовки.

Будівельні періоди

На сьогодні в існуванні печерного монастиря у с. Оксанівка можна виділити кілька етапів, що знайшли відображення в архітектурних перебудовах. Для комплексу №1 фіксується два етапи. Перший – монастир існував у вигляді двоярусної галереї, що тягнулась вздовж каньйону. На пізньому етапі (XVII ст.) зовнішня стіна галереї обвалилася і залишки приміщень були пристосовані для подальшого використання шляхом комбінування скельних та дерев'яних елементів. Такі сліди пізньої дерев'яної прибудови спостерігаються в приміщеннях: № 1, 2, 3, 4, 8, 9, 10. Для комплексу №1 найбільшою архітектурною втратою можна вважати зовнішні (західні) стінки приміщень та галереї та вивірені сходинок і зарубки для пересування.

Для комплексу №2 вдалось простежити щонайменше 2 етапи забудови. Для першого характерні однокамерні приміщення овальні в плані. До таких належать залишки об'єктів № 6, 7, 8, 9, 12. Для наступного етапу (XVII ст.) характерні прямокутні приміщення (№1-3, 10-11, 13, 14). Причому, на цьому

етапі однокамерні приміщення з'єднувались вузькими проходами (1-3, 10-11), що свідчить про зміну форми існування монастиря: від келіоцтва до кіновіоцтва (гуртожитне проживання). Крім формальних ознак (свіжість вирубки та краща збереженість прямокутних спланованих приміщень) на таку стадіальність вказує й архітектура приміщення №14, вхід у яке вирубаний у задній стінці камери овальної форми. Слід зауважити ймовірність існування 3-х періодів забудови комплексу №2, що простежується у приміщенні №13.

Втраченими на сьогодні є дерев'яні частини приміщень, вхідні частини об'єктів № 6, 7, 8, 9, 12. Повністю не збереглося приміщення №15.

Наскельні зображення

Сама по собі семантика наскельних зображень не може переконливо свідчити про вік зображень, за окремими виключеннями, як то датовані написи чи зображення характерних археологічних предметів (Рідуш, 2012). Попередньо виділено кілька груп наскельних зображень:

Хрестоподібні фігури. Ця категорія є найчисельнішою. Зустрічаються хрести виконані просвердлинами, лініями, заглибленим рельєфом, у комбінованій техніці. Форми хрестів найрізноманітніші. Помічені майже усі типи хрестів, характерних для Східної церкви та різноманітні комбінації. Найбільш типовими є так звані «латинські», «корсунські», «патріарші», рівнораменні. Багато хрестів мають велику кількість додаткових ліній та декору. Часто трапляються хрести із закінченням рамен у вигляді невеликих трикутників.

Інші геометричні фігури. Це ромби, прямокутники, трикутники, сітки. Подекуди ці фігури комбінуються з хрестами.

Антропоморфні зображення. Знайдені у приміщеннях № 7.1, 10.1, 14.2.

Вершники. Зафіксовано 5 зображень 2 – виконані вугіллям між об'єктами 5.1 та 6.1, на тій самій ділянці залишки врізаного зображення. Інші 2 фігурки вершників накреслені у ніші 7.1

Зооморфні зображення. Схематичні фігурки коней та собак помічені на стінах об'єктів 1.1, 7.1 та на ділянці між об'єктами 5.1 та 6.1. На тій самій ділянці збереглося зображення риби та птаха (павича?) й змії (?).

Корабель. Зображення зафіксовано на ділянці між об'єктами 5.1 та 6.1.

Написи та знаки. Середньовічний датований кириличний напис у об'єкті 10.2. Літера «N» у ніші 7.1 та тамгоподібний знак у приміщенні 14.2. Написи відвідувачів XIX - початку XX століття.

Датування комплексу

Оксанівські печери добре датовані за епіграфікою та отримали фізичне датування. У 2013 році у напівзруйнованому приміщенні №5 (група об'єктів №1) були виявлені сліди глиняної обмазки закопченого карстового каналу, що, ймовірно, слугував за димар. У обмазці було знайдено шматок дерева, який був про датований за ¹⁴C. Калібрована дата вказує на

інтервал 1696-1725 calAD (MKL-D-AMS 005001), що не суперечить датованому написові у приміщенні №10 комплексу №2 «Року АХОЛ» (1673). Таке датування підтверджене й керамікою, яка була зібрана у 2003 році на підлозі приміщення №13. Ймовірно, що усі етапи перебудов приміщень Оксанівського печерного комплексу належать до XVII століття.

Печерний комплекс біля с.Оксанівка, що налічує 27 приміщення та їх залишки, є унікальною пам'яткою культової та оборонної архітектури, сформованої в середньовічний час на теренах Подністров'я. Він має архітектурну, археологічну та історичну цінність як середньовічний сакральний комплекс, що зберіг свої автентичні риси. Виключне значення має комплекс петрогліфів та графіті, окремі з яких можуть виявитись давнішими за XVII століття. Аналоги наскельних зображень трапляються на значній території від Балкано-Дунайського регіону до Середньої Азії. Втім, кількість, розмаїття та стан збереженості рисунків дозволяє ставити питання про виключну цінність наскельної галереї для середньовічної історії Європи. Комплекс виявлених артефактів та аналогії дозволяють стверджувати, що скельно-печерна пам'ятка в Оксанівці виконували функції потужного релігійного осередку, чернечої колонії, заснованої на принципах келіцтва, яка поступово перейшла до гуртожитного (кіновіюцького) способу існування. Не виключено, що печери часто слугували сховищами для місцевого населення під час ворожих набігів. На жаль, природні руйнівні процеси ставлять під питання подальше існування більшості приміщень. Особливо прискореними темпами руйнується комплекс №2. Тому, залишки оборонної та культової скельно-печерної пам'ятки в Оксанівці потребують високоточної фіксації, а також послених заходів щодо збереження тих ділянок комплексу, які ще можна врятувати.

ПОДЯКИ

Дане дослідження виконане частково завдяки підтримці короткотермінового гранту у сфері гуманітарних наук Американської Ради Наукових Товариств (ACLS Short-term grant in the humanities) за темою: «Дослідження середньовічних та новочасних наскельних зображень долини Дністра та прилеглих територій». За участь в експедиційних дослідженнях та скелелазне забезпечення висловлюємо подяку В.В. Мотильову і О.Л. Ромашенко, а також іншим волонтерам з Ямполья і Львова. За участь у польовій фотодокументації наскельних рисунків та приміщень велику подяку висловлюємо фотографу Д.А. Овчару.

ЛІТЕРАТУРА

- Бобровський Т., Рідуш Б. Дослідження печерних пам'яток в околицях середньовічного Орхея // Питання стародавньої та середньовічної історії, археології й етнології: Збірник наукових праць. - Чернівці: Золоті литаври, 2002. – Т. 2. – С. 153-160.
- Васильев О.Т., Гончаренко П.М., Франчук В.П. Отчет украинского отряда объединённой карстово-спелеологической экспедиции МГУ и КГУ. – К.: Машиннописний звіт, 1949. [Зберігається в бібліотеці Української спелеологічної асоціації (м. Київ)].
- Гильман А.И., Савенко Н.Г., Стефанский В.Л., Стефанский М.В. Стратиграфия нижнесенноманских отложений северо-западного

Причерноморья, Среднего Приднестровья и восточной части Вольно-Подольи // Геологический журнал. – 2010. - №2. – С. 71-84.

Нечитайло П.О., Забашта Р.В. Звіт про спелеоархеологічну розвідку на лівобережжі Дністра. – К., 2003. – 25 с. Архів ІА НАНУ 176/2002.

Нечитайло П.О., Рідуш Б.Т. Звіт про спелеоархеологічні роботи на пам'ятках Нагоряни та Оксанівка. – К., 2004. – 22 с. Архів ІА НАНУ.

Нечитайло П.О., Забашта Р.В., Рідуш Б.Т. Спелеоархеологічні роботи на лівобережжі Дністра в 2002-2003 рр. // Археологічні дослідження в Україні в 2002-2003 рр. – С. 237-242.

Нечитайло П.А., Рідуш Б.Т. Следы христианского пещерного комплекса около с. Студеница на Среднем Днестре // Спелеология и спелестология. Сборник материалов IV Международной научной заочной конференции. – Набережные Челны: НИСПТР, 2013.

Сецинский Е.И. Отчёт об осмотре древностей в Подольской губернии летом 1901 г. // Чтения в историческом обществе Нестора-летописца. – К., 1903. – Кн. 17. – Вып.1. – Отд. 1. – С. 34-49.

Рідуш Б. Печерні монастирі Подністров'я: проблеми дослідження та датування // Середньовічна Європа: погляд з кінця XX ст.: Матеріали Міжнародної наукової конференції. - Чернівці: Золоті литаври, 2000. - С. 46-51.

Рідуш Б. Непоротівський (Галицький) печерний монастир: стан та перспективи дослідження // Питання стародавньої та середньовічної історії, археології й етнології: Збірник наукових статей. - Чернівці: Золоті литаври, 2000а. – Т. 1. – С. 108-127.

Рідуш Б. Печерний храм у с. Кормань // Буковина - мій рідний край: Третя історико-краєзнавча конференція молодих дослідників, студентів та науковців (Чернівці, 17 травня 1998 р.). Матеріали. - Чернівці: Золоті литаври, 2000b. – С. 22-23.

Рідуш Б. Поширення печерних монастирів у Середньому Подністров'ї // Міжнародний Науковий Конгрес «Українська історична наука на порозі XXI століття». Чернівці, 16-18 травня 2000 р. Доповіді та повідомлення. – Чернівці: Рута, 2001. – Т. 3. – С. 380-387.

Рідуш Б. Скельно-печерні природно-антропогенні комплекси в ландшафтах Українських Карпат // Przemiany krajobrazu kulturowego Karpat: wybrane aspekty // Prace Komisji Krajobrazu Kulturowego PTG. – Sosnowiec, 2004. – Nr. 3. – S. 175-186.

Рідуш Б. Скельна архітектура в ландшафтах гір Циркумпонтичної області // Warszawa geomorfologiczne «Antropopresia w środowisku górskim – zapis zmian w formach terenu i osadach» (Korbielów – Piłsko (Beskid Żywiecki) 27-30 maja 2005 r.). – Sosnowiec: Wydział Nauk o Ziemi Uniwersytetu Śląskiego, 2005. – S. 93-98.

Рідуш Б.Т. Природно-антропогенні скельно-печерні комплекси Українських Карпат // Науковий вісник Чернівецького університету: 3б. наук. праць. Вип. 294: Географія. – Чернівці: Рута, 2006. – С. 195-206.

Рідуш Б. Скельно-печерні природно-антропогенні комплекси в ландшафті Дністровського каньйону // Річкові долини: природа-ландшафт-людина: 3б. наук. праць. – Чернівці-Сосновець: Рута, 2007. - С. 281-308.

Рідуш Б. Бакотсько-Комарівський білатеральний скельно-печерний комплекс // Археологічні студії. Вип. 3.– Київ-Чернівці: Наші книги, 2008. – С. 223-240.

Рідуш Б.Т. Тафономія наскельного мистецтва Карпат та Подністер'я // Фортеця: збірник заповідника «Тустань». – Л.: Колір ПРО, 2012. – Кн.2. – С. 74-81.

Цвельх А.Н., Клестов Н.Л., Осипова Н.А. Птицы скалистых берегов р. Днестр – 40 лет спустя // Бранта. Сборник трудов Азово-Черноморской орнитологической станции. – 2007. – Выпуск 10. Фаунистика. – С.43-49.

Яценчук Ю.В., Татаренко Н.Ю. Природно-заповідний фонд Вінницької області // Збірник матеріалів конф. «Географія та екологія: наука і освіта» (Умань, 11-12 квітня 2014 р.). – Умань, 2014. – С. 364-368.

REFERENCES

- Bobrovskyy T., Ridush B. Doslidzhennya pechernykh pam'yatok v okolytsyah seredn'ovichnogo Orheya // Pytannya starodavnyoi ta serednyovichnoyi istoriyi, arheologiyi i etnologiyi: Zbirnyk naukovykh prats'. - Chernovtsi: Zoloti lytavru, 2002. – T. 2. – S. 153-160.
- Gil'kman A.I., Savenko N.G., Stefanskiy V.L., Stefanskiy M.V. Stratigrafiya nizhnesenomanskih otlozheniy severo-zapadnogo Prichernomor'ya, Srednego Pridnestrov'ya i vostochnoy chasti Volyno-Podolii // Geologichnyy zhurnal. – 2010. - 2. – S. 71-84.
- Nechytaylo P.O., Zabashta R.V. Zvit pro speleorheologichnu rozvidku na livoberezhzhi Dnistra. – K., 2003. – 25 s. Arhiv IA NANU 176/2002.
- Nechytaylo P.O., Ridush B.T. Zvit pro speleorheologichni roboty na pam'yatkah Nagoryany ta Oksanivka. – K., 2004. – 22 s. Arhiv IA NANU.
- Nechytaylo P.O., Zabashta R.V., Ridush B.T. Speleorheologichni roboty na livoberezhzhi Dnistra v 2002-2003 rr. // Arheologichni doslidzhennya v Ukraini v 2002-2003 rr. – S. 237-242.
- Nechytaylo P.A., Ridush B.T. Sledy hristianskogo peshchernogo kompleksa okolo s. Studenitsa na Srednem Dnestre // Speleologiya i spelestologiya. Sbornik materialov IV Mezhdunarodnoy nauchnoy zaachnoy konferentsii. – Naberezhnyie Chelny: NISPTR, 2013.
- Ridush B. Pecherni monasturi Podnistrov'ya: problemy doslidzhennya ta datuvannya // Serednyovichna Evropa: poglyad z kintsya XX st.: Materialy Mizhnarodnoyi naukovoyi konferentsii. Chernivtsi: Zoloti lytavry, 2000. S. 46-51.
- Ridush B. Neprotiv'skyi (Galyts'kyi) pechernyy monastyr: stan ta perspektyvy doslidzhennya // Pytannya starodavnyoi ta serednyovichnoyi istoriyi, arheologiyi i etnologiyi: Zbirnyk naukovykh statey. - Chernivtsi: Zoloti lytavry, 2000a. – T. 1. – S. 108-127.
- Ridush B. Pechernyy hram u s. Korman' // Bukovyna - miy ridnyy kray: Tretya istoriko-kraeznavcha konferentsiya molodykh doslidnykiv, studentiv ta naukovtsiv (Chernivtsi, 17 travnya 1998 r.). Materialy. - Chernivtsi: Zoloti lytavry, 2000b. – S. 22-23.
- Ridush B. Poshirennya pechernykh monastyriv u Seredn'omu Podnistrov'yi // Mizhnarodnyy Naukovyy Kongres «Ukrayins'ka istorichna nauka na porozhi XXI stolittya». Chernivtsi, 16-18 travnya 2000 r. Dopovid ta povidomlennya. – Chernivtsi: Ruta, 2001. – T. 3. – S. 380-387.
- Ridush B. Skel'no-pecherni pryrodno-antropogenni komplekсы v landshaftah Ukrayins'kyh Karpat // Przemiany krajobrazu kulturowego Karpat: wybrane aspekty // Prace Komisji Krajobrazu Kulturowego PTG. – Sosnowiec, 2004. – Nr. 3. – S. 175-186.
- Ridush B. Skel'na arhytektura v landshaftah gir Tsirkumpontichoyi oblasti // Warsztaty geomorfologiczne «Antropopresia w srodowisku gorskim – zapis zmian w formach terenu i osadah» (Korbielów – Pilsko (Beskid Żywiecki) 27-30 maja 2005 r.). – Sosnowiec: Wydział Nauk o Ziemi Uniwersytetu Śląskiego, 2005. – S. 93-98.
- Ridush B.T. Pryrodno-antropogenni skel'no-pecherni komplekсы Ukrayins'kyh Karpat // Naukovyy visnyk Chernivets'kogo universytetu: Zb. nauk. prats'. Vyp. 294: Geografiya. – Chernivtsi: Ruta, 2006. – S. 195-206.
- Ridush B. Skel'no-pecherni pryrodno-antropogenni komplekсы v landshafti Dnistrovs'kogo kanyonu // Richkovi dolyny: pryroda-landschafty-lyudyna: Zb. nauk. prats'. – Chernivtsi-Sosnovets': Ruta, 2007. S. 281-308.
- Ridush B. Bakotsko-Komariv's'kyi bilateral'nyy skel'no-pechernyy kompleks // Arheologichni studiyi. Vyp. 3.– Kiyiv-Chernivtsi: Nashi knygy, 2008. – S. 223-240.
- Ridush B.T. Tafonomiya naskel'nogo mystetstva Karpat ta Podnister'ya // Fortetsya: zbirnyk zapovidnyka «Tustan'». – L.: Kolir PRO, 2012. – Kn.2. – S. 74-81.
- Setsinskiy E.I. Otchyot ob osmotre drevnostey v Podolskoy gubernii letom 1901 g. // Chteniya v istoricheskom obshchestve Nestora-letopistsa. – K., 1903. – Kn. 17. – Vyip.1. – Otd. 1. – S. 34-49.
- Tsvelyh A.N., Klestov N.L., Osipova N.A. Ptitsy skalistykh beregov r. Dnestr – 40 let spustya // Branta. Sbornik trudov Azovo-Chernomorskoy ornitologicheskoy stantsii. – Vypusk 10. Faunistika. – S.43-49.
- Vasul'ev O.T., Goncharenko P.M., Franchuk V.P. Otchet ukrainskogo otryada ob'edinyonnoy karstovo-speleologicheskoy ekspeditsii MGU i KGU. – K.: Mashinopisnyy zvit, 1949. [Zberigaets'ya v bibliotetsi Ukrayins'koyi speleologichnoyi asotsiatsii (m. Kiyiv)].
- Yatsentyuk Yu.V., Tatarenko N.Yu. Pryrodno-zapovidnyy fond Vinnytskoyi oblasti // Zbirnyk materialiv konf. «Geografiya ta ekologiya: nauka i osvita» (Uman', 11-12 kvitnya 2014 r.). – Uman', 2014. - S. 364-368.