

# У ГЛИБ ВІКІВ

УДК 94 (477.51) «10»

*Ігор Коновченко*



## СЛІДАМИ ВЕНЕДІВ

*У публікації вводяться до наукового обігу археологічні пам'ятки першої третини I тисячоліття н. е., що належать до пізньозарубинецької, київської культур, а також випадкові знахідки речей кола східноєвропейських і провінційно-римських виїмчастих емалей, що виявлені в Прилуцькому, Варвинському та Срібнянському районах Чернігівської області. Показаний їхній зв'язок з процесами, що відбувалися в Центральній Європі на кордонах з Римською імперією протягом Ранньоримської доби та на початку Пізньоримського періоду, коли на історичну арену вперше виходять безпосередні предки слов'ян – венеди. Показана безперервність історичного процесу в той час на даній території.*

Протягом останнього десятиліття розвідковими роботами по погодженню землевідводів за участю автора в межах Варвинського, Прилуцького та Срібнянського районів Чернігівської області було виявлено ряд пам'яток першої половини I тисячоліття н.е., що належать до пізньозарубинецької, київської та черняхівської культур зі значними вельбарсько-пшеворськими впливами. Тоді ж було знайдено низку предметів, що належать до кола східноєвропейських виїмчастих емалей. У їхньому розміщенні простежується певна зональність: північну і східну частину території, круті праві береги сточищ Удаю і Лисогору, сильно розчленовані густою сіткою глибоких ярів, займають пізньозарубинецькі і київські поселення. Водночас класичні черняхівські поселення займають лівий пологіший берег Удаю, значно бідніший на ліси, але багатший на типові чорноземи.

Метою даної статті є залучення до наукового обігу нових пам'яток пізньозарубинецької, київської культур та речей кола східноєвропейських виїмчастих емалей, виявлених в ареалах проживання племен балто-слов'янської мовної спільності – венедів. Черняхівські пам'ятки наразі не складають об'єкт дослідження. Їм буде присвячено окрему публікацію. Отже, перейдемо до опису пам'яток, починаючи з півночі на південь.

### **1. Срібнянський район.**

Поселення Никонівка-1 знаходиться за 1,5 км на північний схід від села Никонівка. Воно займає мис першої надзаплавної тераси правого берега р. Лисогір (ліва притока Удаю), утворений петлеподібним вигином річища, де течія різко змінює свій напрям з півдня на північний схід. Довжина поселення від підніжжя правобережної корінної тераси на північному сході до рівня заплави – близько 500 метрів., ширина – близько 230-ти (від заболоченої низовини на півночі до долини річки на півдні). На розораній поверхні знайдено значну кількість ліпної кераміки київської та гончарної черняхівської культур. Ліпна кераміка київської культури – жовто-коричневого кольору. У складі керамічного тіста – невеликі зерна шамоту, на поверхні – сліди грубого загладжування. На схилі корінної тераси випадково знайдено платівчастий браслет з поперечними канелюрами на заокруглених кінцях (рис.4;10). Платівчасті браслети подібної форми і перетину відомі у західних балтів ще за Ранньоримської доби. Най-

© Коновченко Ігор Миколайович – археолог, краєзнавець (м. Варва).

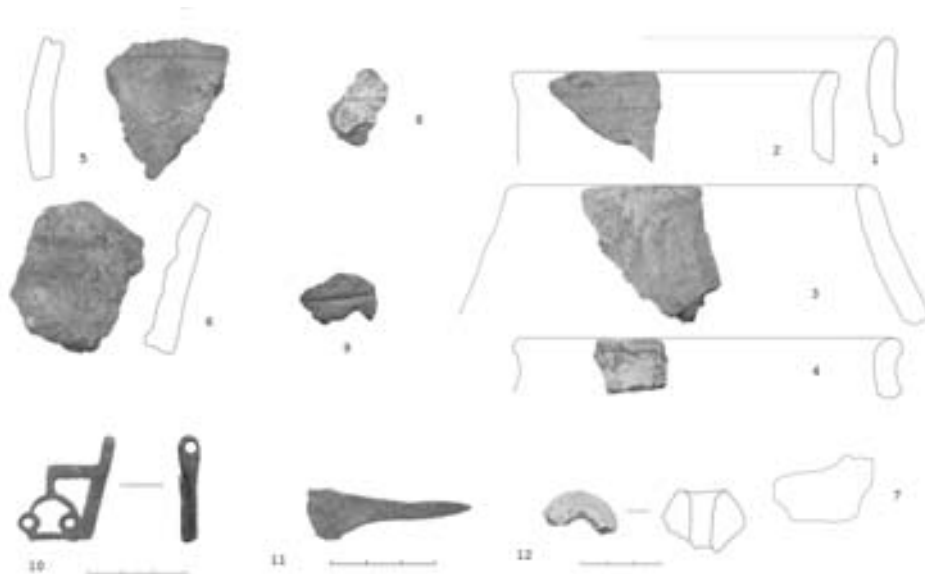


Рис. 1

ближчі аналоги дає комплекс поховання з Двораків-Пікут (Польща). Окрім подібного браслета, в нього входили два спіральні, кілька спіральних пронизок з бронзи, скляне намисто і Т-подібні фібули з емаллю другої серії II типу за О. Гороховським.<sup>1</sup> Ймовірно і в нашому випадку тут ми маємо справу також з могильником. Поселення Тростянець-3 та Тростянець-4 знаходяться відповідно за 1,5 та 2,5 км на північ від с. Тростянець, вони займають надзаплавну терасу правого берега р. Тростинки – правої притоки р. Лисогір – лівої притоки Удай. Поміж ними, дещо вище на схилі тераси, знаходиться курганий могильник, який налічує 21 курган від візуально ледь помітних до насипів висотою 0,7 м та діаметром до 7 м. Ще один компактний курганий могильник більших розмірів, що нараховує до 60 невисоких насипів діаметром не більше 12 м, знаходиться з напільного боку від поселень – за 800 м на південь від поселення Тростянець-4 та за 600 м на захід від поселення Тростянець-3.

Поселення **Тростянець-3** вузькою смугою розмірами 400 на 50 метрів тягнеться вздовж річки з півночі на південь на висоті близько 4 метри від рівня води. На момент дослідження було у процесі розчищення від лісу. Ґрунт – супіщаний. Під час обстеження зібрано підйомний матеріал та закладено два шурфи в північній і південній частинах поселення. Потужність культурного шару – жовто-сірого супіску – становить близько 0,5 м. Звідси походять дрібні уламки ліпної кераміки з домішками шамоту в керамічному тісті та поодинокі фрагменти сіроглиняного гончарного посуду. Серед ліпної кераміки заслуговує на увагу уламок біконічної миски з дещо вгнутим денцем, орнаментованої по ребру рядом скісних заглиблень, та фрагмент сіроглиняної гончарної миски есоподібного профілю. Тут також знайдено уламок біконічного керамічного прясла та ажурну бронзову підвіску у вигляді сегнерова колеса (рис. 2:7-12).

Поселення **Тростянець-4** знаходиться за кілометр на північний захід від попереднього, при різкому повороті напрямку сточища з півдня на схід правобережна надзаплавна тераса тут розширюється і має незначний нахил із заходу на схід. Займає площу від підніжжя корінної тераси на півдні до рівчака на півночі (250 метрів) та вглиб надзаплавної – на 150 метрів на висоті 2-5 метрів від води. Воно задерноване, частково використовується як сінокіс і має дещо насиченіший від попереднього культурний шар потужністю до 1 м, що складається з лугового гумусованого чорнозему, в товщі якого зустрічається ліпна кераміка київської та вельбарської культур. Під час шурфування у верхній частині культурного шару виявлено кістяну проколку, уламок бронзової трикутної ажурної фібули кола виїмчастих емалей, біконічне глиняне прясло. Кераміка київської культури жовто-коричневого кольору зі слідами вертикального загладжу-



Рис. 2

вання містить в тісті домішки шамоту. Вельбарська кераміка представлена уламками ліпного глека з рельєфними потовщеннями стінок з прокресленими ламаними лініями, смугами (рис. 1;5,6). У тісті – подріблений шамот, жорства, пісок.

## 2. Прилуцький район

Поселення **Сотниківщина**, що знаходиться за 4,3 км на північний захід від західної окраїни села Красляни, перебуває близько центру вододілу. Від нього в усі напрями відходить розгалужена сітка ярів, вкритих прадавніми лісами. Біля верхів'я одного з них, що нижче річечки під назвою Гречаний Став (впадає до Удаю. – **Авт.**), в урочищі Сотниківщина і розмістилося вказане поселення. Площу його наразі через густі зарослі встановити неможливо. Орієнтовно воно мало невеликі розміри близько 150 на 50 метрів. Місце відоме своїм курганним могильником, на якому проводив розкопки Ю. Ю. Моргунов у 1980 р. Тому ця територія приваблює любителів нелегального пошуку. Взимку 2015 р. одним з них було знайдено трикутну ажурну фібулу типу III варіанту 1 за Г. Ф. Корзухіною. Автору вдалося відшукати місце знахідки (вказав розкопувач) фібули і закласти там шурф 2х1,5 м. У результаті з'ясувалося, що фібула знаходилась в заглибленні, що утворилось на місці давньоруської споруди XII-XIII ст. У нижній частині заповнення споруди поряд з давньоруським гончарним посудом була присутня в невеликій кількості ліпна кераміка першої половини I тисячоліття н. е. Виявлено уламки вінець двох видів: відхилених назовні із значною домішкою жорстви до керамічного тіста та з високою вертикальною шийкою, горизонтально заглаженою при формуванні, і ледь відхиленими вінцями, що містить у тісті домішки шамоту (рис. 2:1,2). Трохи пізніше на поселенні були знайдені бронзові лунниці двох видів: ажурна і платівчаста, а згодом ще й залізна шпора типу В1 за Є. Гінальським (рис.2;9,10,12). Шпора датується кінцем Передримської доби – початком Ранньоримського часу (фаза В1)<sup>2</sup>, що припадає на початок нашої ери і може слугувати початковим репером хронологічного діапазону як вказаної знахідки, так і групи досліджуваних пам'яток в цілому.

Поселення Рибці-Пляж розташоване за 1,1 км на південний схід від північно-східної окраїни села Рибці на першій надзаплавній терасі правого берега р. Удай навпроти гирла Лисогору. Течія Удаю тут різко змінює свій напрям з південного сходу на північний захід, робить петлю і впритул наближається до південного краю тераси, де і знаходиться поселення. Розміри його – 280 м вздовж Удаю, близько 100 м впоперек,



Рис. 3

висота над рівнем заплави – близько 6-7 метрів. Різкий нахил південної частини поселення в бік Удаю призвів до того, що значна частина культурного шару тут змита. У місцях, не пошкоджених ерозією, потужність культурного шару поза межами об'єктів становить близько 0,6 метра. Він розораний на 40-45 см і складається з темносірої гумусованої супісї, в якій зустрічаються рештки ранньоскіфської, пізньозарубинецької та волинцівської культур. З дослідженої господарчої ями вдалося реконструювати повний профіль горщика з роstrубоподібною шийкою, підлощеного у верхній частині. У складі керамічного тіста – переважно жорства (рис.4;1). Ймовірно до заключного етапу пізньозарубинецького часу належить випадкова знахідка на поселенні денарія Адріана 117-138 доброї збереженості. На аверсі напис: IMP CAESAR TRAIAN HADRIANVS AVG. Припущення щодо проникнення римської монети на територію Подніпров'я у дочерняхівський час (конкретно у другому, на початку третього століття, масово з часу Марка Аврелія), що було висловлено ще кілька десятиліть тому М. А. Тихановою, знаходить чергове підтвердження. Адже старожитностей черняхівської культури на пам'ятці, попри досить ретельне обстеження, не виявлено. Як не знайдено їх на деяких інших пізньозарубинецьких і ранньокіївських поселеннях Лівобережжя, де присутні римські денарії чи то Подесення (Кириївка на Сосниччині), Посейм'я (Шмирево Курська обл.)<sup>3</sup>, чи Посулля (Кулешівка на Варвинщині, про нього у наступній публікації). Досить докладний перелік пізньозарубинецьких поселень, на яких виявлено римські монети для Правобережжя Середнього Подніпров'я наводить Л. А. Циндровська<sup>4</sup>. Не суперечать цьому і сучасні розробки у галузі нумізматики<sup>5</sup>.

Поселення **Сага-2 знаходиться** за 3,8 км на північний схід від с. Подище. Воно тягнеться неширокою смугою (бл.170 м) вздовж болота по першій надзаплавній терасі від підніжжя високого трикутного останця правого корінного берега на півночі, до завороту заболоченої заплави на півдні на віддаль 1,1 км. Поселення перебуває під багаторічною оранкою, тому культурний шар сильно перемішаний і включає матеріали раннього залізного віку, I тисячоліття н. е., давньоруського часу. Серед них вдалося виділити знахідки пізньозарубинецько-кіївського горизонту: уламки ліпних сіроглиняних ребристих мисок, кухонних горщиків з характерними загладжуваннями поверхні, вінця яких відхилені назовні. Деякі мають добре виражену шийку з імітацією підгранки вінчика, як у шеворській кераміці, або прямиий вінчик і невиражену шийку (рис. 4;5,6,7).

Поселення **Подище-Поділ** знаходиться за 3,3 км на північ від північної окраїни с.Подище біля витоків безіменного струмка. Він починається з яру, який прорізає

корінну правобережну терасу Удаю. Біля її підніжжя розміщується поселення розмірами 600 на 200 метрів. Воно витягнуте вздовж струмка – правої притоки Удаю, русло якого вже давно розоране. Південна частина поселення також розорюється, північна перебуває під лісовими насадженнями. Потужність культурного шару, насиченого переважно керамікою київської культури (проте трапляється і пізньоскіфська), поза межами об'єктів становить 0,8 м і в межах закладеного шурфу стратиграфічно не розчленовується. Керамічний матеріал складається з уламків кухонних горщиків жовто-коричневого кольору з шамотом у тісті, уламків двох дисків з невисоким бортиком (один з них орнаментований пальцевими зачіпами по краю), уламка товстостінної підлощеної ребристої миски (рис. 3:18). У нижній частині культурного шару також знайдено залізний ніж непоганої збереженості, що належить до другої групи за Р. С. Мінасяном<sup>6</sup>. З під'ємного матеріалу поселення походить ніжка Т-подібної бронзової фібули, фрагмент бронзової умбоноподібної бляшки, можливо місцеве наслідування провінційно-римським фібулам типу Tutulus, залізні шило та фрагмент серпа з гачковим кріпленням до руків'я (рис. 3:21-23,25,26). Є свідчення про знахідку двошипного наконечника дротика в лісі на схилі тераси над поселенням.

Багатошарове поселення **Подище-Кар'єр**, відкрите автором у 1999 р., знаходиться за 250 м на захід від села Подище. Тут течія Удаю розгалужується, один з рукавів петлею різко завертає на північ і, впритул підійшовши до крутої та високої корінної тераси, повертає на захід. Ділянка, де зустрічається кераміка, що має ознаки пізньозарубинецької та київської культур, тягнеться по досить високій (близько 10 метрів) надзаплавній терасі правого берега р. Удай від підніжжя правобережної корінної тераси, де пролягла дорога Ладан-Подище на південь на 500 метрів. Площу має чи не найбільшу – близько 15 га. Західна і північно-західна частини його знищені старим кар'єром, інша – розорюється та частково перебуває під насадженнями. Серед керамічного матеріалу, що можна віднести до вказаного періоду, – уламки вінець горщиків, вертикальні та відхилені назовні, іноді досить сильно, подекуди орнаментовані зачіпами, уламки сковорідки з низьким бортиком, підлощеної миски пізньозарубинецького зразка. Денця горщиків переважно мають закраїни. Присутні тут і уламки вінець так званих кумпфів, характерних для вельбарської керамічної традиції (рис. 3:1). Індивідуальні знахідки представлені уламками залощеного високого біконічного прясла з глини та точильного каменю з пісковіку.

Поселення **Ладан-2** знаходиться за 1,4 км. На північ від північно-західної окраїни смт Ладан у глибині корінної тераси Удаю, поміж двох струмків, що, зливаючись біля

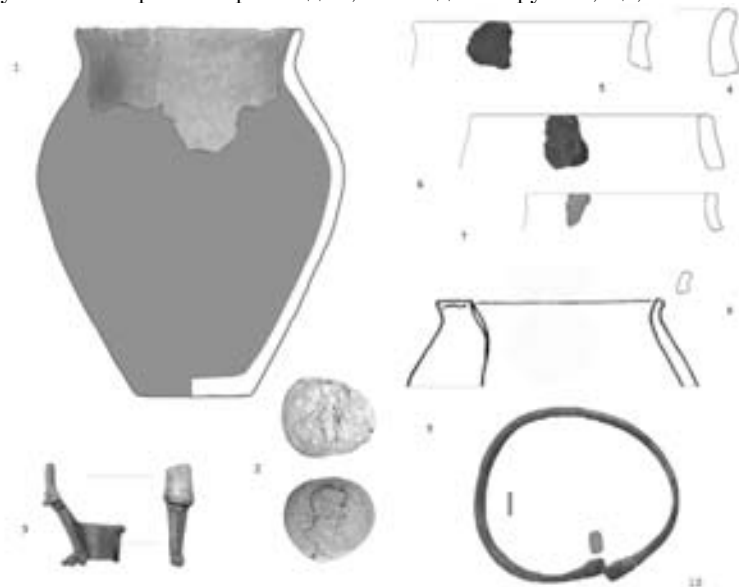


Рис. 4

підніжжя мису (на ньому розташоване поселення), утворюють річку Ладинку. Висота мису над рівнем струмків – близько 12-14 метрів. Площу поселення встановити наразі не вдалося, оскільки поле, що знаходиться тут, заросло густими бур'янами. У кількох місцях була знайдена сильноподріблена оранкою ліпна кераміка з шамотом в тісті, а також ніжка сильнопрофільованої фібули типу Almgren 84, 3.1.2 за E. Riha, типу 5 за Jobst (рис. 3:2). Вважається, що центр їхнього виробництва знаходився у північній Паннонії<sup>7</sup>. Датуються в межах імперії від останньої третини I ст. н. е.<sup>8</sup> до другої половини II ст.<sup>9</sup>. Поширення таких фібул на схід, у тому числі і на територію сучасної України, пов'язується із експансією пшеворських племен протягом фази B2/C1<sup>10</sup>, в середовищі яких вони набули особливої популярності.

Слід зазначити, що із даного мікрорегіону походить низка знахідок провінційно-римських і варварських виїмчастих емалей першої чверті I тисячоліття н. е., виявлених скарбощукачами – «чорними археологами». Серед них виділяється емальована римська провінційна фібула з трикутним щитком і зооморфною ніжкою типу 27 за E. Ettlinger (1973), 26b1 за M. Feugere (1985), 5.17.5 за E. Riha (1979) (рис. 3:3). Мода на ці фібули в межах імперії зародилася ще в I ст. н. е. й існувала до другої половини наступного<sup>11</sup>, за матеріалами закритих комплексів Галлії датуються першою чвертю II ст.<sup>12</sup>. Поширення їх за межами імперії пов'язується з війнами другої половини II ст.<sup>13</sup>. Також тут присутні дві очкові фібули. Перша (рис. 5-1) з поперечним валиком, прокресленими смугами та вічками на ніжці і дещо розширеній голівці, з подвійним шарнірним тримачем вісі пружини варіанту Almgren 56 (Лівляндсько-естляндська серія). Друга (рис. 5-4) з повздовжньою орнаментованою смугою на голівці і трьома парами вічок на ніжці (варіант Almgren 61-Прусська серія). Подібні до першої-ранішої фібули М. Б. Шукін слідом за Р. Ямкою та О. Альмгреном цілком аргументовано датує кінцем I – початком II ст. н. е.<sup>14</sup> Друга фібула зазвичай датується першою половиною II ст. н. е.<sup>15</sup> Досить цікава географія знаходження цих фібул – о. Готланд, Польське Помор'я, північно-східна Німеччина<sup>16</sup> – саме там, де античні автори в другій половині I-першій половині II ст. н. е. розміщують готів. На вельбарських пам'ятках Польщі вони особливо характерні для ступеня B2a, B2b<sup>17</sup>. Аналоги в круглій ажурній підвісці з емаллю відомі на Середньому (Вімінаціум<sup>18</sup>) та Нижньому (Нови<sup>19</sup>) Дунаї, де вони використовувались як фібули. Речі кола варварських емалей представлені як найранішими (лунниця – рис. 5:8), так і найпізнішими (трикутна і Т-подібна фібули – рис. 5:21;2) екземплярами. Пізній етап на поселеннях представлений також брас-



Рис. 5

летом з Никонівки, показово, що на ньому виявлені виразні черняхівські матеріали. Аналогічний йому браслет з Двораків О. Гороховський відносить до другого етапу розвитку Т-подібних фібул – першої половини–середини 4 ст.н.е.<sup>20</sup> Характерно, що до складу комплексу входить і Т-подібна фібула подібних пропорцій і форми, що знайдена на Прилуччині (рис. 5;2) . Останнім часом прийнято опускати до середини 3 ст. н. е. заключний етап розвитку і випадання скарбів з емаллю, щоб синхронізувати його з початком черняхівської культури<sup>21</sup>. На мою думку, для цього не має достатніх підстав. Проникнення нового населення – носіїв черняхівської культури – вглиб Лівобережжя відбувалося досить пізно – у кінці третього – початку четвертого століття і проходило мирним шляхом – освоювалися переважно нові території, нові ландшафтні зони. В якийсь проміжок часу київські й черняхівські пам'ятки регіону могли співіснувати, поки верх остаточно не взяла більш розвинена черняхівська культура. Існування київських традицій в місцевому ювелірстві регіону до гунського часу і кінця черняхівської культури – найбільш переконливий тому доказ (як приклад Сухоносівський скарб<sup>22</sup>). У будь-якому випадку слідів військових зіткнень черняхівців з населенням київської культури не виявлено, натомість відбувається демографічний вибух.

Таким чином, нововиявлені матеріали охоплюють проміжок часу від I – до початку IV ст. н.е. без суттєвих прогалин в хронології. На початковому (перше-друге століття нашої ери) етапі наявні виразні західні (шпори типу В-1 за Гінальським, сильнопрофільована та провінційно-римська фібула з емаллю) і північно-західні (очкові фібули) впливи. Вони характерні для пшеворської (носії вандалів або лугії), в першому випадку, та вельбарської – в другому (носії готів) культур. У цей же час з'являються і повідомлення античних авторів про венеців. М. Б. Щукін, розглядаючи етнічну ситуацію на рубежі ер у Центральній і Південно-Східній Європі, висловив щодо них кілька припущень, одне з яких, на мій погляд, найповніше пояснює причини і характер появи прибалтійського і дунайського імпульсу в Подніпров'ї в цілому і в нашому регіоні зокрема. «Не исключено, что сам термин «венеты» был перенесен при Нероне по янтарному пути с побережья Адриатики в Прибалтику группами торговцев, мастеров-ремесленников...эти группы, своего рода «викинги до викингов» разносили по пространству между Балтикой и Поднепровьем глазчатые прусские фибулы, а затем вещи с эмалью, жгли городища штриховиков ...и вообще принимали активное участие в процессе «брожения» охватившем пространства лесной зоны. Их имя и было перенесено информаторами Тацита на все население зоны»<sup>23</sup>.

1. Zbior Wiedomosci do antropologii krajow`ei, -tom VII.-1883.,I Dzial archeologiczno-antropologiczny, tabl. VI.

2. Ginalski Erzy Ostrogi kablakowe kultury Przeworskiej.Klasyfikacja typologiczna.// Przegląd archeologiczny -vol.38.-1991, s. 57.

3. Романова Г.А. О топографии кладов римских монет на Левобережье Днепра// Археологічні старожитності Подесення. –Чернігів,1995. – С.124.

4. Цыңдровская Л.А. Памятники первой четверти I тыс. н. е.на территории Среднего Поднепровья//Археологія.– 1988. – Вып. 62.– С.88–93.

5. Мызгин К. Дымовский А.приток римских денариев I–II вв. на территорию черняховской культуры в свете хронологической структуры и территориального распределения монетных кладов//Черняхівська культура: до 120-річчя від дня народження В.П. Петрова. – Київ, 2014. – С. 90.

6. Минасян Р.С. Четыре группы ножей Восточной Европы эпохи раннего средневековья (к вопросу о появлении славянских форм в лесной зоне) // АСГЭ. – 1980. – Вып.21. – С.70

7. Амброз А.К. Фибулы юга Европейской части СССР. – САИ Д1–30.–М.,1966.– С. 38

8. Riha E. .Die römischen Fibeln aus Augst und Kaiseraugst // Forschungen in Augst band 3, –Augst 1979. –S. 80.

9. Jobst W, Die römischen Fibeln aus Lauriacum //Forschungen in Lauriacum band 10,– Linz 1975.–S. 41.

10. Dąbrowska T. Die späten kräftig profilierten Fibeln (Almgren Typ 84) in Polen // Probleme der relativen und absoluten Chronologie ab Latenezeit bis Frühmittelalter. – Krakow, 1992. –S.107.
11. Riha E. Die römischen Fibeln aus Augst und Kaiseraugst ..., Augst 1979 –S.159.
12. C. Ansieau, C. Polet, Decouverte de sepultures a incinuration de la necropole du vicus de Waudrez (Hainaut, Belgique): analyse du mobilier et etude anthropologique. Vie archeologique 60, 2003 –S.132.
13. E. Riha, Die römischen Fibeln ...S.159.
14. Щукин М.Б. Некоторые проблемы хронологии раннеримского времени (К методике историко-археологических сопоставлений) // АСГЭ, вып. 31, 1991. –С.104., Almgren O.M. Studien über Nordeuropäische Fibelformen der ersten nachchristlichen Jahrhunderte mit Berücksichtigung der provinzial römischen und südrussischen formen // Mannus–Bibliothek Nr.32,–Leipzig 1923,–s.28
15. Амброз А.К. Фибулы юга Европейской части...–С.35
16. Almgren O.M. Studien über Nordeuropäische Fibelformen der ersten nachchristlichen Jahrhunderte mit Berücksichtigung der provinzial römischen und südrussischen formen // Mannus–Bibliothek Nr.32,–Leipzig 1923,–s.151–154
17. Grabarczyk T. Ein Beitrage zum Kennenlernen der Anfänge von der kontinentalen Gotenwanderung // Gallaecia–vol.14/15, 1996.–S 498.
18. Redž`yic S. Nalayi Rimskih fibula na nekropolama Viminacijuma –Beograd, 2007.–S.49,Taf.23:250–255.
19. Генчева Е. Римските фибули от България от края на I в. пр. н. е. до края на VI в. н. е.–2004, –С.70, Tab. XXVI, 3.
20. Е. Л. Гороховский. О группе фибул с выемчатой эмалью из Среднего Поднепровья // Новые памятники древней и средневековой художественной культуры. –Киев, 1982. – С.139.
21. Обломский А.М. Терпиловский Р.В Предметы убора с выемчатыми эмальями на территории лесостепной зоны Восточной Европы. (Дополнение сводов Г.Ф. Корзухиной, И.К. Фролова и Е.Л. Гороховского) // Памятники киевской культуры в лесостепной зоне России (III – начало V в. н.э. (Раннеславянский мир. Выпуск 10). – М., 2007.– С.123–124.
22. Левада М.Е Сухоносівка // TERRA BARBARICA Monumenta archaeologica Barbarica, Series gemina, tomus ii Łydź – Warszawa 2010. – С.587.
23. Щукин М. Б. На рубеже ер. Опыт историко-археологической реконструкции политических событий в до н. е. в н. е. в Восточной и Центральной Европе. –СПб.–1994.–С.243–244.

*В публикации вводятся в научный оборот археологические памятники первой трети I тысячелетия н. е., которые относятся к познезарубинецкой, киевской культурам а также случайные находки круга провинциально-римских и восточноевропейских эмалей, выявленных в Прилукском, Варвинском и Сребнянском районах Черниговской области. Показана их связь с процессами, которые происходили в Центральной Европе на границе с Римской империей на протяжении Раннеримской эпохи и в начале Познеримского периода, когда впервые на историческую арену выходят непосредственные предки славян – веныды.*

*In a publication entered to scientific turnover archaeological settlement of first one third 1 millennium, that belong to Piznjozarubinetska, Kyiv cultures and also come-by-chances of circle of the Provincially-Roman and east Europe enamels that is educed within the limits of Pryluky, Varva and Sribne of districts of the Chernihiv area. Shown them connection with processes that took place in Central and North Europe on borders with the Roman empire during Roman of time, when first on a historical arena the direct ancestors of Slavs go out – Venedy.*