

УДК902.2

*Валерій Крутілов  
(Київ)*

## КОВАЛЬСЬКА МАЙСТЕРНЯ НА ТЕРИТОРІЇ ТЕМЕНОСА БЕРЕЗАНСЬКОГО ПОСЕЛЕННЯ\*

Протягом 2005-2007 рр. на острові Березань (Миколаївська область) продовжувалися розкопки античного поселення. Одним із основних був розкоп «Т» (Теменос) розташований у районі західного кордону античного поселення о. Березань у кварталі В IV (за топографічним планом Д.Б. Біленького 1990 р.) (мал. 1). Він був закладений В.В. Назаровим у 1996 р. на місці шурфу С.М. Мазараті 1984 р. На сьогодні розкрито більше 700 кв. м площі, на якій розташовані залишки храмового комплексу останньої чверті VI - початку V ст. до н.е., напівземлянки і господарські ями кінця другої - третьої чверті VI ст. до н.е.

У ході археологічних досліджень 2005-2007 рр. на ділянці «Т», одним із завдань яких було виявлення північної огорожі священної ділянки, було розкрито прямокутне приміщення із фрагментарно збереженими сирцевими стінами. Воно розташовувалося у кв. 128, 129 пд, 130 пд-з, 148, 149, 150 з, 169 пн-с, на глибині 0,92-0,98 м від рівня сучасної денної поверхні по східному борту розкопу. Вся площа теменоса кінця VI - початку V ст. до н.е. орієнтована по осі ПнЗ-ПдС, подібно до розкритого раніше святилища Афродіти. Загальна площа розкритого приміщення становить більше 50 кв. м (мал. 2-5).

Північна стіна приміщення примикала до північної кам'яної огорожі священної ділянки, вона збереглася на довжину 9,25 м (внутрішня), 10,5 м (зовнішня); ширина - 0,55-0,65 м, висота - 0,40-0,43 м. У центральній частині вона, також як і огорожа теменоса, прорізана більш

пізньою напівземлянкою першої чверті V ст. до н.е.

Південна сирцева стіна розкрита на довжину 9,60 м (внутрішня), 10 м (зовнішня), ширина - 0,30-0,67 м, висота - 0,20-0,35 м. На відстані 2,10 м від південно-західного кута приміщення на довжину 1,70 м у місці просідання вона підкладена кам'яною кладкою. Можливо тут знаходився вхід у майстерню.

Західна стіна мала довжину 4,90 м (внутрішня), 6,40 м (зовнішня), ширина - 0,30-0,50 м, збереглася на висоту 0,15-0,22 м.

Східна стіна приміщення розкрита на довжину 5,75 м (внутрішня), 6,60 м (зовнішня), ширина - 0,25-0,50 м, висота - до 0,20 м. На відстані 1,88 м від зовнішнього південно-східного кута приміщення в східній стіні виявлена кругла ямка від дерев'яного стовпа діаметром 0,45 м, глибиною 0,75 м, явно призначена для підтримки даху майстерні. Всі чотири стіни поставлені на древній гумус.

Сліди сирцевих цеглин у стратиграфії стінок не простежені. Крім того, закруглені внутрішні кути стін приміщення дозволяють припустити використання сирцевого заливання по дерев'яній опалубці.

Можливо, що стіни приміщення були невисокими, у людський зріст, а між ними і дахом існував проріз для кращої вентиляції в майстерні.

На відстані 1,30 м від західної сирцевої стінки, 1,90 м від північної і 1,50 м від південної, усередині приміщення була розкрита овальна яма, розмірами 1,85 (пн-

\* Робота виконана в рамках спільної україно-російської теми «Античний світ та варвари на Півдні Росії й України: Ольвія, Скіфія і Боспор...».

с - пд-з) X 1,37 (пн-з – пд-с) м, глибиною 0,65 м (мал. 6). Яма була заповнена шматками печини (деякі з бортиком), залізним і бронзовим шлаком, вугіллям, уламками залізних виробів. Керамічний матеріал з неї представлений фрагментами посуду другої половини - кінця VI ст. до н.е. Крім того, дно ями було покрите залізними шлаками та іржею. На захід від вищеописаної ями виявлено кілька маленьких ямок від дерев'яно-стовпових конструкцій.

Очевидний той факт, що яма була пов'язана із залізробним виробництвом і, можливо, служила для скидання бракованих виробів, шлаків і відпрацьованого устаткування. Швидше за все вона заповнювалася водою для забезпечення пожежної безпеки у приміщенні.

На відстані 1,88 м до сходу від ями в центрі приміщення із сирцевими стінами була виявлена підковоподібна піч, розмірами 1,12 (пн-пд) X 0,67 (з-с) м, від якої збереглися під і бортики, товщиною 0,12 м і висотою 0,10-0,12 м. Можливо в давнину піч мала круглу форму, простежити яку на цей момент немає можливості. Зі сходу до печі впритул примикала кругла вогнищна яма, діаметром 1,20 м і глибиною 0,33 м, заповнена сірозолистим ґрунтом з помаранчевоглинистими домішками, шматочками печини, вугіллячками (мал. 7).

Розташування печі в центрі споруди також говорить, скоріше, на користь виробничого характеру приміщення. Швидше за все, піч призначалася для термічної обробки металу з наступним його проковуванням.

На відстані 2,40 м до сходу від печі виявлена підквадратна ямка від дерев'яно-стовпової конструкції із закругленими кутами, розмірами 0,30X0,30 м, глибиною до 0,35 м. Найімовірніше, тут знаходилося ковадло.

Крім того, на південний схід від печі та вогнищної ями був розкритий овальний під сирцевого корита, розмірами 1,40 X 1,00 м, призначеного, ймовірно для заготовування залізних виробів у процесі

виробництва (мал. 8). На південь і захід до вищеописаного корита примикає сирцева площадка підпрямокутної форми із закругленими кутами, розмірами: 1,15-2,10 (з-с) X 0,70-0,90 (пн-сх) м. Призначення даної площадки невідомо, ймовірно на ній викладалися готові вироби.

Нижче рівня підлоги майстерні під сирцевим коритом і площадкою розкриті прямокутне поглиблення із закругленими кутами, розмірами 1,90 (пн-пд)X2,70 (з-с) м, глибиною 0,16 м. По дну поглиблення простежені п'ять ямок від дерев'яно-стовпових конструкцій, розташованих безсистемно. Чотири ямки круглі в плані, діаметром 0,14-0,20 м, глибиною 0,06-0,24 м; одна - овальна, розмірами: 0,25 (пн-пд)X0,35 (з-с) м, глибиною 0,25 м. Ще одна ямка розкрита поза поглибленням по південно-східному його кордону. Вона кругла, діаметр - 0,13 м, глибина - 0,09 м (мал. 10). Поглиблення вирите в полівці і явно передувало спорудженню майстерні. Матеріал із його заповнення датується серединою VI в. до н.е. Призначення поглиблення не цілком ясне, можливо воно було господарським приміщенням зі стовповою конструкцією.

Раніше залізробні майстерні були розкриті В.В. Лапіним на ділянці «О» у 1960 і 1966 р. Майстерня 1960 р. складалася з неглибокого басейну, дно якого було оцентоване щільним глинистим складом покритого шаром залізної іржі товщиною 0,5 см, і ями, що розташовувалася в одному метрі від нього, діаметром 3,30-3,40 м, глибиною 1,10 м. Басейн мав круглу форму і сягав у діаметрі 4 м. Басейн і яма з'єднувалися між собою канальчиком шириною 0,20 м, що має ухил убік басейну. У засипанні, що перекривало ці споруди виявлена велика кількість залізних шлаків, шматків деревного вугілля, залізних предметів (уламки ножів, наконечники списів, робоча частина мотики). По керамічному матеріалу комплекс датується останньою чвертю VII - першою половиною VI ст. до н.е. [1].

Залізробний комплекс 1966 р. складається також з великого круглого басейну діаметром 3,5 м, глибиною 1,5 м і площадкою з міцним глинистим

облицюванням, що примикає до нього, основною складовою частиною якої є залізна іржа. У північній частині площадки виявлений акуратно зроблений канал шириною 0,12 м і глибиною 0,08 м. У заповненні комплексу виявлена також велика кількість вугіль, залізних шлаків і уламки залізних криць. Хронологічно комплекс є більше пізнім, чим попередній, хоча й не виходить за рамки VI ст. до н.е. [2].

Відзначимо, що на думку В.В. Лапіна вищеописані комплекси були призначені, швидше за все, для первинної обробки металу - очистки руди від домішок [3].

Важливим є той факт, що наша майстерня розкрита на території священної ділянки поселення. Ймовірно, спочатку вона була покликана забезпечувати потреби в залізних виробах при будівництві храму. Однак, знахідки залізних серпів і ножів (мал. 9) у заповненні приміщення майстерні доводять те, що тут виготовлялися побутові і сільськогосподарські знаряддя праці.

Найімовірніше, залізоробна майстерня припиняє своє існування разом з теменосом не пізніше 20-х років V ст. до н.е., тому-що її північна сирцева стіна, так

само як і північна огорожа теменоса, прорізана напівземлянкою першої чверті V ст. до н.е. (мал. 11).

Таким чином, на території теменоса Березанського поселення в останній чверті VI – на початку V ст. до н.е. поряд із сакральними комплексами існувало й приміщення, пов'язане з залізоробним виробництвом (кузня (?)). Треба відзначити, що така практика існувала в античному світі й, зокрема, у Північному Причорномор'ї. Так, майстерня й ями з відходами залізоробного виробництва відкриті на Східному й Західному теменосах Ольвії [4].

#### Література

1. Лапин В.В. Раскопки поселения на острове Березань в 1960 г. // Краткие сообщения о докладах и полевых исследованиях ИА АН СССР (КСИА). - Вып. 11.- К., 1961. – С.47.
2. Лапин В.В. Раскопки поселения на острове Березань в 1966 г. // Археологические исследования на Украине в 1965-1966 гг. – К., 1967. – С.148.
3. Ibidem.
4. Карасев А.Н. Монументальные памятники Ольвийского теменоса // Ольвия. Теменос и агора. – М.-Л., 1964. – С.36; Русяева А.С. и др. Древнейший теменос Ольвии Понтийской. // Материалы по археологии и этнографии Таврики. - Supplementum. – Вып. 2. - Симферополь, 2006. – С.90-91.

#### **Крутілов Валерій. Ковальська майстерня на території теменоса Березанського поселення**

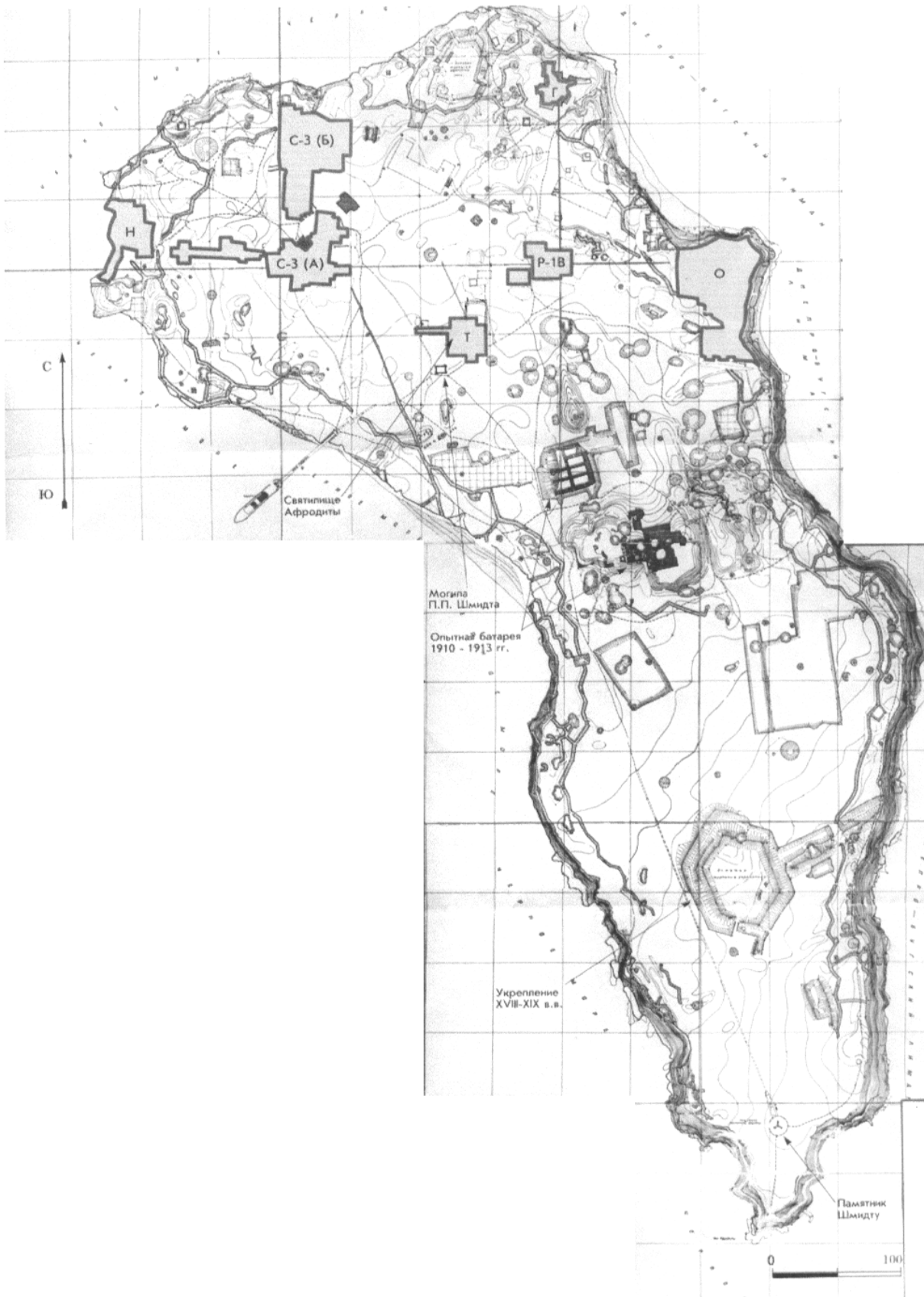
*У статті автор висвітлює нові архітектурні знахідки на острові Березань. Він дає характеристики та повний опис приміщення у районі «Теменоса», яке датується кінцем VI-V ст. до н.е. та виконувало функцію металообробної майстерні.*

#### **Krutilov Valery. Brick made iron making workshop on the territory of Temenos of Berezan' Island**

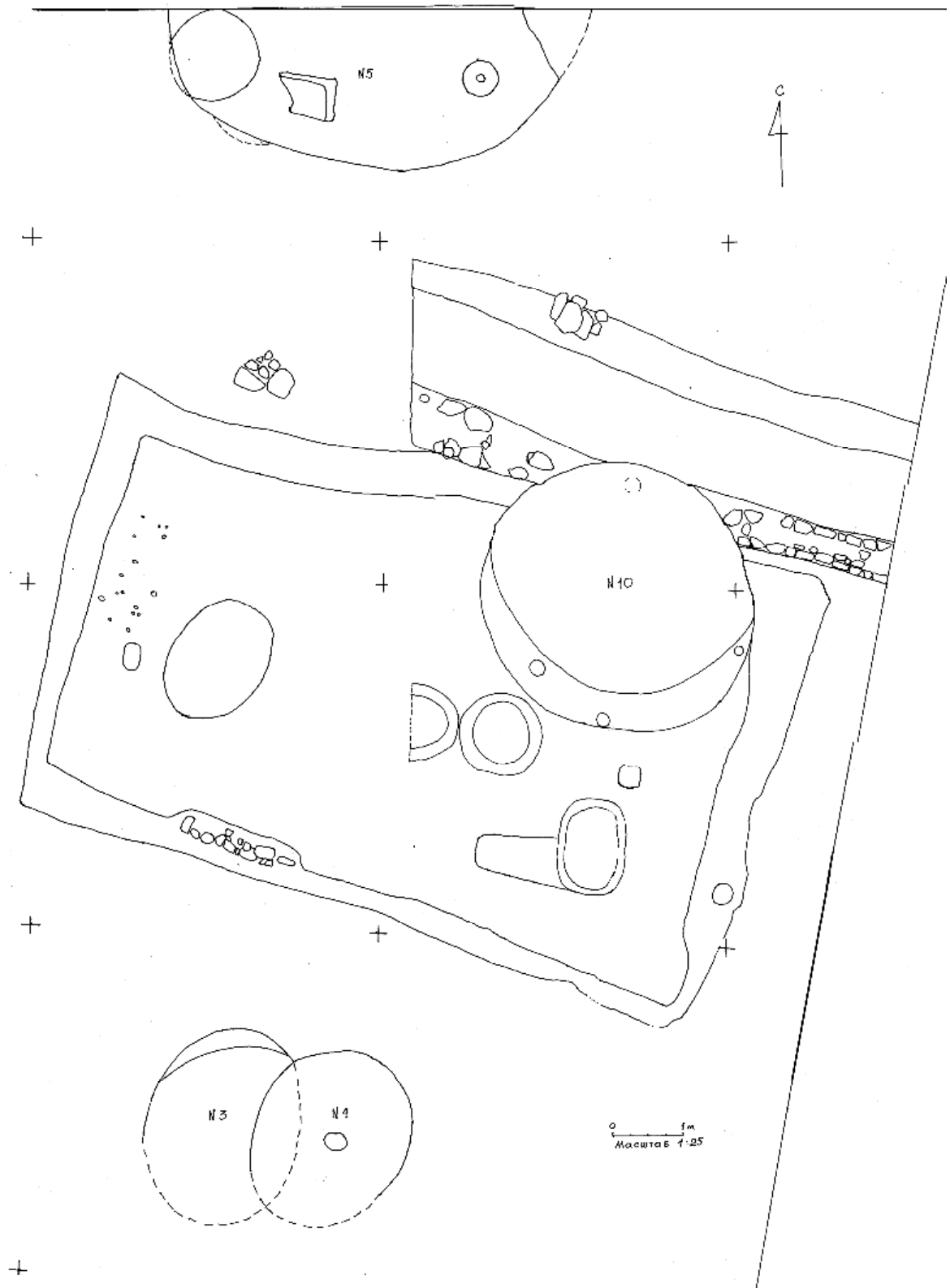
*In this article the author describes the new pieces of architecture found on the Berezan Island. He gives full description and characterizes the buildings in the «Temenos» area that belong to the end of VI-V century AD and function as a smithy.*

*Надійшла до редакції 10.09.2007 р.*

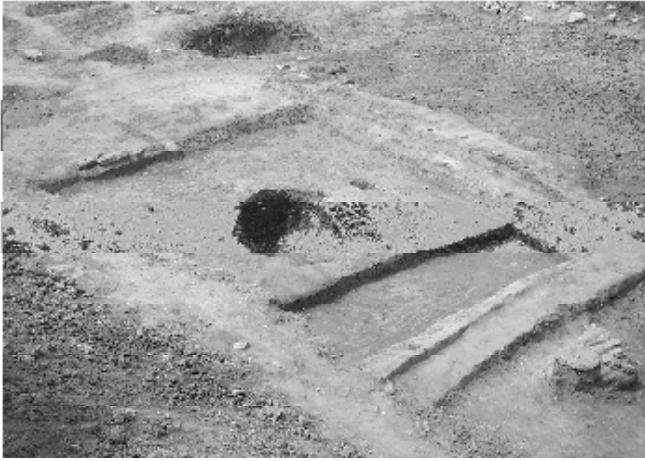
# 1. ТОПОГРАФІЧНИЙ ПЛАН РОЗКОПОК НА о. БЕРЕЗАНЬ ЗА Д.Б. БІЛЕНЬКИМ (1990 р.)



2. ЗАГАЛЬНИЙ ПЛАН КОВАЛЬСЬКОЇ МАЙСТЕРНІ



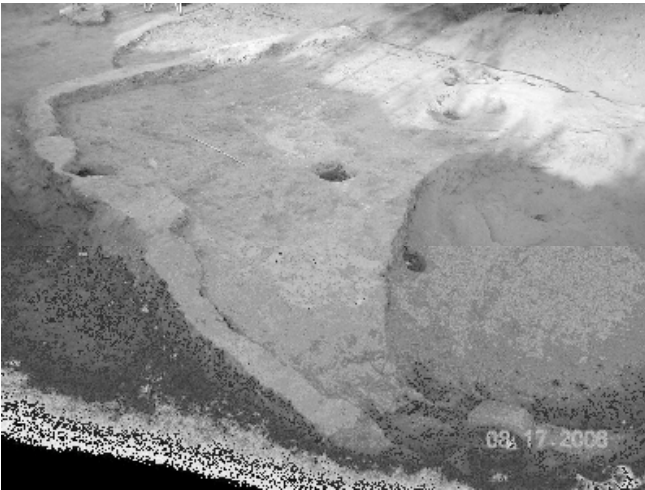




мал. 3



мал. 4



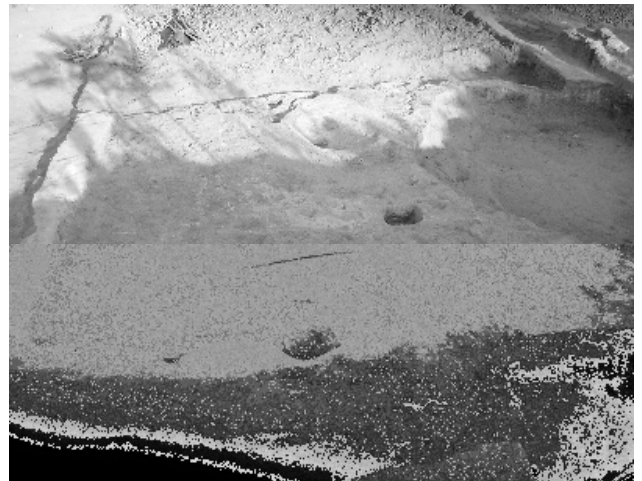
мал. 5



мал. 6



мал. 7



мал. 8

Мал. 3-5. Загальний вигляд ковальської майстерні; Мал. 6. Яма для пожежної безпеки майстерні; Мал. 7. Підковоподібна піч; Мал. 8. Корито для загартовування залізних виробів.

## 9. ЗАЛІЗНІ ВИРОБИ З КОВАЛЬСЬКОЇ МАЙСТЕРНІ



\* \* \*



мал. 10



мал. 11

Мал. 10. Ямки від дерев'яно-стовпових конструкцій на підлозі майстерні;

Мал. 11. Напівземлянка першої чверті V ст. до н.е., що розрізає північну сирцеву стіну майстерні.