

потери времени на стояние в «пробках» и другие затраты, обусловленные недостаточным развитием этой инфраструктуры. Все эти затраты хотя и создаются использованием автотранспорта, но находятся вне контроля и потребителя и рыночного механизма.

По-видимому, для всестороннего мониторинга социальных затрат от потребления необходимо создание исследовательского центра с привлечением широкого круга специалистов, которые также разрабатывали государственную политику их возмещения.

В частности, введение более высокого уровня налогов на использование автотранспорта, с одной стороны, способствовало бы увеличению использования общественного транспорта как экономически и социально более дешевого. С другой – способствовало бы более интенсивному развитию инноваций в направлении создания автомобиля, который многократно бы превосходил бы существующие модели по уровню безопасности и экологичности.

Необходимость создания такого исследовательского центра обусловлено тем, что практически все группы товаров и услуг создают социальные затраты. Даже образовательные услуги, которые обуславливают положительные внешние эффекты, – одновременно ведут к определенным социальным затратам. К таким затратам можно отнести потерю здоровья в процессе обучения учениками средних школ и студентами, уменьшение трудолюбия после многолетнего сидения за столом и без получения каких-то конкретных результатов, имеющих хоть какую-то внутреннюю ценность.

Кроме того, такой исследовательский центр определял бы по каждой товарной группе те товары, которые имеют значительно меньшие социальные затраты, чем группа в целом и разрабатывал бы политику стимулирования спроса на эти товары, что является ключевым звеном инновационной стратегии, направленным одновременно и на развитие национальной экономики и на развитие общества.

Джемялова Н.Б.

ЭКОНОМИЧЕСКАЯ ОЦЕНКА РЫНКА ЗЕРНА АВТОНОМНОЙ РЕСПУБЛИКИ КРЫМ

Постановка проблемы.

Зерно всегда было и остается источником богатства любой страны, выступая гарантом экономической и продовольственной безопасности государства. Рынок зерна – основной сектор внутреннего аграрного рынка Автономной Республики Крым и Украины. В то же время, для рынка зерна характерны значительные колебания цен, сокращение валовых доходов сельскохозяйственных предприятий в урожайные годы и повышение цен на хлебобулочные и мукомольные изделия.

Вопросы эффективного функционирования рынка зерна являются достаточно актуальными. Значительное внимание в решение проблем на региональном и мировом уровнях уделено в трудах П.Т. Саблука, О.М. Шпикача, П.Т. Гайдучко, З.П. Николаева, И.В. Кобуты и других.

Цель исследования.

В рамках комплексного исследования рынка зерна проанализировать современное состояние и тенденции развития рынка зерна АРК, провести анализ структуры реализации зерна сельскохозяйственными предприятиями различных организационно-правовых форм хозяйствования.

Результаты исследования.

Развитие рынка зерна непосредственно зависит от состояния зерновой отрасли, которая в Крыму остается основной для абсолютного большинства предприятий различных организационно-правовых форм хозяйствования. В 2006 году площадь под зерновые культуры занимала около половины общей посевной площади сельскохозяйственных культур. Основными производителями и поставщиками зерна на рынок остаются хозяйства Красновардейского, Джанкойского и Нижнегорского районов. В последние годы они обеспечивают до 38% валового сбора зерна АРК [4, с. 74].

Реформы в аграрном секторе вызвали существенные изменения в структуре реализации зерна сельскохозяйственными предприятиями АРК. Реализация за последние 15 лет зерновой продукции перерабатывающим предприятиям сократилась с 69,8% до 7,7%. Начиная с 1990г хозяйства активно переориентировались на рыночный сбыт зерна, наращивая объемы реализации на рынке. В 2000г. доля зерна, проданного указанным способом была максимальной и достигла 30%. Таким образом, сельскохозяйственные предприятия активно приобщались к агробизнесу с целью быстрого получения денежных средств (рисунок 1).

В 2001 году структура каналов реализации зерна существенно изменилась. Сельскохозяйственные предприятия заметно сокращают самостоятельный сбыт зерна и переориентируются на посреднические структуры. Значительная доля зерна реализуется по другим каналам, в частности коммерческим структурам посредникам. В ценовом отношении сбыт зерна посредникам становится наиболее выгодным. Таким образом, зернотрейдерские компании, основным интересом которых становится формирование экспортных партий зерна, начинают контролировать значительную долю рынка.

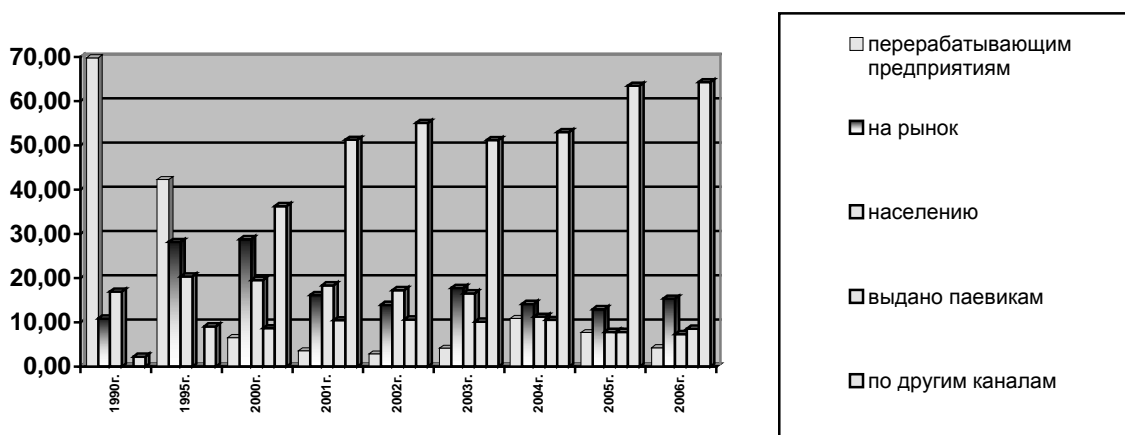


Рис.1. Структура реализации продукции сельского хозяйства в сельскохозяйственных предприятиях.

Особое значение еще недавно уделялось бартерному обмену, который часто был неэквивалентным и неконтролируемым. В 2000г. в АПК доля бартерных операций к общему объему реализации зерна составляла 36,3 %, которая в 2006г. сократилась до 1,1 % (рисунок 2).

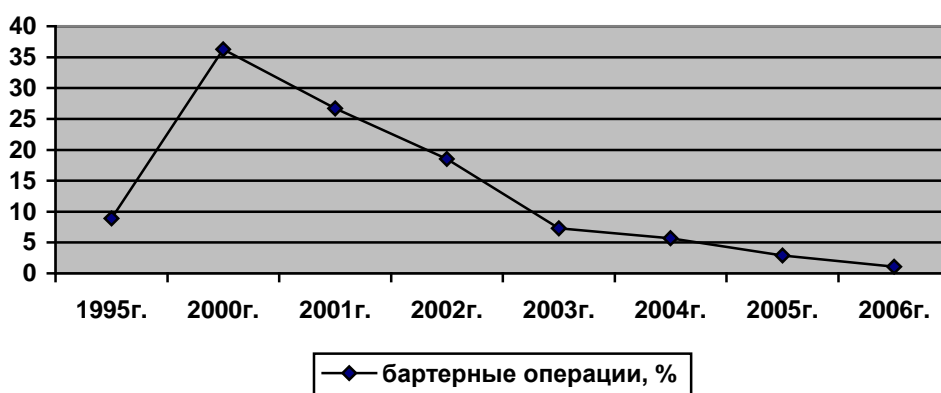


Рис. 2. Структура бартерных операций зерновыми культурами между предприятиями АПК.

Основной причиной такого состояния является наличие задолженности хозяйств перед бюджетом. При проведении бартерных операций, хозяйства избегают оплаты «старых» долгов, а поскольку зерно является одним из наиболее рентабельных товаров – его используют в обменных операциях. В 2000г. наблюдается пик проведения бартерных операций и отмечается ежегодная тенденция их сокращения.

В системе рыночных отношений основное влияние на эффективное функционирование рынка зерна оказывают такие факторы как физический объем и цена реализации зерна, а также себестоимость зерновых культур. Проведем индексный анализ товарооборота, цен и физического объема реализованного зерна в действующих ценах за 2001-2006 гг. по сравнению с предшествующим годом (таблица 1).

Таблица 1. Индексный анализ физического объема, цен и товарооборота зерна за 2001-2006гг.

Показатели	2001г.	2002г.	2003г.	2004г.	2005г.	2006г.
Индекс физического объема реализованного зерна, %	123,02	74,34	49,69	164,2	110,0	96,8
Индекс цен реализованного зерна, %	9,36	87,22	189,92	78,86	92,35	116,28
Индекс товарооборота зерна, %	11,52	64,84	94,37	129,53	101,58	112,55

Анализ индексов физического объема, цен и товарооборота зерна за 2001–2006гг. по сравнению с данными предшествующего года свидетельствует о том, что наблюдается рост товарооборота зерновой продукцией за 2004–2006гг. на 29,53 %, 1,58 %, 11,55 % соответственно. При этом в 2006г. было реализовано зерна по сравнению с 2005г. на 3,2 % (или на 7643,4 тыс. грн.) меньше, переплативши на 37583,0 тыс. грн. за счет увеличения цен на 16,28 %. В 2004г. и 2005г. на рост товарооборота существенное значение оказал рост объема реализованного зерна, в отличие от 2003г. когда основную роль сыграл ценовой фактор. Снижение в 2002г. физического объема реализации зерна на 25,66 % (или на 76027,4 тыс. грн.) и цены реализованной зерновой продукции на 12,78 % (или на 28137,5 тыс. грн.) повлияло на снижение уровня товарооборота на 35,16 % или на 104164,8 тыс. грн.

Анализ рентабельности деятельности предприятий показывает, что убыточным производство зерна в 2006г. характерно для большинства сельскохозяйственных предприятий разных организационно-правовых форм хозяйствования (рисунок 3).

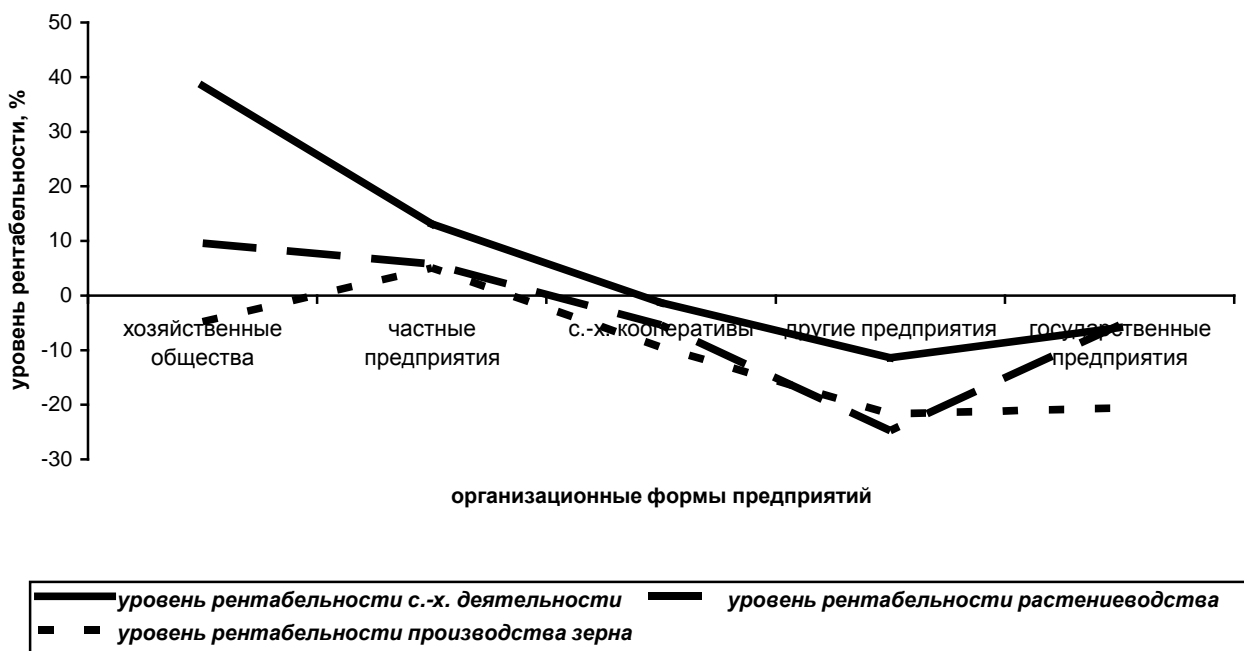


Рис. 3. Уровни рентабельности деятельности предприятий разных организационно-правовых форм хозяйствования АПК за 2006г

Данные рисунка 3 свидетельствуют о том, что производство зерна для сельскохозяйственных предприятий Автономной Республики Крым крайне невыгодно, особенно для государственных предприятий. Для определения основных факторов влияния на рентабельность производства зерна проведем факторный анализ прибыли от реализации зерновой продукции за 2001–2006гг. по сравнению с предыдущим годом (таблица 2).

Таблица 2. Факторный анализ прибыли от реализации зерна за 2001–2006гг.

Годы	Общая сумма отклонения прибыли от предыдущего года, тыс. грн.	Отклонения прибыли за счет		
		объема реализованного зерна, тыс. грн.	себестоимости реализованного зерна, тыс. грн.	цены реализации зерна, тыс. грн.
2001	32938,5	6739,8	46380,9	(20182,2)
2002	(51918,0)	(15967,7)	(7812,8)	(28137,5)
2003	36813,6	(5184,3)	(43826,3)	85824,1
2004	(26928,1)	30267,3	5728,8	(62924,2)
2005	(32284,8)	2019,5	(14534,9)	(19769,4)
2006	22622,6	387,6	(15348,0)	37583,0

Данные таблицы 2 свидетельствуют о том, что величина прибыли от реализации зерна зависит от таких факторов как объем и себестоимость реализованного зерна, а также цены реализации зерновой продукции. В 2006, 2003 и 2001 годах была получена прибыль больше соответственно на 22622,6 тыс. грн., 36813,6 тыс. грн. и 32938,5 тыс. грн. по сравнению с предыдущим годом. Основным фактором увеличения прибыли в 2006гю и 2002г. является рост цены реализации. Высокий уровень себестоимости реализованного зерна оказал отрицательное влияние на формирование прибыли в 2002–2003гг. и 2005–2006гг. В 2004г. на снижение величины прибыли на 26928,1 тыс. грн. повлияло не только падение цены, но и увеличение объема реализованного зерна на 30267,3 тыс. грн. при снижении уровня себестоимости на 5728,8 тыс. грн.

Выводы

Сельскохозяйственные предприятия Автономной Республики Крым за последние годы существенно изменили направления реализации зерна, наблюдается значительное сокращение реализации зерновой продукции перерабатывающим предприятиям и рост сбыта зерна посредническим структурам, главным образом за счет разницы в цене реализации. Об этом свидетельствует и индексный анализ цен, физического объема и товарооборота зерна за 2001–2006гг.

Важное значение при изучении доходности производства зерна имеет анализ массы прибыли, в ходе которого наряду с определением ее объема важно оценить влияние отдельных факторов на величину общего объема прироста прибыли. За 2001–2006гг. в сельскохозяйственных предприятиях Автономной Республики Крым основными факторами прибыли от реализации зерна является увеличение объема реализованного зерна и цены его реализации. Повышение себестоимости зерновых культур оказывает отрицательное влияние на величину прибыли. С целью более детального анализа рынка зерна необходимо изучение балан-

са спроса и предложения зерна в Автономной Республике Крым за последние годы.

Источники и литература

1. Гайдук Т.Г. До характеристики зернового ринку України (загальний та регіональний аспекти) // Вісник аграрної науки. – №12. – 2001. – С.73–75
2. Кобута І.В. Зерновой рынок України в 2005 році і поточна ситуація та прогноз цінових тенденцій // Облік і фінанси АПК. – №8. – 2005. – С.5–15
3. Міщенко Н.М. Перспективи зернового ринку України // Економіка і прогнозування. – №2. – 2005. – С.79–92
4. Статистичний збірник «Основні економічні показники діяльності сільськогосподарських підприємств Автономної Республіки Крим» за 2005 рік / Головне управління статистики в АРК: під загальним керівництвом О.Я. Щербаківа. – Сімферополь, 2005. – 82 с.

Кулипанов А.Н.

МАТЕРИАЛЬНОЕ СТИМУЛИРОВАНИЕ НАЕМНОГО ТРУДА

Реформирование отношений собственности оказывает существенное влияние на величину, источники и структуру личных доходов работников и в целом на механизм его формирования. Возникает необходимость переосмысления многих сложившихся теоретических положений и методологических подходов системы материального стимулирования работников сельскохозяйственного производства. Рыночные отношения соответственно требуют кардинальной реформы оплаты труда – одного из основных источников формирования дохода каждого работающего. Решению этой проблемы во многом будет способствовать реализация предлагаемой автором системы построения оплаты наемного труда на предприятиях.

Постепенно по мере становления многоукладной экономики вопрос использования наемных работников станет обычным, обязательным элементом. Пока же в настоящее время параллельно с процессом приватизации идет ломка психологических стереотипов по отношению к наемному труду. В экономической литературе, а также в различных рекомендациях (2, с.81) имеются различные, нередко противоречивые толкования сущности наемного труда и наемных работников. Возникает необходимость дать реальное толкование этому явлению.

Наемные, это работники принимающие трудовое участие в деятельности любого предприятия различной формы хозяйствования, но при этом они не являются владельцами части его собственности. Если работник-собственник конкретного предприятия принимает трудовое участие в деятельности другого, где он не владеет частью его собственности, тогда по отношению к этому предприятию данный работник является наемным. Поэтому и получается, что наемным может быть работник, как собственник другого хозяйства, так и без доли своей собственности.

Что представляет собой и может представлять в ближайшем будущем для условий страны наемная рабочая сила в сельском хозяйстве? Это могут быть работники различного возрастного и квалификационного состава принимающие трудовое участие в производственном процессе у различных предпринимателей, в хозяйствах различных форм собственности: трудоспособные пенсионеры; временно вынуждено незанятые работники; постоянные безработные – за первое полугодие 2006 г. официально зарегистрировано безработных 1,7% всего трудоспособного сельского населения, а скрытая безработица составляет примерно 10% занятых в сельском хозяйстве (1, с.32); учащая молодежь; работники-собственники других предприятий потому, они что уволены, т.е. являются полностью или частично безработными; работники, принимающие трудовое участие на условиях найма, как дополнительного источника дохода.

Для наемных работников нижний предел социальных гарантий, включая нижний уровень заработной платы, устанавливается когда наемный работник привлекается официально (в противоположном случае действуют другие неконтролируемые условия). Верхний уровень социальных гарантий устанавливается работодателем. Но кто же выступает в сельском хозяйстве в качестве работодателя?. Если наемный работник привлекается на работу: а) в ЛПХ – тогда работодателем выступает собственник ЛПХ; б) в крестьянском фермерском хозяйстве – фермер; в) в коллективном хозяйстве любой организационно-правовой формы хозяйствования работодателем выступает его руководство, правление; г) во внутрихозяйственном хозяйственном подразделении – его коллектив.

В зависимости от периода работы и количества трудовых затрат наемные работники могут быть постоянные и временные (до 1 года), в том числе сезонные (на сезон выполнения технологических работ, а также на период выполнения отдельных видов работ). Здесь вполне приемлема классификация применяемая в США (3, с.146–147). К наемным сельскохозяйственным рабочим относятся люди в возрасте старше 14 лет, работающие за заработную плату более 1 дня. Они подразделяются на следующие категории: временные рабочие, занятые на фермах не более 25 дней в году; сезонные рабочие (от 25 до 149 дней); постоянные (от 150 до 249 дней); круглогодичные от 250 дней и более.

Осознание того, что ты наемный работник это болезненная психологическая реакция для многих людей, воспитанных в другом идеологическом мировоззрении. Однако к этому необходимо привыкать, поскольку в условиях быстрой имущественной дифференциации населения это будет массовым неизбежным фактом. В процессе исследования представляло особый интерес личное отношение работников к наемному труду (табл. 1). Сельские товаропроизводители уже относительно лояльно относились к появлению на селе наемного работника. Фермеры полностью поддерживают наемный труд, ибо без него им практически не