

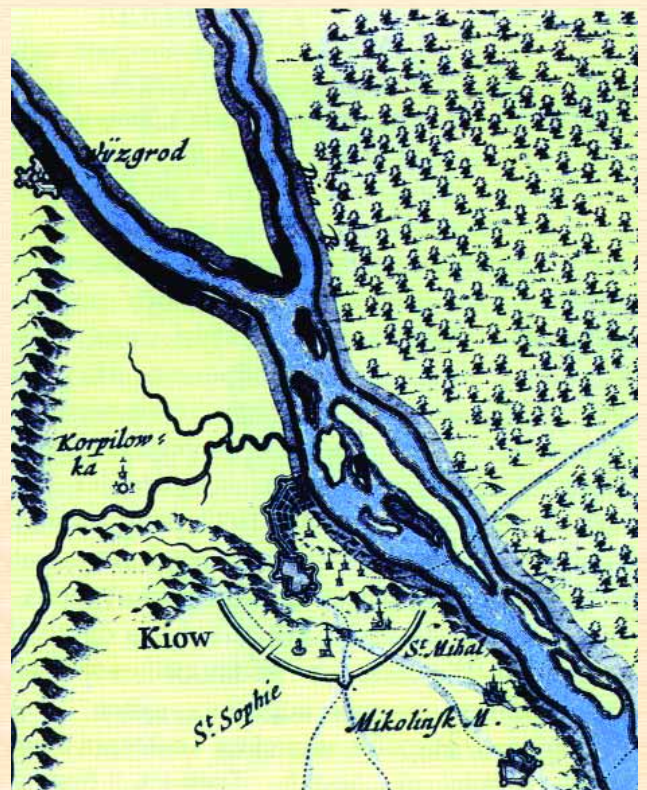
Ландшафт давнього Вишгорода як цілісне природне і культурне утворення



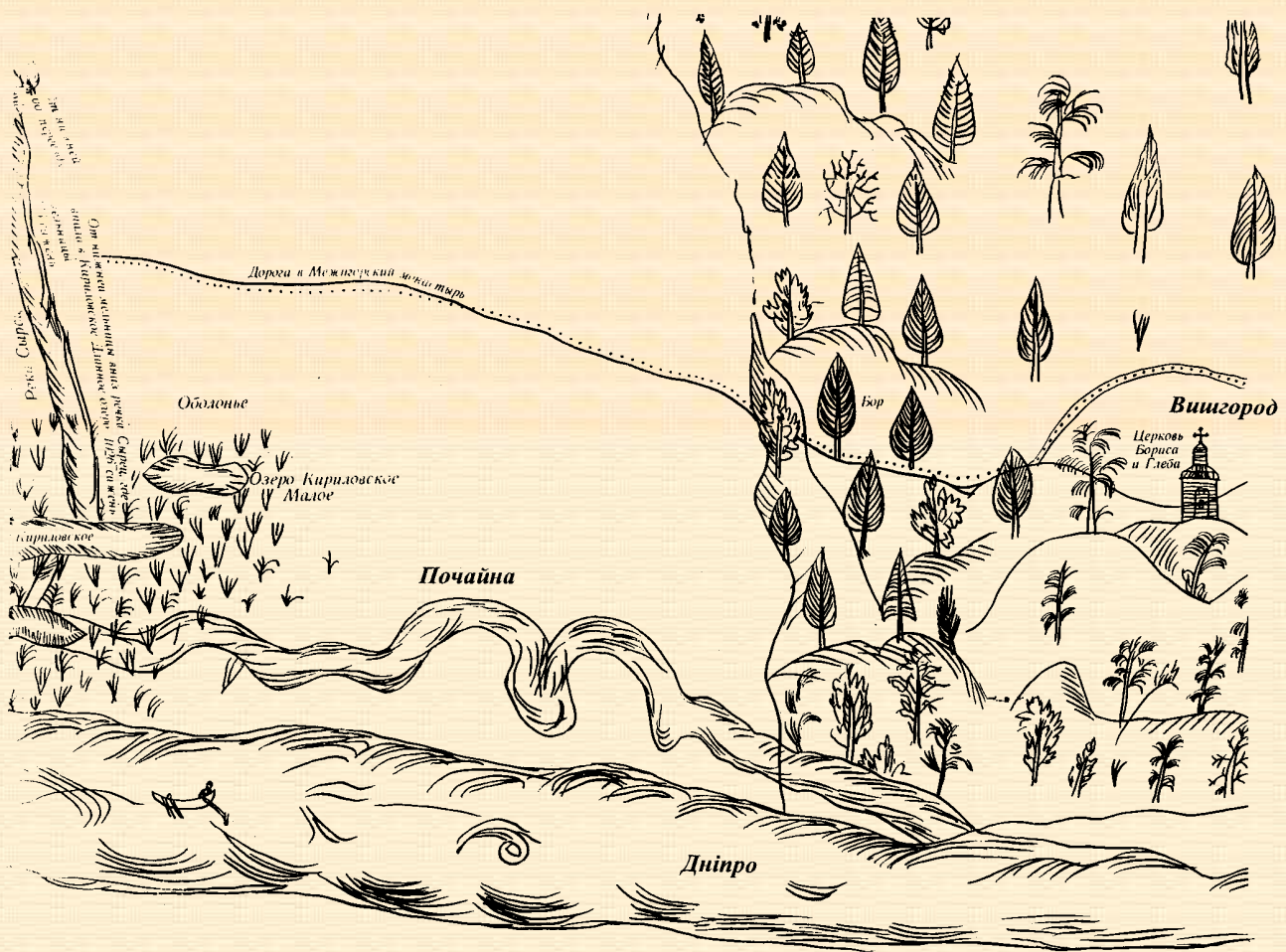
Євген Водзинський

Давньоруський Вишгород постав на правому березі Дніпра невдовзі після заснування Києва. Виникненню поселення на цьому місці ще в давніші часи сприяли, крім розташування на перехресті важливих сухоподільного і водного торговельних шляхів [1], дуже сприятливі для проживання і захисту ландшафтні особливості місцевості. Первісне поселення займало мисоподібне пасмо високого берега Дніпра, обмежене з протилежного боку глибокими ярами.

Походження топоніму “Вишгород” пов’язують з ландшафтними і географічними особливостями міста: з підвищеним рельєфом місцевості, де засновано городище (прямий переклад – “місто на горі”), і з ситуацією розташування відносно Києва, тобто вище за течією Дніпра. Формування архітектурно-розпланувальної структури Вишгородського городища та його активне функціонування як північного форпосту Києва датуються Х–XIII ст. Однією з головних причин виникнення і розвитку Вишгорода є його воєнно-стратегічне положення відносно Києва [2]. Міцні укріплення Вишгорода слугували надійною перепорою на підступах до столиці Стародавньої Русі .

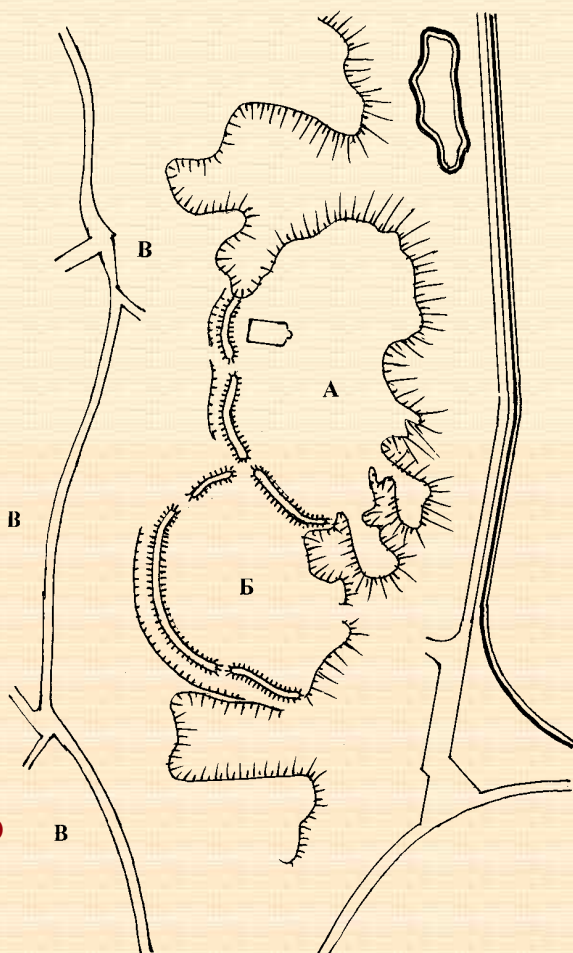


Вишгород на плані Гійома Л. де Боплана 1650 р.



Вишгород на плані Ушакова 1655 р.

Схематичний план Вишгородського давньоруського городища:
А — дитинець, **Б** — окольне місто, **В** — посад



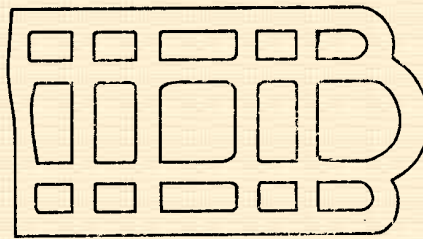
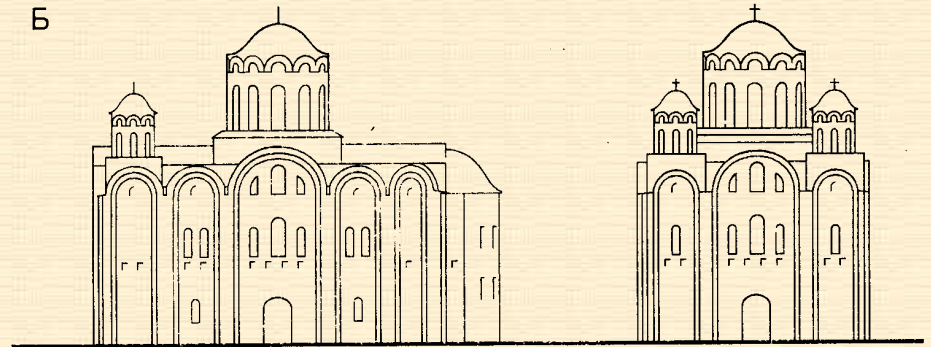
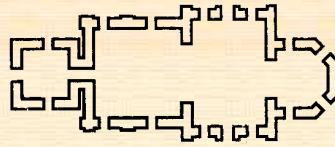
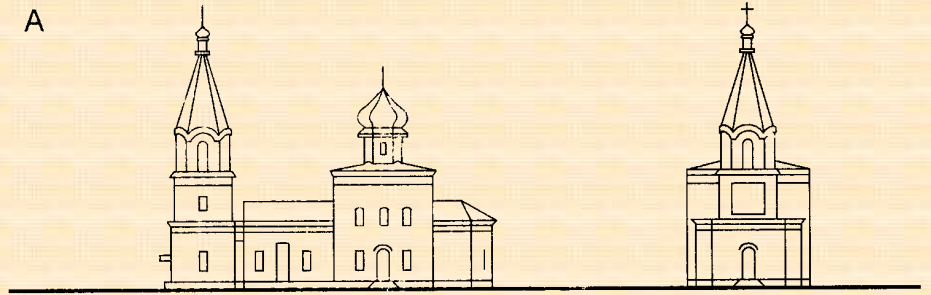
Найвищий розквіт Вишгорода припав на період феодальної роздрібненості [3, 4, 5]. Велике Вишгородське городище Х–ХІІІ ст. складалося з дитинця, окольного міста і посаду. Висота плато городища на правому березі Дніпра сягала 80 м над його рівнем. Дитинець мав розміри близько 350х250 м і займав підвищену частину плато. Він являв собою адміністративно-громадський центр міста, де було побудовано величний Борисоглібський храм. Завдяки розташуванню на пагорбі та своїй надзвичайній висоті храм-мавзолей був містобудівною домікантою, що панувала над містом і Дніпром.

Природні і розпланувальні особливості Вишгорода зберігались без суттєвих змін до середини минулого століття. У 1960-і роки внаслідок будівництва Київської ГЕС її водосховище дещо зменшило піднесення вишгородських пагорбів над водними просторами.

Історична частина міста, що включає Вишгородське городище, пам'ятку археології національного значення, і розташовану в його центрі на фундаментах давньоруського храму церкву святих Бориса і Гліба й тісно пов'язані з ними історичне розпланування та забудову, знаходиться в природному вузлі зайнятої містом місцевості.

Вона обіймає видовжений у напрямку північ-південь лесовий останець [6], найвища частина якого із залишками городища видалена в бік Дніпра і виходить до Київського водосховища крутими схилами, а південний пологий схил зорієнтований у бік Києва, з яким візуально, стратегічно, функціонально і транспортно (Дніпро і його рукав Почайна) [7] Вишгород був тісно пов'язаний з найдавніших часів.

Структура давнього міста, а в наступні часи села Вишгород, збережена протягом століть, зазнала радикальних змін в 1960-і та 1970-і роки у зв'язку з будівництвом Київської ГЕС та поселення будівельників і наданням у 1968 р. Вишгороду статусу міста. Активний розвиток міста продовжується і понині. Його результатом стало формування суто нової за своїми забудовою і розплануванням частини міста та її різке розмежування з його історичною частиною. Давній центр міста опинився на периферії сучасного Вишгорода і поза сферою його активного розвитку. Але тим самим були збережені його видатні пам'ятки, давнє розпланування, стара забудова, цілісність і традиційний характер історичного середовища і своєрідність ландшафту. Давньоруське городище і археологічний культурний шар колишніх посадів дуже тісно пов'язані з добре збереженою



Церква 1862 р. і храм святих Бориса і Гліба 1074–1112 рр.

Вид з Вишгорода на Київське море.



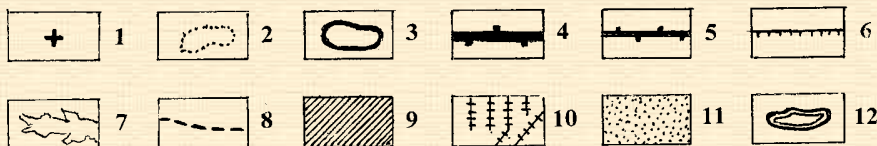


Ландшафт Вишгорода:

- 1 — церква св. Бориса і Гліба;
- 2 — давньоруське городище;
- 3 — найбільш видалена у бік Дніпра частина мису;
- 4 — головний вододіл;
- 5 — вододіли другого порядку;
- 6 — кромки схилів;
- 7 — яри;
- 8 — струмок;
- 9 — ліс;
- 10 — садові ділянки;
- 11 — озеленені території;
- 12 — водойми

Поверхня лесового пагорба, на якому сформувалось давнє місто, рівнинна, хвиляста, розчленована ярами і балками [8]. Вишгородське городище, що міститься на найбільш видаленій в долину Дніпра горі, і стародавні частини міста відділені від основного масиву Київського плато глибокими ярами, якими протікає невеликий струмок. Городище має ухил на південь у бік названого амфітеатру, і тому ця мальовнича місцевість із завершуючою її панорамою Києва добре оглядається з більшої частини найдавніших територій Вишгорода. Городище прилягає до крутих схилів правого берега Дніпра, які за давньоруською традицією були максимально використані у побудові його оборонної системи. Берегові схили Вишгородського пагорба і прилеглі до них збережені ділянки заплави Дніпра мають велику природну та історичну цінність [9].

Вишгород був свідомо сформований як могутній форпост Києва, враховуючи його важливу стратегічну роль і близькість до столяного града, з яким він мав прямий візуальний зв'язок. Він захищав і контролював важливу давню переправу біля нього, а також щільно заселену правобережну долину між ним і Києвом.



структурою і природними особливостями найдавнішої частини міста. Вона і посьогодні дає яскраве уявлення як про оборонну систему цього визначного княжого міста, так і про його уклад за наступних часів. Особливо яскраво сприймається історичне утворення завдяки його своєрідності і контрасту щодо сучасної частини міста. Підтримання його традиційного характеру дає змогу зберегти архітектурно-ландшафтні риси давнього Вишгорода і роль літописного міста в природному оточенні.

Вишгород розташований на північному краї Київського плато, що є частиною Придніпровсь-

кої височини [8]. Його історична частина знаходиться на крутому правому березі Дніпра, на пагорбі, що найбільшою мірою виступає в долину Дніпра. Разом з Київськими горами, які теж суттєво видаються у її простір, він замикає величезний п'ятнадцятикілометровий амфітеатр дніпровської долини, обмежений високим схилом правого берега, що плавною дугою простягнувся від Вишгородської до Старокиївської гори. Давні Вишгород і Київ, що розташовані один проти одного, увінчували високі крайні точки цього амфітеатру, панували в ньому, захищали його заселений простір.

Природні особливості даної місцевості визначені характером побудови Київського плато. Воно в районі Києва і Вишгорода виходить до Дніпра високими берегами. Як у Києві, так і у Вишгороді Дніпро повертає, омиваючи ці виступи, які далеко виступають у його простору долину. Із крайніх точок їхніх височин вона добре оглядається і контролюється як вгору, так і вниз за течією.

У районі Вишгорода вихід плато до Дніпра значно скромніший від Київського. І пагорби, і береги нижчі, і останці менші. Але їхні форма і поєднання виявились надзвичайно вдалим для розбудови міста-фортеці. Вишгород став важливим елементом системи оборони давньоруської держави і значним осередком господарської діяльності і торгівлі [2, 5].

Головний вододіл Київського плато, що пролягає від Києва на північ, в районі Вишгорода круто повертає на південь. Він завершується біля пагорба, на якому склалося місто. Із цим поворотом пов'язана особливість просторової структури Київського плато в районі Вишгорода. Це найвища частина міста, яку найкраще видно з боку Дніпра і Київського водосховища і від самого Києва.

Головним ландшафтним об'єктом Вишгорода, що добре оглядається і відіграє провідну роль в образі міста, є пагорб, на якому підносилося давнє місто і найбільший на ті часи храм. Цінними в природному і пейзажному відношенні об'єктами ландшафту Вишгорода є вільні від забудови урвисті схили правого берега Дніпра в районі давньої частини міста, які є виразним краєм Київського плато, що підходить тут впритул до Дніпра. Цінними є також глибокі заліснені яри, які розчленовують прилеглу до Дніпра ділянку плато на окремі останці. Серед них найбільш крупним, високим і добре оглядуваним є прилеглий до Дніпра останець – особливо цінний природний, пейзажний та історичний

елемент ландшафту Вишгорода. Він зберіг свій переважно природний характер і підлягає дбайливій охороні як яскраво індивідуалізоване ключове природне утворення місцевості, пов'язане з краєм Київського плато і давнім Вишгородом, і, разом з тим, як характерний елемент ландшафту Придніпровської височини [10].

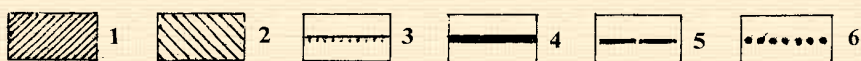
Це утворення підлягає охороні і як таке, що визначило створення системи укріплень міста-фортеці і основні елементи його давнього розпланування. У побудові укріплень дитинця і окольного града були використані круті ескарповані схили дніпровського берега і ярів, що сформували останець. Основні дороги, які вели до міста і проходили біля підніжжя схилів і вздовж вододілу останця до фортеці, залишалися незмінними протягом століть.

Схили ярів і долини струмка визначили межі та лінію укріплень посаду. Ці природні утворення теж були максимально використані в системі оборони міста і його господарському устрої. Поблизу струмка були квартали гончарного центру міста. В цілому ландшафт Нишкового і Вінницького ярів, з якими давньоруське місто межувало з протилежного Дніпру боку, має велику природну та історичну цінність. Розташовані в лісовому масиві яри були майже непрохідною перепорою на підходах до міста із заходу з боку плато. Самі яри досить мальовничі, а місцевість біля їх об'єднання разом із ставком на струмку має дуже високі пейзажні якості. Яри Вишгорода і пов'язаний з ними лісовий масив мають бути збережені як цінний історичний ландшафт.

В ландшафті Вишгорода величезну роль відіграє Дніпро, а тепер і Київське водосховище, що виникло вище греблі ГЕС. Майже неосяжний простір Київського водосховища тісно межує з високими крутими берегами історичної частини

**Схили високого правого берега Дніпра
(східний край городища)**





Історичний ареал і зони охорони пам'яток Вишгорода:

- 1 – територія пам'ятки археології національного значення Вишгородського городища X–XIII ст.;
- 2 – археологічний культурний шар давнього Вишгорода; пропонувані зони охорони;
- 3 – межа історичного ареалу;
- 4 – межа охоронної зони городища;
- 5 – межа зони регулювання забудови;
- 6 – межа зони охоронюваного ландшафту

ландшафти і місця, яким зазвичай загрожує найбільша небезпека, зокрема через будівельні роботи та земельну спекуляцію” [11].

У збереженні своєрідності і природних особливостей давньої частини Вишгорода особливу увагу має бути приділено охороні берегової і прибережної зон, що є ландшафтами високої пейзажної якості. Найсуворішій охороні підлягає пануюча у долині Дніпра ділянка з городищем давньоруського міста Вишгород. Велику природну та історико-культурну цінність має високий прибережний останець в цілому, який слід охороняти як цілісне природне і культурне утворення [12].

Його найціннішою частиною є зайнята городищем частина останця і прилеглі до неї ділянки з потужним археологічним культурним шаром, пам'ятками археології і добре збереженим розплануванням й традиційною забудовою. Ця територія в роботі, виконаній у 2007 р. Науково-дослідним інститутом теорії та історії архітектури і містобудування¹ на замовлення Вишгородського історико-культурного заповідника, була визначена

міста. Давнє городище, акцентоване Борисоглібською церквою, мальовничо віддзеркалюється в ньому.

Охорона кращих природних і пейзажних рис ландшафтів є загальновизнаною потребою, актуальним завданням сучасності, чітко визначеним і широко підтримуваним світовою спільнотою. Вона включає “збереження та, коли

це можливо, відновлення вигляду ландшафтів і місць – природних, сільських або міських, існування яких завдячує природі або праці людини і які становлять культурний або естетичний інтерес чи визначають характер природного середовища. Мають бути передбачені особливі положення для забезпечення охорони певних ландшафтів і місць, таких як міські

¹ “Історичний ареал міста Вишгород Київської області”. Науковий керівник роботи – Водзинський Є. Є., відповідальний виконавець – Жаворонкова Т. Л., виконавці – Трегубова Т. О., кандидат архітектури, Бряк О. В. НДІТІАМ, 2007.

як історичний ареал міста. В його межах було запропоновано деталізований режим охорони і використання території з відповідними обмеженнями господарської діяльності. Історичний ареал Вишгорода був затверджений Державною службою з питань національної культурної спадщини Міністерства культури і туризму України 10 квітня 2008 р.

Здійсненими раніше НДІТІАМ за участю Інституту археології НАН України науковими дослідженнями природних особливостей та історичного розвитку міста було також визначено охоронне зо-

нування Вишгорода. Згідно нього вся інша територія плато останця включена до зони регулювання забудови з регламентацією в її межах висоти і характеру забудови, а дніпровські схили і яри з ділянками лісу включені до зон охоронюваного ландшафту. Затвердження цих зон і послідовне додержання їх режиму сприятиме охороні багатой культурної і природної спадщини давньої частини Вишгорода, цього визначного історичного ландшафту, тісно пов'язаного з прибережними ландшафтами Києва, які належать до культурних ландшафтів всесвітнього значення.

1. Брєак О. По шляху із варяг в греки. Туристичний маршрут по правому берегу Дніпра. — К., 2006. — С. 30 — 35.
2. Гриценко А., Шевченко А. Вишгород / Історія міст і сіл Української РСР. Київська область. — К.: УРЕ, 1971. — С. 367–369.
3. Дегтяр Т., Орлов Р. Вишгород. Минуле і сучасне. — К.: “Рада”, 2005. — 294 с.
4. Пироженко І. В., Черняков І. Т. Вишгород. Межигір'я. — К.: Українська видавничо-поліграфічна компанія “ЕксОб”, 2007. — 176 с.
5. Толочко П. П. Киев и Киевская земля в эпоху феодальной раздробленности XII-XIII веков. — К., 1980. — С. 134.
6. Географічна енциклопедія України: в 3-х тт. — Київ: УРЕ, 1989. — Т.1: А-Ж. — С. 180.
7. Вишневський В. І. Малі річки Києва. — К.: Інтерпрес ЛТД, 2007. — С. 25.
8. Маринич О. М. Природа Київської області / Відп. ред. чл.-кор. АН УРСР О. М. Маринич. — К.: Вид. Київськ. ун-ту, 1972. — С. 8.
9. Романчук С. П. Історичне ландшафтознавство: Теоретико-ландшафтознавчі засади та методика антропогенних реконструкцій давнього природокористування. — К.: РВЦ “Київський університет”, 1998. — 146 с.
10. Курбатов Ю. И. Охрана природного ландшафта и архитектура — Л.: Общество “Знание” РСФСР, Ленингр. орг., 1979. — 35 с.

Став у Нишковому яру

