



Юлія ОСТРОВСЬКА

ТРАДИЦІЇ ТА НОВІ ХУДОЖНЬО-КОНЦЕПТУАЛЬНІ ІДЕЇ У ТВОРЧОСТІ СВІТЛАНИ ПАСІЧНОЇ

У статті стисло розглядається творчий шлях української мисткині Світлани Пасічної, прослідковується зв'язок традиції та нових художньо-концептуальних ідей у її керамічному та графічному доробку, проводиться мистецтвознавчий аналіз деяких творів, наголошується на особливостях її керамопластики.

Ключові слова: Світлана Пасічна, творчий шлях, керамічний та графічний доробок, традиції, нові художньо-концептуальні ідеї, керамопластика.

© Ю. ОСТРОВСЬКА, 2012

Світлана Пасічна — одна із визначних українських професійних художників-керамістів кінця ХХ — поч. ХХІ ст. Вона є не лише митцем, а й педагогом, організатором та учасником різноманітних міжнародних мистецьких процесів кінця ХХ — поч. ХХІ ст. Вона належить до художників, які усвідомлюють та цінують самотність і цілісність української культури. Як універсальна творча особистість вона репрезентує найкращі вартості українського та світового мистецтва на межі різних історичних епох і напередодні глобальних змін, що настали у системі загальної естетичної культури Європи.

Актуальність дослідження зумовлена потребою об'єктивного комплексного вивчення творчості Світлани Пасічної, оскільки наукові інтерпретації її спадщини здебільшого мають фактологічно-описовий та енциклопедичний характер, відсутнє вичерпне уявлення про взаємодію традиційного та новаторського в творах Пасічної. На жаль, через те, що художниця значний період своєї творчості провела за межами України (в Молдові), українські науковці не досліджували її діяльність, та й не мали такої змоги.

Фрагментарно діяльність Світлани Миколаївни досліджували Олександр Федорук [1, с. 54; 7, с. 25—27], Зоя Чегусова [8; 9, с. 229—240], Віталій Ханко [4, с. 147], Володимир Онищенко [3, с. 221—222], Микола Пасічний [5, с. 24—34], Тетяна Зіненко [2, с. 52—55], Наталя Буцька [6, с. 17—20], Андрей Вартік (Andrei Vartic) [14], Тудор Брага [13, р. 8]. Але, на жаль, її творчість в контексті світового мистецтва сер. ХХ — поч. ХХІ ст., комплексний мистецтвознавчий аналіз творчого доробку, зв'язок традиції та новації в кераміці, графіці тощо залишаються мало вивченими, навіть не відомими для науковців та всього суспільства.

С. Пасічна — одна з чільників художнього життя Молдови (м. Кишинів) 70—90-х рр. та України (м. Полтава) від 90-х рр. і до сьогодні. Особливий інтерес становить той факт, що життєвий і творчий шлях Світлани гармонійно поєднують дві протилежні складові. З одного боку, глибоке вкорінення у сучасне європейське мистецтво, а з іншого — класичне традиційне.

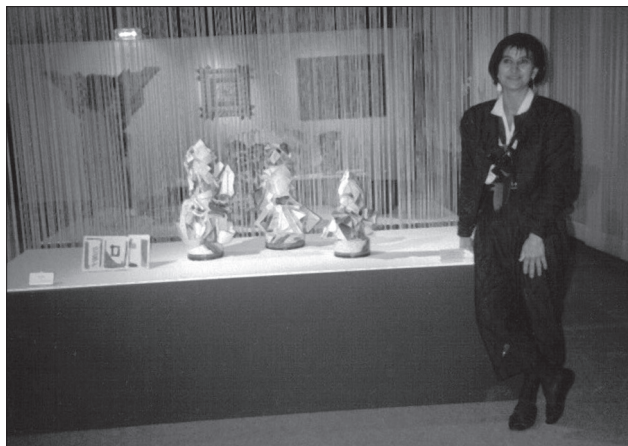
Дослідження характерних рис культурно-мистецького середовища актуальне для розкриття місця і ролі мистецького доробку Світлани Пасічної в історії українського мистецтва. З цього погляду важливе значення має вивчення особливостей творчої діяльності та їх художньо-концептуальних засад.

Щира, людяна, доброзичлива, дуже самокритична, одним словом, чарівна жінка і спостережливий, освічений, професійний художник з глибокофілософським сприйняттям світу — сучасного та давнього, глибоким осмисленням та відчуттям своїх витоків, тісного їх взаємозв'язку. До особи С. Пасічної можна також віднести такий вислів: «Талановита людина — талановита у всьому». Коло її професійних інтересів надзвичайно широке: художня кераміка, живопис, графіка, моделювання та пошиття одягу, дизайн, фотографія, педагогіка. Мистецька мова розмаїта, інколи несподівана за матеріалами і техніками виконання, збагачена національним колоритом, любов'ю до рідного Полтавського краю, який живить її своєю невичерпною традицією, але в той же час сповнена різноманітних запозичень та трансформацій світових традицій керамічного мистецтва та елементів авангарду.

С. Пасічній до певної міри поталанило. Вона належить до покоління митців, повноцінне становлення яких збіглося з динамікою перемін і бурхливими процесами національного відродження 1980-х рр., із великим піднесенням та сподіваннями. Саме їм судилося на практиці здійснити те, що у будь-якій іншій ситуації можна було б вважати неможливим — водночас сягати глибинного підґрунтя національної традиції й активно адаптувати досвід сучасного світового мистецтва.

Можливо, саме навчання у Миргородському керамічному технікумі (1965—1969 рр.) — одному з найдавніших серед навчально-керамічних осередків, допомогло С. Пасічній виробити свій стиль, визначитися у руслі своєї творчості. Вищу професійну освіту С. Пасічна отримала в одному з найпрестижніших мистецьких закладів тодішнього СРСР — Ленінградському вищому художньо-промислому училищі ім. В.І. Мухіної (нині Санкт-Петербурзька державна художньо-промислова академія ім. барона А.Л. Штігліца) на відділенні художньої кераміки і скла (спеціалізація «Художнє скло») (1971—1977 рр.).

Говорити про Світлану Пасічну як про самостійного професійного художника можна починаючи з кінця 1970-х років. Закінчивши ЛВХПУ ім. В.І. Мухіної в 1977 р., вона за призначенням їде до м. Кишинєва (Республіка Молдова), де жила й працювала з 1977-го по 1995 р., після чого,

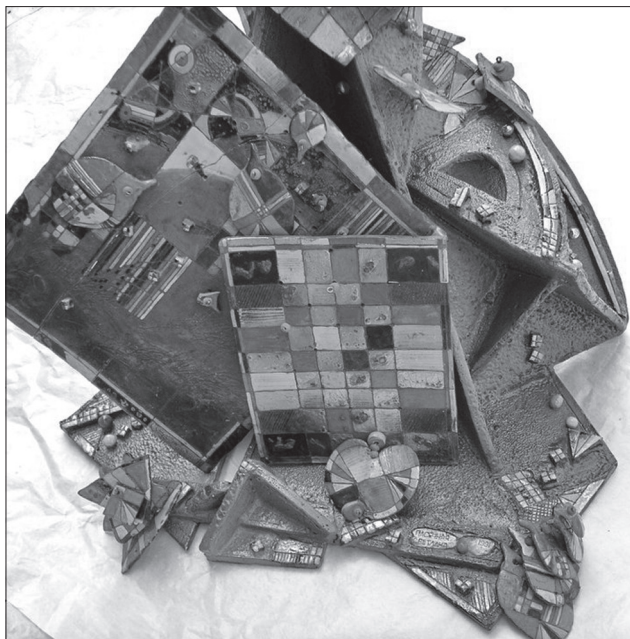


С. Пасічна біля своєї роботи «Композиція з трьох об'єктів». 1989. Виставковий комплекс Бієнале. Фаенце, Італія



С. Пасічна. Балаган (фрагмент). 1990. Шамот, глина, поливи, надполівні фарби. Квадрієнале ужиткового мистецтва та дизайну «Конфігура—1». М. Ерфурт, Німеччина, 1991

маючи вже світове визнання скульптора-кераміста, через сімейні обставини повернулася в рідну Полтаву, уже «за кордон». Після розпаду СРСР Молдова швидко й конструктивно переорієнтувалася на Захід, в першу чергу до Румунії. Європа вабила митців Молдови своєю свободою, розкутістю, можливістю культурних контактів, зовсім іншими стандартами. Ось так Світлана Пасічна стала громадянкою Молдови, а не України, так би мовити, за місцем постійного проживання. Тогочасний творчий доробок — серія творів, виконаних на Полтавському порцеляновому заводі (1980 р.), дав змогу стати членом Співки художників Республіки Молдова (1983 р.), а повернувшись в Україну (1995 р.), з урахуванням її здобутків — і членом Національної спілки художників України. Це за формою, а по суті, подальше життя її в Пол-



С. Пасічна. Сни падолиста (фрагмент). 1991—1994. Глина, шамот, поливи, золото, надполівні фарби, мідний дріт. 14 Міжнародне бієнале художньої кераміки у Валлорісі, Франція, 1994. «Золота медаль» («MEDAILLE D'OR»)



С. Пасічна. Порцеляновий чайник. 1999. Порцеляна, надполівні фарби. Полтава. Приватна колекція С. Пасічної

таві протягом десяти років проходило за принципом «між Україною і Молдовою» [6, с. 18].

Перший найпотужніший вплив на творчість Світлани Пасічної як майстра кераміки, про який вона із вдячністю згадує, зробив художник великого таланту й великої душі — Петеріс Мартінсонс (нар. 1931 р.). Знаний і шанований у світі латвійський кераміст, архітектор, скульптор, актор, педагог, керівник симпозіумів всесоюзних творчих груп керамістів, академік Міжнародної Академії Кераміки (ІАС). Цей незабутній контакт переріс у взаємну приязнь, сприяв

активному розширенню кругозору мисткині, швидкому пізнанню нових матеріалів і технологічних можливостей, відчуттю впевненості у власних силах.

Творчість та сама особистість П. Мартінсонса сильно вразила С. Пасічну. Він відкрив для неї таке поняття, як «повага до глядача»; допоміг зрозуміти, що кераміка — цікава сфера новітньої творчості, яка також має найширший діапазон образно-пластичних втілень; допоміг їй внутрішньо відчутти матеріал, навчив поважати його, оскільки повага до матеріалу — це повага до самого себе як до Творця. «Цей художник був одним із тих, хто створив новий напрямок в світовому мистецтві кераміки. Він був легендою. Нею і залишився».

За словами Світлани, саме з цього моменту — знайомства із такою чудовою культовою особистістю, і можна починати відлік еволюції її творчого шляху. І як результат — період з 1986 по 2001 рр. сама художниця називає «марафоном» своєї творчої активності, впродовж яких її керамічні композиції приймали участь у найбільш знаних виставках, конкурсах кераміки та були нагороджені найпрестижнішими преміями — Золотою медаллю Президента Італії (1989 р.) та найвищою нагородою «Гран-прі» (1991 р.) на Міжнародному бієнале художньої кераміки у Фаенці (Італія), «Золотою медаллю» (1994 р.) на 14 Міжнародному бієнале художньої кераміки у Валлорісі (Франція). Починаючи з 1990 р., і майже щороку, С. Пасічна відвідує Опішне (Полтавщина) як художник-кераміст, як учасник симпозіумів монументальної кераміки, як член Жюрі Всеукраїнських та Міжнародних гончарських фестивалів, Національних конкурсів кераміки тощо.

«Не ми обираємо кераміку, а кераміка обирає нас... Тому деколи глина слухається: не тріскається при сушці, при випалі, допомагає-підказує певні формотворчі нюанси, а інших — навпаки... Тому треба прислухатися до матеріалу, поважати його думку...», — так підтверджує Світлана Пасічна своє подивлення присвятити життя саме кераміці.

Творче кредо С. Пасічної — пізнати себе. Пізнання світу і себе у мистецтві художниця реалізує через свої керамічні твори. Її вироби — це комплекс філософських смислових художніх об'єктів, об'єднаних концептуальною проблематикою.

Використовуючи й творчо переосмислюючи здобутки вітчизняного, традиційного національного

та світового мистецтва, С. Пасічна намагається надати своїм роботам неповторного індивідуального «обличчя».

В експресивній творчості художниці немає форм, що явно суперечать своєрідному характеру глиняної матерії; і всі її сторони, хоча і володіють тонкими варіаціями і виражають напругу, є проявом великої гармонії, затвердженої Природою. Саме тому керамічні роботи С. Пасічної наповнені класичною ясністю, не дивлячись на авангардні форми та декор, що випливають зі складності зіткнення багаточисленних, різнофактурних поверхонь.

Трансавангардна кераміка С. Пасічної, з характерною для цієї течії живописною зображальністю, несе в собі цілий комплекс смислових пластів, що об'єднують філософську проблематику з концептуальністю художніх об'єктів. Складність і насиченість образів досягається абстрактно-скульптурними поліхромними побудовами, відстороненими від реального світу, оригінальними технологічними знахідками [9, с. 237].

Пошуки нового можуть принести успіх лише у тому разі, коли вони мають під собою науково-теоретичне та практичне підґрунтя і є виразником прогресивних естетичних ідей свого часу. Багатство образних інтерпретацій у творах С. Пасічної є можливим завдяки тому, що вона досконало опанувала суто техніко-технологічні секрети сучасної кераміки як ремесла.

Суттєвою відмінністю керамопластики С. Пасічної є її живописно-графічна манера. Кераміка, що виходить з її невтомних рук, — це ніби проміжний, з'єднувальний місток між декоративним і образотворчим мистецтвом, що дає можливість перетину її творів з глини або шамоту з живописом, графікою, скульптурою. Ламаючи стереотипи уявлень і стандарт мислення про керамічні матеріали, з якими людство працює впродовж тисячоліть, художниця-керамістка вдихає нове життя в це традиційне мистецтво.

Колір, який є беззаперечною домінантою, — перше, що вражає в емоційній, темпераментній, енергетичній кераміці мисткині з мальовничими контрастами і несподіваними тональними зіставленнями, що не зовсім співвідноситься зі звичним сприйняттям монохромних за своєю суттю глини і шамоту. І спершу складно визначити, чим є творчість С. Пасічної: малярством-графікою із застосуванням керамічних



С. Пасічна. Скульптурний об'єкт (фрагмент). 1994. Шамот, глина, ангоби, поливи, надполивні фарби, золото. Полтава. Приватна колекція С. Пасічної

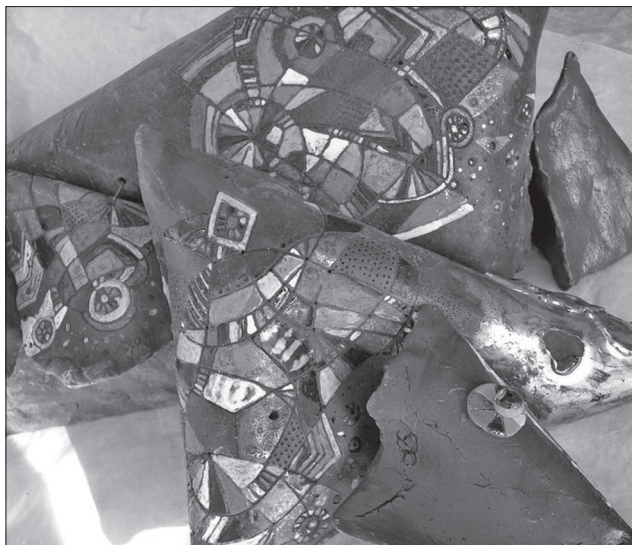


С. Пасічна. Скульптурний об'єкт (фрагмент). 1994. Шамот, глина, ангоби, поливи, надполивні фарби, золото. Полтава. Приватна колекція С. Пасічної

матеріалів чи керамічно-скульптурним живописом — асоціативним, абстрактним, настроєвим.

Тематика створення світу, дня і ночі, сходу сонця, осінньої пори року, або ж просто маленьких історій залишаються улюбленими для мисткині впродовж десятиліть, — переважно це геометричні абстрактні композиції з багаточастинними фактурними елементами. Тематичний діапазон вказує нам на природу як джерело творчих інспірацій С. Пасічної. Можливо, це натхнення або мистецька інтуїція, звернена передусім до її підсвідомості. «Моє джерело натхнення, як і в багатьох, — природа. Але мене ще надихають люди. Кожна людина — індивідуальність, дуже цікава, як цілий світ. Мене це захоплює» (С. Пасічна).

Дуже часто деякі компоненти певної композиції є мобільними: мисткиня постійно експериментує з ними, змінюючи, переставляючи, перевертаючи, до-



С. Пасічна. Керамічна композиція (фрагмент). 1998. Глина, поливи, надполівні фарби, золото. Полтава. Приватна колекція С. Пасічної



С. Пасічна. Керамічне панно «День і Ніч» («Народження Дня»). 1991—1995. Глина, шамот, поливи, надполівні фарби, золото, дерево, 200 x 150. Полтава. Приватна колекція С. Пасічної

даючи нові деталі (з інших творів), створюючи таким чином образні інтерпретації.

«Світлана Пасічна — один з авторів, які стояли біля витоків молдавської декоративної кераміки. Поєднання форм геометричного і рослинного орнаментів викликає в пам'яті етнічні традиції, і це чергове свідчення її близькості до національної культури. ... Мистецтво Світлани Пасічної — поза часом і простором. Її кераміка цікава людям різних поколінь, вона розмовляє з глядачами різних країн найрозумлішою мовою — мовою краси і гармонії» (Поліна Коломієць, мистецтвознавець, член СХ Молдови, Головний зберігач НХММ).

У пошуках авторської стилістики художниця завжди звертається як до зразків далекого минулого, так і освоює сучасні досягнення світової кераміки. Різноманітність абстрактних рішень пов'язане з численними пошуками художницею відповідних задумом фактурних і кольорово-тональних засобів, з розробкою новітніх технологій. Іноді доводилося йти зовсім новими шляхами при підборі режимів випалів і розробці рецептів полив для досягнення яскравих колірних поєднань і оригінальності форм. Розвиток нових технологій у свою чергу диктував ускладнення композиційних схем і використання нових матеріалів.

Уже в ранніх роботах художниця-керамістка використовує принцип образотворчості, включаючи простір у композиційну схему творів. У численних рельєфних панно простір значно розширюється за рахунок гармонійної взаємодії виліпленого обсягу і живописного фону основної площини. Рельєф спочатку вважався не просторовим видом мистецтва, а у С. Пасічної стає об'ємно-просторовим. У рельєфах вона практично завжди підкреслює гнучкість твердого керамічного пласта.

Її абстрактно-скульптурний декоративний поліхромний твір «Композиція з трьох об'єктів», що 1989 р. отримав «Золоту медаль Президента Республіки Італія» на 46 Міжнародному біенале художньої кераміки у Фаенце [10, р. 59], був створений на порцеляновому заводі в Полонному (Хмельниччина). Доктор мистецтвознавства, професор Орест Голубець вважає, що «за формою вони нагадують абстрактні людські фігури — жінки, чоловіка і дитини. Цілісність композиції творять кольорові акценти, яскраві забарвлення окремих деталей фігури чи елементів одягу (капелюха — в чоловіка чи запаски — в жінки) жовтої, червоної чи зеленої барви. Декоративності твору додає тоненьке кольорове обрамлення окремих шматочків білої основи виробів». Скульптурна композиція наділена новаторством та екстравагантністю, активною індивідуальністю художниці. Саме в цьому творі можна прослідкувати захоплення С. Пасічної творчістю прибалтійського кераміста Петеріса Мартінсона. Зокрема, спільним є не тільки зовнішній образ, але й принцип побудови художнього твору (тектоніка, пластичність), акцентування на властивостях матеріалу, монолітності об'ємів, елегантності та лаконізмі форми, декору. Від-

чується прагнення до раціональної простоти, виявлення фактурних властивостей матеріалу. Ці принципи в роботі з керамікою С. Пасічна зберегла і використовувала в кожній своїй композиції.

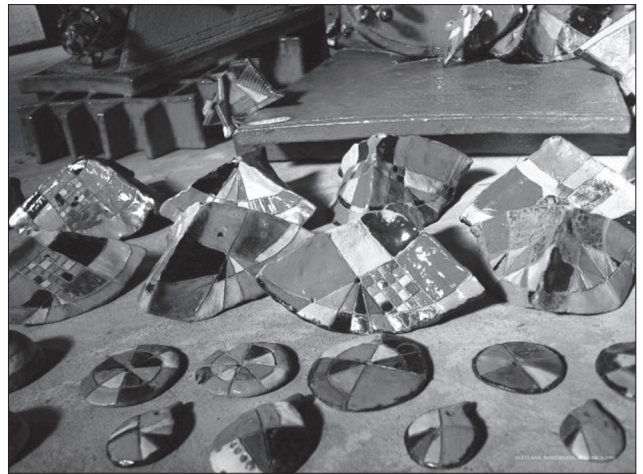
Твір Світлани Пасічної «Шлях» («The Way»), який отримав найвищу нагороду — «Гран-прі» на 47 Міжнародному біенале художньої кераміки у Фаенце [11, р. 35—37], був створений на рівні підсвідомості. Скульптура відображає давню ідею Шляху: шляху Людини, Всесвіту, будь-якого Процесу. Три частини твору означають минуле (червоно-чорне), перехід до сучасного (центр твору як точка біфуркації — червоно-блакитне) з трансформацією в майбутнє (синьо-жовте) [5, с. 27]. Прослідкувавши символіку кольорів трьох частин твору, можна зіставити їх із суспільно-історичною ситуацією в Україні, зі Шляхом України в 1991 році.

1994 рік приніс Світлані Пасічній значну перемогу — «Золоту медаль» за велику композицію «Сни падолиста» на 14 Міжнародному біенале художньої кераміки у Валлорісі, Франція [12].

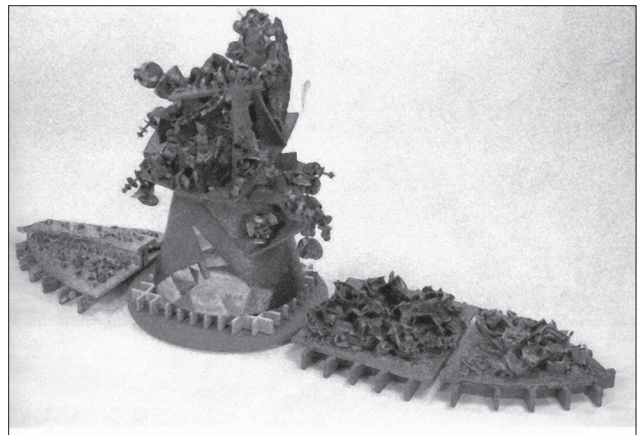
У порцелянових композиціях — серії декоративних чайників, створених на Полтавському порцеляновому заводі (1999 р.), підхід до матеріалу радикально відрізняється від класичної традиції: художниця акцентує властивості матеріалу, роль живописного декору, розробляє нові технологічні прийоми; відчувається потяг до авангардної декоративності, химерних обрисів.

У 2009 р. С. Пасічна приїхала із персональною виставкою до Молдови, роботи якої кишинівський глядач не бачив вже впродовж декількох десятиліть, після її виїзду до України. І на думку абсолютної більшості фахівців Молдови, які добре знали її творчість раніше, зокрема Юрія Канашина, академіка, професора, доктора філософії, «головна якість її робіт, — як відзначають фахівці, — це алегоричність і метафоричність пластичної мови, що дає змогу їй легко, як би граючи, оперувати складними конструктивними системами та обсягами, створюючи химерні сплетення фантазійних інновацій і, як би запрошуючи зачарованого глядача в цей діалог з автором».

Щодо колірної палітри творів С. Пасічної, можна провести паралель із казковими і дещо гротескними роботами київської керамістки Неллі Ісупової: так само відчувається симбіоз живопису, графіки та



С. Пасічна. Червоні об'єкти (фрагмент). 1990. Глина, шмот, надполивні фарби, ангоби. Полтава. Приватна колекція С. Пасічної



С. Пасічна. Шлях. 1987—1990. Шамот, глина, ангоби, поливи. 47 Міжнародне біенале художньої кераміки у Фаенце, Італія, 1991. «Гран-прі» («PREMIO FAENZA»). Колекція Міжнародного музею кераміки у Фаенці, Італія

скульптури, так само кераміка сповнена яскравого життя, енергії, насичених контрастних колірних плям. Саме колір — як один із визначних принципів у творчості С. Пасічної і визначають відомі керамісти, художники, науковці (Олег Татаринцев, Ростислав Шмагало та інші).

Окрему частину творчого доробку Світлани Пасічної становлять її графічні великомасштабні композиції, які вона створює в різних матеріалах та різною технікою. Активно займатися саме графічним мистецтвом С. Пасічна почала з 1990-х рр. і продовжує до сьогодні, що пов'язано із переїздом з Молдови в Україну, тобто, швидше, за відсутності умов для роботи з керамікою. Жанр її графічних творів 1990—2000-х рр. в основному абстрактний та сим-

волічний, роботи виконані кольоровими олівцями на фактурному папері, картоні або фломастерами на полотні, часто авторською технікою.

Надзвичайно важливим у творчості будь-якого художника є джерела інспірацій, тобто джерела, з яких він черпає натхнення і під впливом яких працює. Цей вплив базується на вмінні трансформувати бачене та відчуте. Творчість як така значною мірою базується на уяві. Уява, в свою чергу, — це складний процес перетворення баченого, почутого та відчутого. Саме переосмислення традиційних, звичайних речей і є проявом індивідуальності художника.

У графічній творчості Світлани Пасічної можна виділити три види інспірацій. Першим і найбільш виразним є українське мистецтво, зокрема — мистецтво традиційного килимарства, ткацтва, вишивки Полтавщини XVIII—XIX ст., другим — світова культурна спадщина (авангард), і третім — формотворчі принципи її власної кераміки.

Невичерпний, потужний потік творчої енергії веде С. Пасічну від початкового освоєння і наступного досконалого володіння можливостями керамічних технік до їх оригінального переосмислення і застосування у сферах графіки та малярства. Можна прослідкувати той факт, що в її графіці сильно відчувається формотворча манера кераміста.

Мисткиня цікавиться сучасним станом форми, кольору, фактури. Її цікавить тема ритму в зображенні, для неї ритм — це зміна фактур та кольорової гами в одній композиції. У декоративних графічних панно розвиваються її керамічні ідеї. «Графічними аркушами Світлана Пасічна «зазирає» в інший вимір поетичної теми своєї кераміки, що викликає ще більш складні естетичні і смислові алюзії в глядача», — зазначає Роман Яців, кандидат мистецтвознавства.

Світлана Пасічна розуміє народне мистецтво свого краю на рівні підсвідомості. Це у неї в крові. У серіях олівцевої та акварельної графіки яскраво проявляються стилізовані абстракції з елементами орнаментів із полтавських традиційних килимів. Ці мотиви проникають, просочуються в основу кожного твору. Звідси можна провести паралель із синтезом традицій та інновацій у творчості С. Пасічної.

Художниця творить серійно, її роботи часто komponуються в композиції з двох-трьох об'єктів, одна форма розвивається до декількох, несучи в собі еле-

менти попередніх. Світ Пасічної — це нестандартне поєднання осколків цивілізації, змішання в єдиний ланцюг будинків, вікон, доріг, дерев, птахів, людей, равликів, квітів, листя. І все це дуже професійно, гармонійно, життєрадісно і барвисто.

Джерелами натхнення для С. Пасічної також є глина, як символ Землі і породження Космосу, що виходить із земних надр, а також рідна природа Полтавщини. Її композиції символізують сприйняття світу крізь комбінацію різних образів, часів і просторів, поєднуючи фактуру полотна чи паперу, яскраві барви, різні абстрактно-авангардні форми. В її роботах відчувається унікальний синтез глобальної теми космосу, створення світу, дерева життя, суміщення образів міста і села з сучасними технологіями, урбанізацією і абсолютно дитячим сприйняттям в колірній гамі кубика-рубика.

Багатий арсенал прийомів художнього зображення проявився в великій композиції «Створення світу». Вона поєднала елементи національного та інтернаціонального, де міцно сплелися традиції з новаторськими прийомами. На трьох вертикальних полотнах, розміщених поряд, бурхливо розвивається ідея створення світу. Різноманітність декоративних форм пов'язане з пошуком фактури, кольору і тональності на межі нових технологій з використанням нових матеріалів, несподіваного поєднання фактур в дусі авангарду. Перше чорно-біле панно із цієї серії насичене масою космогонічних дрібних об'єктів, ретельно вималюваних різнокольоровими фломастерами по тканині, що плавно переходять на друге і третє полотно. Ця дивно яскрава картина світобудови нагадує фантастичні мультяшки-комікси, створені явно «юною» рукою 60-річної художниці. У своїх роботах Світлана використовує намистини, фішки, кубики, плоскі «кругляшки» (аналогії яким можна побачити в її кераміці), що відображають яскраве різнобарв'я життя, і це часто на тлі серйозних концептуальних композицій.

Отже, у графічній творчості С. Пасічної спостерігається органічний синтез тисячолітніх набутків колективного народного генія та власне авторське світовідчуття художниці. Її мистецтво графіки звільнюється від ретроспективних тенденцій, одноманітності. Художниця виробила індивідуальний підхід до вирішення колористичних завдань, а використання оригінальної авторської палітри до-

помагає перетворити зображальну поверхню в оптичне середовище простору.

Роман Яців вважає, що «кераміка Світлани Пасічної привертає увагу вже з перших зорових вражень. Кожен наступний крок глядача вглиб сформованого авторкою метафоричного простору супроводжується новою естетичною пригодою, з якою виразнюється емоційна і професійна постава мисткині. Втім, щоб рухатися коридорами «лабіринтів» формально-образного мислення Світлани Пасічної, необхідно хоч частково опанувати системою її почувань, оскільки такого асоціативного багатства у модифікованих формах і їх просторових розгортках можна зустріти лише в окремих сучасних авторів.

Відтак кераміку і графіку Світлани Пасічної визначає цілісність її світоглядної установки. На ранній стадії становлення, пізнавши духовну природу українського традиційного гончарства, художниця наполегливо шукала глибоких естетичних саморефлексій, знаходячи їх в образотворчих еквівалентах. Усі важливі для цього засоби — пластика, фактура, колір, комбіновані способи «інтелектуалізації» глиняної маси — беруть участь у творенні складних семантичних «текстів» художнього твору».

У своїй творчості С. Пасічна успішно перетворює елемент метафоромислення в матерію мистецького образу. В її просторово-пластичній кераміці можна простежити довгий генетичний шлях — через Миргород, Опішню, у глибину віків до модного сьогодні Трипілля. У пластичні керамічні композиції здійснила «трансплантацію» решетилівського ткацтва, вишивки, і це задокументувало пафос її творчих осягань, запевнило її вміння естетично поєднувати традиції та новації в одній композиції [7, с. 48].

Як уже зрозуміло, творчий шлях С. Пасічної тісно пов'язаний як з рідною Україною, так і з Молдовою, тобто вона одночасно є представницею художніх культур обох країн. Це багаторічні мистецькі пошуки мисткині у галузі композиції, технології та образотворення в художній кераміці, а також у графіці.

Спираючись на традиційне українське мистецтво, звертаючись до здобутків європейської художньої культури, вона працює у різних видах і жанрах декоративно-ужиткового і образотворчого мистецтва, сформувавши на теренах України та Молдови своєрідний мистецький ареал.

Світлана Пасічна — художниця зі своїм особливим розумінням матеріалу та оригінальним поетичним баченням світу, позначеним яскравими прикметами національної своєрідності. Водночас як людина і художник, вона є складною особистістю із внутрішніми протиріччями. Максималістка за складом свого характеру, вона свідомо вибрала собі «тверду» дорогу в мистецтві. Дорога ця, заповнена титанічною працею та фанатичною відданістю творчій ідеї, часто позбавлена належного мисткині визнання, зате сповнена гіркоти незаслужених тенденційних прискіпувань.

Будь-який формат творчої діяльності Світлани Пасічної не змінює, однак, основної суті. Постійні метаморфози у її творчості відбуваються на спільній основі, органічно зливаючись у певну цілісність, де панує єдиний незаперечний пріоритет — неповторний, сповнений живих емоцій образ, нерозривно пов'язаний з індивідуальним, внутрішнім світом художниці, потужним джерелом її інтелекту і творчої енергії. Глибоко осмислена проєкція національних традицій на тло споконвічних загальнолюдських цінностей пояснює феномен беззастережної адаптації і популярності творів С. Пасічної, особливо закордоном — в Європі, США, Кореї, далекій Японії.

1. [Федорук Олександр]. Її пам'ятають у Фаєнці / Олександр Федорук // Образотворче мистецтво. — 2009. — № 3. — (Підп.: О. Ф.).
2. Зіненко Т. Полтавська школа художньої кераміки у культуротворчому становленні регіону. Досвід, реалії, перспективи / Т. Зіненко // Матеріали Міжнародної науково-теоретичної конференції. — Полтава, 2005.
3. Онищенко В. Схвилювало мою гончарну душу... / В. Онищенко // Український керамологічний журнал. — Опішня : Українське народознавство, 2005. — № 1—4.
4. Пасічна Світлана Миколаївна / Світлана Миколаївна Пасічна // Ханко В. Словник мистців Полтавщини. — Полтава : Полтава, 2002.
5. Пасічний Микола. Світлана Пасічна: шлях мистця словами сина / Микола Пасічний // Український Керамологічний Журнал. — Опішня : Українське народознавство, 2001. — № 1.
6. Світлана Пасічна та її керамічні скульптури // Буцька Н.М. Наші знайомі. Нариси про полтавців кінця ХХ — початку ХХІ ст. — Полтава : Дивосвіт, 2008.
7. Федорук О.К. Величний знак метафори / О.К. Федорук // Перетин знаку: Вибрані мистецтвознавчі

- статті: у 3 кн. / Інститут проблем сучасного мистецтва Академії мистецтв України. — К. : Видавничий дім А+С, 2008. — Кн. 3: Українська культурологія. Історія та теорія мистецтва. Постаті. Народна творчість. Рецензії.
8. Чегусова З. Декоративне мистецтво України кінця ХХ ст.: 200 імен: альбом-каталог / З. Чегусова. — К. : Атлант ЮЕМСІ, 2002. — 511 с.
 9. Чегусова З. Трансформація образу в професійному декоративному мистецтві України 80—90-х рр. ХХ ст. / З. Чегусова // МІСТ: Мистецтво, історія, сучасність, теорія : зб. наук. пр. з мистецтвознавства і культурології / Ін-т проблем суч. мистецтва Акад. мистецтв України ; редкол.: В.Д. Сидоренко (голова), О.О. Авраменко, О.Я. Боднар та ін. — К. : Музична Україна, 2003. — Вип. 1.
 10. 46° Concorso internazionale della ceramica d'arte Faenza Palazzo delle Esposizioni 23 settembre / 22 ottobre 1989. Catalogo. — Faenza.
 11. 47° Concorso internazionale della ceramica d'arte Faenza Palazzo delle Esposizioni 14 settembre / 27 ottobre 1991. Catalogo. — Faenza.
 12. XIV Biennale Internationale de ceramique d'art. — Val-lauris, 1994.
 13. *Braga Tudor*. Svetlana Paschini / Tudor Braga // *Fe-meiza*. — Februarie 1995.
 14. *Vartic Andrei*. Introdúcere la picture / Andrei Vartic. — Chisinau : Editura Basarabia, 1998. — 106 р.

Yulia Ostrovska

ON TRADITIONS AND NEW ARTISTIC CONCEPTUAL IDEAS IN SVITLANA PASICHNA'S CREATIVE WORK

In the article has been presented a creative progress by Ukrainian artist Svetlana Pasichna with especial attention to connections of traditional and new artistic conceptualizations in her ceramic and graphic heritage; critical analysis has been performed as for some creations, some characteristic features of Pasichna's ceramic artistry have been underlined.

Keywords: Svetlana Pasichna, career, ceramics and graphic heritage, traditions, art and new conceptual ideas of ceramic.

Юлія Островська

ТРАДИЦИИ И НОВЫЕ ХУДОЖЕСТВЕННО-КОНЦЕПТУАЛЬНЫЕ ИДЕИ В ТВОРЧЕСТВЕ СВЕТЛАНЫ ПАСИЧНОЙ

В статье кратко рассмотрен творческий путь украинской художницы Светланы Пасичной, прослежена связь традиции и новых художественно-концептуальных идей в ее керамическом и графическом наследии, проведен искусствоведческий анализ некоторых произведений, отмечены особенности ее керамопластики.

Ключевые слова: Светлана Пасична, творческий путь, керамическое и графическое наследие, традиции, новые художественно-концептуальные идеи, керамопластика.