



Ірина ХОДАК

ЛИЗАВЕТА ЛЕВИТСЬКА (З ІСТОРІЇ УКРАЇНСЬКОГО МИСТЕЦТВОЗНАВСТВА 1920-х — початку 1930-х років)

Зроблена спроба реконструкції життєвого й наукового шляху історика мистецтва Лизавети Левитської (1899—1933), яка по закінченні Київського художнього інституту навчалася в аспірантурі Науково-дослідної кафедри мистецтвознавства. Суттєва увага приділяється встановленню факторів, що спонукали Л. Левитську звернутися до дослідження хатніх стінописів, дерев'яних синагог і портретного малярства. З цією метою проаналізовано її участь у роботі семінару з українського народного мистецтва (керівник — Д. Щербаківський) та нового українського мистецтва (керівник — Ф. Ернст) у Київському археологічному інституті та на Науково-дослідній кафедрі мистецтвознавства.

Ключові слова: семінар, кафедра мистецтвознавства, аспірантура, хатні стінописи, синагога, портрет.

© І. ХОДАК, 2014

Дослідження історії мистецтва України нині неможливо уявити без використання напрацювань учених 1920-х — початку 1930-х років — того короткого, але надзвичайного плідного періоду, коли, попри матеріально-фінансову скруту й постійно зростаючий ідеологічний тиск в УСРР, вдалося накопичити значний фактографічний матеріал, частково систематизувати, опрацювати й опублікувати його. Розгорнутий в наступні роки процес знищення монументальних пам'яток, реорганізації музеїв, що неодмінно супроводжувалася перерозподілом і втратою частини колекцій, фізичного винищення науковців або позбавлення їх можливості працювати за фахом надав цим матеріалам статус унікальної джерельної бази. Останнім часом дослідники активно звертаються до збережених в архівах неопублікованих праць і рукописів знищених видань означеного періоду, проте недостатнє висвітлення історії вітчизняного мистецтвознавства як на біографічному, так і на інституційному рівнях нерідко заважає контекстуально оцінити той чи інший архівний (і не лише архівний) артефакт. Усе це стосується доробку і відомих учених, і молодшої генерації тогочасних істориків мистецтва, насамперед аспірантів Науково-дослідної кафедри мистецтвознавства та провідних київських музеїв, які в середині 1920-х — на початку 1930-х років активно займалися натурними обстеженнями пам'яток.

Донедавна на ім'я Лизавети Левитської¹ як авторки праці «Селянський стінний розпис на Поділлі (Зіньківський та Солобковецький р.)» [45] можна було натрапити хіба що в розвідках про хатні стінописи України [27, с. 122; 37, с. 300, 386; 31, с. 115, 117, 134; 50, с. 6, 18, 33, 37; 8, арк. 167; 9; 56, с. 23; 58, с. 92, 96, 149, 150, 168]. Нині воно все частіше згадується дослідниками єврейського мистецтва, насамперед Є. Котляром, який плідно використовує відомості збереженого в архіві Всеукраїнського археологічного комітету (далі — ВУА-Ку) звіту Л. Левитської про обстеження 1930 року синагоги в подільському містечку Михалполі (нині — с. Михайлівка Ярмолинецького району Хмельницької області) [41, с. 59, 63, 64, 67, 68, 69; 38, с. 124; 40]. Минулого року Є. Котляр присвятив цьому архівному документу окрему розвід-

¹ Як за життя дослідниці, так і нині її прізвище часом наводять у формі Левицька, а також називають Єлизаветою, хоча в усіх відомих нам джерелах вона іменувала себе Лизаветою Левитською.

ку [42]², у якій критично проаналізував його в контексті дослідження михалпільської синагоги українськими мистецтвознавцями Г. Павлуцьким і П. Жолтовським та єврейської художньої традиції. Водночас низка тверджень автора викликає застереження, що, здебільшого, пов'язані з ігнорування того наукового контексту, у якому відбувалася експедиція Л. Левитської. Зарахування документа до категорії щорічних звітів, які надсилали до ВУАКу центральні й місцеві музеї, а також твердження, ніби артефакти єврейської етнографії та мистецтва художники, музейники й мистецтвознавці збирали в другій половині 1920-х — на початку 1930-х років винятково «незалежно один від одного», суперечать щонайменше цілеспрямованій політиці ВУАКу з дослідження пам'яток єврейського мистецтва, принаймні на рівні їх вербальної та візуальної (світлина, замальовки, кальки) фіксації. Вочевидь, з тієї самої причини Є. Котляр висунув безпідставне припущення про єврейське походження авторки звіту, єдиним аргументом на користь якого стала її обізнаність з основами єврейської традиції [42, с. 436].

Окремі згадки про підготовку Л. Левитською розвідки з історії українського портретного малярства, збереження її архіву К. Білоцерківською, наміри включити до «Хроніки археології та мистецтва» її звіт про обстеження синагоги в Михалполі містяться у працях С. Білоконя [28, с. 79; 33, с. 174; 30, с. 591; 29, с. 158, 170, 772], який нещодавно подав коротку біографічну довідку про дослідницю в коментарях до власного листування з П. Жолтовським [36, с. 481—482].

Для висвітлення життєпису Л. Левитської та кола її наукових інтересів використано в основному архівні матеріали. Серед них варто виокремити особову справу дослідниці з фонду Київського художнього інституту (далі — КХІ), що зберігається в Державному архіві м. Києва (далі — ДАК) [10], неопублікований некролог (автор — Ф. Ернст) і два її листи до Ф. Ернста та Є. Спаської, виявлені в архів-

них наукових фондах рукописів і фонозаписів Інституту мистецтвознавства, фольклористики та етнології ім. М. Рильського НАН України (далі — АНФРФ ІМФЕ) [4; 2; 7, арк. 36]. У фонді ВУАКу в науковому архіві Інституту археології НАН України (далі — НА ІА НАНУ), крім звіту про обстеження 1930 року синагоги в Михалполі, опрацьовано рецензію Л. Левицької на працю Д. Чукіна про Д. Левицького [19], а також низку документальних матеріалів, що висвітлюють її співпрацю з цією академічною інституцією. Звісно, з'ясування питань, пов'язаних з функціонуванням установ, у яких навчалася чи з якими співпрацювала дослідниця, потребувало залучення й інших архівних джерел з кількох державних і відомчих архівів, зокрема особових фондів Ф. Ернста в АНФРФ ІМФЕ, Д. Щербаківського в НА ІА НАНУ й О. Новицького в Інституті рукопису Національної бібліотеки України ім. В. Вернадського (далі — ІР НБУВ), наукового архіву Національного художнього музею України (далі — НА НХМУ), а також музейних колекцій, насамперед Національного музею українського народного декоративного мистецтва.

Лизавета Анатоліївна Левитська народилася 24 (12 за ст. ст.) листопада 1899 року в місті Вінниці в родині вчителів³. Після смерті батька (1912) — сільського учителя Анатолія Августовича Левитського⁴ [10, арк. 4] — її взяла на виховання родина батькових родичів, також педагогів [4, арк. 5].

У 1917 році Лизавета закінчила вісім класів Лубенської жіночої гімназії [10, арк. 4 зв., 6, 19—20]. Прагнучи здобути вищу освіту, вона вступала до різних навчальних закладів, зокрема Московського університету [4, арк. 5], і навіть, за її власним зізнанням, деякий час навчалася на Вищих жіночих курсах і в Українській академії мистецтва в Києві⁵ [10, арк. 6],

³ В одних документах указано, що дослідниця народилася 25 листопада, у других — 12 листопада 1899 року [10, арк. 4, 6], а це дає змогу припустити, що, визначаючи дату її народження за н. ст., до 12 числа помилково додали не дванадцять днів, як варто було б зробити, а тринадцять.

⁴ Батько дослідниці був народним учителем у містечку Дашеві (нині — смт. Іллінецького району Вінницької області), довідку про його смерть видала сільрада с. Польового (нині входить до складу Дашева) [10, арк. 24, 26].

⁵ Особову справу дослідниці в архівах Вищих жіночих курсів та Української академії мистецтва, що нині зберігаються в ДАК, розшукати не вдалося.

² Доповідь Є. Котляра «Розписи дерев'яної синагоги в Михалполі в натурних дослідженнях Єлизавети Левитської (1930 р.)» також віднотована в програмі XVI Міжнародної науково-практичної конференції «М.К. Реріх і його сучасники. Колекції та колекціонери», що відбулася в жовтні 2013 року в Одеському будинку-музеї ім. М.К. Реріха.

але чи то через непевність революційної ситуації, чи через родинні обставини невдовзі залишила їх.

Упродовж 1918—1920 років дівчина працювала в художньо-технічній майстерні Спілки кооператорів, а в 1920—1921 роках — у художньо-технічній майстерні відділу соціального забезпечення в Києві [10, арк. 6]. У 1921 році вона перебралася до Тарасівської цукроварні (Тарасівка — нині село Ярмолинецького району Хмельницької області) на Поділля, де до 1923 року працювала бібліотекаркою, завідувала клубом, створювала декорації для робітничого театру, навчала малюванню в трудовій школі й на заводських робітничих курсах, а також входила до складу культуркомісії цукроварні й комісії з ліквідації неписьменності Тарасівської сільради [10, арк. 4 зв., 6; 4, арк. 5]. Що змусило Л. Левитську залишити Київ, достеменно невідомо, але слід нагадати, що 1921 року чимало містян, зокрема мистців і науковців, рятувалися від голоду в провінції. Можливо, місце роботи дівчина обрала, щоб бути ближче до матері, яка мешкала в містечку Зінькові (нині — село Віньковецького району Хмельницької області) поблизу Тарасівки⁶.

У 1922 році Л. Левитська стала членом профспілки цукровиків, яка в серпні наступного року видала їй направлення для вступу в Київський художній технікум [10, арк. 3]. Завірявши відрядження в Губернському відділі професійної освіти, вона вирушила до Києва, де вступила не до художнього технікуму, що вів свій родовід від Київського художнього училища, а на малярський факультет Інституту пластичних мистецтв (з 1924 року — КХІ), організованого 1922 року на основі Української державної академії мистецтва⁷.

В інституті Л. Левитська демонструвала неабиякі успіхи, хоча жилося їй скрутно. У 1924—1925 ро-

⁶ Саме 1921 року мати дослідниці полишила вчителювання й з того часу перебувала на її утриманні [10, арк. 4].

⁷ Реорганізація значно знизила статус навчального закладу й стала помітним кроком на шляху його советизації. Ще наприкінці 1918 — на початку 1919 року було розроблено законопроект, що передбачав створення на основі Київської художньої школи (училища) і Київського архітектурного інституту Українського товариства архітекторів Інституту пластичного мистецтва з чотирма відділами: 1) живописним і скульптурним; 2) художньо-архітектурним; 3) художньо-педагогічним; 4) художньо-промисловим. Тоді цей заклад задумувався як школа нижчого рівня, що, власне, і мала готувати кадри для Української академії мистецтва [24, арк. 16].



Лизавета Левитська

ках дівчину, що мешкала в прохідній кімнатці на вулиці Рейтарській, 16, матеріально підтримувала спілка цукровиків [10, арк. 5], а надалі вона мусила поклатися на власні заробітки — викладала малювання в 64-й і 27-й трудових школах Києва, а заодно організовувала там художні гуртки, оформляла шкільну сцену [10, арк. 4 зв.; 4, арк. 5]. Під час канікул виїздила на Поділля, де виконувала якісь роботи з оформлення будівель, зокрема в сільраді с. Тарасівки [10, арк. 15].

Водночас Л. Левитська не полишала громадської роботи. Її обирали профуповноваженою від студентської спілки цукровиків (1924—1925), делегаткою 1-ї міжвузівської студентської конференції, старостою майстерні 4-го курсу малярського факультету (1927—1928). Вона входила до Міжнародної організації допомоги борцям революції — комуністичної добродійної інституції, створеної 1922 року за рішенням 4-го конгресу Комінтерну для надання юридичної, моральної та матеріальної допомоги засудженим революціонерам, їх родинам і родинам загиблих соратників [10, арк. 4 зв., 24].

10 червня 1930 року Л. Левитська отримала диплом КХІ [10, арк. 29]. Ще під час проходження практичного стажу, чи, як сказали б нині, виконання дипломної роботи (29 травня 1929 року) місцев-

ком київської філії профспілки робітників освіти підтримав її висування в аспірантуру КХІ [10, арк. 21], проте дипломниця звернулася до комісії малярського факультету й ректора навчального закладу з проханням підтримати її висування в аспірантуру Науково-дослідної кафедри мистецтвознавства⁸. При цьому вона наголосила, що під час навчання брала участь в окремих семінарах Кафедри, а також щодня виконувала доручення Всеукраїнського історичного музею ім. Т. Шевченка (далі — ВІМШ)⁹ й ВУАКу [10, арк. 23, 24].

До співпраці з обома інституціями — музеєм і ВУАКом — студентку КХІ, найвірогідніше, залучив Д. Щербаківський. По-перше, цей знаний історик мистецтва, який завідував відділами історико-побутовим і народного мистецтва ВІМШ й був одним з очільників ВУАКу¹⁰, одночасно викладав курс

«Українське народне мистецтво» на малярському й архітектурному факультетах КХІ¹¹. По-друге, збережені в архіві вченого джерела засвідчують, що Л. Левитська не лише відвідувала його лекції, а й долучалася до роботи семінару з українського народного мистецтва, який він проводив для студентів етнографічного й мистецького (мистецтвознавчого) відділів Київського археологічного інституту в Першому державному музеї. Серед згаданих джерел найбільший інтерес становить чернетка недатованого звіту про роботу семінару, вірогідно, у 1923—1924 навчальному році¹², з відомостями про його завдання й тематику доповідей [22].

Прагнучи ознайомити студентів з літературою з різних галузей народного мистецтва, навчити самостійно збирати матеріал й описувати його, а також привчити їх до самостійного опрацювання накопичених артефактів, тобто до наукового дослідження, керівник семінару сформував три групи тем, які кожен мав розробляти самостійно. Перша група передбачала підготовку огляду історії дослідження якогось з видів народного мистецтва (хатнього будівництва, церковної архітектури, шитва, кераміки, тканини, скла, золотарства, писанкарства тощо), друга — студювання зібраних власноруч (переважно під час канікул чи свят на малій батьківщині) матеріалів, третя — студії ритміки орнаментики. Серед другої групи доповідей, виголошених на семінарі за результатами самостійних експедицій, Д. Щербаківський згадав доповіді «Одежа селянок в с. Степашках¹³ Ушицького повіту на Поділлі» Н. Коцюбинської, «Різьба по дереву в Золотоніс-

⁸ Науково-дослідна кафедра мистецтвознавства була створена за розпорядженням Головпрофосвіти 1922 року в Києві й формально існувала при Вищому (з 1926 року — Київському) інституті народної освіти. У 1922—1924 роках її очолював дійсний член і керівник Кафедри всесвітнього мистецтва ВУАН Ф. Шміт, а в 1924—1930 роках — дійсний член і керівник Кафедри українського мистецтва (історії українського мистецтва) ВУАН О. Новицький. Наприкінці 1922 року Київський археологічний інститут був приєднаний до кафедри як археологічні курси. З 1926 року функціонувала харківська секція кафедри.

⁹ Заклад розпочав діяльність в серпні 1899 року як музей Київського товариства старожитностей і мистецтв (Київський музей старожитностей і мистецтв). З 8 грудня 1904 року він називався Київським художньо-промисловим і науковим музеєм ім. государя-імператора Миколи Олександровича, 30 грудня 1904 року (усі дати — за ст. ст.) відбулося його церковне освячення й офіційне відкриття. У роки української державності його неодноразово намагалися реорганізувати в Український національний музей. З 23 червня 1919 року, після більшовицької націоналізації, він називався Першим державним музеєм, а з 16 серпня 1924 року — ВІМШ. Нині на основі його колекції функціонують Національний музей історії України, НХМУ, Національний музей українського народного декоративного мистецтва, а значна частина експонатів зберігається в Національному музеї Тараса Шевченка, Київському національному музеї російського мистецтва, Музеї історії міста Києва та ін.

¹⁰ Данило Михайлович Щербаківський (18/30.12.1877, с. Шпичинці, нині Ружинського району Житомирської області — 6.06.1927, Київ) очолював історичний (історико-побутовий) відділ ВІМШ у 1910—1927 роках, а етнографічний (народного мистецтва) — у 1910—

1926 роках. З грудня 1924 року він виконував обов'язки товариша (заступника) голови ВУАКу, а з липня 1925 року — ще й голови мистецького відділу Комітету.

¹¹ Через непорозуміння з ректором і деякими професорами КХІ восени 1925 року Д. Щербаківський припинив викладацьку діяльність, хоча керівництво закладу неодноразово зверталося до нього з проханням взяти участь у конкурсі на заміщення професорських і викладацьких посад, обговорити програму курсу «Українське народне мистецтво» тощо [58, с. 106].

¹² Одна із згаданих у звіті слухачок — Є. Спаська — навчалася в Інституті в 1923—1924 роках.

¹³ Можливо, йдеться про с. Степанки Літинського повіту Подільської губернії (нині Мурованокуриловецького району Вінницької області) або с. Степашки Гайсинського повіту Подільської губернії (нині Гайсинського району Вінницької області).

кому повіті і полтавські назви орнаментів» А. Терещенка, «Техніка настінного малювання на Остерщині Чернігівської губернії» Волобуєвої, «Ічнянські гончарі і кахляні печі» Є. Спаської та «Настінне малювання в хатах с. Соснівки на Чигиринщині» Л. Левитської [22]. При цьому він зазначив, що всі доповідачі зібрали в селах цілі альбоми художнього матеріалу. Як вдалося встановити, напрацювання Л. Левитської невдовзі поповнили колекцію ВІМШ: у 1925 році до інвентарної книги відділу народного мистецтва було вписано альбом з таблицями-копіями й окремі замальовки розписів хат у с. Соснівці (нині Олександрівського району Кіровоградської області), зібрані членами семінару з українського народного мистецтва (інв. № 26267—26312) та доставлені Л. Левитською (інв. № 26313—26325)¹⁴ [23]. Отже, студентка КХІ не тільки брала участь у роботі семінару, але й виїздила разом з його членами в експедицію, у ході якої змальовувала типові мотиви хатніх стінописів.

Слід зауважити, що до семінару Д. Щербаківський допускав лише тих студентів Київського археологічного інституту, котрі прослухали його лекційний курс і здали іспит, тобто були підготовлені до самостійної дослідницької роботи [54, с. 274]. Щоправда, траплялися й винятки, одним з яких стала Л. Левитська. Якщо врахувати, що в той самий час учений дозволив долучитися до семінару Є. Спаській, котра щойно вступила в Інститут і відповідно не прослухала лекційний курс, але довела, що вміє збирати матеріал, добре його відчуває та ілюструє, а також має необхідну дослідникові упертість і завзяття [54, с. 274—275], можемо припустити, що подібні якості продемонструвала й Л. Левитська. З іншого боку, Д. Щербаківський завжди наполягав, щоб під час експедицій учениці не обмежувалися вербальною фіксацією відомостей, а виконували світлини, замальовки, знімали кальки [54, с. 282], для чого наша героїня надавалася якнайкраще.

Через рік після повернення Л. Левитської до Києва влада закрила Київський археологічний інститут, у зв'язку з чим припинив роботу семінар Д. Щербаківського. Лише наприкінці 1925 року, коли кілька спроб створити Вищі археологічні курси при ВУАКУ, Вищому інституті народної освіти чи

¹⁴ Нині замальовки зберігаються в Національному музеї українського народного декоративного мистецтва.



Л. Левитська. Замальовка розпису («вазон») у с. Соснівці (нині Олександрівського р-ну Кіровоградської обл.). 1924 рік. Національний музей українського народного декоративного мистецтва

ВІМШ виявилися марними, учений поновив роботу семінару з українського народного мистецтва в музеї. За мету він ставив підготовку наукових співробітників музеїв, які б володіли навичками збирання експонатів¹⁵, а не лише дослідження існуючих колекцій, тому основними завданнями семінару вважав: 1) організацію екскурсій для збирання матеріалу; 2) опрацювання зібраних у музеях творів; 3) виголошення та обговорення доповідей; 4) ознайомлення з літературою та методами роботи різних авторів [5, арк. 1].

Позаяк чимало членів семінару Д. Щербаківського одночасно входили до складу гуртка «Студію», що працював під керівництвом академіка О. Новицького при Кабінеті українського мистецтва ВУАН, наприкінці 1926 року вони вирішили об'єднатися в один гурток при Науково-дослідній

¹⁵ Д. Щербаківський намагався передати учням власний досвід збирацької діяльності, який називав «збирацько-дослідницьким» методом праці [54, с. 282—283]. Він постійно наголошував, що «збирання є вже дослід», а успішна експедиція — «наполовину пророблена робота» [5, арк. 1]. Цей підхід давав змогу реалізовувати один із основних принципів ученого — вивчати твори в їхньому життєвому середовищі, тобто в ширшому історико-культурному контексті.



Світлина виконаних Л. Левитською замальовок хатніх стінописів у Зіньківському й Солобковецькому р-нах Кам'янецької округи. 1927—1928 роки

кафедрі мистецтвознавства (голова — О. Новицький, дійсний член — Д. Щербаківський), де продовжували працювати як аспіранти чи кандидати в аспіранти¹⁶. Невдовзі до них приєдналися деякі аспіранти харківської Кафедри історії української культури та інші особи, що досліджували вітчизняне мистецтво, головню народне, чи розробляли орієнтальну проблематику.

Л. Левитська спорадично долучалася до роботи семінару Д. Щербаківського, тепер уже при Науково-дослідній кафедрі мистецтвознавства. Саме тут, згодом в першій половині 1927 року¹⁷, вона виголосила доповідь про хатні стінописи Зіньківського й Солобковецького районів Кам'янецької

округи¹⁸, матеріали для якої збирала в містечку Зінькові, селах Гута Морозівська, Морозів, Сприсівка (нині останні три — Дунаєвецького району Хмельницької області), Проскурівка (нині Ярмолинецького району Хмельницької області), а також Людвиківці — присілку містечка Виньківці (нині — смт. Хмельницької області), розташованих поблизу вже згаданого с. Тарасівки. Хоча протокол цього засідання семінару не зберігся, з нотаток О. Новицького відомо про висловлені з приводу доповіді зауваження Д. Щербаківського: учений наполягав, якщо збирач виконує малюнки не натурального розміру, то мусить фіксувати розмір оригінала [14, арк. 1]. Після зауважень і порад керівника семінару та його учасниць Л. Левитська продовжила збирати матеріали про селянські розписи Зіньківського й Солобковецького районів, а виконані замальовки передала до кустарного відділу Київського сільськогосподарського музею та Промислово-показової виставки ім. Г. Петровського¹⁹, де їх планували використати як зразки для розроблення малюнків шпалер. Ці дві установи видали її працю «Селянський стінний розпис на Поділлі (Зіньківський та Солобковецький р.)» [45].

¹⁸ Створена 1923 року Кам'янецька округа ввібрала територію колишніх Кам'янецького, Ушицького і Летичівського повітів, яку розподілили на дев'ять районів. Зіньківський район утворили з частин колишніх Зіньківської, Михалпільської та Ярмолинецької волостей, а Солобковецький — з частин Дунаєвецької, Куявської, Мукарівської та Солобковецької волостей [32, с. 7]. Л. Левитська стверджувала, що обстежені нею населені пункти лежали в смузі лісів колишнього Ушицького повіту Подільської губернії [45, с. 11], хоча деякі з них, наприклад містечко Зіньків, раніше входили до складу Летичівського повіту Подільської губернії.

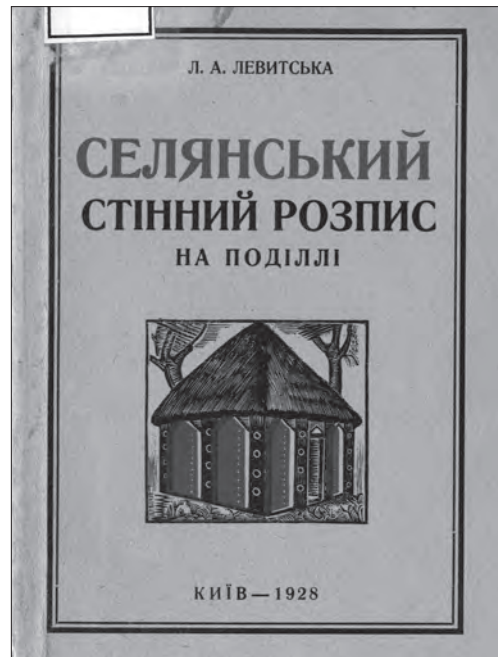
¹⁹ Київський крайовий сільськогосподарський музей і Постійна промислово-показова виставка ім. Г. Петровського були засновані 1924 року, а 25 квітня 1925 року відбулося їхнє урочисте відкриття в приміщенні Маріїнського (Царського) палацу в Києві [55, с. 224, 226; 53, с. 425, 431]. Завдання кустарного відділу, що організаційно перебував у складі Постійної промислово-показової виставки, полягало в збиранні, аналізі й систематизації матеріалів різних кустарних промислів з економічного, організаційно-кооперативного, хіміко-технологічного й мистецького боків. Планувалося, що наукові напрацювання його фахівців сприятимуть підвищенню техніки й мистецького рівня промислів, стандартизації продукції [26, с. 234]. Л. Левитська створювала для цих установ плакати та етикетаж.

¹⁶ Формально гурток «Студію», до складу якого входило 14 дійсних (К. Білоцерківська, М. і Н. Венгрженівські, М. Вязьмітіна, Н. Геппенер, А. Іванова-Артюхова, Н. Коцюбинська, П. Кульженко, Т. Мішківська, Л. Мулявка, Г. Мороз, М. Новицька, О. Сафонова, Є. Спаська) і троє почесних (Д. Щербаківський, Ф. Ернст, В. Зуммер) членів, припинив існування 31 грудня 1926 року [6, арк. 49].

¹⁷ У передмові до праці Л. Левитська вказала, що матеріали були зібрані в 1927—1928 роках [45, с. 5], тобто доповідь відбулася не раніше 1927 року. З іншого боку, вона не могла відбутися після 6 червня 1927 року, коли загинув Д. Щербаківський.

Розвідка Л. Левитської складається з семи розділів — «Принципи монументальності в селянських розписах», «Особливості розписів даної місцевості», «Майстри», «Техніка», «Розпис. Орнамент», «Типи орнаменту», «Впливи», у яких послідовно розглянуто архітектуру й функціональне призначення, характерні особливості стінописів обраного району, зокрема їх залежність від традиційного місцевого промислу — гончарства, а також статевий і віковий склад майстрів, техніку й прийоми малювання, ритміку, колористику й композицію орнаментальних елементів. В останньому розділі дослідниця поділилася кількома цікавими спостереженнями щодо територіальних, соціальних і мистецько-видових впливів, яких, на її думку, зазнали розглядувані розписи. Розмисли авторки доповнив хоч і не багатий, але цінний візуальний матеріал, виконаний нею особисто. Заставки й кінцівки розділів праці відтворювали окремі фризи, «вазони», «квітки» та витинанки, а наприкінці книжечки на шести таблицях було вміщено замальовки загального вигляду хати, хліва, стодоли й водяного млина з розписом, різних варіантів фризу, композицій внутрішнього і зовнішнього розпису («вазон», «під шпалер»), оздоблення вікна.

Праця дослідниці одразу привернула увагу колег. В. Кулеша в рецензії наголосив, що «в невеличких сьоми розділах книжки Л.А. Левитська дала майже вичерпливу картину про стінні розписи в досліджених нею районах Поділля» [44, с. 171], хоча й не уникла випадкових пояснень і необґрунтованих висновків. Скажімо, якщо авторка пояснювала графічність розписів Зінькова впливом гончарського промислу, то рецензент узалежнював манеру розпису від характеру фарб. На його думку, куповані фарби провокували графічність, а саморобні — мальовничість розпису. Зауважив В. Кулеша також неповноту бібліографії з розглядуваної проблематики, неоптимальний підбір ілюстративного ряду, але все це, як він гадав, жодним чином не применшувало значення праці. Т. Мішківська в огляді літератури про розписи селянських хат відзначила останній розділ праці Л. Левитської, присвячений різноманітним впливам на розписи осередку — близьких і далеких сусідів, інших соціальних верств населення (скажімо, міста з його фабричними шпалерами чи містечка з характерними для нього розписами єврейських

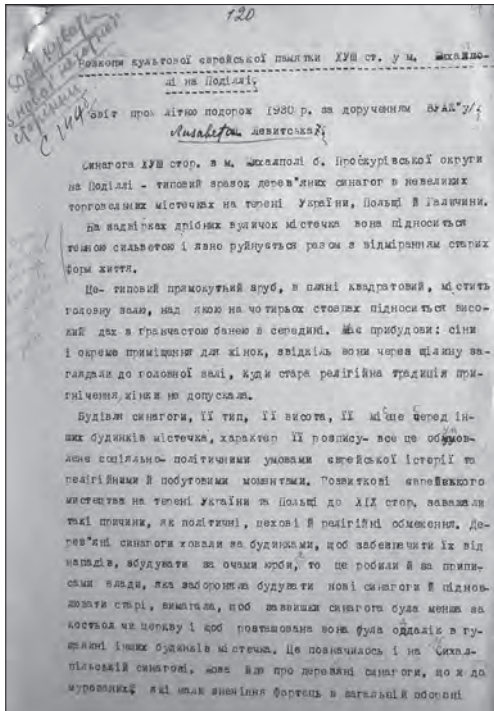


Обкладинка праці Л. Левитської «Селянський стінний розпис на Поділлі (Зіньківський та Солобковецький р-ни)». 1928 рік

заїздів) і деяких видів народного мистецтва (писанок, посуду, скринь) [48, с. 315].

Обидві відомі нам доповіді, виголошені Л. Левитською на семінарі Д. Щербаківського ще до вступу в аспірантуру Науково-дослідної кафедри мистецтвознавства, не випадково були присвячені хатнім стінописам різних регіонів України. Студіюванню цього виду народного мистецтва керівник семінару приділяв особливу увагу, адже залишитися в мистецькому й ширшому історико-культурному контексті розписи, які селянки регулярно забілювали й поновлювали у видозміненому варіанті, мали шанс лише тоді, коли знаходилися люди, здатні оцінити їх і зафіксувати на світлинах, кальках чи власних замальовках. Д. Щербаківський наполягав, щоб учениці під час експедицій поряд із згаданими традиційними способами фіксації спонукали майстринь виконувати зразки розписів на папері зі збереженням традиційної техніки. Утім, досягти цього було вкрай складно, та й подібні зразки дуже швидко псувалися, тому молоді дослідниці надавали перевагу апробованим методам збирацької роботи.

У тому випадку, коли збирач обмежувався світлинами чи замальовками, Д. Щербаківський вимагав фіксувати загальну композицію розписів, де, на його думку, найбільше виявлялася творчість селян,



Машинописний варіант розвідки Л. Левитської «Розписи культової єврейської пам'ятки XVIII ст. у м. Михалполі на Поділлі» з правками редактора. Початок 1930-х років

бо мотиви могли запозичуватися. Наприклад, якщо майстрині використовували трафарет, учений убачав необхідність порівнювати їхні малюнки з оздобленням єврейських заїздів. Також він орієнтував дослідників селянського стінопису на висвітлення історії цього виду народної творчості в конкретному осередку, фіксацію змін, що відбулися в процесі його розвитку, з'ясування джерел творчості тогочасних майстрів, особливостей техніки виконання, композиції, архітектоніки розписів²⁰ [57, с. 94—95]. Праця Л. Левитської засвідчує, що вона ретельно виконувала настанови керівника²¹.

²⁰ Напередодні канікул або свят, коли студенти Інституту вирушали в експедиції чи проводили стаціонарні дослідження на батьківщині, Д. Щербаківський присвячував кілька семінарів методам збирацької роботи [54, с. 276].

²¹ Поряд з Л. Левитською інші учасниці семінару Д. Щербаківського також цілеспрямовано чи принагідно студіювали й фіксували хатні стінописи. Лише під час експедицій 1926 року Т. Мішківська дослідила розписи в містечку Козині (нині — смт. Обухівського району Київської області), Л. Мулявка — в с. Бандуровому (нині Олександрівського району Кіровоградської області), Н. Коцюбинська — у селах Клембівці (нині Ямпільського району Вінницької області), Воеводчинцях і Сказинцях (нині Могилів-Подільського району Вінницької області), Гнатівці та Ярмолинцях (нині Гайсинського району

У 1929 році Л. Левитська стала аспіранткою Науково-дослідної кафедри мистецтвознавства²². Як уже зазначалося, інститут аспірантури Кафедри поповнювали головно члени колишнього гуртка «Студію» при Кабінеті українського мистецтва ВУАН й семінару з українського народного мистецтва Д. Щербаківського, серед них — уже згадані Н. Коцюбинська, Є. Спаська, Л. Мулявка, а також К. Білоцерківська, М. Вязьмітіна та ін. З деякими застереженнями до цього кола можна зарахувати Л. Левитську, яка спорадично долучалася до роботи семінару Д. Щербаківського. Щоправда, на відміну від більшості аспіранток Кафедри, які мали за плечима здобуту на московських, петербурзьких чи київських Вищих жіночих курсах і в Інституті народної освіти історико-філологічну освіту, а також досвід навчання етнографічному чи мистецькому (мистецтвознавчому) відділах Київського археологічного інституту, Л. Левитська прийшла в аспірантуру з багажем фахової художниці.

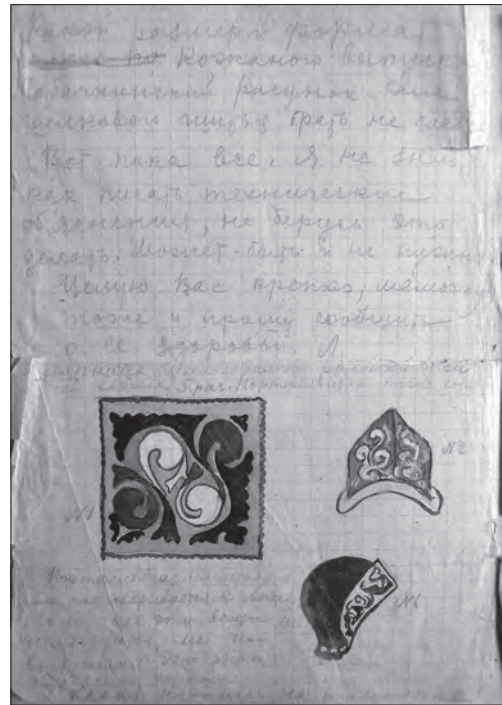
Упродовж навчання в аспірантурі, молоді дослідниці не обмежувалися підготовкою промовного (кандидатського) дослідження. Разом з кандидатами в аспіранти й аспірантами провідних київських музеїв вони розробляли ширший спектр питань історії мистецтва, опрацьовували фахову літературу, писали рецензії на мистецтвознавчі праці, відвідували семінари, проводили експедиції, виступали з доповідями. На переконання Д. Щербаківського, який найбільше опікувався організацією педагогічної роботи кафедри на початковому етапі, кожен аспірант мусив провести щонайменше дві експедиції в сільські регіони, дві — у міста й одну — поза межі України (зважаючи на скрутний матеріальний стан молодих науковців, остання експедиція не була обов'язковою), а також виголосити дев'ять доповідей з різних питань історії та технології мистецтва [14, арк. 1].

Вінницької області). Крім того, Н. Коцюбинська, яка в Кабінеті українського мистецтва ВУАН займалася підготовкою карти художньої промисловості України, з допомогою місцевих кореспондентів збрала відомості про селянські розписи та їхні зразки з різних регіонів України, що дало змогу суттєво збагатити уявлення про цей вид народного мистецтва [57, с. 96—97].

²² Деякі дослідники помилково вважають, що Л. Левитська була аспіранткою Кафедри українського мистецтва ВУАН [56, с. 23], хоча академічна кафедра не мала інституту аспірантури.

Щодо тематики семінарів, то в 1928—1929 роках аспіранти й кандидати в аспіранти секції українського образотворчого мистецтва кафедри мали можливість працювати в п'яти семінарах: старого українського мистецтва (керівник — О. Новицький), нового українського мистецтва (керівник — Ф. Ернст), трипільської культури (керівник — П. Курінний), нового західноєвропейського та українського малярства (керівник — А. Таран), техніки старого українського малярства (керівник — М. Касперович) [59, с. 86]. Планували також запровадити лекції О. Гермайзе з методології марксизму й курс музеєзнавства, а після обрання 12 жовтня 1928 року дійсним членом кафедри С. Гілярова — семінар усесвітнього мистецтва [12, арк. 2].

Під час навчання в аспірантурі Л. Левитська брала участь в роботі семінарів з діамату, старого та нового українського мистецтва [4, арк. 5]. Згадані С. Білоконем розвідки дослідниці «Картини Історичного музею типу «народних картинок», «Ігорівська ікона», «Еллінська церква на Подолі. Церква Миколи Доброго на Подолі» [36, с. 481] цілком корелюються з проблематикою деяких з них²³. У 1929—1930 навчальному році вона активно відвідувала семінар Ф. Ернста з нового українського мистецтва у ВІМШ²⁴, 18 лютого була обрана його секретаркою, а 8 березня виголосила доповідь «Українські жіночі портрети XVII—XVIII ст.» [1, арк. 16 зв., 17]. Вочевидь, доповідь була пов'язана з темою її промовної праці, принаймні лист Л. Левитської до Ф. Ернста, який варто датувати 17 червня 1930 року, засвідчує, що на початку вона звернулася до історії давнього українського портретного малярства, а згодом вирішила розширити хронологічні межі дослідження: «Я найшла досить цікавий матеріал що до нового укр. портрету. Мені б дуже хотілось взяти й цей розділ. Може Вас вражає така сміливість, але я буду дуже старатись і взагалі мене ця справа захоплює до краю [...]. Я забула з Вами скласти умову про те, щоб Ви дуже суворо контролювали все, що я буду робить по нашій роботі і взагалі взяли б мене «під во-



Фрагмент листа Л. Левитської до Є. Спаської із замальовками шкiряних капелюшків і сумки. 1930—1931 роки

гонь самокритики». Я ні в якій мірі не страждаю підвищенням самолюб'єм і дуже люблю, коли до мене ставляться з суворими вимогами» [2].

Звернення Л. Левитської до історії вітчизняного портретного малярства видається цілком симптоматичним, адже обидва її наставники — Д. Щербаківський і Ф. Ернст — зробили непроминуший внесок в дослідження цього жанру. Організована ними 1925 року у ВІМШ виставка «Український портрет XVII—XX ст.», на якій експонувалося понад дві з половиною сотні малярських і графічних творів, та підготовлений ними каталог імпрези з аналітичними розвідками [61] вперше унаочнили еволюцію українського портретного малярства й через визначення конкретного мистецького явища фактично окреслили межі вітчизняної художньої культури. Д. Щербаківський опікувався розділом виставки, присвяченим давнім портретам, а Ф. Ернст — портретам від кінця XVIII ст., тобто аспірантка намагалася продовжити наукові дослідження обох наставників.

Закінчити навчання в аспірантурі Науково-дослідної кафедри мистецтвознавства Л. Левитській не судилося, позаяк 1 серпня 1930 року Раднаркомом УСРР вирішив з 15 вересня ліквідувати інституцію, запропонувавши аспірантам влитися в аспірантуру відповідних музеїв [13].

²³ Під час навчання в аспірантурі Л. Левитська також виголосила доповідь про революційний плакат [4, арк. 6].

²⁴ Історик мистецтва, музейник, пам'яткоохоронець, педагог Федір (Теодор-Ріхард) Людвигович Ернст (28.10/9.11.1891, Київ — 28.10.1942, Уфа) з кінця 1923 року завідував художнім відділом ВІМШ.



Жінка у шкіряних капелюшку й рукавичках, виконаних за ескізами Л. Левитської. 1930—1931 роки

З 19 грудня 1930 року Л. Левитська вже як співробітниця Всеукраїнського музейного містечка разом з іншими аспірантами та працівниками київських музеїв, художніх навчальних закладів та деяких інших установ долучилася до роботи семінару з історії й соціології українського мистецтва, організованого Ф. Ернстом у ВІМШ. Упродовж 1930—1931 навчального року вона виголосила три доповіді: «Творчість Д.Г. Левицького» (19 березня), «Рецензія на книжку Д. Чукіна «Д.Г. Левицький» (9 квітня) та «Розпис синагоги в містечку Михалполі на Поділлі» (19 квітня) [1, арк. 22 зв.]. Дві з трьох доповідей дослідниця присвятила творчості відомого портретиста XVIII ст. Дмитра Левицького, що опосередковано потверджує її сталий інтерес до історії українського портретного малярства. Доповідь про Д. Левицького, як і ще одна розвідка з історії портрета («Мистецтво портрета на Україні в XVII—XVIII ст. (Портрет в малярстві)»), зберігаються в приватній збірці й залишаються недоступними для більшості дослідників, тому в оцінці її праць змушені довіритися Ф. Ернсту, який їх неодмінною ознакою називав висвітлення класово-соціального боку питання [4, арк. 6]. У цьому розвідки Л. Левитської не різнилися від праць її сучасників, що постали в обставинах жорсткого ідеологічного тиску, перманентних кадрових чисток і обов'язкових реляцій про оволодіння марк-

систською методологією²⁵. Якщо для більшості науковців старшого покоління й аспіранток кафедри соціологізація й ідеологізація досліджень були вимушеною даниною часу, то наша героїня навряд чи сприймала ці тенденції вороже, адже в аспірантурі вона брала активну участь у діяльності осередку антирелігійних войовничих безбожників, секретарювала в аспірантській комісії Спілки наукових робітників, входила до складу комісії з обстеження роботи науково-дослідних кафедр, Будинку наукових робітників тощо.

Дуалізм ситуації, у якій перебували тогочасні мистецтвознавці, яскраво виразнює рецензія Л. Левитської на книжку «Д. Левицький», що побачила світ 1930 року у серії «Українське малярство» з передмовою К. Буревія та вступною статтею харківського історика мистецтва Д. Чукіна [35]. Автор передмови назвав розвідку Д. Чукіна першою марксистською монографією, що повернула ім'я видатного художника в лоно української культури, тобто, як бачимо, класова природа тоді ще не заступила національної, хоча й не надовго. З огляду на тогочасну ситуацію рецензентці не залишалося нічого іншого, як констатувати, що автор «добре оперує матеріалом соціального та економічного порядку», зокрема, змальовуючи ситуацію у Києві наприкінці XVIII ст. та характеризуючи мистецький світогляд Д. Левицького з притаманним йому міщанським речовим сприйняттям світу й відповідно тверезим ставленням до природи, правдивим її відтворенням. Водночас Л. Левитська вказала на реферативність розвідки, побіжне висвітлення української традиції у творчості художника, а також на відсутність аналізу творчої манери майстра на прикладі окремих творів, брак розгляду колористики [19].

Якщо дві доповіді Л. Левитської були пов'язані з проблематикою її промоційного дослідження, то чим зумовлене звернення до єврейського мистецтва? Гадаємо, інтересом до синагогальних зодчества й розписів Л. Левитська також мусить завдячувати Д. Цербаківському, у наукову орбіту якого пам'ятки єврейського мистецтва як невід'ємна складова культури України потрапили з перших кроків експеди-

²⁵ Можна згадати ще одне неопубліковане дослідження з проблематики портретного малярства — «Малярство художників-кріпаків» (1932) Т. Мішківської [3].

ційної діяльності, тобто з 1904 року²⁶. Під час останньої експедиції, проведеної 1926 року до Шепетівської та Могилівської округ, учений обстежив чимало синагог, з-поміж яких виділив дерев'яну синагогу в містечку Яришеві (нині — село Могилів-Подільського району Вінницької області), а невдовзі наполіг, щоб виконання обмірів та дослідження розписів (включно з фіксацією) пам'ятки було включене до планів мистецького відділу ВУАКу на 1927 рік [60, с. 205; 47, с. 19; 39, с. 163].

4 травня 1927 року Д. Щербаківський поінформував учасників засідання мистецького відділу ВУАКу, що незалежно від нього студентка КХІ Л. Левитська влітку замальовуватиме розписи яришівської синагоги та інших пам'яток [18, с. 36—37; 58, с. 197]²⁷.

²⁶ Попри те, що дослідники юдаїки вже неодноразово зверталися до цього аспекту діяльності Д. Щербаківського [46; 39], його внесок у фіксацію, вивчення та збереження пам'яток єврейської культури залишається недостатньо висвітленим. Наразі зауважимо, що в 1920-х роках учений послідовно наполягав на нагальності фіксації та дослідження єврейських пам'яток у зв'язку з численними втратами світової та громадянської воєн, погромами. Зокрема, у 1923 році він був серед ініціаторів проведення гуманітарним відділом Краєзнавчої комісії ВУАН комплексної експедиції з вивчення найбільш унебезпечених пам'яток культури, зокрема єврейської, для якої мали намір залучити кошти закордонних недержавних інституцій. Аналогічні заходи передбачав розроблений 1923 року перспективний план розвитку Першого державного музею, що мислився як музей не лише української культури, але й культури всіх етносів, які віддавна мешкали на території України, та план діяльності мистецького відділу ВУАКу. Турботу вченого про збереження чи, щонайменше, фіксацію єврейської культурної спадщини засвідчує розроблена ним за завданням Наркомату освіти УСРР наприкінці 1923 — на початку 1924 року картка реєстрації синагог і молитовних будинків, що передбачала фіксацію відомостей не лише про матеріал, техніку будівництва, конструктивні особливості й внутрішнє оздоблення споруди, ритуальні предмети, фундаторські й авторські написи, але й про єврейські кладовища, зображення та написи на надгробках, а також виконання обмірів, планів, повздовжніх і поперечних перекроїв пам'яток [58, с. 193, 195].

²⁷ На студіювання єврейського мистецтва одночасно з власне українським матеріалом Д. Щербаківський орієнтував і інших учениць. Так, за результатами одноденної експедиції до Борисполя, проведеної вченим разом зі студентами Київського археологічного інституту 5 червня 1924 року, її учасники підготували низку доповідей, серед яких — «Єврейське кладовище в Борисполі» М. Вязьмітіної та М. Новицької. Улітку 1926 року М. Новицька виконала біля двадцяти малюнків і від-



Шкіряна сумка, виконана за ескізом Л. Левитської. 1930—1931 роки

Цілком вірогідно, що незважаючи на наглу загибель наставника, дівчина виконала поставлене завдання, принаймні у звіті 1931 року вона порівнювала розписи михалпільської та миньківецької синагог з яришівськими, що опосередковано підтверджує наше припущення.

По смерті Д. Щербаківського інтерес Л. Левитської до цього типу культових пам'яток не зник, тим більше, що мистецький відділ ВУАКу приділяв особливу увагу пам'яткам єврейського мистецтва, насамперед надгробкам і синагогам [11, арк. 21]. 27 квітня 1930 року вже як аспірантка Науково-дослідної кафедри мистецтвознавства та співробітниця (поза штатом) мистецького відділу ВУАКу вона звернулася з проханням видати відкритий лист для дослідження дерев'яних синагог XVIII ст. у містечках Михал-

битків з різьблених намогильних плит на єврейському кладовищі в Катеринославі (нині — Дніпропетровськ), а Н. Коцюбинська, яка одночасно збирала матеріал для доповідей «Кам'яні та дерев'яні хрести старих цвинтарів на Поділлі» та «Надгробки старих єврейських цвинтарів на Україні», — п'ятдесят естампажів з мацевот у Ладжині (нині — місто Вінницької області), Томашполі (нині — смт., районний центр Вінницької області), Ярузі (нині — село Могилів-Подільського району Вінницької області), Могилеві-Подільському (нині — районний центр Вінницької області). Молоді дослідниці не обмежувалися надгробними пам'ятниками, наприклад Є. Спаська, збираючи за дорученням Д. Щербаківського в 1926—1927 роках матеріали про ніжинських золотарів, спеціально відзначила персоналії та продукцію єврейських майстрів, а також вироби неєврейських майстрів у місцевій синагозі [58, с. 197—198].



Шкіряні сумки (ридикюлі), виконані за ескізами Л. Левитської. 1930—1931 роки

полі Проскурівської округи й Миньківцях Кам'янецької округи (нині — село Дунаєвецького району Хмельницької області). Відділ мистецтва ВУАКу підтримав Л. Левитську й прохав Укрнауку видати їй відкритий лист на дослідження згаданих двох синагог «з правом фотографувати, замальовувати, обміряти та знімати пляни з архітектурних пам'яток» [16, арк. 4]. Звіт ВУАКу за 1930 рік засвідчує, що заплановані дослідження мишалпільської та миньківської синагог були проведені [15, арк. 7], і 1 лютого 1931 року Л. Левитська розповіла про їхні результати на засіданні відділу мистецтва ВУАКу, щедро проілюструвавши доповідь власноруч виконаними малюнками [17, арк. 2].

Синагога в Мишалполі, що нині відома насамперед завдяки світлинам П. Жолтовського (1930), потрапила в поле зору українських науковців на самому початку ХХ ст. Проте не у зв'язку з підготовкою «Истории русского искусства» за редакцією І. Грабаря, як уважають нині [42, с. 436], а завдяки розгортанню діяльності створеної по завершенню XI археологічного з'їзду в Києві (1899) при Історичному товаристві Нестора-літописця комісії для обстеження й опису старожитностей п'яти, як тоді їх називали, південноросійських губерній — Київської, Подільської, Волинської, Чернігівської та Полтавської. Розпочавши зі складення програми обстеження культурних (церковних) і світських старожитностей, члени комісії на наступному етапі отримали від Імператорської археологічної комісії метрики церков п'яти

згаданих губерній, а від місцевих священників, учителів — короткі відомості про пам'ятки, після чого провели кілька експедицій. У 1903 році за дорученням Московського археологічного товариства Г. Павлуцький зібрав додаткові матеріали про пам'ятки, головню дерев'яні церкви Київської, Подільської та Волинської губерній, опрацював експедиційні матеріали колег і підготував перший том видання «Старожитності України» [51, с. I—III].

Слідом за першим випуском у світ мав вийти другий, у якому планували вмістити матеріали про інші типи дерев'яних будівель підросійської України, зокрема синагоги [52, с. 39]. У доповіді «Старовинні дерев'яні синагоги в Південно-Західному краї», виголошеній на засіданні Історичного товариства Нестора-літописця 19 жовтня 1906 року, Г. Павлуцький окреслив основні особливості дерев'яних синагог та їхніх інтер'єрів, зауваживши мотиви розпису мишалпільської синагоги, яку він оглядав безпосередньо: «У містечку Мишалполі (Под. губ.) зберігся купол, розписаний живописом, який представляє зображення: Єрусалима, виноградника, корови з телятком, а в медальйонах — риби, зайців, оленів, слонів, однорога в боротьбі з левом і т. п.» [52, с. 40]. На жаль, другий випуск у світ так і не вийшов, а Г. Павлуцький повторив наведений щойно опис розпису куполу та опублікував власні світлину, план і повздовжній перекий синагоги в Мишалполі в «Истории русского искусства», на яку й покликаються нині дослідники [42, с. 436].

З анонсу, уміщеного в третьому числі «Хроніки археології та мистецтва», відомо, що звіт Л. Левитської про обстеження синагоги в Мишалполі планували опублікувати в наступному числі цього періодичного видання ВУАКу.

4—5 (здвоєне) число «Хроніки» здали до друку 5 грудня 1932 року. У світ воно вийшло в березні наступного року [49, с. 206] і одразу стало об'єктом різкої критики апологетів т. зв. «марксистського мистецтвознавства», у результаті чого його наклад повністю знищили, принаймні донині не виявлено жодного примірника.

Покликаючись на розгромну рецензію Т. Мовчанівського [49], деякі дослідники роблять, як нам здається, поспішний висновок, що до розгляданого числа ввійшли тільки ті матеріали, про які згадав рецензент, тобто редакційне «Передне слово», «Короткий звіт науково-археологічної експедиції для до-

слідження території Дніпрельстану» Д. Яворницького, статті про Всеукраїнську археологічну виставку 1931 року та «Відомості про деякі городища південної частини Київської Наддніпрянщини (XI—XII ст.)» В. Козловської, «До питання про післятрипільський період мідяної доби на Україні» Л. Динцеса, «Деякі форми кам'яного знаряддя та його призначення» і «До питання про первісне текстильне виробництво» К. Коршака, «Найстаріші фаянсово-порцелянові заводи на Україні» К. Білоцерківської [30, с. 591—592; 29, с. 773].

В архіві ВУАКу вдалося розшукати три машинописні аркуші зі змістом 4—5 числа «Хроніки археології та мистецтва» [21], згідно з яким початковий варіант видання мав містити редакційну передову «На новому етапі», статті «До чергових завдань української археології» П. Курінного, «Короткий звіт науково-археологічної експедиції по дослідженню території Дніпрельстану року 1930» Д. Яворницького, «Деякі форми кам'яного знаряддя та їхнє призначення» К. Коршака, «До питання про післятрипільський період мідяної доби на Україні» Л. Динцеса, «Звіт за археологічні дослідження на Старобільщині року 1928» О. Потапова, «Ново-Санджарівський «Скарб» р. 1928 (попереднє повідомлення)» О. Тахтая, «Відомості про деякі городища Київського Подніпров'я» та «Археологічна виставка ВУАК» у р. 1931» В. Козловської, «З археологічних дослідів слов'янського городища у с. Райках у р. 1930» Т. Мовчанівського, «Найстаріші фаянсово-порцелянові заводи на Україні (подорож до порцелянових заводів мм. Городниці та Барановки влітку 1930 р.)» К. Білоцерківської, «Розписи культової єврейської пам'ятки XVIII ст. у м. Михалполі на Поділлі» Л. Левитської, «До питання про первісне текстильне виробництво» К. Коршака. На сторінках 146—164 мав був розміщений матеріал розділу «Вагіа». Його відкривав підрозділ «Археологія на послугах соціалістичного будівництва» з повідомленнями місцевих археологів і музейних працівників²⁸, відомостями про діяльність Одеської та

Харківської крайових комісії охорони пам'яток культури за 1929—1930 роки і матеріалом Д. Дмитрова «Деякі відомості про дослідження в Криму 1930 р.». Підрозділ «Праця науково-дослідчих установ» включав три матеріали — «Природні засідання Всеукраїнського археологічного комітету ВУАН», «Справа дослідження торфовищ на Україні» та «Укладання археологічної мапи території Донбасу». Нарешті, підрозділ «Критика та бібліографія» мав містити рецензії П. Клименка на путівник «Київ» за редакцією Ф. Ернста (1930), Ф. Ернста на книжку «Архітектурні пам'ятники старої Одеси» В. Селінова (1930), В. Барвінка на «Марксистское искусствознание. Библиографический указатель литературы на русском языке» Р. Мандельштама (1929), автора, що підписався криптонімом М.Т. (Т. Мовчанівського?), на працю «Чернігів як об'єкт історико-краєзнавчих екскурсій» С. Баран-Бутовича (1931), В. Шугаєвського на вміщену в попередньому числі «Хроніки археології та мистецтва» статтю «Нумізматичні знахідки на Первомайщині 1927—1929» П. Харламповича, Л. Левитської на книжку «Д. Левицький» (1930), криптоніміста В.К. (В. Козловської?) на розвідку «Гальштатська культура Закарпаття в його природних межах» Я. Пастернака (1930). Завершувати число мала укладена Г. Вовк бібліографія «Нові видання за р. 1929—1930», резюме німецькою мовою і зміст праці.

Зі змісту підготовленого числа «Хроніки» викреслили редакційну передмову, статті П. Курінного, О. Тахтая та Л. Левитської, рецензії на провідник «Київ» і працю С. Баран-Бутовича. Отже, з двох матеріалів Л. Левитської у ньому, напевно, опублікували лише рецензію на книжку про Д. Левицького.

На щастя, підготовчі матеріали знищеного числа, включно з тими, які не потрапили до остаточного (віддрукованого) варіанта, збереглися в архіві ВУАКу, серед них — розвідка Л. Левитської «Розписи культової єврейської пам'ятки XVIII ст. у м. Михалполі на Поділлі (Звіт про літню подорож 1930 р. за дорученням ВУАК'у)» [20]²⁹, яку нещодавно оприлюднив і проаналізував Є. Котляр. У короткому звіті авторка не лише описала місце розташуван-

городського музею)» В. Омельченка, «Розвідки р. 1927 на Звенигородщині» С. Терещенкової.

²⁹ На берегах першої сторінки машинопису редактор залишив помітку: «а деж клясова аналіза? бо сама описовість нічого не говорить» [20, арк. 4].

ня, план і конструкцію синагоги, композицію, стилістику, техніку виконання та колористику стінопису, подала відомості про автора розпису (майстра Іегуду), вірогідну дату виконання (кінець XVIII ст.), але й висловила міркування щодо впливу традиції українського (україно-польського) цивільного будівництва на конструкцію споруди та єврейської традиції — на характер стінопису, що, як слушно зауважив Є. Котляр, відображає тогочасну точку зору інших українських дослідників [42, с. 444]. Аналізуючи звіт Л. Левитської, Є. Котляр обмежився його порівнянням з матеріалами Г. Павлуцького й П. Жолтовського, які безпосередньо обстежували синагогу в Михалполі, тоді як чимало тверджень дослідниці (від характеристики місця синагоги в структурі правобережного містечка до опису способу подолання конфлікту між другою заповіддю Мойсея і необхідністю зобразити людину) знаходять прямі аналогії в текстах її безпосереднього наставника Д. Щербаківського, висловлених у зв'язку з натурними обстеженнями інших синагог Поділля [60, с. 195, 205]. Щодо знання Л. Левитською основ єврейської традиції, то його слід шукати не в походженні (вона була українокою [10, арк. 4]), а в життєвих реаліях. Як уже зазначалося, дослідниця народилася, мешкала, працювала на Поділлі, де українська культура була тісно переплетена з єврейською. Скажімо, у Зінькові, де жила мати дослідниці, у середині 1920-х років функціонувало одразу дві сільради — українська й єврейська, при чому перша з них мала лише на якусь сотню дворів більше, ніж друга.

Поєднання дослідницького й мистецького обдарування стимулювало звернення Л. Левитської до нових сфер діяльності, зокрема вона долучилася до становлення того напрямку українського дизайну жіночого вбрання й аксесуарів, представники якого плідно використовували традиції народного мистецтва.

У 1931 році під керівництвом Є. Спаської було упорядковано шість альбомів, присвячених промисловій експортній вишивці Київщини. Основу кожного альбому мав скласти ілюстративний матеріал і спеціально розроблені кращими майстрами Київського міжрайонного об'єднання експортної вишивки таблиці, що висвітлювали техніку виготовлення того чи іншого виробу. Попри те, що Державне видавництво України встигло видрукувати частину кольорових таблиць, у світ альбоми так і не вийшли [25, арк. 6],

розділивши долю більшості мистецтвознавчих праць кінця 1920-х — початку 1930-х років в УСРР. З листа Л. Левитської до Є. Спаської [7, арк. 36] відомо, що вона долучилася до підготовки матеріалів для шостого альбому, першу частину якого відвели аплікаціям шкірою, а другу — вишивкам вовною. Л. Левитська розробила проекти подушки, сумки та двох жіночих комплектів, один з яких складався з капелюшка, сумки (ридикюля) та рукавичок, а другий — з плаща й капелюшка. Розробляючи оздоблення усіх цих шкіряних речей, художниця відштовхувалася від традицій однотонних і поліхромних аплікацій українських кожухів, чимало зразків яких було зібрано у ВІМШ. Збережені Є. Спаською світліни подушки, плаща й жіночих аксесуарів, які виготовили члени артлі «Портфель» під керівництвом майстра В.А. Колесникова та артлі «Кооподяг» під керівництвом майстра М. Каганова, наочно демонструють напрочуд вдале поєднання характерних для епохи фасонів з інспірованими аплікаційним декором кожухів візерунками [7, арк. 25—29].

Останні роки життя Л. Левитська працювала у Всеукраїнському музейному містечку. В укладеному на початку 1933 року списку співробітників закладу її згадано як лектора-доцента [34, с. 51]. Поза науковою діяльністю вона здобула, як стверджував Ф. Ернст, репутацію талановитого майстра революційного та наукового плаката й діаграми. Серед останніх її робіт у цій галузі — антирелігійне оформлення «Голгофи» в Києві й робітничого клубу Малинської гуті, величезна кількість плакатів для будинку колгоспника в Києві. Оформлюючи Києво-Печерську лавру, точніше, Всеукраїнське музейного містечка, що в той час діяло на території православної святині, до першотравневих свят 1933 року, Л. Левитська застудилася. Застуда призвела до важкої форми запалення легенів, яке вже в лікарні ускладнилося висипним тифом. 5 червня 1933 року вона померла в Жовтневій лікарні Києва, залишивши доньку-немовля та літню матір [4, арк. 5, 6].

Деякі матеріали дослідниці зберегла К. Білоцерківська³⁰ [33, с. 174; 29, с. 158], яка через три з лишком десятиліття по смерті подружки (в грудні 1969 року) встановила на місці її поховання на восьмій ділянці Байкового цвинтаря надгробок [36, с. 482].

³⁰ Від К. Білоцерківської матеріали перейшли до С. Білоконя [36, с. 437].

Коротке життя Л. Левитської обірвалося напередодні найчорнішої сторінки в історії вітчизняного мистецтвознавства, наслідки якої даються взнаки досі. З ліквідацією академічних мистецтвознавчих інституцій, тотальною кадровою чисткою в музеях колишні аспірантки Науково-дослідної кафедри мистецтвознавства були усунені від наукової діяльності, зазнали арештів і заслань, дехто, скажімо Н. Коцюбинська, був страчений. Невеличкому доробку Л. Левитської, попри всі ідеологеми доби, притаманна основна риса вітчизняного мистецтвознавства першої третини минулого століття — пріоритетність, як його називав Д. Щербаківський, речового матеріалу, тобто безпосереднього дослідження пам'ятки/твору в музейних колекціях чи в середовищі його побутування.

1. АНФРФ ІМФЕ. — Ф. 13. — Спр. 13. — 36 арк. (Матеріали семінару з нового українського мистецтва Ф. Ернста 1923—1933 рр.).
2. АНФРФ ІМФЕ. — Ф. 13. — Спр. 50. — Арк. 86—86 зв. (Лист Л. Левитської до Ф. Ернста. 17 червня [1930]).
3. АНФРФ ІМФЕ. — Ф. 13. — Спр. 249. — 58 арк. (Мишківська Т. Малярство художників-кріпаків [1932]).
4. АНФРФ ІМФЕ. — Ф. 13. — Спр. 272. — Арк. 5—6 зв. (Ернст Ф. Пам'яті молодого наукового робітника [1933]).
5. АНФРФ ІМФЕ. — Ф. 43. — Спр. 315. — 31 арк. (Матеріали семінару з українського народного мистецтва Д. Щербаківського. 1926 рік).
6. АНФРФ ІМФЕ. — Ф. 43. — Спр. 316. — 49 арк. (Матеріали гуртка «Студіо» при Кабінеті українського мистецтва. 1926 рік).
7. АНФРФ ІМФЕ. — Ф. 48. — Спр. 51. — 49 арк. (Підготовчі матеріали VI випуску серії альбомів, присвячених експортній вишивці Києва. Кінець 1920-х — початок 1930-х рр.).
8. АНФРФ ІМФЕ. — Ф. 51. — Спр. 26. — 206 арк. (Бижкович А. Украинская народная настенная роспись. Середина 1950-х гг.).
9. Державна наукова архітектурно-будівельна бібліотека України ім. В. Заболотного. — Інв. № 241661 (Бушен В. Настенная роспись в народной архитектуре Украины. 1952 год).
10. ДАК. — Ф. Р-622. — Оп. 1. — Спр. 500. — 29 арк. (Особова справа Л.А. Левитської. 1923—1930 рр.).
11. ІР НБУВ. — Ф. X. — Спр. 18617. — 24 арк. (Всеукраїнський археологічний комітет. Кінець 1920-х рр.).
12. ІР НБУВ. — Ф. 279. — Спр. 873. — Арк. 1—4 (Протокол засідання пленуму Науково-дослідної кафедри мистецтвознавства. 12 жовтня 1928 року).
13. ІР НБУВ. — Ф. 279. — Спр. 889. — Арк. 1 (Лист уповноваженого Укрнауки в Києві до Науково-дослідної кафедри мистецтвознавства. 5 вересня 1930 року).
14. ІР НБУВ. — Ф. 279. — Спр. 903. — Арк. 1—2 (Новицький О. Записи обговорення доповідей. Друга половина 1920-х рр.).
15. НА ІА НАНУ. — Ф. ВУАК. — Спр. 311. — Арк. 4—14 (Звіт ВУАКу за 1930 рік).
16. НА ІА НАНУ. — Ф. ВУАК. — Спр. 322. — Арк. 4—6 (Журнал зборів № 3 мистецького відділу ВУАКу. 27 квітня 1930 року).
17. НА ІА НАНУ. — Ф. ВУАК. — Спр. 379. — Арк. 2—3 (Протокол № 2 засідання мистецького відділу ВУАКу. 1 лютого 1931 року).
18. НА ІА НАНУ. — Ф. ВУАКу. — Спр. 410/5. — Арк. 34—37 (Протокол зборів мистецького відділу ВУАКу. 4 травня 1927 року).
19. НА ІА НАНУ. — Ф. ВУАК. — Спр. 610. — Арк. 4—6 (Левитська Л. Реценція на книжку «Дмитро Левицький» із серії «Українське малярство». 1931).
20. НА ІА НАНУ. — Ф. ВУАК. — Спр. 327/18. — Арк. 4—7 (Левитська Л. Розписи культової єврейської пам'ятки XVIII ст. у м. Михалполі на Поділлі (Звіт про літню подорож 1930 р. за дорученням ВУАКу). 1931).
21. НА ІА НАНУ. — Ф. ВУАК. — Спр. 613 в. — Арк. 11—13 (Зміст 4—5 числа «Хроніки археології та мистецтва». Початок 1930-х рр.).
22. НА ІА НАНУ. — Ф. 9. — Спр. 179. — Арк. 4—5 (Щербаківський Д. Звіт про роботу семінару з українського народного мистецтва в 1923—1924 навчальному році).
23. НА НХМУ. — Оп. 1 (1885—1917 рр.). — Спр. 15. — Арк. 1—336. — Інв. № 17372—26500 (Інвентарна книга обліку експонатів етнографічного відділу КХПНМ / ВІМТШ за 1913—1926 рр.).
24. ЦДАВО України. — Ф. 3689. — Оп. 1. — Спр. 1. — Арк. 16 (Законопроект про перетворення Київської художньої школи та Київського архітектурного інституту Українського товариства архітекторів в Інститут пластичного мистецтва).
25. ЦДАМЛМ України. — Ф. 1289. — Оп. 1. — Спр. 4. — Арк. 6—8 зв. (Рукописи Є.Ю. Спаської, підготовлені чи передані до друку. 1968 рік).
26. Александрович Ю. Музей кустарної промисловості / Ю. Александрович // Український музей / за ред. П. Курінного, Ф. Ернста, Д. Щербаківського, М. Рудинського та С. Гілярова ; гол. ред. П. Курінний. — К., 1927. — Зб. 1. — С. 234—235.
27. Біжкович О. Український народний настінний розпис / А.С. Біжкович // Народна творчість та етнографія. — 1957. — № 4. — С. 121—128.
28. Білокінь С. В обороні української спадщини. Історик мистецтва Федір Ернст / Сергій Білокінь. — К., 2006. — 355 с.
29. Білокінь С. Масовий терор як засіб державного управління в СРСР (1917—1941 рр.): джерелознавче до-

- слідження / Сергій Білокінь ; Нац. акад. наук України ; Ін-т історії України ; Центр культуролог. студій. — Дрогобич : Коло, 2013. — Т. 2. — 1066 с. : іл.
30. Білокінь С. Про видання, заборонені на стадії верстки, або тиражі яких було знищено: (1920—1941) / Сергій Білокінь // До джерел : зб. наук. пр. на пошану Олега Купчинського з нагоди його 70-річчя : у 2 т. — К. ; Львів, 2004. — Т. 2. — С. 554—602.
 31. Бутник-Сіверський Б.С. Українське радянське народне мистецтво / Б.С. Бутник-Сіверський ; Акад. наук Української РСР ; Ін-т мистецтвознав., фольклору та етнографії ім. М.Т. Рильського. — К. : Наукова думка, 1966. — 221 с. : іл.
 32. Врублевський О. Територіальна реформа: від моделювання до реалізації : інформаційні матеріали для Хмельницької області / Олександр Врублевський, Володимир Артеменко. — К. : Леста, 2006. — 87 с.
 33. Геппенер-Лінка Н.В. Спогади про Всеукраїнське музейне містечко 1929—1939 рр. / Геппенер-Лінка Н.В. ; публ. С. Білоконя // Лаврський альманах. — К., 2003. — Вип. 11: Києво-Печерська лавра в контексті української історії та культури. — С. 142—175.
 34. Гришин А.Д. Відомості про співробітників заповідника (20—30-ті роки): історична довідка / Гришин А.Д. // Лаврський альманах. — К., 2008. — Вип. 7. — С. 47—52.
 35. Д. Левицький / передм. К. Буревія ; вступ. ст. І. Чукина. — К. : Рух, 1930. — 31 с. — XVIII табл. — (Серія «Українське малярство»).
 36. Жолтовський П. Вибрані праці : в 3-х т. / Павло Жолтовський ; редкол. О.О. Савчук (голова), С.І. Білокінь, І.А. Довбиш та ін. — Х. : Савчук О.О., 2013. — Т. 1: Umbra vitae: спогади, листування, додатки / ред. тому О.О. Савчук. — 605 с. : іл.
 37. Історія українського мистецтва : в 6-ти т. / АН УРСР ; Гол. ред. укр. рад. енциклопедії. — К. : Гол. ред. УРЕ, 1970. — Т. 4. — Кн. 2: Мистецтво другої половини XIX—XX століть. — 435 с. : іл.
 38. Котляр Е. Еврейские музеи и коллекции первой трети XX века: судьба и следы художественного наследия (Львов ; СПб. ; Одесса ; К.) / Евгений Котляр // Вісник Харківської державної академії дизайну і мистецтв. — 2009. — № 12 (Сходознавчі студії ; вип. 2). — С. 113—133.
 39. Котляр Е. Иудаика в полевых исследованиях Данилы Щербаковского / Евгений Котляр // Вісник Харківської державної академії дизайну і мистецтв. — 2003. — № 2. — С. 156—164.
 40. Котляр Е. Иудаика Павла Жолтовского / Евгений Котляр // Егупець. — К., 2011. — Вип. 20. — С. 330—367.
 41. Котляр Е.А. «Не сотвори себе кумира...». Антропоморфные образы в росписях синагог: натурные исследования украинских искусствоведов (первая треть XX в.) / Котляр Е.А. // Вісник Харківської державної академії дизайну і мистецтв. — 2007. — № 3. — С. 55—70.
 42. Котляр Є. До вивчення зниклих єврейських божниць. Дослідження Єлизавети Левитської розписів дерев'яної синагоги у Михалполі, 1930 р. / Євген Котляр // Народознавчі зошити. — 2013. — № 3. — С. 435—446.
 43. Крыжановский Б.Г. Подольская экспедиция / Б.Г. Крыжановский // Этнографические экспедиции 1924 и 1925 гг. ; Гос. Русский музей. — Л., 1926. — С. 22—38.
 44. Кулеша В. Рецензія / В. Кулеша // Червоний шлях. — 1929. — № 3. — С. 171—172. — (Рец. на кн.: Левитська Л.А. Селянський стінний розпис на Поділлі: Зінківський та Солобковецький р. / Л.А. Левитська. — К. : Київ. краєвий с.-г. музей та П.П.П. виставка, 1928. — [5], 29 с., 6 табл.).
 45. Левитська Л.А. Селянський стінний розпис на Поділлі (Зінківський та Солобковецький р.) / Л.А. Левитська. — К. : Київ. краєвий с.-г. музей та П.П.П. виставка, 1928. — [5], 29 с., 6 табл.
 46. Лифшиц Ю. Две неизвестные коллекции по истории материальной культуры евреев Восточной Европы / Ю. Лифшиц // История евреев на Украине и в Белоруссии: экспедиции, памятники, находки : сб. науч. тр. / сост. В.М. Лукин, Б.Н. Хаймович, В.А. Дымшиц ; отв. ред. В.А. Дымшиц. — СПб., 1994. — С. 152—158.
 47. Луць В. Щоденники волинських експедицій Данила Щербаківського / Віктор Луць // Пам'ятки сакрального мистецтва Волині на межі тисячоліть: питання дослідження, збереження та реставрації : матеріали VI міжнар. наук. конф. по волинському іконопису, м. Луцьк, 1—3 грудня 1999 р. / Волин. краєзнав. Музей ; Музей волин. ікони. — Луцьк : Надстир'я, 1999. — С. 12—22.
 48. Мішківська Т. Огляд літератури про розпис селянських хат / Тетяна Мішківська // Записки Всеукраїнського археологічного комітету. — К., 1930. — Т. 1. — С. 313—317.
 49. Мовчанівський Т. Рецензія / Т. Мовчанівський // Наукові записки Інституту історії матеріальної культури. — К., 1934. — Т. 1. — С. 206—208. — (Рец. на кн.: Хроніка археології та мистецтва. — К., 1933. — Чис. 4—5).
 50. Найден О. Орнамент українського народного розпису: витоки, традиції, еволюція / О.С. Найден ; Акад. наук Української СРСР ; Ін-т мистецтвознав., фольклору та етнографії ім. М.Т. Рильського. — К. : Наукова думка, 1989. — 132 с. : іл.
 51. Павлуцкий Г. Древности Украины / Г. Павлуцкий. — К., 1905. — Вип. 1: Деревянные и каменные храмы. — [6], III, 124 с., XI табл.
 52. Сведения о заседаниях Исторического общества Нестора-летописца с 27 октября 1904 г. по 27-е октября 1905 г. // Чтения в Историческом обществе

- Нестора-летописця. — К., 1906. — Кн. 19. — Вып. 2. — С. 3—43.
53. *Спаська Є.* Київський сільськогосподарський музей та постійна пром. виставка ім. Г.І Петровського / Є. Спаська ; за ред. Ф. Ернста ; НКО УСРР ; Всеукр. акад. наук ; Комітет святкування 10-річного ювілею ВУАН. — К., 1930. — С. 425—434. — (Київ : путівник).
54. *Спаська Є.* Спогади про мого найсуворішого вчителя Данила Щербаківського / Євгенія Спаська ; публ. С. Білоконя // Україна. Наука і культура : щорічник. — К., 1990. — Вып. 24. — С. 272—286.
55. *Сташевський Є.Д.* Київський краєвий сільськогосподарський музей та Постійна Промислово-показна виставка імені голови ВУЦВК-у тов. Г.І. Петровського / Є.Д. Сташевський // Український музей / за ред. П. Курінного, Ф. Ернста, Д. Щербаківського, М. Рудинського та С. Гілярова ; гол. ред. П. Курінний. — К., 1927. — Зб. 1. — С. 224—233.
56. *Студенець Н.* Традиційний стінопис Поділля кінця ХІХ — першої половини ХХ століття / Наталя Студенець ; НАН України ; Ін-т мистецтвознав., фольклористики та етнології ім. М.Т. Рильського. — К. : Друк. Бізнесполіграф, 2010. — 222, [20] с. : іл.
57. *Ходак І.* Збирачі хатніх стінописів Уманщини : біографічні нариси / Ірина Ходак, Олександр Найден // Квітка на комині. Настінні розписи Уманщини першої половини ХХ століття: історія, семантика, образи. — К. : Стилос, 2013. — С. 64—174.
58. *Ходак І.О.* Наукова діяльність Данила Щербаківського в контексті історії українського мистецтвознавства першої третини ХХ століття : дис. ...канд. мистецтвознавства : 17.00.05 / Ходак Ірина Олександрівна. — К., 2010. — 451 с.
59. *Щепотьєва М.* Науково-дослідча кафедра мистецтвознавства в Києві в 1928—29 акад. р. / М. Щепотьєва // Хроніка археології та мистецтва. — К., 1930. — Чис. 2. — С. 86—88.
60. *Щербаківський Д.* Пам'ятки мистецтва на Правобережжі / Данило Щербаківський // Коротке звітлення ВУАКу за 1926 рік. — К., 1927. — С. 191—209.
61. *Щербаківський Д.* Український портрет: виставка українського портрета ХVІІ—ХХ ст. / Данило

Щербаківський та Федір Ернст // Всеукр. іст. музей ім. Т. Шевченка. — К., 1925. — 64 с. : іл.

Iryna Khodak

LYSAVETA LEVYTSKA —
A NOTABLE HISTORICAL FIGURE
OF UKRAINIAN ART STUDIES
IN 1920s AND EARLY 1930s

The paper has brought an attempt to reconstruct CV and research path of Lyzaveta Levytska (1899—1933) — an art historian, who after graduation of the Kyiv Art Institute took a post-graduate course at the Art Studies Chair. Especial attention has been paid to the reasons that led L. Levytska to studies in murals of people's lodgings as well as in wooden synagogues and portrait painting. With this aim under analysis have been put L. Levytska's contributions to a seminars dedicated to Ukrainian folk art (headed by D. Shcherbakivsky) and new Ukrainian art (headed by F. Ernst) in the Kyiv Archaeological Institute and in the Research Department of Art Studies.

Keywords: seminar, Department of Art Studies, post-graduate course, folk house murals, synagogue, portrait.

Iryna Khodak

ЛИЗАВЕТА ЛЕВИТСКА
(ИЗ ИСТОРИИ УКРАИНСКОГО
ИСКУССТВОВЕДЕНИЯ
1920-х и начала 1930-х гг.)

В статье сделана попытка реконструкции жизненного и научного пути историка искусства Лизаветы Левитской (1899—1933), которая после окончания Киевского художественного института училась в аспирантуре Научно-исследовательской кафедры искусствознания. Значительное внимание уделено установлению факторов, побудивших Л. Левитскую обратиться к изучению настенных росписей, деревянных синагог и портретной живописи. С этой целью проанализировано ее участие в работе семинара украинского народного искусства (руководитель — Д. Щербаківський) и нового украинского искусства (руководитель — Ф. Эрнст) в Киевском археологическом институте и на Научно-исследовательской кафедре искусствознания.

Ключевые слова: семинар, кафедра искусствознания, аспирантура, настенные росписи, синагога, портрет.