

Володимир САВИЦЬКИЙ

## НАГРУДНІ МІНІАТЮРНІ ХРЕСТИ ТА ПІДВІСКИ З ХРЕСТАМИ КНЯЖОЇ ДОБИ У ЗБІРЦІ ЛЮБОМЛЬСЬКОГО КРАЄЗНАВЧОГО МУЗЕЮ

Для характеристики впливу християнської культури на середньовічне населення наймасовішим джерелом виступають предмети особистого благочестя. Їх знахідки походять з багатьох археологічних пам'яток княжої доби – як історичних земель Галицько-Волинської держави, так і сусідніх державних утворень. Зважаючи на обмежену кількість писемних джерел до історії раннього українського християнства, ці предмети особливо важливі при визначенні рівня християнізації населення і сприйняття у його середовищі догматів Церкви.

Вітчизняні та зарубіжні дослідники приділили немало уваги таким речам. Галицьким знахідкам присвячені узагальнюючі роботи Ярослави Станчак<sup>1</sup>, Володимира Петегирича<sup>2</sup>, Віри Гупало<sup>3</sup>, Марини Ягодинської<sup>4</sup>, знахідкам з території сучасної Польщі, втім історичних регіонів Холмщини та Підляшшя, – Ельжбети Грудек-Кцюк, Марціна Волошина та інших польських дослідників<sup>5</sup>. Докладний аналіз хрестів-енколпіїв одного з міст Південно-Західної Волині – Городища поблизу Шепетівки Хмельницької обл. провела Анна Пескова<sup>6</sup>.

Автор започаткував узагальнюючу роботу з вивчення знахідок предметів християнської атрибутики княжої доби з теренів Волині задля включення

<sup>1</sup> Станчак Я. Збірка енкалпіїв з фондів Львівського історичного музею // Львівський історичний музей. Наукові записки. – Львів, 1993. – Вип. 1. – С. 87–95.

<sup>2</sup> Петегирич В. Значення Перемишля в утвердженні християнства на південно-західних рубежах Київської Русі в XI–XIII ст. // Początki sąsiedztwa. Pogranicze etniczne polsko-rusko-słowackie w średniowieczu. – Rzeszów, 1996. – S. 125–132.

<sup>3</sup> Гупало В. Звенигородські сакралії // Матеріали і дослідження з археології Прикарпаття і Волині. – Львів, 2002. – Вип. 8: Давнє населення Заходу України: екологія, історія, культура. – С. 158–162.

<sup>4</sup> Ягодинська М. Нові культові речі з давньоруських пам'яток Західного Поділля // Матеріали і дослідження з

археології Прикарпаття і Волині. – Львів, 2007. – Вип. 11. – С. 346–357.

<sup>5</sup> Gródek-Kciuk E. Enkolpiony znalezione na terenie Polski. Próba klasyfikacji i datowanie materiałów // Przegląd Archeologiczny. – 1989. – Т. 36. – S. 97–134; Волошин М. Восточно-християнские предметы личного благочестя эпохи Средневековья на территории Польши и становление древнейших польских границ на Востоке: история изучения и перспективы исследования // Rome, Constantinople and Newly-Converted Europe. Archaeological and Historical Evidence. – Kraków etc., 2012. – Vol. 2. – S. 225–291 (а також ряд інших праць).

<sup>6</sup> Корзухина Г. Ф., Пескова А. А. Древнерусские энколпиионы. Кресты-реликварии XI–XIII вв. – Санкт-Петербург, 2003.

їх до контексту студій соціально-культурного розвитку регіону, опублікував ряд статей, присвячених цій тематиці<sup>7</sup>. Досі недостатньо опрацьованими під відповідним оглядом залишаються окремі музейні колекції. Насамперед це стосується районних, віддалених від обласних центрів музеїв, збірки яких нерідко постійно поповнюються. Щодо цього на особливу увагу заслуговують фонди Любомльського краєзнавчого музею, що вирізняється серед районних музеїв як кількістю, так і різноманіттям експонатів, а також оригінальністю окремих екземплярів та численними новими надходженнями.

Колекція Любомльського краєзнавчого музею має 28 таких предметів княжої доби. Це хрести-енколпіони, стулки енколпіонів, натільні хрести та підвіски із зображенням хреста.

Джерелами поповнення колекції є як знахідки при археологічних дослідженнях та розвідках на території Любомльського й Шацького р-нів, так і надходження від приватних осіб, дари та придбання, починаючи від кінця 1990-х років і майже до останнього часу. До перших належать предмети з багаточислового поселення Затишшя-1 (розкопки Вадима Артюха, 1986), літописного Угровська (розкопки Юрія Мазурика, 1996, 1999), Шацька та інших пунктів (розкопки та розвідки Сергія Демедюка, 2011). Об'єкти від приватних осіб походять не лише із зазначених районів, а й інших пунктів Волинської обл., на жаль, інформація про докладне місце віднайдення цієї категорії експонатів здебільшого відсутня.

Окремі екземпляри любомльської колекції, насамперед енколпіони, вже опубліковано<sup>8</sup>. Проте в одних випадках ці публікації обмежені

<sup>7</sup> Савицький В. Християнська культова атрибутика Волині Х–ХІІІ ст.: хрести-енколпіони і натільні іконки (за матеріалами збірки Волинського краєзнавчого музею) // Літопис Волині. Всеукраїнський науковий часопис. – Луцьк, 2011. – Ч. 10. – С. 11–18; Савицький В. М., Собуцький М. М. Натільні хрести та підвіски із зображенням хреста ХІ–ХІІІ ст. у збірці Волинського краєзнавчого музею // Церква – наука – суспільство: питання взаємодії. Матеріали Десятої Міжнародної наукової конференції (30 травня – 1 червня 2012 р.). – Київ, 2012. – С. 201–204; Савицький В., Свінцицький В., Охріменко Г., Оболончик А. Металеві іконки-підвіски та складні ХІ–ХV ст. з Волині // Волинська ікона: дослідження та реставрація. Науковий збірник. – Луцьк, 2009. – Вип. 16. Матеріали ХVІ міжнародної наукової конференції, м. Луцьк, 4–5 листопада 2009 року. – С. 107–119; Савицький В. М., Силюк А. М. Давньоруські підвіски із зображенням хреста з території Волині // Науковий вісник Волинського національного університету імені Лесі Українки. – Луцьк,

2009. – № 13. – С. 56–59; Савицький В., Михальчук І. Знахідка “сірийського” енколпіона на території Луцького району // Старий Луцьк. Науково-інформаційний збірник. – Луцьк, 2012. – Вип. 8. – С. 485–491; Савицький В., Свінцицький В. Давньоруська металева іконка-підвіска із с. Баїв Луцького району // Волинська ікона: дослідження та реставрація. Науковий збірник. – Луцьк, 2012. – Вип. 19. Матеріали ХІХ міжнародної наукової конференції, м. Луцьк, 24–25 жовтня 2012 року. – С. 12–13.

<sup>8</sup> Артюх В. Знахідка давньоруського енколпіона на Шацьких озерах // Волинська ікона: питання історії вивчення, дослідження та реставрації. Доповіді та матеріали ІV наукової конференції, м. Луцьк, 17–18 грудня 1997 року. – Луцьк, 1997. – С. 83–84; Mazuryk J., Panyshko S., Ostapiuk O. Badania archeologiczne latopisowego Uhrowieska // Archeologia Polski Srodkowoschodniej. – Lublin; Chelm; Zamość, 1998. – Т. 3. – С. 181. – Рус. 5: 23; Мазурик Ю., Остапюк О. Хрест-енколпіон з літописного Угровська // Сакральне мистецтво Волині. Науковий збірник. – Луцьк,

оприлюдненням матеріалів як археологічних знахідок, в інших їх розглянуто винятково побіжно, в контексті загального огляду артефактів з теренів Волині, без залучення аналогів з інших територій для докладнішого датування, визначення походження, іконографічних особливостей тощо. Більшість натільних хрестів, підвіски, а також частина енколпіонів впроваджуються до наукового вжитку вперше.

У статті колекцію музейних предметів княжої доби розглянуто в контексті подібних знахідок з території Галицько-Волинської держави та інших регіонів, насамперед давньоруських.

**Хрести-енколпіони** – двостулкові складені хрести з рухомим вушком, призначені для зберігання реліквій і є одним з найпоширеніших різновидів відповідних предметів княжої доби.

Перші енколпіони, як відомо, привозилися до Київської держави з Візантії, головно через Крим (Херсонес)<sup>9</sup>. Однак уже в XI ст. налагоджено місцеве виробництво. Основним його центром вважається Київ, на це вказують численні знахідки на території старого міста та в його околицях, а також ливарні форми, які віднайшов Вікентій Хвойка при археологічних дослідженнях садиби<sup>10</sup>. Відливали енколпіони з бронзи та мідних сплавів у кам'яних формах. Практикувалося також відтискання в глині з оригіналу, до чого вдавалися провінційні майстри<sup>11</sup>.

Волинська земля є одним з регіонів, де віднайдено чималу кількість енколпіонів. Найбільша їх концентрація фіксується навколо Володимира, Луцька, а також на Кременеччині та в басейні Горині<sup>12</sup>. Поки немає конкретних даних, які б засвідчували місцеве їх виробництво. Щоправда, Олександр Цинкаловський подав інформацію про кам'яну форму для виготовлення енколпіона, знайдену у Володимирі, в урочищі Прокопівщина<sup>13</sup>, проте, на жаль, ілюстрації до неї немає, а доля самого оригіналу не відома. Ще одну форму віднайдено у Городищі біля Шепетівки, проте, як зазначила А. Пескова, впевненості у її призначенні для відливання двостулкового виробу, а не плоского накладного хреста бути не може<sup>14</sup>.

2002. – Вип. 9: Матеріали ІХ міжнародної наукової конференції, м. Луцьк, 31 жовтня – 1 листопада 2002 року. – С. 107–109; Охріменко Г., Остапюк О., Стемковський В. Волинські знахідки давньоруських енколпіонів // Волинська ікона: дослідження та реставрація. Науковий збірник. – Луцьк, 2003. – Вип. 10: Матеріали Х міжнародної наукової конференції, м. Луцьк, 17–19 вересня 2003 року. – С. 114–116.

<sup>9</sup> Корзухина Г. Ф. О памятниках “корсунского” дела на Руси. По материалам медного литья // Византийский временник. – Москва, 1958. – Т. 14. – С. 129–137.

<sup>10</sup> Мишнева Е. И. Произведения мелкой меднолитой пластики Киево-Печерского музея заповедника // Русское медное

литье. Сборник статей / Составитель и научный редактор С. В. Гнутова. – Москва, 1993. – Вып. 1. – С. 105; Пуцко В. Г. О системном изучении русского художественного литья малых форм // Русское медное литье. – С. 24.

<sup>11</sup> Рыбаков Б. А. Ремесло Древней Руси. – Москва, 1948. – С. 263.

<sup>12</sup> Кучинко М., Охріменко Г., Савицький В. Культура Волині та Волинського Полісся княжої доби. – Луцьк, 2008. – С. 59–90. – Дод. 2.

<sup>13</sup> Sunkalowski A. Materiały do pradzieów Wołynia i Polesia Wołyńskiego. – Warszawa, 1961. – S. 168.

<sup>14</sup> Корзухина Г. Ф., Пескова А. А. Древнерусские энколпионы. – С. 220–221.

Колекція енкалпціонів Любомльського музею нараховує 7 експонатів й один знаходиться на тимчасовому зберіганні, серед них є як цілі примірники, так і окремі стулки. Усі вони виготовлені з бронзи або мідних сплавів у техніці лиття, окремі додатково оброблені різцем або інкрустовані черню.

Спробуємо охарактеризувати колекцію за хронологією.

*Найдавнішим предметом*, вірогідно, є стулка у формі латинського хреста з ледь розширеними кінцями і трохи подовженим долішнім перехрестям, розмірами 5,3x3,45 см, товщиною 0,25 см з гладкою поверхнею без зображень (рис. 1.1). Вона походить з теренів Волинської області (докладне місце знаходження не зафіксоване), надійшла від жителя Луцька Валерія Романюка у 2009 р. (інв. № А-643). Аналогічний за формою та розмірами примірник відомий також із с. Городок Луцького р-ну<sup>15</sup>. Він має гравійоване схематичне зображення розп'ятого Христа в колобії. Ця особливість іконографії, а також аналогії з літописного Василева (Буковина)<sup>16</sup> та інших місць дали підстави віднести його до візантійського імпорту (т. зв. "сирійський" або близькосхідний тип) та датувати кінцем X–XI ст.<sup>17</sup>

Подібної форми лицева стулка, але з рельєфним розп'ятим Христом, розмірами 6,5x4,8 см (горішня та долішня петлі обламані), виставлена в експозиції музею (рис. 1.2). Її знайдено на території смт. Шацька й передано на тимчасове зберігання у 2012 р. Христа показано з дещо вигнутим торсом, злегка зігнутими в ліктях руками та схиленою до правого плеча головою з німбом, над головою – 4-кінцевий лапчастий хрест; рельєф досить затертий, особливо в долішній частині, горішня покрита патиною, дрібніші деталі не проглядаються. Потертість поверхні вказує на повторний відлив з глиняної форми, можливо, виконаний у місцевій майстерні. Два подібні вироби, але з більше розширеними кінцями ramen, належать до "сирійської колекції" Богдана і Варвари Ханенків. Один з них віднайдено на городищі Княжа Гора у с. Пекарі поблизу Канева, їх датують XI–XII ст.<sup>18</sup>. Ці знахідки, як відзначили Анна Пескова та Людмила Строкова, зовсім не подібні до більшості енкалпціонів ні за формою, ні за характером рельєфу, ні за складом зображень. Щоправда, на енкалпціоні з Княжої Гори зворотна стулка має слов'янські написи, що дає визнати походження примірника з княжих часів. Форма хреста з прямими, злегка розширеними кінцями звична для візантійської практики, проте трапляється лише у виробах з чорненими зображеннями й тільки один раз – у рельєфній версії (знахідка із Володимира на Клязьмі, датована не пізніше першої третини XIII ст.)<sup>19</sup>.

<sup>15</sup> Савицький В., Михальчук І. Знахідка "сирійського" енкалпціона... – С. 485–491.

<sup>16</sup> Пивоваров С. Християнські старожитності в межиріччі Верхнього Пруту та Середнього Дністра. – Чернівці, 2001. – С. 65–66. – Рис. 9.1.

<sup>17</sup> Савицький В., Михальчук І. Знахідка "сирійського" енкалпціона... – С. 489.

<sup>18</sup> Ханенко Б. И. Собрание Б. И. и

В. Н. Ханенко. Древности русские. Кресты и образки. – Киев, 1900. – Вып. 2. – Табл. XIX, № 232–233; Пескова А. А., Строкова Л. В. Христианские древности Византии в "сирийской коллекции" Б. И. и В. Н. Ханенко. – Санкт-Петербург; Киев, 2012. – № 79. – С. 194.

<sup>19</sup> Пескова А. А., Строкова Л. В. Христианские древности... – С. 194.



1



2



3

Рис. 1. Хрести-енколпіони кінця X – першої половини XIII ст. із збірки Любомльського краєзнавчого музею: 1, 3 – Волинська обл., інв. № А-643, інв. № А-506; 2 – Шацьк (експозиція)

Ще один, подібної форми енкалпійон (рис. 1.3), але менших розмірів – 4,07х2,33 см, товщиною 0,6 см придбаний від жителя м. Володимира у 2008 р. (інв. № А-506). На лицевій стулці вміщене інкрустоване черню схематичне Розп'яття з 4-кінцевим хрестом над головою Христа, на зворотній стулці – чорнене зображення 4-кінцевого хреста. Цей варіант – один з найчисельніших і поширений по всій території Київської держави, втім і на Волині, його датують XII – першою половиною XIII ст.<sup>20</sup>. За формою та іконографією він нагадує сирійські хрести I тис. Про місце виготовлення даних немає, найімовірніше, їх робили руські майстри за візантійськими зразками. Київська металопластика під виразним впливом східнохристиянської традиції<sup>21</sup> підтверджує таке припущення.

Вироби майстрів XII ст. репрезентують дві знахідки, одна з яких походить із с. Запілля за 3 км на північний-захід від м. Любомля, інша – з самого Любомля. Вони відрізняються від попередніх заокругленими кінцями рамен, відзначеними парними виступами, а також зображеннями. Знахідку з с. Запілля (рис. 2.1) передав до музею на тимчасове зберігання житель Любомля. На території самого села та поблизу нього слідів давньоруського поселення не зафіксовано, відомо лише про існування в урочищі “Близнеці” двох курганів невизначеного датування, уже зруйнованих. Примірник із Запілля вирізняється прекрасним збереженням і значною деталізацією зображень, очевидне також додаткове оброблення різцем. Бічні та горішне рамена завершують медальйони, зовнішній край хреста з обох сторін виділяє підвищений обідок, оздоблений поперечними насічками. За допомогою завіс та штифта рухомо приєднано вушко у формі куба з усіченими кутами. Розміри хреста: висота 9,4 см (без врахування вушка), ширина 6,7 см, товщина по краях 1,25 см. На лицевій стороні вміщено зображення розп'ятого Христа в довгому, до колін перепоясанні, навколо нахиленої до правого плеча голови – хрещатий німб, волосся спадає на лівий бік, руки зігнуті в ліктях, з досить великими долонями, що сягають країв медальйонів, стопи оперті на прямокутне підніжжя-підставку “голгофу”, в бічних та горішньому медальйонах – погруддя святих. На зворотній стороні в центрі – постать Богоматері з Емануїлом на руках (іконографічний тип Одигитрія). Вона в тунці, на голові – мафорій, який також вкриває плечі Ісуса, голова Богородиці схилена ліворуч, до Ісуса, Її права рука прикладена до грудей, натомість права рука Емануїла в благословляючому жесті. Праворуч від Богородиці, на рамені, монограма МР з титлою, ліворуч від Ісуса – монограма ХС. У трьох медальйонах – погруддя безбородих святих.

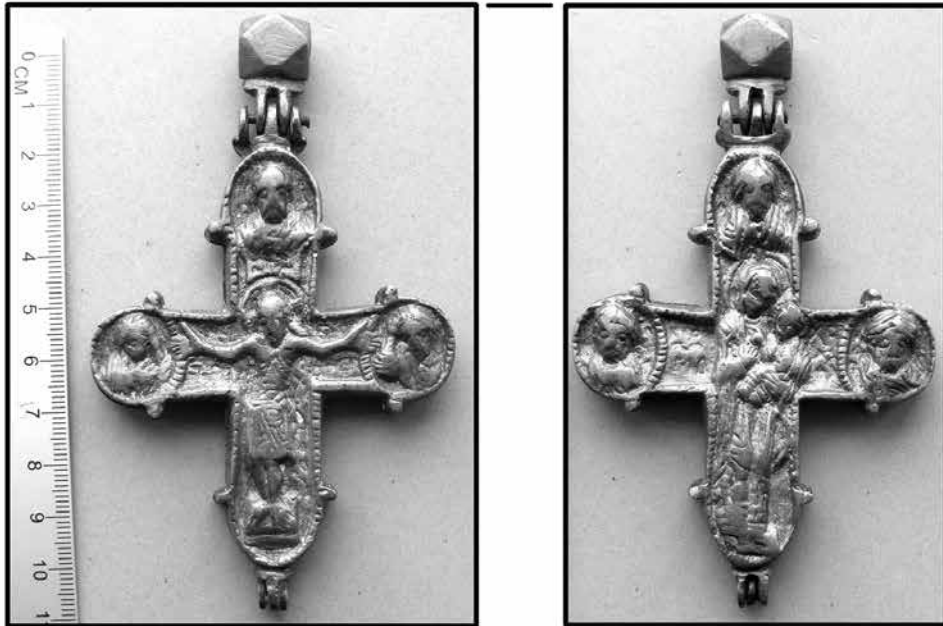
Примірник належить до найпоширенішого у XII ст. типу. Автори деяких видань визначають зображення як “Розп'яття – Богородиця Куп'ятицька” – від с. Куп'ятичі у Білорусі, де виявлено хрест XII ст. з такими зображеннями, згодом шанований як чудотворний<sup>22</sup>. У каталозі Г. Корзухіної, А. Пескової їх

<sup>20</sup> Корзухіна Г. Ф., Пескова А. А. Древнерусские энколпионы. – С. 165–171. – Табл. 99–101; Кучинко М., Охріменко Г., Савицький В. Культура Волині... – Л. XIV–XV.

<sup>21</sup> Пуцко В. Киевская сюжетная пластика

малых форм (XI–XIII вв.) // Сборник посвящен на Бошко Бабић. – Прилеп, 1986. – С. 170.

<sup>22</sup> Гнутава С. В., Зотова Е. Я. Кресты, иконы, складни. Медное художественное



1



2

Рис. 2. Хрести-енколпіони XII ст. із збірки Любомльського краєзнавчого музею: 1 – Запілля (на тимчасовому зберіганні), 2 – Любомль, інв. № і-24

класифіковано як енколпіони з високим рельєфом та вільним компонуванням зображень (група II)<sup>23</sup>. Завдяки написам на окремих знахідках святих у медальйонах навколо Богородиці ідентифікують як Георгія, Дмитрія і Нестора, проте трапляються також погруддя святих Петра і Павла в бічних медальйонах й архангела Гавриїла у горішньому. У бічних медальйонах аверсу, на думку дослідників, зображали пристоячих Богородицю та Іоана Богослова (іноді Іоана Предтечу), а у горішньому – святого Миколая або архангела Михайла. Енколпіони цього типу відомі також з теренів Польщі, Чехії, Угорщини, Румунії, Болгарії, Сербії та ін.<sup>24</sup> На думку багатьох дослідників, їх виготовляли в столичних майстернях Києва до 1240 р.<sup>25</sup>

Від другої половини XII ст. з київських моделей активно користали ремісники різних регіонів, очевидно й Волині, виготовляючи вироби, що вирізняються розпливчатістю рельєфу, ніби потерті, часто без додаткового оброблення різцем. Такі повторні відливи найчастіше позбавлені супровідних написів, легші за вагою<sup>26</sup>. До них, очевидно, належить енколпіон з м. Любомля (рис. 2.2). Його знайшов на початку 1990-х років житель міста Микола Сухецький по вул. Самохіна, на території давнього кладовища в дворі Будинку школяра, за оборонним ровом, тобто фактично відразу за межею Окольного міста, неподалік від в'їзної брами, і передав до музею Олександр Остапюк у 1998 р. (інв. № і-24). Збереглася лише зворотня стулка, її розміри: висота 9,0 см, ширина 6,8 см, товщина 0,55 см. Зображення аналогічні до вміщених на зворотній стулці попереднього енколпіона, але розпливчасті та затерті, а монограма МР ліворуч від Богородиці ледве проглядається. Видається можливим виготовлення його за моделлю примірника із Запілья.

Знахідки енколпіонів XII ст. біля межі Окольного міста Любомля княжих часів та недалеко від нього (Запілья) цікаві, зокрема, з огляду на те, що перша згадка в літописі про Любомль подана під 1287 р.<sup>27</sup> й матеріали княжої доби, виявлені на його території, датовані щойно від XIII ст.<sup>28</sup>. Цей факт можна пояснити особливо шанобливим ставленням до відповідних предметів і можливою передачею їх у спадщину від покоління до покоління. На таку практику вказують як писемні джерела, так і археологічний контекст знахідок, що вже зазначили попередні дослідники<sup>29</sup>. Особливо цікавим є віднайдений у

литве XI – начала XX века из собрания Центрального музея древнерусской культуры имени Андрея Рублева. – Москва, 2000. – С. 6, 23.

<sup>23</sup> Корзухина Г. Ф., Пескова А. А. Древнерусские энколпионы. – С. 60–61. – Табл. 16–47.

<sup>24</sup> Gródek-Kciuk E. Enkolpiony... – S. 97–134; Перхавко В. Б. Находки энколпионов на территории Югославии // Советская археология. – 1987. – № 4. – С. 206–219; Пуцко В. Г. Древнейшие типы киевских крестов-энколпионов // Труды V международного конгресса славянской археологии. – Москва, 1987. – Вып. 26. – Секция 6. – С. 62–75.

<sup>25</sup> Пекарська Л. В., Пуцко В. Г. Давньоруські енколпіони в збірці Музею історії м. Києва // Археологія. – 1989. – № 3. – С. 84–94.

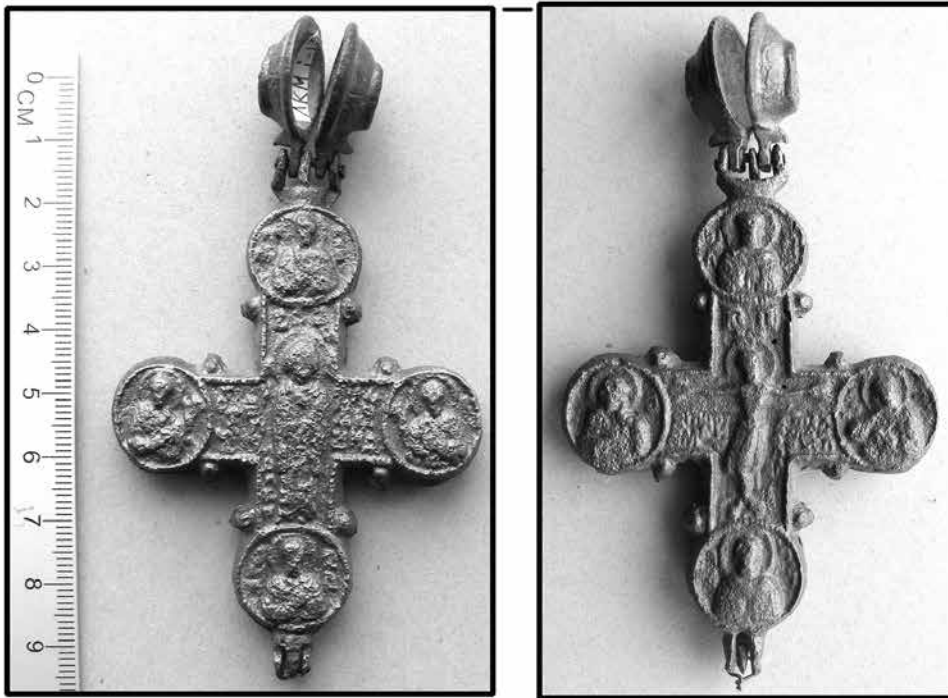
<sup>26</sup> Пуцко В. Г. О системном изучении... – С. 24.

<sup>27</sup> Ипатьевская летопись // Полное собрание русских летописей. – Москва, 1998. – Т. 2. – Стб. 899.

<sup>28</sup> Златогорський О. Є. Звіт про результати археологічних досліджень окольного міста давньоруського Любомля 2008 року (рукопис). – Луцьк, 2008. – С. 15.

<sup>29</sup> Николаева Т. В. Прикладное искусство Московской Руси. – Москва,





1



2

Рис. 3. Хрести-енколпіони XIII ст. із збірки Любомльського краєзнавчого музею:  
 1 – Затишшя, інв. № і-13; 2 – Володимир-Волинський р-н, інв. № М-458

Львові скарб початку XV ст. з трьома різночасовими енкалпіонами XII, XIII і XIV ст.<sup>30</sup> Один з них, до речі, аналогічний до примірника із Запілля.

Вироби XIII ст. у колекції репрезентують два енкалпіони з Любомльського та Шацького р-нів. Вони відрізняються від попередніх наявністю чотирьох медальйонів підкреслено круглої форми, написами в середхресті та в медальйонах із зображеннями у невисокому рельєфі. Один з них (рис. 3.1) знайдений у 1986 р. під час досліджень археологічного заgonу групи “Шельф” Львівського університету на багат шаровому поселенні Затишшя-1 (Шацький р-н) поблизу північного берега озера Перемут<sup>31</sup>. Примірник передав керівник експедиції В. Артюх (інв. № і-13), його реставровано у Львівському університеті. Розміри енкалпіона: висота (без вушка) 8,1 см, ширина 5,7 см, товщина в різних місцях 1,0 – 1,1 см. На лицевій стулці посередині вміщено зображення Богоматері з розкритими перед грудьми долонями. Вона вбрана в довгу, до щиколоток туніку з багатьма складками, навколо голови німб; у бічних медальйонах поясні зображення звернутих до неї святих, у медальйонах вертикального рамена аналогічні півпостаті у фас, написи майже не відчитуються. На зворотній стулці посередині розп’ятий Христос<sup>32</sup> у довгому, нижче колін препоясанні, навколо нахиленої до правого плеча голови хрещатий німб, над головою нечітко проглядається таблиця з монограмою ІС ХС, руки ледь зігнуті в ліктях і ноги в колінах, під руками добре видно горизонтальну балку хреста. У бічних медальйонах звернуті досередини півпостаті святих, у медальйонах вертикального рамена – аналогічні фронтальні півфігури святих. За допомогою завіс та штифта рухомо приєднано складене з двох частин біконічне пустотіле вушко.

Другий енкалпіон (рис. 4) цього ж типу знайдений у 1999 р. під час археологічних досліджень давньоруського городища біля с. Новоугрузьке Любомльського р-ну, яке ототожнюють з літописним Угровськом<sup>33</sup>. До музею його передав начальник експедиції Юрій Мазурик 2002 р. (інв. № і-23). Примірник реставровано в Національному науково-дослідному реставраційному центрі України (м. Київ) у 2004 р. Розміри майже співпадають з розмірами енкалпіона зі Затишшя, але вушко має форму куба з усіченими

1976. – С. 138–159; Корзухина Г. Ф., Пескова А. А. Древнерусские энкалпионы. – С. 12.

<sup>30</sup> Доповідь Остапа Лазурка та Миколи Шніцара “Скарб культових речей з вул. Сербська, 3–7а у Львові” на конференції “Археологія Заходу України” (м. Львів, 2011).

<sup>31</sup> Артюх В. Знахідка давньоруського енкалпіона... – С. 83.

<sup>32</sup> У більшості літератури помилково вказано на стулку із зображенням Розп’яття як лицеву, проте в каталозі Г. Корзухіної та А. Пескової зазначено, що в цьому типі енкалпіонів композицію Розп’яття вміщували на зворотній стулці: Корзухина Г. Ф., Пескова А. А. Древнерусские

энкалпионы. – С. 193. Це доводить вміщення на стулці з Богородицею по одній центральній завісі від гори та від долу, а на стулці з Розп’яттям по дві, а також її більша затертість в основній масі знахідок.

<sup>33</sup> Мазурик Ю. М., Остапюк О. Д. Звіт про археологічні розкопки біля с. Новоугрузька Любомльського району Волинської області в 1999 році (рукопис). – Луцьк; Любомль, 2000. – С. 18, 30. – Табл. 24; Їх же. Хрест-енкалпіон... – С. 107–109; Їх же. Археологічні дослідження літописного Угровська на Волині // Zamojsko-wołyńskie zeszyty muzealne. – Zamość, 2003. – Т. 1. – С. 45–60.



*Рис. 4. Хрест-енколпiон XIII ст. із залишками релiквiй.  
Любомльський краєзнавчий музей. Угровськ, iнв. № i-23*

кутами (подібно до зразка із Запілля). Написи видно значно гірше, ніж на попередньому екземплярі.

Особливістю угровської знахідки є збережена всередині обгоріла реліквія. Висловлювалося припущення, що це обвуглене дерево<sup>34</sup>. Однак, судячи з трубчастої структури, найправдоподібніше, це кістка, тобто, як випадає здогадуватися, – мощі. Їх присутність істотно збільшує значення знахідки як для дослідників, так і музею, оскільки екземплярів зі збереженими реліквіями досі віднайдено порівняно небагато.

Описані вироби з літописного Угровська та Затишся належать до характерної і найчисельнішої групи хрестів з низьким рельєфом та дрібними щільно скомпонованими зображеннями (група VII за Г. Корзухіною, А. Песковою)<sup>35</sup>, а конкретніше – дуже чисельного варіанту з кириличними написами, виконаними дзеркально. На лицевій стороні на середхресті навколо Богоматері, вміщено напис “С[ВА]ТАА БОГО[РОДИ]ЦЕ ПОМАГАЙ”, а на звороті – “ХР[ЕС]ТЪ НАМЪ ПОХВАЛА КР[ЕС]ТЪ НАМЪ У[ТЕШЕНИЕ]”. На переважній більшості виробів у бічних медальйонах лицевої сторони вміщені святі Козьма і Даміан, у горішньому та долішньому – відповідно святі Петро й Василій Великий. Їх супроводжували написи: КОЗМА, ДАМАНЪ, ПЕТРЪ, ВАСИЛ. У бічних медальйонах зворотної сторони зображені в дійсному положенні Богородиця та Іоан Богослов, у горішньому та долішньому – святителі Миколай і Григорій з написами НИ /КОЛ [НИКОЛ], ГИО / ГРО [АГИОС ГРИГОР], Б [БОГОРОДИЦЕ], Н [ИОАН].

Енколпіони цього зразка трапляються й у Польщі, Румунії, Болгарії, Угорщині та ін.<sup>36</sup> Крім того, в незначній кількості відомі такі ж вироби, але з грецькими дзеркальними написами й додатковими третіми виступами-“слізками”. На основі цього дослідники припускають можливість участі грецьких майстрів на початковому етапі формування іконографії цих хрестів<sup>37</sup>. На думку Бориса Рибаківа, енколпіони з дзеркальними написами з'явилися у 1239–1240 рр., після того, як північно-східні землі Київської держави зазнали навали монголів. Дзеркальний напис на більшості виробів, як вбачається, носив сакральний зміст і мав посилити оберегову функцію<sup>38</sup>. Тривалий час

<sup>34</sup> Мазурик Ю. М., Остапюк О. Д. Хрест-енколпion... – С. 107.

<sup>35</sup> Корзухіна Г. Ф., Пескова А. А. Древнерусские энколпионы. – С. 193–195. – Табл. 117–151.

<sup>36</sup> Gródek-Kściuk E. Enkolpiony... – S. 106–107; Корзухіна Г. Ф., Пескова А. А. Древнерусские энколпионы. – С. 193–195.

<sup>37</sup> Корзухіна Г. Ф., Пескова А. А. Древнерусские энколпионы. – С. 193–194. – Табл. 134.

<sup>38</sup> Рыбаков Б. А. Русские датированные надписи XI–XIV веков. – Москва, 1964. – С. 39. Дзеркальний напис, очевидно, був не помилкою майстра, а наслідуванням попередніх зразків із грецькими дзеркальними написами. Адже така помилка

могла бути виявлена при перших же відливах. До того ж, енколпіони цього типу досить численні і, як вказують дослідники, відливались не з однієї форми, оскільки існують варіанти, відмінні за розмірами, особливостями рельєфу та, частково, складом зображень. Див.: Корзухіна Г. Ф., Пескова А. А. Древнерусские энколпионы. – С. 193–194; Kruk M. P., Sulikowska-Gąska A., Wołoszyn M. Sakralia ruthenica. Dzieła staroruskie bądź Rusią związane z metalu i kamienia w Muzeum Narodowym w Krakowie i Muzeum Narodowym w Warszawie. – Warszawa, 2006. – S. 106. Проте усіх їх об'єднують дзеркальні написи.

основним місцем їх виготовлення вважався Київ. Однак, як зазначила А. Пескова, головним аргументом для вказаного датування і локалізації походження вважали ливарні форми для відливання енколпіонів з розкопок Вікентія Хвойки, знайдені неподалік від Десятинної церкви. У каталозі Г. Корзухіної та А. Пескової подано їх загальне датування XIII ст., або його першою половиною, відзначено різницю у розмірах і, частково, – складі зображень знайдених форм та готових виробів<sup>39</sup>. З цією групою пам'яток пов'язана також зазначена ливарна форма з Городища біля Шепетівки<sup>40</sup>. Проте жодного примірника, відлитого з обох віднайдених досі форм, не ідентифіковано<sup>41</sup>.

Лідія Пекарська та Василь Пуцко, досліджуючи енколпіони збірки Музею історії Києва, відзначили, що серед них немає повторних відливів за глиняними формами, “вони здебільшого трапляються далеко за межами Придніпров'я”<sup>42</sup>. До таких виробів, очевидно, належить знахідка із Затишшя. На це вказують як абсолютна нечіткість літер, так і “пористість” поверхні (очевидно, через неналежне приготування використаної глини).

Для визначення потенційно можливих власників енколпіонів з Угровська та Затишшя необхідно докладніше розглянути контекст знахідок, насамперед з Угровська, зафіксований в археологічному звіті<sup>43</sup>, а також літописні відомості стосовно зазначеного періоду і території.

Отже, угровський енколпіон знайдений на території урочища “Церковка” в культурному шарі другої половини XII–XIII ст., в розкопі III, який мав розміри 4,0х4,0 м<sup>44</sup>. Там же виявлено залишки горілих колод оборонної стіни, прошарок сажі та вугілля, обвуглених зернівок, дерев'яних предметів та інші обгорілі речі. Сама поверхня хреста теж пошкоджена вогнем<sup>45</sup>. Примірник знаходився на глибині 0,6 м за 1,5 м на південь від обгорілих колод стіни<sup>46</sup>, майже по всьому розкопі на цій глибині викладена кам'яна вимостка<sup>47</sup>. У квадраті (розмірами 2,0х2,0 м), де віднайдено енколпіон, на цій же глибині, знаходилося перехрестя меча, шпора з рухомою зірочкою на кінці шипа та людський череп (при цьому контури поховальної ями не прослідковано). Сусідній квадрат на такій же глибині приніс фрагмент кольчуги<sup>48</sup>. У суміжному навскіс квадраті біля обгорілих колод стіни, на кам'яній вимостці лицем донизу лежав кістяк з пошкодженим ударами гострим предметом черепом, хребтом та іншими слідами нанесених ран<sup>49</sup>. Тут же, але на глибині 0,4 м, віднайдено залізну сокиру<sup>50</sup>.

Археологічні матеріали із розглянутого розкопу, зокрема брускова цегла, полив'яної плитки та ін. дають змогу припустити існування культової споруди на цьому терені, на таку можливість вказує й історична назва

<sup>39</sup> Корзухіна Г. Ф., Пескова А. А. Древнерусские энколпионы. – С. 194.

<sup>40</sup> Там же. – С. 220–221.

<sup>41</sup> Там же. – С. 194.

<sup>42</sup> Пекарська Л. В., Пуцко В. Г. Давньоруські енколпіони... – С. 91.

<sup>43</sup> Мазурик Ю. М., Остапюк О. Д. Звіт про археологічні розкопки...

<sup>44</sup> Там само. – С. 9, 18.

<sup>45</sup> Там само. – С. 9–10, 18–19.

<sup>46</sup> Їх же. Хрест-енколпіон... – С. 107.

<sup>47</sup> Їх же. Д. Звіт про археологічні розкопки... – С. 9–10.

<sup>48</sup> Там само. – С. 10. – Інв. опис № 217–219, 242.

<sup>49</sup> Там само. – С. 10.

<sup>50</sup> Там само. – Інв. опис № 168.

місцевості<sup>51</sup>. Крім того, на території урочища “Церковка”, але в іншому розкопі, знову ж на глибині 0,6 м, знайдений золотий натільний хрестик<sup>52</sup>, про який ітиметься далі. Очевидно, що неподалік знаходився храм.

Перелічені факти, як уже зазначали дослідники городища, безумовно свідчать про військову сутичку в цьому місці та велику пожежу<sup>53</sup>, після яких поселення, очевидно, перестало існувати. Імовірно, комусь із постраждалих і належав досліджений енколпійон. Досі не з'ясовано коли і хто напав на городище, оскільки вказівок про взяття Угровська ворожим військом у літописних джерелах немає, а остання згадка про нього датується 1268 р. і пов'язана з існуванням тут монастиря святого Даниїла Стовпника, в якому на той час перебував литовський князь Войшелк<sup>54</sup>. Масштабніших археологічних пошуків на городищі, які могли б пролити більше світла на ці події, досі не проведено. Цікаво, що попередня згадка про саме місто Угровськ датується 1230 р.<sup>55</sup> Раніше один з дослідників городища, Сергій Панишко, висловив здогад про загибель Угровська під час монгольського вторгнення на початку 1241 р.<sup>56</sup> У зв'язку з переліченими аргументами не виключено, що монастир знаходився не на території власне самого городища, а на певній відстані від нього і продовжував існувати після загибелі міста.

У контексті спроби визначення потенційного власника угровського енколпійона варто відзначити, що такі хрести вкрай рідко трапляються у курганах і похованнях простих людей: на думку дослідників, вони належали знатним особам<sup>57</sup>. Щоправда, наразі необхідно врахувати велику кількість нових знахідок, а також їх різноманіття – від зразків великих розмірів з вишуканим оздобленням до простих виробів малих розмірів. Тому є підстави твердити про їх побування серед найширших верств населення відповідно до вартості.

Власником енколпійона з Угровська, найімовірніше, мала бути знатна особа, або хтось з вищого духовенства. На це вказують розміри, якість, наявність реліквії та існування лише одного аналога з території Любомльщини. За Галицько-Волинським літописом, в Угровську функціонувала єпископська кафедра на чолі з Йоасафом (запис під 1223 р.)<sup>58</sup>. Згодом єпископія була переведена до Холма<sup>59</sup>. Докладна дата припинення існування

<sup>51</sup> Мазурик Ю. М., Остапюк О. Д. Звіт про археологічні розкопки... – С. 18; Їх же. Археологічні дослідження... – С. 54.

<sup>52</sup> Мазурик Ю. М., Панишко С. Д., Остапюк О. Д. Звіт про археологічні розкопки біля с. Новоугрузька Любомльського району Волинської області в 1996 році (рукопис). – Любомль, 1997. – С. 7. – Табл. 6.1.

<sup>53</sup> Мазурик Ю. М., Остапюк О. Д. Звіт про археологічні розкопки... – С. 10; Панишко С. Угровське князівство Данила Романовича // Король Данило Романович і його місце в українській історії. Матеріали Міжнародної наукової конференції, м. Львів, 29–30 листопада 2001 року. – Львів, 2003. – С. 61.

<sup>54</sup> Ипатьевская летопись. – Стб. 867.

<sup>55</sup> Там же. – Стб. 758.

<sup>56</sup> Панишко С. Угровське князівство... – С. 61.

<sup>57</sup> Гнутова С. В. Медная пластика древней Руси (типология и бытование) // Русское медное литье. – С. 11.

<sup>58</sup> Новіший найдокладніший огляд літописних переказів до історії Угровська в широкому контексті еволюції історичної ситуації епохи див.: Александрович В. Угровський епізод // Александрович В., Войтович Л. Король Данило Романович (Славетні постаті Середньовіччя. – Вип. 3). – Біла Церква, 2012. – С. 81–95.

<sup>59</sup> Ипатьевская летопись. – Стб. 740.

угровської кафедри не відома, але холмський собор функціонував уже в 1253 р.<sup>60</sup>. Контекст літописного повідомлення про переведення кафедри до Холма вказує, що це сталося після монгольського нашествия, коли владика Асаф, супроти волі князя Данила Романовича, самовільно, за висловом літописця, “скочив” на київську митрополичу кафедру. Не випадало, би, звичайно, відкидати вірогідність того, що енколпійон міг належати самому єпископу. Варто згадати, що енколпійон саме такого типу виявлено в Гнезно, під час розкопок кафедрального костюлу в 1926–1931 рр., як припускають дослідники, у похованні єпископа<sup>61</sup>. Його власником міг також бути настоятель монастиря, або ж настоятель угровського храму, можливо, – собору, хоча жодну з цих версій обґрунтувати немає змоги.

До XIII ст. належить також стулка енколпійона (інв. № М-458) з низькорельєфним зображенням Богоматері Оранти. Він знайдений на території Володимирського р-ну і переданий до музею у 2000-х роках. За формою примірник близький до хрестів попередньої групи, але має значно менші розміри (рис. 3.2). На лівому та правому кінцях у медальйонах вміщені монограми “МР ΘΥ”, у горішньому – літера “Х”, долішне рамено та вушко обломані. Довжина горизонтальної перекладки – 4,17 см, вертикальної від зламу вушка до зламу долішнього рамена – 3,15 см. Аналогічний енколпійон, але збережений повністю, знаходиться у Волинському краєзнавчому музеї (інв. № РА-244). На його зворотній стулці в центрі вміщено низькорельєфне зображення Розп’яття, а на лівому та правому кінцях у медальйонах – монограма “ІС ХС”, на долішньому та горішньому завершеннях обох стулок у медальйонах вміщені літери “Х”. Енколпійони цього типу досить рідкісні – їх відомо тільки близько десяти. Знайдені у Дорогичині, поблизу Вінниці, у с. Михайловському на Псковщині (городище “Савкина горка”), кілька екземплярів на Київщині. Хронологічні межі їх виготовлення, назагал, вкладаються у XIII ст., заглиблення декількох екземплярів по всій площі заповнювалися кольоровими емалями<sup>62</sup>.

**Натільні хрести.** Натільні хрести – найчисельніша категорія знахідок християнського походження на археологічних пам’ятках княжої доби. Серед них найпоширеніші зразки мідного лиття, що пояснюється порівняною доступністю і дешевизною сировини, простотою технології виготовлення та масовим попитом на подібні вироби. Їх носили на шнурках, сплетених з неміцких органічних матеріалів, вони часто губилися і – відповідно – потрапляли до культурного шару. Натільні хрести присутні також у більшості поховань, оскільки потрапляли до могил з покійниками.

Колекція натільних хрестів Любомльського краєзнавчого музею нараховує 19 одиниць. Більшість з них надійшла від приватних осіб через закуп,

<sup>60</sup> Там же. – Стб. 826. Докладніше про датування первісного холмського собору див.: *Александрович В.* Мистецькі сюжети холмського літопису князя Данила Романовича: нотатки до відчитання, сприйняття та інтерпретації джерела // *Український*

археографічний щорічник. Нова серія. – Київ, 2009. – Вип. 13–14. – С. 69.

<sup>61</sup> *Gródek-Kciuk E.* Enkolpiony... – S. 106, Рис. 4. – Nr 11.

<sup>62</sup> *Корзухина Г. Ф., Пескова А. А.* Древнерусские энколпионы... – С. 186–187, 190–192.

або безоплатну передачу в 1998–2008 рр., найбільша кількість від жителя Києва Сергія Іващенко та жителя Луцька Валерія Романюка. Вони походять не лише з Любомльського р-ну, а й інших куточків Волинської обл., конкретне місце знахідок здебільшого не зафіксоване.

До колекції належать як поширені типи хрестів, так і досить рідкісні зразки. Більшість їх виготовлена з кольорових металів (мідних або свинцево-олов'янистих сплавів та ін.) у техніці лиття, окремі додатково оздоблені виїмчатими емаллями або інкрустовані чорною. Зважаючи на відсутність археологічного контексту, датувати їх можна лише за аналогами.

Найдавнішим, на нашу думку, є рівнораменний лапчастий хрест (інв. № А-592) із круглим середхрестям, відлитий зі свинцево-олов'янистого сплаву (рис. 5.1). Його рамена прикрашені випуклими кружечками і трикутниками, орнамент у середхресті проглядається мало через поганий стан збереження. Зовнішній край хреста та середхрестя виділяє рельєфний обідок. Зворотна сторона гладка, вушко обламане. Розміри сягають: висота 2,9 см, ширина 2,67 см, товщина 0,34 см. Абсолютно близьких аналогів віднайти не вдалося, проте відомо, що подібна форма хреста була поширена на території Візантії у VI–VII ст., Моравії у IX ст., Сербії та Угорщини в XI ст. Схожі хрести, а також ливарна форма для їх виготовлення виявлені й у Києві на Подолі<sup>63</sup>. Найбільше подібним до нашого за морфологічними ознаками є золотий хрестик з алмазною вставкою, опублікований 2004 р.<sup>64</sup>. Він має розміри 1,5x1,3 см. Німецькі дослідники датують його VI–VII ст. і припускають сирійське походження. Зважаючи на дешевий матеріал та невисоку якість виготовлення (форма контурів нашого хрестика не зовсім ідеальна), волинська знахідка є, очевидно, провінційною реплікою вказаного типу хрестів.

Цікаво, за яких обставин цей хрест потрапив на Волинь. Для відповіді на поставлене запитання доцільно згадати версію знайомства волинян з християнською вірою ще за часів Великої Моравії. Одним з перших, хто досліджував це питання, був, як відомо, О. Цинкаловський. Він згадав про знахідки на території Західної Волині хрестиків й енкалпійонів моравського та візантійського типів VI–IX ст.<sup>65</sup>. Проте, на жаль, вказана інформація у зазначеній праці не підкріплена ніякими ілюстраціями, тому, зважаючи на скромну вивченість проблеми хронології та типології подібних предметів, не може бути впевненості у правильності висновків дослідника. Хрест з Любомльського музею поки видається єдиним реально існуючим предметом християнської атрибутики з Волині, який можна гіпотетично пов'язати з добою Великої Моравії.

<sup>63</sup> Хамайко Н. В. Древнерусская бронзовая ювелирная форма из раскопок на Киевском Подоле // Славяно-русское ювелирное дело и его истоки. Материалы Международной научной конференции, посвященной 100-летию со дня рождения Гали Фёдоровны Корзухиной (Санкт-Петербург, 10–16 апреля 2006 г.). – Санкт-Петербург, 2010. – С. 420–429.

<sup>64</sup> Die Welt von Byzanz – Europas östliches Erbe. Glanz, Krisen und Fortleben einer tausendjährigen Kultur. – München, 2004. – S. 310–311. – Nr. 533.

<sup>65</sup> Цинкаловський О. Сліди християнства на Волині до кн. Володимира Великого // Церква і нарід. – Крем'янець, 1938. – С. 11–14.



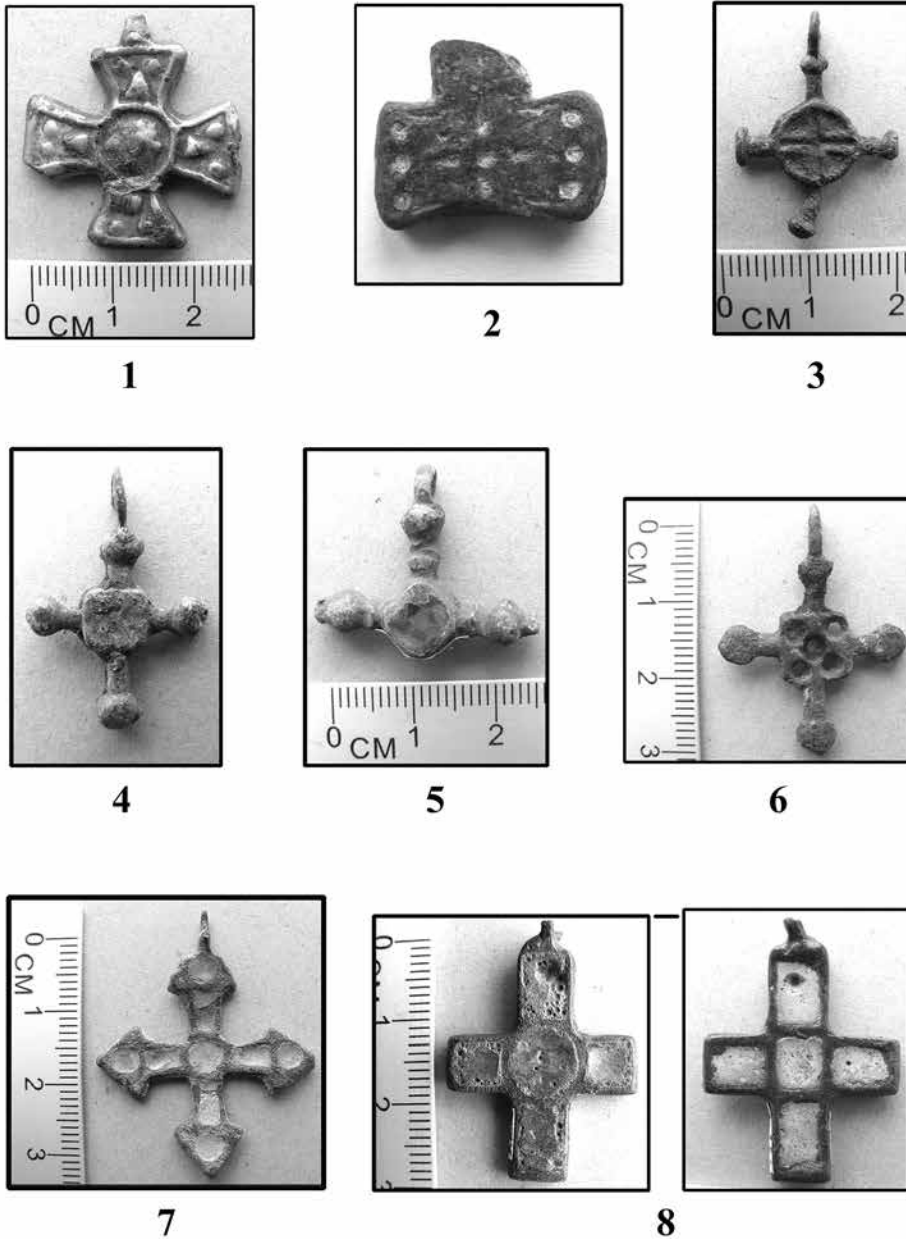


Рис. 5. Натільні хрести VI (?) – першої половини XIII ст. із збірки Любомльського краєзнавчого музею: 1 – 3, 5 – 8 – Волинська обл., 1 – інв. № А-592, 2 – інв. № А-593, 3 – інв. № А-576, 5 – інв. № А-666, 6 – інв. № А-596, 7 – інв. № А-529, 8 – інв. № А-285, 4 – Шацьк, уроч. Сад, інв. № А-2017.

1 – свинцево-олов'янистий сплав, 2 – 6 – мідні сплави,  
7 – 8 – мідні сплави, виїмчаста емаль

До найдавніших і водночас рідкісних виробів належить також фрагментований (втрачені долішне та частково горішне рамено) хрест (інв. № А-593) зі злегка загостреними кутами середхрестя, відлитий з мідного сплаву (рис. 5.2). Він орнаментований крапковими заглибленнями у вигляді прямого чотирикінцевого хреста в центрі та трьома крапками на кінцях рамен. Зворот гладкий. Хрест має висоту 1,43 см (із врахуванням втрат), ширину 1,87 см, товщину 0,32 см. Подібний, але дещо інших розмірів та з косим хрестом у центрі відомий із "Сирійської колекції" Б. і В. Ханенків. А. Пескова та Л. Строкова відзначили його близькість до мініатюрних хрестів-релікваріїв з малоазійської Смірни та віднесли до близькосхідних виробів X–XI ст.<sup>66</sup>.

Серед об'єктів колекції можна виділити декілька різновидів, враховуючи матеріал, морфологічні ознаки та технологічні особливості:

**І різновид – об'ємні хрестики з кулястими завершеннями рамен, виготовлені з мідних сплавів у техніці лиття:**

1. Двосторонній рівнораменний хрест (інв. № А-576) з круглим середхрестям та сплющено-кулястими кінцями (рис. 5.3), розміри: висота 2,5 см, ширина 1,82 см, товщина 0,2 см. На лицевій стороні посередині вміщено рельєфне зображення контурного прямоконечного хреста, край середхрестя виділений рельєфним бортиком, на звороті – низькорельєфний косий хрест з випуклою крапкою в центрі. Вушко плоске.

Аналогічний виріб колекції Ханенків походить зі згаданого городища Княжа Гора поблизу Канева<sup>67</sup>. Такі ж хрестики знайдені на території Житомирської обл.<sup>68</sup> та Брянської обл. Росії й датуються XII–XIII ст.<sup>69</sup>.

2. Двосторонній хрест (інв. № А-2017) з квадратним середхрестям та кулястими кінцями (рис. 5.4) розмірами: висота 2,5 см, ширина 1,8 см, товщина 0,54 см. На лицевій стороні в середхресті низькорельєфне зображення косоного хреста, на звороті – прямоконечний низькорельєфний хрест. Вушко плоске. Примірник знайдений під час археологічного дослідження багатшарового поселення біля смт. Шацьк (урочище Сад), під керівництвом Сергія Демедюка (2011) у культурному шарі княжої доби.

Подібні хрестики трапляються у багатьох регіонах Київської держави. На Волині їх знайдено: в Дорогобужі, у складі скарбу, виявленому в житлі середини – другої половини XIII ст.<sup>70</sup>; на посаді літописної Пересопниці (урочище Пастівник) у культурному шарі XII – середини XIII ст.<sup>71</sup>; у Грудеку над Бугом (літописний Волинь), у похованні на середньовічному цвинтарі в

<sup>66</sup> Пескова А. А. Строкова Л. В. Христианские древности... – С. 154.

<sup>67</sup> Ханенко Б. И. Собрание Б. И. и В. Н. Ханенко... – Табл. XVII, № 199.

<sup>68</sup> Нечитайло В. В. Каталог христианских нагрудных виробів мистецтва періоду Київської Русі (X – перша половина XIII ст.) – Київ, 2001. – № 430.

<sup>69</sup> Кутасов С. Н., Селезнев А. Б. Нательные кресты, крестовключенные и крестовидные подвески [научное издание] / Под общей редакцией А. К. Станюковича – Москва,

2010. – С. 209. – № 449.

<sup>70</sup> Прищепя Б. Дорогобуж на Горині у X–XIII ст. – Рівне, 2011. – С. 91. – Рис. 108.18.

<sup>71</sup> Його ж. Археологічні дослідження садиб епохи Київської Русі на посаді княжої Пересопниці // Волино-подільські археологічні студії. – Луцьк, 2012. – Вип. 3: Пам'яті Ю. М. Малеева (1941–2006). Збірник наукових статей / Упорядники В. М. Конопля та О. Є. Златогорський. – С. 63. – Рис. 13.12.

складі намиста зі скляних намистин<sup>72</sup>. Чимало таких виробів віднайдено на території Галичини, зокрема кілька в Галичі, один з них під час дослідження фундаментного рову кам'яного храму, в стратиграфічному шарі другої половини XII–XIII ст.<sup>73</sup>, у Городищі (урочище Бозок) та Зеленчі на Західному Поділлі<sup>74</sup>. Хрести цього типу зафіксовані в шести пунктах на території Білорусі, в культурних шарах XII – першої половини XIII ст. та в поховальних пам'ятках XI–XIII ст.<sup>75</sup>. Вони знайдені також на городищі Княжа Гора поблизу Канева<sup>76</sup>, на території Чернігівського Полісся (поселення Гориця)<sup>77</sup>, Південного Подніпров'я (Дніпровське)<sup>78</sup>, Полтави<sup>79</sup> та в Брянській обл. Росії<sup>80</sup> й датуються XII–XIII ст. На півночі Русі такі хрестики відомі з могильників XII–XIII ст. Нефедьєво (Білозер'я)<sup>81</sup> та Волковиці (Новгородська земля)<sup>82</sup>.

3. Хрест (А-596) відрізняється від попереднього наявністю у середхресті п'яти круглих отворів, розміщених косим хрестом, та сплющеними із фронтальних сторін кінцями рамен (рис. 5.6). Його розміри: висота 3,25 см, ширина 2,35 см, товщина 0,25 см.

Аналогічні хрестики знайдені на території Брянської обл., як і в попередньому випадку, так само датуються XII–XIII ст.<sup>83</sup>.

4. Двосторонній рівнораменний хрест (інв. № А-666) з ромбоподібним середхрестям та кулястими кінцями з виступаючими "вушками" (рис. 5.5), зображення затерті. Вушко у вигляді плоскої намистини, долішне рамено обламане, розміри: висота (не враховуючи відламані частини) 2,26 см, ширина 2,66 см, товщина 0,6 см.

<sup>72</sup> Kuśnierz J. Średniowieczne cmentarzysko szkieletowe na majdanie grodziska w Gródku (stan. 1A), pow. hrubieszowski, woj. lubelskie, w świetle zachowanej dokumentacji badań archeologicznych Komisji Grodów Czerwieńskich (1952–1955) // "In silvis, campis et urbe". Średniowieczny obzrądek pogrzebowy na pograniczu polsko-ruskim. – Rzeszów; Sanok, 2010. – S. 261. – Рис. 12.

<sup>73</sup> Ратич О. Древньоруські археологічні пам'ятки на території західних областей УРСР. – Київ, 1957. – С. 94. – Табл. XII.27; Лукомський Ю. Невідомі церкви на Подолі княжою Галичі // Записки Наукового товариства імені Шевченка. – Львів, 1998 – Т. 235: Праці Археологічної комісії. – С. 585. – Рис. 8.2.

<sup>74</sup> Ягодинська М. Нові культові речі... – С. 354. – Рис. 4.5.

<sup>75</sup> Башков А. А. Христианские древности Беларуси конца X–XIV вв. (предметы христианского культа индивидуального использования). – Минск, 2011. – С. 28. – Рис. 8.7.

<sup>76</sup> Ханенко Б. И. Собрание Б. И. и В. Н. Ханенко... – Табл. XVII. – № 182.

<sup>77</sup> Веремейчик Е. М. Предметы христианского культа XI–XIII вв. на сельских поселениях Черниговского Полесья // Славяно-русское ювелирное дело... – С. 348. – Рис. 3.14.

<sup>78</sup> Козловський А. О. Історико-культурний розвиток Південного Подніпров'я в IX–XIV ст. – Київ, 1992. – С. 59. – Рис. 31.24.

<sup>79</sup> Ляпушкін І. І. Старослов'янське поселення VIII–XIII ст. на території м. Полтави // Археологічні пам'ятки УРСР. – Київ, 1949. – Т. 1. – С. 63. – Рис. 5.

<sup>80</sup> Кутасов С. Н., Селезнев А. Б. Нательные кресты... – С. 213–214.

<sup>81</sup> Макаров Н. А. К оценке христианизации древнерусской деревни в XI–XIII вв. (Погребения с крестами и образками в могильниках Белозерья и Каргаполья // Славяно-русские древности (Краткие сообщения Института археологии. – Вып. 205). – Москва, 1991. – С. 13. – Рис. 1.18.

<sup>82</sup> Мусин А. Е. Христианизация Новгородской земли в IX–XIV веках. Погребальный обряд и христианские древности. – Санкт-Петербург, 2002. – С. 181. – Рис. 110.6.

<sup>83</sup> Кутасов С. Н., Селезнев А. Б. Нательные кресты... – С. 216.

Хрести цього типу трапляються у багатьох регіонах Київської держави, особливо на території Білорусі, де знайдені в різних місцевостях, зокрема на поселенні XI–XIII ст. у районі Полоцька, в кургані XI–XII ст. поховання Сосновка-I Гомельського р-ну, в культурному шарі XI–XII ст. у Пінську, та ін. У середхресті вони мають прямі хрести, погруддя святих, або позбавлені зображень<sup>84</sup>. Хрести з погруддям святого знайдені також у культурному шарі межі XI–XII ст. в Новгороді<sup>85</sup> та в Прибалтиці, де гіпотетично існував центр їх виробництва у XII–XIII ст.<sup>86</sup>.

**II різновид – плоскі двосторонні хрестики з ромбовидним середхрестям і трилопастевими завершеннями рамен, литі з мідних сплавів.** Їх у колекції два (інв. № А-574, А-588).

Орнамент на них з обох сторін однаковий (рис. 6.1, 2). У центрі середхреста в круглому заглибленні вміщено напівкулястий виступ, навколо якого хрестоподібно розміщені чотири крапки в круглих заглибленнях. Трилопастеві кінці прикрашені подібними заглибленими колами з крапками. Вушко плоске. Розміри обох виробів однакові, можливо, вони виготовлені в одній майстерні. Їх висота 3,6 см (у № А-588 обламане верхнє рамено), ширина 2,95 см, товщина 0,1 см.

Аналогічні хрести знайдені на території Латвії, Північно-Східної Русі та у Брянській обл.<sup>87</sup>. Дуже подібним є також примірник, виявлений у Дорогичині<sup>88</sup>. Пам'ятки цього типу датуються XII–XIII ст.<sup>89</sup>. Вони, очевидно, завершують розвиток хрестів так званого “скандинавського” типу X–XII ст., найбільша кількість яких знайдена на території Північної Русі, Північної Європи та в Прибалтиці<sup>90</sup>.

**III різновид – плоскі хрестики з мідних сплавів, оздоблені виїмчастими емаллями:**

1. Двосторонній хрест (інв. № А-529) з круглими завершеннями рамен з парними виступами та “вушками” на кінцях (рис. 5.7). У центрі та на кінцях рамен вміщені рельєфні кола. Заглиблення з обох сторін заповнені жовтою емаллю. Вушко плоске. Розміри: висота 3,6 см, ширина 2,95 см і товщина 0,22 см.

У літературі хрести цього типу носять назву “трилопастнокінцеві”. Їх знахідки відомі на території усіх давньоруських регіонів, а також у Латвії<sup>91</sup>.

<sup>84</sup> Башков А. А. Христианские древности... – С. 31. – Рис. 9.17–23, 25.

<sup>85</sup> Седова М. В. Ювелирные изделия древнего Новгорода (X–XV вв.). – Москва, 1981. – С. 52. – Рис. 16.11.

<sup>86</sup> Мугуревич Э. Крестовидные подвески в Латвии // Археология и этнография. – Рига, 1974. – Т. 11. – С. 237.

<sup>87</sup> Его же. Восточная Латвия и соседние земли в XII–XIII вв. – Рига, 1965. – Табл. IX.8; Кутасов С. Н., Селезнев А. Б. Нательные кресты... – С. 80.

<sup>88</sup> Musianowicz K. Drohiczyn we wczesnym

średniowieczu // Materiały Wczesnośredniowieczne – 1960. – Т. 6. – С. 205. – Tabl. XLVI.8.

<sup>89</sup> Николаева Т. В., Недошивина Н. Г. Предметы христианского культа // Археология. Древняя Русь. Быт и культура. – Москва, 1997. – Табл. 103.36.

<sup>90</sup> Фехнер М. В. Крестовидные подвески “скандинавського” типа // Славяне и Русь. – Москва, 1968. – С. 210–214.

<sup>91</sup> Мальм В. А. Крестики с эмалью // Славяне и Русь. – С. 113; Мугуревич Э. С. Восточная Латвия... – С. 63.

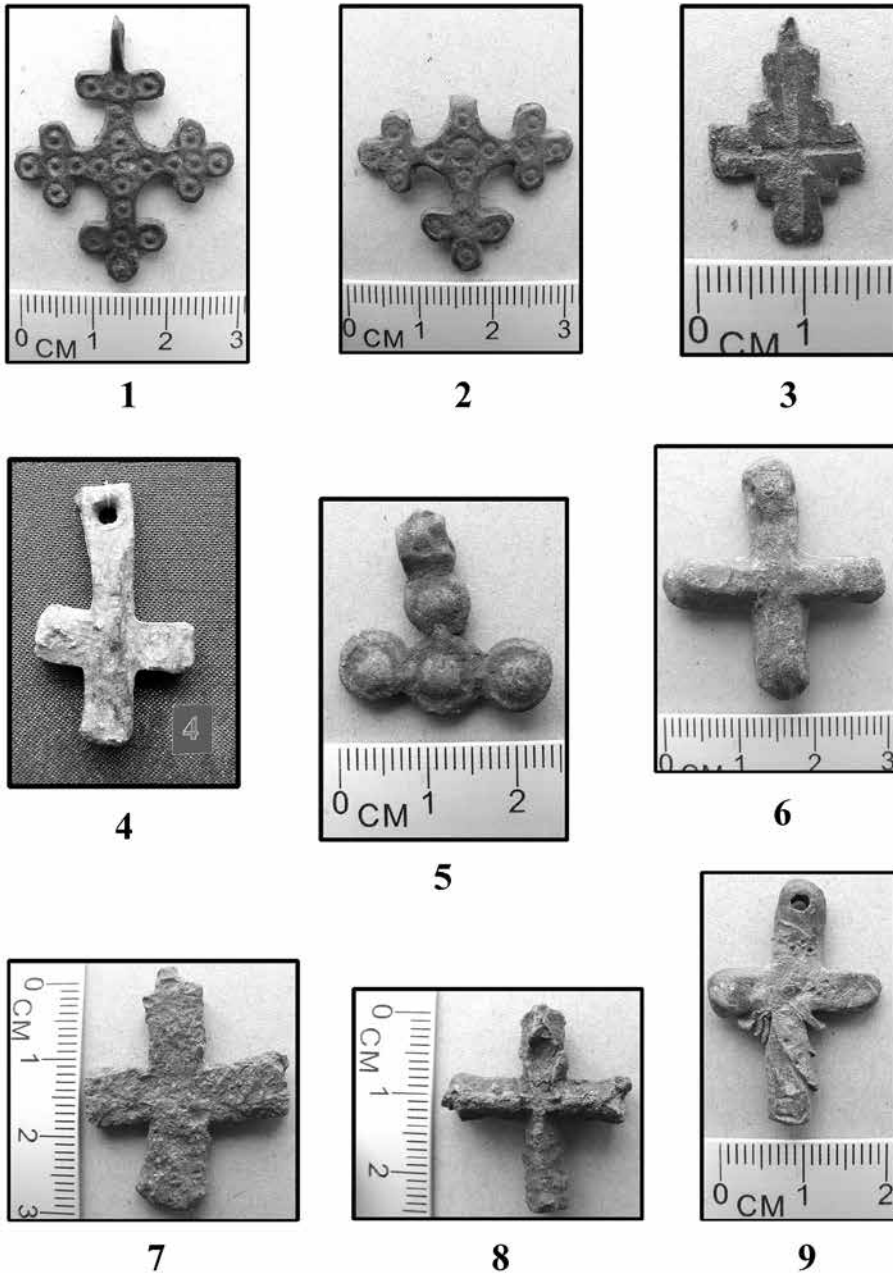


Рис. 6. Натільні хрести XII–XIII ст. із збірки Любомльського краєзнавчого музею: 1–3, 5–8 – Волинська обл., 1 – інв. № А-574, 2 – інв. № А-588, 3 – інв. № А-365, 5 – інв. № А-667, 6 – інв. № А-336, 7 – інв. № А-545, 8 – інв. № А-589; 4 – Шацьк, уроч. Сад, інв. № А-1001; 9 – Пулемець, інв. № М-339.

1–2 – мідний сплав, 3 – мідний сплав, чернь, 4–8 – свинцево-олов'яністи сплави

На Волині їх віднайдено в Дорогобужі<sup>92</sup>, Пересопниці<sup>93</sup>, в околицях Луцька та у Володимирі<sup>94</sup>, а також в інших пунктах. Близько десятка їх зберігається у фондах Волинського краєзнавчого музею (колекцію планується опублікувати окремо). Кілька знахідок цього типу походять з території Холмщини та Підляшшя<sup>95</sup>.

Валентина Мальм датувала такі хрести за супровідним матеріалом з поховальних комплексів XI–XII ст., зазначаючи при цьому, що, відповідно до знахідок з міст, час їх поширення охоплює і XIII ст.<sup>96</sup>. Екземпляри з Дорогобужа знайдені в культурному шарі XII ст. та в житловій споруді кінця XI – першої половини XII ст.<sup>97</sup>, а з Пересопниці – в культурному шарі XII – першої половини XIII ст.<sup>98</sup>. З культурних шарів цього ж періоду походять також знахідки на території Білорусі<sup>99</sup>. Такі ж хрести входили до жіночого намиста, знайденого в Данилові Малому на Підляшші, головної фаза існування якого припадає на кінець XI – початок XII ст., у поховальному комплексі. Однак його супровідний матеріал характерний для східнослов'янських пам'яток XII–XIII ст.<sup>100</sup>.

Відомо, що хрести цього типу виготовлялися у київській майстерні на Подолі у першій половині XIII ст.<sup>101</sup>.

2. Двосторонній хрест (інв. № А-285) з прямокутними раменами (рис. 5.8). На лицевій стороні в середхресті вміщено кругле рельєфне кільце, на звороті – рамковий квадрат. Заглиблення на лицевій стороні заповнені світло-зеленою емаллю, на звороті – жовтою. Горішня частина вушка відламана. Розміри хрестика: висота (без відламані частини вушка) 2,97 см, ширина 2,2 см і товщина 0,3 см.

Аналогічні хрести знайдені в околицях Києва, в культурному шарі Новогрудка, а також у Латвії й датуються XII ст.<sup>102</sup>. На теренах Волині аналогічний хрестик віднайдений за випадкових обставин поблизу с. Мирне Горохівського р-ну Волинської обл. (Волинський краєзнавчий музей).

**IV різновид – хрест з мідного сплаву з прямокутними кінцями та квадратним середхрестям** (інв. № А-365). На лицевому боці в центрі вміщене інкрустоване черню зображення хреста з перехрестям у центрі (рис. 6.3). Зворот гладкий. Розміри хрестика сягають: висота 2,16 см, ширина 1,47 см і товщина 0,12 см.

<sup>92</sup> Прищепя Б. Дорогобуж... – С. 188. – Рис. 96.13–14, 167.2.

<sup>93</sup> Терський С. В. Пересопниця. Краєзнавчий нарис. – Рівне, 2003. – Рис. 22.6; Прищепя Б. Археологічні дослідження садиб... – С. 63. – Рис. 13.11.

<sup>94</sup> Савицький В. М., Собуцький М. М. Натільні хрести... – С. 202. – Рис. 1.5, 6.

<sup>95</sup> Kruk M. P., Sulikowska-Gąska A., Wołoszyn M. Sakralia ruthenica. – S. 128.

<sup>96</sup> Мальм В. А. Крестики с эмалью... – С. 113.

<sup>97</sup> Прищепя Б. Дорогобуж... – С. 188. – Рис. 96.13–14, 167.2.

<sup>98</sup> Його ж. Археологічні дослідження садиб... – С. 63. – Рис. 13.11

<sup>99</sup> Башков А. А. Христианские древности... – С. 32.

<sup>100</sup> Kruk M. P., Sulikowska-Gąska A., Wołoszyn M. Sakralia ruthenica. – S. 128.

<sup>101</sup> Сагайдак М. А., Сергеева М. С., Михайлов П. С. Дослідження Київського Подолу // Археологічні дослідження в Україні 1993 року. – Київ, 1997. – С. 118–119. – Рис. 2.3.

<sup>102</sup> Мальм В. А. Крестики с эмалью... – С. 116; Башков А. А. Христианские древности... – С. 33; Мугуревич Э. С. Восточная Латвия... – С. 63.

На Волині аналогічні екземпляри знайдені в Дорогобужі, на території Окольного міста, в культурному шарі X–XIII ст.<sup>103</sup> та у с. Скірче Горохівського р-ну (випадкова знахідка)<sup>104</sup>. Хрестики цієї групи відомі і в інших регіонах Київської держави. Зразком для їх виготовлення, очевидно, були мініатюрні енколпіони з інкрустованим чорню зображенням хреста з перехрестям у центрі (IV група за А. Песковою), датовані XII – першою половиною XIII ст.<sup>105</sup>.

*V різновид – двосторонній хрест зі свинцево-олов'янистого сплаву з круглими раменами і круглим середхрестям* (інв. № А-667). Центр середхрестя та рамена прикрашені рельєфними півкулями (рис. 6.5). Вушко має вигляд намистини з рельєфним валиком посередині. Долішнє рамено обламане. Розміри: висота (без обламаного рамена) 2,33 см, ширина 2,39 см і товщина 0,46 см.

Повністю аналогічних хрестиків віднайти не вдалося. Подібний, але односторонній примірник менших розмірів з ромбовидним середхрестям опубліковано 2010 р. й датовано XII–XIII ст.<sup>106</sup>.

*VI різновид – плоский золотий хрестик з квадратними завершеннями рамен і середхрестям у вигляді чотирикінцевого лапчастого хреста* (інв. № М-8). Лицева та зворотна сторони гладкі, без зображень (рис. 7.1). Вушко трубчасте, з рельєфним рівчаком посередині. Розміри: висота 2,1 см, ширина 1,5 см, товщина 0,1 см, вага 0,7 г. Проба золота – 750. Хрестик знайдений при археологічному дослідженні Угровська на урочищі “Церковка” в культурному шарі другої половини XII–XIII ст.<sup>107</sup>. Це, безумовно, унікальний та цінний експонат як для музейної експозиції, так і дослідників. Аналогів йому не виявлено, імовірно, він виготовлений для знатної особи як індивідуальний виріб. У сусідньому розкопі знайдено розглянутий енколпіон XIII ст. з написом “Пресвята Богородице, помагай”.

*VII різновид – хрестики, відлиті зі свинцево-олов'янистих сплавів, з прямими простими кінцями*. Їх в колекції 5. Усі вони мають різну форму та розміри (рис. 6.4, 6–8), за морфологічними ознаками вони поділяються на плоскі та об'ємні.

Один з екземплярів виявлено під час археологічних досліджень багатошарового поселення біля смт. Шацьк (урочище Сад) під керівництвом С. Демедюка (2009) на глибині 0,3 м від поверхні. Хрестик знаходиться в музейній експозиції. Його розміри: висота 3,4 см, ширина 2,1 см, товщина 0,5 см. На кінці горішнього рамена є отвір для шнурка, очевидно, зроблений після втрати вушка (рис. 6.4). Цей свідчить про особливо шанобливе ставлення до предметів особистого благочестя, незважаючи на вартість матеріалу, з якого їх виготовляли.

Подібна знахідка з с. Пулемець Шацького р-ну (рис. 6.9) виявлена в урочищі Плесо на північному березі озера Пулемецьке. До музею її передав

<sup>103</sup> Прищепя Б. Дорогобуж... – С. 188. – Рис. 167.3.

<sup>104</sup> Савицький В. М., Собуцький М. М. Натільні хрести... – С. 202. – Рис. 1.4.

<sup>105</sup> Корзухина Г. Ф., Пескова А. А. Древнерусские энколпионы... – С. 173–178.

<sup>106</sup> Кутасов С. Н., Селезнев А. Б. Натільні кресты... – С. 150. – № 274.

<sup>107</sup> Мазурик Ю. М., Панишко С. Д., Остапюк О. Д. Звіт про археологічні розкопки біля с. Новоугрузька... в 1996 році... – С. 7. – Табл. 6.1.

С. Демедюк у 2008 р. (інв. № А-339). Хрестик відрізняється від попереднього меншими розмірами та більше заокругленими раменами. Як і в попередньому випадку, він з фронтальним отвором для шнурка. Розміри: висота 2,68 см, ширина 2,16 см, товщина 0,21 см.

Наведені приклади не мають докладних аналогів, але дещо подібні до них хрестики (зі свинцево-олов'янистого сплаву з прямими простими раменами, часто неякісного лиття) опубліковані у згаданому московському спеціалізованому виданні, де їх датують XII – початком XIII ст.<sup>108</sup>. Усі хрестики цього різновиду, на думку дослідників, є зразками місцевого виробництва сільських ремісників<sup>109</sup>. Цю тезу підтверджує відсутність подібних знахідок на дитинцях городищ та міст і наявність їх на звичайних поселеннях, як і в нашій ситуації.

**VIII різновид – кам'яний хрестик з прямими кінцями і простим середхрестям** (А-1996). Виготовлений із зеленувато-сірого зі світлими вкрапленнями каменю (агальматоліту?). Рамена в поперечному розрізі квадратні, вертикальна сторона дещо довша за горизонтальну. Лицева та зворотна сторони гладкі, без оздоблення (рис. 7.2). У горішньому рамені просвердлено отвір для шнурка. Розміри: висота 1,9 см, ширина 1,4 см, товщина 0,65 см. Хрестик знайдено під час археологічних досліджень 2011 р. поблизу смт. Шацьк (урочище Сад) у культурному шарі княжої доби.

Подібні хрестики мають найширші аналогії серед старожитностей княжої епохи і належать до предметів масового виробництва. Зокрема, чимала їх кількість віднайдена на території Західного Поділля<sup>110</sup> та Буковини<sup>111</sup>. На теренах Волині їх виявлено: 1) Дорогобуж: у житловій споруді першої половини – середини XIII ст. та поблизу неї<sup>112</sup>; в скарбі в житлі середини – другої половини XIII ст.<sup>113</sup>; у культурному шарі X – першої половини XIII ст. на дитинці та посаді, а також на поселенні біля Успенської церкви<sup>114</sup>; 2) в Грудку над Бугом, в культурному шарі IX (?) – середини XIII ст.<sup>115</sup>; 3) на поселенні княжої доби Мирогоща в Дубенському р-ні Рівненської обл.<sup>116</sup>.

#### **Хрестовключені прорізні підвіски з мідних сплавів.**

1. Підвіска (інв. № А-552) у вигляді дванадцятикінцевого хреста, включеного в кільце (рис. 7.3). Долішня частина підвіски обламана і втрачена. Вушко плоске. Діаметр кільця – 2,75 см.

2. Підвіска (інв. № А-553), відмінна від попередньої деякими морфологічними ознаками: середхрестя ромбоподібної форми, додаткові перекладини у вигляді півмісяців, повернутих опуклою стороною до кільця

<sup>108</sup> Кутасов С. Н., Селезнев А. Б. Нательные кресты... – С. 109–112.

<sup>109</sup> Там же.

<sup>110</sup> Гаврилюк О. Н., Ягодинская М. А. Древнерусские предметы христианского культа Западной Подолии и Юго-Западной Волины // Археологические вести. – 2005. – № 12. – Рис. 7.

<sup>111</sup> Пивоваров С. Христианські старожитності... – С. 79.

<sup>112</sup> Прищепя Б. Дорогобуж... – С. 68, 189. – Рис. 72.7, 167.5.

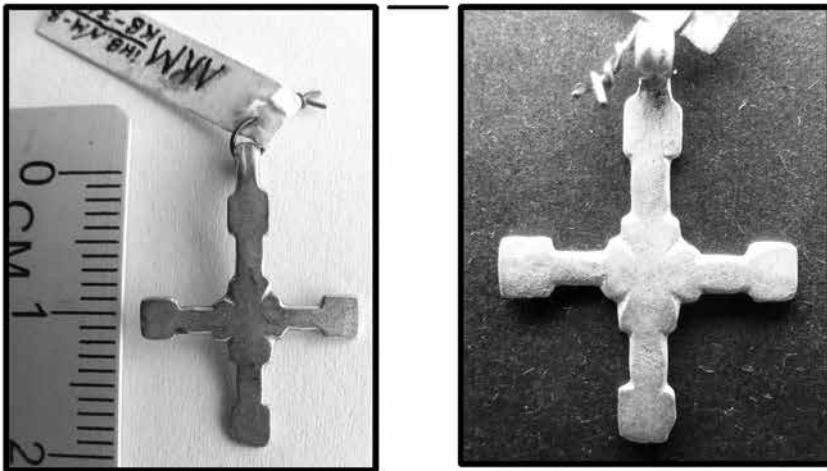
<sup>113</sup> Там само. – С. 91. – Рис. 108.21.

<sup>114</sup> Там само. – С. 189. – Рис. 144.5, 167.7.

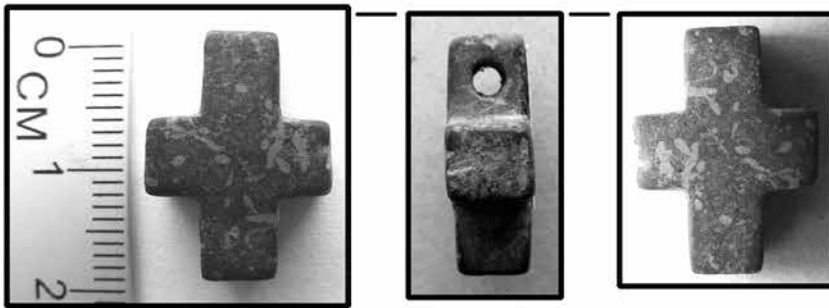
<sup>115</sup> Kuśnierz J. Średniowieczne smentarzy-sko... – S. 263. – Ryc. 13.

<sup>116</sup> Ратич О. Древньоруські археологічні пам'ятки... – С. 39; Фонди Дубенського історико-культурного заповідника. – Інв. № А-725.





1



2



3



4

Рис. 7. Натільні хрести (1 – 2) та хрестовключені підвіски (3 – 4) XI–XIII ст. із збірки Любомльського краєзнавчого музею: 1 – Угровськ, інв. № М-8; 2 – Шацьк, уроч. Сад, інв. № А-1966; 3 – 4 – Волинська обл., інв. № А-552, інв. № А-553.

1 – золото, 2 – камінь, 3 – 4 – мідний сплав

(рис. 7.4). Ліва частина підвіски, а також частина вушка обламані і втрачені, горішня частина деформована. Висота підвіски з вушком – 2,7 см.

Такі підвіски мають чимало аналогів на теренах усієї Старокиївської держави та на території нинішньої Польщі. Їх аналогії відомі також у Візантії. Тому в польській літературі вони іменуються хрестами “єрусалимськими”. Зокрема, на можливу візантійську генезу цього типу вказала польська дослідниця Ядвіга Броніцька-Раухут<sup>117</sup>. Однак найбільша їх кількість походить з території Київської держави, втім й Волині, їх знаходять у курганних похованнях, на городищах та поселеннях XII–XIII ст.<sup>118</sup>. На теренах Волинської землі такі знахідки виявлені в Пересопниці – в Окольному місті, в культурному шарі XII–XIII ст.<sup>119</sup> та на одній із садиб посаду в споруді XII – першої половини XIII ст.<sup>120</sup>, а також в Грудку над Бугом та Дорогичині<sup>121</sup>. Такі ж підвіски зберігаються і в фондах Волинського краєзнавчого музею<sup>122</sup>.

Отже, аналіз розглянутої збірки предметів княжої доби Любомльсько-го краєзнавчого музею у комплексі з іншими пам'ятками з території Волинської землі – археологічними знахідками та експонатами інших музеїв Волині дає підстави зробити ряд висновків та припущень:

1. Найдавніші такі предмети потрапили на територію Волині, ймовірно, уже в VI–X ст., їх презентують знахідки візантійського або сирійського та моравського походження. Це вказує на можливість першого знайомства волинян (точніше – дулібів) у зазначений період з представниками християнської віри з Візантії (VI–X ст.) та Великої Моравії (IX – початок X ст.).

2. Як предмети особистого християнського благочестя натільні хрести та енкалпіони почали поширюватися на теренах Волині наприкінці X – на початку XI ст., тобто безпосередньо після хрещення Давньоруської держави за часів князя Володимира Великого, а найбільшого побутування серед різних верств населення, втім і Любомльщини, набули в XII ст.

<sup>117</sup> Kruk M. P., Sulikowska-Gąska A., Wołoszyn M. Sakralia ruthenica. – S. 129–130.

<sup>118</sup> Ханенко Б. И. Собрание Б. И. и В. Н. Ханенко... – Табл. XVII. – № 208, 211, 212; Ратич О. Древньоруські археологічні пам'ятки... – Табл. XII.29; Кучера М. П. Древній Плісненськ // Археологічні пам'ятки УРСР. – Київ, 1962. – Т. 12. – С. 43. – Рис. 17.2; Седова М. В. Ювелирные изделия... – С. 42. – Рис. 14.1; Голубева Л. А. Амулеты // Археология. Древняя Русь. Быт и культура. – Москва, 1997. – Табл. 92.17, 19; Черненко О. Е. Археологічна колекція Чернігівського історичного музею імені В. В. Тарновського (1896–1948 рр.) // Скарбниця української культури: Збірник наукових праць. – Чернігів, 2007. – Вип. 9 (Спецвип. 1). – С. 44. – № 81; Николаева Т. В., Недошивина Н. Г. Предметы христианского культа... – Табл. 103.43, 44, 47; Кутасов С. Н., Селезнев А. Б. Нательные

кресты... – С. 19–25; Якубовський В. І. Про християнські реліквії з давньоруських городищ межиріччя верхів'їв річок Случа і Горині // Вісник Кам'янець-Подільського національного університету імені Івана Огієнка. Історичні науки. – Кам'янець-Подільський, 2010. – Вип. 3: До 20-річчя кафедри історії України. – С. 238. – Рис. 2.4.

<sup>119</sup> Ваишта М., Златогорський О. Результати археологічних досліджень в с. Пересопниця 2011 року // Наукові записки [Рівненського обласного краєзнавчого музею]. – Рівне, 2012. – Вип. 10. – С. 246.

<sup>120</sup> Прищепя Б. Археологічні дослідження садиб... – С. 62. – Рис. 12.27.

<sup>121</sup> Kruk M. P., Sulikowska-Gąska A., Wołoszyn M. Sakralia ruthenica. – S. 130.

<sup>122</sup> Савицький В. М., Собуцький М. М. Натільні хрести... – С. 203–204. – Рис. 1.11, 1.12.

3. Для другої половини XII – першої половини XIII ст. притаманне існування різноманітних типів натільних хрестів та підвісок із зображенням хреста, здебільшого характерних для інших регіонів, але водночас і таких, що не мають докладних аналогів. Це свідчить про значний розвиток золотарського ремесла, а також вказує як на тісні культурні й торговельні зв'язки волинян з населенням інших регіонів, зокрема Київщиною, галицькими, білоруськими землями, Прибалтикою та землями північних окраїн Київської держави, так і на можливість місцевого виробництва. Якщо для найбагатших верств населення виготовляли коштовні золоті хрестики на індивідуальне замовлення, то потреби найбільшого прошарку суспільства задовольняли сільські майстри, виготовляючи вироби з дешевих свинцево-олов'янистих сплавів, у вжитку середніх верств найбільшою популярністю, очевидно, користувалися вироби з бронзи та мідних сплавів.

На відміну від натільних хрестів, кількість різних типів енкалпціонів як для XII ст., так і XIII ст. досить незначна. Екземпляри великих розмірів, мистецьки оздоблені, були, найімовірніше, у використанні вищого духовенства, а також знатних, заможних осіб. Натомість для широких верств населення призначалися прості мініатюрні, чимала кількість яких відома за знахідками з різних пунктів Волині<sup>123</sup>, або перевідливи з аристократичних оригіналів. Існування немалої кількості простіших дешевших виробів і малої цінніших уже вказує на соціальне розшарування і, відповідно, використання певними верствами певних виробів відповідно до їх вартості. Це підтверджують знахідки простих виробів на поселеннях і дорожчих в містах, городищах (Любомль, Угровськ). За наявними фактами важко додати якісь інші підтвердження...

*Волинський краєзнавчий музей*

<sup>123</sup> Кучинко М., Охріменко Г., Савицький В. Культура Волині... – Іл. XII, XVIII.

