

С. А. Горбаненко

## ПАЛЕОЕТНОБОТАНІЧНІ МАТЕРІАЛИ З НФ ІА НАН УКРАЇНИ ЗІ СЛОВ'ЯНСЬКИХ ПАМ'ЯТОК

До наукового обігу введено нові дані з палеоетноботаніки з 8 слов'янських пам'яток I тис. н. е. Серед матеріалів поселення Сокільці виявлено обгорілі рештки зернівок культурних рослин, що виявилися «суржиком» пшениці карликової та жита. Проведено статистичний аналіз ПБС з 6 пам'яток другої половини I тис. н. е.: 2 празької культури, 4 райковецької культури.

**Ключові слова:** палеоетноботаніка, культурні рослини, статистичний аналіз.

З метою поповнення палеоетноботанічної бази даних ранньослов'янського часу нами переглянуто колекції з 8 пам'яток I тис. н. е. (рис. 1)<sup>1</sup>. Коротку інформацію про колекції з пам'яток, що зберігаються в Наукових фондах ІА НАН України, опубліковано у відповідному каталозі [Каталог ..., 2007]. Зняття відбитків проводилося за загальноживаною методикою, вперше використаною в СРСР З.В. Янушевич [Янушевич, Маркевич, 1970]. Надалі матеріал проаналізовано завдяки його порівнянню з раніше визначеними аналогічними зразками, широким колом публікацій на цю тему; відбитки зернівок бур'янів визначено за атласом-визначником бур'янів [Веселовський, 1988]. Результати визначень зведено в таблицю (табл.) За результатами аналізу складено палеоетноботанічний спектр (ПБС) зернівок культурних рослин за кількістю (базові поняття див.: [Кравченко, Пашкевич, 1985]), а також зроблено його перерахунок за масою [Горбаненко, 2012]. За незначної кількості даних (менше 20 зернівок злакових культурних рослин) перерахунок на відсотки не проводився.

1. Нумерація на карті (рис. 1), в таблиці й по тексті збігаються.

© С.А. ГОРБАНЕНКО, 2014

Ігнатівка I, Ia, II (Гнатівка), поселення (Києво-Святошинський р-н, Київська обл.) знаходяться, імовірно, на лівому березі невеликого потічка, лівої притоки р. Ірпінь. Відомі за результатами досліджень археологічної експедиції на основі кружка юних археологів у м. Київ під керівництвом О.М. Кухарської, в основному за результатами розвідок і розкопок (1 сезон) 1990 (Ігнатівка I, Ia), 1991 (Ігнатівка II), 1994 (Ігнатівка Ia, II) рр. Матеріали підготовлено до передачі в НФ ІА НАН України.

1. Ігнатівка II, зарубинецька культура. Виявлено 4 окремих відбитки зернівок злакових культурних рослин (див. табл., рис. 2); така кількість унеможливує проведення статистичного аналізу. Крім випадкових знахідок відбитків, виявлено просо на денцях: 1 з 5 відбитками, 2 з понад 2 десятками відбитків кожне<sup>2</sup>.

2. Ігнатівка Ia, пізньюзарубинецька пам'ятка. Виявлено 12 окремих відбитків, серед яких 8 належить зернівкам злакових культурних рослин, 1 — зернобобовим, 1 — технічним, 2 — бур'янам (див. табл., рис. 2); така кількість уне-

2. Крім того, з поселення проаналізовано зразок ґрунту з давньоруської печі (XII ст.) споруди 2 розкопу 2.

Колір зразка — темно-сірий (зола?); маса біля 2 кг. Після промивки залишилось 4,5 мл чорного осаду, що складався з обуглених уламків соломи, дрібних вугликів, кори і кількох зернівок і насінин. Склад їх такий: просо (*Panicum miliaceum*) — 2; лобода біла (*Chenopodium album*) — 1; гірчак перцевий (*Polygonum hydropiper*) — 1; капуста, або хрестоцвіті (*Brassicaceae*) — 1; гречка берізкоподібна (*Polygonum convolvulus*) — 1; щавель кислий або звичайний (*Rumex acetosella*) — 1; бобові (*Vicia* sp.) — 1.

Аналіз Г.О. Пашкевич; письмове повідомлення.

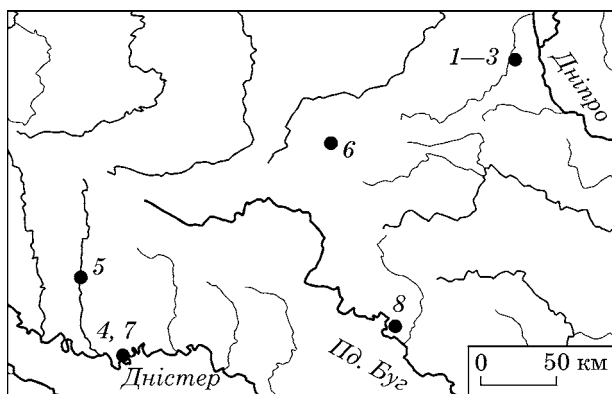


Рис. 1. Карта-схема пам'яток з визначеними палеоетноботанічними матеріалами: 1, 2, 3 — Ігнатівка II, Ia, I; 4 — Лука-Каветчинська; 5 — Іванківці; 6 — Лука-Райковецька; 7 — Сокіл; 8 — Соکیلці

можливого проведення статистичного аналізу. Крім випадкових знахідок відбитків, виявлено просо: 2 випадки по 2 відбитки, 1 — 3 відбитки, обмазка з 3 відбитками, 1 розвал (кількість не підраховувалася), денця: 1 з 3 відбитками, 1 з 4 відбитками, 2 з придонними частинами, у тому числі всередині — понад 2 десятків відбитків на кожному.

3. *Ігнатівка I*, київська культура. Виявлено 8 окремих відбитків, серед яких 6 належить зернівкам злакових культурних рослин, 1 — зернобобовим, 1 — бур'янам (див. табл., рис. 2); така кількість унеможливило проведення статистичного аналізу. Крім випадкових знахідок відбитків, виявлено просо: 3 відбитки на 1 фрагменті, 1 дно, рясно вкрите відбитками.

4. *Лука-Каветчинська* (ур. Лука) (Кам'янець-Подільський р-н, Хмельницька обл.). Поселення з матеріалами черняхівської, празької куль-

тур, давньоруського часу. Переглянуто частини колекцій № 828, 889, 898, 1065, що репрезентують празьку культуру. Археологічні дослідження проведено Сокільським загonom Дністровської новобудовної експедиції під керівництвом Л.В. Вакуленко, О.М. Приходнюка у 1974—1977 рр. [Вакуленко, Приходнюк, 1984, с. 44—88]. Виявлено 72 окремих відбитки, серед яких 68 належить зернівкам злакових культурних рослин, 2 — зернобобовим, 2 — бур'янам (див. табл.), що дає змогу провести статистичний аналіз. Крім випадкових знахідок відбитків, виявлено просо: 6 фрагментів стінок горщиків з відбитками від 3—5 до десятка (житла 6, 8, 13, 29; ями 11, 23); 15 денця горщиків з різною кількістю відбитків (житла 2, 3, 5—7, 13, 20, 21, 29); фрагмент сковорідки з великою кількістю відходів (плівок) і зернівок (житло 2).

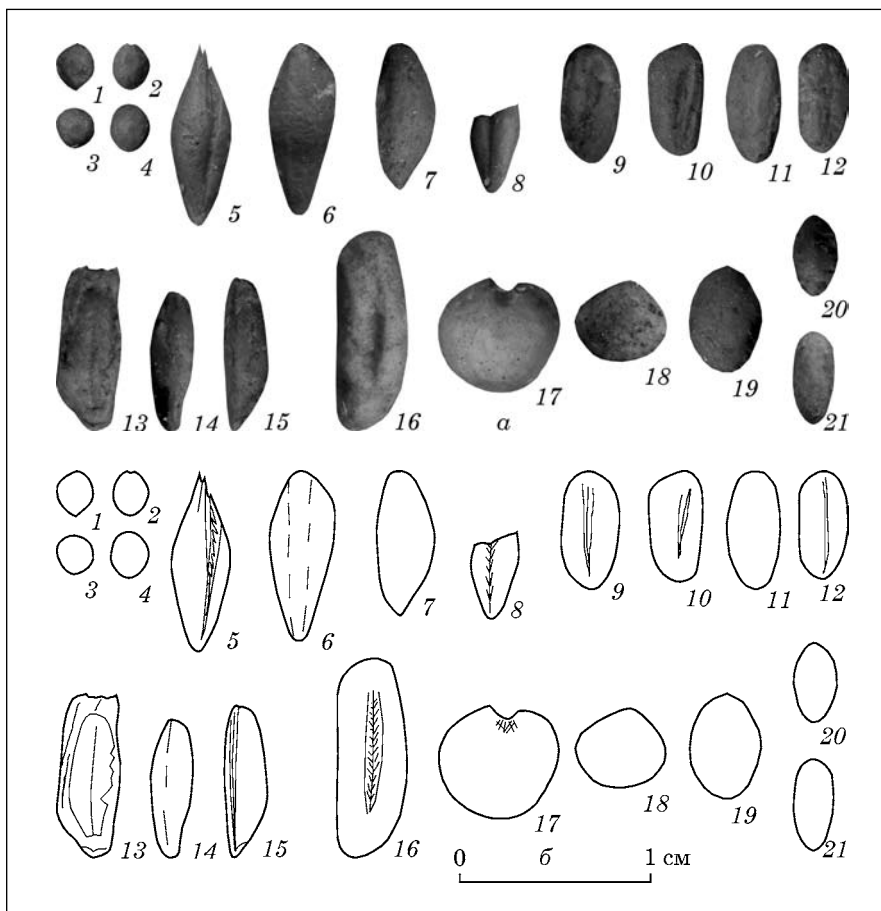
5. *Іванківці* (Городоцький р-н, Хмельницька обл.). Поселення черняхівської, райковецької культури. Переглянуто частини колекцій № 196, 240, що репрезентують матеріали райковецької культури. Археологічні дослідження проведено Дністровською експедицією під керівництвом М.Ю. Брайчевського (1951 р.), В.Й. Довженка, М.Ю. Брайчевського (1952 р.). Виявлено 5 окремих відбитків зернівок злакових культурних рослин (див. табл.); така кількість унеможливило проведення статистичного аналізу. Крім випадкових знахідок відбитків (див. табл.), виявлено відбитки проса (кількість не підраховувалася) на 2 фрагментах стінок горщиків.

6. *Лука-Райковецька* (Бердичівський р-н, Житомирська обл.). Поселення. Переглянуто колекцію № 51 (вироби з глини райковецької культури), отриману, археологічною експедицією під керівництвом В.К. Гончарова у 1946—1948 рр. у ході розкопок. Виявлено 115 окремих

Таблиця. Визначення зерен і насіння культурних і бур'янових рослин з колекцій матеріалів слов'янських пам'яток у НФ ІА НАН України

№	Пам'ятка	Культурні рослини										Бур'яни			Всього	
		Злакові								Бобові		Технічні				
		Просо	Пшениця дво-зернянка	Пшениця одно-зернянка	Пшениці голозерні	Ячмінь плівчастий	Жито	Овес	Не визначено	Горох	Вика	Коноплі	Стоколос	Млишій		Не визначено
1	Ігнатівка II	3	1	—	—	—	—	—	—	—	—	—	—	—	—	4
2	Ігнатівка Ia	3	2	—	—	1	3	—	—	—	1	1	—	1	—	12
3	Ігнатівка I	1	2	—	—	2	—	1	—	1	—	—	—	—	1	8
4	Лука-Каветчинська	28	10	—	6	11	10	3	—	2	—	—	2	—	—	72
5	Іванківці	3	1	—	—	1	—	—	—	—	—	—	—	—	—	5
6	Лука-Райковецька	33	17	1	17	18	17	6	1	—	2	—	3	—	—	115
7	Сокіл	19	10	—	8	8	9	2	—	3	—	—	4	—	—	63
8	Соکیلці	7	2	—	4	4	3	1	1	—	1	—	—	—	—	23

Рис. 2. Відбитки зернівок і насіння культурних рослин і бур'янів з поселень Ігнатівка I, Іа, II: а — пластилінові моделі, б — прорисовки; 1—4 — просо, 5—8 — ячмінь півчастий, 9—12 — пшениця двозернянка, 13—15 — жито, 16 — овес; 17 — горох посівний, 18 — вика ервілія; 19 — коноплі, 20 — мишій, 21 — бур'ян, не визначено (1, 5—9, 13—15, 18, 19, 20 — Ігнатівка Іа; 2—4, 10, 11 — Ігнатівка II; 12, 16, 17, 21 — Ігнатівка I)



відбитків, серед яких 110 належить зернівкам злакових культурних рослин (1 відбиток не визначено), 2 — зернобобовим, 3 — бур'янам (див. табл.), що дає змогу провести статистичний аналіз. Крім визначених культурних рослин, що випадково потрапили до виробів з глини, виявлено численні відбитки проса (кількість не підраховувалася): на 8 денцях і двох фрагментах стінок; також на одному фрагменті обмазки виявлено скупчення відбитків зернівок, що, можливо, відповідає суцвіттю проса.

7. *Сокіл (ур. Острови)* (Кам'янець-Подільський р-н, Хмельницька обл.). Багатошарове поселення з матеріалами поенепти-лукашівської, черняхівської, райковецької культур, давньоруського часу. Переглянуто частини колекцій № 905, 906, 957, 958, 1062, що репрезентують райковецьку культуру. Археологічні дослідження проведено Сокільським загonom Дністровської новобудовної експедиції під керівництвом Л.В. Вакуленко, О.М. Приходнюка у 1974, 1975, 1977, 1979 рр. [Вакуленко, Приходнюк, 1984, с. 89—98]. Виявлено 63 окремих відбитки, серед яких 56 належить зернівкам злакових культурних рослин, 3 — зернобобовим, 4 — бур'янам (див. табл.), що дає змогу провести статистичний аналіз. Крім випадкових знахідок відбитків, виявлено просо: 4 фрагменти стінок горщиків; 5 денць горщиків з різною кількістю відбитків (кількість не підраховувалася).

8. *Сокільці (ур. Острів)* (Гайсинський р-н, Вінницька обл.). Багатошарова пам'ятка з матеріалами райковецької культури і двох періодів забудови часів Молдавського князівства: XIV—XV і XVI—XVII ст. Переглянуто колекцію № 701 (вироби з глини райковецької культури), отриману Південнобузькою експедицією під керівництвом В.М. Даниленка у 1957 р. у ході розкопок. Виявлено 23 окремі відбитки, серед яких 22 належить зернівкам злакових культурних рослин (1 відбиток не визначено), 1 — зернобобовим (див. табл.), що дає змогу провести статистичний аналіз. Крім визначених культурних рослин, що випадково потрапили до виробів з глини (див. табл.), також виявлено 2 денця горщиків з відбитками проса, та 1 фрагмент кераміки з його численними відбитками (кількість не підраховувалася).

Крім того, серед матеріалів колекції виявлено коробку з обгорілими макрорештками зернівок злакових культурних рослин. У супровідній етикетці зазначено, що матеріал походить з комплексу I і відноситься до середньовічних шарів пам'ятки. Встановити точніше походження знахідки виявилось неможливим: ні у звіті В.М. Даниленка [Даниленко, 1957—1958/5], ні у публікації [Кучера, 1965] не згадано ні про комплекс I, ні про знахідки збіжжя. Відібрані матеріали виявилися сумішшю зернівок жита

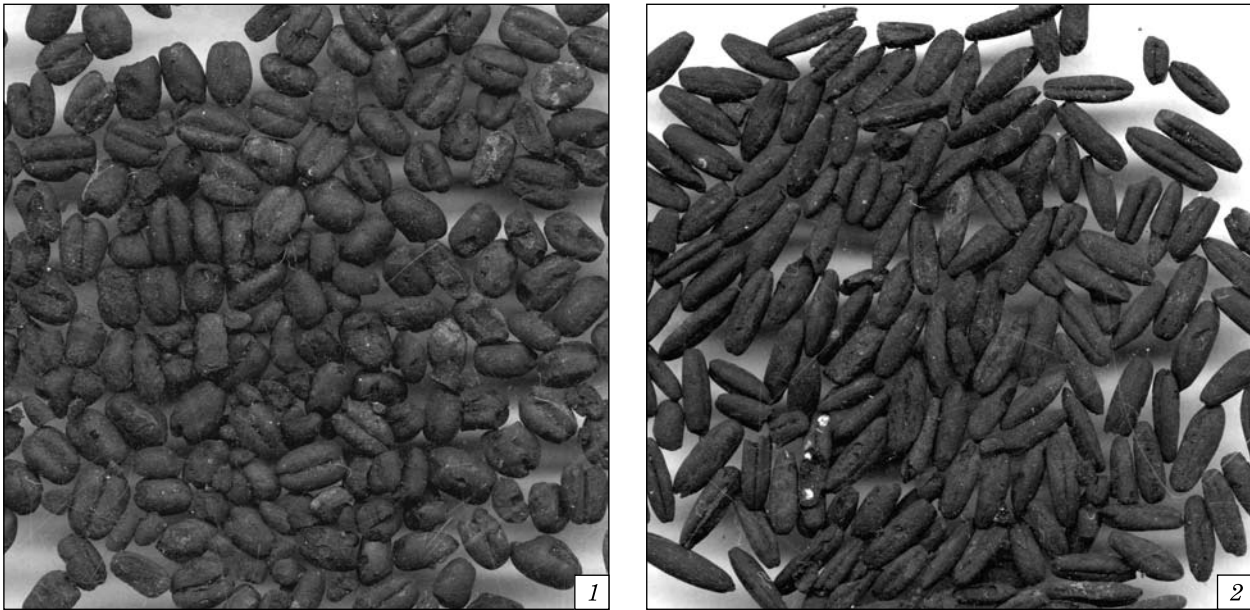


Рис. 3. Зернівки злакових культурних рослин з середньовічного комплексу I Сокільців: 1 — пшениця карликова; 2 — жито (М: 2 : 1)

і пшениці карликової (*Triticum compactum*) (рис. 3).

Як зазначала З.В. Янушевич (для Пруто-Дністровського межиріччя), у значних кількостях жито з'явилося лише в середньовіччі. Велику кількість обгорілого зерна (іноді навіть до 90 %) виявлено на поселенні Скімауци (IX—XII ст.). Але на більшості середньовічних пам'яток жито виявляють не у чистому вигляді, а в суміші з різними видами пшениці. На поселенні Лозово золотоординського часу до суміші збіжжя входили жито і карликова пшениця; на поселенні Стинкауци (молдовський період) виявлено суміш із пшениць: м'якої (*T. aestivum*), карликової і двозернянки, до якої входило 30 % жита; в Сороках (пам'ятка того самого часу) до складу суміші з м'якої і карликової пшениць (*T. aestivum* s. l.) також входило близько 30 % жита. Дослідниця зазначила також, що, ймовірно, ці знахідки демонструють врожай з посівів суржика — суміші пшениці й жита [Янушевич, 1976, с. 138]. Себто, знахідку з Сокільців можна зарахувати як ще один пункт, на якому вирощували суміш суржика. До речі, близькі аналогії частині кераміки з Сокільців М.П. Кучера вбачає в матеріалах з Молдовського поселення XII—XIV ст. біля с. Лукашівка, а саме — з-поміж матеріалів XIV ст. [Кучера, 1965, с. 210].

\* \* \*

Крім проаналізованих нами даних, що мають статистично необхідний мінімум (Лука-Каветчинська, Лука-Райковецька, Сокіл, Сокільці), до статистичного аналізу залучено також матеріали з поселень Рашків III і Рашків I, наведені у статті Г.О. Пашкевич у цьому збірнику.

Описуваний матеріал також отримано завдяки дослідженню відбитків зернівок і насіння культурних і бур'янових рослин на виробках з глини. Відповідно, дані проаналізовано аналогічним чином.

- Для розуміння складу **зернового господарства** у жителів поселень, матеріали з яких було залучено до дослідження, складено ПБС основних злакових культур: проса, ячменю плівчастого, пшениці двозернянки, пшениць голозерних, жита, вівса. Інші культурні рослини не враховано як такі, що могли бути супутніми до інших посівів (ячмінь голозерний, пшениця однозернянка), або не становлять сегмента зернового господарства (зернобобові, технічні культурні рослини).
- До складу ПБС основних злакових не включено відбитки зернівок проса на денцях горщиків, а також кілька відбитків однакових зернівок на одному фрагменті кераміки.

Матеріали з інших синхронних пам'яток до аналізу не залучено як такі, що не становлять статистичного мінімуму (празька культура: Тетерівка I), або умови знахідки палеоетноботанічного матеріалу — обгорілих решток — унеможливають проведення статистичного аналізу, оскільки представляють скупчення певних культурних рослин, а не становлять випадкової вибірки<sup>1</sup> (райковецька культура: Монастирок, Ревне ІВ, Стадники) (див.: [Пашкевич, Горбаненко, 2010, табл. 9; 12; Горбаненко, Пашкевич, 2010, табл. 2.9; 2.12]; посилання на джерела див. там само). Оскільки матеріали з Григорівки [Горбаненко, Пашкевич, 2010, рис. 6.16—6.19] і Пастирського [Горбаненко,

1. Деякі методичні зауваження див., напр.: [Лебедева, 2008].

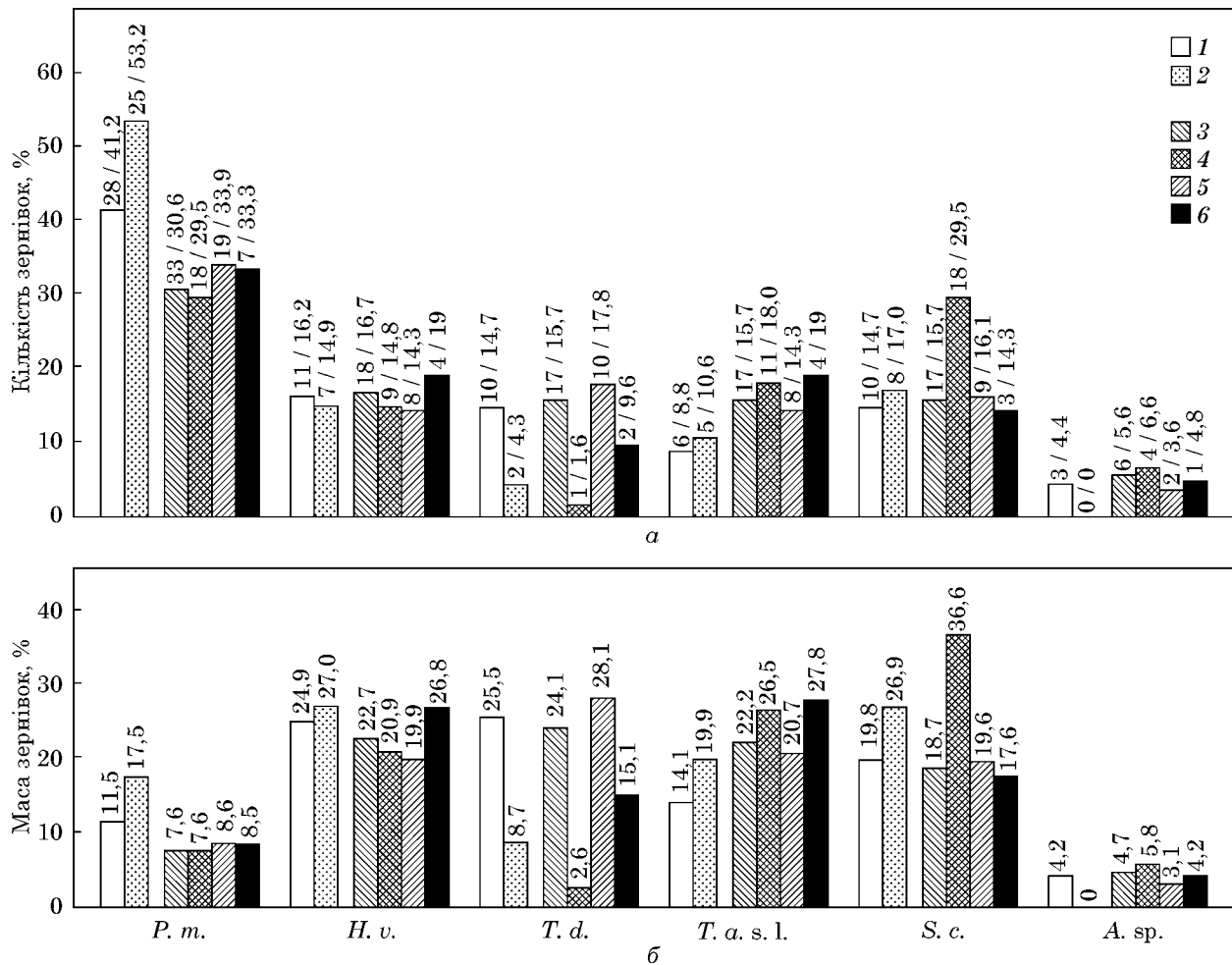


Рис. 4. Палеоетноботанічні спектри злакових зернових культур: а — за кількістю відбитків (над стовпчиками дано: кількість, %); б — за масою (над стовпчиками дано, %); 1 — Лука-Каветчинська; 2 — Рашків ІІІ; 3 — Лука-Райковецька; 4 — Рашків І; 5 — Сокіл; 6 — Соکیلці. **Скорочення:** *P. m.* — *Panicum miliaceum* (просо), *H. v.* — *Hordeum vulgare* (ячмінь півчастий), *T. d.* — *Triticum dicoccon* (пшениця двозернянка), *T. a. s. l.* — *Triticum aestivum* s. l. (пшениці голозерні), *S. c.* — *Secale cereale* (жито), *A. sp.* — *Avena sp.* (овес)

Журавльов, Пашкевич, 2008, с. 69—74] тим чи іншим чином вже були піддані статистичному аналізу, до цієї публікації їх також не включено.

З проаналізованого нами матеріалу включено показники всіх основних злакових (див. табл.). З даних, отриманих Г.О. Пашкевич, не враховано 83 відбитки зернівок проса для поселення Рашків ІІІ; 91 відбиток проса і 10 відбитків жита для поселення Рашків І (див. статтю Г.О. Пашкевич у цій збірці, табл. 1; 2). За кількісними показниками перше місце з відносним переважанням у всіх випадках посідає просо; помітно також, що матеріали третьої чверті І тис. н. е. (празької культури) мають показники, вищі за дані останньої чверті І тис. н. е., навіть на поселеннях, що знаходилися близько одне до одного (рис. 4, а).

Однак, не вважаємо за необхідне ретельно аналізувати кількісні показники, оскільки вони не сприяють розумінню співвідношення складових у зерновому господарстві дав-

ніх мешканців, і навіть навпаки — негативно впливають на інтерпретації проаналізованих матеріалів<sup>1</sup>. Подальший аналіз проведено з урахуванням різниці в масах зернівок, де за основу взято зернівку проса як найменшу; для всіх інших зернівок встановлено індекс перерахунку маси<sup>2</sup> (зернівка ... культурної рослини = *n* зернівок проса). Результати розрахунку такі (детально див.: [Горбаненко, Колода, 2013, с. 41]):

1. У науковій літературі, після наведення факту (кількісного переважання проса над іншими культурами) дуже часто можна прочитати фрази на кшталт: «Отже, просо відіграло найважливішу роль...». При цьому дослідники не беруть до уваги співвідношення мас зернівок різних культурних рослин.

2. Перерахунок отриманих палеоетноботанічних результатів з кількісних показників на відсоткові дані за масою було застосовано вченими і для матеріалів з празького поселення Розтоки (Чехія) (див.: [Kuna et al., 2013]).

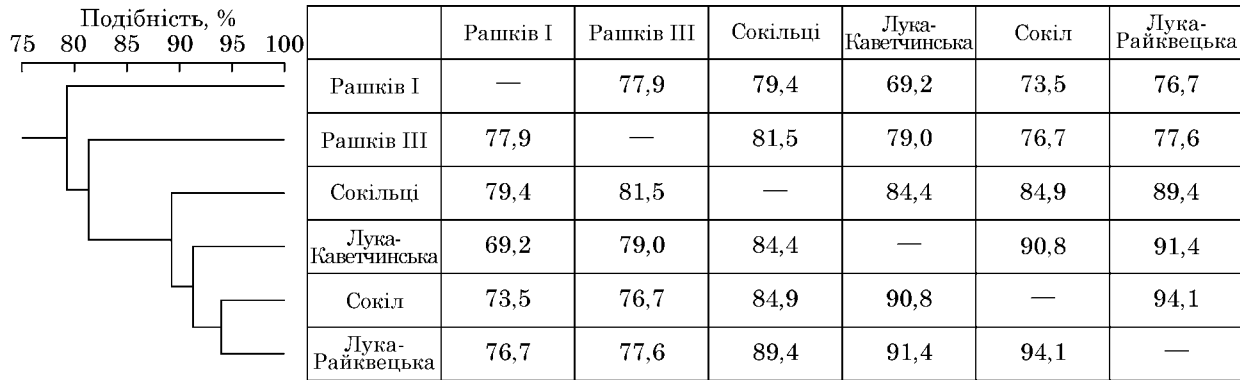


Рис. 5. Кластерний аналіз подібності палеоетноботанічних спектрів основних злакових культур. У таблиці наведено ступінь подібності, %

просо	1,
ячмінь півчастий	5,5,
пшениця двозернянка	6,2,
пшениці голозерні	5,7,
жито	4,8,
овес	3,4.

За показниками, отриманими таким чином, помітні певні особливості у ПБС з проаналізованих пам'яток (рис. 4, б). Для обох періодів зафіксовано незначну частку вівса (на поселенні Рашків III — 0 %; на інших поселеннях — 3,1—5,8 %). За співставлення даних двох хронологічних періодів одразу помітна більша частка проса на празьких пам'ятках у порівнянні з райковецькими; на обох празьких пам'ятках зафіксовано дещо більші частки ячменю півчастого; лише на райковецькому поселенні Сокільці цей показник вищий, але вони базуються на найменшій кількості даних, що збільшує імовірність статистичної похибки. Обидві ці культури є найдавнішими, вирощуваними на території сучасної України. Вони належать до невибагливих рослин, що дають стабільні, але зазвичай незначні врожаї. Зауважимо, що за перерахунками за масою для празького поселення Розтоки (Чехія) вчені також отримали близькі показники проса і ячменю півчастого [Kuna et al., 2013, p. 91].

Цікаво звернути увагу на пари поселень різних хронологічних періодів, що знаходилися неподалік одне від одного. Насамперед, привертають увагу низькі показники пшениці двозернянки у парі Рашків III — Рашків I. У першому випадку, вочевидь, цей показник компенсувався пшеницями голозерними і житом; у другому — житом. Нагадаємо, що обидві ці культури вважаються показниками прогресивного землеробства з глибокою оранкою; також за високого агротехнічного рівня вони дають врожаї, кращі за інші зернові. Це добре узгоджується з тим, що поселення мали значні розміри, існували впродовж тривалого часу і на них одночасно могла проживати досить велика кількість людей [Баран В., 1988; Баран Я., 2004], що, відповідно, потребува-

ло високого розвитку сільського господарства для забезпечення життєдіяльності. Коефіцієнт подібності показників ПБС пам'яток становить 77,9 % (рис. 5).

Також високий показник подібності демонструє пара Лука-Каветчинська — Сокіл: 90,8 % (рис. 5). Обидва приклади можуть слугувати підтвердженням певної спадкоємності землеробських традицій їхніх мешканців. Тут необхідно зазначити, що і дослідники комплексу коло с. Рашків, і дослідники слов'янських поселень поблизу с. Сокіл стверджують, що між дослідженими пам'ятками (переселення у першому випадку, великий ступінь подібності матеріальної культури у другому) існувала спадкоємність.

\* \* \*

Отже, визначено матеріали з 8 слов'янських пам'яток на території сучасної Правобережної України. Для низки пам'яток отримано статистично недостатні дані, що унеможливило подальший аналіз. Це поселення Ігнатівка II зарубинецької культури, пізньозарубинецька пам'ятка Ігнатівка Іа, Ігнатівка І кийівської культури, а також пам'ятка райковецької культури Іванківці.

Серед матеріалів пам'ятки Сокільці виявлено обгорілі рештки зернівок пшениці карликової і жита. Судячи з аналогій, які знаходимо в матеріалах середньовічних пам'яток сучасної Молдови, проаналізованих З.В. Янушевич, це спільні посіви так званого суржику, частіше за все — суміші саме м'яких голозерних пшениць і жита.

Для матеріалів, кількість злакових зернових у яких перевищують 20 одиниць, проведено статистичний аналіз. До нього залучено дані з Луки-Каветчинської (празька культура), а також Луки-Райковецької, Сокола, Сокільців (райковецька культура). Разом з цими пам'ятками для порівняльного аналізу залучено також дані з поселень Рашків III (празька культура) і Рашків I (райковецька культура), повну публікацію яких здійснила Г.О. Пашкевич у цій збірці. Загаль-

ними висновками статистичного аналізу можуть слугувати такі положення. При хронологічному порівняльному аналізі помітно, що на полях біля празьких поселень вирощували проса (і ячменю півчастого) більше, ніж на райковецьких. Порівняння даних з пар поселень різних хронологічних періодів, що знаходилися неподалік одне від одного (Рашків III — Рашків I; Лука-Каветчинська — Сокол), дає змогу помітити певну спадкоємність у зерновому господарстві, а відтак — можна стверджувати і про деяку спадковість власне землеробських традицій.

Баран В.Д. Пражская культура Поднестровья (по материалам поселений у с. Рашков). — Киев, 1988. — 160 с.

Баран Я.В. Слов'янська община. — Київ; Чернівці, 2004. — 192 с.

Вакулєнко Л.В., Приходнюк О.М. Славянские поселения I тыс. н. э. — Киев, 1984. — 108 с.

Веселовський І.В., Лисенко А.К., Манько Ю.П. Атлас-визначник бур'янів. — К., 1988. — 72 с.

Горбаненко С.А., Журавльов О.П., Пашкевич Г.О. Сільське господарство жителів Пастирського городища. — К., 2008. — 188 с.

Горбаненко С.А., Пашкевич Г.О. Землеробство давніх слов'ян (кінець I тис. до н. е. — I тис. н. е.). — К., 2010. — 316 с.

Горбаненко С.А. Сельское хозяйство до образования Киевской Руси // Славяне Восточной Европы накануне образования Древнерусского государства: Материалы междунар. науч. конф., посвящ. 110-летию со дня рождения Ивана Ивановича Ляпушкина (1902—1968) (3—5 декабря 2012 г., Санкт-Петербург). — СПб., 2012. — С. 106—109.

Горбаненко С.А., Колода В.В. Сільське господарство на слов'яно-хазарському порубіжжі. — К., 2013. — 238 с.

Даниленко В.Н. Археологические исследования на Южном Буге 1957—58 гг. // НА ІА НАНУ. — 1957—1958/5.

Колекції Наукових фондів Інституту археології НАН України. Каталог / Н.В. Блажевич, Н.Б. Бурдо, І.С. Вітрик та ін. — К., 2007. — 356 с.

Кравченко Н.М., Пашкевич Г.О. Некоторые проблемы палеоботанических исследований (по материалам Обуховской территориальной группы памятников I тыс. н. э.) // Археология и методы исторических конструкций. — К., 1985. — С. 177—190.

Кучера М.П. Середньовічне городище біля с. Соколиць на Південному Бугі // Археологія. — 1965. — Т. XIX. — С. 201—214.

Лебедева Е.Ю. Археоботаническая реконструкция древнего земледелия (методические критерии) // OPUS: междисциплинарные исследования в археологии. — М., 2008. — Вып. 6. — С. 86—109.

Пашкевич Г.О., Горбаненко С.А. Каталог палеоботаничних матеріалів пам'яток слов'янських культур // Колекції Наукових фондів Інституту археології НАН України. Матеріали та дослідження. — 2010. — С. 105—123. — (АДІУ. — Вып. 3).

Янушевич З.В., Маркевич В.И. Археологические находки культурных злаков на первобытных поселениях Пруто-Днестровского междуречья // Интродукция культурных растений. — Кишинев, 1970. — С. 83—110.

Янушевич З.В. Культурные растения Юго-Запада СССР по палеоботаническим исследованиям. — Кишинев, 1976. — 214 с.

Kuna M., Hajnalová M., Kovačiková L. et al. Raně středověký areál v Roztokách z pohledu ekofaktů // Památky archeologické. — 2013. — P. 59—147.

С. А. Горбаненко

## ПАЛЕОЭТНОБОТАНИЧЕСКИЕ МАТЕРИАЛЫ ИЗ НФ ИА НАН УКРАИНЫ СО СЛАВЯНСКИХ ПАМЯТНИКОВ

В научный оборот введены новые данные по палеоэтноботанике с 8 славянских памятников I тыс. н. э. (рис. 1). Часть материалов из-за незначительного количества не представляет статистического интереса (табл.).

На поселении Соколы обнаружена смесь зерновок пшеницы карликовой (*Triticum compactum*) и ржи (*Secale cereale*) (рис. 3): сурожь, характерная для посевов в средневековое время в Днестро-Прутском междуречье.

Проведен статистический анализ ПБС 6 памятников второй половины I тыс. н. э.: 2 пражской культуры, 4 райковецкой культуры (рис. 4; 5). Основные выводы следующие. Носители пражской культуры выращивали несколько больше проса (*Panicum miliaceum*) и ячменя пленчатого (*Hordeum vulgare*), чем носители райковецкой культуры. Также заметна определенная преемственность между ПБС памятников третьей и четвертой четвертей I тыс. н. э., находящимися недалеко друг от друга (Рашков III — Рашков I; Лука-Каветчинская — Сокол).

К л ю ч е в ы е с л о в а: палеоэтноботаника, культурные растения, статистический анализ.

S. A. Gorbanenko

## PALAEETHNOBOTANICAL MATERIALS FROM SCIENTIFIC FUNDS OF THE IA NAS OF UKRAINE FROM SLAVIC SITES

New palaeoethnobotanical materials from 8 Slavic sites of the I millennium BC are introduced to the scientific circulation. Some materials do not present statistical interest due to the small quantity.

Found at settlement Sokoltsi is the mixture of seeds of specific wheat (*Triticum compactum*) and rye (*Secale cereale*): so called «surzhik» typical for sowing in the medieval period at the area between the Dnister and Prut Rivers.

A statistical analysis of the palaeobotanic spectrum at 6 sites of the second half of the I millennium BC: 2 Prague culture and 4 Raykovetska culture sites. The main conclusions are as follows. The Prague culture population grew of millet (*Panicum miliaceum*) and barley (*Hordeum vulgare*) slightly more than Raykovetska culture bearers. Also noticed is a certain continuity between the palaeobotanic spectrum of sites dated by the third and fourth quarters of the I millennium BC and located not far from each other (Rashkiv III — Rashkiv I; Luka Kavetchinska — Sokol).

K e y w o r d s: palaeoethnobotany, cultivated plants, statistical analysis.

Одержано 29.12.2013