

Н. В. Хамайко

КОЛЛЕКЦИЯ НАХОДОК ИЗ РАСКОПОК М.К. КАРГЕРА 1948 г. НА УСАДЬБЕ КИЕВСКОГО ИСТОРИЧЕСКОГО МУЗЕЯ

В статье публикуются материалы коллекции № 100 Научных фондов ИА НАНУ, происходящей из раскопок 1948 г. на усадьбе Киевского исторического музея (к юго-западу от фундаментов Десятинной церкви); анализируется состав коллекции относительно инвентарной описи 1948 г. из Научного архива ИА НАНУ и данных о материалах раскопок М.К. Каргера в Санкт-Петербурге (Россия).

Ключевые слова: Десятинная церковь, раскопки, опись, фрески, мозаика, стекло, поливная керамика.

В Научных фондах Института археологии НАН Украины хранится коллекция № 100 с шифром «Десятинная церковь, М.К. Каргер, 1948 г.».

Археологические исследования на территории Десятинной церкви и ее окрестностей возобновлялись неоднократно на протяжении почти двух столетий. Раскопки велись как непосредственно на территории храма, так и вокруг него. В 1948—1949 гг. археологические исследования на территории древней части города проводились совместной Киевской археологической экспедицией ИИМК Академии наук СССР и ИА Академии наук УССР (при участии Государственного Эрмитажа) под руководством М.К. Каргера. Было исследовано несколько участков на усадьбе Киевского исторического музея (к юго-западу от фундаментов Десятинной церкви), а также на территории Михайловского Златоверхого монастыря [Иоаннисян, Ёлшин, Зыков и др., 2009; Каргер, 1948; 1949; 1958; 1961]. Работы на обоих объектах, по определению самого автора раскопок — М.К. Каргера, носили скорее разведочный характер и особо ярких результатов не принесли [Каргер, 1958, с. 320].

Материалы исследований 1948—1949 гг. близ Десятинной церкви кратко опубликованы М.К. Каргером. Археологические находки представлены в виде обобщающего перечня без иллюстративного сопровождения в первой публикации результатов работ [Каргер, 1952] и более подробно в обобщающей монографии о древнем Киеве, куда вошли уже и таблицы наиболее атрактивных вещей [Каргер, 1958, с. 59, 154, 340—348, 387—391, табл. LVIII, LIX, LXXIII, LXXVII, LXXVIII, XC]. Краткое освещение коллекции № 100 Научных фондов ИА с иллюстративным сопровождением осуществлено автором [Хамайко, 2013]. Результаты работ на территории Михайловского монастыря опубликованы М.К. Каргером еще более сжато: раскопки 1948 г. — без планов, стратиграфий и иллюстративных таблиц материалов, раскопки 1949 г. — подробнее, с некоторыми планами и фотографиями [Каргер, 1958, с. 304, 320—328, 404].

АРХЕОЛОГИЧЕСКИЙ КОНТЕКСТ

Исследования 1948 г. на усадьбе Киевского исторического музея охватили относительно небольшую территорию — 32 и 68 м² в двух раскопах соответственно и шурфе площадью 9 м² [Каргер, 1948, с. 6, 11]. Благодаря им удалось обнаружить древние культурные наслоения нового и древнерусского времени, христианские малоинвентарные погребения послемонгольского времени и несколько археологических объектов, среди которых — землянка начала XIII в. с остатками ювелирного производства, большой блок кирпичной кладки¹ XII в. [Знахідки ...,

1. Автор раскопок считал его имитацией древнерусских строительных материалов во времена Петра Могилы (см.: [Каргер, 1952, с. 11; Каргер, 1961, с. 39, 48—49]).

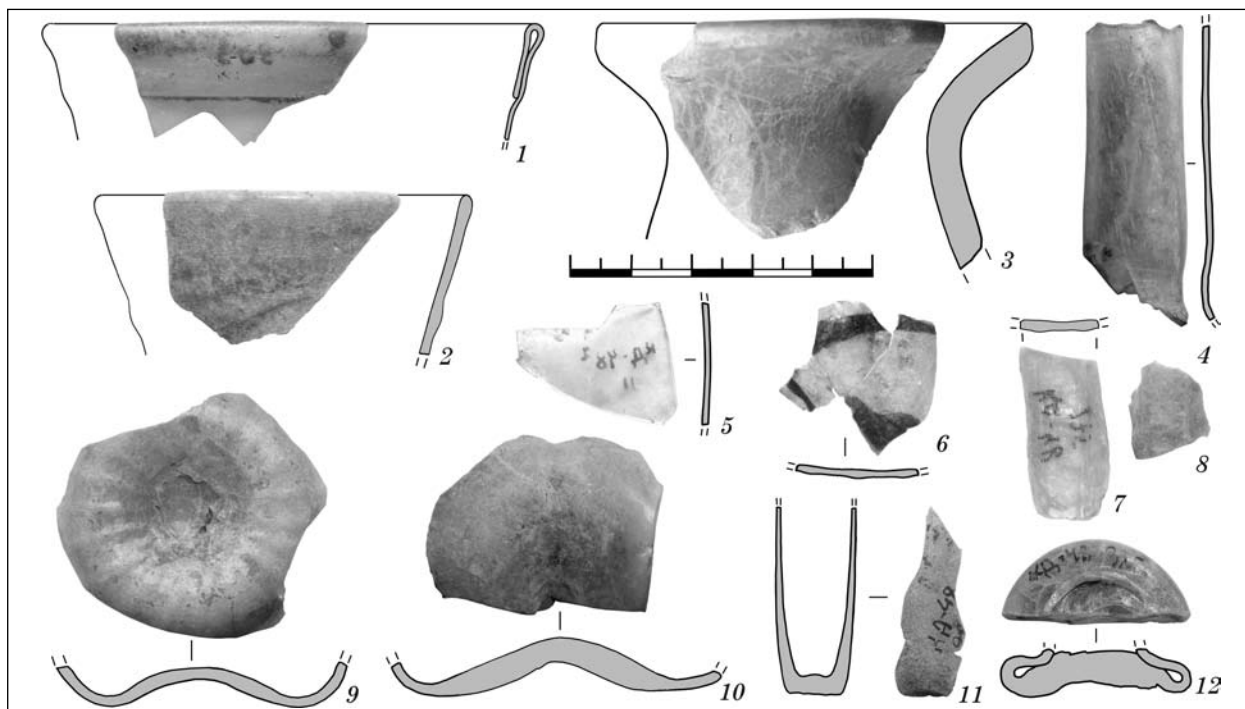


Рис. 1. Фрагменты стеклянной посуды древнерусского времени

1996, с. 351] и завалившаяся часть закомары стены Десятинной церкви с остатками фресковой росписи [Каргер, 1952, с. 11—13, рис. 4].

Археологические находки из раскопок 1948 г. относятся к различным категориям и различным хронологическим периодам, о чем подробнее говорит автор в публикации. Это керамика, в т.ч. поливная, обломки амфор, глиняных светильников, шиферные пряслица, стеклянные браслеты, железные трубчатые замки, дужка ведра, ножи и гвозди, деревянный сосуд с остатками перегоревшей муки, каменные и янтарный крестики-тельники, хрустальная бусина, костяные изделия, такие остатки ремесленного производства и вторсырья, как обрезки бронзовых пластинок и проволоки, створки энколпионов, булавки, обломки колец и других изделий, а также обломок церковного колокола и часть массивного бронзового предмета в форме розетки, золотая трехбусинная серьга и фрагмент литейной формочки [Каргер, 1952, с. 9—10]. Из раскопа, расположенного ближе к фундаментам Десятинной церкви, происходят многочисленные остатки монументального зодчества: плинфа, фрески, цемяночный раствор, черепица [Каргер, 1952, с. 11—13].

МАТЕРИАЛЫ НАУЧНЫХ ФОНДОВ

Всего в коллекции Научных фондов из раскопок 1948 г. около Десятинной церкви присутствует 80 номеров инвентарных шифров (плюс 11 предметов депаспортизированных). Количество же находок при этом составляет 272 единицы.

Находки распадаются на две принципиально разные группы по функциональному назначению: бытовые предметы и строительные материалы, и два хронологических периода: домонгольской Руси и нового времени.

Самую массовую часть материалов **древнерусского времени** составляют *предметы из стекла*, к которым принадлежат фрагменты сосудов и украшения. В числе сосудов есть фрагменты лампад (остродонных конусовидных), бутылок, стаканов, флакона. Фрагменты венчиков, горлышек, стенок и донышек стеклянных сосудов (рис. 1) из коллекции отличаются, как правило, малой толщиной (1,0—1,5 мм) и незначительной степенью патинизированности поверхностного слоя. Цвет стекла в основном светлый — от белого до желтоватого прозрачного, в одном случае на внешней поверхности есть остатки декора, нанесенного полосой контрастного (черного) цвета (рис. 1, 6).

Описанные фрагменты стеклянных изделий, очевидно, местного производства. Ю.В. Щапова отмечает функционирование стекольной мастерской при строительстве Софии Киевской [Щапова, 1998, с. 73—74], а также считает, что на 80-е гг. XI в. древнерусское стекольное производство стало уже самостоятельным и заметным явлением в жизни Киевского государства [Щапова, 1998, с. 82]. Среди находок есть также фрагмент недоплавленной (?) стеклянной массы, 2 сплавленных кусочка стекла и 2 фрагмента торгового стекла (рис. 2), что может свидетельствовать в пользу наличия поблизости следов стекольных мастерских.

К предметам домонгольского периода относятся также многочисленные фрагменты

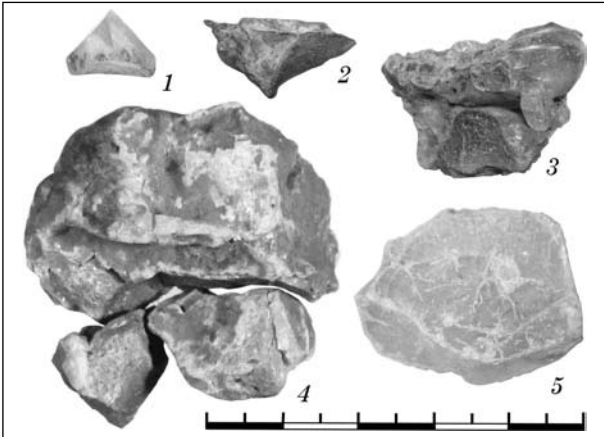


Рис. 2. Следи склоделательного производства

стеклянных украшений, безусловное первенство среди которых принадлежит браслетам (рис. 3). Они отличаются по цвету, размеру и технике формовки. Цвет браслетов желтоватый, зеленый, голубой, синий, сине-фиолетовый, коричневый, черный. В сечении — округлые, овальные, плоско-выпуклые. По технике производства простые, крученые и витые из нескольких стеклянных палочек. Примерно половина браслетов — крученые, часть из них украшена контрастной лентой (зачастую желтой на черном фоне). На части фрагментов заметны следы так наз. «замка», от чего сечение приобретает подпрямоугольные очертания

(рис. 3, 6, 8). Часть фрагментов повторно оплавленные. Все они принадлежат домонгольскому времени.

XI—XIII вв. датируются и фрагменты стеклянных колец (рис. 4, 1, 2, 5, 6). Они плоско-выпуклые, треугольные, овальные в сечении. Цвет — желтый, зеленый, черный, голубой. Половина из них — кольца с плоским щитком. В коллекции также хранится одна так наз. «зонная» бусина из желтого прозрачного стекла (рис. 4, 3). Все указанные группы украшений находят аналогии среди опубликованных находок из раскопок Десятинной церкви [Зоценко, Гончаров, 1996].

На основе данных спектрального и стилистического анализа Ю.В. Шапова показала, что стеклянные браслеты из Киева, и в частности округа Десятинной церкви, домонгольского периода как раз в большинстве своем представляют местный вариант производства [Шапова, 1968]. Полагаясь на эти исследования, а также массовость находок стекла в культурных слоях древнерусского Киева не только в округе Десятинной церкви, но и других участков, в том числе и нижних горизонтов Подола, В.Н. Зоценко и А.П. Гончаров предполагали возникновение киевского стеклоделия уже с середины X в. (на уровне импорта стекломассы с последующей формовкой готовых изделий непосредственно на месте) [Зоценко, Гончаров, 1996, с. 99—100]. Эта ранняя дата весьма спорна ввиду отсут-

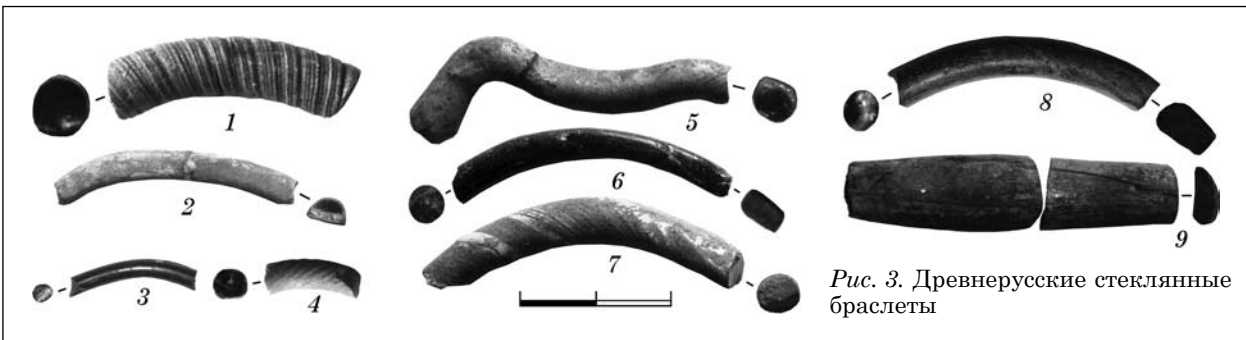


Рис. 3. Древнерусские стеклянные браслеты



Рис. 4. Стеклянные украшения и кусочек янтаря

Рис. 5. Фрагмент импортной поливной миски, орнаментированной в технике «сграффито»



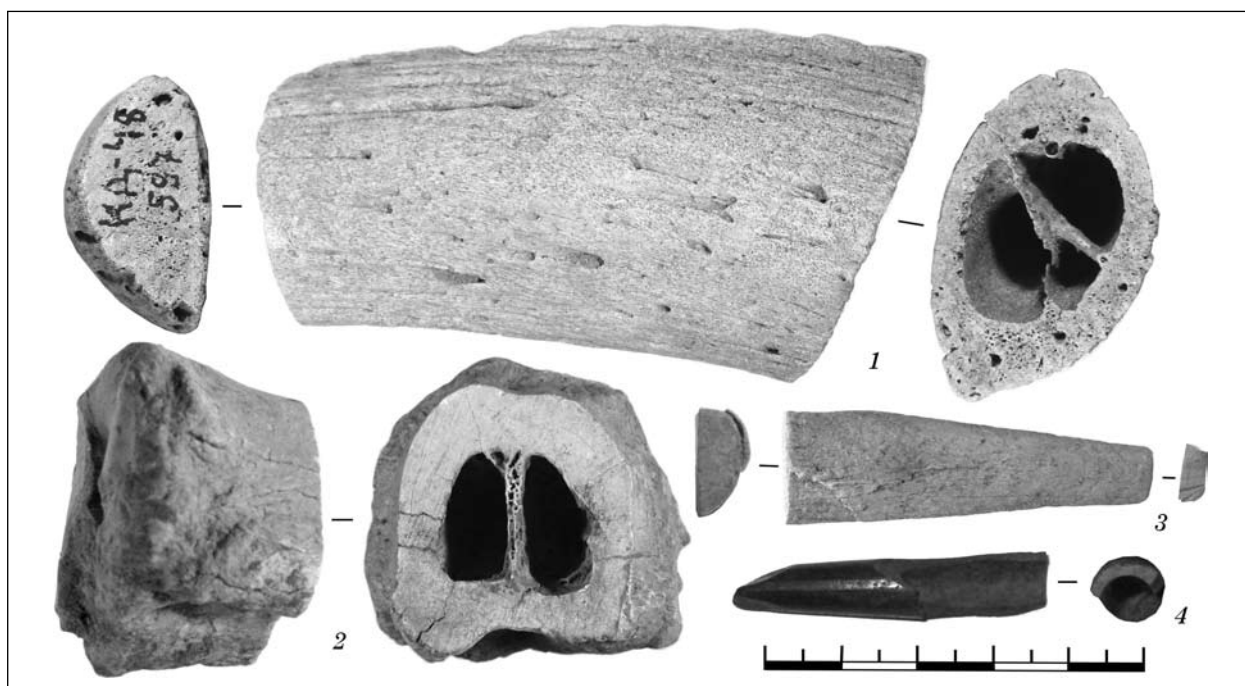


Рис. 6. Обработанная кость

ствия в Киеве производственных комплексов середины X в., однако первые стеклоделательные мастерские, обеспечивающие необходимое количество смальты для декорирования Десятинного храма, вероятно, должны были появиться в конце X в. и дать толчок к развитию местного ремесла.

Небольшой процент браслетов Ю.Л. Шапова выделила в раздел имортов. Среди них — византийские, причерноморские и несколько кавказских [Шапова, 1968, с. 111]. Также небольшой процент импортных украшений содержится и в коллекции № 100. К ним, вероятно, принадлежат фрагменты щитковых перстней и браслетов — плосковыпуклых, треугольных, округлых в сечении с гладкой поверхностью, крученный (яркого голубого стекла) и витой из четырех круглых стержней (фиолетового цвета) (рис. 3, 1—3, 9).

К импортам принадлежит и фрагмент доньшка *керамической поливной* миски на поддоне (рис. 5). Керамическое тесто оранжево-красного цвета, ноздреватое, хорошо обожженное. С внутренней стороны на поверхности миски по поливе зеленого, желтого и ярко-коричневого цветов нанесен орнамент в технике «сграффито». Эта техника была распространена на византийских территориях, начиная со второй половины XII в. и приобрела необычайную популярность в XIII и XIV вв. [Vroom, 2005, р. 84—89, 108—129; Коваль, 2010, с. 189]. Похожие 2 фрагмента поливной керамики с орнаментом «сграффито» и подглазурной росписью происходят из землянки, исследованной М.К. Каргером в 1949 г. [Знахідки ..., 1996, с. 203, кат. 4, 5; Коваль, 2010, с. 130, ил. 51, 6, 7], которые исследователи справедливо свя-

зывают с крымскими импортами и относят к XIII в. [Якобсон, 1950, с. 185, табл. XVII, 65; Коваль, 2010, с. 130].

Изделия из кости представлены охотничьей стрелой и костяными полуфабрикатами. Фрагментированная роговая охотничья стрела (рис. 6, 4) относится к широко распространенному в Древней Руси типу втульчатых конической формы с плавно расширяющимся корпусом в месте втулки (пулеобразных) [Медведев, 1966, с. 87]. М.С. Сергеева отмечает бытование таких стрел в Киеве преимущественно в слоях XII—XIII вв. [Сергеева, 2011, с. 107]. Остатки ремесленного производства представлены фрагментами костей животных со следами обработки: пиления и подрезки. Это — плотный рог, полый рог и эпифиз крупных копытных (рис. 6, 1—3).

В древнерусское время кости животных использовались как в косторезном производстве, так и для варки клея [Сергеева, 2011, с. 48—50]. Следы аккуратной обработки фрагментов рогов свидетельствует скорее об их косторезном предназначении, а вот обрезок эпифиза трубчатой кости определяется как производственный отход, который мог быть использован позже и как сырье для варки клея.

Находки из камня представлены пиррофиллитовыми пряслицами и их фрагментами (рис. 7) и отщепами кремня. Пряслица из овручского пиррофиллита были широко распространены в Древней Руси и за ее пределами в X—XIII вв. [Петраускас, 2006, с. 78—87]. Коллекционные экземпляры принадлежат к типам биконических (3 шт.) и шайбовидных (1 шт.). На двух из них на боках прочерчиваниями нанесены крестики (рис. 7, 3, 4), на торцах трех имеются насечки, в



Рис. 7. Пирофиллитовые пряслица

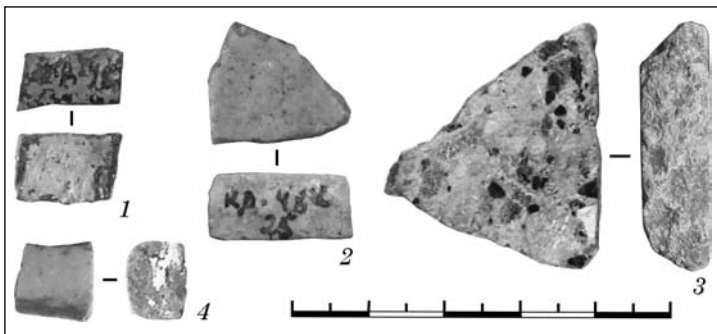


Рис. 8. Фрагменты смальты и каменной мозаики пола

двух случаях расходящиеся от отверстия (рис. 7, 2, 3), в одном — хаотично расположенные по всей поверхности обоих торцов (рис. 7, 1).

В коллекции присутствует 1 фрагмент *янтаря* со следами подрезки (рис. 4, 4), который широко использовался в Древней Руси в качестве материала для изготовления украшений. Как правило, сырье составляет самую массовую часть находок из янтаря, и может свидетельствовать в пользу его обработки где-то неподалеку от места выпадения указанного кусочка в культурный слой. Именно в Киеве и его окрестностях отмечается наиболее массовое янтарное производство в Среднем Поднепровье. Мастерские присутствуют и в верхнем го-

роде, и естественно, на территории ремесленного Подола [Зоценко, 1985; Зоценко, Брайчевська, 1993; Новое ..., 1981; Журухіна, 2011; Готун, 2010].

Единичные фрагменты смальты желтого и красного цвета, а также фрагмент мозаики пола из светло-зеленого пятнистого камня (рис. 8) принадлежат уже к другой группе находок — *строительным остаткам*.

К элементам отделки монументальной архитектуры относятся, возможно, и фрагменты стеклянных оконниц (рис. 9). Среди них выделяются две группы по состоянию сохранности. Первая — стекло зеленое, сильно патинизированное, патина плотная непрозрачная, коричневого, грязносерого или грязновато-бежевого цвета. Вторая — стекло светлых оттенков (желтоватый, голубой), на котором степень патинизированности значительно меньше. Можно предположить, что оконное стекло принадлежит двум хронологическим периодам: домонгольскому и новому времени. Наличие *похожего* оконного стекла отмечено и в других раскопках на Десятинной церкви [Архипова, 1996, с. 58].

Часть находок в коллекции представлена фрагментами штукатурки с фресковой росписью (рис. 10). Цвет росписи — красный, черный, зеленый, белый, желтый, оранжевый. Есть фрагменты, содержащие росписи двух или более цветов. Штукатурка, на которую нанесена роспись, различной толщины и цвета — от более светлого беловатого до коричневатого, включает дресву и органические остатки. На одном фрагменте заметны следы граффито (рис. 10, 7). Размеры фрагментов фресок колеблются от 5 до 15 см. Их ассортимент отвечает типам, описанным Л.Г. Ганзенко, Ю.А. Коренюком и Е. Ю. Медниковой [Ганзенко, Коренюк, Меднікова, 1996].

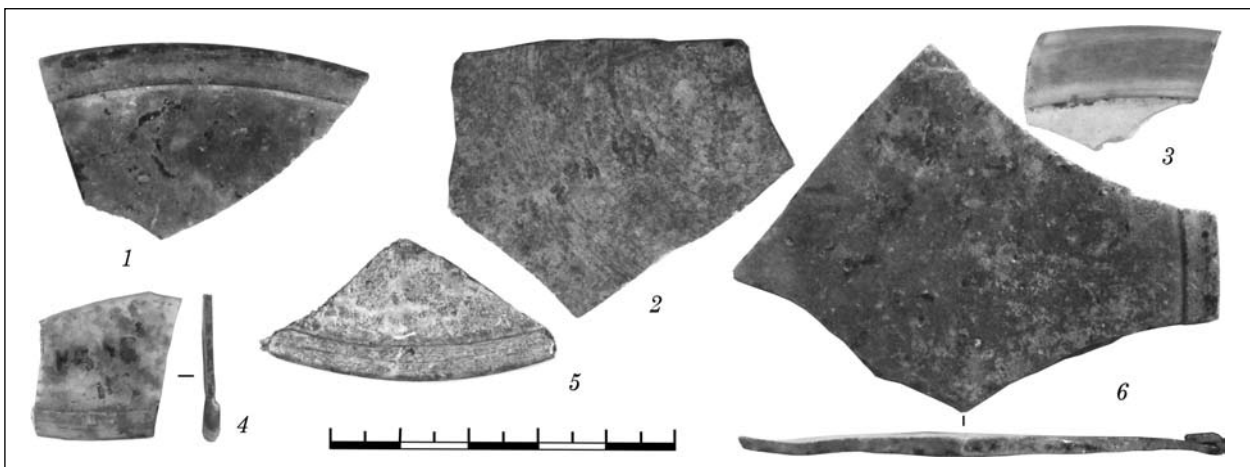


Рис. 9. Фрагменты стеклянных оконниц

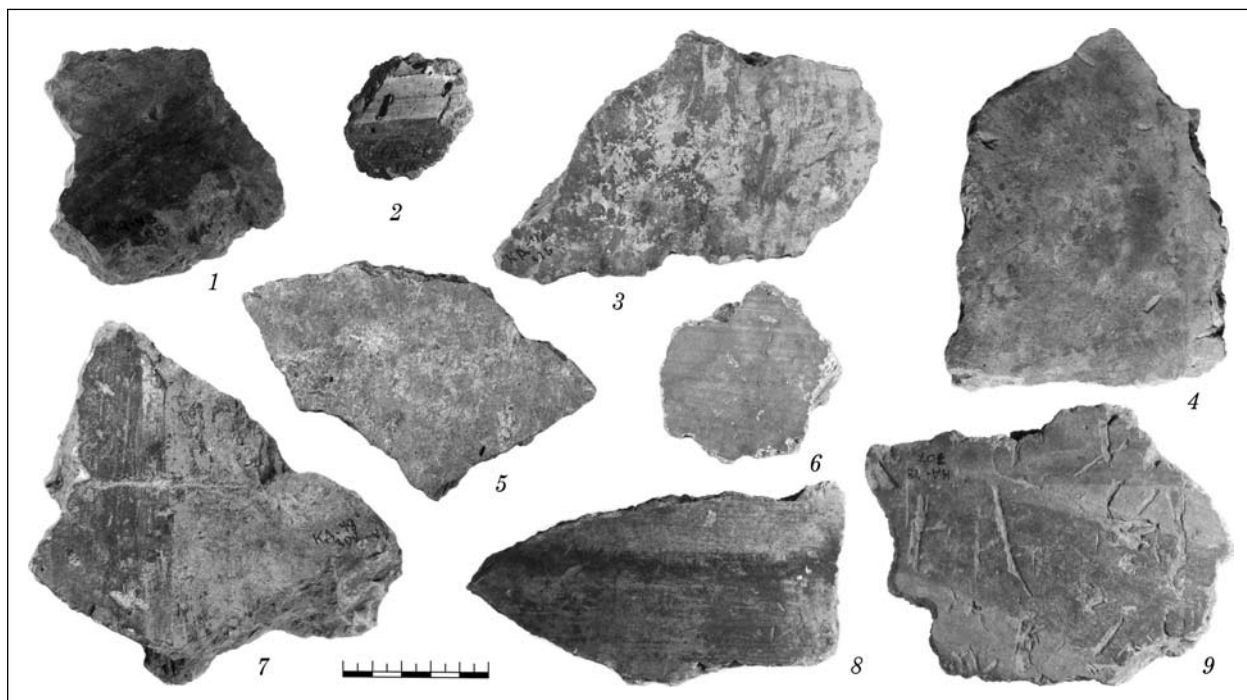


Рис. 10. Фрагменты штукатурки с фресковой росписью

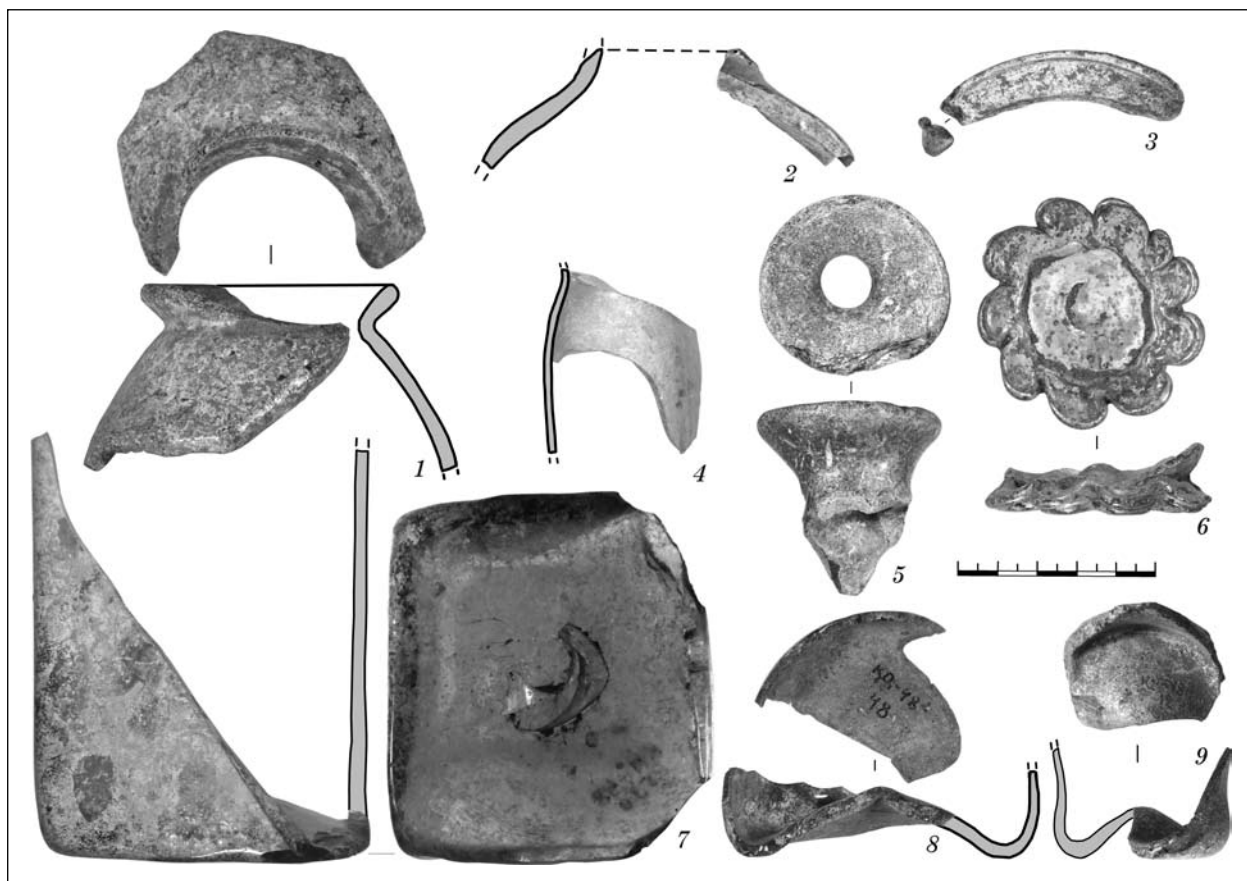


Рис. 11. Фрагменты стеклянных сосудов XVII—XVIII вв.

Материалы XVII—XVIII вв. составляют часть коллекции, иллюстрирующую жизнедеятельность в округе Десятинной церкви в новое время. Это венчики, горлышки, стен-

ки и днища бутылок, штофов, банок, кружек и т. д. (рис. 11). Стекло, из которого они изготавливались, содержит признаки очень сильной иризации его поверхности, на отдельных

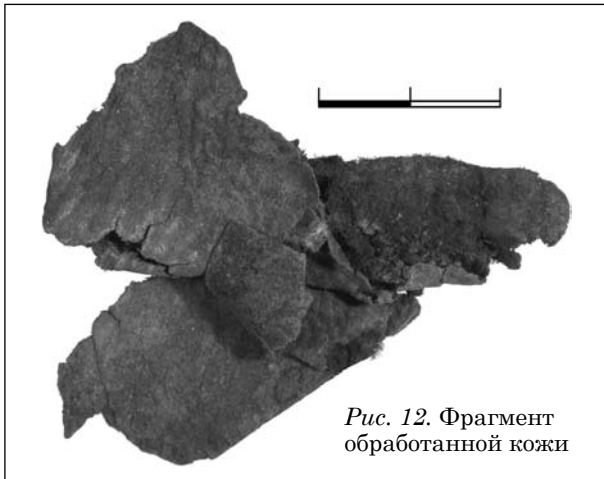


Рис. 12. Фрагмент
обработанной кожи

фрагментах заметны следы расстеклования и потери оригинальной поверхности. Последнее, очевидно, является следствием различного химического состава стекла домонгольского периода и нового времени. Цвет стекла колеблется в пределах зеленоватой гаммы — от голубоватого до желтовато-зеленого прозрачного. Указанные стеклянные изделия находят очень близкие аналогии среди предметов из раскопок В.К. Гончарова 1955 г. на усадьбах по ул. Владимирской, 7 и 9 [Гончаров, 1957, с. 127, табл. 1, 1—5], зоны, непосредственно приближенной к строению Десятинной церкви. Эти находки подробно опубликованы Г.М. Шовкопляс и датированы ею XVI—XVII вв. [Шовкопляс, 1974]. Следует также отметить, что некоторые образцы близки и находкам с киевского Подола [Хамайко, Чміль, 2010, с. 299—301, ил. 3] и старого Арсенала [Починок, 2008], несколько более позднего времени — XVIII — начала XIX в.

Среди материалов коллекции присутствует фрагмент кожаного изделия (рис. 12). Кожа сильно пересушена (тонкая и ломкая), что значительно затрудняет определение функционального назначения фрагмента, однако ее равномерная выделка свидетельствует о первоначально высоком качестве изделия. Сохранность кожи, скорее всего, указывает на принадлежность находки к поздним захоронениям.

КОЛЛЕКЦИЯ И ПОЛЕВАЯ ОПИСЬ

В научном архиве Института археологии хранится инвентарная опись находок из раскопок на усадьбе Десятинной церкви 1948 г. [Каргер, 1948]. Кроме номера позиции в настоящей описи в нее включены сведения по полемому номеру, номеру раскопа, месту, глубине находок, названия предметов и их количество.

Исследования, очевидно, были начаты с раскопок на территории Михайловского монастыря (первые полевые номера и даты проведе-

ния работ принадлежат находкам с шифром «КМ» — Киев, Михайловский монастырь), а позже сосредоточены на территории усадьбы Киевского исторического музея вблизи Десятинной церкви (шифр «КД» — Киев, Десятинная церковь).

Изучение текста описи показывает, что номера полевой описи и собственно инвентарной в ней не совпадают. В инвентарной описи значится 640 номеров находок, в то время как в полевой последний встреченный номер — 407. По имеющимся данным мы не можем судить о том, сколько номеров изначально было в полевой описи, однако очевидно, что некоторые позиции были разбиты по категориям, а некоторые, наоборот, исключены. Была предпринята попытка упорядочить коллекцию в момент составления инвентарной описи: записанные ранее под одним номером фрагменты керамики сортировались по категориям. Так, например, фрагменты венчиков, стенок, доньшек сосудов, амфорной тары, доньшек с клеймами, фрагменты светильников, изначально составлявшие одну позицию керамического боя в полевой описи, получали отдельные номера инвентарной описи. Находки отсортировывались также по шифру и глубине, и по материалу изготовления. Это видно по первым страницам описи, где содержатся № 1—262, происходящие из раскопа КД 48² [Каргер, 1948, с. 1—27]. Остальные позиции, от № 263 по 640, представлены вразнобой из разных раскопок, с различными шифрами и датами. Зачастую материалы с одной и той же датой, квадратом и глубиной попадали в список не по порядку и перемежались другими находками, так же разрозненными между собой [Каргер, 1948, с. 28—65]. Видимо, изначально решение упорядочить коллекцию было отброшено, исходя из массовости находок и недостатка времени, и впоследствии материалы записывались по очереди попадания пакетов на стол при составлении описи.

Многие позиции содержат большое количество предметов. В первую очередь, это относится к массовому материалу, как, например, керамика. Это не только такие позиции, как № 488, где значится 70 фрагментов корчаги, но и просто многочисленные фрагменты керамики из одного слоя и одного или смежных квадратов, как № 69, 158 или 187, где значится по 67, 85, 75 фрагментов соответственно, а также многие другие. Подобной «массовостью», правда значительно меньшей по количеству, отличаются также и фрагменты стекла (иногда не конкретизированного даже по категориям — украшения, посуда, оконницы) — № 11, 275, 331 и другие — от 3 до 7 фрагментов, стеклянных браслетов — № 429 (20 фр.), 430 (7 фр.), 632 (19 фр.), фресок № 308 (38 фр.), 316 (32 фр.), 322 (15 фр.), 350 (22 фр.), бронзовых предметов — № 321 (18 фр.), 602 (6 фр.), 634 (9 фр.),

что значительно затрудняет идентификацию находок.

Количество материалов, указанное в инвентарной описи, и в составе коллекции № 100 Научных фондов, также не совпадают, хотя очевидно, что изначально коллекция формировалась как целостная. Многих указанных в описании позиций не хватает. При этом, соотношение позиций инвентарной и коллекционной описей составляет 640 номеров к 79 (при этом 11 предметов — беспаспортные), а общее количество единиц находок — 3789 предметов к 268. Это объясняется, в какой-то мере, полным отсутствием материалов из раскопок Михайловского монастыря, шурфов и случайных находок. Исключение составляет только № 539 инвентарной описи с шифром «КМ» из материалов раскопок Михайловского монастыря, где числится 1 донце стеклянного сосуда. Но даже и коллекция предметов из раскопок вблизи Десятинной церкви далеко не полная. Из 464 таких номеров инвентарной описи 16 не содержат в соответствующих графах информации о месте находки и могут быть соотнесены с ними только гипотетически, поскольку находятся внутри больших блоков записей с шифром «КД».

Количество единиц находок, указанное в инвентарной описи, по факту не всегда совпадает с сохранившимися в коллекции. Некоторые номера представлены не полным количеством предметов, некоторые же, наоборот, превышают изначально указанное, что можно связать с вторичной фрагментацией вещей.

Определенную путаницу при работе с материалом вносят неточности записей шифров находок относительно их же позиций в инвентарной описи. Не всегда точны сведения шифра о номере раскопа, обозначенного верхним индексом. В некоторых случаях этот номер опущен, что заставляет возвращаться к самой описи, чтобы определить место находки предмета.

В одном случае данные описи расходятся с фактом, называя № 314 фрагментами свинцовой кровли, в то время как в действительности этот номер шифра принадлежит фрагменту стеклянного браслета.

Несколько предметов депаспортизировались и утратили номера. Три фрагмента от разных браслетов принадлежат к № 383, 628 и 632 инвентарной описи, определить точнее которые не представляется возможным ввиду отсутствия в ней детализации их характеристик. Еще 11 предметов депаспортизированы без возможности установить их исходные номера.

В инвентарной описи не указаны объекты, из которых происходят находки. Для восстановления их контекста доступны только номера квадратов и глубины, ориентируясь по которым можно лишь предположительно говорить о более точном месторасположении определенного артефакта. Сложность составляет наличие в

раскопах погребений, пробивающих целостную стратиграфию и нарушающих поквартное деление площади раскопа. Очевидно, что материал, зашифрованный по глубине и квадрату, неотличим в заполнении погребения и за его пределами. Единственно достоверным для определения объектом можно считать землянку «мастера-литейщика» из раскопа 2, углубленную в материк и находящуюся ниже остальных археологических объектов в раскопе.

Из верхних слоев (от 0,50—0,70 до 1,20—1,30 м) от уровня дневной поверхности) происходит относительно небольшое количество находок. Внимание М.К. Каргера они привлекли, в первую очередь, наличием строительных остатков разрушенной Десятинной церкви, которые он, впрочем, изначально не отождествлял с ее строением [Каргер, 1952, с. 6—7]. Находок с этой глубины в описи значится немного, еще меньше их попало в коллекцию. Отсюда происходит большая часть хранящихся в коллекции фрагментов фресок (№ 307, 308 и 316) и плитки (№ 307, 308) древнерусского времени. Однако наличие фрагментов стеклянных сосудов XVII—XVIII вв. (№ 5, 12, 336, 595, 614 и др.) определенно свидетельствует о принадлежности этих слоев к поздним культурным наслоениям нового времени.

Ниже залегающий слой (от 1,20—1,30 до 2,50 м) по описанию был насыщен «древней» керамикой, фрагментами браслетов, пиррофиллитовыми пряслицами и пр. характерными для древнерусского времени находками [Каргер, 1952, с. 7]. Из материалов, находящихся в коллекции, отсюда происходят фрагменты стеклянных сосудов (№ 58, 331, 364, 617), оконных стекол (№ 373, 331), фрагменты стеклянных украшений (№ 374, 379—383, 628), фрагмент обработанного янтаря (№ 365), кремневые отщепы (№ 21, 32), пиррофиллитовые пряслица (№ 338, 340). Здесь же были найдены и оставшиеся фрагменты фресок (№ 310). А к после-монгольским погребениям [Каргер, 1952, с. 7], вероятно, можно отнести лишь небольшой кусок выделанной кожи (№ 359).

Преимущественное большинство материалов, попавших в коллекцию, относится к заполнению землянки из раскопа КД². Она фиксировалась во время работ лишь на уровне материкового леса — с глубины 2,50—2,70 м [Каргер, 1952, с. 7—8, рис. 3]. При отсутствии изначально привязки к объектам только это обстоятельство позволяет связать шифры находок, где показатели глубины ниже 2,50 м, с заполнением объекта, по словам М.К. Каргера, сильно насыщенного древнерусским материалом, как бытового, так и производственного характера, позволившим продатировать его началом XIII в. [Каргер, 1952, с. 9]. С шифрами, на которых указанная глубина превосходит отметку 2,5 м, в коллекции есть многочисленные фрагменты стеклянных украшений: браслетов

(№ 301, 313, 314, 327, 367—372, 375, 384, 385, 619, 621, 623, 631, 632, 636, 637), колец (№ 315, 623—624); стеклянной посуды (№ 15, 48, 293, 294, 275, 303, 305, 325, 360, 366, 594, 596, 604); фрагмент дна керамической поливной миски с орнаментом «сграфитто» (№ 153); отщепы кремня (№ 71, 190, 363, 592); пиррофиллитовые пряслица (№ 343, 346 (с процарапанным крестиком на боку)); обломок наконечника костяной охотничьей стрелы (№ 299). К строительным деталям принадлежат фрагменты оконниц (№ 44, 60, 275, 302), смальты (№ 25, 362) и каменной мозаики пола (№ 86). А к производственным — недоплавленная стеклянная масса (№ 132) и сплавленные куски стекла, а также кости животных со следами обработки (№ 59, 597, 606).

В данном случае проблематичным является несоответствие некоторых находок и хронологии горизонтов, описываемых автором раскопок. Заметным диссонансом к древнерусскому контексту выглядят фрагменты стеклянной посуды и оконниц с явными «поздними» чертами — чуть более толстыми стенками сосудов (1,5—2,0 мм), зеленоватым оттенком стекла, очень сильной иризацией, характерной плотной серо-коричневой патиной, расстеклованием и отшелушиванием поверхностного слоя. Если наличие таких находок в культурном слое еще можно объяснить особенностями его длительного формирования и наличием предполагаемых мелких плохо фиксируемых перекопов, то для котлована землянки это уже проблематично. В его заполнении это касается находок № 15, 48, 366, 596, 44, 60. При недостаточном уровне полевой фиксации и нехватке отчетной документации дать ответ на этот вопрос невозможно. Остается лишь предполагать, что послужило причиной таких нестыковок — ямы погребений, пробивающие культурный слой, наличие характерной просадки для центральных частей углубленных археологических объектов или же неаккуратная фиксация материала.

Отсутствие описаний стратиграфии для раскопа КД¹ значительно затрудняет определение археологического контекста фрагмента стеклянного витого браслета (№ 359) и донца стеклянного сосуда с декорированным волнами краем (№ 614), происходящих с глубины 0,80—0,90 м. Вещи определяются лишь по аналогиям, как браслет древнерусского и сосуд нового времени.

При полном отсутствии описания шурфа в стене каменного дома по ул. Владимирской, 4 и разведочных работ 1948 г. на территории Михайловского Златоверхого монастыря не представляется возможным изучить археологические условия обнаружения фрагмента древнерусского стеклянного браслета (№ 312) и донца четырехгранного стеклянного штофа XVII—XVIII вв. (№ 539).

* * *

Следует отметить, что, не смотря на проводившиеся в одном полевом сезоне работы на усадьбе Михайловского Златоверхого монастыря и Десятинной церкви, а также сформированную целостную коллекцию в равной степени из материалов обоих объектов, и текст первой публикации результатов раскопок 1948 г., и состав коллекции Научных фондов отражает лишь материалы раскопок вблизи фундаментов Десятинной церкви.

Но даже и состав коллекции № 100 НФ ИА по сравнению с инвентарной описью находок в этих раскопах далеко не полный. Из описаний М.К. Каргера следует, что исследования 1948 г. выявили значительно большее количество археологических материалов на территории усадьбы Десятинной церкви [Каргер, 1948], чем это представлено в составе коллекции. Автор раскопок отмечает исследованные им слои со строительными остатками как сильно насыщенные строительными материалами [Каргер, 1952, с. 7, 12]. Однако в коллекции, кроме фрагментов штукатурки с фресковой росписью, двух фрагментов плинф (очевидно, спутанных с фресками из-за более яркого желтого цвета) и мелких фрагментов оконных стекол отсутствуют строительные материалы. При том, что была исследована мастерская ремесленника-ювелира, нет изделий из металлов, как драгоценных и цветных, так и черных, за исключением одной позиции — фрагмента декоративного корродированного предмета из медного сплава с утраченным инвентарным номером. Нет керамического материала (за исключением одного фрагмента доньшка импортной керамической поливной миски с поддоном), хотя, как правило, именно он составляет основу фондовой археологической коллекции. Отсутствуют обнаруженные при раскопках палеобиологические материалы — рыба чешуя, зерна злаков, предметы из дерева.

Научные фонды Института археологии получили лишь часть выявленных раскопками М.К. Каргера в 1948 г. находок: фресок из развалов стен Десятинной церкви, изделий из стекла — сосудов (нового и древнерусского времени) и украшений (древнерусского периода), костяных заготовок и изделий, пиррофиллитовых пряслиц, отщепов кремня и др. Остальные находки попали в Институт истории материальной культуры в Ленинграде, откуда двумя частями в 1953 и 1989 гг. передавалась на хранение в Государственный Эрмитаж (Санкт-Петербург, Россия), где на данный момент находятся предметы церковного обихода и личного благочестия, металлические предметы быта, украшения и детали костюма, а также подавляющее количество строительных материалов [Знахідки ..., 1996, с. 193—201].

Определение контекста археологических находок, хранящихся в НФ ИА, затруднительно. Отсутствие детальной полевой документации не позволяет связать их с каким-либо определенным объектом. Единственно доступным для такого определения является углубленный в материк котлован землянки первой половины XIII в. Но и здесь возникает проблема наличия среди материалов, изначально определенных М.К. Каргером как «древнерусские», несомненно более поздних предметов, хорошо датированных по аналогиям.

Архіпова С. Будівельні матеріали Десятинної церкви // Церква Богородиці Десятинна в Києві. — К., 1996. — С. 55—58.

Ганзенко Л., Коренюк Ю., Меднікова О. Нові дослідження археологічних колекцій стінопису Десятинної церкви та прилеглих споруд // Церква Богородиці Десятинна в Києві. — К., 1996. — С. 68—73.

Гончаров В.К. Археологічні розкопки в Києві у 1955 р. // Археологія. — 1957. — Т. X. — С. 122—135.

Готун І.А., Сухонос А.М., Казимір О.М. Майстерня з обробки бурштину на давньоруському селищі Ходосівка-Рославське // Археологія. — 2010. — № 1. — С. 112—126.

Журухін О. Бурштин з розкопок київського Подолу // Бурштиновий шлях — історія і сучасність: Тези доп. третьої міжнар. наук.-практич. конф. «Український Бурштиновий Світ» (19—20 жовтня 2011 р., Рівне). — Рівне, 2011. — С. 35.

Знахідки з розкопок Десятинної церкви у колекції Державного Ермітажу (Санкт-Петербург): каталог / [авт.-упоряд. С. Рябцева та ін.] // Церква Богородиці Десятинна в Києві. — К., 1996. — С. 192—204.

Зоценко В.Н. О происхождении и использовании янтаря в Киеве (X — первая половина XIII в.) // Археологические исследования Киева 1978—1983 гг. — Киев, 1985. — С. 137—142.

Зоценко В.М., Брайтчевська О.А. Ремісничий осередок XI—XII ст. на Київському Подолі // Стародавній Київ. Археологічні дослідження 1984—1989 рр. — К., 1993. — С. 43—103.

Зоценко В., Гончаров О. Скляні вироби // Церква Богородиці Десятинна в Києві. — К., 1996. — С. 95—100.

Иоаннисян О.М., Ёлшин Д.Д., Зыков П.Л. и др. Десятинная церковь в Киеве (предварительные итоги исследований 2005—2007 гг.) // Сложение русской государственности в контексте раннесредневековой истории Старого Света. — СПб., 2009. — С. 330—366 (Тр. ГЭ. — Т. XLVIII).

Каргер М.К. Раскопки 1948—1949 гг. в усадьбе Центрального Исторического музея УССР в Киеве // НА ИА НАНУ. — 1948/18.

Каргер М.К. Раскопки 1948—1949 гг. на усадьбе Центрального Исторического музея УССР в Киеве // НА ИА НАНУ. — 1949/1.

Каргер М.К. Новые данные к истории древнерусского жилища // КСИА. — 1951. — Т. 38. — С. 3—11.

Каргер М.К. Розкопки на садибі Київського Історичного музею // АП УРСР. — 1952. — Т. III. — С. 5—13.

Каргер М.К. Древний Киев: очерки по истории материальной культуры древнерусского города. — М.; Л.: Изд-во АН СССР, 1958. — Т. 1. — 580 с.; 1961. — Т. 2. — 661 с.

Коваль В.Ю. Керамика Востока на Руси. IX—XVII вв. — М.: Наука, 2010. — 269 с.

Колекції Наукових фондів Інституту археології НАН України. Каталог / Блажевич Н.В., Бурдо Н.Б., Вітрик І.С. та ін. — К., 2007. — 356 с.

Медведев А.Ф. Ручное метательное оружие (лук и стрелы, самострел) VIII—XIV вв. // САИ. — М., 1966. — В1—36. — 182 с.

Новое в археологии Киева. — К., 1981. — 456 с.

Петраускас А.В. Ремесла та промисли сільського населення Середнього Подніпров'я в IX—XIII ст. — К., 2006. — 200 с.

Починок Е.Ю. Скляний столовий посуд з території Старого Арсеналу // Лаврський альманах. — К., 2008. — Вип. 21. — С. 43—49 (Спецвип. 8: Печерська фортеця та Київський Арсенал: нові дослідження).

Сергеева М.С. Косторізна справа у Стародавньому Києві. — К., 2011. — 256 с.

Хамайко Н.В. Матеріали з розкопок на садибі Десятинної церкви у зібранні Наукових фондів Інституту археології НАН України // Opus mixtum. — К., 2013. — № 1. — С. 155—164.

Хамайко Н.В., Чміль Л.В. Підвальний комплекс другої половини XVIII — початку XIX ст. на Київському Подолі // Могилянські читання — 2009. — К., 2010. — С. 294—301.

Шовкопляс А.М. Некоторые гутные стеклянные изделия из Киева // Культура средневековой Руси. — Л., 1974. — С. 81—85.

Щанова Ю.Л. Скляні браслети Київщини // Археологія. — 1968. — Вип. XXI. — С. 106—116.

Щанова Ю.Л. Византийское стекло. Очерки истории. — М., 1998. — 288 с.

Якобсон А.Л. Средневековый Херсонес (XII—XIV вв.). — М., 1950. — 256 с. (МИА. — № 17).

Vroom J. Byzantine to Modern Pottery in the Aegean (7th to 20th century): An Introduction and Field Guide. — Utrecht, 2005. — 224 p.

Н. В. Хамайко

КОЛЕКЦІЯ ЗНАХІДОК З РОЗКОПОК 1948 р. М.К. КАРГЕРА НА САДИБИ КИЇВСЬКОГО ІСТОРИЧНОГО МУЗЕЮ

Розкопки М.К. Каргера на території Київського історичного музею 1948—1949 рр. зосереджувалися поблизу решток Десятинної церкви, на південний захід від її фундаментів. Завдяки двом розкопам і шурфу у 1948 р. вдалося виявити значну колекцію матеріалів, частина з яких зберігається у Наукових фондах ІА НАНУ як колекція № 100. До її складу входять як предмети побутового характеру (фрагмент денця полив'яної миски з орнаментом «сграфіто», фрагменти скляного посуду, прикрас, фрагмент бурштину, фрагмент предмета з мідного сплаву, пірофілітові прясельця, фрагмент вичиненої шкіри), так і будівельні рештки (фрагменти скляних віконниць, фресок, скляна та кам'яна мозаїка). Серед артефактів є оброблена кістка і недоплавлена скляна маса — свідчення ремісничого виробництва. Матеріали розпадаються на дві хронологічні групи: знахідки з шарів домонгольської Русі й нового часу. Один предмет — денце скляного граненого штофа — походить з розкопок М.К. Каргера того ж року на території Михайлівського Золотоверхого монастиря.

Співставлення архівних даних з наявними у колекції знахідками виявляє певну невідповідність. В порівнянні з інвентарним описом в колекції відсутні багато позицій. Це майже повна відсутність (за рідкими одиночними виключеннями) керамічних матеріалів, предметів з дорогоцінних, кольорових та чорних металів. Повна відсутність плінфи, будівельних розчинів, черепиці, свинцевих плит перекриття даху, палеобіологічних матеріалів. Частково представлені фрагменти фресок, знахідки зі скла, кістки, каменю.

Очевидно, відсутні у колекції матеріали були перевезені автором розкопок М.К. Каргером до Ленінграду для подальшого вивчення. Деякий час ці знахідки перебували в Інституті історії матеріальної культури в Ленінграді, звідки двома частинами у 1953 і 1989 рр. передавалися на зберігання до Державного Ермітажу (Санкт-Петербург, Росія). Нині там знаходяться предмети церковного ужитку і особистого благочестя, металеві побутові речі, прикраси й деталі костюма, а також переважна більшість будівельних матеріалів.

Визначення контексту археологічних знахідок, що зберігаються в Наукових фондах Інституту археології, виявляється складним. Відсутність детальної польової документації не дозволяє пов'язати їх з конкретним об'єктом. Єдиним доступним для такого визначення є заглиблений в материк котлован землянки першої половини XIII ст. Але і тут виникає проблема наявності серед матеріалів, початково визначених М.К. Каргером як «давньоруські», безсумнівно пізніших предметів, добре датованих за аналогіями.

К л ю ч о в і с л о в а: садиба Десятинної церкви, розкопки, опис, фрески, мозаїка, скло, поливна кераміка.

N. V. Khamaiko

COLLECTION OF FINDS FROM THE EXCAVATIONS BY M.K. KARGER IN 1948 AT THE AREA OF KYIV HISTORICAL MUSEUM

M.K. Karger's excavations in 1948 and 1949 at the area of Kyiv Historical Museum were concentrated near the Desiatynna church's remains, at the south-west

from its foundation. In 1948, two excavated sections and exploration trench revealed a significant collection of materials, some of which are stored in the scientific funds of the IA NASU as a collection 100. It contains both the artefacts of everyday life (the bottom piece of a glazed bowl with decoration «sgraffito», fragments of glassware, jewellery, amber, and of a copper alloy object, pyrophyllite spindles, and a piece of dressed leather), and the building remains (fragments of panes, frescoes, glass and stone mosaics). Among the artefacts there are prepared bone and semi-melt glass mass which evidence for the craft production. Archaeological objects are separated into two chronological groups: finds from the pre-Mongol Rus layers and Modern Age finds. One object (bottom of faceted glass bottle) comes from 1948 M.K. Karger's excavations at the territory of the St. Michael's Golden-Domed Monastery.

The comparison of the available archival data with archaeological collection reveals a discrepancy. Compared to the inventory of the collection it lacks a lot of positions. Ceramics, precious, non-ferrous and ferrous metal object are missing. Also there are no bricks, mortars, tiles, lead roof covering and palaeobotanical materials in scientific collection. Fragments of frescoes, glass, bone and stone finds are partially presented.

Apparently, missing objects in the collection were moved by M.K. Karger, the author of excavations, to Leningrad for further study. For some time, these finds were kept in the Institute of History of Material Culture in Leningrad. Then divided into two parts, they were passed to the State Hermitage Museum (St.-Petersburg, Russia) in 1953 and 1989. Nowadays stored there are the religious items and items of personal piety, metal household items, jewellery and clothes details, as well as the vast majority of building materials.

Context definition of the archaeological finds from the Scientific Collections of Institute of Archeology is difficult. Absence of detailed field documentation make unable to link them to any particular object. Single available for such determination context is the pit of dugout mainland of early 13th century. But availability undoubtedly later finds good dated by analogies among of materials defined by M.K. Karger as old-Russian objects here arises the problem.

К e y w o r d s: Desiatynna Church's area, excavations, register, frescoes, mosaics, glass, glazed ceramics.

Одержано 20.11.2013