

ОБОРОННІ УКРІПЛЕННЯ ГОРОДИЩА В ур. БАБИНА ГОРА В ОЛЕВСЬКУ ЯК ДЖЕРЕЛО ДЛЯ СТВОРЕННЯ РЕКОНСТРУКЦІЇ

Стаття присвячена археологічним дослідженням оборонних споруд давньоруського часу та здобутим в ході них результатам для моделювання та створення реконструкцій. Безумовно, це є завданням експериментальної археології. Оборонні споруди городища в ур. Бабина гора виявилися складними за своєю конструкцією. За допомогою свідчень, отриманих під час досліджень, можна визначити конструктивні особливості та час зведення оборонних конструкцій, що важливо для їх натурного відтворення.

К л ю ч о в і с л о в а: оборонні укріплення, городище, вал, рів, розкопки.

Вивчення оборонних укріплень городища в ур. Бабина гора є результатом досліджень пам'ятки, що входить до загальної системи древлянських городищ [Звіздецький, 2008, с. 43]. Існують різні думки дослідників щодо хронологічної належності пам'ятки та її конструктивних особливостей.

Перші обстеження пам'ятки проведено в 70-ті рр. ХХ ст. М. П. Кучерою. За виявленими матеріалами вчений датує городище та прилеглий до нього посад ІХ—ХІ ст. [Кучера, 1975; 1982, с. 72—82; 1999, с. 196]. А. В. Куза, використовуючи повідомлення В. Б. Антоновича та В. Ю. Кухаренка датує городище ХІІ—ХІІІ ст. [Куза, 1996].

З 2009 р. археологічні дослідження проводяться в м. Олевськ, зокрема на городищі в ур. Бабина гора, силами Житомирської археологічної експедиції Інституту археології НАН України під керівництвом к. і. н. А. В. Петраускаса.

Городище займає мисоподібний виступ берегової тераси правого берега р. Уборть.

Розміри майданчика — 44 × 54 м, загальна площа — 0,14 га.

Влітку 2011 р. вперше здійснено розріз захисних споруд означеного городища. Вал вирізняється своїми великими розмірами. З боку майданчика його висота 2,4—3,4 м, 66 м завдовжки та 14—20 м завширшки [Петраускас, 2010, с. 9, 10]. На нашу думку, його потужність обумовлена двома періодами будівництва. Перший відноситься до зведення у давньоруський час, другий до литовської доби. В засипці валу та рову відсутні знахідки. Проте, влаштування конструкції валу мають характерні особливості оборонних споруд зазначених періодів

Зовнішній схил городища за рахунок насипу валу утворює крутий кут нахилу і переходить у рів. Очевидно, що природний вигляд цього боку городища мав дещо інший абрис. Його схил до зведення оборонних конструкцій у давньоруський час був достатньо похилим, і таким чином, легко долався для сходження на майданчик.

Першою оборонною ланкою став рів завдовжки 70 м, ширина — від 9 до 20 м, з замитим ґрунтом його глибина 0,7 м. Для його дослідження було закладено траншею, в результаті розрізу його глибина — 2 м від сучасної поверхні, ширина 9 м. Дно рову заокруглене, укіс внутрішньої стінки з боку городища — 20°, а на підйомі до валу складає 45°.

В результаті розрізу валу встановлено, що край майданчика городища ескарповано. В такий спосіб утворено невелику берму 0,6 м завширшки, що ускладнювало будову схилу та утворювало більш крутий кут, що далі продовжувала зрубна конструкція.

Вона зведена була в два ряди городень, на задалегідь підготовленій рівній площадці майданчика 10 м завтовшки. Дерев'яні конструкції склалися з навіпіл розщеплених колод товщиною 0,2 м, рублених «в обло». Зафіксовано їх згорілі залишки. Конструкція, вочевидь, була квадратної форми, ширина — 2 м, довжина, яку вдалося зафіксувати — 1,6 м, висота — 1,2 м. Після зведення її було забутовано суглинком темно-жовтого кольору, який видобуто в результаті викопування рову. До неї з боку майданчика городища примикала друга городня. На відміну від першого цей зруб було забутовано піском, який видобуто в результаті викопування рову та підрізання краю схилу городища. Довжина, яку вдалося зафіксувати — 1 м, висота — 1,6 м та ширина — 2 м. Зруби були з'єднані між собою спільною поперечною стінкою та розташовувались окремо від наступного поперечного ряду городень на відстані одного метра. Ні зовнішня стіна першого ряду городень, ні вся представлена конструкція не була засипана зверху ґрунтом. Таким чином, на городищі в ур. Бабина гора в давньоруський час було збудовано дерево-земляну конструкцію у вигляді стіни, аж ніяк не вал.

В даному випадку ми поділяємо думку Ю. Ю. Моргунова, що не має сенсу з інженерної точки зору створювати дубову стіну, щоб її основу потім засипати ґрунтом. За розподілом навантаження технічні зруби не придатні для скріплення насипу та не мають впливу на крутизну схилу. Коли частина городні горіла, то інтенсивніше згорала її верхня частина, забутовка ґрунту осипалася і засипала нижні вінці, що створювало ілюзію внутрішніх конструкцій валу [Моргунов, 2009, с. 54; Борисевич, 1987, с. 181].

Отже, в результаті сильної пожежі зовнішній зруб згорів, частина плах, вочевидь, впала на схил та на штучно зроблену берму, а ґрунт забутовки осипався утворивши стрімкий схил, що створює начебто тіло валу з дерев'яною конструкцією (рис. 2, 2).

Зверху зрубна конструкція мала продовження у вигляді встановленої стіни (бруствер), в літопису відоме як заборолла. Цю частину укріплень археологічно зафіксувати неможливо, але встановити приблизну її висоту можна. Майданчик, на якому буде знаходитись військова дружина, повинен мати таку висоту, що утворить зручний кут огляду для спостереження і не закриватися насипом або схилом перед зовнішнім ровом (гласис) та не заважати вільно тримати в полі зору дно рову. Очевидно, це був бруствер, що захищав нижню половину тіла, при цьому дозволяв зручно вести обстріл з луків або використовувати іншу металеву зброю. Поєднання невисокого парапету з неглибоким ровом могло зупинити натиск

ворога, щоб увнеготовий веститривалу облогу за допомогою зброї дальнього бою. Ще ефективніше така конструкція могла служити на краю високого берегового схилу [Моргунов, 2009, с. 70]. Такі параметри конструкції відображають стандарт укріплень, що утворився емпірично. Він був зручним і тому широко розповсюдженим. Ю. Ю. Моргунов, посилаючись на дослідження Ф. Ф. Ласковського стверджує, що мінімально можлива висота фортечних стін із бруствером дорівнює розмірам косога сажню (коса сажень = 2,16 м). Тобто умовно це означає, що за вирахуванням з 2,16 м середніх значень, висота бруствера сягатиме 0,9—1,2 м, а висота стіни буде дорівнювати інтервалу між 0,96 і 1,26 м.

Оборонні укріплення були знищені сильним полум'ям. Нижній шар ґрунту, на якому встановлено зовнішній зруб, опалений в результаті високої температури. Конструкція не витримала і згораючи впала в бік рову, в результаті утворився валоподібний насип. Його в більш пізній час було прилаштовано в нове укріплення городища.

В період другої половини XIII—XIV ст. відбуваються зміни в історії давньоруської держави, що не могли не відобразитися не тільки на суспільному житті населення, вони знайшли деякі зміни в містобудуванні, зокрема військовому зодчестві.

Укріплення різних районів Русі проходили вже інакше. В XIV ст. у васальній залежності Литви опинилися Волинь, Полоцьк, Київ, Брянськ, чернігівські землі, в зв'язку з чим військово оборонне будівництво прийняло інший характер. Тут під контролем Литви розпочали будувати укріплені замки литовських магнатів і феодалів. На відміну від територій, що були названі вище, в північно-західних та північно-східних районах було збережено самостійність, литовські замки не набули такого поширення [Косточкин, 1962, с. 3—24].

Городище в ур. Бабина гора, очевидно, стало одним з таких, що було освоєне в литовський період, а отже його укріплення набули нового вигляду і представлені другим періодом будівництва. На стрімкий укіс, що утворився після зруйнованого пожежею зрубу та обвалу його забутовки було зроблено підсіпку у вигляді плямистого піску. Таким чином було розширено край майданчика і утворено вал. Зовнішній схил його набув крутої форми. Зверху на нього насипано потужний прошарок жорстви, що взято на протилежному березі безіменного струмка, що оминає городище з півночі. Він виконував роль своєрідного панцира, що скріпляв насип і запобігав його зсуву. Таким чином, утворено вал з крутим зовнішнім схилом 70°, що робило його важким для приступу. Залишків дерев'яних конструкцій в насипу

другого періоду будівництва зафіксовано не було. Внутрішній бік валу облицьовано невеликих розмірів камінням, що утворювали своєрідну дорогу з бруківки. Він був вимощений не тільки по насипу валу, а й по під ним. Археологічно зафіксовано залишки кам'яного настилу, що розташовується по периметру майданчика городища. На нашу думку, по верху валу було встановлено брус-твер. Очевидно, окоп часів війни знищив його залишки. Це очевидно, була каркасно-стовпова конструкція. Вона побутувала ще в ранні періоди давньоруської держави та використовувалася часто в більш пізні періоди. Очевидно, як і давньоруські укріплення городища, це були невисокі конструкції, що давали змогу вести обстріл та в потрібний момент сховатися від атаки ворога. Такій структурі будови дерево-земляних укріплень існують аналогії. Їх відомо дуже мало, в силу того, що цей період слабо вивчений. Подібними оборонними спорудами було захищено Звенигород — найдавніше місто Московського князівства [Рыбаков, 1949, с. 125]. На думку академіка Б. О. Рыбакова він виник в давньоруський час як порубіжний пункт між володіннями чернігівських князів у XII ст., та продовжував існувати до XVII ст. Оборонні споруди Звенигорода датуються XIV—XV ст. З усіх боків його оточують вали, з тильного розташовується найбільший за розмірами — 8 м заввишки та 20 м завширшки, інші три невеликі. В основі валу було встановлено дерев'яні зруби з колод, забутовані щільною глиною. В одному з розрізів валу зафіксовано потужне нашарування вапна. Проте, це був одиничний випадок. Ймовірно, вапно використовувалося вдруге в ролі будівельного матеріалу, а спочатку використовувалося для зведення собору. В інших місцях розрізу його не виявлено. Зовнішній схил валу вимощено глиною. Дослідникам вдалося зафіксувати залишки дерев'яних заборол, що склалися з коротких колод діаметром 10—20 см. Колоди розташовувались горизонтальними рядами вздовж валу. Через кожні 150—160 см вони перев'язувалися короткими у 80 см завдовжки, що утворювали П-подібну форму зрубу. Із зовнішнього боку стіна була обмазана глиною, що фіксується в обпаленому вигляді. Таким чином, над крутими схилами ярів розташовувався гласис валу, збудований з глини, над яким встановлено стіну обмазану глиною. На думку академіка Б. О. Рыбакова, не дивлячись на відсутність зрубів, стіни були, очевидно, дещо вище людського зросту та використовувалися для укриття воїнів [Рыбаков, 1949, с. 131]. Головну роль в оборонній конструкції Звенигорода відігравали саме круті схили 70°, що спускалися до низу на 20—25 м. Ширина ярів тут сягає

100—200 м, в такий спосіб ніякі стінобитні машини не були владні пошкодити стіни міста. Весь верхній майданчик валу та його внутрішній схил були вимощені дрібним каменем (5—15 м) кругляком, щільно підігнаним один до одного. Дослідники порівнюють виявлену кам'яну бруківку з велотреком, що простягався на 720 м. З'ясовано її роль, під час дощу та утвореної багнюки на майданчику городища, за допомогою бруківки можливо було зійти на верхню бойову ділянку (рис. 3) [Рыбаков, 1949, с. 131].

Багато спільних рис з оборонними конструкціями городища в ур. Бабина гора мають укріплення городища в с. Сокільці, що розташовується на території сучасної України. Вони зводились в два будівельні періоди XIV—XV ст. та XVI—XVII ст. В XIV—XV ст. воно являло собою фортецю-замок, було одним з військово-адміністративних осередків. В насипу валу першого періоду будівництва зафіксовано засипку глини та жорстви, а дерев'яні конструкції використовувалися в якості житлових приміщень. Насип жорстви виконував роль скріплення всієї оборонної конструкції від її зсуву [Кучера, 1965, с. 201—214].

На території сучасної Білорусії, історична доля земель якої не оминула загарбницька діяльність сусідніх Литви та Польщі, знаходять своє місце пам'ятки з оборонними укріпленнями XIV—XV ст. Одним з таких прикладів може бути стародавнє місто Орша (Рша). Перша літописна згадка 1067 р. — збудоване за часів Брячислава Полоцького в якості східного порубіжного форпосту Полоцької землі. Зручне розташування на місці впадіння р. Рша (нині р. Оршиця) в Дніпро давало змогу контролювати важливу ділянку торгівельних, а пізніше перехрестя стратегічно важливих сухопутних шляхів. Дослідники називали Оршу ключем від Смоленська, що замикав головні шляхи у відносинах з півднем та київською землею. Значення міста збереглося в наступні століття [Ткачоў, 1987]. Немає підстав визначити характер навальних конструкцій, очевидно, що це був частокіл, зруйнований в першій половині XIV ст. Майданчик городища було розширено і вал давньоруського часу розрито. По краю збільшеного майданчика насипано новий вал та зведено нові дерев'яні стіни. Відбулося це, коли Оршу включено до складу Великого князівства литовського [Ткачоў, 1987].

Під час дослідження верхнього оборонного валу Полоцька встановлено, що його конструкція з напільного боку складалася з товстих колод, що були покладені рядами хрест на хрест та засипані піском і глиною. З боку Західної Двіни її не виявлено [Ткачоў, 1987].

Дерево-земляні укріплення Верхнього замку Вітебська XII—XIV ст. разом з крутими схилами 20 м заввишки та водами рік, робили замок майже неприступним з півночі та сходу. З інших боків розташовувались укріплення дещо менших розмірів, оскільки прикривалися територією посаду. Конструкція валу складалася з насипу 5—6 м заввишки і 16—20 м завширшки. Фундамент валу із зовнішнього боку укріпляли палі 0,3—0,8 м завтовшки, і до 2,5 м довжиною, що запобігали зсуву валу.

Підсумовуючи все вище сказане, з усією впевненістю можемо констатувати, що оборонні укріплення городища в ур. Бабина гора будувалися в різні історичні періоди. Цей аспект важливий в контексті експериментальної археології, зокрема реконструкції захисних споруд. Топографія городища максимально використовувалась для зведення конструкцій. В давньоруський час спостерігається тенденція збереження традицій військових зодчих, що знаходить відображення в розмірах зрубів. Прилаштування майданчика для зведення оборонної стіни, ескарпування схилу, викопування рову та використання здобутого ґрунту для засипки городень, а також утворення кута нахилу схилу в 40—45°, що було оптимальним рішенням для давньоруських укріплень гравів.

Зруйновані в результаті пожежі оборонні конструкції відновлюються в литовський період, для яких характерне використання залишків давньоруських оборонних укріплень. Проте, це було не новизною, адже в давньоруський час залишки, наприклад, оборонних валів скіфського часу прилаштовувалися для функціонування, так звані «змієві вали» — для захисту рубежів давньоруської держави. Таким чином, на городищі в ур. Бабина гора в цей час будуються нові укріплення у вигляді насипного без внутрішніх конструкцій валу. На ньому, очевидно, встановлювався бруствер, та створено кам'яну бруківку для зручного пересування воїнів у випадку непогоди.

Оборонні укріплення литовського періоду існування городища в м. Олевськ знаходять аналогії серед пам'яток, що розташовуються на території сучасної Росії та Білорусії. В конструктивних особливостях захисних споруд спостерігаються різноманітні відмінності, але вони суто індивідуальні у використанні будівельних матеріалів або із-за специфіки місцевості. Проте, загальний характер і принцип їх будови залишається спільним. Пам'ятка та її фортифікація може вважатися унікальною для території сучасної України, адже аналогічних городищ на сьогоднішній день відомо лише одиниці, вони потребують свого подальшого вивчення. Досліджений

вал та його конструкція є загальною системою укріплень древлянського граду, невід'ємною часткою якої є в'їзд, що відігравав важливу роль в обороні. Це питання заслуговує окремої уваги і є предметом для окремого дослідження.

Археологічні дослідження оборонних споруд становлять основу реконструкцій, що актуально в експериментальній археології. Важливим залишається питання ідентифікації залишків оборонних укріплень, в першу чергу, час їх створення, конструктивні особливості. Наприклад городище в ур. Бабина гора захищене валом, але лише після археологічного дослідження стало відомо, що це розвалини укріплень двох історичних періодів. Тому, перш ніж заглиблюватися в нетрі експериментальної археології, потрібно достеменно вивчити об'єкт, який буде реконструюватися. Крім того, створення моделі городища з оборонними спорудами в первинному їх вигляді залежить не тільки від археологічного дослідження. Неодмінно важливим для створення реконструкції реальних розмірів оборонної стіни городища є залучення разом з археологами, фахівців: архітекторів, художників, топографів.

Борисевич В. Г. Сооружения городища Слободка / В. Г. Борисевич // Никольская Т.Н. Городище Слободка XII—XIII вв. — М., 1987. — С. 18—184.

Звіздецький Б. А. Городища IX—XIII ст. на території літописних древлян / Б. А. Звіздецький. — К., 2008. — 176 с.

Косточкин В. В. Русское оборонное зодчество конца XIII — начала XVI веков / В. В. Косточкин. — М.: Издательство Академии наук, 1962. — с. 286.

Куза А. В. Древнерусские городища X—XIII вв.: Свод Археологических памятников / А. В. Куза. — М., 1996. — 256 с.

Кухаренко Ю. В. Средневековые памятники Полесья / Ю. В. Кухаренко // Археология СССР. САИ. — Вып. ЕІ. — М., 1961. — 53 с.

Кучера М. П. Нові дані про городища Житомирщини / М. П. Кучера // Археологія. — 1982. — Вип. 41. — С. 72—82;

Кучера М. П. Звіт про розвідку городищ у 1975 р. / М. П. Кучера // НА ІА НАНУ. — 1975в/27.

Кучера М. П. Слов'яно-руські городища VIII—XIII ст. між Саном та Сіверським Дінцем / М. П. Кучера. — К., 1999. — 252 с.

Кучера М. П. Середньовічне городище біля с. Сокильці на Південному Бузі / М. П. Кучера // Археологія. — 1965. — Т. XIX — С. 201—214.

Моргунов Ю. Ю. Древо-земляные укрепления Южной Руси / Ю. Ю. Моргунов. — М., 2009. — 300 с.

Петраускас А. В. Звіт про археологічні обстеження Житомирської археологічної експедиції в місті Олевськ Житомирської обл. та його околиць у 2009 р. / А. В. Петраускас, О. А. Коваль, А. О. Петраускас // НА ІА НАНУ.

Рыбаков Б. А. Раскопки в Звенигороде (1943—1945 гг.) / Б. А. Рыбаков // МИА. — № 12: Материалы и исследования по археологии Москвы: Т. II. — М. — 1949 — С. 125—133.

Ткачоў М. А. Замки Беларуси / М. А. Ткачоў. — Минск, 1987. — 222 с.

В. Ю. Непомящих

ОБОРОНИТЕЛЬНЫЕ УКРЕПЛЕНИЯ ГОРОДИЩА В УР. БАБИНА ГОРА В ОЛЕВСКЕ КАК ИСТОЧНИК ДЛЯ СОЗДАНИЯ РЕКОНСТРУКЦИЙ

Археологические исследования оборонительных укреплений городища в ур. Бабина гора имеют важное значение. Результаты, полученные в 2011 г. подтверждают уникальность памятника. В частности установлено, что оборонительные сооружения относятся к двум разным хронологическим периодам. Первый датируется древнерусским временем, второй литовской временем. Остатки конструкций, которые удалось зафиксировать демонстрируют при каких обстоятельствах было уничтожено укрепление первого строительного периода. В результате образовались развалины, на которых впоследствии, в литовский период, были созданы новые укрепления городища. На основании результатов археологического разреза тела вала можно будет воспроизвести модель городища с его оборонительными сооружениями как первого строительного периода, так и второго.

Городище в ур. Бабина гора находит аналогии как среди отечественных, так и среди зарубежных памятников.

V. Nepomyaschikh

THE DEFENSIVE FORTIFICATIONS OF THE HILLFORT AT BABYNA GORA IN OLEVSK AS A SOURCE TO CREATION RECONSTRUCTIONS

The archaeological excavations of the defensive fortifications of the hillfort at Babyna Gora in Olevsk are of great importance. The results obtained in 2011 confirm originality of this site. In particular it was determined that the defensive fortifications cover two different chronological periods: Kievan Rus and Lithuanian. Stated remains of constructions demonstrate the conditions of destruction the defensive fortifications of the first building period. The results of the archaeological bank cut can be a base for fort hill modeling with the defensive fortifications of the first building period as well as the second. The hillfort at Babyna Gora in Olevsk has analogies among Ukrainian sites as well as foreign.

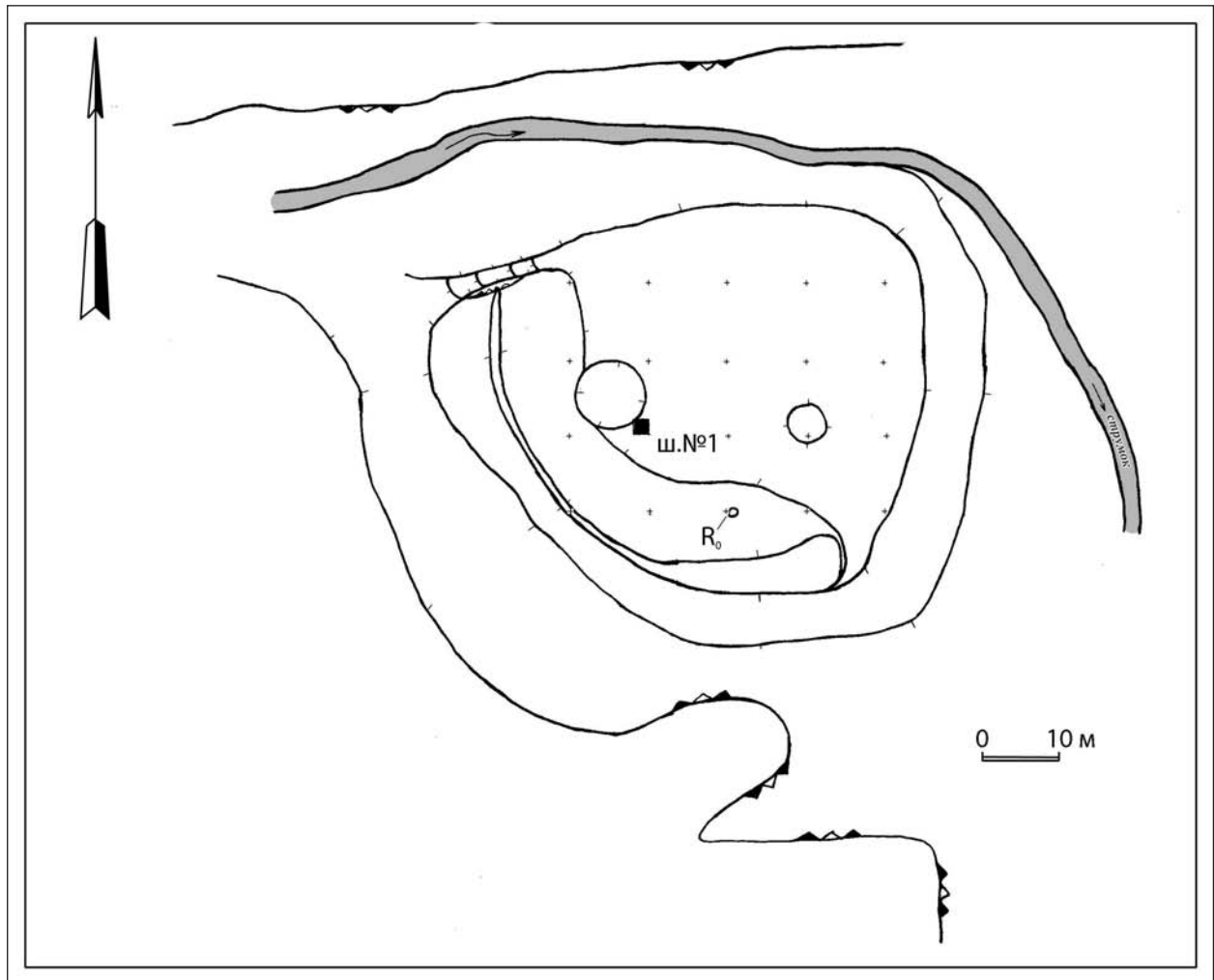


Рис. 1. Топографічний план городища в ур. Бабина гора (за А.В. Петраускасом)

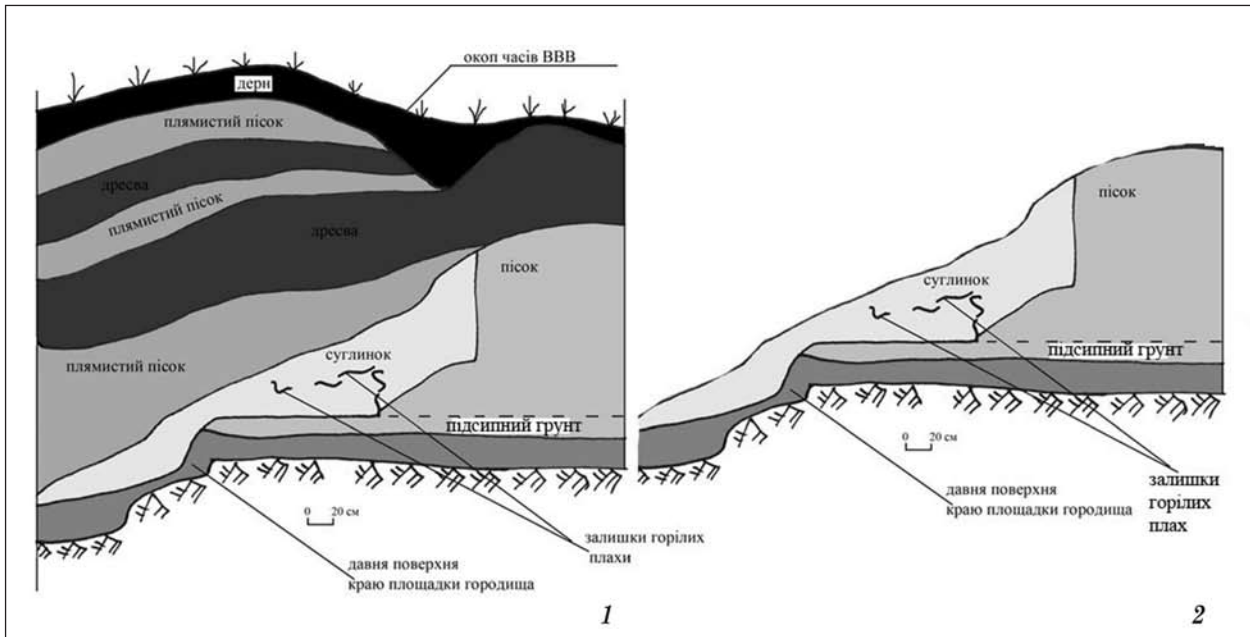


Рис. 2. План креслення розрізу валу городища в ур. Бабина гора. 1 — Стратиграфія західного борту розкопу; 2 — Залишки оборонних дерево-земляних споруд давньоруського часу

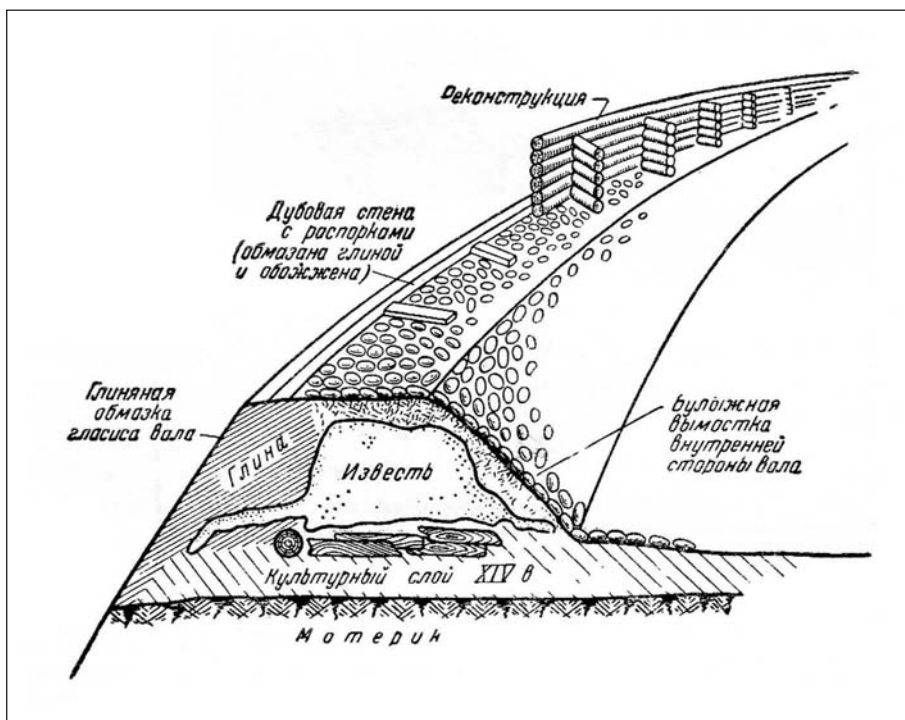


Рис. 3. Оборонні укріплення Звенігорода (реконструкція за Б.О. Рибаківим)