

С. Н. Чаукин

«НЕАКАДЕМИЧЕСКАЯ» АРХЕОЛОГИЯ
В РОССИИ 1920—1950-х гг.
РАСКОПКИ Л.И. ПИМАКИНЫМ
ГОРОДИЩА ДЬЯКОВА ТИПА «КРУГЛИЦА»

Статья посвящена научной деятельности Л.И. Пимакина, освещены раскопки 1956 и 1957 гг. городища дьякова типа Круглица. Анализируется новаторская методика раскопок, отмечаются основные достижения этих работ.

Ключевые слова: история археологии, Л.И. Пимакин, ранний железный век, городище дьякова типа, культурный слой, методика раскопок, персоналистика.

История археологического изучения Подмосковья от начала XIX в. до 70-х гг XX в. хранит имена многих выдающихся исследователей. [Формозов, 1979; 1988; 2007] Они известны, их работы цитируются, некоторые остаются актуальными и в наши дни. Но наряду с этой группой археологов, существовала и другая, деятельность которой по разным причинам слабо отражена в историографической литературе. Большинство, из них работая в 1920-х—1950-х годах, не принадлежали к системе Академии наук. «За кадром» остались многие исследователи, внесшие существенный вклад в развитие наших знаний об археологических памятниках Подмосковья. Собственно говоря, именно они составляли ту среду, которая, с одной стороны, «впитывала» результаты достижений академической науки, а с другой стороны, не только поставляла новые находки, но и указывала новые «цели», развивала саму методику раскопок. Первым в ряду таких «забытых» археологов стоит А.В. Чайнов, который своими работами 1928, 1929 гг. в округе Николиной Горы существенно опередил археологическую науку тех лет [Кренке, 2007; Чайнов, 2007], хотя он и не был сотрудником ни одного археологического учреждения.

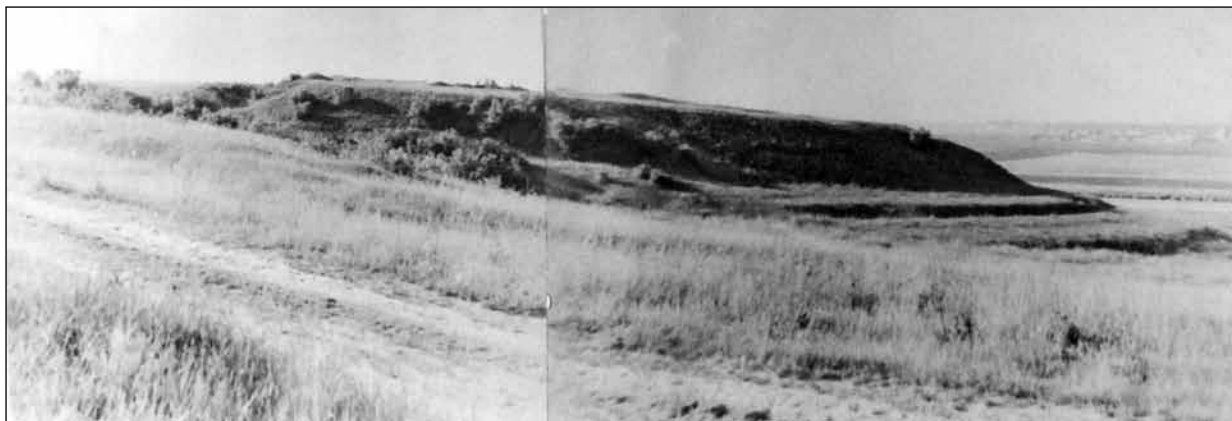
Амбивалентна фигура К.Я. Виноградова, одного из активнейших полевых археологов Подмосковья 1920-х — 1930-х гг., сотрудника и ученика В.А. Городцова. Его след остался в основном в виде отчетов и коллекций, и гораздо меньше в виде публикаций.

В первое послевоенное десятилетие очень много было сделано для изучения археологии Подмосковья сотрудниками Областного краеведческого музея. И здесь, в первую очередь, привлекает внимание фигура Леонида Ивановича Пимакина (1908 — начало 1980-х гг.). Л.И. Пимакин с 1929 по 1932 гг. учился в МГУ (1 курс) и в Ленинградском историко-лингвистическом институте по специальности музееведение-археология¹.

Самостоятельную экспедиционную археологическую деятельность он начал в 1939 г., обследовал памятники эпохи неолита и бронзы в бывшем Коробовском, Ногинском, Солнечногорском и Клинском районах Московской области. Попав рядовым на фронт, он был демобилизован после тяжелой контузии. Важнейшей заслугой Л.И. Пимакина является то, что после войны им были найдены среди руин музея в Истре многие коллекции и документы, сделаны копии с довоенной учетной документации.

Главным археологическим его предприятием в послевоенные годы стали раскопки 1956 и 1957 гг. городища дьякова типа Круглица (Дурниха, Долгий бугор), расположенного на Москве-реке в Раменском районе (См. фото на с. 314). В момент проведения раскопок они

1. Автор благодарит за эффективную помощь сотрудников Историко-архитектурного и художественного музея «Новый Иерусалим» Н.И. Сафонову и С.В. Белову



Виды городища Круглица с востока (вверху) и юго-востока (внизу). Фото Л.И. Пимакина 1956 г. (архив ИА РАН; Раменский краеведческий музей)

являлись пионерскими, так как до этого широкой площадью никто не исследовал ранние слои городищ дьякова типа в Подмосковье. Описанию истории и методики этих раскопок и посвящена данная статья. Так получилось, что материал раскопок городища до недавнего времени практически не был исследован. В работе К.А. Смирнова даны ссылки лишь на некоторые вещи [Смирнов, 1974]. Наиболее эффектная находка — костяная булавка с зооморфным навершием была опубликована Е.И. Горюновой [Горюнова, 1961, рис. 60, 1], но рисунок схематичен и не передает многих особенностей вещи. Изучение вещевого и керамического комплексов из раскопок Круглицы в 2010—2011 г. провели Н.А. Кренке и С.Н. Чаукин, публикация которых планируется в виде отдельной работы [Кренке, Чаукин, 2012, в печати].

Материалами для написания данной статьи явились два отчета Л.И. Пимакина, хранящиеся в архиве Института археологии РАН [Пимакин, 1956; 1957], а также документы личного архива исследователя, хранящиеся в Историко-архитектурном и художественном музее «Новый Иерусалим» в г. Истра. Архив Л.И. Пимакина включает фотографии процесса раскопок и находок, описи находок, статистику находок по слоям, учетные карточки на каждый квадрат, которые составляли школьники при раскопках, и, главное, полевые дневники. Часть экспедиционных материалов 1956—1957 гг. сохранилась в Раменском краеведческом музее¹. В частности, там имеется альбом фотографий «Работа Раменского краеведческого музея с археологическим кружком Клишевской средней школы» (72 фотоснимка); зарисовки находок, сделанные школьниками. Некоторые из этих рисунков стали единственным источником информации, так как часть вещей не сохранилась.

1. Автор благодарит сотрудников Раменского историко-художественного музея за содействие в работе.

Первоначальной целью раскопок 1956 г. был сбор материалов для формирования экспозиции Раменского районного музея. П.И. Кофт, только что вступившая в должность директора этого музея, очень активно помогала археологической экспедиции. Она вместе с Л.И. Пимакиным участвовала в осмотре памятников, намеченных для исследования, добилась выделения средств на экспедицию, нашла оборудование, в том числе нивелир. На второй год раскопок цель работ стала сугубо научной — изучение «устройства поселения» [Пимакин, 1957]. В дневнике задача, которую ставил перед собой исследователь, сформулирована предельно ясно — «Раскопки будут вестись площадью мелким инструментом. Главная цель — изучение остатков жилищ» [Фонды Историко-архитектурного и художественного музея «Новый Иерусалим», ф. Пимакин, дневник раскопок 1957 г., 6 августа].

Руководителем экспедиции был Л.И. Пимакин, в его обязанности входило общее руководство, фотографирование, вычерчивание профилей и планов, обучение детей в процессе работы (См. фото на с. 315). За финансовую часть и снабжение экспедиции отвечала директор Раменского краеведческого музея Полина Израилевна Кофт. Педагог-воспитатель Клишевской средней школы, отвечала за организацию питания, отдыха, дисциплину и санитарное состояние. Экспедиция состояла в основном из девушек — учениц Клишевской средней школы. Типичная картина для послевоенных экспедиций. Из среды школьников был выбран староста, который, организовывал подъем и проведение работ на раскопе. Налаживание рабочего процесса проходило тяжело, т. к. профессиональных рабочих среди участников не было. Из-за этого возникали сложности с проведением раскопок, что подробно описано в дневнике Л.И. Пимакина. Судя по записям в дневнике, отношение с местными жителями не всегда были доброжелательными.

Как пишет Л.И. Пимакин, пастухи загоняли стадо на раскоп, топтали вскрытые участки. Однажды выдернули все колья пикетов, над которыми сотрудники экспедиции трудились несколько дней, было растоптано кострище с керамикой, разорено погребение XVIII в., череп которого был выброшен в болото, срывали флаг экспедиции. Так местные подростки-пастухи пытались обратить на себя внимание девушек из экспедиции. Л.И. Пимакин был вынужден обратиться в сельсовет.

Составление плана городища было выполнено с помощью землемерного инструмента, рулетки, уровня, буссоли, рейки и веревки. Пикеты ставились через 6 метров, образовав сетку на всей поверхности городища и его склонах. Оси координат АВ (запад-восток) и СД (север-юг) [Пимакин, 1956, с. 4]. По оценке Л.И. Пимакина, погрешность плана не превосходит 1–2 м. Нужно отметить, что, действительно, план был снят точно, и он очень информативен, показывает все нарушения культурного слоя, граница вала и бровка площадки показаны специальным знаком, рельеф передан горизонталями с сечением 2 м. Несмотря на наличие более поздних планов 1970 и 2011 гг., съемка Л.И. Пимакина является важным источником, т. к. на ней зафиксирован вал и ров городища, который теперь частично оказался на территории дачного участка и засыпан песком.

Раскопки на городище в 1956 году предварял первичный осмотр площади, был собран подъемный материал, что позволило определить границу поселения [Пимакин, 1956, С. 5].

Исследования начались с закладки двух взаимоперпендикулярных разведочных траншей, разделенных на квадраты 2 × 2 м. При этом установка была на тщательность разборки слоя тонкими срезами по 5–10–15 см. Очень важно подчеркнуть, что планировалась, и частично осуществлялась, разборка слоя по естественным горизонтам, а не только по условным горизонтальным уровням. Фиксировать планировалось все находки, включая массовые, а отбирать из слоя — «все твердое», а также образцы угля и самого слоя. Такая методика была совершеннее общепринятого в то время правила копать горизонтальными пластами по 20 см.

Оборотной стороной «тонкости» раскопок является необходимость составления большого объема документации, где фиксируются многочисленные зачистки. Однако у Л.И. Пимакина был лишь один квалифицированный добровольный помощник — студент 4 курса кафедры археологии МГУ — В.Ф. Черников (1924–1997), который, к сожалению, пробыл на раскопках всего две недели. В последующем В.Ф. Черников сыграл очень существенную роль в становлении археологии в Нижегородс-



Р.Л. Розенфельдт (слева) и Л.И. Пимакин (справа) возле раскопа на городище Круглица 15 августа 1957 г. В правой руке Р.Л. Розенфельдта — фотоаппарат «Москва»

ком крае [Анучин, Еремин, 1999; Черникова, Черникова, 2004]¹. В 1956 г. им была составлена уникальная для своего времени чертежная документация по основным разрезам культурного слоя городища Круглица (См. фото на с. 317, вверху). Остальной «лаборантский» состав состоял из школьников, посещавших до этого археологический кружок. Весь коллектив экспедиции был разбит на бригады по 2–3 человека. Каждая бригада имела свой квадрат, на который составлялся план находок и слоев. Для разных категорий находок были приняты различные условные знаки. В экспедиции не было постоянного нивелира, поэтому глубины замерялись от угловых колов квадратов. В архиве сохранились эти детские чертежи с «крестиками и ноликами». Л.И. Пимакин их проверял. На некоторых чертежах есть его замечания — например, указания на отсутствие характеристики культурного слоя. Сохранились трогательная фотография, на которой видно как одна из школьниц старательно наносит карандашом находки на план и заполняет учетную карточку на квадрат. Возле её босых ног лежат фрагменты

1. Автор благодарит И.С. Аникина за библиографические ссылки

керамики, вероятно, их уже не раз поднимали и клали обратно «на место». Очевидно, что точность этой «детской» фиксации не была высокой. В дневнике Л.И. Пимакина сохранились сетования на медленность работы и небрежность школьников, их незаинтересованность результатами, а также размышления о том, как было бы хорошо, если бы для археологии готовили специальный лаборантский состав. Планку требований к методике раскопок Л.И. Пимакин поднял высоко, но реализовать их оказалось очень трудно, от этого происходила неудовлетворенность руководителя работ, не раз прорывавшаяся на страницы дневника.

Всё же результаты работ 1956 г. оказались впечатляющими. На раскопанной площади 141 м² была собрана очень богатая коллекция вещевых находок, керамики и костей (всего около 20 тыс. единиц). Однако по ходу работ, стало ясно, что не менее ценна информация, которую удалось получить из наблюдений над особенностями стратиграфии и планиграфии культурного слоя.

При описании культурного слоя было выделено 11 видов грунта, для них разработаны цветные условные обозначения, приближающиеся к реальности. Полученный профиль разреза культурного слоя площадки городища оказался очень информативным и детальным. Выделенные многочисленные прослойки были обоснованно сгруппированы в три основных слоя. При этом свита прослоек, составлявшая нижний слой была интерпретирована Л.И. Пимакиным как остатки многочисленных построек, сменявших друг друга. Средний слой — это горизонт пожара посе-

ления. Верхний слой не содержал остатков построек и отложился в результате неоднократных посещений.

С позиции современных знаний можно отметить, что во многом Л.И. Пимакин был прав. Действительно наиболее интенсивная жизнь на поселении происходила в V—II вв. до н.э. На это указывает преобладание в коллекции костяных изделий соответствующих форм и керамики с текстильными отпечатками. Более поздние находки также присутствуют, но в значительно меньшем количестве. Отсутствие следов построек в верхнем слое, видимо, обусловлено почвенными процессами, распашкой, превратившей верхнюю часть «слоеного пирога» в аморфную массу черной земли.

Важнейшим результатом работ было обнаружение следов построек — канавок от стен и очагов. Один очаг имел глиняные бортики, он в точности напоминал по конструкции «жертвенник», изученный В.А. Городцовым на Старшем Каширском городище. Л.И. Пимакин высказал предположение, что «жертвенник», скорее всего, являлся «зимним очагом» внутри постройки [Пимакин, 1956, с. 9]. Конечно, подобная интерпретация скорее лишь «смещение акцента», так как очаг может совмещать и функцию жертвенника. Тем не менее, важно отметить, приоритет Л.И. Пимакина. Статья Р.Л. Розенфельдта, где предлагается такая же интерпретация, вышла много лет спустя [Розенфельдт, 1970]. Попытка Л.И. Пимакина вырезать очаг монолитом не увенчалась успехом, его остатки были законсервированы на месте.

В 1956 г. обнаружение многочисленных следов наземных построек на городище дьякова типа было совершенно новым делом, и их изучению, как отмечалось выше, был посвящен сезон 1957 г. Однако работа экспедиции в сезоне 1957 г. протекала гораздо сложнее, чем в предыдущем. Рядом с Л.И. Пимакиным уже не было В.Ф. Черникова. Руководитель работ не успевал чертить бровки между участками (формат учетных участков в 1957 г. был изменен — участок равнялся 3 × 3 м и делился на четыре квадрата 1,5 × 1,5 м). В результате, желание копать и вести наблюдения над широкой площадью наталкивались на «решетку» из бровок. Экспедиция не получила достаточного финансирования в 1957 г. Кроме того, учительница, ответственная за питание детей, оказалась нечистой на



Сводный план следов построек. Выполнен Л.И. Пимакиным



В.Ф. Черников, снимающий профиль раскопа на городище Круглица в 1956 г.

руку и утаивала деньги из детского питания (на продукты вместо положенных 10 рублей в день на человека тратилось не более 6 руб.). В результате дети были голодны, часто не было даже хлеба, в коллективе возник конфликт. Мешал сильный ветер (пыль стояла такая, что пришлось заказывать мотоциклетные очки для всех участников) и нетипичные для августа холода. Площадь раскопа была сокращена до 80 м², но и её не успели сделать в срок школьной практики (См. фото на с. 317, внизу).

Л.И. Пимакин был вынужден почти в одиночку заканчивать раскоп, мучаясь от простуды и головных болей, вызванных последствиями контузии. Относительно благополучно завершить работы удалось благодаря содействию А.Ф. Дубынина и Р.Л. Розенфельдта, которые прислали на помощь рабочих московской экспедиции ИИМК. Качественной зачистки материка сделать не удалось, не все канавки были выбраны. То есть цели сезона были достигнуты лишь отчасти. Основным методическим упущением явилось отсутствие пластовых планов, нет и фото материка. Был сделан лишь один план раскопа, изобразивший ситуацию на уровне материка и основания нижнего слоя. Злополучные профили бровок, которые задерживали весь процесс, так и не вошли в отчетную документацию. Главным содержанием отчета 1957 г. стало обобщенное описание построек и вещевого комплекса, собранного при раскопках. Тем не менее, на основании раскопок 1956, 1957 гг. впервые в археологии Подмосковья были описаны четыре комплекса наземных построек раннедьяковского времени (См. план на с. 316). По предположению

Л.И. Пимакина, постройки имели два варианта размеров — 7 × 4 и 3,5 × 4,5 м, их конструкции, по мнению автора раскопок, были срубными. В свете новых данных полученных на городищах Боршева, Дьяково и Настасьино, где были выявлены аналогичные остатки построек, можно утверждать, что их конструкции были столбовыми [Кренке, 2011].

Всего за время раскопок 1956 и 1957 годов был исследован 221 м².

Выводы, к которым пришел Л.И. Пимакин после двух лет работы, по его собственному выражению, являются ориентировочными. В частности, он справедливо предполагал, что городище появилось в V—IV вв. до н.э. Им определен круг находок, которые должны дать информацию по существованию поселения на протяжении нескольких веков. Для датировки возникновения городища он предлагает «опереться» на однозубые костяные наконечники стрел и глазчатую бусину глухого синего стекла и датирует их V—IV вв. до н.э. Верхнюю границу памятника Л.И. Пимакин определяет по ювелирным украшениям из бронзы и ставит ее не позднее III в. н.э. Автор приводит известные ему аналогии с городищ Старшего Каширского, Пекуновского, Санниковского, Троицкого и Мамоново. Также особое внимание он уделит обнаруженным следам строений. В связи с чем обращается к материалам раскопок средневековых памятников. По сути, Л.И. Пимакин ограничился предварительными заметками и соображениями, так как в его планах было продолжить исследование этого без сомнения интересного памятника.

Раскопки Л.И. Пимакина на городище Круглица можно сказать опередили свое время. Так как предложенная им методика,



Раскопки городища Круглица. Рабочий момент. Фото Л.И. Пимкина

раскопок по слоям и тщательное фиксирование следов являлись новым в исследовании городищ дьякова типа. К сожалению, не все из запланированного ему удалось реализовать. Так работы в следующем году не состоялись, а полученные материалы не были обстоятельно изучены и опубликованы. Средств для выполнения этих задач у Л.И. Пимакина не хватило, оценить свои возможности и скорректировать масштабы работ он не смог.

Ввести эти материалы в научный оборот удалось только через 50 лет, во многом это стало возможным благодаря обстоятельным записям и четкой фиксации материала Л.И. Пимакиным.

Анучин С.В. От редакции / С.В. Анучин, И.О. Еремин // Нижегородские исследования по краеведению и археологии. — Нижний Новгород, 1999.

Горюнова Е.И. Этническая история Волго-Окского междуречья / Е.И. Горюнова. — МИА. — М., 1961. — № 94.

Кренке Н.А. Археологические работы А.В. Чайнова в долине Москвы-реки в 1928 и 1929 гг. / Н.А. Кренке // Археология Подмосковья. — М., 2007.

Кренке Н.А. Дьяково городище. Культура населения бассейна Москвы-реки в I тыс. до н.э. — I тыс. н. э. / Н.А. Кренке. — М., 2011.

Пимакин Л.И. Предварительный отчет об исследовательских работах, произведенных по открытому листу № 8 от 23/IV—1956 в Раменском районе Московской области / Л.И. Пимакин // Архив ИА РАН р—1, № 1396.

Пимакин Л.И. Предварительное сообщение о продолжении исследования городища «Круглица» в 1957 г. / Л.И. Пимакин // Архив ИА РАН р—1 № 2144.

Розенфельдт Р.Л. О глиняных жертвенниках / Р.Л. Розенфельдт // Древние славяне и их соседи. — М., 1970.

Смирнов К.А. Дьяковская культура / К.А. Смирнов // Дьяковская культура. — М., 1974.

Фонды Историко-архитектурного и художественного музея «Новый Иерусалим», ф. Пимакин, дневник раскопок 1957 г.

Формозов А.А. Пушкин и древности / А.А. Формозов. — М., 1979.

Формозов А.А. Следопыты земли Московской / А.А. Формозов. — М., 1988.

Формозов А.А. Исследователи древностей Москвы и Подмосковья / А.А. Формозов. — М., 2007.

Чаянов А.А. Отчет об археологических работах в Звенигородском уезде в 1928 и 1929 гг. / А.А. Чайнов // Археология Подмосковья. — М., 2007.

Черникова А.Н. Воспоминания о В.Ф. Черникове / А.Н. Черникова, С.В. Черникова // Нижегородские исследования по краеведению и археологии. — Нижний Новгород, 2004.

С. М. Чаукин

«НЕАКАДЕМІЧНА» АРХЕОЛОГІЯ В
РОСІЇ 1920—1950-х рр.
РОЗКОПКИ Л.І. ПІМАКІНИМ
ГОРОДИЩА ДЬЯКОВА
ТИПУ «КРУГЛИЦЯ»

Стаття присвячена науковій діяльності Л.І. Пимакіна, яка залишилася не поміченою сучасниками. Зокрема, висвітлено розкопки 1956 і 1957 рр. на городищі дьякова типу Круглиця, розташованому на Москві-ріці в Раменському районі. Аналізується методика розкопок, яка на той час не застосовувалася на подібних пам'ятках. Відзначається, що основним досягненням цих робіт був опис і графічна фіксація складної структури культурного шару ранньодьяківського часу, а також виявлення комплексу наземних будівель.

S. Chaukin

«NON-ACADEMIC» ARCHEOLOGY
IN RUSSIA 1920—1950s.
PIMAKIN'S EXCAVATIONS ON
THE FORTIFIED SETTLEMENT
«KRUGLITSA»

The paper is devoted to Pimakin scientific activities, which wasn't noticed by his contemporaries. In particular researches of Kruglitsa, located on the Moskva River in the Ramenskoye district. Author analyzes the method of excavation. Author notes that the main achievement of Pimakin's work was description and graphic fixation of the complex structure of the cultural layer early dyakov time, and the identification of the complex surface structures.