

С. А. Горбаненко

ЗЕМЛЕРОБСЬКИЙ РЕМАНЕНТ З ПОСЕЛЕННЯ РАШКІВ I

Уперше публікується увесь комплекс знарядь землеробської праці, виявлених на поселенні Рашків I (райковецька культура, XIII—XIV ст.). Матеріал представлено деталями знарядь для обробки ґрунту та фрагментами лез серпів, а також однією повною формою. Аналіз знарядь свідчить про рівень агротехніки, притаманний для усього ранньослов'янського і давньоруського населення території сучасної України.

Ключові слова: Рашків I, знаряддя землеробства.

Поселення Рашків I (ур. Левада) розташоване на правому березі р. Дністер в Хотинському р-ні Чернівецької обл. Його досліджувала археологічна експедиція АН УРСР під керівництвом В.Д. Барана¹ у 1970, 1972—1977 рр. (Баран В. 1988, с. 5). Розкопками встановлено, що пам'ятка мала культурні шари ранньослов'янського і давньоруського періодів. За час розкопок і пізніше, під час аналізу матеріалу, інформація вводилася у науковий обіг (Баран В., Козак, Магомедов 1975; Баран В., Магомедов 1976; Баран В., Некрасова 1978; Вознесенская 1981; Баран Я. 1981; 1997). Найповніша публікація ранньослов'янських матеріалів з поселення Рашків I відбулася у 2004 р. у рамках дослідження Я.В. Барана на тему розвитку слов'янської общини (Баран Я. 2004). У монографії опубліковано результати археологічних розкопок і знайдений інвентар райковецької культури.

Цю статтю присвячено результатам аналізу землеробських знарядь з поселення Рашків I. Матеріали зберігаються у Наукових Фондах ІА НАН України, колекції № 766, 851, 871, 875, 921, 946 (Колекції... 2007, с. 198—199).

Наральники представлено типом, що найближче знаходиться до типу I B 1 (за Ю.О. Красновим: (Краснов 1987)), хоча дещо відрізняється меншими розмірами. Наральник з житла 29 (68)

(тут і далі див. таблицю) має такі розміри (см): довжина загальна — 13,5, втулки — 5,5, робочого наконечника — 8; ширина втулки — 6,5, лека — 8,5 (рис. 1, 1) (Баран Я. 2004, с. 55—56, 66, рис. 36, 47). Подібний до цього наральник з житла 67 (31) аналогічних розмірів (см): довжина загальна — 13, втулки — 6, робочого наконечника — 7; ширина втулки — 5,5, лека — 7,5 (рис. 1, 2) (Баран Я. 2004, с. 55, 56, 66). Обидва наральники виявлено в ранньослов'янських житлах. Останній, за результатами аналізів методами природничих наук, виготовлено за технологією, притаманною для ранньослов'янського періоду (Вознесенская 1981, с. 22).

Наприкінці I тис. н. е. такі або подібні наральники широко розповсюджені на території усієї сучасної України (добірку див.: (Горбаненко, Пашкевич 2010, рис. 4.4); посилання на джерело інформації див. там само, с. 277). Найважливішими технологічними рисами наральників є: 1) розімкненість втулки; 2) асиметрія. Перша вказує на використання наконечника у горизонтальному положенні до ґрунту, оскільки в інших положеннях (під кутом) вони б не втрималися на гряділі. Друга, імовірно, вказує на використання наральників на знарядді плужного типу.

Леміш знайдено у культурному шарі пам'ятки. Він незначною мірою пошкоджений, що не заважає дати його повну графічну реконструкцію (рис. 1, 3). Оскільки у Рашкові I виявлено незначну кількість матеріалів XIII—XIV ст., нині достеменно встановити хронологічну приналежність лемеша доволі складно, однак переважна більшість відомих нині лемешів походять з матеріалів часів Київської Русі і пізніше. За результатами аналізів методами природничих наук, технологія виготовлення лемеша могла бути притаманна як для раннього часу (райковецька культура), так і для пізнього періоду (XIII—XIV ст.): його було виковано з кричного заліза (Вознесенская 1981, с. 23, 35). Наконечник має такі розміри (см): довжина загальна — 21, робочої частини — 10,5,

1. Висловлюю щирі вдячності досліднику пам'ятки, В.Д. Барану.

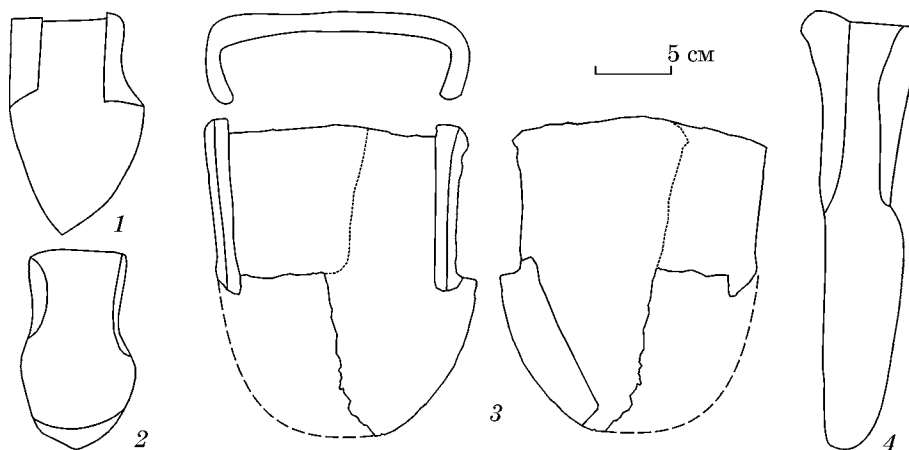


Рис. 1. Деталі знарядь для обробітку ґрунту з поселення Рашків I: 1 — наральник, житло 29; 2 — наральник, житло 67; 3 — леміш, культурний шар; 4 — чересло, житло 56

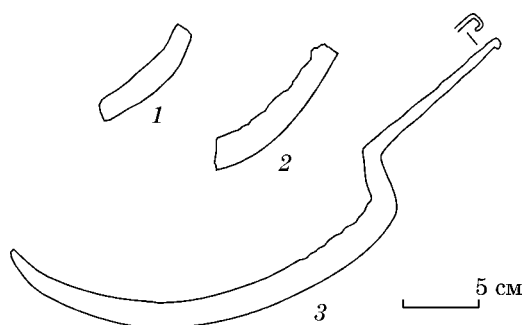


Рис. 2. Серпи та їх фрагменти з поселення Рашків I: 1, 2 — культурний шар; 3 — яма 42

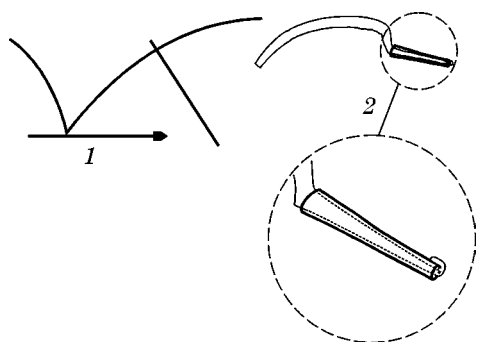


Рис. 3. Графічна реконструкція землеробських знарядь: 1 — схематична реконструкція знаряддя для обробітку ґрунту (тип 4); 2 — кріплення рук'я черешкового серпа

втулки — 10,5; ширина втулки — 15, робочої частини — 17. За класифікацією Ю.О. Краснова, леміш належить до типу IV B 5 (?). На ранньослов'янських пам'ятках такі знахідки нечасті. Так, відома знахідка лемеша на городищі з матеріалами роменської культури Мохнач на Харківщині (загальна довжина — 20 см; ширина робочої частини — 13,5 см, втулки — 10,5 см) (Колода 2000, рис. 1, 1). Інший походить з городища райковецької культури Хотомель в Білорусі (верхів'я р. Горинь) (загальна довжина — 16 см; ширина робочої частини — 8,5 см, втулки — 6,4 см) (Кухаренко 1957, с. 93). За часів Київської Русі така форма наконечників на орні знаряддя стає буденним явищем. За розмірами, пропорціями та технологією виготовлення лемеші дещо варіюють; серед них можна знайти і доволі подіб-

ні наконечники (див., напр.: (Ткаченко 1999; Михайлина, Пашкевич, Пивоваров 2007, рис. 2; 3) та ін.).

Цікава техніка виготовлення лемеша. Він має поздовжній шов, що вказує на його виготовлення з двох шматків заліза, скріплених надалі, імовірно, проковуванням. З часом це й призвело до його руйнування і фрагментації. Відома нам аналогічна знахідка походить з матеріалів Чорнівського городища (Михайлина, Пашкевич, Пивоваров 2007, с. 61, рис. 3). Імовірно, під час виготовлення у коваля не знайшлося шматка заліза достатніх розмірів, що й призвело до утворення такої випадкової форми. Накладена полоса на звороті, що слугувала для зміцнення робочої ріжучої поверхні — доволі частий прийом при виготовленні деталей знарядь для обробітку ґрунту.

У Рашкові I також виявлено чересло (рис. 1, 4) (Баран Я. 2004, с. 56, рис. 37, 6). Розміри леза середні; кріплення втульчасте. Аналогії за розмірами широко відомі серед слов'янських матеріалів останньої чверті I тис. н. е. (добірку див.: (Горбаненко, Пашкевич 2010, рис. 4.9); посилання на джерела інформації див. там само, с. 277, 278). Дотепер втульчасті чересла відомі лише з матеріалів останньої чверті I тис. н. е.; три з чотирьох відомих нам екземплярів походять з пам'яток Лівобережжя Дніпра. За результатами аналізів методами природничих наук, технологія виготовлення характерна для ранньослов'янського періоду (Вознесенская 1981, с. 22).

Походження втульчастих чересел нам невідоме. Однак, знахідки **фрагментів** чересел (черняхівської культури (Строценъ 2008, рис. 56, 1; Бейдин, Григорьянц, Любичев 2005, рис. 2, 2); давньоруських часів (Серов 2001, с. 119, рис. 9, 4)) вказують на те, що навіть чересла ламалися. Якщо таке трапилося на робочому знарядді для обробітку ґрунту, замість того, щоб вибавати добре укріплені в ралі черешок, на нього могли зробити чересло, «обгорнувши» існуючий черешок втулкою (Горбаненко 2010).

Такі чересла могли бути використані у комплексі з наральниками. У такому випадку слід запропонувати реконструкцію знаряддя, що за функціями використовувалося як плуг: тип 4 — кривоградильне рало, з ральником, укріпленим залізним широколопатеви наконечником, поставленим горизонтально до землі (рис. 3, 1); тип 5 — кривоградильне рало, з ральником, ук-

Таблиця. Знахідки знарядь землеробства.

Рік	Місце *	Знаряддя	Збереженість	Номер рисунок	Публікації
1973	Житло 56 (21)	Чересло	Добра	1, 4	Вознесенская, 1981, рис. 2, ан. 1011; Баран Я., 2004, рис. 37, 6
1974	Культурний шар	Леміш	Фрагментований	1, 3	Вознесенская, 1981, рис. 2, ан. 1055
	Житло 67 (31)	Наральник	—	1, 2	Вознесенская, 1981, рис. 2, ан. 1010
	Житло 72 (28)	Жорно	—	—	—
	Культурний шар	Серп	Фрагмент	2, 1	Вознесенская, 1981, рис. 2, ан. 1012
	Яма 42	Серп	Добра	2, 3	Вознесенская, 1981, рис. 2, ан. 1013
1975	Культурний шар	Серп	Фрагмент	2, 2	Баран Я., 2004, рис. 38, 3
1977	Житло 29 (68)	Наральник	—	1, 1	Баран Я., 2004, рис. 36, 47

Для жител дано подвійну нумерацію: нова нумерація (за: Баран Я., 2004, с. 88); у дужках — нумерація за звітами.

ріпленим залізним широколопатовим наконечником, поставленим горизонтально до землі, череслом та відвальною дошкою (Горбаненко 2006, рис. 1).

Фрагменти серпів (рис. 2, 1, 2), виявлені під час досліджень Рашкова I, не мають виразних рис, за якими можна було б установити їх форму або час виготовлення. Цілий серп (рис. 2, 3) має такі розміри (см): довжина леза — 25, черешка — 11,5; довжина дуги леза (по ріжучій поверхні) — 25,5. Серп має досить незвичні пропорції; серед археологічних матеріалів території сучасної України аналогії йому підібрати не вдалося. Складається враження, що майстер виготовляв серп звичайної для кінця I тис. форми, однак вирішив зменшити чи й зовсім прибрати частину вигину леза, що починається одразу за черешком і завершується у точці максимального вигину леза. Однак найфункціональніша частина леза подібна до інших аналогічних виробів.

За результатами аналізів методами природничих наук, фрагмент серпа (рис. 2, 1) виготовлено за технологією, притаманною для пізнього періоду (XIII—XIV ст.); цілий серп виготовлено за ранньослов'янських часів (Вознесенская 1981, с. 22, 23).

Серп має звичний для останньої чверті I тис. черешковий тип кріплення. Дерев'яне руків'я було пробите черешком наскрізь, після чого його загнули для додаткового кріплення (рис. 3, 2).

Жорновий камінь, виявлений у Рашкові I, виготовлено з ракушняку; має округлу форму діаметром 40 см. Діаметр центрального отвору 6 см,

товщина 6 см (Баран Я. 2004, с. 57, 78). На жаль, за описом неможливо встановити ні те, чи був це верхній / нижній камінь, ні, тим більше, його приналежність до певного типу. Однак, за спостереженнями Р.С. Мінасяна (Минасян 1978), для кінця I тис. н. е. притаманні жорна з наскрізними отворами в обох каменях, в конструкції яких використовували «веретено» (цапфу) для регулювання якості помелу зерна. Такі знаряддя могли відрізнятися конструктивними деталями: руків'я могло бути закріплене у дерев'яному бічному підшипнику (група I); у отворі на периферії верхнього каменя (бігуна) (група III): напіврухою із закріпленням довгого руків'я (штоку) в балці / стелі (варіант А), або мати звичайне коротке руків'я (варіант Б).

* * *

Отже, матеріали поселення Рашків I цілком відповідають загальному контексту розвитку землеробства ранньосередньовічних слов'ян. Техніка землеробства знаходилася на високому рівні, що відповідав агротехнічним можливостям останньої чверті I тис. н. е. На цей же факт опосередковано вказує й те, що землі (загалом, незначні за площею) навколоселищної ресурсної зони були у використанні не менш, ніж чотири століття, оскільки жителі поселення Рашків I, імовірно за все, є переселенцями з раніших поселень празько-корчацької культури Рашків II і III, що знаходилися неподалік (Баран Я. 2004, с. 83).

Баран В.Д. Отчет о работе Славянской экспедиции Института археологии АН УССР в 1970 г. / НА ІА НАНУ. — 1970/23.

Баран В.Д. Пражская культура Поднепровья (по материалам поселений у с. Рашков). — К., 1988.

Баран В.Д., Козак Д.Н. Звіт про дослідження Слов'янської археологічної експедиції Інституту археології АН УРСР слов'янського поселення біля с. Рашкова Хотинського району Чернівецької області у 1973 р. / НА ІА НАНУ. — 1973/17а.

Баран В.Д., Козак Д.Н. Звіт про розкопки слов'янського поселення в с. Рашків Хотинського району, Чернівецької області у 1974 р. / НА ІА НАНУ. — 1974/5а.

Баран В.Д., Козак Д.Н., Магомедов Б.В., Некрасова А.Н. Раскопки славянских поселений в с. Рашков // АО 1974 г. — М., 1975. — С. 257, 258.

Баран В.Д., Магомедов Б.В., Карчина Л.Я. Звіт про розкопки ранньослов'янських поселень Рашків I, Рашків II, Рашків III у 1975 р. / НА ІА НАНУ. — 1975/10в.

Баран В.Д., Магомедов Б.В. Славянское поселение у с. Рашков на Среднем Днестре // АО 1975 г. — М., 1976. — С. 300.

Баран В.Д., Некрасова А.Н. Звіт про розкопки ранньослов'янського поселення Рашків I у 1977 р. / НА ІА НАНУ. — 1977/25д.

Баран В.Д., Некрасова А.Н. Славянские памятники у с. Рашков на Днестре // АО 1977 г. — М., 1978. — С. 294.

Баран Я.В. Раннеславянский железоплавильный комплекс VII—VIII вв. на поселении Рашков I // Использование методов естественных наук в археологии. — К., 1981. — С. 12—20.

Баран Я.В. Поселення Рашків-I на Дністрі // Південно-руське село IX—XIII ст. — К., 1997. — С. 19—33.

Баран Я.В. Слов'янська община. — Київ; Чернівці, 2004.

Бейдин Г.В., Григорьянц М.Н., Любичев М.В. Новые находки орудий сельскохозяйственного назначения на памятниках черняховской культуры в Харьковской области // Древности. — 2005. — № 4. — С. 326—330.

Вознесенская Г.А. Кузнечное производство на славянских памятниках Среднего Поднепровья // Использование методов естественных наук в археологии. — К., 1981. — С. 20—35.

Горбаненко С.А. Землеробство слов'ян останньої чверті I тис. н. е. // Археологія. — 2006. — № 3. — С. 73—79.

Горбаненко С.А. Знаряддя землеробства кінця I тис. до н. е. — I тис. н. е. Порівняльний аналіз // Археологія. — 2010. — № 4. — С. 46—60.

Горбаненко С.А., Пашкевич Г.О. Землеробство давніх слов'ян (кінець I тис. до н. е. — I тис. н. е.). — К., 2010.

Колекції Наукових фондів Інституту археології НАН України. Каталог. — К., 2007.

Колода В.В. Новые исследования Мохначанского городища // АБУ за 1998—1999 pp. — К., 2000. — С. 98—100.

Краснов Ю.А. Древние и средневековые пахотные орудия Восточной Европы. — М., 1987.

Кухаренко Ю.В. Раскопки на городище и селище Хотомель // КСИИМК. — 1957. — № 68. — С. 90—93.

Минасян Р.С. Классификация ручного жернового постава (по материалам Восточной Европы I тысячелетия н. э.) // СА. — 1978. — № 3. — С. 101—112.

Михайлина Л.П., Пашкевич Г.О., Пивоваров С.В. Рільництво слов'яно-руського населення межириччя верхнього Пруту та середнього Дністра // Археологія. — 2007. — № 2. — С. 57—66.

Серов О.В. Фастівщина в добу Київської Русі (історико-археологічний нарис) // Археологічні пам'ятки Фастівщини: проблеми дослідження і охорони: Науково-інформаційний бюлетень Прес-музей, № 10—11 за 1998 р. — Фастів, 2001. — С. 113—137.

Строцьонь Б.С. Черняхівська культура Західного Поділля. — Тернопіль, 2008.

Ткаченко О.М. Лемеші від плуга в зібранні Полтавського краєзнавчого музею // ПАЗ. — 1999. — С. 212—215.

С. А. Горбаненко

ЗЕМЛЕДЕЛЬЧЕСКИЙ ИНВЕНТАРЬ ИЗ ПОСЕЛЕНИЯ РАШКОВ I

Впервые публикуется весь комплекс орудий земледельческого труда, найденный на поселении Рашков I (райковецкая культура, XIII—XIV вв.). Материал представлен деталями орудий для обработки почвы и фрагментами лезвий серпов, а также одной полной формой. Анализ орудий свидетельствует об уровне агротехники, присущем всему населению раннеславянского и древнерусского времени территории современной Украины.

С. А. Горбаненко

AGRICULTURAL IMPLEMENTS FROM SETTLEMENT RASHKIV I

For the first time published the full range of instruments of agricultural work, found on the settlement Rashkiv I (rajkovecka culture, XIII—XIV vv.). The material presented details of the instruments for soil and fragments of sickle blades and a complete form. Analysis tools indicates the level of agricultural technology inherent in the entire population of early Slavic and of Old Russian times for territory of modern Ukraine.