

Ю. В. Болтрик, О. Є. Фіалко

ОСТАННІ ДОСЛІДЖЕННЯ КУРГАНУ ЧМИРЕВА МОГИЛА

Статтю присвячено результатам останньої в часі спроби досліджень поховального комплексу представника скіфської аристократії IV ст. до н. е. — кургану Чмирева Могила, широковідомого похованням 10 коней в коштовній збруї та комплексом з 10 срібних посудин.

Ключові слова: скіфи, курган, Північне Причорномор'я, поховання катакомбної культури, білозерська посудина.

Курган Чмирева Могила є відомою поховальною спорудою представника скіфської еліти другої половини IV ст. до н. е. За сучасним адміністративним поділом пам'ятка знаходиться на північ від райцентру Велика Білозірка Запорізької області, поруч з головним в'їздом до цього населеного пункту. Її найближчим сусідом за 1,2 км з заходу є курган Орел¹ (рис. 1). Курган Чмирева Могила має тривалу історію досліджень, не завершене й досі.

Восени 1993 р. директор Запорізького обласного краєзнавчого музею Георгій Шаповалов запропонував відновити дослідження Чмиревої Могили за фінансової та кадрової підтримки музею. На жаль роботи, розпочаті у 1994 р., не мали продовження через брак коштів, незважаючи на щирі обіцянки керівництва Запорізької обласної держадміністрації у подальшому фінансуванні.

Проте сумна історія досліджень Чмиревої Могили почалася набагато раніше — ще наприкінці XIX ст. з телеграми мешканця с. Велика Білозірка Дмитра Моргунова до царя з проханням прийняти його з важливої справи. Про це відомо з листа до Голови Археологічної комісії графа А.О. Бобринського від 28 січня 1898 р. Д. Моргунов сповіщав, що селяни розкопали курган та наштовхнулися на кам'яне склепіння.

Після цього з Петербургу до с. Велика Білозірка виїхав Федір Браун. З артіллю досвідчених

копачів-грабарів з м. Черкаси він почав розкопки Чмиревої Могили. До початку досліджень 1898 р. висота кургану складала 5,7 м. Зважаючи на давні й тогочасні пограбування, що змінили обриси кургану та його діаметр (близько 80 м), слід визнати, що первинний насип Чмиревої Могили мав бути вищим на 2,5—3,5 м, тобто наближався до висоти 8—9 м.

Протягом польового сезону Ф. Браун відкрив дві підземні поховальні споруди глибиною 12,4 та 9,6 м. Втім, через небезпеку обвалення склепінь, роботи були припинені, а обстеження підземних споруд не було завершено. Вдалим виявилось відкриття великої могили коней. Тут було розкрито залишки десяти загнуданих коней в коштовних вуздечкових прикрасах. За твердженням дослідника, коней завели до могильної ями живими та залишили їх під накатом з колод. Сумніви щодо цього твердження висловив М.І. Веселовський, який у 1909—1910 р. поновив розкопки на цьому кургані.

Про дослідження Чмиревої Могили Ф. Браун доповів на загальних зборах Російського археологічного товариства 18 листопада 1898 р. Праця дослідника одержала схвальну оцінку, проте залишилися питання щодо устрою підземної частини кургану. Саме тому через 11 років роботи на ньому були поновлені М.І. Веселовським. У ході другого етапу розкопок вдруге були відкриті підземні споруди кургану, зокрема, поховальна камера бокової могили, де в схованці було знайдено 10 срібних посудин. Під час Другої Світової війни більшість речей, знайдених Ф.О. Брауном та М.І. Веселовським, зникли. Це сталося 10 жовтня 1941 р. під час евакуації колекцій Харківського музею на Білгородщині, на залізничній станції Олексіївка².

Підкурганний простір Чмиревої Могили не був досліджений повністю. Пауза у вивченні пам'ятки розтяглася майже на сторіччя, доки у 1994 р. на Чмиревій Могилі не почала працювати Таврійсь-

1. Курган Орел досліджував М.І. Веселовський у 1910 р.

2. Аналіз коштовних посудин зі схованки Чмиревої Могили див.: (Трейстер 2009, с. 414—460).

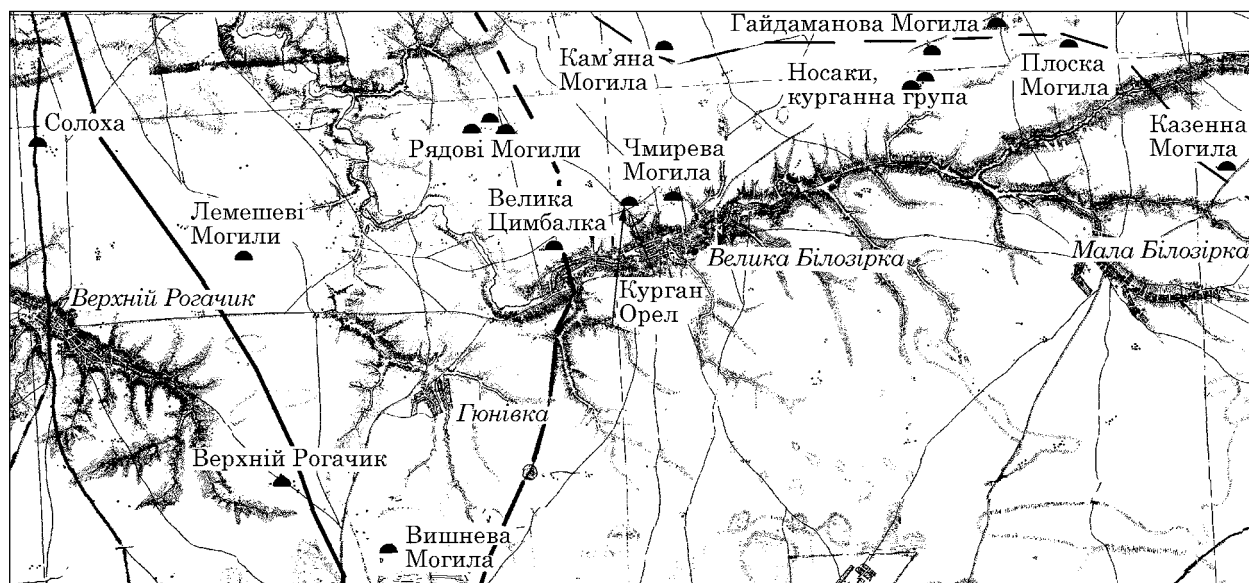


Рис. 1. Розташування кургану Чмирева Могила серед найбільших курганів Дніпро-Молочанського межиріччя

ка експедиція Інституту археології НАН України, яку очолив Ю. Болтрик. У складі експедиції працювали О. Фіалко (співробітник ІА НАНУ), А. Плешивенко та В. Лінников (співробітники Запорізького обласного краєзнавчого музею).

Місце та стан залишків кургану

Чмирева Могила знаходиться за 500 м від роздоріжжя на м. Енергодар та с. Благовіщенка, за 15—20 м на захід від шляху на Благовіщенку. Умовний центр кургану знаходився за 94 м на північний схід від північного стовпа подвійної опори ЛЕП-2000000 № 100/1986.

Місце розташування кургану Запорізькою службою охорони пам'яток тривалий час вважалося втраченим. І це було не дивним, оскільки напередодні початку робіт 1994 р. воно являло собою розорану в рівень з оточуючим полем поверхню, хоча й мало ледь помітне валоподібне підвищення по зовнішньому колу. Навесні на оранці це підвищення вирізнялося ще й завдяки дрібним шматочкам вапняку (все що збереглося від крепід), кісткам тварин та невеличким уламкам амфор. Східна частина підвищення найбільш значна і, вірогідно, там ще зберігся невеличкий сегмент тіла насипу кургану висотою 0,3—0,5 м. На схід від кургану (чи на його краю) лежала велика брила із жовто-сірого дуже щільного дрібнозернистого вапняку, розмірами 1,24 × 1,18 × 0,35 м. Вірогідно, це одна з останніх брил крепіді, інші, зважаючи на близьке сусідство із селом, пішли на «вторинне використання» — розбудову місцевих садиб.

У 1972 р. Ю.В. Болтрик зробив план курганної групи Чмиревої Могили (рис. 2), на той час східна частина насипу ще мала висоту 3,5 м, але згодом була зрізана місцевими шляховиками для дорожнього насипу. На початку 90-х рр. між курганом та шляхом на с. Благовіщенку було прокладено траншею водогону, що закінчувалась безпосередньо біля Чмиревої Могили. У цій траншеї у квітні

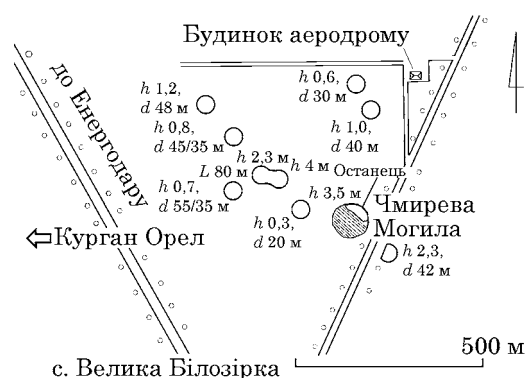


Рис. 2. План курганної групи Чмиревої Могили 1994 р.

1994 р. ми бачили зруйноване поховання, що знаходилося неподалік від східної поли кургану. На момент прибуття експедиції залишки поховання та позначки його місця зникли. Поховання це навряд чи було пов'язане з Чмиревою Могилою, вірогідніше, належало до одного з курганів доби бронзи, розташованих поряд.

Методика дослідження

Для з'ясування розмірів і меж кургану було закладено дві траншеї — меридіанну (7 м завширшки та довжиною 80 м) та широтну (близько 85 м завдовжки). Згодом останню траншею в її західній частині (ділянка довжиною 60 м) було розширено до 20 м, в результаті чого змінилось її орієнтування. Так західний край її відносно репера мав відхилення до півдня близько 15° (рис. 3). Залишені спочатку бровки з часом були зняті, оскільки фіксували лише орний шар і були позбавлені будь-якої інформації.

Об'єкти на підкурганній поверхні

Головною метою першого етапу дослідження було визначення меж кургану. Це вдалося лише приблизно, оскільки край насипу розтягнуто оранкою, а смуга змитого з насипу чорнозему за-

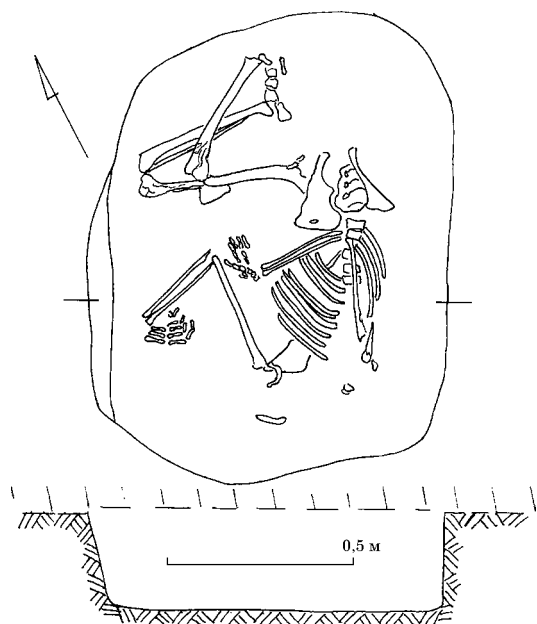
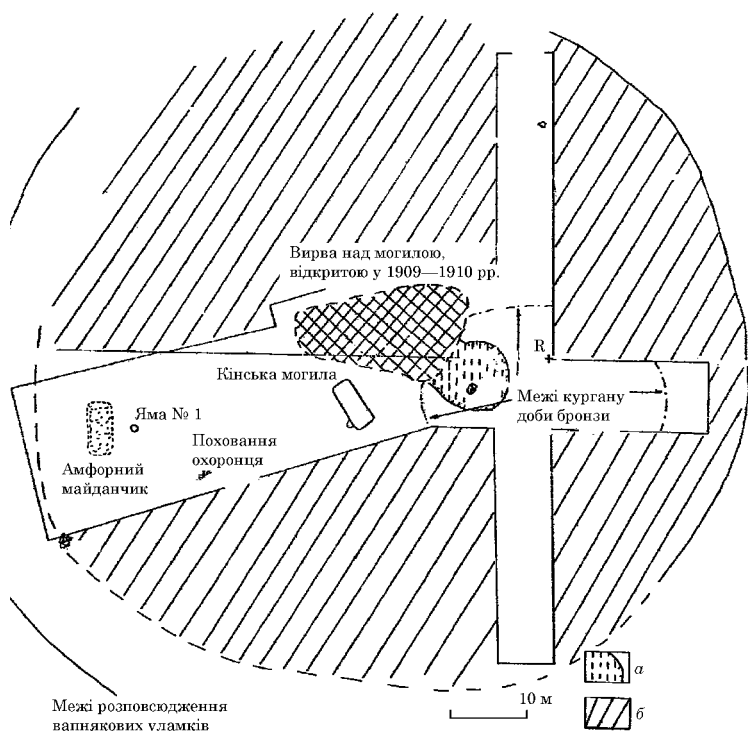


Рис. 4. Поховання № 1. План та перетин

вширшки 5—7 м позначала межі кургану досить приблизно. До того ж від попередніх дослідників було відомо, що насип Чмиревої Могили начебто був витягнутий у широтному напрямку. Отже діаметр сягав 75—77 м і, таким чином, курган мав обсяг близький до Гайманової і Товстої Могили, Краснокутського кургану та Жовтокама'янки.

Внаслідок досліджень стало очевидним, що насип Чмиревої Могили східною частиною перекрив невеликий курган доби бронзи, якому належить поховання катакомбної культури та посудина білозерської культури з насипу. Крім того, у межах підкурганної поверхні зафіксовані залишки поминальної тризни у вигляді так званого амфорного майданчика та ями з уламками амфор; похо-

Рис. 3. Звідний загальний план кургану: а — сучасна яма, б — недосліджена 1994 р. частина підкурганного простору

вання служки на поховальній доріжці та вдруге відкрито кінську могилу, досліджену Ф. Брауном (рис. 3).

Поховання № 1 (катакомбна культура) (рис. 4) знаходилося в 10 м у напрямку ЗХ — ПД—ЗХ від умовного центру. *Вхідну яму*, вірогідно, розташовану на захід від камери, зруйновано повоєнним прокопом, заповненим будівельним сміттям. *Камера* в плані наближалась до овальної форми, її довгу вісь було орієнтовано в напрямі ПН—СХ — ПД—ЗХ. Розміри камери — 1,2 × 0,95 м, стінки збереглися на висоту 0,25 м, підлогу влаштовано на глибині 0,85 м від сучасної (зрізаної) поверхні. Небіжчика (дорослу людину) поклали у зігнаному стані головою на південь (обличчям на захід). Череп відсутній (можливо його зруйнували ховрахи), залишилися лише дрібні кістки. Тіло було покладено на лівий бік таким чином, що ліву руку, зігнуту в лікті (майже під прямим кутом), було віднесено в сторону, а правий, також зігнута

в лікті, нижньою частиною плечової кістки лежала на хребцях біля тазових кісток. Кістки правої долоні утворювали прямий кут з ліктьовою кісткою та були розвернуті в напрямку стегон підібганих ніг. Ліву долоню було зігнуто всередину. Ноги сильно зігані в колінах, розгорнуті у той же бік, що й руки — тобто у західному напрямку. Небіжчик мав патологічні утворення у вигляді кісткових наростів — один на фаланзі пальця лівої кисти, другий на правій плечовій кістці.

Зважаючи на наявність нахилу західної стінки камери та орієнтування кінцівок у цьому ж напрямку, ми схильні вважати, що вхідна яма знаходилась саме із заходу відносно камери. Ця обставина змушує очікувати, що переважна частина кургану доби бронзи знаходилась на схід від поховання.

Верхню частину сіроглиняної тонкостінної **посуди**ни (рис. 5) білозерської культури виявлено за 8 м до ПД—СХ — ПД від умовного центру на глибині 0,6 м, або за 12 м на схід від поховання № 1. Ознак поховання поряд з посудиною не було.

Відігнуті назвні вінця переходять у пряму коротку шийку. Під шийкою перехід до округлого плічка відмічений подвійним поглибленим паском, що утворює рельєфний виступ. У тісті відмічено включення великих часток товченої мушлі. Поверхню посудини заглажено. Розміри: діаметр вінець — 9,5 см, тулуба — 11,8 см, висота, що збереглась — 9,5 см.

Залишки тризни в західній частині підкурганної поверхні

1. Майданчик із **скупченням уламків** восьми або десяти, чи навіть більше, розчавлених амфор (рис. 6), нерівномірно розкиданих на рівні давньої денної поверхні мав розміри 7,8—8,0 × 3,5 м та знаходився за 58—60 м на захід від умовного центру насипу.

Рис. 5. Посуди-набілозерської культури

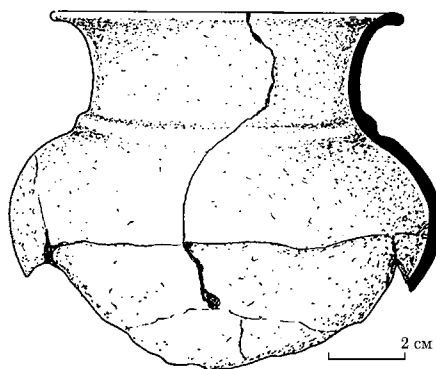


Рис. 6. План амфорного майданчика

Опис знахідок з амфорного майданчика (скупчення № 1)

1. Уламки амфор червоноглиняних — 665 екз. (рис. 7). З них: вінець — 9; ручок — 34; стінок — 617 (з них 355 зовсім дрібні); ніжок — 5.

Судячи з глини, амфори належать головним чином до фасосського кола; крім того частина з них походить з Менди чи репрезентує тип Солохи (глина яскраво-помаранчевого кольору з червоним відтінком).

За кольором глини та складом глиняного тіста вирізняється кілька типів: а) глина брунатна, крихка, із значними домішками слюди-стих часток та піску; ручок (ледь канельованих) — 7;



Рис. 7. Уламки червоноглиняних амфор з майданчика

стінок — 32; б) глина коричневатата, ззовні іноді ледь помаранчеватого відтінку; тонко відмучена, з незначною кількістю дрібних часток слюди; вінець — 1; ручок — 1; стінок — 24; ніжок — 1; в) глина світла, оранжувата, щільна, з домішками дрібних часток піску; вінець — 4 (1 із фрагментом ручки); ручок (ручки овальні в перетині) — 14 (з них 5 дрібних); стінок — 146; ніжок — 2; г) глина яскраво-оранжевого кольору з червоним відтінком, щільна, з домішками ледь помітних частинок піску; вінець — 4; ручок — 12 (1 — в двох фрагментах); стінок — 60; ніжок — 2 екз. (кожен у двох частинах).

2. Яма № 1 (рис. 8) розташована за 1,5 м на схід від середньої частини майданчика із скупченням амфорних уламків та за 56 м на захід від умовного центру.

Кругла в плані яма в верхній частині має розміри 0,65 × 0,6 м, до дна вона звужується до 0,5 × 0,5 м. Глибина ями сягала 0,87 м від сучасного рівня. В її заповненні виявлено 87 фрагментів амфор трьох типів.

Опис знахідок з ями № 1

1. Уламки амфор червоноглиняних — 87 екз. (рис. 9). З них: вінець — 3; ручок — 14; стінок — 66; придонних частин — 4.

За кольором глини та складом глиняного тіста вирізняється кілька типів: а) глина брунатна, крихка, із домішками слюди-стих часток та піску; ручок — 3; стінок — 9; придонна частина — 1;

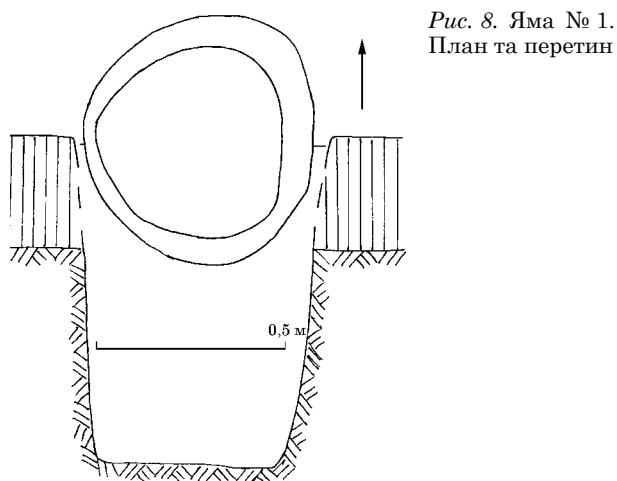


Рис. 8. Яма № 1.
План та перетин



Рис. 9. Уламки червоноглиняних амфор з ями № 1

б) глина коричневатата, ззовні іноді ледь оранжуватого відтінку; тонко відмучена, з незначною кількістю дрібних часток слюди; стінок — 6; придонна частина — 1; в) глина світла, оранжувата, щільна, з домішками дрібних часток піску; вінець — 2; ручок — 5; стінок — 38; придонна частина — 1; г) глина яскраво-оранжевого кольору з червоним відтінком, щільна, майже без домішок; вінець — 1; ручок — 6; стінок — 13; придонна частина — 1.

Кінська могила (рис. 10)

Досліджену Ф. Брауном в 1898 р. могилу 10 коней ми відкрили повторно і з'ясували, що її місце в кургані та орієнтування в публікаціях вказані помилково. Орієнтування могильної ями не широтна, а наближається до меридіанної.

Могила коней знаходилася за 25 м від умовного центру та за 2—5 м від провалля над вхідними

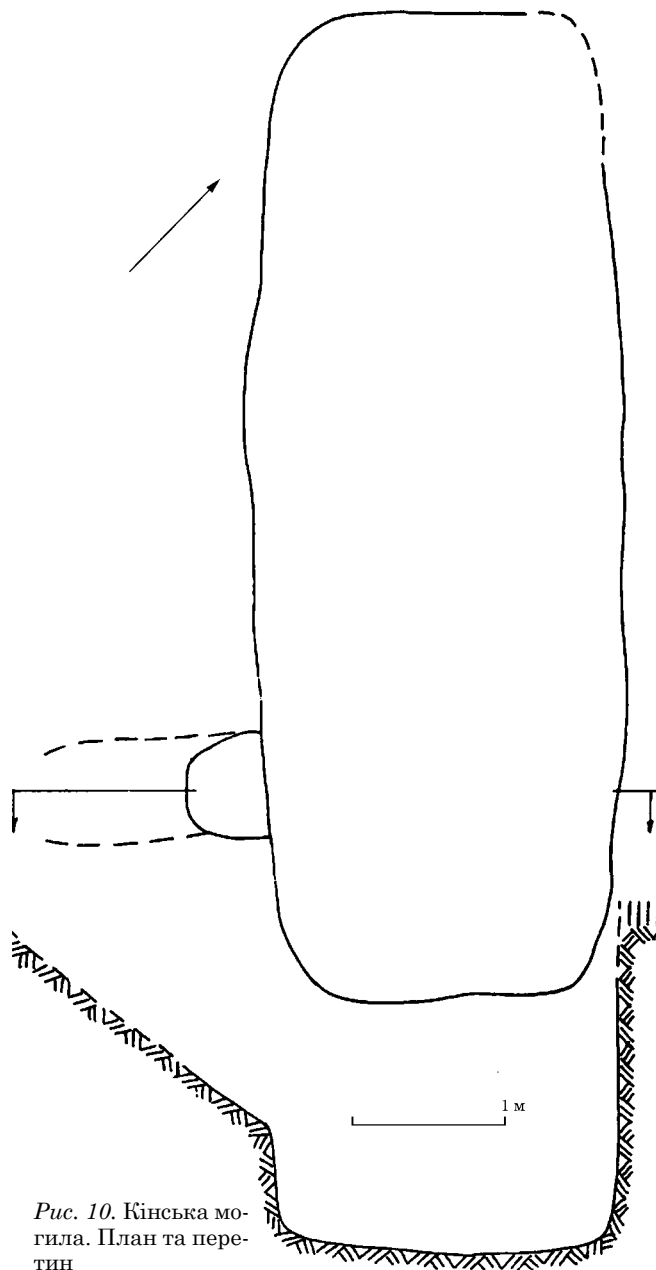


Рис. 10. Кінська могила. План та перетин

ямами. На наближеність до підземної частини кургану вказували невеликі ділянки з відбитками камки, що фіксувалися на північний схід від кінської могили. Про камку навколо вхідних ям могил повідомляв Ф.О. Браун.

Могильна яма підпрямокутна в плані, орієнтована в напрямку ПН—ЗХ — ПД—СХ, розмірами 6,5 × 2,4—2,45 м, глибиною 2,5 м від сучасної поверхні. У західній стінці, за 1,1 м від південного краю, яма мала пандус шириною 0,7 м. Від пандуса збереглася лише частина 0,5 м довжиною, що складала приблизно третину від його первісного вигляду. Пандус призначався для заведення коней у яму і, вірогідніше за все, певний час ці коні були в ній живими. Про це може свідчити шар зеленуватої глини (вірогідно, просякнutoї гноєм) 4—6 см завтовшки на дні ями. Нижній край пандусу відстояв від дна ями на 0,76 м. Дно ями нерівне, але трималося глибини 2,1—2,2 м і лише під пандусом підіймалося на 0,1 м.

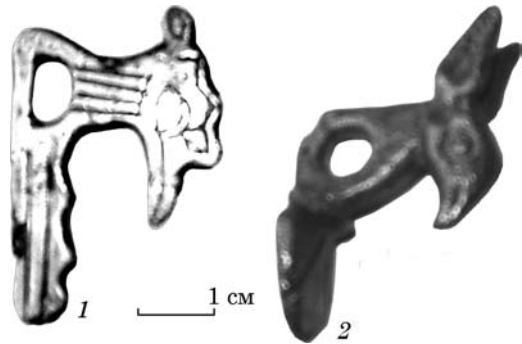


Рис. 11. Прикраси вузди з кінської могили: 1 — бронзовий наносник із золотим плакуванням; 2 — срібний наносник

У нижній частині заповнення ями траплялися невеличкі уламки дерева (вірогідно, залишки перекриття), уламки кісток та велика кількість зубів коней. Крім того, знайдено чимало елементів вуздечок, пропущених чи загублених першими дослідниками, серед них: срібний литий наносник (1), бронзовий наносник із золотим плакуванням (2), залізний пластинчастий наносник (3), уламки залізних та бронзових вудил (4) та псалій (5), залізне кільце (6), уламки бронзових кілець, деякі з напаяними дрібними кульками (7), срібні круглі бляхи (8) та фігурна пряжка (9), залізна пряжка (10), фрагменти золотої фольги (11), уламки бронзових круглих блях (12) та бронзової бляхи-«лунниці» (13), два дрібних уламки бронзових дзвоників (14), поодинокі та з'єднані по дві-три ланки залізного ланцюжка (15), чотири бронзові дископодібні насадки (16), залізна підпружна пряжка (17), а також залізна скоба (18), можливо, від дерев'яного перекриття могили.

Опис знахідок з Кінської могили

Деталі вуздечок

1. *Наносник срібний литий.* У вигляді об'ємної протоми тварини (рис. 11, 2; 12, 6). Голова з довгими підтрикутними вухами трохи сплюснена поздовжньо. На ній виділено: очі у вигляді опуклих напівсфер, окреслених заглибленими кільцями; між оком та вухом з кожного боку — по краплеподібному заглибленню (діаметр — 0,25 см, глибина — 0,1 см); дзьоб — з обох боків врізаною лінією, що повторює вигин морди. Біля основи шиї — великий наскрізний круглий отвір. У нижній частині наносника шия переходить в пласку пластину із заокругленим нижнім краєм, яку відлито у перпендикулярній площині. У верхній частині пластину прикрашено рельєфним паском, від якого розходяться дві заглиблені смужки, що утворюють трикутник із вершиною у верхній частині. Збереження задовільна. Розміри: 4,4 × 1,0—1,4 × 2,8 см, діаметр отвору — 0,6 см.

2. *Наносник бронзовий з золотим плакуванням.* Плаский, у вигляді протоми птаходзьобого грифона (рис. 11, 1; 12, 5). Малюнок нанесено заглибленими лініями. Голова з довгим, гострим дзьобом, тризубим гребінцем та заокругленим вухом з прокресленим ромбом всередині. Заглибленими лініями передані зигзагоподібний гребінець, мигдалеподібне око та дзьоб; шию відо-

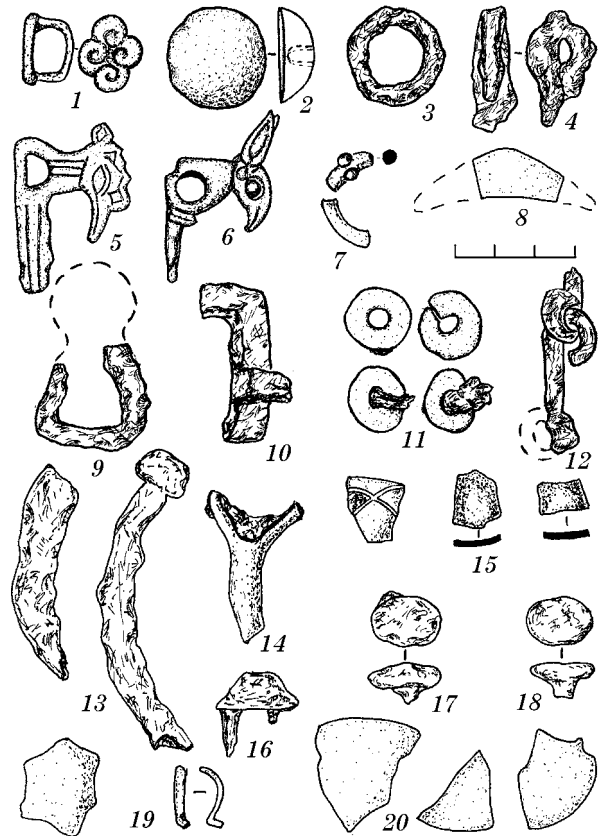


Рис. 12. Знахідки з кінської могили

кремлює горизонтальна коротка смужка, від якої йдуть чотири поздовжні лінії до краю наскрізного отвору біля основи шиї. Нижню частину оформлено у вигляді вузької пластини, одна з довгих сторін якої рівна, а друга хвиляста. Пластину прикрашено двома поздовжніми паралельними смужками. Плакування місцями пошкоджене окислом бронзової основи. Розміри: 4,25 × 2,8 см, товщина — 0,3 см, діаметр отвору — 0,8 × 0,55 см; товщина золотого покриття — 0,01 см.

3. *Наносник пластинчастий залізний.* Збереглася верхня частина у вигляді пласкої пластини підтрикутної форми, звужена частина якої загнута у петлю (рис. 12, 4). Залізо сильно кородовано. Розміри: 2,9 × 1,2 см, висота — 1,8 см; діаметр петлі — 2,3 см; діаметр отвору — 0,6 см.

4. *Уламки вудил* — 37 екз. Двочленні, двокільчасті. Уламки збереглися дуже погано, метал сильно кородований: а) із залізного стрижня, круглого в перетині, кінці зігнуті в кільця — 13 екз. Збереглися в дрібних фрагментах. Розміри: довжина max — 6,4—7,5 см; діаметр стрижня — 1,2—1,5 см, діаметр кільця — 2,9 та 3,3 см; б) із бронзового стрижня, чотиригранного в перетині 1 екз. в п'яти уламках. Стрижень ближче до закінчень прикрашений поперечними рельєфними пасками; в середній частині потовщується (рис. 12, 14). Розміри уламків: 4,9 × 1,7—0,7 см, 3,5 × 2,6—0,9 см, 3,3 × 0,6 см, 2,7 × 0,7 см, 1,8 × 0,5 см; в) дрібні уламки залізних стрижнів, округлих чи підпрямокутних у перетині — 23 екз. Розміри найбільших: 2,2 × 1,8, 2,75 × 1,5 см.

5. *Уламки псалій* — 14 екз.: а) уламки залізних стрижнів, округлих в перетині, С-видної форми. Закінчення кулястої або грибоподібної (на-

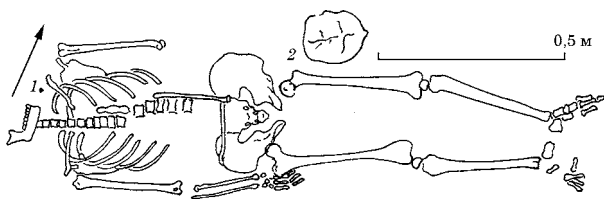


Рис. 13. План поховання охоронця. 1 — мушля, 2 — кришка черепа

півсферичної) форми. Середня частина стрижня сплюснена та розширена — 12 екз. (рис. 12, 13). Розміри найбільших: довжина — 7,7 та 8,1 см; діаметр — 0,8—1,2 см; ширина середньої частини — 1,3—3 см; діаметр кулястого закінчення — 1,4 см; б) закінчення залізного псалія, грибоподібної форми (рис. 12, 17). Розміри: діаметр — 1,5 см, висота — 0,8 см; в) закінчення бронзового псалія, грибоподібної форми, трохи витягнуте в плані; стрижень округлий в перетині (рис. 12, 18). Розміри: діаметр — 1,4 × 1,6 см, висота — 0,5 см; діаметр стрижня — 0,7 см.

6. *Кільце залізне* із круглого в перетині дроту (рис. 12, 3). Розміри: діаметр — 2,5 см, діаметр дроту — 0,5—0,6 см.

7. *Уламки кілець бронзових* — 4 екз. Дрібні уламки з тонкого бронзового дроту круглого в перетині. На одному з них напаяні упоперек дві кульки, одна біля другої (рис. 12, 7). Розміри: довжина — 1,2, 1,4, 1,4, 1,7 см; діаметр кільця біля 2,5 см, діаметр дроту — 0,4—0,5 см; діаметр кульки — 0,45 см.

8. *Бляхи круглі срібні* — 1 ціла та 18 уламків.

Збереженість дуже погана, на поверхні крихка бузкова патина; метал сильно корозований, ламкий: а) мала, напівсферичної форми — 1 екз. Із зворотного боку напаяна петля з розклепаної стрічки, у вигляді витягнутого кільця (рис. 12, 2). Розміри: діаметр — 2,5 см; висота — 0,95 см; товщина — 0,1—0,15 см; діаметр петлі — 1,0 см, ширина петлі — 0,4 см; б) уламки блях таких самих (малих) та більшого діаметру (великих) — 17 екз. (рис. 12, 19). Розміри найбільшого — 1,8 × 2,3 см; в) петля фрагментована у вигляді дужки з вузької стрічки з відігнутими під прямим кутом закінченнями (рис. 12, 19). Розміри: довжина частини що збереглася — 1,7 см, ширина — 0,4 см.

9. *Пряжка фігурна срібна*. Лита пряжка у вигляді чотирипелюсткового щитка з вихровою композицією. Із зворотного боку напаяно прямокутну пласку петлю (рис. 12, 1). Збереженість дуже погана, на поверхні сіра крихка патина, метал кришиться. Розміри: щиток: діаметр — 1,8—1,9 см, висота — 1,3 см; петля: довжина — 1,7 см, ширина — 0,6 см; діаметр отвору — 0,7 × 1,1 см.

10. *Пряжка залізна фрагментована*. Пряжка фігурна, із круглого в перетині залізного дроту. Нижня частина у формі трапеції з заокругленими кутами, що переходить у верхній частині в кільце (рис. 12, 9). Збереглася в чотирьох дрібних уламках, верхня частина втрачена. Залізо сильно корозоване, шарувате та крихке. Розміри: довжина реконструйована — 4,5 см, ширина — 3,0 см; діаметр стрижня — 0,6—0,8 см.

11. *Уламки фольги золотої від плакування* — 3 екз. Дрібні обривки тонкого золотого листа, на зворотному боці якого зберігся бронзовий оки-

сел. Вірогідно, це покриття бронзових напівсферичних блях. Розміри: 1,0 × 1,4, 0,6 × 1,0, 0,45 × 0,7 см; товщина — 0,5 см.

Деталі нагрудників

12. *Уламки блях бронзових дискподібної форми* — 14 екз. (7 з них зовсім дрібні). Гладкі, з тонкої пластини, з заокругленим краєм. На одному з уламків, біля краю, збереглися фрагменти залізного ланцюга (рис. 12, 20). Збереженість дуже погана, на поверхні сірувато-зелена крихка патина, метал кришиться. Розміри найбільших: 2,8 × 2,6, 2,3 × 2,1, 2,2 × 2,1, 2,0 × 2,0, 1,6 × 1,4 см; решта — зовсім дрібні; товщина — 0,10—0,15 см.

13. *Уламок бляхи «лунниці» бронзової*. Збереглася середня частина вузької пласкої бляхи, закінчення якої обламані (рис. 12, 8). Зроблена з тонкого листа бронзи. Збереженість дуже погана, метал кришиться. Розміри: 2,3 × 1,2 см, товщина — 0,1 см.

14. *Уламки дзвоників бронзових* — 2 екз. Збереглися невеликі уламки нижньої частини з рівним краєм, поверхня опукла (рис. 12, 15). Розміри: 1,1 × 1,5, 1,4 × 1,8 см; товщина — 0,15—0,25 см.

15. *Уламки ланцюжка залізного* — 13 екз. Кожна ланка S-подібної форми зроблена з круглого в перетині дроту, кінці якого зігнуті в кільця, що розгорнуті у протилежні боки. Ланки з'єднані по дві або три разом (рис. 12, 12). Переважають досить дрібні уламки. Метал сильно кородований, слоїстий та кришиться. Розміри: довжина ланки — близько 4,0 см, діаметр стрижня — 0,6 см; діаметр кільця — 1,5 × 1,6 см.

16. *Насадки кільцеподібні бронзові* — 4 екз. Округлі пластини з нерівно обрізаним краєм, ледь опуклі; в круглих отворах збереглися уламки залізного ланцюга (рис. 12, 11). Збереженість погана. Розміри: — діаметр — 1,7 см — 2 екз., 1,6 см — 2 екз.; висота — 0,3 см; товщина — 0,1 см, діаметр отвору — 0,4—0,5 см.

Деталі сідла

17. *Пряжка підпружна залізна* у трьох уламках. Прямокутної форми, із округлого в перетині стрижня; на одній з коротких сторін — нерухомий виступ-язичок (рис. 12, 10). Збереженість погана, метал сильно корозований, слоїстий та кришиться. Розміри: 1,7 × 4,1, 0,9 × 4,0, 0,9 × 4,8 см; діаметр стрижня — 0,7—1,0 см; ширина — 1,1 см; висота — 0,6 см; довжина язичка — 1,4 см.

Речі іншого призначення

18. *Скоба залізна*. Можливо, від дерев'яного перебиття могили. П-подібної форми. Верхня частина широка, опукла (?); «шипи» пласкі, звужуються до кінців; один обламаний біля основи, другий — в середній частині (рис. 12, 16). Метал сильно корозований, кришиться. Розміри: основи — 1,2 × 2,0 см, висота — 1,2 см; шипа — довжина збереженої частини — 1,3 см, ширина — 0,7 см.

Поховання залежної особи

Поховання служки чи охоронця (рис. 13) знаходилось за 48 м від умовного центру на західному краю поховальної доріжки, за 20 м від кінської могили. Вірогідно поховання було ледь впущене (на 0,2—0,3 м) в рівень поховальної доріжки, який у цьому місці відповідав рівню давнього горизонту. На жаль, через аморфність чорнозему у цьому міс-

ці, контури могильної ями побачити не вдалося, що і зрозуміло, оскільки сучасна глибина поховання становить 0,5 м. Похований (доросла людина, вірогідно чоловік) лежав випростано, головою на ЗХ — ПД—ЗХ. Череп був відсутній, але його кришка лежала біля лівого стегна похованого. На місці знаходилась лише нижня щелепа. Руки випростані вздовж тіла, проте променева та ліктьова кістки лівої руки зміщені до хребта і тазу. Яким чином ці кістки та черепна кришка опинились не на своїх місцях відповіді важко, тим більше, що остання залишає враження покладеної.

Поховання майже безінвентарне. Лише перед щелепою, ближче до лівого плеча, лежала невелика мушля, що розпалась.

Протягом польового сезону 1994 р. нам вдалося дослідити фактично лише частину підкурганної поверхні Чмиревої Могили. Проте підземні споруди залишились не дослідженими. Розкопки дали змогу уточнити деякі дані, отримані роботами наших попередників та відкрити нові об'єкти.

Отже, знов було розкопано кінську могилу. Це дозволило, по-перше, скорегувати її орієнтування по-друге, уточнити її розміри і, по-третє, знайти підтвердження гіпотези Федора Брауна стосовно того, що коней завели до могили живими.

У результаті наших досліджень з'ясовано, що скифський насип перекрив невеличкий курган доби бронзи. Аналогічну ситуацію зафіксовано при розкопках кургану Чортюмлик (Отрощенко 1991, с. 324—328) та Великого кургану поблизу с. Мала Лепетиха Велико-Лепетихського р-ну Херсонської обл. (Данилко, Витрик 2004, с. 38).

Серед найбільш цікавих знахідок має сенс згадати так званий амфорний майданчик — скупчення уламків навмисно розбитих амфор, що залишилось після поминальної тризни. Схожі знахідки відомі в кургані Вишнева Могила та західній частині кургану № 14 поблизу с. Гюнівка Велико-Білозерського р-ну Запорізької обл., кургані № 2 в урочищі Носаки біля с. Балки Василівського р-ну Запорізької обл. (Болтрик, Отрощенко, Савовский 1977, с. 269, 270; Бидзиля, Болтрик, Мозолевский, Савовский 1977, с. 68). Такий майданчик, але вже за межами рівчака, був розкопаний М.М. Чередниченком у кургані № 12 поблизу с. Володимирівка Томаківського р-ну Дніпропетровської обл.

Щодо поховального інвентаря, найближчі відповідності речам з Чмиревої Могили походять з Гайманової та Товстої Могили, Цимбалки та Чортюмлика. Причому, завдяки знахідкам М.І. Веселовського з могили 12-метрової глибини (ОАК 1909—1910, рис. 193), Чмиревої Могили слід відвести останню позицію в ланцюгу з вище названих усипальниць представників скифської аристократії.

Завдяки елементам матеріального комплексу, що збереглися, дата будівництва кургану визначається в межах 330—315 рр. до н. е. За параметрами поховальної споруди та характером речового супроводу головний небіжчик з Чмиревої Могили належить до когорти скифської еліти, представники якої поховані у Гаймановій, Товстій, Лемешевій та Бабиній Могилах, Краснокутському і Верхньорогачицькому курганах.

Наші розкопки ще не поставили крапки в довготривалій історії дослідження Чмиревої Могили. Унікальні за кількістю і коштовністю набори ім-

портного металевому посуду та кінського вбрання на тлі нез'ясованих до кінця надглибоких розгалужених поховальних споруд спонукають повернутися до цього комплексу знов.

Бидзиля В.И., Болтрик Ю.В., Мозолевский Б.Н., Савовский И.П. Курганный могильник в уроч. Носаки // Курганные могильники Рясные Могили и Носаки. — К., 1977. — С. 61—158.

Болтрик Ю.В., Отрощенко В.В., Савовский И.П. Исследование Рогачикского курганного поля // АО 1976 г. — М., 1977. — С. 269, 270.

Данилко Н., Витрик И. Ювелирные украшения из женского курганного погребения скифского времени у села Малая Лепетиха Херсонской области // Ювелирное искусство и материальная культура. — СПб., 2004. — С. 38—40.

ОАК за 1909—1910 годы. — СПб., 1913.

Отрощенко В.В. Курган эпохи бронзы в Чертомлыке // Алексеев А.Ю., Мурзин В.Ю., Ролле Р. Чертомлык (Скифский царский курган 4 в. до н. э.). Приложение № 7. — К., 1991. — С. 324—328.

Трейстер М.Ю. Серебряные сосуды из тайника Чмиревой Могилы // Древности Боспора. — 13. — М., 2009. — С. 414—460.

Ю. В. Болтрик, Е. Е. Фіалко

ПОСЛЕДНИЕ ИССЛЕДОВАНИЯ КУРГАНА ЧМЫРЕВА МОГИЛА

Статья освещает результаты исследований кургана Чмирева Могила — богатого погребального комплекса IV в. до н. э., проводившихся в 1994 г. Ранее этот курган исследовали Ф.А. Браун (1898 г.) и Н.И. Веселовский (1909—1910 гг.). Памятник вошел в науку благодаря находкам могилы 10 коней в богатой срубе и тайника с 10 серебряными сосудами. Авторам удалось раскопать ранее не известную погребальную дорожку с площадкой, усеянной битыми амфорами, и погребением охранныка. Вновь раскопанная могила коней содержала утеранные детали конского убора.

На основании сохранившегося материального комплекса дата кургана определяется в пределах 330—315 гг. до н. э. С учетом параметров погребального сооружения и характера сопровождения, можно утверждать, что основной погребенный в кургане Чмирева Могила принадлежал к высшему эшелону скифской знати.

Yu. Boltryk, E. Fialko

RECENT STUDIES OF THE BARROW CHMYREVA MOGYLA

This article highlights the results of studies the barrow Chmyreva Mogyla — the rich burial complex IV BC, which took place in 1994. This burial mound was investigated earlier F.A. Brown (1898) and N.I. Veselovsky (1909—1910). The monument became a science due to discovery of the grave of 10 horses in harness and a rich cache with 10 silver vessels, survivors of the robbery. The authors discovered a previously unknown the funeral track with the platform, covered with broken amphorae, and the burial of the guard. The newly excavated horse's grave contained the details of a harness.

Date of barrow determined within 330—315 years BC on the basis of the preserved material complex. Taking into account the parameters of burial structure and nature of support, it can be argued that the main buried in a barrow Chmyreva Mogyla belonged to the top echelon of the Scythian nobility.