

КРАЄЗНАВЧІ НОТАТКИ

УДК94 (477)

Віктор Гагін

●

БУРИНЩИНА: ВПЛИВ ЗРУЧНОСТІ ГЕОГРАФІЧНОГО ПОЛОЖЕННЯ НА ЗАСЕЛЕННЯ КРАЮ ТА ОСНОВНІ ЗАНЯТТЯ ПОСЕЛЕНЦІВ

Мета дослідження – розкрити вплив зручності географічного положення на заселення Буринського краю та основні заняття поселенців. У статті подається характеристика, мотивування і групування фактів, що сприяли заселенню краю у різні історичні часи з врахуванням географічного чинника, а отже, органічної єдності із довкіллям. Проведено аналіз чисельних версій щодо локалізації поселень краю.

Ключові слова: перші поселення, географія краю, речові пам'ятки, поселення антів, Дике Поле, річки краю, заняття поселенців, матеріальні знахідки.

Перші поселення на нинішній території Буринського району з'явилися ще в доісторичну добу, що підтверджують знайдені тут кам'яні знаряддя праці: кремневі ножі, наконечники стріл, кам'яні ручні рубила, скребачки та інше. Артефакти палеолітного типу відшукані на територіях сучасних сіл: Клепали, Піски. Матеріалом для виготовлення знарядь праці залишається камінь, але в цей час широко починає використовуватись для цієї мети кістка. З каменю виготовляються різного роду скребки і скребла для обробки



Експонати в Буринському районному краєзнавчому музеї

© Гагін Віктор Іванович – член Національної спілки краєзнавців України, Національної спілки журналістів України.

шкіри, рубила, мікропластинки використовуються для виготовлення наконечників металевих знарядь; з кістки – наконечники дротиків і списів, голки, проколки і т. п.

Сліди перших поселенців на території Пісківської сільської ради (села Глушець, Піски) припадають на час палеоліту, коли первісні люди ще використовували тільки кам'яні знаряддя праці (більше 10 тис. років тому). Рештки періоду неоліту виявлено в селі Хустянка.

На березі річки Сейм біля села Нечаївки Буринського району знайдено решки мамонта (14 тис. років до н. е.). Тоді в Європі відбулася зміна клімату – наступило похолодання, пов'язане з останнім великим зледенінням. Відповідно змінювалися флора і фауна. З'явилися у великій кількості мамонти, шерстисті носороги, північні олені, зубри та ін. У Недригайлівському районі в селі Кулишівка Сумської області стоїть єдиний в світі пам'ятник мамонту.

Згодом з'являються нові типи знарядь праці і предметів озброєння: сокири, великі ножі, серпи, кремінні наконечники дротиків, списів і т. п. Широко впроваджуються знаряддя для обробки дерева – сокира, долото, тесло. На території міста Буринь краєзнавцями знайдено кам'яну сокиру.

Крім городищ та поселень, на території сучасної Буринщини є курганні могильники скіфського часу. На кургані в х. Кубракове (с. Жуківка) знайдено фрагмент скіфської кераміки (VI-IV ст. до н. е.). Скіфи уміли добувати залізо з болотних руд, виготовляли сталь, з якої кували мечі. Неповдалі сіл Олександрівка, Ігорівка знайдено скіфські наконечники (бронзові) III-V ст. до н. е.

Також є речові пам'ятки епохи міді, бронзи, раннього залізного віку: відтинок часу від V до II тис. до н. е., епохи бронзи – так званий мідний вік [1].

У цей час людство оволоділо першим металом – міддю, знайомство з яким відбулося ще раніше в близькосхідному регіоні (V-IV тис до н. е.).

Багато знахідок кераміки є на місцях, де існували давньоруські поселення, але на сучасних картах вони не відображені.

Важливу історичну інформацію про Буринський край містять в собі залишки поселення антів у селі Успенка. При розкопках у селі Успенка Буринського району археологи виявили древні поховання (чотирирусний могильник), які пролежали в землі тисячі років. Учені приходять висновку, що вони – поховання антів – одного із племен ранніх слов'ян, які жили в II-VI сторіччях і склали в майбутньому основу великої і могутньої держави – Київської Русі [2].

Саме розкопки в селі Успенка вказують, що планування черняхівських поселень в 2-й чверті I тисячоліття н. е. знаходилося на тому етапі розвитку родово-общинного устрою, коли члени великих патріархальних сімей спільно використовували численні господарські будівлі, хоча жили в окремих житлах парними сім'ями.

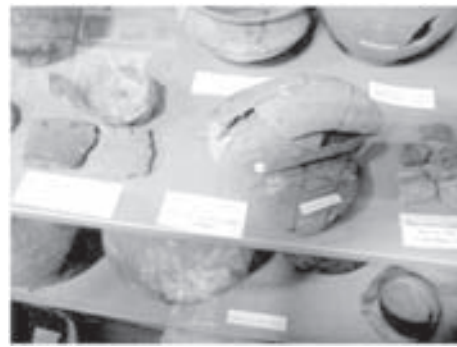
Головним типом житла черняхівців була напівземлянка квадратної форми, розміром від 6 до 30 кв. м. В одному з кутків споруджувалося відкрите вогнище. Крім житла на поселеннях, влаштовувались ями-сховища, глибиною і діаметром до 2,5 м.

Такі ж ями для зберігання збіжжя виявлено в селі Верхня Сагарівка при закладанні фундаменту для будівництва місцевої школи в 1964 році. У найдавнішій частині села Черепівка були знайдені старовинні ями для зберігання громадського збіжжя з глибокими нішами у глибині. Подібні ями, так звані царські хлібні житниці, де мали зберігати хлібні запаси в період боротьби з поляками, споруджувались у 1620-х роках.

Старожили розповідають про наявність у землі на території могильника черняхівської будівлі, яка до цього часу не розкопана.

Її виявили випадково при спорудженні пам'ятника Герою Радянського Союзу Гаю Головегському – це напівземлянка площею 10–20 м², заглиблена на 0,8–1,2 м у землю. На цьому місці знайдено череп'яний горщик та інші археологічні речі. Це вказує, що на цьому місці може бути поселення, залишене племенами черняхівської культури і відноситься до VII – VIII сторіччя н. е.

Черняхівська культура склалася на основі вкладу різних етнічних груп. Поряд із житлами, важливою категорією знахідок, що визначають етнографію краю, є кераміка, зокрема ліпна, що виготовлялась і використовувалась мешканцями поселень.



Експонати в Буринському районному краєзнавчому музеї, що знайдені при розкопках в селі Успенка

Значення керамічних виробів посилюється ще й тим, що вони добре зберігаються в землі і є найбільш масовим матеріалом на поселеннях.

Під час археологічних розкопок у селі Успенка знайдена могила молодої жінки, права рука якої лежала на мисці,

наповненій дрібними черепками, а поруч знаходились гребінці й прясла. Біля чоловічої могили археологи натрапили на 14 посудин – миски, горшки, чарки. Після смерті небіжчику поклали в могилу і баранину, про що свідчать кістки тварини в дерев'яній мисці.

Також виявлено ще одне поховання – у невеликих ґрунтових могильниках за обрядом трупоспалення. Залишки кремації в могилі розміщувалися у різний спосіб: в урні, зсіпалися на дно могильної ями. Обряд трупоспалення у похованнях черняхівських племен успадкований від носіїв зарубинецької культури. Зафіксовано незначну кількість поховань зі слідами невеликого вертикального стовпчика.

Успенський могильник є крайнім північно-східним пунктом досліджених пам'яток черняхівської культури та примикає до тієї частини Посейм'я, яка межує з верхнім Посуллям і має неабияке наукове значення [6].

Судячи по кількості поховань у могильнику, можна зробити висновок, що черняхівське поселення в селі Успенка за характером і типом поселень відноситься до великих, які простягалися до одного кілометра. Відповідно до цього своєрідно розміщувалися господарства – групою осель (що свідчило про існування родинних громад) або окремими дворами, як ознака утвердження незалежних індивідуальних сімей.

Після війни радянські археологи почали говорити про черняхівську культуру як винятково слов'янську. Деякі вчені (в тому числі і Є. В. Махно, М. Ю. Брайчевський) почали розтягувати датування культури від II до VI і навіть VIII сторіч. Вони намагалися поставити високорозвинену черняхівську культуру в основу культури Київської Русі і зв'язати їх в часі.

У 1960 році Є. В. Махно видала карту черняхівських пам'яток на території України. Крайнім північно-східним пунктом поширення цієї культури у Середньому Подніпров'ї вважався могильник у Сумах, виявлений у районі вулиці Павлова 1958 року відомим дослідником В. Богусевичем. Тепер же цей кордон сягнув Буринського району. Досі в науці за крайню верхню дату існування черняхівської культури вважали VI сторіччя. Розкопки в Успенці дали підстави натрапити на залишки черняхівських поселень, сумніву у вчених не виникло.

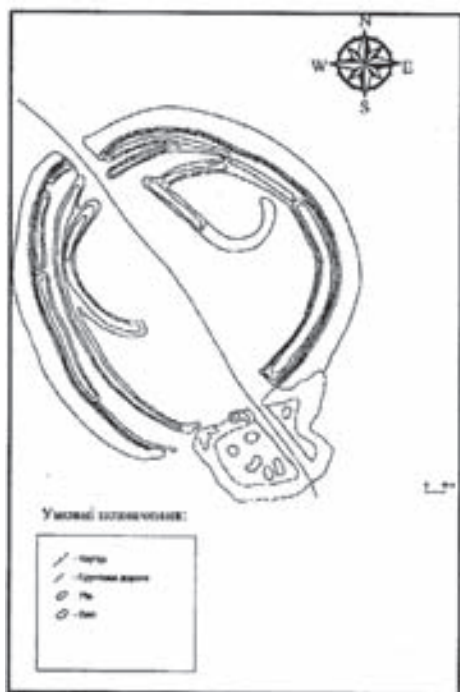
Автор, працюючи в той час завідуючим відділом культури райвиконкому, брав участь в організації розкопок і був свідком цієї археологічної знахідки, бачив на власні очі ці могили і поховання.

Окрім черняхівського поселення в с. Успенка, з публікації у виданні «Археологічні відкриття 1986 року» дізнаємося про виявлене черняхівське поселення у селі Чумаково. На краю села біля дороги, що веде в Червону Слободу, знаходиться Ослецьке (Оселецьке) городище, назване так по імені рукава Оселець [3]. Ця місцевість була зручною для поселенців: вода, сінокоси, риба – навколо річки: Сейм, Чаша, озеро Оселець.



План розкопаного могильника в селі Успенка

На Буринщині виявлені місця поселень (стоянки, городища) й залишки літописного міста Заритий. Літопис часів княжіння Ростислава Мстиславовича у Києві доніс до нас звістку про місто Заритий, яке занепало після нашествия войовничих монголо-татарських орд. У ньому також говориться, що після невдалого походу на Путивль у 1159-1160 роках був змушений зупинитися в Заритому князь Ізаслав, бо його не пустили до себе жителі міста Вир.



Городище с. Миколаївка

Археолог Ю. Ю. Моргунов твердо дотримується версії, що давньоруське місто Заритий (Зартий) – це городище біля хутора Василівка в урочищі Валки на околиці села Миколаївки Буринського району Сумської області. Його версія вважається вірогіднішою, бо, починаючи з 1972 року, вчений керував Посульською археологічною експедицією, яка плідно досліджувала літописні міста Сумщини, зокрема й Буринщини. Цієї думки дотримуються члени-кореспонденти Академії наук СРСР Олександр Сидоров та Академії наук України Павло Попов. За документами першої половини XVI сторіччя городище на території села Миколаївка відоме під назвою «Юрієве городище на усть Куриці». У 30-х роках XVI сторіччя була спроба заселити пусте городище роменським урядником К. Сіножицьким, але вона виявилась невдалою. Укріплення колишнього поселення у першій половині XVII сторіччя були використані для видобутку селітри ватагою з Речі Посполитої, і тут розташувався селітроварний стан [4].

Назва «Юрієве городище на усть Куриці» зберегло ім'я турівського князя Юрія Ярославовича, котрий володів Заритим 1159 року. Однак на відомій мапі французького картографа Г. Боплана місто уже назване «Курицьке городище» за ім'ям річки Куриця.

О. В. Сухобоков вважає, що посульські укріплення, у тому числі літописний Зартий (Зартий), відомий також як Курицьке городище (Юр'єве городище. – Авт.), та так звані Змієві вали в урочищі Могила Колядиха, локалізовані російським археологом Ю. Моргуновим біля сіл Миколаївка та Чернеча Слобода під час Посульської експедиції, були зруйновані у XI сторіччі.

Унаслідок цього кочівникам відкрився доступ до глибинних земель Русі, зокрема, до Путивля та Виру, але, за висловом Б. О. Рибаківа, ця брама була закрита зусиллями Сіверського князівства: Путивль і Рильськ на Сеймі, Воргол та Глухів дещо



Городище с. Ігорівка

північніше цієї водної артерії, та, власне, сама столиця князівства – Новгород-Сіверський на Десні.

Городище в селі Ігорівка дуже цікаве за археологічними знахідками давнини і до цього часу збереглося як пам'ятка археології VI – III ст. до н. е., X–XIII ст., XVII ст. н. е. і занесено до Державного реєстру нерухомих пам'яток України за категорією місцевого значення. Воно – раннього залізного віку, роменської археологічної культури, давньоруського часу. Це

городище є не стільки штучним, скільки природними укріпленнями.

Археолог А. В. Сухобоков, досліджуючи городище біля с. Ігорівка, вважає, що воно в давнину входило до округи давньоруського Путивля і, ймовірно, належало легендарному князю Ігорю [5].

За висновками В. Б. Звагельського, всю Чернігово-Сіверську землю з містами Чернігів, Новгород – Сіверський, Путивль, Курськ тримали Ольговичі. У даному випадку саме цей північно-східний сектор з прилеглими землями був пов'язаний з полком Ігоря Святославовича.

Як вважає В. Б. Звагельський, ланка північної лінії оборони від Виру майже до Ромна входила до складу Сіверської землі, і регіон округи Путивля – Виру належав Ігорю Святославовичу. Іза хотів захопити Путивль «Подем» через вузький прохід – «ворота» в районі Виру – Путивль. Кончак, сват Ігорів, відмовляв Ізу рушити в Посейм'я на Ігореві землі. Землі сучасних м. Бурині і с. Ігорівки теж входили в цей сектор [6]. Історичні події, пов'язані з походом Князя Ігоря на території Буринщини, вивчені недостатньо.

На території м. Буринь (Голодне, Шилівка, Городок) та сіл Нечаївка, Олександрівка, Гвинтове, Червона Слобода, Клепали, Ігорівка, Піски та інших знайдено важливі слов'яно-руські археологічні знахідки, що свідчать про існування давніх поселень.

З XI сторіччя господарями причорноморських степів були половці, яких на сході називали кипчаками, а на заході – куманами. Ділянка Сейму в районі Путивльщини, на думку В. О. Рибаківа, була воротами, через які половці в XII сторіччі проходили в руські землі. Напевне, цей шлях проходив з округи Виру через землі Буринщини: Мокошовицький перевіз, що знаходився в районі сучасного села Чумакове і далі на Путивль. Інше відгалуження – з Виру на Ромен.

Крім залишків присеймівських укріплень, звертає на себе увагу «Велика могила», яка розташована на південний схід від Червоної Слободи, сім штучних горбів або курганів, які, вірогідно, є мовчазними свідками місць поховання або головних воєначальників, або ж братських могил воїнів, що полягли на полі бою.

Ще одне спорудження давніх часів «Верзань» тягнеться верст на п'ять в довжину до болота. Ці пам'ятки є свідками, що місцевість Червоної Слободи заселена людьми не одну сотню літ.

Територія Буринщини почала масово заселятися з другої половини XVII сторіччя після національно-визвольної війни Богдана Хмельницького та в середині XVIII сторіччя черкасами (українцями).

Чудові чорноземні ґрунти з запашними луками, континентальний клімат, рівнинна місцевість – найсприятливіші умови, що приваблювали людей для розвитку землеробства, тваринництва, різних промислів та ремесел, створення матеріального достатку.

Частина буринських земель знаходиться в середній течії річки Сейм – від Кур-

ська до Путивля. Між селами Піски та Клепали розташовані великі ділянки болотистих лук середньої течії Сейму.

Болота на Буринщині – накопичувачі вологи, регулятори водного режиму річок, мікроклімату, домівка для багатьох живих істот, різнотрав'я. Більшість наших боліт утворились в умовах багатого мінерального живлення, що забезпечило можливість розвитку пишної рослинності: зелена стіна інколи вдвічі, а то і втричі перевищує людський зріст. Гігантом з гігантів тут виглядає очерет, який за оптимальних (у плавнях) умов досягає 5 м зарості.

Згідно із статистичними даними – це є площа 1104 квадратних кілометрів, що становить 4,6% від території Сумської області [7]. Заплавні ґрунти на Буринщині розташовані в заплавах річок Сейм та Терн. У радянські часи в заплавах річки Сейм були значні площі сінокосів, споруджені літні табори випасання великої рогатої худоби.

Історія Буринщини невідривно пов'язана з путивльським Посейм'ям і прилеглою частиною степової Слобожанщини. Зокрема, тут є річки: Єзуч, Гвинтівка, села: Гвинтове, Нечаївка, Червона Слобода, Ігорівка, Клепали, Піски.

Більшість населених пунктів на Буринщині виникали на місцях, де раніше жили люди. Серед них: село Миколаївка – зведене на місці стародавнього руського городища Заритий в урочищі Валки, яке згадується в давньоруських літописах (позначено на карті Чернігівська земля і її сусіди в XII сторіччі). Як пам'ятка археології місцевого значення занесена до Державного реєстру України.

Заселення села Сніжки пов'язане з історичними подіями. На початку VII сторіччя до н. е. в українському степу з'явилися скіфи. В адміністративних межах села Сніжки знаходиться ряд археологічних пам'яток-могильників скіфо-кімерійської доби, частина яких пограбована у давнину. Місця поблизу Сніжків були заселені здавна – за часів пізнього кам'яного віку, про що свідчить досліджена археологами стоянка первісних мисливців (за кілька кілометрів від села) [8]. Сніжки поселене на річці Рудка (одна з правих приток Терну).

Від часів Київської Русі (911–1240 років) у Київському літопису згадується під 1127 роком Ратмирова діброва, яка займала північну половину теперішнього Недригайлівського району між селом Терни і м. Ромни (між річками Сулою і Ромен).

Реліктовний ліс (споконвічний), який зберігався довгий час і недоторканий людською рукою. Ратмир (богатир) – це слов'янське ім'я. За два кілометри на захід від Ратмирової діброви побудовано літописне місто – укріплення В'ехань. Біля Ратмирової діброви постійно несли свою важку розвідку-охорону воїни севрюки. На території Сніжківської сільської ради Буринського району є урочище Гусаків Гай – Реліктовний ліс. Сірі лісові ґрунти свідчать про те, що біля Сніжків міг бути відрізок Ратмирової діброви.



Заплава річки Сейм. Село Ігорівка



Урочище Валки біля села Миколаївка

Про наявність у районі Сніжків відтинку Ратмирової діброви свідчать літописи: Руський, Київський. «Половців тим часом прийшло сім тисяч з (ханом) Осулуком, і стали вони коло Ратмирової діброви за (рікою) Виром (Білопільський район. – Авт.), бо вони послали були послів до Всеволода. [Але] Ярополкові посадники, захопивши їх на [ріці] Локні, привели їх до Ярополка, – бо Ярополкові посадники були по всій [ріці] Сейму – і половці, не діставши вісті од Ольговича, втекли до себе» [9].

Білопільський дослідник Микола Бабак вважає, що від села Деркачівки і до Кубракового городища (Жуківська сільська рада Буринського району) і далі по долині Терну вже ніякого лісу не було. Грунти долини Терну мають основу луго-болотного чорнозему. Залісненими були лише яри із струмками, води яких живили русло Терну.

По Сулі і далі по річці Терн могли підійматися торгові каравани купців на лодіях із Ромна в Путивль. До річки Куриця могло використовуватись бурлакування волами. Потім 7,5 км до Заритого, а там 4 км до озера Чаша. Далі за течією Чаші до Сейму.

Від В'єхані аж до нинішньої Черепівки правий берег Терну мав тверду дорогу, тобто місцями підсипану, а місцями і гаті або місточки. Все це було зроблено пізніше, як і пряма дорога до Виру, за чимало років тяжкої праці наших пращурів-севрюків.

Неподалік села Чернеча Слобода (9 км на північний захід від населеного пункту, нині це територія Конотопського району) зберігається «Могила Коляди́ха». Саме цей курган послужив межевим знаком при розділенні пограничних земель між Річчю Посполитою і Московською державою в 1644-1648 роках. На стародавніх картах вона позначена «Курган Коляди́ха». У вчених, зокрема М. М. Корінного, Л. В. Падалки, Ю. Ю. Моргунова, К. М. Тищенко, є думка, що це залишки відрізку укріплень, відомих в Україні як Змійові вали. Змійові вали – одне з найбільших і найцікавіших загадок древньої історії нашої Батьківщини.

Відомий вчений А. С. Бугай в своїх науково-дослідницьких роботах про оборонні споруди Київщини II сторіччя до н. е. – VII сторіччя н. е. пише, що це – земляні вали оборонного призначення заввишки майже 8 метрів і завширшки в основі майже 15 метрів, з глибоким ровом з напільної сторони. Їх залишки свідчать про могутнє об'єднання слов'ян, що передувало Київській Русі й існувало в IV – VI сторіччях н. е, якому під силу такі інженерні споруди [10].

Саме тоді, як зазначає Х. Фольфрам, готи (II- VII ст. н. е.) – утворили одне з перших державних утворень на території сучасної України [11].

Готи змушували своїх холопів тяжко працювати на видобутку металів (міді й заліза) та на будівництві земляних укріплень «Змійові вали». А. С. Бугай припускає використання також військовополонених (рабів) для будівництва валів нашими предками. Раби – це найчастіше військовополонені, якими «скіфи» часто торгували із римлянами у перші сторіччя нової ери, про що свідчить величезна кількість скарбів римських монет тих часів на території України, в тому числі і Буринщини.

До цього часу збереглися земляні насипи в Буринській волості, описані М. І. Златоверховниковим, поблизу села Чалищівки Степанівської сільської ради на землі Щепотьевих, під дорогою, що йде із села Бурині на село Велику Неплюєву. Це земляний насип і великих розмірів яма, яка називається «Городищем». Поблизу знаходяться два кургани, що називаються могилами [12]. Нині ці могили розорані, на них стоять топографічні знаки. Ці кургани-могили також можуть бути свідченням змійових валів. Ю. Моргунов у низці своїх праць про змійові вали підтримував версію скіфського походження змійових валів і звернув увагу на їхню конфігурацію. У давньоруський час вали виконували лише роль топографічних орієнтирів [13].

Городища в Ромнах, Глинську, в селах Константинові і Городищі, біля Недригайлова і Тернів описані в праці В. Г. Ляскоронського [14].

Старовинні могили: поблизу с. Суховерхівка – могила «Очеретна», на березі річки Куриця біля села Миколаївка – могила «Розкопна», біля села Черепівка – могила «Рублена», колишнього Шинкаренкового хутора – могила «Рокитянка», село Нова Олександрівка – могила «Фабрична», дві – біля села Єрчиха, курганного могильника (8 пагорбів) біля села Сніжки, городища Кубракове та Гора Кругла (с. Нижня Сагарівка), «Велика могила», яка розташована на південний схід від Чер-

вної Слободи, урочищ: в с. Нечаївка Гвинтівської сільської ради, Петухівське – на території Олександрівської сільської ради – свідки стародавніх поселень, на місцях яких засновувалися нові поселення.

На заселення Буринського краю великий вплив мали річки. Як колись давньоруські слов'яни селилися понад річками, так само і перші поселенці Буринщини перш усього починали селитися там, де більше води. Наші предки обожнювали природу. Їх родові вогнище мало своє поле, свій ліс, своє пасовище, стадо худоби, свою річку.

Села розміщались звичайно по течіях річок, але в залежності від підвищень, що виступають з болотних берегів річок. На рівнині розташування сіл різноманітне. Дуже рідко трапляються села з двох тільки шеренгів хат, уздовж дороги. Це відрізняє нас від Великої Росії.

На берегах річок народжувалися слободи. Одними з перших були – Буринь, Глушець, Гвинтове, Клепали, Ігорівка, Черепівка, Чернеча Слобода, Червона Слобода та інші. Відомо, що назвами річок, струмків, озер, боліт, ярів, доріг, хуторів, сіл, кутків, містечок, вулиць можна уточнювати історичні події прийдешніх епох.

Головна річка на території району Сейм. У неї вливається річка Чаша. Сейм є найбільшою притокою Десни.

По його берегах застовбурилися села: Клепали, Ігорівка, Піски, Нечаївка. На землях Буринщини залишилося немало назв, які нагадують про їхнє тисячолітнє існування. Здобувати перемогу над половцями руські князі йшли від річки Сейм.

Про назву річки Сейм є не одна легенда. На берегах рік України (Руси) завжди росли дикі коноплі. І скити, як пише Геродот, використовували насіння конопель для роблення пари у лазні. Конопляне насіння викликало почуття піднесення, радісності, сп'янілості.

Наше слово «сім'я» (залежно від наголосу) означає – сім'я (родина) і сім'я (насіння); у вужчому значенні – насіння конопляне. «Сома» – хмільний напій, зроблений з незрілого сім'я конопель, молока і меду.

У дослідженнях Л. Т. Силенка знаходимо, що річка, на берегах якої росли дикі коноплі (сома чи сім'я), звалася Сома, потім – Сема, Сем. Від цього пізніше переозвучена назва річки Сейм [15]. На її берегах і нині ростуть дикі коноплі. Поїдьте в село Чумакове, поблукайте по берегу річки Сейм і ви натрапите на дикі коноплі.

Річка Сейм відіграла велике значення не лише в житті Буринського краю. У 1786 році вперше стало відомо про досвід сплаву по річці Сейм. Ширина річки на той час була 15-20 сажнів (сажень 2,16 м). Глибина – 4-6 футів (в Росії фут 1/7 сажня), берег піщаний і луватий. Береги відлогі, порослі дрібним лісом та чагарником. Розлив під час двомісячної повені досягав 3-4 версти.

Як зазначено в Енциклопедичному словнику Брокгауза і Єфрона, Сейм був судноплавним. У першій половині XIX сторіччя ця річка була шлюзована, і двоє суден із Мальцевських заводів проведени в Курськ, але при паводках були знищені. Проте

судноплавство по Сейму було незначне. У 1846 році по річці Сейм пройшло лише 6 барок і 87 півбарок, усього вантажу на 150000 рублів [16].

Як відомо, повноводна й екологічно чиста річка Чаша, конфігурація якої подібна чаші (тож і назва виникла від слова праукраїнської мови «чаша», з інших джерел – запозичена від назви озера Чаша. – Авт.), була тією життєдайною силою, що сприяла масовому розселенню людей на її берегах в різні історичні часи.



Річка Чаша в центрі міста Буринь

Територія справді була ідеальним місцем як для ведення господарства, так і для вдалого захисту від ворогів. Адже по обидва боки річки аж до її верхів'їв на території сучасного міста Буринь росли столітні дуби, площі насаджень яким не було рахунку. Не випадково місто Буринь, села Вікторинівка, Михайлівка, Степанівка, Червона Слобода розташовані на її берегах і притоках. Судячи по археологічних знахідках, поселення були не лише в центрі сучасного міста Буринь, але й на його околицях: Голодному, Городку, Колотиловщині, Шилівці.

У 20-х роках XVII сторіччя найстародавніші землі сучасного міста Буринь, дуже багаті на природні вигоди, добре захищені як самою природою, так і могутнім тут форпостом, було роздано царем Михайлом Федоровичем Романовим в ругу Путивльській церкві Великого чудотворця Миколи Великорецького та Львівській.

Згідно з архівними джерелами, територія сучасного міста Буринь на початку XVII сторіччя відома під назвою «Боринські дубровки» [17]. На Кресленику околиць м. Путивль 1690-х років вже позначено «Деревні Борині» [18]. В іншій архівній справі згадується деревня Биринь на річці Чаша, поселена українцями (черкасами) в період між 1655 – 1688 роками [19].

Історія навіки залишила нам назви «Боринські дубровки», «Бориня». М. К. Любавський, С. М. Кучинський, П. Г. Клепатський, В. В. Приймак, Ф. М. Шабульдо, О. В. Яблонівський ототожнюють літописне місто Бирин з сучасним містом Буринь [20].

С. Кучинський зазначає, що в часи Великого князівства Литовського серед списку міст, які оддавна тяжіли до орди, частина мала татарські назви і які важко сьогодні ідентифікувати, згадується кілька запевне сіверських, таких як Бирин, та інші [21].

Цікава місцевість на притоці річки Чаша під назвою Городок («Городище»). Урочище називається Колотяга. На цій території було стародавнє поселення. Свідченням цього є археологічні знахідки: кераміка, монети періоду Київської Русі.



Городок. Околиці м. Буринь

Чаша – ліва притока Сейму, басейн Дніпра. Довжина 31 км.

Площа водозбірного басейну 207 км². Похил 1,2 м/км. Долина трапецієвидна, завширшки 1,5 км. Річище помірно звивисте, шириною до 15–20 м, глибиною до 1,7 м. Використовується на господарські потреби. Бере початок із озера Чаша біля села Чаша. Тече по території Буринського району Сумської області. Водоймище знаходиться в центрі Бурині, фактично перетинає населений пункт. Він умовно розділений трьома дамбами-переїздами, котрі не змінюють рівень води на всьому протязі.

Річка протікає через всю довжину села Червоної Слободи, в верстах двох-трьох від села впадає в річку Сейм. На річці Чаша в Красній Слободі (нині Червона Слобода) побудований з давніх давен млин, а при ньому є ставок. Цим ставком, а також течією річки Чаша Червона Слобода розділяється на дві половини, одна з яких, що знаходиться по ліву сторону, місцевими мешканцями називалась «Малим боком» або ж «Пів-Слободи», а та, що знаходилася по правий бік річки, називалася «Великим боком» або ж «Слободою» [22].

Річка Чаша слугувала в ролі торгового шляху. Через Сейм вона з'єднувала край з Путивлем та Чернігівщиною. Водним шляхом між Путивлем і Красною Слободою при багатководних розливах річки Сейм купці міста Путивль неодноразово відправляли великі вантажі на величезних баркасах і розвантажували їх біля помешкань Красноної Слободи.

Наявність величезної кількості цінної породи деревини, яка тоді використовувалася для будівництва захисних споруд більш укріплених міст, змушувала путивльських воєвод організовувати регулярні експедиції по заготівлі та сплаву дуба у верхів'ях річки Чаші.

У місті Буринь був струмок Бурчак, вливаюся в р. Чашу, далі впадав в Сейм. Течія струмка була дуже швидка і вода «бурлить», вимила «Шпиль». Нині – провулок Гая Головенського.

Дуже красива природа в районі Шилівки. Недарма в стародавні часи люди обрали ці місця для своїх поселень.

З цих місць дуже добре видно Путивль (відстань 17 км), особливо Молчанський монастир виглядає на горизонті як біле вітрило. Через цю місцевість пролягав транспортний шлях з Путивля до Ромен.



Старовинний шлях біля с. Шилівка

Про те, що люди тут жили здавна, свідчить сам рельєф місцевості (земляний вал-урочище), археологічні знахідки різних епох: підйомний матеріал у вигляді кераміки, фавул періоду черняхівської культури.

Старовинний шлях біля села Шилівка. Це спеціально збудовані шляхи – так звані валкові й глибокі дороги. На Шилівці – це відрізок Ізбоїцької дороги. Деякі такі шляхи називаються скотогінними. Рух караванів тяжко було помітити навіть на невеликій відстані.

На території міста Буринь є Циганський яр, висохле старе русло річки Чаші, де нині біжить замулений струмочок, Козюрин яр і Петчин яр – від імені людей, що жили над самим яром. Ставок Солоне носить таку назву через те, що землі там були неродючими через солончаки. А от чому ставок називається Голодне, старожили не пам'ятають.

Село Степанівка заселене у XVIII сторіччі й розташоване на одному із витоків річки Чаша, нижче за течією на відстані 4 км розташоване місто Буринь. На відстані 1.5 км розташоване село Чалищівка. На річці кілька загат. Поруч пролягає автомобільний шлях Т 1910, залізниця, за 3 км станція Степанівка.

Село Олександрівка засноване у XVII сторіччі, розташоване на відстані 5 км від міста Буринь. До села примикає велике поле, вкрите ірігаційними каналами. По селу тече струмок із загатою. За 2 км пролягає залізниця, найближча залізнична станція Степанівка.

Болото на Верзані – це степок між Петухівкою і Шилівкою, старожили розповідають, що там протікала річка Мимрик і заболотилася, потім там видобували торф і називали місцеві жителі цю місцину «Ревнею» через те, що була велика трясовина – звідти доносилися «реви» і говорили, що то земля реве.

За часів радянської влади болото на Верзані намагалися висушити і розорати землі під поля, але, висушивши його, лише призвели до загибелі багатьох видів птахів, а родючих земель так і не отримали. Джерела і на сьогодні живлять болота, але трясовини такої вже немає. Також старожили пам'ятають, що сучасний Шевченковий ліс називали «Великий ліс», такі ж ліси, як Верес, Займа – залишили старі назви, але ніхто не пам'ятає, від чого вони пішли.

Річка Терн бере початок з урочища, вкритого терновими зарослями між смт Дубов'язівкою і селом Рокитним. Звідси й назва – від терен (терен – рослина родини розоцвітних). Тече переважно на південний схід, місцями на схід (у верхній течії) або на південь (у нижній течії). Впадає до Сули біля південно-східної околиці села Великі Будки. Терн протікає через смт Терни. Основні притоки: Біж (права), Куриця, Бобрик (ліві).

Ряд поселень, зокрема Вознесенка, Успенка, Миколаївка, Орлівка (Льїнка), Бошівка, Черепів хутір (нині з адміністративного поділу знятий), Черепівка, Жуківка, Сніжки, розташовані по берегах річки Терн (басейн Сули) та її притоки Куриця, назва якої виникла від давньоруського терміна кур'я («затон», протока річки)».

Село Жуківка (Троїцьке) виникло на початку XVIII сторіччя, розташоване на правому березі річки Терн, вище за течією примикає село Нотаріусівка, нижче за течією на відстані 1 км розташоване село Кубракове, на протилежному березі – села Верхня Сагарівка та Єрчиха (село ліквідовано у 2006 році). Річка у цьому місці звивиста, утворює лимани, стариці та заболочені озера. У селі 3 ставки: Заводський, Фермерський, Шкільний.

Село Вознесенка розташоване на лівому березі річки Терн, вище за течією на відстані 2 км розташоване село Могильчине (ліквідоване у 2000 році), нижче за течією на відстані 2 км розташоване село Верхня Сагарівка, на протилежному березі – село Болотівка. По селу протікає дуже заболочений струмок. Крізь село пролягає автомобільний шлях Т 1916. Село відоме з першої половини XVIII сторіччя.

Село Дмитрівка (Суховерхівська сільська рада) розташоване на відстані 2 км від правого берега річки Терн. За 1,5 км розташовані села Жуківка, Кубракове та Суховерхівка. По селу тече струмок із загатою.

Село Черепівка розташоване на річці Куриця у місці впадіння її до річки Терн. За 1 км вище за течією розташовані села Миколаївка та Карпенкове, вище за течією річки Терн за 2 км було розташоване село Єрчиха (ліквідовано, рішення Сумської обласної ради від 22 грудня 2006 року), іншим берегом – села Кубракове та Нижня Сагарівка. Селом протікає струмок із греблею.

Черепівка виникла у 60-х роках XVII сторіччя, коли пращури жителів сучасного села переселялись із заходу. Село було добре укріпленим. Розташоване на вилоподібному півострові між двома невеличкими, але заболоченими і тому важкодоступними річками Терном і Курицею, це село з четвертого степового боку було укріплене ровом, частоколом та «цариною» – ворітьми, які закривалися на ніч і охоронялися сторожею. На давність поселення вказують деякі обставини.

У роки Першої світової війни в найдавнішій частині Черепівки серед просторого майдану поміж колишніми церквою на півночі (згоріла у 1900 р.) та колишньою панською садибою на півдні, а також між двома вулицями, одна вздовж Терну, друга вздовж Куриці на заході і сході, знайдені були стародавні ями для зберігання громадського збіжжя з глибокими нішами у глибині. За словами вченого П.М. Попова, такими ямами користувалися тоді, коли ще існувала загроза татарських набігів й інших військових нападів [23].

Село Чернеча Слобода, розташоване неподалік витоків річки Сухий Ромен, засноване у другій половині XVII сторіччя. По селу тече річка Очеретянка. Крізь село пролягають автомобільні шляхи Т 2504 і Т 1916. На відстані 1 км розташовані села Сорока та Романчукове.

Село Бурики розташоване на відстані 1,5 км від лівого берега річки Терн. На відстані 2 км розташовані села Чернеча Слобода та Романчукове.

Біля села Гвинтове протікають річки: Красни та Гвинтівка, назва останньої, за однією з версій, походить від імен кельтського бога Гвінтія (Вінтія).

Село Гвинтове засноване у другій половині XVII сторіччя, розташувалося з північної сторони відносно річки Гвинтівка, на її березі. Вище за течією на відстані 2,5 км розташоване село Анютине (Конотопський район), нижче за течією на відстані 1,5 км розташоване село Нечаївка. На околиці села Гвинтове знайдено поселення бронзового періоду, ранньої залізної доби та розвинутого середньовіччя.

На відстані 1 км розташоване село Коновалове. Біля села багато ірігаційних каналів. Біля села Шевчекове (Гвинтівська сільська рада) знайдено два поселення: бронзовий вік, ранній залізний вік, розвинуте середньовіччя.

На березі старого русла річки Єзуч розташоване с. Слобода, засноване в другій половині XVII сторіччя. Притока Сейму – Єзуч протікає селом, в яку впадає цілий каскад ставків (розміщених біля парку в Леонтіївці, ставки в Головинці, на Кіровщині,

Андріяновці, Курячих) та річка Солов'янка. Нижче за течією річки Єзуч на відстані 2 км розташоване село Грузьке (Конотопський район).

На річці Єзуч та її численних притоках зроблені загати. Поруч проходять автомобільна дорога Т 1910 і залізниця, станція Путійська. До цукрового заводу в селі працював крохмальний завод, а також були ями для випікання цегли. Після Другої світової війни колгосп ім. Кірова збудував цегельний завод, який був знищений наприкінці 90-х років ХХ сторіччя.

У 2001 році приміщення цукрового заводу були зруйновані, обладнання здано на брухт. Цукровий завод з-під села Козацького до Слободи переніс І. С. Курдюмов, новий власник маєтку Бошів. Проте сам він у селі не жив, а мешкав у Петербурзі. До будівництва цукрового заводу поряд працював крохмальний завод (нині – садиба Д. Й. Гудименка).

У селі Леонтіївка Слобідської сільської ради був маєток «Леонтіївський», що належав камергеру царського двору В. В. Муравйову-Апостолу. Тут було насаджено ландшафтний парк, створено каскад ставків. І досі збереглися їхні народні назви: «Панський», «Мостове», «Кругле», «Латаки», «Попельняки», «Хрест», «Баня», «Грязне», «Гришине».

Є поселення по берегах річок: Сухий Ромен (притока Терну), Біж (Біжівка), Вижлиці (впадає в р. Сейм), – с. Дяківка. На лівому березі річки Вижлиця розкинулося село Гатка, вище за течією примикає селище Кошарське, нижче за течією на відстані 3 км розташоване село Новий Мир. На річці невелика загата. Поруч проходить залізниця, станція Кошари.

Село Біжівка розташоване на березі річки Біж, вище за течією на відстані 3 км – села Молодівка і Пасевини, нижче за течією на відстані 3 км – село Голуби. На річці кілька загат. Поруч проходить автомобільна дорога Т 2504.

Село Хустянка розташоване неподалік від витоків річок Ромен та Терн. Відоме з першої половини ХVІІІ сторіччя. Поблизу села віднайдені поселення часів неоліту та бронзи. На відстані 1 км розташовані села Ярове та Маліїв (село ліквідоване у 1988 р.). По селу течуть струмки із загатами. Поруч пролягає автомобільний шлях Т 1916.

На північному березі Терну розташоване село Вознесенка.

Село Ярове розташоване біля витоків річок Ромен та Терн. Примикає до села Хустянка. По селу тече струмок із загатою.

Село Успенка виникло в середині ХVІІ століття, розташоване на березі річки Куриця, неподалік від її витоків, нижче за течією село Воскресенка. На річці кілька загат. Через село пролягає автомобільний шлях Т 1916. На території села Успенка розкопано черняхівське поселення.

Були малі річки – Шовковиця (с. В.-Неплюєво), Жучка (с. Жуківка), Землянка (с. Леонтіївна), Сага (с. Нижня Старівка), Ослиця (с. Лухтівка), Вижлиця (с. Піски) та інші. Глушиця – притока річки Сейм, її назву носить село Глушець, неподалік якого знаходиться Коров'ячий брід – місце на р. Сейм, де корови переходять убрід, хоча річка повновода.

Маленькі річки, струмки, ложбини з балками і ярами теж мали вплив на заселення і розселення перших поселенців краю. Вони текли у широких долинах, весною розливалися, затоплювали низину, а потім під променями гарячого сонця висихали.

З ХVІІІ сторіччя ріки на Буринщині щороку міліли. Люди вирубували дерева для будівництва своїх осель. Ліси зменшилися, порідшали й перестали захищати воду від посухи. Поступово розпочалося їхнє обміління. Цьому спричинило виплавлення заліза. Для одержання місцевої болотної руди було потрібне деревне вугілля. Для його виготовлення вирубувалися дерева на берегах річок.

Використовувалася природна сила річок: на річці Чаші з давніх давен було побудовано чотири водяні млини. Один – по нинішній вулиці Першотравневій на дамбі, другий – на греблі при виїзді з м. Буринь у бік с. Успенка, третій – по нинішній вулиці Шкільна, четвертий – в селі Червона Слобода.

Автору вдалося відшукати відомості лише по двох млинах, що побудовані в Бурині. Нині уже немає старожилів, котрі пам'ятають, як виглядали млини в початковому

вигляді. Млини є свідками заселення сучасного міста Буринь. Побудовані на початку XVII сторіччя священиками Путивльської Микільської церкви за участі фахівців цієї справи черкас (українців). На Кресленику околиць міста Путивль 1690-х років на річці Чаші зображено три водяні млини з хатами біля кожного, на помітній відстані один від одного з приписом «Деревні Борині» [24].

Із опису одного із млинів [25] дізнаємося, що через річку Чаша була гать і місток 100 сажнів. Під містком була гать із дерна і глини, укріплена дубовими палями. Стояв водомір. На гаті були спеціальні заслінки, які регулювали натиск води. Загатка піднімала рівень води в річці й створювала достатньо велике озерце «дзеркало». Там, де стояв млин, річка була достатньо широкою. У ті часи річка Чаша була повноводною. Перед містком був улаштований спеціальний дугоподібний захист від льодоходу – із дубових паль, скріплених зверху між собою брусками. На одному з млинів було дві сукновальні.

За переказами старожилів, водяні млини на р. Чаша були зруйновані під час громадянської війни. Нині вже навіть і паль не залишилося від млинів, які б нагадували нам про існування на нашій землі цих давніх споруд.

Використовувалася природна сила річки Терн, на ній було два водяні млини на території краю: один з них – біля сіл Верхня Сагарівка та Нотаріусівка.

З опису Тернівської слободи 11 січня 1750 року чиновником вотчинної комісії значиться, що у верхів'ях Біжі, нижче гирла яру, два хутори (нинішні Голуби і Біжівка), та млини на річці на Терну: три, в них 9 каменів, на річці Біжі сім, у них 14 каменів [26].

Про заняття сільськогосподарським господарством на землях Буринщини в давнину є відомості в літописах під 1146 рік. Є описи володінь новгород-сіверського Святослава Ольговича в Путивлі і Ігоря Святославовича в селі Ігорівка поблизу Путивля. Їх двори були величезними господарствами з просторими клунями і токами, амбарами, погребями [29].

У селах Черепівка, Верхня Сагарівка виявлено стародавні погребі, зернові ями. Наявність зернових ям свідчить про зернове господарство як одну з пріоритетних галузей людності стародавніх поселень на цій території.

Наявність на території Буринщини води, лісу, глини й інших будівельних матеріалів сприяло населенню займатися промислами. З мінералів більш за все було глини, піску, торфу.

Поширювалося цегельне виробництво. У 40-х роках XIX сторіччя діяли цегельні заводи в с. Попова Слобода (Слобода) ротмістра Черепова, в селі Суховерховка – Тюменева, в селі Жуківка-Крикотевичева, в селі Гамаліївка (нині Воскресенка) – поміщика Черепова (дані військової статистики Росії) [31].

Селітряні заводи функціонували в селах Клепали, Черепівка. У 70-і роки минулого сторіччя на Буринщині працювало більше 10-ти цегельень.

Поряд із землеробством, скотарством та іншими галузями господарства на Буринщині здавна займалися різноманітними ремеслами й промислами. Існували ремісничі спеціальності – ковалі, гончарі, ткачі тощо.

У XVII-XIX сторіччях таких спеціальностей було вже десятки. Згодом поширювалися селянські домашні промисли й ремесла, пов'язані з землеробством та скотарством, і співіснуючі з ними. На XIX – початок XX сторіч обробка дерева у вигляді теслярства, столярства, бондарства, стельмаства, гребінництва, плетіння, лажкарства досягла свого апогею.

Кожна родина займалася прядінням і ткацтвом, використовуючи такі знаряддя, як терниці, прядки й самопрядки, снівниці, стави та кросна.

У нашому краї побутували такі ремесла, як дерев'яні вироби та матеріали (столярні, токарні, бондарні, плетені); створення різних машин і знарядь праці (сільськогосподарські та ін.); виготовлення виробів гончарних та цегляних; пошиття шкіряного та хутряного товару (вироби із шкіри, взуття, шорні вироби, фарбовані хутра, кожухи, кожушанки); килими, сукна; льняні вироби; старовинні та нові малоросійські народні вишивки, візерунки; образи; щетинницько-волосяні вироби (сита, рогові вироби) [32].

Географічне розташування краю, розвиток народних ремесел і промислів, наявність транспортних доріг сприяли розвиткові торгівлі. На чорноземах збирали добрий урожай, багатий степ та луки сприяли розвиткові скотарства. Отже, у цих місцях було чим торгувати.

Стародавні дороги, броди, поромні переправи та мости дозволяють визначити напрямки військових походів, торговельних зв'язків, культурних контактів краю. Опис різноманітних шляхів дає інформацію про розташування певних земель і населених пунктів. Мокошевицький перевіз через річку Сейм біля села Чумакове відомий з XVI сторіччя як 3-я сторожа [33].

Споконвічні шляхи є дуже важливими пам'ятками найстародавніших часів нашої історії. Багато з них зникло із розвитком суспільства, і це закономірний процес.

Землі Буринського краю до «Дикого Поля» не належали Московській державі. Край має етнографічні особливості в залежності від залюднення з різних регіонів. Діалектична карта Буринщини поділяється на три основні діалектичні групи: північна, південно-західна та південно-східна. Північна частина Буринщини заселялася переважно людністю з Чернігівщини.

До північних діалектів відносяться села: Гвинтове, Нечаївка, Олександрівка. Тут спостерігаються дифтонгічні особливості в мові. У групі населених пунктів, що розміщуються між старовинними селами Буринь – Черепівка, у мові відмінностей немає.

У селі Бошівка на самій межі з Харківщиною (до утворення Сумської області ця територія Буринського району відносилася до Харківської області) є мовні особливості з дифтонгами. Їх досліджував учений П. М. Попов [35]. До південно-західних діалектів відносяться села: Чернеча Слобода, Хустянка, Біжівка, Сніжки, Бурики, Романчуки, Суховерхівка, Дмитрівка.

Коли тепер аналізуємо важливіші галузі хліборобського поселення на території району, ми знаходимо існування більших зв'язків з черняхівською культурою. Черняхівці вирощували практично всі зернові й садово-городні культури, які й сьогодні культивуються на Буринщині.

Населення території району (як лісостепової) було скотарсько-хліборобським, більш осілим. Займалося землеробством, тваринництвом, різними промислами й ремеслами.

Для народної культури Буринщини, як частини Слобожанщини, а саме будівництва, одягу, фольклору, було властивим поєднання рис козацько-степової України з багатьма побутово-культурними привнесеннями з різних місць переселення.

Позначився і вплив заселення нашої території російськими «служивими людьми», а згодом і переселення російських селян. З етнографічного боку Буринщина знаходиться в смузї своєрідної перехідної зони між Лівобережжям і Південним історико-етнографічним районом Сумщини.

Ці традиції помітні також у народній творчості, піснях і танцях, фольклорі, весільних та поховальних обрядах, епічних легендах та переказах, які є свідками відгомону давньоруської духовної культури на Буринщині.

Пращури мешканців села Черепівки і деяких сусідніх сіл при переселенні з заходу, осідаючи головним чином по течії річок Сейм, Терн, принесли сюди не тільки риси північноукраїнських говорів (в основі), але й деякі культурно-побутові особливості. Серед них – український дерев'яний козацький стиль церков з високими багатоярусними трьома вежами, розташованими в один ряд, з двома поверхами основної будівлі (тобто з хорами) та з окремою дзвіницею. Іконостас, який зберігався у Черепівці, у старому церковному сараї поряд з садибою Кононенків, свідчить, що живопис старої «козацької» черепівської церкви був також «козацьким», з національними рисами, виконаний яскравими фарбами [36].

1. Сумщина від давнини до сьогодення. – Суми, видавництво «Слобожанщина», 2000. – С. 13, 140.

2. Махно Є.В. З історії дослідження пам'яток чеської культури // Слов'яно-руські старожитності. – К. 1969. – С. 28-34.

3. Археологічні відкриття 1986 року, – Москва: «Наука», ІА РАН, 1988.
4. Коротя О.В., Осадчий Є.М. Буринський краєзнавчий вісник. Випуск 1.– Буринь, 2010 р. – С. 47.
5. Білинська Л, Плаксина О. Корифей української археології // Місто Ярославни.–2012. –№5(130) вересень-жовтень.
6. Звагельський В.Б. Історична географія Лівобережної України доби середньовіччя. – Київ-Суми. Сумський державний університет, – 2010. – С.100.
7. Народне господарство Сумської області. Статистичний збірник. Харків. «Статистика», 1970. – С. 11.
8. Історія міст і сіл УРСР. Сумська область. Київ: Інститут історії академії наук УРСР, 1973. – С. 176.
9. Літопис Руський. – К.: Дніпро, 1989. – С. 341–342.
10. Бугай А.С. Змієві вали. ДП «Видавничий дім «Персонал». – 2011. – С.41, 64,77.
11. Фольфрам Х. Готи.– М., 2003.
12. Златоверховниковъ Н.И. Памятники старины и новаго времени и другия достопримечательности Курской губернии. – Курскъ: Типографія Губернскаго Правленія, 1902.
13. Моргунов Ю.Ю. Земляные рвы в южнорусской фортификации X–XIII вв. // Сумська Старовина. – Суми: Сумський державний університет, 2002. – № X. – С. 40–50.
14. Ляскоронский В. Г.– Городища, курганы и длинные (змиевые) валы в бассейне р. Сулы. –М., 1901.– С. 7–13, 29–33.
15. Силенко Л. Мага віра, 1979 (США). – С. 39.
16. Арсеньев К., Статистические очерки России.– М., 1848г. – С. 450; Пузанов В. Проект устройства коммуникации по р. Сейму. – М., 1842.
17. РДАДА. Ф. 1209. Оп. 1. 310553. Л. 824(об).
18. РДАДА. ф. 1209. Оп. 77. Рильськ. Ед. Хр. 30165– Л.6/н. 19. РДАДА, лист від 14.11.2013 р. № 849. 20. Атлас історії України // Інститут історії України НАН, Інститут археології НАН. Державне науково-виробниче підприємство «Картографія». – Київ, 2012, С. 44, 464; Гагін В.І. Де розташований літописний Біринь?// Сіверянський літопис. – 2013. – № 3. – С 34.
21. Kuczynskiego S. Ziemie czernihowsko – siewirskie pod rzadami Litwy.– W., 1936. – С. 56, 58, 76, 77, 78, 92, 307, 315.
22. Токмакова І.В. Из літопису с. Красна Слобода Путивльського повіту //Путивльський краєзнавчий збірник. – 2007.– №3.
23. Капітоненко О.М. Його хвилювала історія рідної Черепівки //Путивльський краєзнавчий збірник. Випуск 3. Університетська книга. – Суми, 2007. – С. 160.
24. РДАДА, ф. 1209. Оп. 77. Рильськ. Ед. Хр. 30165– Л.6/н.
25. ГАКО. Топографическое описание селений Путивльского уезда (1784 г.) А. Зубова. Ф. Р–26; Виписка із постанови Недригайлівського повітового суду 17 червня 1793 року.
27. Народне господарство Сумської області. Статистичний збірник. – Харків:«Статистика», 1970. – С.5.
28. Німенко Н.А., Звагельський В.Б. Грамота XVII сторіччя щодо землеволодіння у Путивльському повіті //СС – № VIII-IX – С.120.
29. Руський літопис за Іпатіївським списком. – С. 333. 344; 970, 356.
30. Народне господарство Сумської області. Статистичний збірник. – Харків:«Статистика», 1970. – С. 51.
31. Российский государственный военно-исторический архив (РГВИА). – Ф. ВУА. Оп. 18800, ч. 2. – С. 161; оп. 1. Л. 42., Л. 184.
32. Гагін В.І. Народні ремесла й промисли минувшини Буринщини //Сіверянський літопис. – 2014. – №5 (119). – С. 359.
33. Беляев И. О сторожевой, станичной и полевой службе на польской Украине Московского государства до царя Алексея Михайловича. – М., 1846. – С. 9,73.

34. Курская губерния: список населенных пунктов Путивльского повета. –СПБ, 1868.

35. Попов П.М. Дифтологічні спостереження на північно-східному кордоні України //Записки історико-філологічного відділу УАН, кн. VII-VIII, 1926., – С. 410–421.

36. Путивльський краєзнавчий збірник. – Вип. 3. – Суми: Універсальна книга, 2007. – С.157.

Цель исследования – раскрыть влияние удобства географического положения на заселение Буринского края и основные занятия поселенцев. В статье дается характеристика, мотивирование и группировка фактов, способствующих заселению края в разные исторические времена с учетом географического фактора, а следовательно – органического единства с окружающей средой. Проведен анализ численных версий относительно локализации поселений края.

Ключевые слова: первые поселения, география края, вещественные памятники, поселения антов, Дикое Поле, реки края, занятия поселенцев, материальные находки.

The purpose of the study is to reveal the influence the convenience of geographical position on the settlement of Buryn region and the main occupation of the settlers. The article describes the characteristics, motivation and grouping of facts, contributing to the colonization of this territory in different historical times based on geographic factors, and therefore organic unity with the environment. The analysis of the numerical versions on the localization of settlements of the region.

Keywords: the first settlements, the geography of the region, real monuments, settlements of ants, a Wild Pitch, rivers edge, classes of settlers, the material finds.

