

О. Б. Супруненко*, В. В. Лямкін**,
О. В. Сидоренко***

(* Полтава, ** Комсомольськ, *** Лубни)

УНІКАЛЬНИЙ ПОХОВАЛЬНИЙ КОМПЛЕКС ПОЧАТКУ ГУНСЬКОГО ЧАСУ В КУРГАНІ В ОКОЛИЦЯХ КОМСОМОЛЬСЬКА

Стаття присвячена введенню до наукового обігу комплексу матеріалів поховання дівчинки з житочної сім'ї черняхівської культури, виявленого 2010 р. в кургані № 2 поблизу с. Лавриківка Кременчуцького району Полтавської області.

К л ю ч о в і с л о в а: черняхівська культура, с. Лавриківка, поховання, гончарний посуд, прикраси, амулети.

Під час досліджень решток насипу кургана № 2 групи I на південній околиці колишнього с. Лавриківка Пришибської сільради Кременчуцького р-ну Полтавської обл., пошкодженого кар'єром в 1970-ті рр., виявлені 8 поховань та кілька ям. З-поміж них — основне енеолітичне, впускні: пізньоенеолітичне, катакомбне, бабинське, три зрубних, а також рештки кремації дорослої жінки (пох. 3) та дитячої інгумації (пох. 5) початку гунського часу, здійснені в північно-західній полі колишнього насипу.

Поховання черняхівської культури в курганах — доволі нетипове явище, що пов'язується дослідниками з наявністю помітного скіфо-сарматського етнічного компонента у складі населення Дніпровського Лівобережжя впродовж пізньоримського часу [Гей, 1985, с. 11—13; Обломский, 2003, с. 47]. На разі для Полтавщини — це четвертий випадок відкриття подібних комплексів (Кантемирівка, Сторожове, Волошине), а для округи Комсомольська — другий [Коваленко, Луговий, 2008, с. 34—44; Рудинський, 1931, с. 127—155; Супруненко, 2008, с. 31—32; Сьмонович, Кравченко, 1983, с. 67—68]. Можливо, до числа подібних, проте зруйнованих, захоронень варто зараховувати знахідку 1914 р. гончарного черняхівського глека на дюнах поблизу колишнього с. Горішні Плавні, на місці сучасного кар'єру ВАТ

«Полтавський ГЗК», на північний захід від Комсомольська [Рудинський, 1928, с. 65—66, табл. V, 14]. У будь-якому разі факт поєднання у невеличкому некрополі поховань, здійснених за обрядом кремації та інгумації, є черговим підтвердженням поліетнічності складу черняхівської культурної спільноти племен [Баран, 2000, с. 43—50].

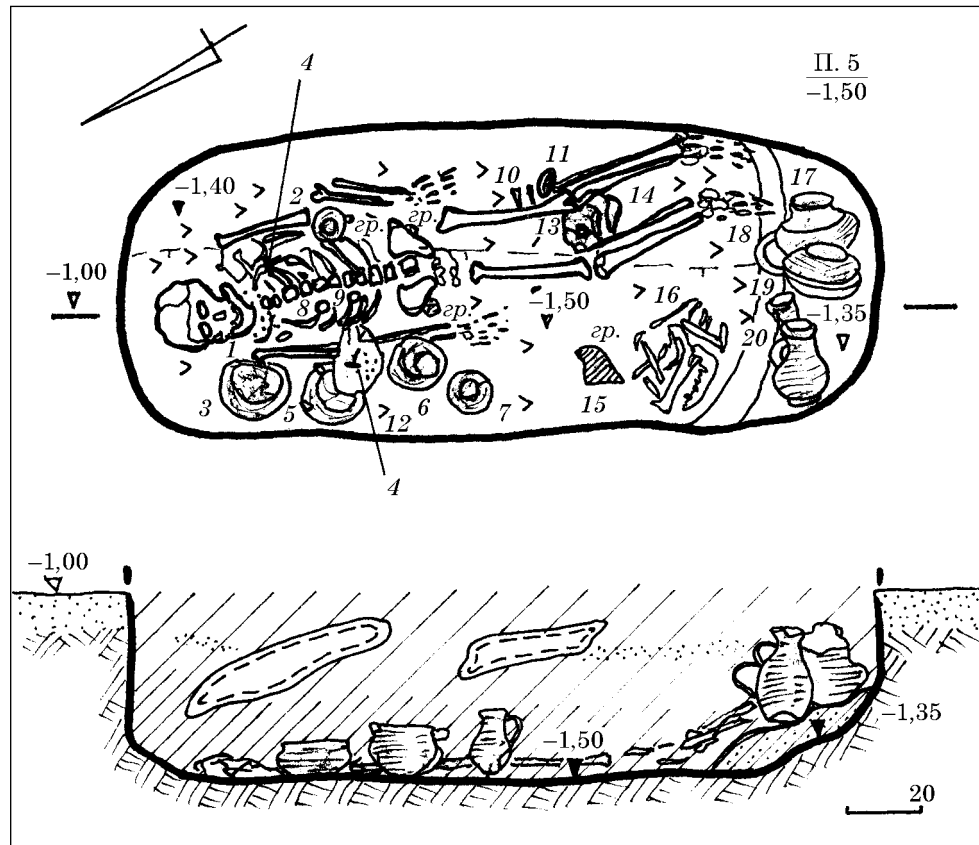
Зауважимо також, що в окрузі кургану поселенські пам'ятки черняхівської культури поки що не виявлені. Найближчі з них знаходяться за 4—5 км на схід та захід — в пониженнях Псла і Сухого Кобелячка. Це — добре відоме за розкопками Ю.Ю. Башкатова Дмитрівське поселення (Дмитрівка III), знищене під час одного з гунських набігів [Башкатов, 2008, с. 48; Башкатов, Горбаненко, Пашкевич, 2010, с. 50], а також одночасні в існуванні з ним селища в межах сс. Роботівка та Петрашівка [Супруненко, Шерстюк, 2009, с. 29—33, 48—52]. Досліджені поховальні комплекси, вірогідно, знаходяться в ресурсній зоні згаданих поселень, зокрема, значного за розмірами Роботівського селища I.

Добре збережений поховальний комплекс дає підстави для здійснення детальної реконструкції як обряду захоронення, так і складу супутнього інвентаря.

Поховання 5 влаштоване в північно-західній полі кургану, з рівня поверхні, за 2,4 м на північ та 3,5 м на захід від умовного центру (далі — УЦ), у підпрямокутній в плані ямі із заокругленими кутами, зорієнтованій за довгою віссю з півночі — північного сходу на південь — південний захід (рис. 1).

Яма мала розміри — 0,84 × 2,00 м, нерівномірну глибину — 1,35—1,50 м від УЦ, площу — 1,6 м² (рис. 1), була заповнена однорідним сірокоричнюватим супіском. В нижній частині

Рис. 1. Лавриківка, курган № 2. Поховання 5. План і перетин. Цифрами позначено: 1 — намисто; 2 — горщик ліпний; 3 — миска велика; 4 — фібули; 5 — частина корпусу тривухої вази, розвал, намистина і пронизка; 6 — горщик гончарний; 7 — глек гончарний; 8 — астрагал і розвал прикраси зі слюди; 9 — пряжка; 10 — пірамідальні підвіски; 11 — підвіска з морської черепашки; 12 — уламки рогового гребеня; 13 — пряслице; 14 — розвал гончарного горщика; 15 — уламок граніту; 16 — кістки скелету собаки; 17 — горщик гончарний; 18 — мисочка гончарна; 19 — кубок; 20 — глек гончарний; гр. — шматочки граніту



вмісту переважав передматериковий і материковий пісок. З північно-східного боку яма мала незначний похилий уступ, шириною 15—20 см, а з південно-західного — своєрідну похилу приступку на кшталт сходинки із підсишкою з передматерикового піску шириною 20—25 см, влаштовану на глибині 1,25—1,35 м.

Цілком імовірно, що поховальна споруда була з підбоям, вхідна частина якого не простежена у зруйнованому насипу (над похованням знаходилися сліди млина XIX ст. та кілька пізніх ям). Вхід до підбоя міг бути споруджений з південного боку. На вірогідність такого припущення вказували нерівномірна глибина ями, підвищення дна із заходу на схід, однорідне заповнення, більш характерне для вмісту підбійних захоронень, наявність материкового піску в основі вмісту, що міг осунутися зі стінок камери, насамкінець, відсутність слідів перекриття.

По діагоналі від північно-західного до південно-східного кутів в ямі в анатомічному порядку знаходився скелет дитини, вірогідно, дівчинки у віці 9—11 років, за визначенням антрополога А.В. Артем'єва (рис. 1). Судячи з розташування кістяка, дівчинка була покладена на спину випростано горілиць, головою на північний схід — північ, руки — вздовж тулуба, незначно підігнуті в ліктях, кисті — долонями донизу відведені від тазу, ноги, трохи підігнуті в колінах, майже випростані. Через підвищення дна у південно-східний бік, кістки скелету незначно осунулися, надавши легкий розворот останкам у правий бік.

Під кістками похованої простежена ділянка рослинного тліну, що вкривала заглиблену частину ями на площі — 0,65 × 1,50 м. Під черепом та на кістках грудного відділу виявлене скупчення сердолікових та склопастових намистин (рис. 1, 1), поряд — шматочки розслоєної слюди від підвіски чи амулету і астрагал зі сточеної таранної кітки вівці або кози з отвором (рис. 1, 8). Тут же знаходилася одна з бронзових фібул та ребриста скляна намистина (рис. 1, 4). Інша фібула була переміщена землеріями до ліктя правої руки (рис. 1, 4). Поряд із останньою лежали дві скляні ребристі намистини і частина поліхромної склопастової пронизки.

Між ліктем лівої руки і тулубом догори дном була розміщена ліпна кубкоподібна посудинка (рис. 1, 2), а поряд — лежав невеликий шматочок граніту (рис. 1, гр.). Неподалік правого плеча стояла сіролискована гончарна миска середніх розмірів (рис. 1, 3). Біля ліктя правої руки знаходився розвал невеликої гончарної тривухої вази, також полишеної догори дном (рис. 1, 5). Між ними в норі виявлені уламки кістяного тришарового гребеня (рис. 1, 12). Близьче до правого передпліччя стояли археологічно цілі гончарні невеликий горщик і глек з ручкою (рис. 1, 6—7).

На кістках ребер із західного боку знаходилася бронзова пряжка від поясу з відбитками шкіри і тканини (рис. 1, 9), а поряд — шматочки тонкої зотлілої шкіри від паска шириною близько 1,5 см. По обидва боки під тазом виявлені невеликі обпалені гранітні камінці

(рис. 1, *гр.*). Над коліном лівої ноги лежали дві пірамідальні підвіски з рогу, розташовані гострою частиною на захід (рис. 1, 10), та підвіска з мушлі морського моллюска (рис. 1, 11).

На кістках ніг (на колінах) виявлений розвал гончарного горщика (рис. 1, 14), поверх якого знаходилося сіроглиняне пряслице (рис. 1, 13). На приступці у південно-західній частині ями містилося скупчення гончарного посуду. Посудини стояли впритул одна до одної: дещо більший від виявлених горщик (рис. 1, 17), біконічна лискована кубкоподібна посудина догори дном (рис. 1, 19), маленька мисочка закритого типу під горщиком в розвалі (рис. 1, 18), вузькогорлий опуклобокий глек з ручкою (рис. 1, 21), а поряд між ними на боці — сіролискований кубок (рис. 1, 19).

На північний схід від скупчення посуду лежав скелет невеликої собаки (самиці), віком до 2 років, висотою в холці 35 см (рис. 1, 16) (визначення канд. вет. наук, доцента Полтавської аграрної академії М.В. Лисенка). Судячи за положенням кісток, тварина була покладена зібгано («півколом»). Опис предметів інвентаря варто завершити констатацією факту наявності справа від колін дитини плаского сірогранітного каменю чотирикутної форми, розміром 5—10 × 12 × 4 см (рис. 1, 15).

ЗНАХІДКИ

Кераміка. Ліпний посуд представлений одним зразком. Це:

1. Кубкоподібний ліпний **горщик** з вертикальними, ледь відігнутими вінцями з краплеподібним потовщенням, піднятими покатими плічками, перегином нижче першої третини висоти, наближеної до біконічної форми, рівним дном без закраїни (рис. 2, 1).

Поверхня сіро-коричневого кольору, злегка заглажена, в нижній частині тулуба помітні сліди вертикального затертого загладження. Тісто сіро-чорного кольору, з нерівномірним випалом. З домішок помітний крупний пісок та окремі частки гранітної жорстви. З двох боків тулуб має сліди задимлення. Можливо, на дні є відбитки зернівок проса і січеної соломи.

Висота — 8,9—9,2 см; діаметри: вінця — 7,3—7,4 см, основи шийки — 7,5—7,6 см, тулуба — 11,0 см, денця — 5,7—6,0 см.

Гончарна кераміка репрезентована переважачою кількістю посудин.

2. **Горщик** невеликий, характерних виражених округлобоких форм

з чітко виділеною низькою шийкою, плічками у верхній частині посудини (рис. 2, 5). Вінце відігнуте, краплеподібної форми, денце плиточне без закраїни. На плічках наявна горизонтальна прокреслена лінія.

Поверхня шерехата, сірого кольору, злегка заглажена. В тісті — домішки піску та кварцитової жорстви.

Висота — 12,9 см; діаметри: вінця — 10,0—10,2 см, шийки — 9,3 см, тулуба — 13,6—13,8 см, денця — 7,4—7,6 см.

3. **Горщик** невеликий, округлобоких форм з виділеною шийкою, плічками на першій третині висоти, денцем на плиточці зі скошеною назовні закраїною (рис. 2, 4). Вінце відігнуте прямокутне, краплеподібної форми. Плічка оперізує горизонтальна прокреслена лінія з уступом зверху. По перегину тулуба і нижче наявні ледь заглиблені нерівномірні прокреслені лінії. Поверхня шерехата сірого кольору, злегка заглажена. В тісті — домішки піску і жорстви.

Висота — 13,9 см; діаметри: внутрішній вінць — 11,0—11,2 см, зовнішній вінць — 12,1—12,2 см, шийки — 10,7 см, тулуба — 15,4 см, профільованої верхньої основи дна — 7,2 см, плиточки по краю утору — 7,6—7,7 см. На дні є концентричні кола від загладження поверхні та затерта вм'ятини.

4. **Горщик** невеликий, видовжено-округлобокий, з невисокою шийкою, покатыми плічка-

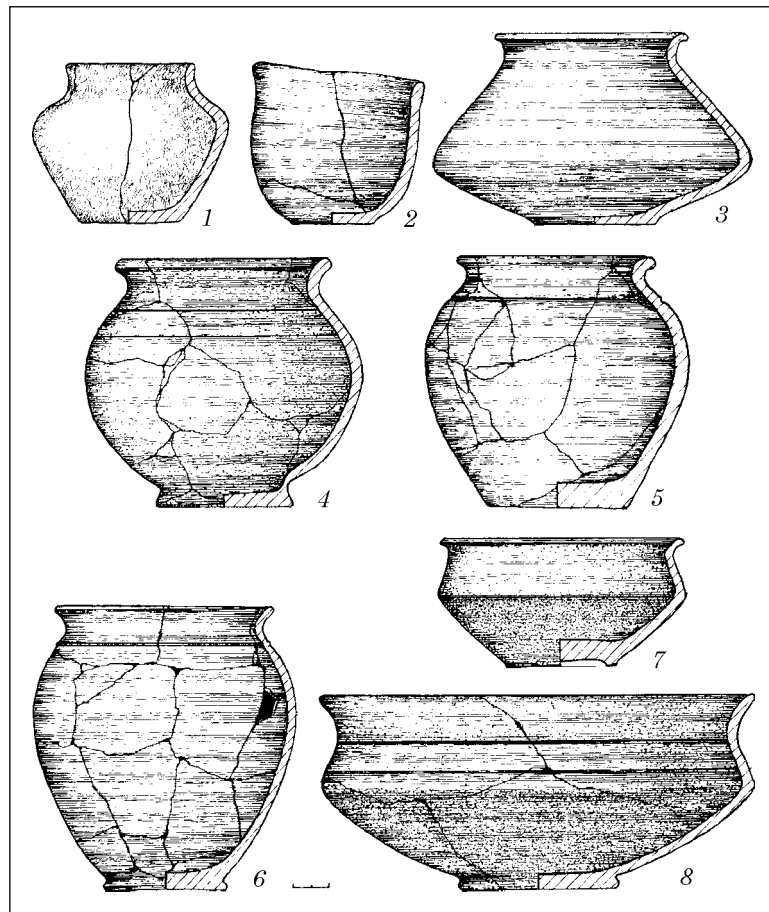


Рис. 2. Лавриківка, курган № 2, поховання 5: ліпний (1) і гончарний (2—8) посуд

ми на першій третині висоти, денцем на профільованій плиточці (рис. 2, 6). Вінце відігнуте, прямозрізане, ледь скруглене. Основу шийки оперізує горизонтальна валикоподібна лінія. Поверхня шерехата сірого кольору, загладжена. В тісті — домішки дрібного піску.

Висота — 15,9 см; діаметри: внутрішній вінець — 12,0 см, зовнішній вінець — 12,3—12,4 см, шийки — 11,0 см, тулуба — 14,7 см, верхньої основи плиточки — 6,5 см, денця по краю утору — 6,7 см. На дні — концентричні кола від загладжування поверхні, наявні два відбитки зернівок злакових. Внутрішня поверхня добре задимлена і затерта.

5. **Миска-ваза** (тривуха ваза) невеликого розміру з трьома ручками, біконічної форми. Вінце Т-подібне. Ручки округлої форми, в одному випадку з профільованою заглибиною посередині. Денце — плиткового типу, без кільцевого піддону (рис. 3, 1). З верхнього боку вінець знаходиться кільцева тонка валикоподібна пружка-виступ, розміщена по лінії стінок. По шийці та над перегином тулуба — дві горизонтальні прокреслені лінії. Поверхня якісно сіро-чорнолискована, глина відмучена, без візуально помітних домішок.

Висота — 10,5—10,7 см; висота ручок — 4,3—5,0 см, ширина ручок — 2,0—2,2 см, їх товщина — 0,9—1,1 см; діаметри: внутрішній вінець — 14,3—14,5 см, зовнішній вінець — 20,0 см, шийки — 18,3 см, тулуба — 20,1 см, верхньої основи плиточки — 6,5 см, денця на плиточці зі злегка сформованим кільцем піддону — 7,4—7,6 см. На дні — концентричні кола від загладжування поверхні, внутрішня поверхня сірого кольору затерта.

6. **Мисочка** маленьких розмірів, закритого типу, біконічної форми, на кільцевому піддоні з ледь ввігнутим денцем (рис. 2, 7). Поверхня посудинки якісно сіро-чорнолискована, глина відмучена, без візуально помітних домішок.

Висота — 7,1 см; діаметри: внутрішній вінець — 12,7 см, зовнішній вінець — 13,5 см, шийки — 12,4 см, тулуба — 13,7 см, кільцевого піддону — 6,0—6,1 см. Внутрішня поверхня сірого кольору добре затерта.

7. **Миска** середніх розмірів, закритого типу, біконічної форми, на профільованому денці плиточкою (рис. 2, 8). На шийці та плічках розміщені дві горизонтальні заглажені валикоподібні лінії. Поверхня сіра, до сіро-коричневого кольору, лискована, глина відмучена, без візуально помітних домішок, трохи мастка.

Висота — 10,7 см; діаметри: внутрішній вінець — 22,9 см, зовнішній вінець — 24,0 см, шийки — 22,3 см, тулуба — 24,0 см, плиткового денця — 8,6 см. Внутрішня поверхня світло-сірого кольору затерта.

8. **Кубок** звужено-циліндричної форми, з ледь відігнутим краплеподібним вінцем, на виділеному денці (рис. 2, 2). Верхній зріз посудинки нерівномірно скошений. Поверхня з якісним сірим лискуванням, глина відмучена, є окремі крупинки кварцового піску.

Висота — 8,3—9,0 см; діаметри: зовнішній вінець — 9,7 см, тулуба — 9,4 см, денця — 4,5 см. Внутрішня поверхня затерта.

9. **Кубкоподібна** біконічна, порівняно велика посудина, з відігнутим назовні прямо зрізаним вінцем, покатыми плічками, перегином тулуба на останній третині висоти і виділеним денцем без закраїни (рис. 2, 3). Поверхня має неякісне сіре лискування, глина відмучена, тісто сіре однорідне, з незначними домішками крупинок вапняку.

Висота — 10,7 см; діаметри: внутрішній вінець — 9,5 см, зовнішній вінець — 10,7 см, тулуба — 17,5 см, денця — 6,8 см. Внутрішня поверхня затерта й вкрита шаром сірої «побілки».

10. **Глек** вузькогорлий біконічної форми, з опуклобоким тулубом, невисокою горловиною, вінця від горла відділені видавленим з внутрішнього боку валиком, відігнуті назовні, наближені до краплеподібної форми. Денце — на невеликому кільцевому піддоні із заглибиною в дні. Посудина має ручку підквадратного, зі скругленими кутами, перетину, приєднану до валика і шийки вгорі та плічка вниз. Плічка оперезані тонковаликовою затертою лінією (рис. 3, 3).

Поверхня шерехата, злегка загладжена. Тісто — сіре, з візуально помітними домішками дрібного піску.

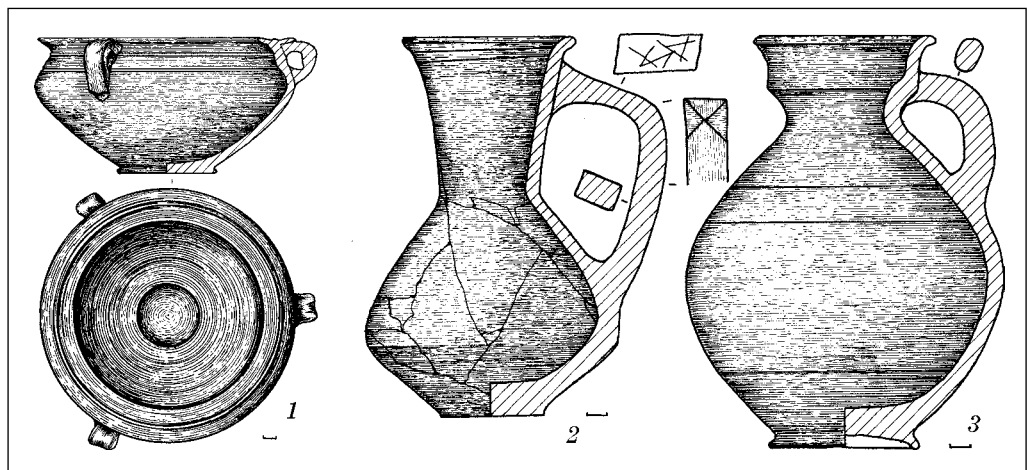


Рис. 3. Лавриківка, курган № 2, поховання 5: гончарний посуд

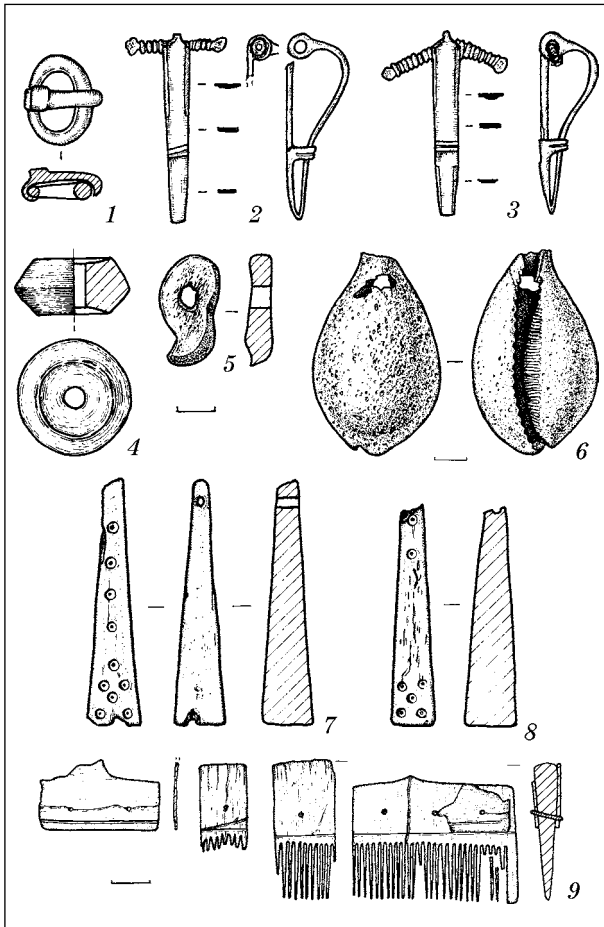


Рис. 4. Лавриківка, курган № 2, поховання 5: знахідки: 1—3 — бронза; 4 — кераміка; 5 — кістка; 6 — черепашка; 7—9 — ріг

Висота — 21,6 см; висота ручки — 7,8 см, її ширина — 1,6 см, товщина — 1,5—1,6 см; діаметри: внутрішній вінець — 7,8 см, зовнішній вінець — 9,5 см, горла — 5,7—5,9 см, тулуба — 16,6 см, верхньої основи піддону — 7,3 см, нижньої основи кільцевого піддону — 8,0 см. Посудина збереглася з давнім сколом на злив.

Глек нагадує форму українських тиквачів — поминальних глеків XIX — початку XX ст. [Данченко, 1974, с. 33, 69].

11. **Глек** одноручний біконічної форми, з високим конічно-розширеним до верху горлом майже наполовину висоти, біконічним тулубом на виділеному в кільцевому піддоні плитчастому денці. Вінця відігнуті назовні. Ручка велика, з підпрямокутним вигином і прямокутним у плані перетином. Закріплена під вінцем та над перегином тулуба. Під вінцем наявні три неохайно виконані прокреслені лінії, в т. ч. одна — у вигляді уступу. На пласкій верхній площині ручки наявне графіті: прокреслені та об'єднані зверху вниз літери, що нагадують суміщений рисками напис типу: «КВА» (рис. 3, 2). Поверхня сірого кольору, добре лискована. Тісто — сіре, без візуально помітних домішок.

Висота — 19,9 см; висота ручки — 12,6 см, її ширина — 1,7—1,8 см, товщина — 0,9—1,2 см;

діаметри: внутрішній вінець — 7,6 см, зовнішній вінець — 9,4 см, основи горла — 5,4 см, тулуба — 13,5 см, кільцевої основи піддону — 5,3 см.

Глек належить до типово «лівобережних» форм черняхівської кераміки фінального етапу розвитку культури [Любичев, 2000, с. 118].

12. **Пряслице** біконічної форми, з двома незначно вибраними основами (рис. 4, 4). Тісто сіро-коричневе, гончарне, поверхня підлискована. Висота — 1,3 см, діаметр по ребру — 3,3 см, діаметри основ — 1,9—2,2 см, діаметр отвору — 0,55—0,60 см.

Керамічний комплекс в цілому засвідчує пізній час появи поховання, принаймні, його здійснення у третій — останній чвертях IV ст. н. е.

ВИРОБИ З КІСТКИ

13. **Астрагал-підвіска** зі зрізаної на чверть таранної кістки вівці або кози, з округлим отвором посередині (рис. 4, 5). Зрізаний бік кістки зашліфований. Розміри: висота — 2,9 см, ширина — 1,2—1,5 см, товщина — 0,7 см, розміри затертого від шнурка отвору — 0,4 × 0,5 см.

14—15. **Пірамідальні підвіски** з рогу косулі (?), місцевого виробництва, чотирикутної в основі пірамідної форми, з незначним зрізом вверху та розміщеним нижче поперечним отвором для підвішування. В одній з підвісок верхня частина до місця свердлення отвору втрачена, в обох є сколи. Грані добре вирівняні, до шліфування, нижня основа свого часу була рівно зрізана й по краях заполірована. На трьох боках кожної з підвісок містився візерунок у вигляді 10 циркульних круглих свердлених заглибин з глибшою крапкою в центрі, згрупованих зверху від загостреної частини до ширшої основи: по 5 — в одну лінію, нижче, біля основи, — з 5, розміщених чотирикутником, та однією крапкою в центрі.

Висота краще збереженої підвіски — 6,1—6,2 см, ширина граней в основі — 1,3—1,4 см, діаметр отвору вверху — 0,2 × 0,3 см, діаметр циркульних заглибин — 0,3 см (рис. 4, 7). Висота другої, обламаної підвіски — 5,9 см, ширина граней в основі — 1,2—1,5 см, діаметр циркульних заглибин — 0,3 см (рис. 4, 8).

Пірамідальні підвіски масово зустрічаються разом із прикрасами з мушель молюсків, починаючи з другої третини IV ст. [Гопкало, 2008, с. 80]. Доволі схожі вироби походять з поховання 132 могильника у Великій Бугаївці [Петраускас, 2004, с. 165—184].

16. **Набірні фрагменти** тришарового **рогового гребеня**, з виступом спинки (5 од.). Плічка прями, незначно опущені до країв. Збереглося п'ять пластин-вкладенів з нарізаними зубцями, одна з яких вища (середня) — під спинку; уламки передньої та задньої скріплюючих накладок із незначним уступом в основі, а також вузьким виступом до спинки (рис. 4, 9). На одному зі вкладенів зубці обламані. Вкладені з'єднувалися з поверхневими платівками

5-ма бронзовими тонкими, розташованими в ряд, гвіздочками.

Загальна довжина 5 вкладенів — 7,1 см, їх ширина — 1,3—1,5 та 2,7 см, висота бокових вкладенів — 2,7—2,8 см, висота вкладеня на місці спинки — 3,4 см, максимальна товщина наборних елементів — 0,5—0,6 см, ширина зовнішніх накладок — 1,2—1,7 см, діаметр гвіздочків — 0,1 см, товщина накладок — 0,1 см.

ВИРОБИ З МУШЕЛЬ МОЛЮСКІВ

17. **Підвіска з мушлі** морського молюска, що зустрічається у Середземному та Червоному морях, — *Surgaea panterina*, з неохайно пробитим видовженим горизонтально отвором вгорі (рис. 4, 6). Зовнішня поверхня висолена, зі втрачаними та раковинками. Висота — 3,1 см, довжина — 6,4 см, ширина — 3,7 см, розміри отвору для підвішування — 0,6 × 1,7 см. Аналогічна підвіска походить з поховання 28/1961 могильника Косанове. Поява у Подніпров'ї таких підвісок відбувається не раніше другої третини IV ст. [Гопкало, 2008, с. 78, фото на кол. вкл. 9, 11].

ВИРОБИ З МЕТАЛУ

18. **Пряжка** лита прокована бронзова, з овальною односкладовою рамкою, з потовщеною передньою частиною. Язичок, виготовлений із напівкруглого бруска, має підквадратне та видовжено-скруглене профілювання поряд з місцем кріплення на рамці, з довгим виступаючим за потовщену частину рамки і відведеним дещо донизу округлим, так званим «хоботкоподібним» виступом (рис. 4, 1).

Довжина рамки — 2,5 см, ширина рамки — 1,85 см, її товщина — 0,4—0,5 см, ширина язичка — 0,4—0,6 см, товщина язичка — 0,30—0,45 см.

На пряжці збереглися накипілі відбитки тканини від костюма, на потоншеному боці рамки — добре вичиненої шкіри від поясу.

Пряжка, за Є.Л. Гороховським, належить до групи I — прості округлі пряжки, підгрупа 1/2 «черняхівська», серія Д — дніпро-дунайська (Журівка, Кантемирівка); датується — рубежем IV — V ст. н. е. [Гороховський, 1988, с. 293—305, табл. 36].

Більш-менш виразні відбитки тканини, за визначенням С.В. Маєвської (Полтавський технічний коледж НТУ «Харківський політехнічний інститут»), виявлені тільки зі зворотного боку рамки пряжки. Це середньоволокнистий текстиль, тонина ниток — близько 0,2—0,3 мм. Прядіння досить рівномірне, ручне. На окремих фрагментах помітне Z-кручення ниток. Структура ткацтва нещільна: 20—22 × 18—21 ниток на 1 см², що свідчить про використання для виготовлення тканини вертикального ткацького верстату [Садькова, Садькова, Кудряшова, 1989, с. 41].

Матеріал, — можливо, шерсть, причому, високоякісна [Кукин, Соловьев, Кобляков, 1989,

с. 34]. Виробництво може бути як імпортом, так і місцевим — подібні тканини були досить поширеними в різних місцевостях. Через хаотичність розміщення прикипілих фрагментів збереженої структури тканини встановити напрямки ниток основи і підткання неможливо.

Описана пряжка характерна саме для гунської епохи, тобто п'ятої фази черняхівської культури і навіть для більш пізнього часу [Обломський, 2003, с. 81].

19. **Фібула** двоскладова, з голкою і пружиною з бронзового дроту та залізною тятивою, прогнута підв'язна, з незначно звуженою ніжкою та підтрикутним приймачем, виготовлена з чотиригранної платівки, зі скругленим, а в основі уступчастим фасетуванням країв спинки (рис. 4, 2), прокована і частково обпиляна напилком, бронзова.

Довжина — 4,8 см, ширина спинки — 0,6 см, її товщина — 0,2 см, ширина ніжки — 0,3—0,5 см, ширина вигнутої донизу, обламаної і відтвореної за фрагментами в графічній реконструкції пружини — 3,4 см, довжина голки — 3,6 см.

20. **Фібула** двоскладова, з голкою і пружиною з бронзового дроту та залізною тятивою, прогнута підв'язна, з трохи звуженою ніжкою та підтрикутним приймачем, виготовлена з чотиригранної платівки, зі скругленим, по краях уступчастим фасетуванням спинки (рис. 4, 3), прокована і частково обпиляна, бронзова.

Довжина — 4,9 см, ширина спинки — 0,5—0,6 см, її товщина — 0,25 см, ширина ніжки — 0,35—0,55 см, ширина прямої пружини — 2,6 см, довжина голки — 3,7 см.

На фібулі відзначена наявність відбитків текстильної структури грубоволокнистого типу з тонною ниткою приблизно 0,5 мм нерівномірного прядіння, можливо, з льону або коноплі, хоча напевно це стверджувати важко [Кукин, Соловьев, Кобляков, 1989, с. 28]. Самі відбитки деформовані і перекошені, мінімум тричі накладалися шар за шаром, простежені незначні фрагменти чіткого вигляду. Тому, хоча їх наявна достатня кількість, можливості провести підрахунки ниток у квадраті 1 × 1 см не було, а саме це допомогло б точно встановити матеріал текстилю.

Переплетення на доступних оглядові поверхнях пружини можна ідентифікувати як просте полотняне. Нитки основи визначаються за тим, що вони дуже натягнуті і викликали характерну деформацію ниток підткання.

Тип кручення — Z-подібне. Напрямок нитки основи простежений за характерною деформацією — впоперек осі пружини фібули і трохи навскіс на окремих ділянках. Багатошаровість дозволяє припустити, що фібули підтримували плащ, виготовлений з груботканого текстилю [Гопкало, 2011, с. 30].

Обидві фібули належить до групи XI, підгрупи XI/2 «черняхівська» (прогнуті підв'язні), за Є.Л. Гороховським, і виділені ним в серію Б «фа-

сетовані», варіант Б 3 «Григорівський». Подібні фібули знайдені у розмитому водами Кременчуцького водосховища черняхівському могильнику в ур. Пляжу Градицьку Глобинського району Полтавської обл. [Гороховський, Кулатова, Супруненко і др., 1985, с. 32, № 156—177], де вони в цілому попередньо датувалися серединою — другою половиною IV ст. н. е. Пізніше Є.Л. Гороховським час побутування таких фібул уточнений — друга третина IV — перша половина V ст. н. е. [Гороховський, 1988, с. 216—227, табл. 18]. А.К. Амброз вважав, що існує кореляція, залежно від розмірів застібок (група 16, підгрупа 2, серія I), і фібули більші за 70 мм дослідник відносив до рубежу IV — V ст. [Амброз, 1966, табл. 18].

21. **Кільце** срібне, від слюдяної підвіски-амулету або застібки намиста, кругле, з розімкнутими і підігнутими один до одного кінцями, з тонкого дроту, гладке (рис. 5, 17). Збереглося в двох уламках.

Діаметр — 0,65 см, діаметр дроту — 0,06 см.

ПРИКРАСИ: НАМИСТО

22—23. **Намистини** округлі еліпсоїдні, бурштинові, підгрупи I, варіанту б, з гладкою поверхнею [Гопкало, 2008, с. 68, 130, табл. VIII, 1б]. Виготовлені з прозорої бурштинової гальки червоно-жовтого кольору на токарному станку, з послідовним свердленням. 2 од.

Діаметр — 1,20—1,35 см, висота — 0,2—0,3 см, діаметр каналу отвору ствола — 0,15—0,20 см (рис. 5, 1—2). Подібні намистини присутні у складі намиста в 1-му Кантемирівському кургані, у похованні 4 у Вовчику на Полтавщині. За часом появи тяжіють до передфінального періоду існування черняхівської культури [Гопкало, 2008, с. 68].

24—25. **Намистини** округлі лінзоподібні бурштинові, підгрупи I, варіанту а, з гладкою поверхнею [Гопкало, 2008, с. 69, 130, табл. VIII, 1а]. Виготовлені з прозорої бурштинової гальки червоно-коричнево-жовтого кольору, також на токарному станку, з наступним свердленням. 2 од.

Діаметр — 1,10—1,20 см, висота — 0,3 і 0,5 см, діаметр

каналу ствола — 0,15—0,20 см (рис. 5, 3—4). Таке намисто зі злегка обробленої гальки потрапляло до ареалу поширення черняхівської культури більш-менш регулярно, в т. ч. у IV ст. [Гопкало, 2008, с. 69]. За К.М. Алексеевою, у Північному Причорномор'ї подібні намистини датуються переважно IV ст. н. е. [Алексеева, 1978, с. 23].

26—32. **Намистини** ребристі, еліпсоїдні, усічені двічі, з циліндричним поперечним каналом ствола отвору, середніх розмірів скляні, з одноколірного прозорого синьо-фіолетового скла (рис. 5, 9—14). 7 од., з них: 3 — чотириреберні, в т. ч. дві — спаяні між собою, 2 — п'ятиреберні, 1 — дев'ятиреберна, 1 — одинадцятиреберна. Відносяться до підгрупи XIV, варіантів 9 і 11, за О.В. Гопкало [Гопкало, 2008, с. 35, табл. III, 9, 11].

Чотириреберні: діаметр — 0,9 см, висота — 0,6—0,7 см, діаметр каналу ствола — 0,35—0,45 см (рис. 5, 9—10).

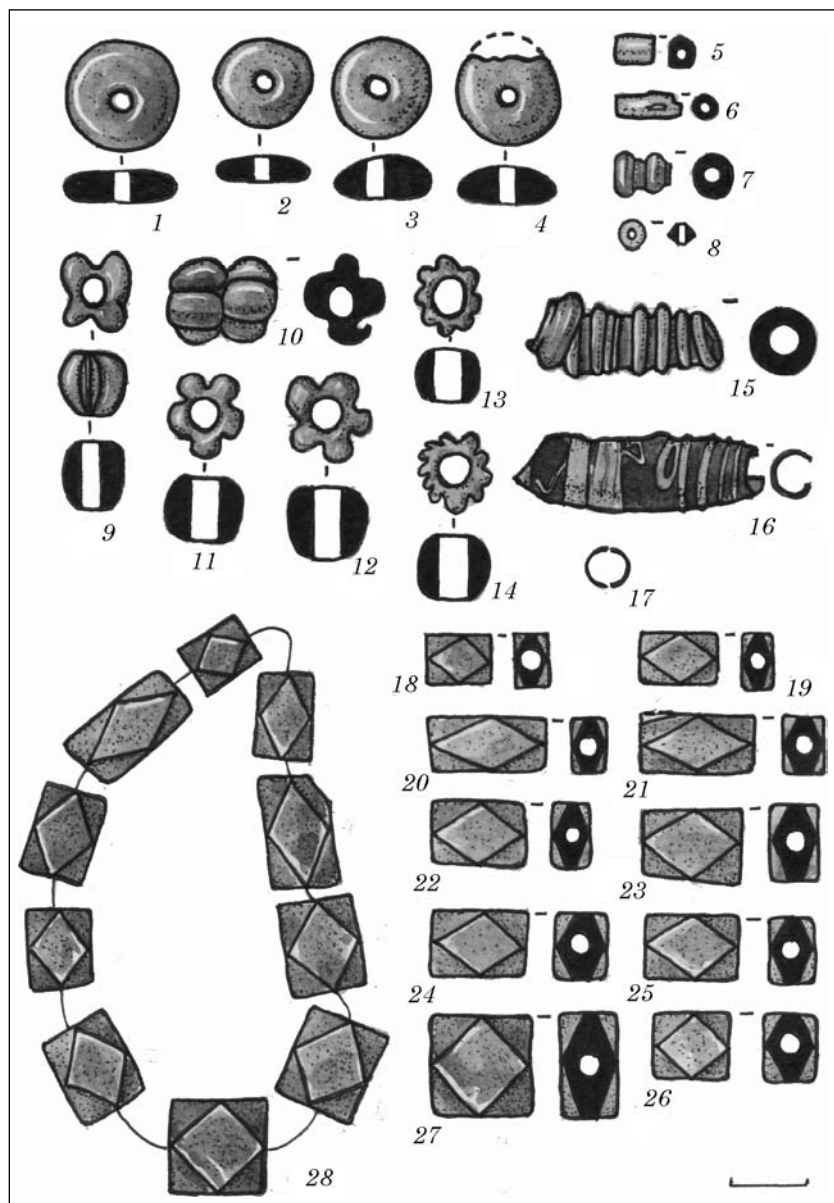


Рис. 5. Лавриківка, курган № 2, поховання 5: **намисто**: 1—4 — бурштин; 5—6 — корал; 7, 9—15 — скло; 8, 16 — склопаста; 17 — срібло; 18—28 — сердолік

П'ятиреберні: діаметр — 0,8—0,9 см, висота — 0,6—0,7 см, діаметр каналу ствола — 0,4 см (рис. 5, 12).

Дев'ятиреберна: діаметр — 0,6 см, висота — 0,6 см, діаметр каналу ствола — 0,3 см (рис. 5, 13).

Одинадцятиреберна: діаметр — 0,8 см, висота — 0,65 см, діаметр каналу ствола — 0,4 см (рис. 5, 14).

Намісто зі скла синьо-фіолетового кольору було поширене серед старожитностей черняхівської культури з останньої третини III і впродовж IV ст. [Гопкало, 2008, с. 35].

33. **Намістина** округла, еліпсоїдної, усіченої двічі форми, з циліндричним поперечним каналом отвору, малих розмірів, скляна, з одноколірного прозорого синьо-фіолетового скла (рис. 5, 7), в 2-х уламках. Відносяться до підгрупи II, варіанту 2, за О.В. Гопкало [Гопкало, 2008, с. 17, табл. II, 2].

Діаметр — 0,40—45 см, довжина — 0,6 см, діаметр каналу отвору — 0,22 см. Подібні намістини більш характерні для «фіналу пізньоримського часу» [Гопкало, 2008, с. 17].

34. **Намістина** (пронизка) гвинтоподібна, усіченоконічної форми велика, «навивна», з циліндричним поперечним каналом отвору, скляна, з одноколірного прозорого синьо-фіолетового скла (рис. 5, 15). В 4-х уламках. Відносяться до підгрупи XIII, варіанту 1, за О.В. Гопкало [Гопкало, 2008, с. 33, табл. II, XIII, 1]. Вкрита патиною.

Діаметр — 0,7 см, довжина — 2,5 см, діаметр каналу отвору — 0,50—0,55 см.

Подібні намістини характерні для епохи великого переселення народів. Центр їх виробництва знаходився на території колишньої Югославії [Гопкало, 2008, с. 33].

35. **Намістинка** округла, біусіченої форми малих розмірів, скляна, з одноколірного оливкового скла (рис. 5, 8), патинувана. Відноситься до підгрупи XI, варіанту 2а, за О.В. Гопкало [Гопкало, 2008, с. 28, табл. II, 2].

Діаметр — 0,30 см, висота — 0,15 см, діаметр каналу отвору — 0,10 см.

Такі намістини з'явилися не раніше останньої третини III ст. [Гопкало, 2008, с. 28].

36. **Намістина** (пронизка) поліхромна, веретеноподібної форми середніх розмірів, з циліндричним каналом отвору, з чорної склопасті, з одноколірним декором у вигляді спіралеподібних ліній ближче до отворів і зигзагоподібної — в центрі, нанесеної оповиванням біло-жовтим (палевим) непрозорим склом (рис. 5, 16). Поперечно відбита половина, є подряпини. Відносяться до підгрупи X, варіанту 8б, за О.В. Гопкало [Гопкало, 2008, с. 56].

Діаметр — 0,9 см, довжина — 3,1 см, діаметр каналу отвору — 0,50 см.

Аналогічні пронизки почали надходити до Середнього Подніпров'я не раніше другої чверті IV ст., за К.М. Алексеевою, датуються у Причорномор'ї III—IV ст. н. е. [Алексеева, 1978, с. 52].

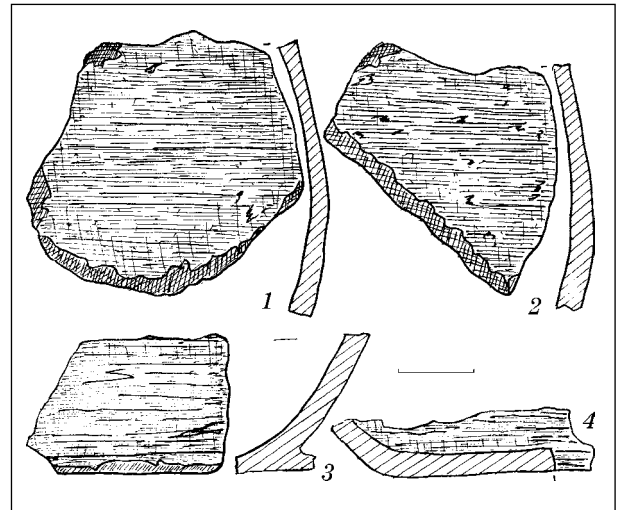


Рис. 6. Лавриківка, курган № 2: уламки кераміки з тризної відправи

37—46. **Намістини** гранені (чотирнадцятигранні) призматичні, зі зрізаними кутами, з усіченоконічним каналом отвору, із сердоліку (різновид халцедону) червоно-бурого та червоно-буро-коричневого кольорів, в т. ч. з чорними непрозорими включеннями. 10 од. Намістини виготовлені для одного набору, несталіх пропорцій, від невеликих прямокутних в плані (7) до видовжених прямокутних (2) і більшої квадратної (1) (рис. 5, 18—28).

Невеликі прямокутні: довжина — 0,9—1,0 см, ширина — 0,7—0,9 см, висота — 0,45 см, діаметр каналу отвору — 0,15—0,25 см (рис. 5, 18—19).

Видовжені: довжина — 1,5—1,6 см, ширина — 0,8—0,9 см, висота — 0,55 см, діаметр каналу отвору — 0,20—0,35 см (рис. 5, 20—26).

Більша квадратна: довжина — 1,3 см, ширина — 1,25 см, висота — 0,6 см, діаметр каналу отвору — 0,15—0,30 см (рис. 5, 27).

Подібне намісто «доживає» до фінального етапу черняхівської культури [Гопкало, 2008, с. 74, табл. IX, V, 1]. До речі, ознакою передфінального етапу культури є наявність сердоліково-коралових низок наміста (до 20 намістин), котрі супроводжують поховання як із західною, так і з північною орієнтацією (яма з підбоям пох. 162 у Компанійцях, поховання 26-? в Жовніному, яма з підбоям поховання 2 у Губівці, поховання 1647 в Успенці) [Гопкало, 2008, с. 75].

47. **Намістина** (пронизка) циліндрична коралова, світло-рожевого кольору (рис. 5, 5). Відносяться до підгрупи X, типу I, за О.В. Гопкало [Гопкало, 2008, с. 77]. Є подряпини та сколи.

Діаметр — 0,35 см, довжина — 0,5 см, діаметр каналу отвору — 0,2 см.

48. **Намістина** (пронизка) з відрізка коралової гілочки рожевого кольору (рис. 5, 6). Відносяться до підгрупи X, типу 3 за О.В. Гопкало [Гопкало, 2008, с. 77]. Є сколи.

Діаметр — 0,35 см, довжина — 0,8 см, діаметр каналу отвору — 0,15 см.

Поява такого намиста у Подніпров'ї відбувається з другої третини IV ст., здебільшого у складі сердоліково-коралових наборів [Гопкало, 2008, с. 77].

49. **Уламки платівки** з прозорої слюди, розміром близько 2×2 см підовальної в плані форми, товщиною 3—4 мм. Розкришилася (мінерал визначений канд. хім. наук, доцентом В.М. Закалюжним).

У перекопах над похованням зібрані кілька уламків черняхівського посуду, що можуть бути залишками тризної відправи.

50—52. **Фрагменти стінок** (2) і денця гончарного сіроглиняного **горщика** середніх розмірів на дні плиточкою із закраїною-утором, з шерехатою поверхнею (рис. 6, 1—3). З од. Розміри уламків: 1) $6,7 \times 7,2$ см, 2) $5,9 \times 6,3$ см, 3) $4,0 \times 5,5 \times 6,5$ см.

53. **Уламок** денця гончарного сіро-червоноглиняного **горщика** з шерехатою поверхнею без закраїни (рис. 6, 4). $4,7 \times 6,3$ см. У тісті — жорства.

Насамкінець, наводячи попередні висновки, відзначимо, що положення похованої, на нашу думку, характерне для пізньосарматських могил. Сармати були доволі представницьким етнічним елементом у складі черняхівської культури пізньоримського часу (йї останнє має ряд виявів у поховальному обряді на території степових та передстепових районів Полтавщини).

Поховання датується початком гунського часу, тобто останньою чвертю — кінцем IV ст. н. е. і претендує на унікальність з-поміж курганних старожитностей Лівобережжя Дніпра фіналу пізньоримського часу.

Алексеева Е.М. Античные бусы Северного Причерноморья // САИ. — 1978. — Вып. Г1-12.

Амброз А.К. Фибулы Юга Европейской части СССР II в. до н. э. — IV в. н. э. // САИ. — 1966. — Вып. Д 1-30.

Баран В.Д. Слов'яни у другій чверті I тис. н. е. // Давня історія України: В 3-х т. — Т. 3: Слов'яно-Руська доба. — К., 2000. — С. 39—60.

Башкатов Ю.Ю. Матеріали пізньоримського часу півдня Полтавської області // АЛЛУ. — 2008. — № 1—2. — С. 45—49.

Башкатов Ю.Ю., Горбаненко С.А., Пашкевич Г.О. Матеріали із землеробства середини I тис. н. е. в пониззі Пела // Старожитності Лівобережного Подніпров'я. — К., 2010. — С. 48—58.

Гей О.А. Черняховская культура и скифо-сарматский мир: Автореф. ... канд. ист. наук. — М., 1985.

Гороховский Е.Л. Хронология ювелирных изделий первой половины I тыс. н. э. Лесостепного Поднепровья и Южного Побужья: Дис. ... канд. ист. наук // НА ИА НАНУ. — 1988. — Ф. 12 — № 465.

Гопкало О.В. Бусы и подвески черняховской культуры. — К., 2008.

Гопкало О.В. Чоловіче та жіноче черняхівське вбрання // Археологія. — 2011. — № 2. — С. 17—34.

Данченко Леся. Народна кераміка Середнього Подніпров'я. — К., 1974.

Коваленко О.В., Луговий Р.С. Пізньосарматські поховання Сторожівського курганного могильника // АЛЛУ. — 2008. — № 1—2. — С. 34—44.

Кукин Г.Н., Соловьев А.Н., Кобляков А.И. Текстильное материаловедение (волокна и нити). — М., 1989.

Любичев М.В. Черняховская культура Днепро-Донской лесостепи: история исследования и основные проблемы изучения. — Харьков, 2000.

Обломский А.М. Днепровское лесостепное Левобережье в позднеримское и гунское время (середина III — первая половина V в. н. э.) // РСМ. — М., 2003. — Вып. 5.

Гороховский Е.Л., Кулатова И.Н., Супруненко А.Б. и др. Памятники материальной культуры древней и средневековой Полтавщины: Каталог выставки. — Полтава, 1985.

Петраускас О.В. Поховання багатой дівчинки на могильнику черняхівської культури Велика Бугаївка // Археологія давніх слов'ян. — К., 2004. — С. 165—184.

Рудинський М. Археологічні збірки Полтавського музею // Збірник, присвячений 35-річчю Музею. — Полтава, 1928. — Т. 1. — С. 39—62.

Рудинський М. Кантамирівські могили римської доби // Записки ВУАК. — 1931. — Вип. 1. — С. 127—155.

Садыкова Ф.Х., Садыкова Д.М., Кудряшова Н.И. Текстильное материаловедение и основы текстильных производств. — М., 1989.

Супруненко О.Б. Археологічні пам'ятки на території Комсомольської міської ради // Звод пам'яток історії та культури України. Полтавська область: Комсомольська міська рада. — Київ; Полтава, 2008. — С. 16—40.

Супруненко О.Б., Шерстюк В.В. Пам'ятки археології пониззя Сухого Кобелячка на Полтавщині // Старожитності околиць Комсомольська: Частина VII. — К., 2009.

Сьмонович Э.А., Кравченко Н.М. Погребальные обряды племен черняховской культуры // САИ. — 1983. — Вып. Д 1-22.

*А. Б. Супруненко, В. В. Лямкин,
А. В. Сидоренко*

УНІКАЛЬНИЙ ПОГРЕБАЛЬНИЙ КОМПЛЕКС НАЧАЛА ГУННСКОГО ВРЕМЕНИ В КУРГАНЕ В ОКРЕСТ- НОСТЯХ КОМСОМОЛЬСКА

Статья посвящена введению в научный оборот комплекса материалов захоронения зажиточной девочки черняховской культуры, обнаруженного в кургане № 2 группы I на территории бывшего с. Лаврикivка Кременчугского района Полтавской области в 2010 г.

*A. B. Suprunenko, V. V. L'atkin,
A. V. Sydorenko*

THE UNIQUE BURIAL COMPLEX OF HUNS TIMES FROM THE VICINITY OF KOMSOMOLSK

The article enters into scientific circulation Chernihivs'ka culture burial complex from the vicinity of the former village Lavrykivka of Kremenchuk district of the Poltava Region. This burial was investigated in the mound # 2 of mounds group I. The burial of a wealthy girl was accompanied by impressive grave goods.