

С. Д. Лысенко

**МАТЕРИАЛЫ  
ТШИНЕЦКОГО КУЛЬТУРНОГО КРУГА  
С ПОСЕЛЕНИЯ ХОДОСОВКА-ДИБРОВА  
(из исследований 1988—1989 гг.)**

*Статья посвящена публикации материалов эпохи бронзы из исследований Среднеднепровской славянской экспедиции ИА АН УССР на многослойном поселении в ур. Диброва у с. Ходосовка Киево-Святошинского р-на Киевской обл. В 1988—1989 гг. Н.С. Абашиной здесь было раскопано 4 жилища и серия ям тшинецкого культурного круга.*

*Приведена характеристика керамического комплекса, изделий из бронзы, камня и кремня. Выделены микроэтапы заселения исследованного участка в эпоху поздней бронзы.*

*Ключевые слова: тшинецкий культурный круг, Ходосовка-Диброва, поселение.*

Тшинецкая культура Днепровского Правобережья остается явлением слабо изученным. До недавнего времени единственным поселенческим памятником Киевского Полесья, на котором проводились раскопки, оставалось поселение Здвижевка Бородянского района Киевской области (Березанская 1972, с. 24—28). Ситуация несколько изменилась после ввода в научный оборот результатов исследований Северной экспедиции Института археологии НАН Украины на поселении Ходосовка-Диброва (Готун, Лысенко, Петраускас 2004; Готун, Гаскевич, Лысенко 2004; Готун, Гаскевич, Лысенко, Казимир, Квітницький 2005; Готун, Бондар, Лысенко, Матвіїшина, Пархоменко, Петраускас 2006; Готун, Казимир, Квітницький, Лысенко, Петраускас, Петраускас, Сухонос 2006; Лысенко 2006; Лысенко 2006; Готун, Гаскевич, Казимир, Лысенко, Петраускас, Петраускас 2007).

Памятник в южной части ур. Диброва между селами Ходосовка и Лесники Киево-Святошинского района Киевской области был открыт в 1950 г. В.Н. Даниленко в ходе работ экспедиции «Большой Киев». В 1988—1989 гг. раскопки в южной части ур. Диброва проводит отряд Среднеднепровской славянской экспедиции Института археологии АН УССР под руководством Н.С. Аба-

шиной (Абашина 1988; 1989; 1991; 1999). Была вскрыта площадь 1250 м<sup>2</sup>, исследовано 5 жилищ и 36 хозяйственных ям. По результатам полевых исследований и при предварительной публикации памятника к эпохе бронзы были отнесены три жилища: № 1, 4, 5.

Исследования 2003—2007 гг. в ур. Диброва, в том числе на раскопе 1, вписавшем себя в раскоп А 1988—1989 гг. (рис. 1), позволяют пересмотреть культурно-хронологическую принадлежность комплексов, относимых ранее к раннескифскому времени, и все дославянские материалы раскопа А рассматривать в рамках тшинецкого культурного круга (далее ТКК). В силу различных причин коллекция эпохи бронзы с памятника не была опубликована. Введению в широкий научный оборот коллекции ТКК из раскопок поселения Ходосовка-Диброва 1988—1989 гг. посвящена настоящая статья<sup>1</sup>.

Поселение развитого этапа ТКК зафиксировано на юго-западном участке многослойного памятника, протянувшегося между селами Ходосовка и Лесники на расстоянии более 1,2 км. Оно занимает возвышенные участки песчаной гряды над заболоченной поймой левого берега р. Вита (Сиверка) (правого притока Днепра). Раскоп А был заложен на высоком мысу боровой террасы.

ЖИЛИЩЕ № 1 (1988 г.) расположено в южной части раскопа А. Пятно объекта было оконтурено на глубине 0,3—0,35 м, непосредственно под дерновым слоем и слоем элювиального песка. Котлован имеет неправильноовальную форму, вытянут по оси север—юг, размеры составляют 8,0 × 6,5 м, глубина 0,8—0,9 м от СП. На полу расчищены столбовые ямки № 8, 9, 13, а также хозяйственные ямы № 7, 10—12, опущенные с уровня

1. Основное внимание уделено описанию коллекции, хранящейся в Научных фондах ИА НАНУ. Полная публикация всех объектов комплекса подготовлена к печати (см. Абашина, Лысенко, Разумов).



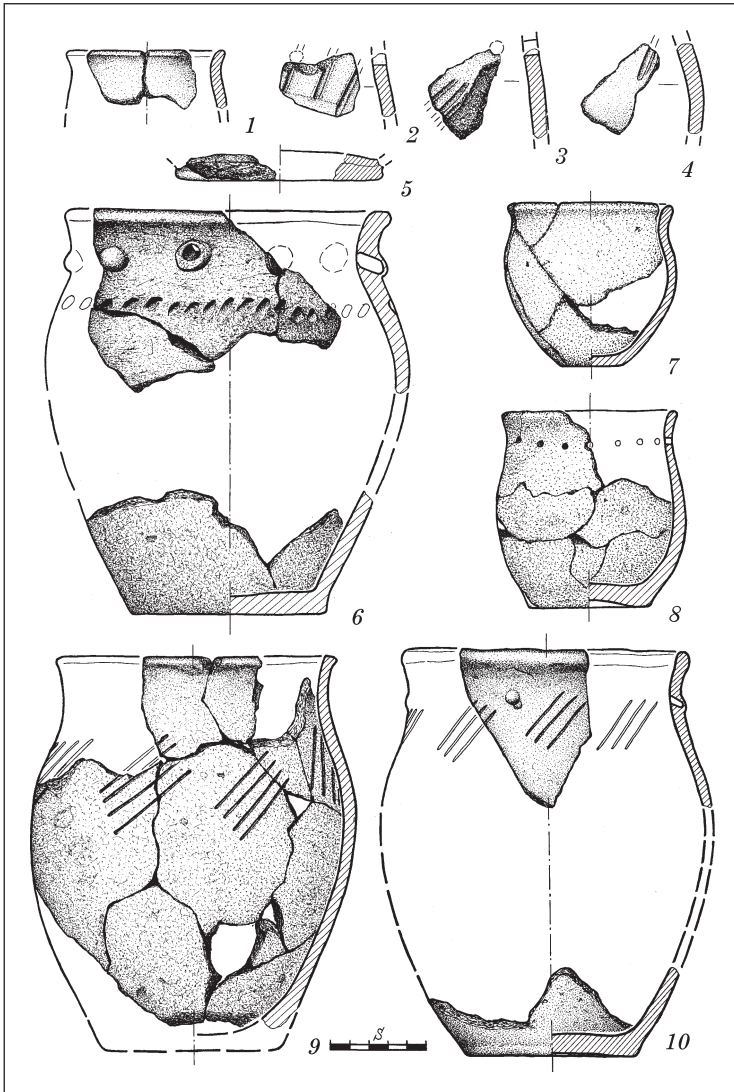


Рис. 3. Ходосовка-Диброва. Керамика из жилища № 2 (1988 г.)

ном сооружении, очевидно, открытом очаге. На полу жилища ооконтурено и расчищено 5 ям (№ 21—25), две из которых (№ 21, 22) были столбовыми.

В заполнении котлована содержалось 240 фрагментов лепных сосудов, в том числе 12 венчиков и 16 днищ. Керамика содержала в тесте примесь дресвы, песка; поверхность ангобирована, заглажена. Значительная часть материала концентрировалась на полу жилища в восточном углу, рядом с ямой № 23 (предочажная яма?). Тут расчищены развалы двух горшков (рис. 3, 6, 9) и двух маленьких сосудов, один из которых украшен по шейке проколами (рис. 3, 7, 8). Один из горшков орнаментирован по плечу группами по 4 наклонных прочерченных отрезка. Второй украшен массивными «жемчужинами» по шейке и поясом широких наколов по плечу; фрагменты верхней части этого же сосуда были обнаружены в культурном слое поселения к северу от жилища. На полу в этой же части объекта обнаружены: обломок шлифованного каменного топора с отверстием (рис. 7, 8), глиняная льячка (рис. 8, 1), отбойник-ретушер из обломка кремневой гальки низкого качества, три кремневые гальки (2 обожжены) и галечный камень без следов обработки<sup>1</sup>. Здесь же найден глиняный предмет в виде невысокого цилиндра с поперечным отверстием, видимо, налеп (рис. 8, 2).

На полу объекта, недалеко от северо-западной стенки, было обнаружено целое днище еще одного горшка; вероятно, этому же сосуду принадлежит венчик, украшенный по шейке и плечу небольшими «жемчужинами» и группами по 3 наклонных прочерченных отрезка (рис. 3, 10). В заполнении обнаружены фрагменты, еще от крайней мере, еще от двух сосудов, украшенных по плечу наклонными желобками и круглыми отверстиями на шейке (рис. 3, 2—4); фрагмент верхней части маленького сосуда, видимо, аналогичного одному из упомянутых развалов (рис. 3, 1); фрагмент венчика небольшого кубочка (рис. 8, 3а). Видимо, этот венчик и нижняя часть стенки с основанием ручки, происходящая из жилища киевской культуры № 3, частично перекрывшего жилище № 2 (рис. 8, 3б), являются частями одного сосуда. Из заполнения объекта происходит также массивная пластина восточно-волынского кремня, относящаяся к периоду энеолита — ранней бронзы, вероятно, вторично использованная в эпоху поздней бронзы (рис. 9, 2).

Западным углом жилища была перекрыта яма № 26 овальная в плане, размеры верхнего кон-

11, 13—15). Найдены также 2 днища «стаканов», диаметром 45 и 60 мм (рис. 2, 10—12). В ямке № 13 обнаружено 10 фрагментов сосудов, в т.ч. венчик сосуда тшинецкого типа (рис. 2, 6).

Кроме керамики, на полу объекта найдены: бронзовое кольцо-подвеска, свернутое из обломка многоспирального браслета (?) с продольной нервюрой (рис. 7, 1); фрагмент дисковидного пряслица (рис. 7, 3); обломок шаровидного растиральника из темносерого кварцита (рис. 5, 8). Из заполнения происходят также обломок лезвия бронзовой бритвы (рис. 7, 6) и фрагмент биконического пряслица (рис. 7, 7). В слое поселения к северо-востоку от ямы № 1 найден фрагмент еще одного бронзового изделия треугольного в сечении, вероятно, фрагмент еще одного многоспирального браслета (?) (рис. 7, 2).

ЖИЛИЩЕ № 2 (1988 г.) расположено в центральной части раскопа А. Пятно жилища ооконтурено на глубине 0,3 м. Котлован имеет подпрямоугольную форму, вытянут с северо-запада на юго-восток. Размеры 10,25 × 6,75 м. Глубина 0,7—0,8 м от СП. В западном углу жилища, в нижних слоях заполнения и на полу, отмечены многочисленные золистые прослойки, что, вероятно, свидетельствует о располагавшемся здесь отопитель-

1. Здесь и далее определение кремня произведено С.Н. Разумовым, за что автор приносит ему искреннюю благодарность.

Рис. 4. Ходосовка-Диброва: 1—2 — керамика из жилища № 4 (1988 г.); 3—7 — керамика из жилища № 5 (1989 г.)

тура 1,5 × 1 м, нижнего — 0,9 × 0,5 м; глубина от уровня пола жилища 0,7 м. В яме находился развал тюльпановидного сосуда сосницкого типа, орнаментированного «колочей проволокой» (рис. 5, 1). Тесто с примесью дресвы; поверхность ангобирована, заглажена.

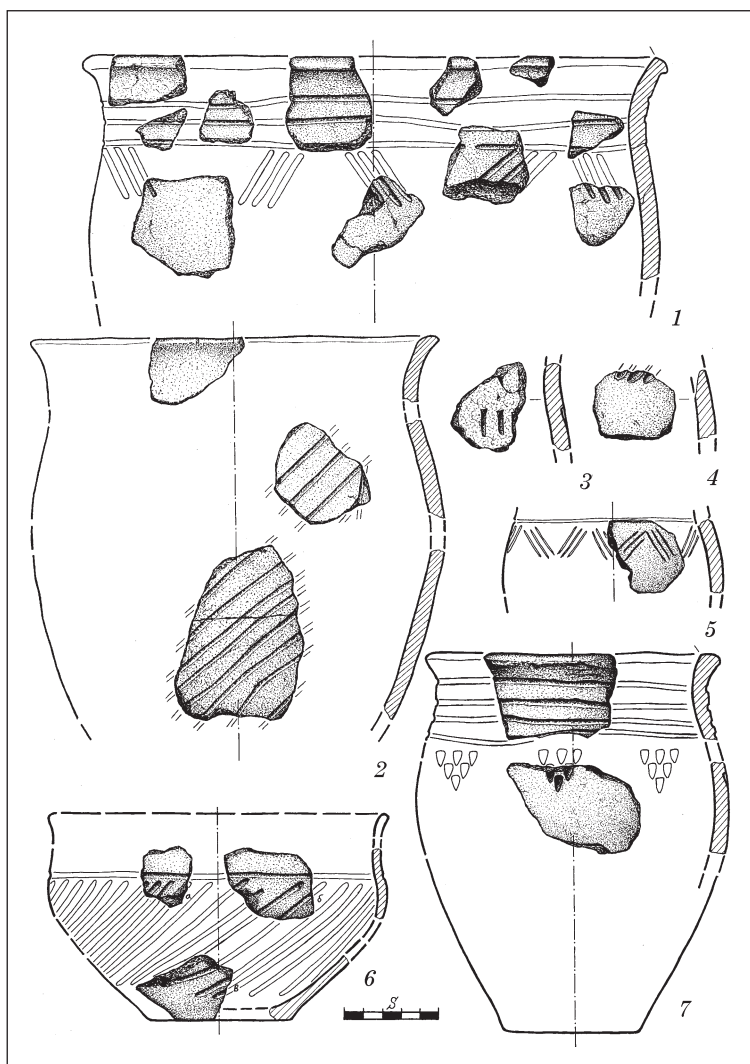
**ЖИЛИЩЕ № 4 (1988 г.).** Расположено в северной части раскопа А. Котлован постройки опущен с уровня 0,65 м от СП, имеет подпрямоугольную форму, размерами 6,25 × 4,5 м. Постройка ориентирована углами по сторонам света. Глубина котлована 1,15 м от СП. Заполнение постройки темное, золистое, особо интенсивно содержание золы в южной части.

В заполнении постройки содержался 141 фрагмент лепной керамики эпохи поздней бронзы, в том числе 11 венчиков. Из фрагментов, найденных в жилище и рядом с ним, реконструируется не менее двух развалов тюльпановидных сосудов тшинецкого типа. Один большой сосуд украшен по шейке тремя горизонтальными желобками, ниже которых расположены группы наклоненных в противоположные стороны отрезков (рис. 4, 1). Второй сосуд орнаментирован по всему корпусу наклонными бороздками (рис. 4, 2). Керамика содержала в тесте примесь дресвы, песка; поверхность заглажена, у второго сосуда ангобирована.

Вероятно, к комплексу жилища относится яма № 31, расчищенная возле его северной стенки в квадрате О/10. Контур ямы проступил на глубине 0,65 м, т.е. на той же глубине, что и контур постройки. Яма округлая в плане, стенки сужаются ко дну. Верхний диаметр 0,65 м, нижний — 0,35 м. Глубина от уровня фиксации 0,35 м. Заполнение ямы золистое, находок нет. У северного края ямы на этой же глубине обнаружен камень — красный гранит шарообразной формы диаметром 0,2 м. На поверхности камня следы обработки не отмечены.

**ЖИЛИЩЕ № 5 (1989 г.).** Расположено к северо-востоку от жилища № 4. Котлован опущен с уровня 0,45 м от СП. Котлован имеет подпрямоугольную форму, вытянут по оси северо-восток — юго-запад. Размеры верхнего контура котлована 5,75 × 4,15 м, нижнего — 5 × 4 м. Стены полого опускаются ко дну; северо-восточная стенка закруглена. Уровень пола — 0,8 м от СП. В южном углу и у северо-восточной стены отмечены ямы диаметром 0,75 и 0,6 м соответственно, глубиной 0,2 м от уровня пола, содержащие золистое заполнение.

В заполнении и на дне жилища содержались немногочисленные фрагменты лепной керамики. Реконструируются три сосуда. Один тюльпановидный горшок орнаментирован по шейке четырьмя горизонтальными желобками, ниже ко-



торых расположены группы треугольных наков в виде «виноградной грозди» (рис. 4, 7). Второй горшок, меньших размеров, украшен по шейке узкими прочерченными линиями, ниже которых группами по три отрезка нанесен зигзаг (рис. 4, 5). Третий сосуд — тонкостенная чаша, украшенная желобком по плечу и наклонными желобками от дна до плечика (рис. 4, 6). Фрагменты плечиков еще двух сосудов украшены группами длинных вертикальных наков (рис. 4, 3) и наклонных желобков (рис. 4, 4). Тесто содержало примесь дресвы, песка; поверхность сосудов ангобирована, заглажена. Из заполнения объекта происходит также массивный отщеп западново-лынского мелового кремня.

Кроме остатков жилищ, на раскопе А открыт ряд хозяйственных ям. Описание объектов, содержащих материалы эпохи бронзы, приводится ниже.

**Яма 14 (1988 г.)** расположена к югу от жилища № 2, в квадратах В/8—9. Округлая в плане, стенки полого сужаются ко дну. Верхний диаметр 1,3 м, нижний — 1 м; опущена с уровня 0,45 м, глубина 0,4—0,6 м, в северной части дно понижается. В заполнении найдены фрагменты лепной керамики, близкой к керамике жилища № 2.

**Яма 19 (1988 г.)** расположена в западной части раскопа, в квадратах З—И/14—15. Подокруглая

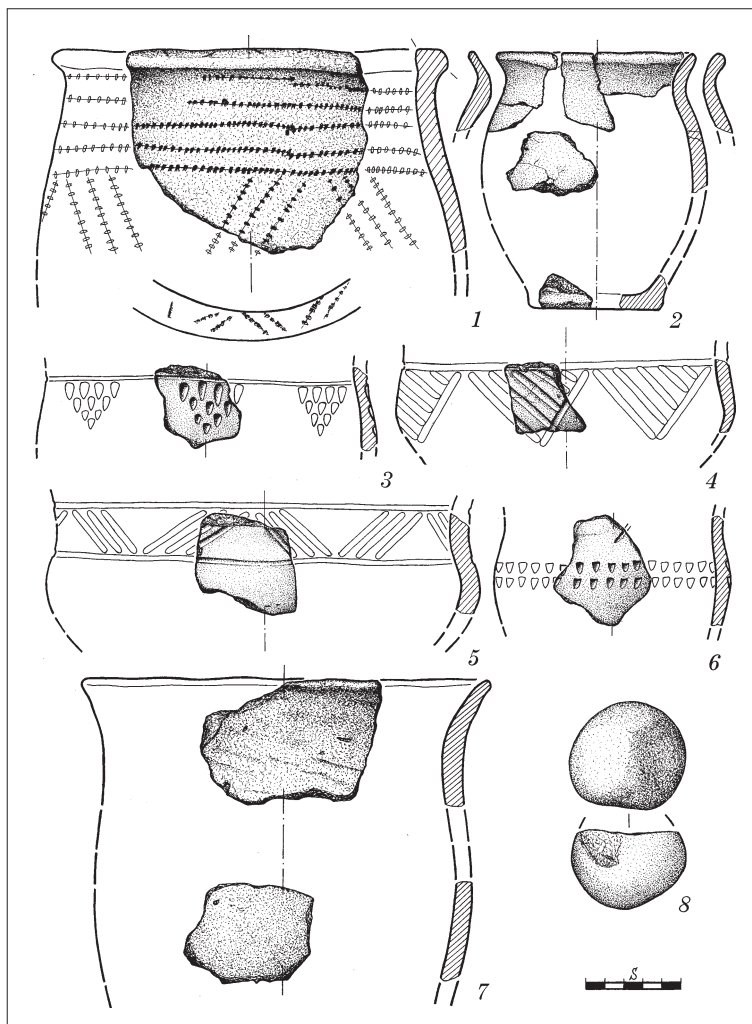


Рис. 5. Ходосовка-Диброва. Керамика тшинецкого культурного круга: 1 — яма № 26; 2 — яма № 35; 3 — яма № 32; 4, 5 — культурный слой; 6 — яма № 26; 7 — производственный комплекс; 8 — жилище № 1, каменный растиральник

ны налепные валики белогрудовского типа (рис. 9, 14—16). Реконструировано 5 сосудов: тюльпановидный тшинецкого типа с прочерченной по шейке горизонтальной бороздкой (рис. 6, 1); тюльпановидный белогрудовского типа с налепным валиком по плечу (рис. 6, 16); тюльпановидный без орнамента (рис. 5, 7); две чаши тшинецкого типа. Одна чаша украшена по шейке широким поясом в виде двух (?) желобков, между которыми расположены группы наклоненных в противоположные стороны отрезков (рис. 5, 5). Вторая чаша орнаментирована по плечу горизонтальным желобком, ниже которого расположены заштрихованные треугольники (рис. 5, 4). Пятьдесят фрагментов сосудов тшинецкого типа, преимущественно относящихся к развалу одного сосуда, обнаружены к югу от раскопа, в шурфе 18 (рис. 6, 25—30). Сосуд орнаментирован наклонными желобками и рядом треугольных наколов. Из этого же скопления происходит бочек толстостенной чаши.

В восточной части раскопа 1989 г. на глубине 0,3 м обнаружено компактное скопление массивных отщепов (26 шт.) и крупных фрагментов конкреций (4 шт.) желтовато-серого непрозрачно-

го восточноволынского (житомирского) кремня. В этом же скоплении присутствует расколотый на две части дисковидный нуклеус для получения массивных отщепов с помощью жесткого (вероятно, кремневого) отбойника (рис. 9, 1). В основном же, как показали результаты ремонтажа, проведенного С.Н. Разумовым (удалось совместить 8 сколов), примитивные массивные отщепы, использовавшиеся, очевидно, в качестве режущих орудий, скребков, скобелей, а также заготовок бифасов (вкладышей серпов), получали непосредственно раскалыванием конкреций, при этом удар жесткого отбойника был направлен перпендикулярно длинной оси конкреции. Получившийся поперечный скол округлых или сегментовидных очертаний имел с одной стороны готовый режущий край, позволявший использовать его в качестве орудия без вторичной обработки, с другой — естественный обушок, образованный ударной площадкой, покрытой желвачной коркой. Именно так, на массивном отщепе восточноволынского кремня, изготовлено комбинированное орудие — скребло-скобель-нож, находившееся в скоплении (рис. 9, 3). Вероятно, данное скопление представляет собой остатки производственного комплекса в пределах тшинецкого поселения (Абашина, Лысенко, Разумов, в печати), возможно связанного с заключительным этапом его существования. В пользу такой датировки комплекса говорят най-

в плане, стенки отвесные. Размеры верхнего контура 1,5 × 1,35 м; опущена с уровня 0,4 м, глубина 0,3 м. На дне ямы найдена бронзовая булавка с петельчатой головкой (рис. 7, 5).

**Яма 32** (1989 г.) расположена к западу от жилища № 5, в квадратах П—Р/9. Подокруглая в плане, стенки полого спускаются ко дну. Верхний диаметр 1,5 м, нижний — 1,1 м; опущена с уровня 0,5 м, глубина 0,6 м (1,1 м от СП). В заполнении содержались фрагменты лепных сосудов тшинецкого типа. Один фрагмент орнаментирован «виноградной гроздь», нанесенной наколами (рис. 5, 3).

**Яма 35** (1989 г.) расположена к юго-востоку от жилища № 5, в квадратах О/3—4. Округлая в плане, стенки полого спускаются ко дну. Верхний диаметр 1,1 м, нижний — 0,6 м; опущена с уровня 0,5 м, глубина 0,35 м (0,85 м от СП). В заполнении обнаружены фрагменты развала небольшого лепного горшка тшинецкого типа (рис. 5, 2). Тесто с примесью дресвы; поверхность ангобирована, заглажена, местами бугристая.

В культурном слое памятника по всей площади находились фрагменты керамики эпохи поздней бронзы, преимущественно тшинецкого типа (рис. 5, 4, 5, 7, 6). Керамика орнаментирована комбинациями из углубленных линий (рис. 5, 4, 5; 6, 1—3, 6—8, 10, 11, 29, 30), подтреугольными наколами (рис. 6, 2, 25), в трех случаях зафиксирова-

го восточноволынского (житомирского) кремня. В этом же скоплении присутствует расколотый на две части дисковидный нуклеус для получения массивных отщепов с помощью жесткого (вероятно, кремневого) отбойника (рис. 9, 1). В основном же, как показали результаты ремонтажа, проведенного С.Н. Разумовым (удалось совместить 8 сколов), примитивные массивные отщепы, использовавшиеся, очевидно, в качестве режущих орудий, скребков, скобелей, а также заготовок бифасов (вкладышей серпов), получали непосредственно раскалыванием конкреций, при этом удар жесткого отбойника был направлен перпендикулярно длинной оси конкреции. Получившийся поперечный скол округлых или сегментовидных очертаний имел с одной стороны готовый режущий край, позволявший использовать его в качестве орудия без вторичной обработки, с другой — естественный обушок, образованный ударной площадкой, покрытой желвачной коркой. Именно так, на массивном отщепе восточноволынского кремня, изготовлено комбинированное орудие — скребло-скобель-нож, находившееся в скоплении (рис. 9, 3). Вероятно, данное скопление представляет собой остатки производственного комплекса в пределах тшинецкого поселения (Абашина, Лысенко, Разумов, в печати), возможно связанного с заключительным этапом его существования. В пользу такой датировки комплекса говорят най-

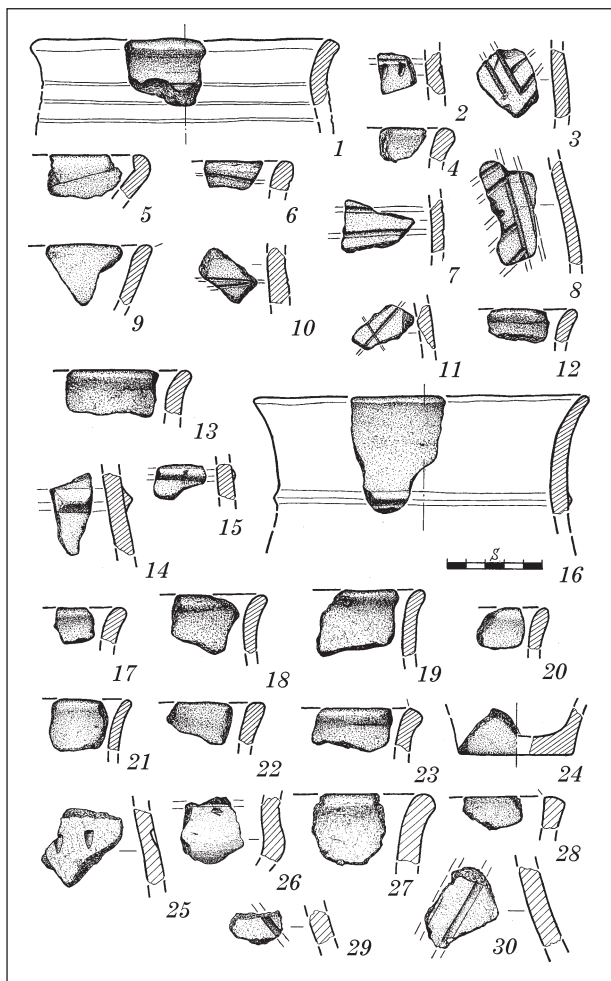


Рис. 6. Ходосовка-Диброва. 1—24 — керамика из культурного слоя поселения; 25—30 — керамика из шурфа 18

денные в этих же квадратах фрагменты упомянутого выше толстостенного тюльпановидного сосуда с бугристой поверхностью, без орнамента (рис. 5, 7).

Из слоя неподалеку от скопления происходит тесло-транше на массивном отщепе темно-серого деснянского мелового кремня, относящееся к периоду неолита, вероятно, вторично использованное в эпоху поздней бронзы (рис. 9, 4). В слое поселения обнаружен также керамический предмет (фрагмент дисковидного пряслица?) неправильной формы, орнаментированный по торцу прорезанным желобком (рис. 8, 4). Керамическое тесто изделия содержит песок и кровавик, что нехарактерно для тшинецкой керамики. Однако, подобный состав теста имеет несколько небольших сосудов, безусловно, относящихся к ТКК, обнаруженных в 2005 г. в нижнем горизонте объекта № 19.

Исходя из особенностей керамического комплекса и ряда других находок из исследованных объектов, можем предложить следующие микроэтапы заселения площади раскопа 1 (А) в урочище Диброва (Лысенко 2007а; 2007б). Керамика из раскопа, как 1988—1989 гг., так и 2003—2005 гг. может быть разделена на 3 группы. Типологически самую раннюю среди них составляет керамика сосницкого типа, орнаментированная «колючей

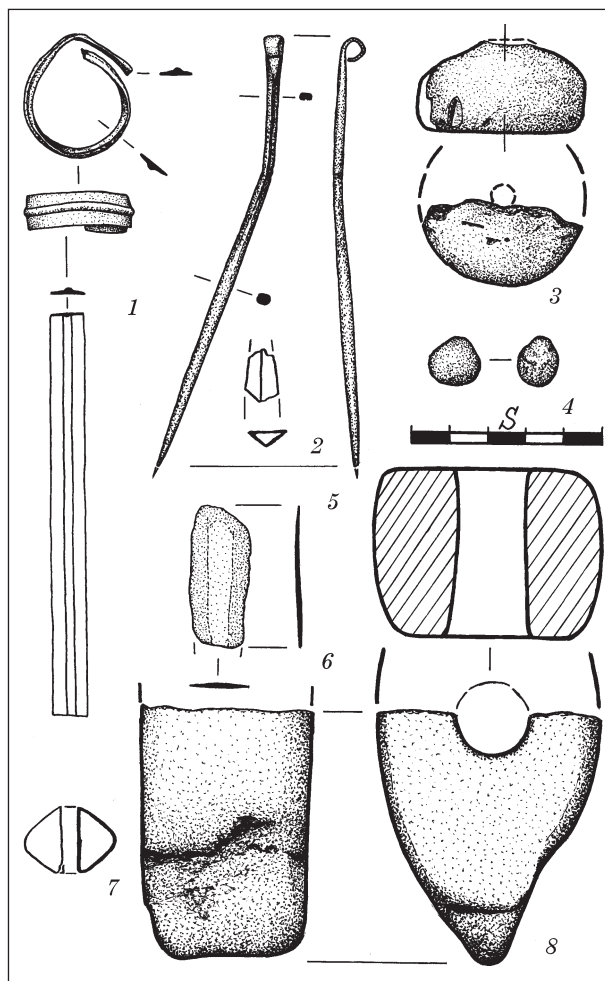


Рис. 7. Ходосовка-Диброва. 1—3, 6, 7 — изделия из бронзы и керамические пряслица из жилища № 1; 4 — глиняный шарик; 5 — бронзовая булавака из ямы № 19; 8 — каменный топор из жилища № 2

проволокой». Вторая группа, собственно классическая керамика тшинецкого типа, орнаментирована преимущественно различными сочетаниями прочерченного орнамента — горизонтальными и наклонными бороздками, заштрихованными треугольниками, вертикальными и косыми отрезками, иногда сочетающимися с наколами в виде «бахромь» или «виноградной грозди». Третья, наиболее поздняя, группа керамики орнаментирована жемчужинами, ямками, наколами и «белогрудовским валиком» (поздние признаки по С.С. Березанской (Березанская 1972, с. 171, 172).

Керамика сосницкого типа обнаружена только в юго-западной части раскопа. Она происходит из нижнего горизонта жилища 9 (объекта 19—2005 г.) и прилегающей к нему площади (яма 26—1988 г., объекты 18—2004 г., 21—2005 г.). За исключением ямы 26 и объекта 21, рядом с керамикой сосницкого типа была найдена классическая тшинецкая керамика с прочерченным орнаментом. Предварительно этот горизонт может быть синхронизирован с горизонтом МП—III (1500—1400 BC) Малополовецкого археологического комплекса.

В конце этого периода поселение расширяется к северу. Керамика, орнаментированная «колю-

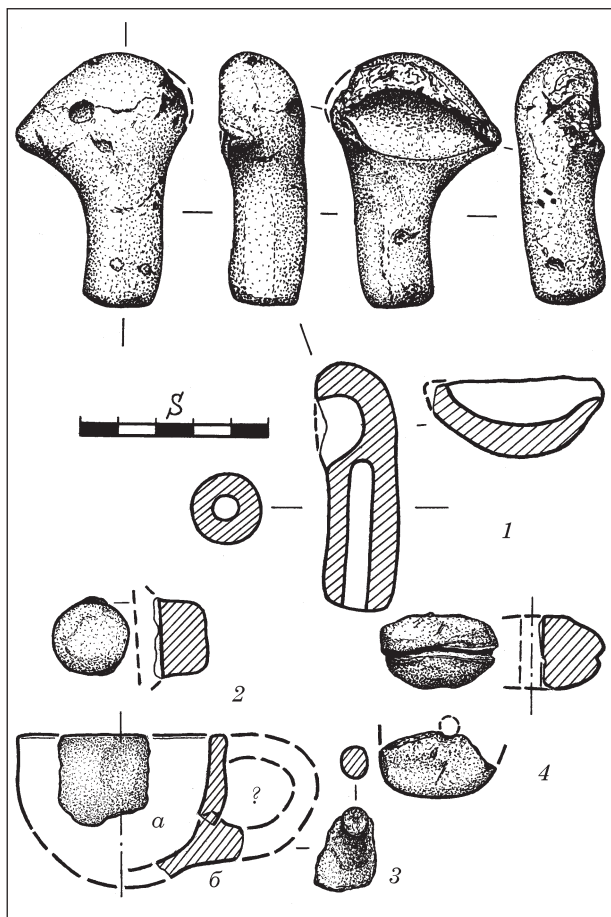


Рис. 8. Ходосовка-Диброва. 1—3 — керамическая лячка, фрагмент керамического изделия и кубочек из жилища № 2; 4 — керамическое изделие

чей проволокой» тут не обнаружена, однако здесь также отсутствует и керамика с поздними признаками. В этой части раскопа расположены жилища № 4, 5 и № 6 (объект 5—2003 г.), ямы 32, 35. Из культурного слоя происходят развалы и фрагменты сосудов, украшенных бороздками, заштрихованными треугольниками, подтреугольными наколами, в т. ч. — в виде «виноградной грозди». Подобная керамика найдена также в южной части раскопа, в шурфе 18 в южной части сектора 15, где, видимо, располагалась еще одна яма, контуры которой не были зафиксированы. В целом, керамический комплекс упомянутых объектов близок керамике из жилища 1 поселения Здвижка, радиоуглеродная дата которого: Кi-6221, 3095+/-30 ВР, 1410—1370 ВС (39,9%), 1345—1315 (23,5%) ВС (Gyrski, Lysenko, Makarowicz 2003, tabl. 3, 4).

В верхнем горизонте жилища 9 (объект 19—2005 г.) и прилегающих к нему ямах (объекты 17, 20) классическая керамика тшинецкого типа сосуществует с сосудами, содержащими поздние признаки. Подобный состав керамического комплекса зафиксирован также в центральной и восточной частях поселения: в жилищах № 2 и 7 (последнее реконструируется по концентрации материала в западной части сектора 7, где расположена серия ям — объекты 6, 7, 9, 11, 13—2003 г.). Керамика

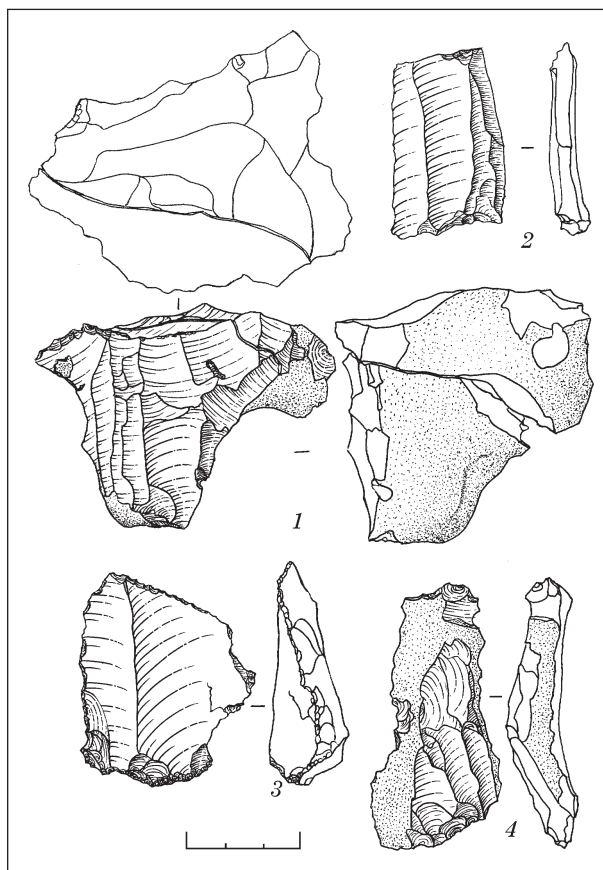


Рис. 9. Ходосовка-Диброва, раскоп 1: 1, 3 — нуклеус и комбинированное орудие из скопления к югу от жилища 5 (1989 г.); 2 — пластина из жилища № 2; 4 — теслотранше с площади раскопа 1989 г. (рис. С.Н. Разумова)

названных объектов может быть сопоставлена с керамическим комплексом поселения Мошны на Черкащине (Березанская 1972, табл. VII) и предварительно в широких пределах синхронизирована с горизонтом МП-IV (1400—1200 ВС) Малополовецкого археологического комплекса.

Позднейший период существования тшинецкого поселения на раскопе 1 (А), на наш взгляд, представлен жилищем № 1, где классическая керамика тшинецкого типа практически отсутствует, однако широко представлена керамика, орнаментированная ямками, наколами, а также белорудовским валиком. С этим же периодом, вероятно, следует связывать также производственный комплекс — скопление кремня в юго-западном углу сектора 3, и яму № 19, в которой обнаружена булавка с петельчатой головкой. К началу белорудовского горизонта может быть отнесена яма с развалом сосуда белорудовского типа (объект 16—2004 г.). Особенно важной представляется прослеженная прямая стратиграфия между объектами 19 и 16 — перевеянный песок, перекрывший объект 19, свидетельствует о наступлении засухи; в верхнюю часть этой песчаной прослойки был впущен объект 16, впоследствии также перекрытый элювиальным песком. В дальнейшем участок, исследованный раскопом 1, заселяется уже только в первой половине 1 тыс. н. э. носителями киевской культуры.

Абашина Н.С. Отчет о раскопках поселения в ур. Діброва у с. Ходосівка в 1988 г. // НА ИА НАНУ. — № 1988/12в; ф. експ. № 22917—22920.

Абашина Н.С., Цыдровская Л.А. Отчет о раскопках поселения в ур. Діброва у с. Ходосівка в 1989 г. // НА ИА НАНУ. — № 1989/3д; ф. експ. № 23723—23724.

Абашина Н.С. Багатошарове поселення біля с. Ходосівка на Київщині // Проблеми вивчення та охорони пам'яток археології Київщини. Тези доп. першої наук.-практ. конф., Білгородка, жовтень 1991. — К., 1991. — С. 3—4.

Абашина Н.С. Поселення середини I тис. н.е. поблизу с. Ходосівка на Київщині // Етнічні процеси в Південно-Східній Європі в I тис. н.е. — К., Львів, 1999. — С. 8—20.

Абашина Н.С., Лысенко С.Д., Разумов С.Н. Исследование поселения тшинецкой культуры Ходосовка-Діброва в 1988—1989 гг. // Охорона культурної спадщини Київської області. Проблеми, матеріали, дослідження. — Вып. 2. — В печати.

Березанская С.С. Средний период бронзового века в Северной Украине. — К., 1972. — 267 с.

Готун І.А., Лысенко С.Д., Петраускас О.В. Багатошарове поселення Ходосівка-Діброва в світлі нових досліджень // АБУ 2002—2003 рр. — К., 2004. — С. 93—100.

Готун І.А., Гаскевич Д.Л., Лысенко С.Д. Вивчення старожитностей первісної доби біля с. Ходосівка // АБУ 2002—2003 рр. — К., 2004. — С. 100—104.

Готун І.А., Гаскевич Д.Л., Лысенко С.Д., Казимір О.М., Квітницький М.В. Нові матеріали первісної доби з багатошарового поселення між Ходосівкою та Лісниками // АДУ 2003—2004 рр. — Запоріжжя, 2005. — С. 104—111.

Готун І.А., Бондар К.М., Лысенко С.Д., Матвійшина Ж.М., Пархоменко О.Г., Петраускас О.В. Ходосівка-Діброва — унікальна пам'ятка бронзової доби // АДУ 2004—2005 рр. — Запоріжжя, 2006. — С. 131—137.

Готун І.А., Казимір О.М., Бондаренко А.О., Григорчук О.І., Клименко П.О., Лысенко С.Д., Сухонос А.М. Багатошарове поселення між Ходосівкою та Лісниками за результатами робіт 2007 р. // АДУ 2006—2007 рр. — К., 2009. — С. 79—81.

Готун І.А., Казимір О.М., Квітницький М.В., Лысенко С.Д., Петраускас А.В., Петраускас О.В., Сухонос А.М. Продовження досліджень багатошарової пам'ятки між Ходосівкою і Лісниками // АДУ 2004—2005 рр. — Запоріжжя, 2006. — С. 138—141.

Лысенко С.Д. Комплекс пам'яток епохи бронзи — начала раннего железного века у с. Ходосівка (по результатам исследований 2003 г.) // Охорона культурної спадщини Київської області. Проблеми, матеріали, дослідження. — К., 2006а. — С. 91—137.

Лысенко С.Д. Комплекс пам'яток епохи поздней бронзы у с. Ходосівка (по результатам исследований 2003 г.) // Матеріали та дослідження з археології Східної України. — Вып. 5. — Луганськ, 2006б. — С. 230—258.

Лысенко С.Д. Динаміка розвитку східного масиву тшинецького культурного кола на межі Правобережного лісостепу та Полісся (за матеріалами Малополовецького та Ходосівського археологічних комплексів) // ЗНТШ. — Т. ССЛІІІ. — Львів, 2007а. — С. 244—277.

Лысенко С.Д. Динаміка розвитку тшинецького культурного кола на границі Правобережної лісостепи и

Полесья // Wspólnota dziedzictwa archeologicznego ziem Ukrainy i Polski. Materiały z konferencji zorganizowanej przez Ośrodek Ochrony Dziedzictwa Archeologicznego (Łańcut, 26—28.X.2005 r.). — Warszawa, 2007. — С. 341—389.

Північна експедиція ІА НАН України: Матеріали і дослідження. — Вып. І: Поселення між Ходосівкою та Лісниками: Дослідження 2003 р. / Готун І.А., Гаскевич Д.Л., Казимір О.М., Лысенко С.Д., Петраускас А.В., Петраускас О.В. — К., 2007, 264 с., іл.

Gyrski J., Lysenko S., Makarowicz P. Radiocarbon chronology of the Trzciniec Cultural Circle between the Vistula and Dnieper basins // The Foundations of radiocarbon Chronology of Cultures between the Vistula and Dniepr: 4000—1000 BC. — Baltic-Pontik Studis. — Vol. 12. — Poznan, 2003. — P. 253—306.

С. Д. Лысенко

## МАТЕРІАЛИ ТШИНЕЦЬКОГО КУЛЬТУРНОГО КОЛА З ПОСЕЛЕННЯ ХОДОСІВКА- ДІБРОВА (дослідження 1988—1989 рр.)

Стаття присвячена публікації матеріалів доби бронзи із досліджень Середньодніпровської слов'янської експедиції ІА АН УРСР на багатошаровому поселенні в ур. Діброва біля с. Ходосівка Києво-Святошинського району Київської області. У 1988—1989 рр. Н.С. Абашиною тут було розкопано 4 житла та серія ям тшинецького культурного кола.

Приведено характеристику керамічного комплексу, виробів з бронзи, камня та кремня. Простежено мікростадії заселення дослідженої ділянки за доби пізньої бронзи.

S. D. Lysenko

## THE MATERIALS OF TSHYNETSKA CULTURE CIRCLE FROM KHODOSIVKA-DIBROVA SETTLEMENT (research in 1988—1989)

The article is devoted to the publication of the Bronze Age materials from the research of the Middle Dnipro Slavic Expedition of the Institute of Archaeology of the Academy of Sciences of the USSR at the multilayer settlement in Dibrova tract near Khodosivka village of Kyiv-Svyatoshyn Region in Kyiv Oblast. In 1988 and 1989 N.S. Abashyna excavated here four dwellings and a series of pits of Tshynetska culture circle.

Characteristics of ceramic series, of finds made of bronze, stone and flint are presented. The micro-stages of settling in the Late Bronze Age of the area researched are determined.