

Н. В. Блажевич

## МАТЕРІАЛИ З ДОСЛІДЖЕНЬ ВИШГОРОДА 1972 р.

*Статтю присвячено публікації матеріалів з розкопок дитинця давньоруського міста Вишгорода у 1972 р., де розкрито житлові та господарські будови XII—XIII ст., а також гончарний горн кінця XVI—XVII ст., раніше визначений В.В. Чумаченком домною або копильною піччю давньоруського часу.*

*Ключові слова:* Вишгород, Давня Русь, гончарний горн, дитинець.

Оскільки у 60—70 рр. основним напрямом роботи відділу слов'яно-руської археології ІА АН УРСР було дослідження давньоруських міст, Наукові фонди Інституту археології НАН України зберігають велику збірку колекцій з розкопок давньоруських городищ. На той час провадились роботи на городищах біля смт. Ржищів (давньоруське місто Іван), с. Балико-Щучинка (Чучин), Ходорів, Воїнська Гребля (Воїнь), Сахнівка, м. Канів. Наступною ланкою у дослідженні міст та продовженням робіт В.Й. Довженка 1936—1938 та 1947 рр. мали стати розкопки дитинця Вишгорода<sup>1</sup>. Розробку цієї теми було доручено аспірантові відділу В.В. Чумаченку. Однак, на жаль, недостатня кваліфікація дослідника не дозволила отримати очікуваного результату. Це позначилось на змісті щоденника, оформленні креслень та фотографій, описі знайдених речей і т.ін., що в кінцевому результаті відбилась на якості звіту та публікації (Чумаченко 1972; 1974, с. 359, 360).

Саме тому виникла потреба в поверненні до цих матеріалів зі спробою реставрації розкопочного процесу, фіксації матеріалу та опису об'єктів на основі даних звіту та особистого архіву автора.

Роботи 1972 р. було сконцентровано в північно-східній частині городища. Траншею № 1 (шириною 1 м) закладено по лінії схід-захід на відстані приблизно 150 м на північний схід від апсиди Борисоглібської церкви. Довжина траншеї за

звітом — 64 м, за кресленнями та інвентарною книгою — 92 м, нумерація квадратів починалась зі сходу (хоча у звіті на кресл. 2 нумерацію квадратів проставлено навпаки — із заходу). Спочатку (з метою економії витрат та часу) прокопувались непарні квадрати (2x1 м), або, як їх назвали, «шурфи»: 1, 3, 5 і т. д. Культурний шар (темно-сірий гумус з включенням речового матеріалу, печини, шлаків та кісток тварин) в перших шурфах сягав товщини 1 м, поступово зменшуючись у західному напрямку.

При необхідності до шурфів робили прирізки. Так на основі прирізок № 1 (6 × 2 м) та № 2 (2 × 4 м), відповідно з північного та південного боків шурфів № 1—3, утворено розкоп I.

На основі шурфу 9, перпендикулярно до траншеї № 1, закладено траншею № 2 (1 × 8 м), з часом також доповнену прирізками. Оскільки це робилось поступово, спочатку ділянки отримали назву «прирізка I» та «прирізка II», згодом до них з заходу додано прирізки III та IV, причому непарні ділянки розміщувались з північного боку траншеї, а парні — з південного. Разом узяті, вони утворили розкоп II (9 × 9 м). З такими паспортами матеріал було зашифровано і внесено до Книги інвентарного опису.

Місце розташування розкопу III (5 × 5 м) на сьогодні визначити важко, оскільки в щоденнику шурф, на основі якого закладено розкоп, позначено як № 40 (26.IX) або № 42 (6.X) (Чумаченко 1972, с. 22).

На думку В.В. Чумаченка, східна частина траншеї мала підійти до розбитих тут у 30-х рр. XX ст. розкопів, тому темне заповнення, що сягало глибини 0,6—0,8 м, було визначено як перекоп пізнішого часу, внаслідок чого роботу тут припинено.

У південній частині розкопу II (прирізки II та IV) на глибині 0,8 м зафіксовано темно-сірий гумус «заповнення 1», в центрі якого завал плінфи (0,8 × 0,4 м) перекривався прошарком глини.

1. Значна частина матеріалів з розкопок Вишгорода 1972 р. зберігається у Музеї історії Києва.

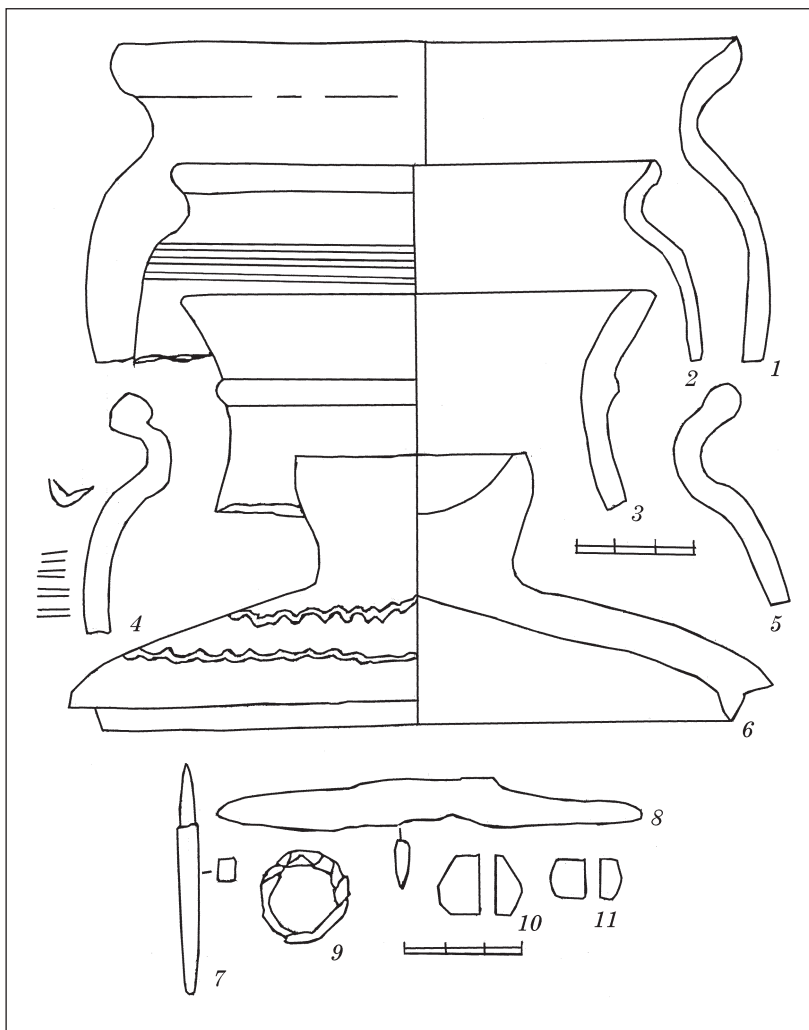
Рис. 1. Матеріал із заповнення 1 (1—6) та культурного шару (7—11): 1—5 — керамічний посуд; 6 — покришка; 7 — стріла; 8 — ніж; 9 — кільце; 10—11 — шиферні пряслиця

Контури не було визначено, тому згодом цей об'єкт також визнано перекопом. Однак з цього заповнення отримано різноманітний матеріал давньоруського часу (рис. 1). Це фрагменти корчаг, горщиків, мисок, глечиків, кувал, покришок, світильників, фрагменти амфор. Зі скляних виробів знайдено уламки скляних браслетів. Зібрано колекцію металевих виробів: з чорного металу — гвіздки, скоби, писало; з кольорових — мідний дріт тощо. Оскільки контури об'єкту не визначено, характеристика його ускладнюється, матеріал, в основному, датується XII ст.

У північному секторі розкопу II (прирізки I, III), на глибині 0,8 м в лесовому матеріку оконтурилось заглиблення розміром 3,8 × 1,8 (?) м, орієнтоване довгою стороною по лінії схід — захід, глибиною від сучасного рівня 1,4 м («заповнення 2», згодом назване «житло № 1»). У західному секторі котловану розкрито дві стовпові ямки діаметром 0,2 м, глибиною 0,3 м. На долівці в центральній та західній частинах знайдено каміння та фрагменти плінфи, біля північної стіни, ближче до північно-західного кута — кінські щелепи та допатка. В заповненні — велика кількість матеріалу (рис. 2): кістки тварин та риби, фрагменти давньоруського посуду (майже 800 екз., у тому числі червоноглиняні посудини з білим ангобом) та амфор (59 екз.), металеві вироби (гвіздки (62), ножі, долото, ключі (5), наверх стріли тощо), кістяна копоушка, ріг оленя зі слідами обробки тощо. Скляні вироби представлено фрагментами браслетів (темно-оливкового, синього, зеленого, блакитного, фіолетового кольорів, іноді прикрашених червоною або жовтою смужкою), кубків та намистиною циліндричної форми (висота 12 мм, зовнішній діаметр 12 мм, діаметр отвору — 9 мм). З цього ж заповнення походить 8 шиферних пряслиць, у тому числі одне з граффіті.

За визначенням В.В. Чумаченка, житло № 1 — напівземлянка (Чумаченко 1972, с. 2). Однак цьому не відповідає ані план котловану, ані його глибина, ані відсутність тут печі.

У 1979—1981 рр. Київська археологічна експедиція ІА АН УРСР, досліджуючи площу, прилеглу до розкопу 1972 р., розкрила залишки трьох житлово-господарських комплексів (Пекарская, Зотенко 1985, с. 125—136). На думку авторів досліджень, описуваних нами об'єкт є однією з двох господарських будівель, що входили до складу садиби, яка датується XII — початком XIII ст. (Чу-



маченко 1972, с. 2). На нашу думку, житло № 1 є залишками будови наземного типу, скоріш за все підклітом. Плінфа, каміння, уламки жаровні в заповненні котловану є залишками печі, що впала з другого рівня будови. Хронологічно це житло існувало раніше від садиби — в першій половині XII ст.

У розкопі III на глибині 0,6 м у слабонасиченому культурними залишками гумусі зафіксовано верхню частину печі (рис. 3). Розкриття показало, що для її спорудження у лесовому матеріку викопано котлован круглої форми, на дні якого (2 м від сучасної поверхні) на висоту 0,4 м викладено основу з невеликих та середнього розміру уламків дикого каменю та плінфи на глиняному розчині. Цим утворено черинь. Діаметр його — 1,4 м, зовнішній діаметр печі — 1,55 м. Глиняні стінки спирались на кам'яне кільце висотою до 0,15 м, яке було фактично продовженням фундаменту (рис. 4). Нижня тильна та бокові частини споруди, починаючи від рівня 1,3 м (очевидно денної поверхні) були заглиблені в ґрунт, на що вказує стан стін та колір прилягаючого ґрунту. На цьому ж рівні з західного боку споруди розчищено стовпovu ямку діаметром 0,2—0,3 м. Верхня частина стінок печі (товщиною 0,07 м) добре обпалена, біля топки пропечена до червоного кольору. Тут пророблено чотири майже паралельні ряди з 43 невеликих отворів підпрямокутної форми роз-

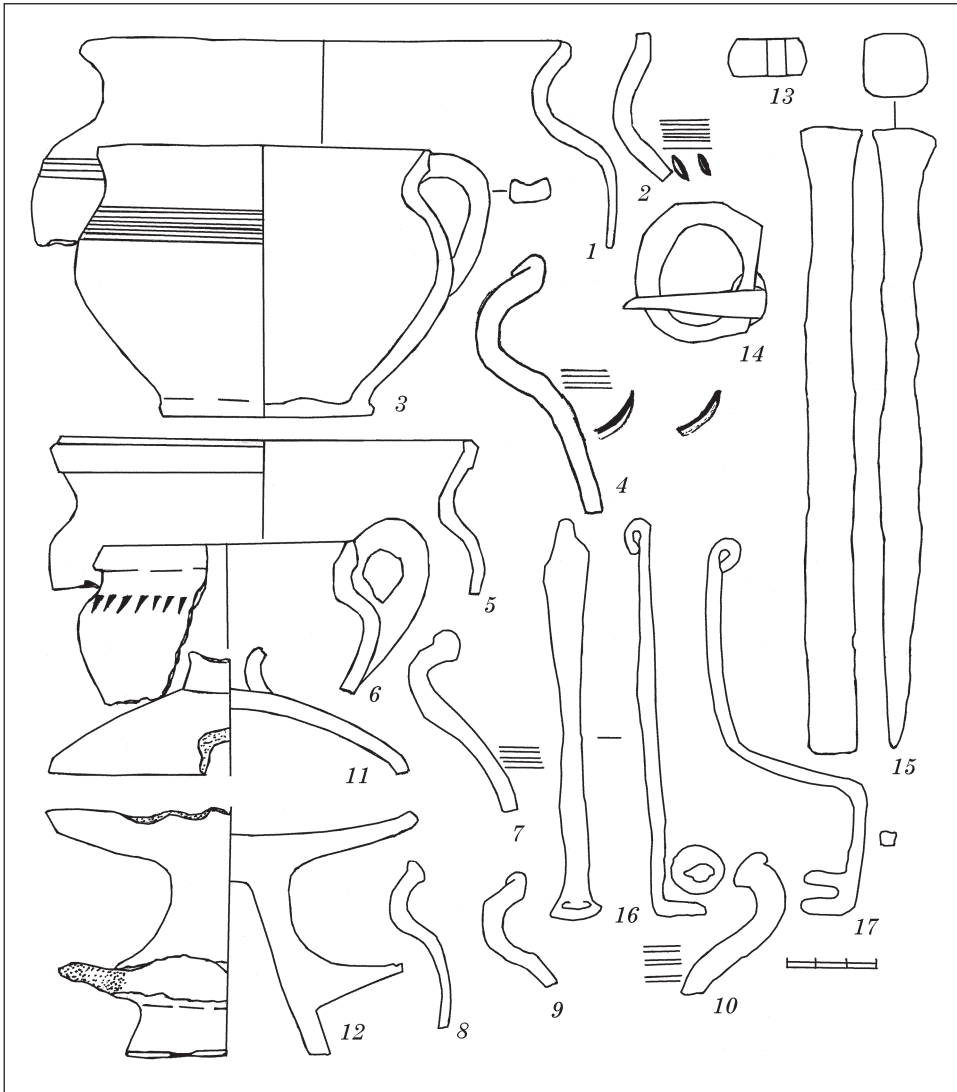


Рис. 2. Матеріал із заповнення житла № 1 (заповнення 2): 1—10 — керамічний посуд; 11 — покривка; 12 — світильник; 13 — шиферне пряслице; 14 — пряжка; 15 — долото; 16—17 — ключі

міром від  $1,5 \times 1,5$  до  $3 \times 3$  см, в отворах південної частини стінки збереглося обвуглене та частково зотліле дерево. Форма та напрямок отворів свідчать про те, що дерево вводили в конструкцію стін під час зведення куполу і воно виходило назовні під різними кутами.

У південно-західній частині споруди розкрито топочний канал довжиною 1,1 м, з незначним (до 15—20 см) пониженням у бік топки. Його викладено з плінфи та вимазано шаром глини 0,12 м (загальна висота каналу становить 0,45 м). Ширина каналу при переході у тубу споруди дорівнювала 0,7 м (діаметр внутрішнього отвору 0,2 м); з протилежного боку канал звужувався до ширини 0,5 м і виходив до заглибленої робочій площадці. Біля вустя розкрито передпечну яму діаметром 0,5—0,6 м. Площадка мала дві бокові стінки (відстань між ними 1,9—2 м), третя прилягає безпосередньо до горна, дно зафіксовано нижче рівня череня на 0,5 м. З огляду на можливість експонування споруди в майбутньому, розріз печі не робився.

У звіті В.В. Чумаченко називає піч домною, в публікації відмічає: «В заповненні печі знайдено фрагменти кераміки XII—XIII ст., залізний риболовний гачок, каміння та плінфа» та визначає

споруду як коптильню (Чумаченко 1974, с. 360). На основі цього, Л.В. Пекарська та В.М. Зоценко ввели піч-коптильню до комплексу садиби, про яку йшлося вище (Пекарская, Зоценко 1985, с. 129). Однак, існують серйозні причини для перегляду як датування, так і призначення даного об'єкту. По-перше, в його заповненні, крім каміння, плінфи та решток стінок знайдено лише уламок носика ножа шириною до 1,5 см, (№ 705), а риболовний гачок (рис. 5, 4) знайдено в заповненні котловану робочій площадці. По-друге, тут же виявлено кераміку, аналогії якій знаходимо в матеріалах другої половини XV—XVII ст. (Беляева 1982, с. 70—72; Оногда 2008, с. 55—69). Це уламки дуже тонкостінних (до 2 мм) кухонних горщиків, зроблених з добре віддуленого тіста, з різко профільованими вінцями та зрізаними ниткою денцями. Столовий посуд сірого або білого кольору інколи покривався якісною темно-зеленою або жовтуватою (рис. 5, 1, 11, 12), характерною для XVII ст. поливою. Крім уламків кераміки, на площадці знайдено залізний ніж, дужку від відра та наконечник арбалетної стріли (рис. 5, 13—15).

Таким чином, функціонування споруди, на наш погляд, можна віднести до кінця XVI—XVII ст. Що стосується її призначення, то за всіма показниками



Рис. 3. Гончарна піч: а — фасадна частина; б — тильна частина

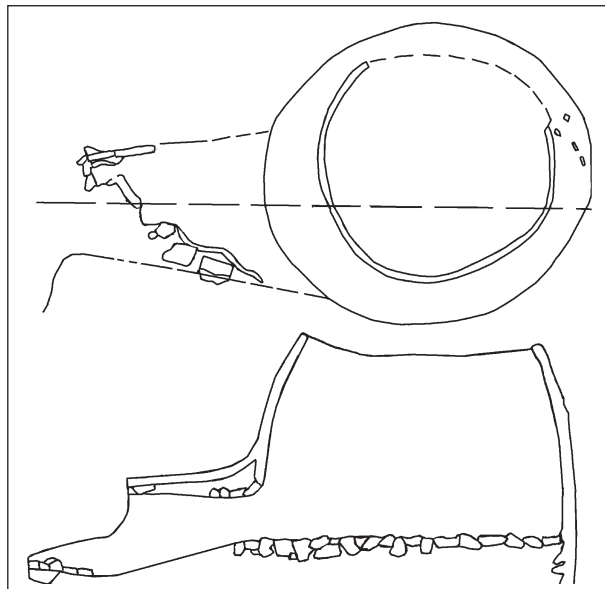
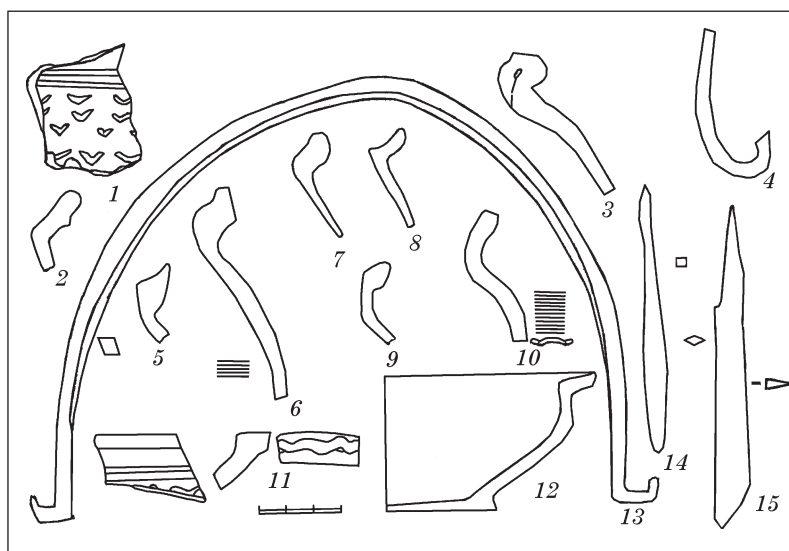


Рис. 4. План та розріз гончарної печі

Рис. 5. Матеріал із заповнення робочої площадки гончарної печі: 1—3, 5—12 — кераміка; 4 — рибальський гачок, 13 — відрна дужка; 14 — стріла; 15 — ніж



це гончарний горн з горизонтальним ходом гарячих газів, що складався з двох блоків — топочного та обпалювального. В повністю сформованій периферичній тощі спалювалось паливо, в обпалювальному блоці для додаткового розміщення виробів могли робити спеціальні полки або решітки — в сучасному гончарстві на основі простих камер інколи робляться дво- або триярусні горни (Бобринський 1991, с. 110). Можливо залишками саме такого пристрою є отвори з дерев'яними конструкціями в верхній частині стін горну. Створення теплового (заглиблення горна в ґрунт, а також включення каміння та плінфи у фундамент горну та топочний канал для первинної концентрації теплової енергії) та вітрозахисту (робочої площадки, що з трьох боків утруднювала доступ вітру до топки) дозволяє пов'язати горн з сезонним характером діяльності гончара (Бобринський 1991, с. 79).

Колекція речей давньоруського часу з розкопок дитинця Вишгорода 1972 р. складається з фрагментів кухонного (горщики та покритишки до них) та столового (глеки, миски, кухлі) посуду, амфорок та світильників «київського типу».

Наявність великої кількості амфорного матеріалу (7,4 % від загальної кількості фрагментів кераміки) відбиває торгіві відносини Вишгорода з містами Північного Причорномор'я та Візантії. Судячи за фрагментами, до міста надходили амфори чотирьох груп (сферомісні, грушовидні, жовтоглиняні, та коричневоглиняні) <sup>1</sup>. Завдяки типології

амфорних матеріалів можна встановити початкову дату формування житла № 1 та пов'язаного з ним культурного шару — перша половина XII ст. Хронологічна приналежність інших фрагментів, які складають основну масу, може бути продатована досить широко — XII—XIII ст.

Найбільш розповсюдженою знахідкою після кераміки у Вишгороді є скляні браслети різноманітної форми: гладкі, кручені, плоско-опуклі, рубчасті, виті, трикутні тощо. Колекція їх за кольоровою гамою (фіолетового, бірюзового, блакитного, жовтого, зеленого і брунатного) майже співпадає з київською.

До скляних прикрас відноситься також перстень (фрагмент) та намистина. При її виготовленні срібну пластинку запаювали у калієво-свинцеве-кремнеземне скло жовтого кольору, від чого намистина здавалась золотистою. Таке намисто характерне для XI ст., поступово виходить з ужитку у XII ст., зовсім зникаючи на початку XIII ст.

Значну долю знахідок склали фрагменти побутового скла жовтого кольору різних відтінків,

1. Визначення амфорного матеріалу проведено В.В. Булгаковим.



на жаль, дуже поганої збереженості. Типологічно визначено лише три види кубків: кубки з гострим денцем та широко розкритими вінцями (час появи — друга чверть XI ст.), кубки на піддоні, з розширеними до вінця діаметром 9—11 см стінками (30-і рр. XII ст.) та кубки з широким денцем (кінець XI ст.). Час розквіту усіх форм припадає на XII ст. (Щапова 1972, с. 34, 35).

Скоріш за все, основним поставщиком скляного товару до Вишгороду був Київ, оскільки на сьогодні говорити про виробництво скла в місті немає підстав.

З металевих предметів знайдено шпору, підкову, гвіздки (95 екз.), долото, рибальський гачок, ножі (10), скоби (8), пряжки (2), стріли (2), фрагменти серпа та замків (6), ключі (3), металеві пластини (26), писало а також мідні браслети, кільце.

Вироби з каменю представлено шиферними пряслицями (15) та точильними брусками.

Знайдено також роги оленя зі слідами обробки, кістяне кільце, копоушка.

Таким чином, матеріали розкопок 1972 р. дали не лише нові дані до розробки планувальної системи давньоруського Вишгорода, але й до вивчення маловідомих на сьогодні ремісничих комплексів пізньосередньовічного часу.

*Беляева С.А.* Южнорусские земли во второй половине XIII—XIV в. — К., 1982.

*Бобринский А.А.* Гончарные мастерские и горны Восточной Европы. — М., 1991.

*Оногда О.В.* Основні типи кераміки Середньої Наддніпряниці другої половини XV — початку XVI ст. // Археологія. — 2008. — № 4. — С. 55—69.

*Пекарская Л.В., Зоценко В.Н.* Археологические исследования древнерусского Вышгорода в 1979—1981 гг. // Археологические исследования Киева 1978—1983 гг. — К., 1985. — С. 125—136.

*Чумаченко В.В.* Отчет Вышгородского отряда Среднеднепровской экспедиции за 1972 г. // НА ІА НАНУ. — № 1972/126.

*Чумаченко В.В.* Раскопки в древнем Вышгороде // АО 1973 г. — М., 1974. — С. 359, 360.

*Щапова Ю.Л.* Стекло Киевской Руси. — М., 1972.

*Н. В. Блажевич*

## МАТЕРИАЛЫ ИЗ ИССЛЕДОВАНИЙ ВЫШГОРОДА 1972 г.

В 1972 г. проводились раскопки на северо-восточной части детинца древнерусского города Вышгорода. Исследованы котлованы жилища и хозяйственной постройки. Жилище, предположительно срубное, на подклете, отапливалось глинобитной печью с включением плинфы. Границы котлована не определены.

Хозяйственная постройка столбовой конструкции.

Время существования построек — XII в.

Собрана большая коллекция материала XII—XIII вв.: фрагменты кухонной и столовой посуды, амфор, стеклянных браслетов и посуды, изделия из черного и цветного металлов, шиферные пряслица.

Кроме объектов древнерусского времени исследован гончарный горн XVI—XVII вв.

*N. V. Blazhevych*

## MATERIALS OF THE RESEARCH AT VYSHGOROD IN 1972

In 1972, the excavations at the north-eastern part of dytynets of Vyshgorod, an Ancient Rus period city, were conducted. The foundation pits of a dwelling and a husbandry structure were studied. The dwelling was presumably a frame built on a basement; it was heated by a cob stove built with plinthoi inclusions. The borders of a foundation pit are not determined.

Husbandry structure is of pillar construction.

Period of functioning of the buildings is referred to the 12<sup>th</sup> c.

A big collection of the 12<sup>th</sup> and the 13<sup>th</sup> centuries material has been obtained: fragments of kitchenware and tableware, amphorae, glass bracelets and vessels, items made of ferrous and non-ferrous metals, and shiver spindle whorls.

Besides the objects of Ancient Rus period, the 16<sup>th</sup> or 17<sup>th</sup> c. potter's furnace has been studied.