

О. В. Петраускас

ФІБУЛИ «ВОЇНСЬКОГО ТИПУ» ЧЕРНЯХІВСЬКОЇ КУЛЬТУРИ (за матеріалами пам'яток України)

В статті зібрано і проаналізовано інформацію про фібули «воїнського типу» черняхівської культури. Описано територію поширення, поділено їх за типами, групами та хронологією.

Ключові слова: Фібула «воїнського типу», черняхівська культура, типологія фібул.

Фібули є однією з найчисленніших категорій матеріальної культури пам'яток пізньоримського часу. Вони несуть інформації найрізноманітнішого характеру — технологічного, культурно-етнічного, історичного та ін. А тому важко переоцінити важливість цієї категорії знахідок.

Застібки, про які піде далі мова, Оскар Альмгрен на початку минулого століття виділив в окрему підгрупу 2 групи IV фібул перших століть н. е. Найбільш близькими формами, які набули поширення в черняхівській культурі, за його типологією є форми № 170, 173—178, 185 і, особливо, № 169. Виходячи з даних, які були в його базі, дослідник зазначав, що фібули цих типів поширені переважно в Північній Європі, і менше в Південній Росії. Датовалися фібули цього типу 4 ст. [Almgren, 1923, S. 86—87].

В роботі А.К. Амброза присвяченій фібулам Південно-Східної Європи застібки такої конструкції охарактеризовані як двочленні фібули із суцільним приймачем т. зв. «воїнського типу», які були виділені ним в окрему 17-ту групу застібок, які побутували в латенський та римський часи у Південно-Східній Європі. В середині цієї групи, за формою ніжки, пропонувалося розрізняти три підгрупи — фібули з вузькою, трикутною або ромбічною ніжкою. Для деяких підгруп подано більш детальний поділ (напр.: з високим і коротким приймачем). Дата «воїнських» фібул в цілому окреслювалася 4 ст. [Амброз, 1966, с. 70—72].

Найбільш повною роботою по фібулах пізньоримського часу із суцільним приймачем (Альмгрен, група VI.2) на даний час є робота М. Шульце, яка набула широкого поширення і серед археологів Східної Європи. В роботі подано детальну характеристику цих фібул, розроблено схему основних морфологічних ознак цієї форми (пружинний апарат, спинка, ніжка, приймач), зібрано об'ємний каталог фібул (біля 2000 екземплярів) з території між Рейном, Дунаєм і Дніпром та запропоновано систематизацію цього банку даних. В основу виділення груп покладено ознаки, які характеризують: ніжку, пружинний апарат, спосіб кріплення осі, переріз спинки і приймач. Таким чином, виділено 225 груп фібул. Для кожної з них подано: склад групи, її опис, поширення і датування. [Schulze, 1977]

Праця виявилася настільки фундаментальною в джерелознавчій та аналітичній частинах, що в наступні роки більшість досліджень, де розглядалися черняхівські фібули із суцільним приймачем, базувалися саме на цій роботі [Щукин, Щербкова, 1986, с. 177—219; Ionica, 1986, S. 295—351; Гороховский, 1988; Шаров, 1992, с. 158—207; Petrauskas, 2003, S. 224—351; Гавритухин, 2007, с. 9—71 та ін.].

Тим не менше, вважаємо за доцільне ще раз повернутися до даної теми через ряд причин. Перш за все це пов'язано з тим, що фібули цього типу, які походять із території черняхівської культури, не стали предметом спеціального дослідження. Також, з часу виходу робіт А.К. Амброза та М. Шульце кількість фібул цієї групи збільшилася в кілька разів. Слід також зазначити, що класифікаційні критерії, датування фібул, особливості їх регіонального поширення, запропоновані в роботах, не завжди врахо-

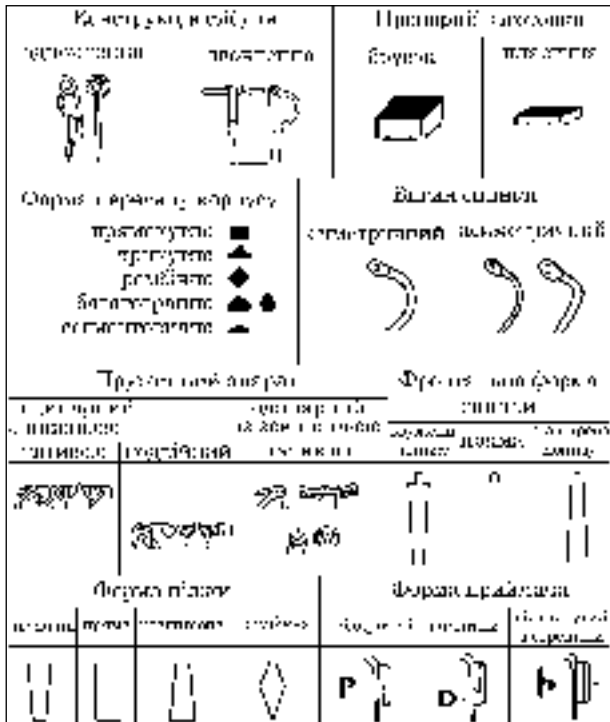


Рис. 1. Основні елементи конструкції фібул воїнського типу в черняхівській культурі

вують специфіку черняхівських знахідок, а деякі аспекти теми воїнських фібул потребують адаптації до сучасного рівня досліджень.

Із зазначених причин, нижче пропонуються результати аналізу фібул т. зв. «воїнського типу» за матеріалами черняхівських пам'яток з території України.

В роботі використані матеріали могильників, поселень, а також випадкові знахідки, які в окремих випадках утворюють досить значні колекції (Градизьк — ур. Круча, Середне

Подніпров'я, Войтенки та ін.). Всього залучено матеріали із 49 пунктів, звідки походить біля 150 фібул цієї форми (додаток 1; рис. 2) ¹.

Слід зауважити, що інформація про частину знахідок не завжди є достатньою. Рисунок, креслення деталей, масштаби не завжди дозволяють впевнено визначити морфологічні особливості фібул. Це стосується частини предметів з Черняхова, Градизька, Войтенків 1, Партмашева, Бовшева, Черепина та ін. У побудові еволюційного ряду морфологічних форм використані всі доступні фібули. Для визначення позиції фібул в системі відносної хронології черняхівської культури залучені закриті комплекси із території дослідження, а також інших регіонів культури — Молдови, Румунії та Росії.

Перш ніж перейти до аналізу фібул цієї конструкції буде доцільним коротко охарактеризувати їх основні конструктивні та морфологічні особливості (рис. 1).

Переважає більшість воїнських фібул має двочленну конструкцію, яка складається з корпусу і пружинного апарату застібки. Єдиним винятком є фібула з Чернелева-Руського, яка має одночленну конструкцію (рис. 3, 10).

Пружинний апарат фібул цього типу побудований на використанні тільки однієї пружини. При цьому пружина, яка затискала голку за рахунок тятиви (одинарна або подвійна) зазвичай впиралася в корпус фібули із його внутрішньої сторони. Випадок, коли тятива пропущена із зовнішньої сторони відзначений для фібули із Воскресенського (рис. 5, 2). Пружина в окремих випадках могла складатися з двох частин — функціональної, тобто тієї яка затискала голку, і декоративної, яка закривала частину осі що залишилася. В деяких випадках на кінцях осі пружина фіксувалася декоративни-

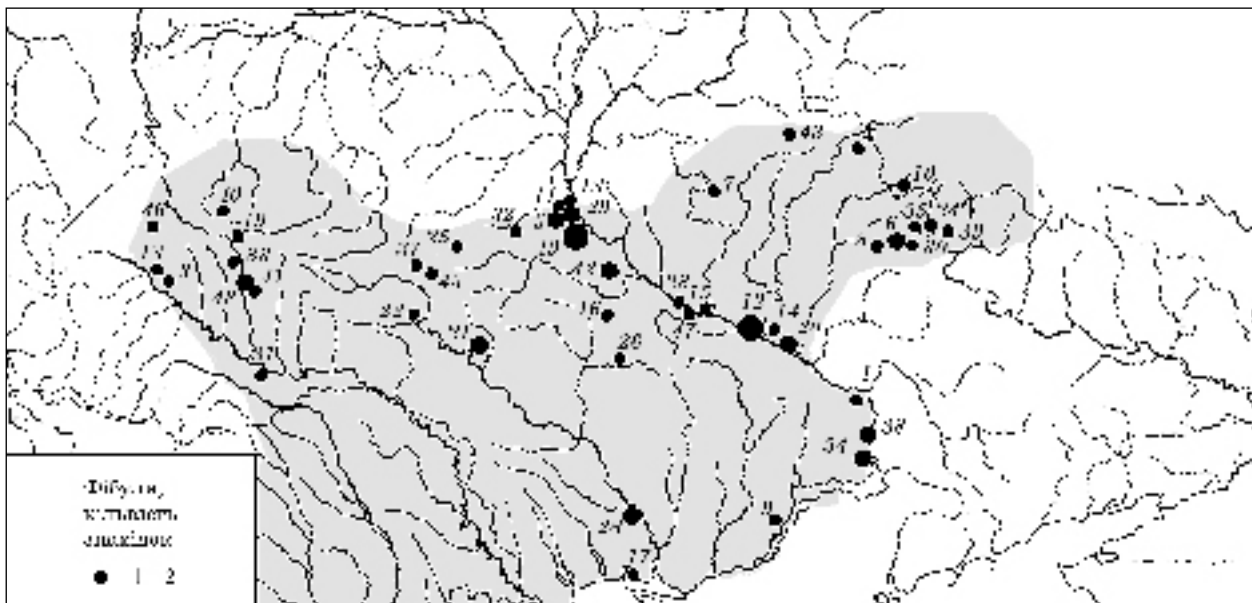


Рис. 2. Карта пам'яток черняхівської культури на території України із знахідками фібул воїнського типу (№ пунктів відповідають номерам пунктів в додатку 1)

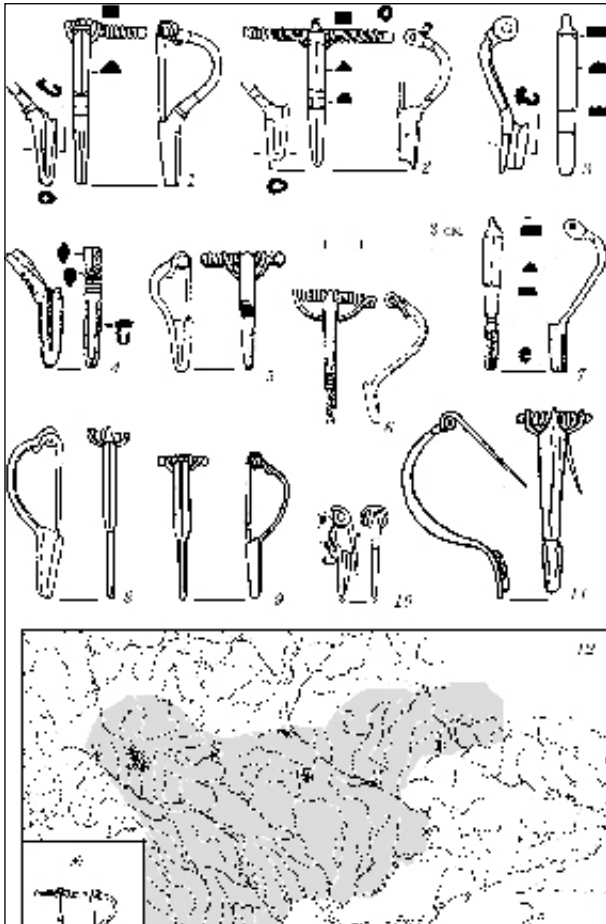


Рис. 3. Фібули 1-го типу: 1, 2 — Велика Бугаївка, ш. 55 і 75; 3, 4 — Войтенки; 5 — Журавка Ольшанська, п. 34; 6 — Привільне; 7 — Градизьк; 8, 9 — Петриківці, ш. 17 і 5; 10 — Чернелів-Руський, п. 298; 11 — Дем'янів; 12 — карта поширення воїнських фібул 1-го типу

ми кнопками або кільцями. Голки, як правило, по довжині не виходили за межі приймача. Виняток — фібула із Привільного (рис. 12, 6).

Корпуси фібул можуть відрізнятися за формою фронтальної сторони, вигину спинки, за характером обробки, формою і розміром перерізу бруска, з якого виготовлена фібула.

Брусок, з якого виготовлявся корпус фібули, на початку міг мати прямокутний, три- або багатокутний, сегментовидний або ромбічний переріз. Корпуси більшості фібул «воїнського типу» в подальшому піддавалися додатковій обробці — фасетуванню. Залежно від характеру обробки корпусу, так само як і для підв'язних фібул, тут можна розрізнити гладкі і фасетовані корпуси.

Фронтальна форма корпусу може мати кілька різновидностей — клиновидний (звужується до низу) (Чернелів — Обухів — Черняхів та ін.), рівний (Черкаси — Боромля) і трапецеподібний із розширенням в нижній частині (Компаніїці — Бугаївка). В деяких випадках корпус відділений від ніжки виїмками або різким звуженням ніжки (Петриківці — Градизьк — Черняхів).

Форма вигину спинки може бути симетричною або асиметричною. В останньому випадку вигин може бути плавним або різким — колінчастим.

За співвідношенням висоти і ширини перерізу бруска можна розрізнити два різновиди. Фібули з т. зв. брусковим корпусом, виготовлені із заготовок, в яких співвідношення цих параметрів наближається до одиниці. Фібули з пластинчастим (або стрічковим) корпусом мають ширину, яка, як правило, перевищує його товщину в два—три рази.

Ніжка з фронтальної сторони може мати наступні різновиди — звужена до низу (шипо- або клиновидна), рівна за шириною (прямокутна), розширена до низу (трапецеподібна) і ромбічна. В останньому випадку, можливо, розрізняти за пропорціями ромба.

Для фібул цієї групи відзначається три основних різновиди конструкції приймача. В першому випадку, він є простим продовженням вигину бокової сторони ніжки і не зникається з протилежним боком ніжки, тобто має відкриту конструкцію. Така конструкція є найбільш поширеною. У другому випадку, приймач в нижній частині поєднується з ніжкою — закритий або так званий колбоподібний. І в третьому випадку приймач викуваний від середини внутрішньої сторони ніжки.

Декоративні елементи для фібул цього типу характерні у вигляді оздоблень внутрішньої сторони спинки — фасетки, вирізки, насічки. Можна відзначити наявність стійких елементів орнаментальних композицій. Наприклад, фібули, прикрашені кружками на площадці вище ніжки, складають досить велику серію (тип 7 за нашою класифікацією — Маслово, Компаніїці, Градизьк та ін.) (рис. 12, 8—10, 15). Відзначені також окремі екземпляри, які мають кнопки на голівці фібули — Бугаївка, Башмачка, Войтенки (рис. 3, 2; 5, 3; 8, 3—5) або ніжці — Чернелів-Руський (рис. 3, 10). Попередньо можна додати, що наявність кнопки не характерна для пізніх типів воїнських фібул.

Аналіз фібул із суцільним приймачем вказує, що хронологічне значення може мати характер бруска-заготовки, з якого виготовлена фібула і форма ніжки. Саме ці ознаки покладені автором в основу виділення груп і типів фібул із суцільним приймачем, які походять з черняхівських пам'яток (табл. 1). Зазначимо також, що і деякі інші ознаки, мають хронологічний характер, що буде спеціально обумовлено в тексті.

Таким чином, для фібул воїнського типу пам'яток Середнього Подніпров'я пропонується виділити дві групи і вісім типів.

Групи виділені за метричним співвідношенням висоти і ширини перерізу корпусу.

Першу групу складають фібули, в яких співвідношення висоти до ширини перерізу бруска не менше 1 : 2 і наближається до одиниці. Умовно цю групу в подальшому пропонується визначати як фібули із «брусковим» корпусом.

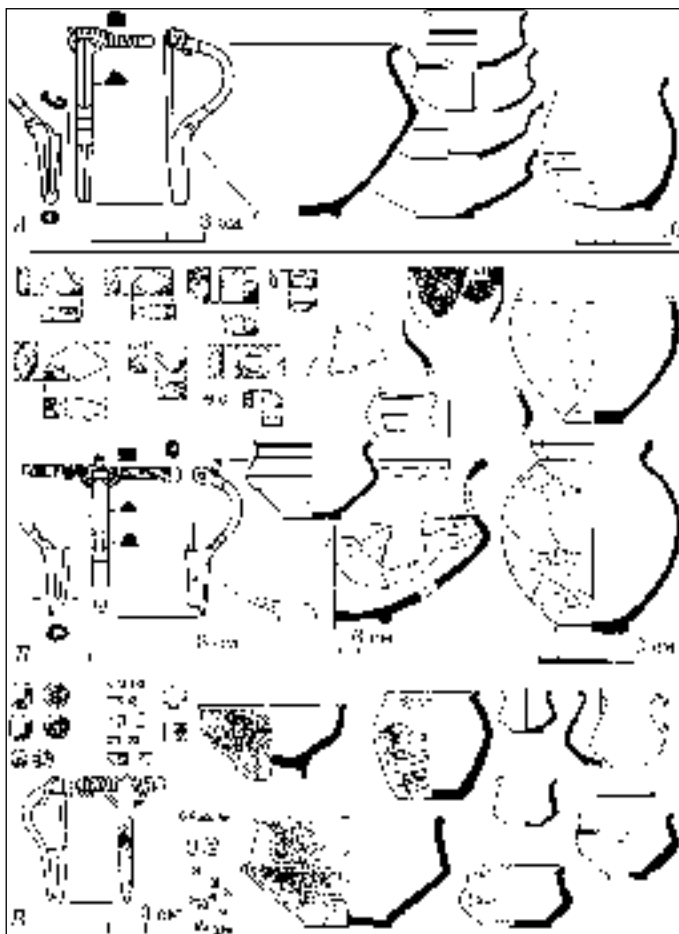


Рис. 4. Закриті комплекси з фібулами 1-го типу: А — Велика Бугаївка, п. 55; Б — Велика Бугаївка, п. 75; В — Журавка Ольшанська, п. 34

першою половиною [Schulze, 1977, S. 46—47, 75—76].

Другий варіант включає двочленні фібули із гладким (трикутним або багатокутним) корпусом, який має виражений уступ при переході у вузьку жаловидну ніжку — Петриківці, Чернелів, Дем'янів (рис. 3, 8—11). Ці фібули ідентичні до застібок типу Альмгрен /170. Основний регіон їх поширення лежить між Віслою та Західним Бугом, а в черняхівській культурі він обмежений регіоном Волині і Поділля. Фібули цього варіанту з Чернелева, Петриківців і Дем'янова можуть бути датовані за аналогіями із центральноевропейськими взірцями, зокрема вельбарської і пшеворської культур, а також масломицької групи. Там ці фібули датуються ступенями C_1 і переважно C_2 [Godlowski, 1970; Jaskanis, 1996, S. 105, Tabl. 8; Kokowski, 1998, S. 680, 700, Abb. 23, 40; Беявец, 2004, мал. 13, та ін.]².

Третій варіант представлений фібулами із фасетованим корпусом, які чисельно переважають в черняхівській культурі і основний район їх поширення пов'язаний з басейном Середнього Дніпра — Бугаївка, Журавка, Привільне, Войтенки та ін. (рис. 3, 1—7). Всі воїнські фібули цього типу поширені в лісостеповій зоні культури.

Датування цих фібул можливе за закритими комплексами, хоча і ускладнюється відсутністю в них предметів, які традиційно відносять до хронологічних індикаторів. Найбільш ранньою серед фібул другого різновиду, на мій погляд, є екземпляр з поховання 34 в Журавці. На це вказують ліпні горщики та миски, одна з яких має наліпне вушко. Гончарний мініатюрний глечик (тип 2, варіант 1, за: [Петраускас, 2008, с. 88—103]) може бути датований в межах фаз C_2 і C_3 . Враховуючи «гладкий» корпус фібули з цього поховання, можливо, її слід співставляти із закінченням фази C_2 (рис. 4, В). Комплекси поховань з воїнськими фібулами з Бугаївки склалися виключно із гончарного посуду — вази, кубок, миски і горщик, а також сердолікових намистини, що вказує на широку дату в межах фаз C_3 — D_1 . Можливо, враховуючи форму і високу якість виготовлення мисок із поховання 55, а також «великі» розміри деяких намистин із сердоліку (періоди 2с і 3 за: [Гопкало, 2008, с. 104—106])

Другу групу складають фібули в яких співвідношення висоти до ширини перетину бруска перевищує 1 : 2. Так званий стрічковий корпус.

Типи фібул пропонується виділяти на основі форми ніжки. Таким чином, виділено вісім типів фібул. Їх опис і основні характеристики подано нижче.

Тип 1. Корпус фібул виготовлений із бруска і вони мають звужену донизу ніжку. Всі фібули двочленної конструкції, за винятком застібки з Чернелева-Руського. Приймачі фібул відкритого або закритого типів. Фібули з Бугаївки і Чернелева мають декоративні кнопки — на голівці спинки і на ніжці. Корпус фібул цього типу (в перерізі прямокутний, трикутний або багатокутний) міг бути гладким або фасетованим¹. За цією ознакою можливо виділити три варіанти фібул.

Перший, представлений одночленною фібулою із гладким багатограним корпусом із поховання 298 в Чернеліві. Фібула близька до групи 58) ШАА3d і 121ШАд4d за М. Шульце. Основний район їх поширення центральна Європа — Словаччина, Польща та ін. Фібули цих груп датуються в цілому 3 ст., переважно його

1. Типологічне визначення фібул подано в додатку 1.

2. Більш чітко позиції фібул перших двох варіантів в черняхівській культурі буде можна визначити після повної публікації матеріалів могильників в Петриківцях і Чернеліві-Руському. Користуючись нагодою висловлюю подяку В.С. Тилішаку за можливість використати рисунки фібул з Чернелева-Руського.

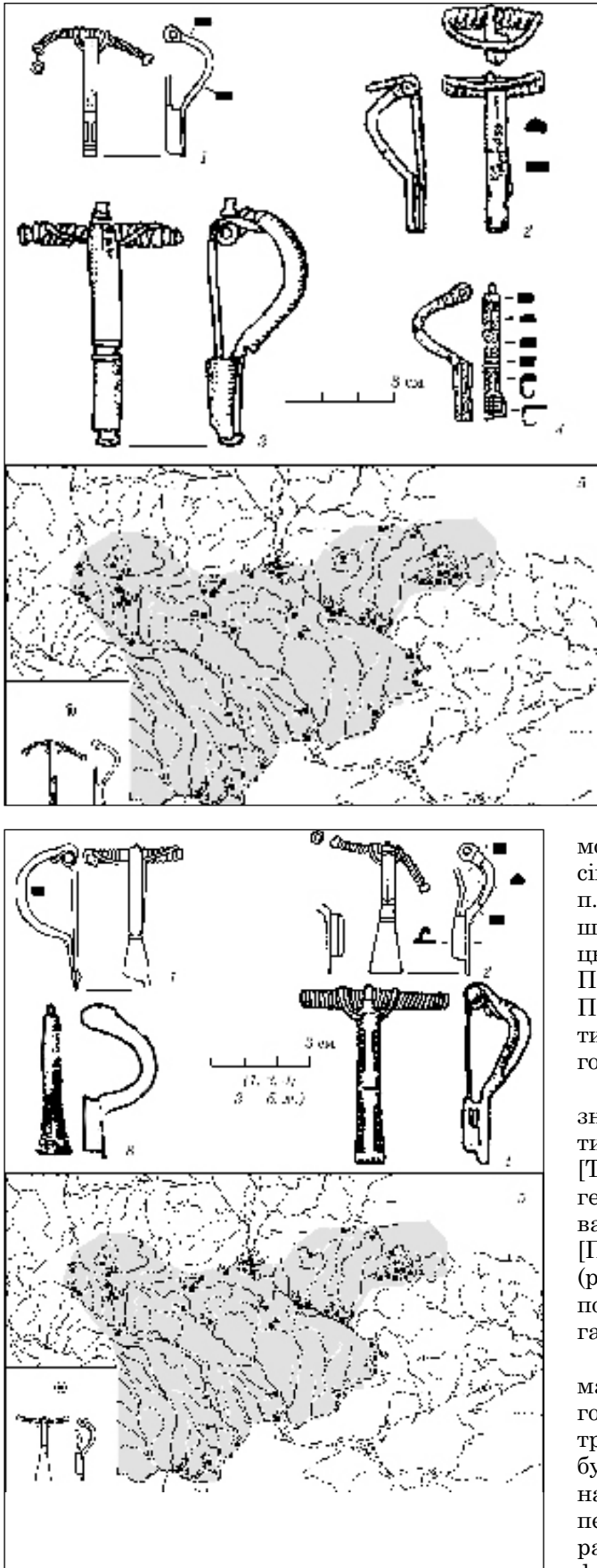


Рис. 5. Фібули 2-го типу: 1 — Велика Бугаївка, п. 117; 2 — Воскресенське, спор. 2; 3 — Башмачка; 4 — Войтенки; 5 — карта поширення воїнських фібул 2-го типу

із поховання 75 час побутування цих фібул слід обмежити фазою C_3 (рис. 4, А, Б).

Tun 2. Фібули цього типу мають корпус у вигляді бруска і рівну за шириною ніжку. Приймачі фібул відкритого типу. Фібула з Башмачки має декоративну кнопку на голівці спинки і виділену «п'ятку» на ніжці. Корпус фібул цього (в перерізі прямокутний) міг бути гладким (Велика Бугаївка, рис. 5, 1) або фасетованим. До цього типу можна віднести знахідки із закритих комплексів в Великій Бугаївці /п. 117, споруда № 2 з Воскресенського, а також культурного шару Башмачки та Войтенків (рис. 5).

Датування цих фібул приблизно визначають знахідки із Бугаївки та Воскресенського. Характер гончарного посуду, наявність підв'язних фібул типу B_2 за Гороховським синхронізує ці фібули в межах фази C_3 , можливо D_1 .

Tun 3. Корпус виготовлено з бруска і має ніжку у вигляді трапеції. Приймачі відкритого типу або викувані від середини ніжки. Корпус фібул цього типу (в перерізі прямокутний) міг бути гладким (Гаврилівка, рис. 6, 1) або фасетованим. До цього типу

можна віднести знахідки із закритих комплексів в Привільному \п. 10, Великій Бугаївці \п. 165, Гаврилівці \п. 31, а також культурного шару із поселення в Партмашеві. Можливо, до цього типу також відноситься ще одна фібула із Партмашева (№ 108 за каталогом) і Жовніно-Присань (№ 72 за каталогом). Всі фібули цього типу знайдені в лісостеповій зоні вздовж правого берега Дніпра (рис. 6).

Датування фібул базується на комплексі знахідок із поховання в Привільному. Гребінь типу 1, варіанту трапецеподібні за 3. Томас [Thomas, 1960, S. 92], скляний кубок типу Еггерс \211—213 [Eggers, 1951] дозволяють датувати даний комплекс кінцем фази C_2 і фазою C_3 [Петраускас, 2008, с. 88—103; 2009, с. 186—215] (рис. 7, Б). Особливості гончарної кераміки, що походить з комплексу «поховань собак» в Бугаївці не заперечують цієї дати (рис. 7, А).

Tun 4. Корпус фібул виготовлено із бруска має ніжку у вигляді ромба або близьку до нього. Приймачі фібул відкритої і закритої конструкції або відтягнуті від середини ніжки. Фібули із Войтенків мають декоративні кнопки на голівці спинки. Корпус фібул цього типу (в перерізі прямокутний, трикутний або багатогранний) міг бути гладким — Київ (рис. 8, 9) або фасетованим.

Враховуючи випадковий характер більшості знахідок та їх морфологічну різноманітність можна попередньо диференціювати на варіанти

Рис. 6. Фібули 3-го типу: 1 — Гаврилівка, п. 31; 2 — Велика Бугаївка, п. 165; 3 — Партмашево; 4 — Привільне, п. 10; 5 — карта поширення воїнських фібул 3-го типу

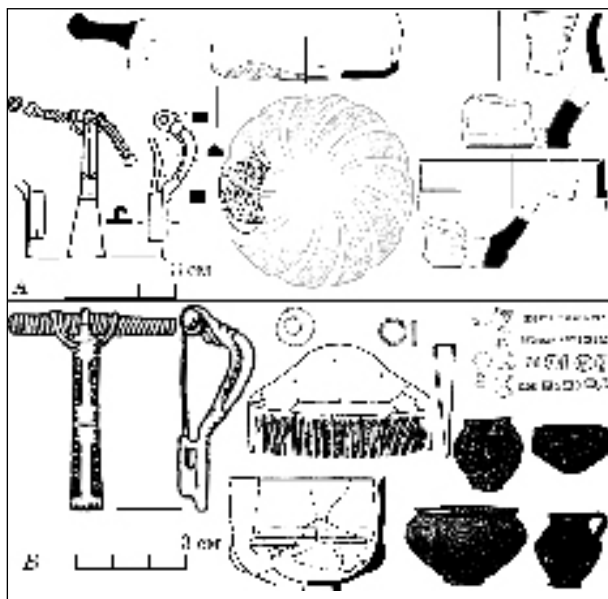


Рис. 7. Закриті комплекси з фібулами 3-го типу: А — Велика Бугаївка, п. 165; Б — Привільне, п. 10

за розміщенням максимального розширення ніжки — ближче до її закінчення (Раковець — Черепашинці — Войтенки) (рис. 8, 1—4), на середині ніжки (Градизьк) (рис. 8, 6—8, 12) і ближче до спинки фібули (Київ) (рис. 8, 9). Фібули перших двох варіантів поширені в лісостеповій і степовій частині культури, застібки третього варіанту сконцентровані вздовж середньої течії Дніпра (рис. 8, 13).

В роботі І.О. Гавритухіна присвяченій фібулам з «ромбічною» ніжкою і коротким суцільним приймачем зазначено, що еволюція форми щитків має хронологічне значення [Гавритухин, 2007, с. 20—22, рис. 11].

За даними черняхівських пам'яток України на сьогоднішній день датування фібул першого варіанту можливе за комплексом поховання 14 в Раківці, де знайдено гребінь з низькою дугоподібною спинкою та пряжку типу Келлер-А. Ці предмети дозволяють датувати поховання другою половиною 3 — поч. 4 ст. [Schulze, 1977, S. 128] або, як мені видається, фазою С₃ [Петраускас, 2009, с. 186—215]¹.

Фібули з ніжкою у вигляді рівностороннього ромба попередньо можна датувати за комплексом поховання 17 із румунського могильника Александру-Одобеску D₁ [Mitrea, Preda, 1966, Fig. 238, 3, 9]. Тут знайдено гребінь з високою сферичною спинкою, широкими крайніми зубцями і півкруглим вишилом зубців, який можна датувати кінцем фази С₃ [Шишкін, 2002, с. 244—246; Petrauskas, 2003, S. 266—267, Abb. 15; 42, 3]².

1. Склад цього комплексу не однозначний. В републікації предметів з цього поховання в роботі А. Коковського наведено підв'язку фасетовану фібулу [пор.: Kokowskij, 2007, Rys. 89; Винокур, Островский, 1967, с. 148—149, рис. 7: 3].

2. Для датування перших двох варіантів фібул цього типу важливим моментом може бути публікація матеріалів мо-

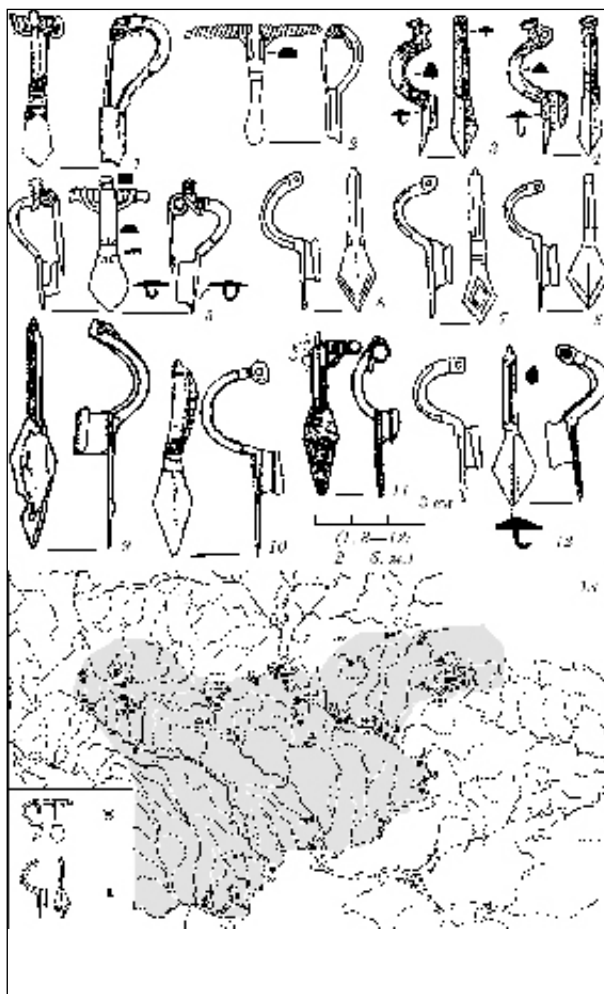


Рис. 8. Фібули 4-го типу: 1 — Черепашинці; 2 — Раковець, п. 14; 3—5 — Войтенки; 6—8, 12 — Градизьк; 9 — Київ; 10, 11 — Середнє Подніпров'я; 13 — карта поширення воїнських фібул 4-го типу

Фібули третього варіанту можна датувати за єдиним комплексом поховання 1937 року з Києва. Одношаровий гребінь-підвіска з плічками і виступаючим напівкруглим грифом дозволяє датувати фібули такої форми гунським часом [Терпиловський, Петраускас, 2005, с. 65—67; Гавритухин, 2007, с. 21].

Tun 5 складають фібули з пластинчастим корпусом і ніжкою, яка звужена донизу. Корпуси майже всіх фібул цього типу фасетовані, а також прикрашені заглибленнями, насічками і т. п. Спинки фібул асиметрично вигнуті. Приймачі фібул звичайної відкритої конструкції (рис. 9, 1—13). Досить однорідна група фібул за своїми ознаками, як в цілому і два наступні типи фібул з пластинчастим корпусом. Переважна більшість фібул походить із Києво-Черкаського Подніпров'я (рис. 9, 14). Одну фібулу цього типу знайдено в Малій Данилівці на Лівобережжі. Особливий інтерес становлять дві парні фібули із поховання 29 в Одаї (рис. 9,

гильників Біленьке і Нагорне-2, де знайдено кілька екземплярів таких фібул (див. додаток 1).

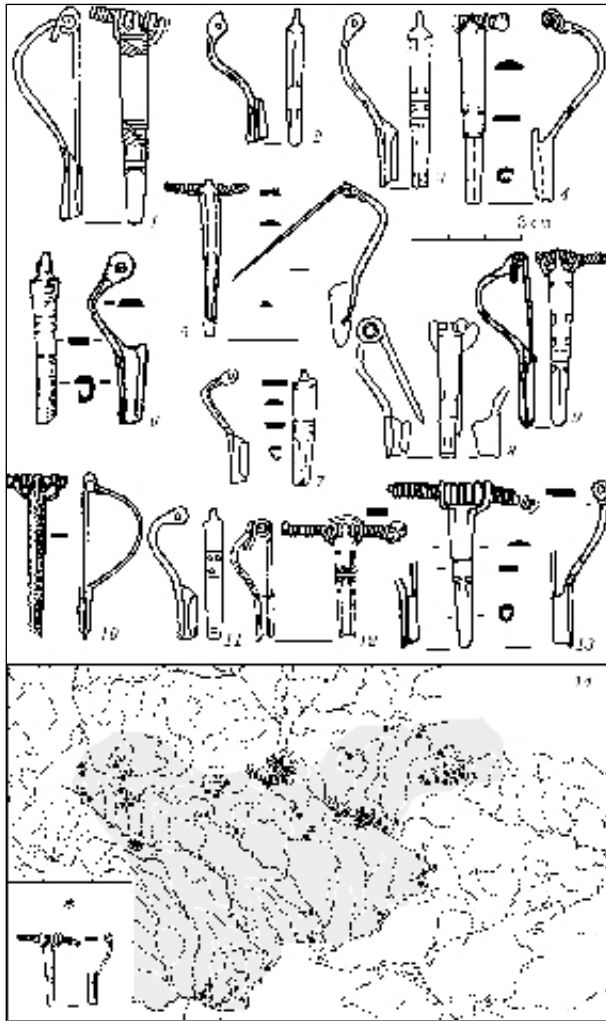


Рис. 9. Фібули 5-го типу: 1—4, 9, 11 — Градизьк; 5 — Глеваха; 6 — Мала Данилівка; 7 — Оленівка-4; 8 — Обухів-1а; 10 — Одайя, п. 29; 12, 13 — Обухів-1а, п. 7 і к. ш.; 14 — карта поширення воїнських фібул 5-го типу

10). При наявності загальних ознак воїнських фібул цього типу, тим не менше, вони мають ряд специфічних рис, які їх виділяють. Фібули виготовлені з гладкої пластини, без видимих слідів додаткової обробки, вигин спинки майже симетричний. Фібули близькі до 3-ї і 83-ї груп з коротким суцільним приймачем за М. Шульце, основний район поширення яких лежить в Подунав'ї і Ельбі [Schulze, 1977, S. 15, 55, Taf. 2, 7].

Визначити місце фібул цього типу в шкалі відносної хронології черняхівської культури дозволяє поховання 7 з Обухова-1а, де знайдено гребінь із трапецевидною спинкою і поховання 29 в Одаї із гребенем, який має сегментовидну спинку і короткі плічка. Такі форми гребенів характерні для фази C_3 [Petrauskas, 2003, S. 265, Abb. 14, 15; Петраускас, Петраускас, 2008, с. 53—97] (рис. 10).

Тун 6 утворюють фібули з пластинчастим корпусом і рівною по всій ширині ніжкою. Кор-

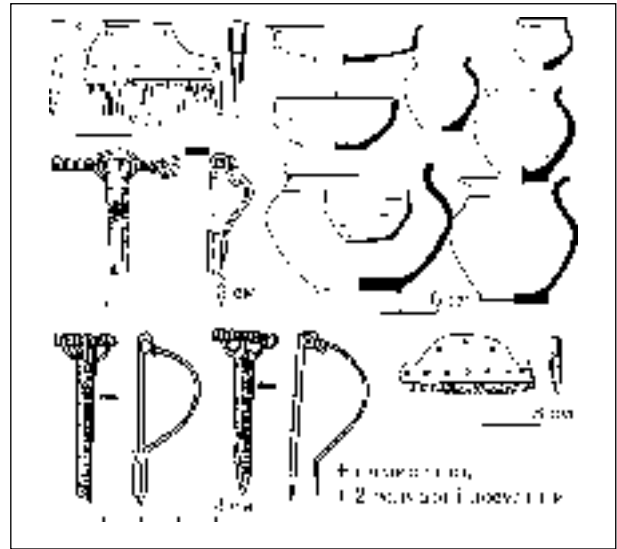


Рис. 10. Закриті комплекси з фібулами 5-го типу: А — Обухів-1а, п. 7; Б — Одайя, п. 29

пуси фібул цього типу частіше всього фасетовані, в окремих випадках без слідів додаткової обробки (Черняхів — Бугаївка). Приймачі фібул цього типу у відомих випадках пластинчастої конструкції (рис. 11, 1—7).

Основний район поширення цих фібул пов'язаний з Києво-Черкаським Подніпров'ям (рис. 11, 8).

У якості непрямих свідчень про можливу дату цього типу може виступати загальна тенденція еволюції форми воїнських фібул, яка в даному випадку, є проміжною між фібулами з вузькою (тип 5) і трапецевидною ніжкою (тип 6). Доповнення до датування може дати також «загальна» хронологія пам'яток, де знайдені ці фібули (Журавка, Обухів-1а, Черкаси) і ще більш точно розташування предмету в різних хронологічних зонах пам'ятки (Бугаївка). Враховуючи все це синхронізувати фібули цього типу можна з фазами C_3 і D_1 .

Тун 7 утворюють фібули з пластинчастим корпусом і ніжкою трапецевидної форми. Корпуси фібул цього типу частіше за все фасетовані, іноді піддавалася обробці тільки ніжка — Компанійці (рис. 12, 11, 12). В деяких випадках на корпусі немає слідів додаткової обробки Успенка — Компанійці — Градизьк (рис. 12: 14, 23, 24, 28). Приймачі фібул цього типу у всіх відомих випадках відкритої конструкції. Можливо слід виділяти варіанти за ступенем розширення ніжки в нижній частині слабкі (Бугаївка \ п. 71) (рис. 12, 7), середні і сильні (Боромля \ п. 7; Успенка \ п. 1654) (рис. 12, 2). На даний момент, як мені видається, ці модифікації ніжки відображають більше регіональні особливості.

Фібули цього типу займають досить компактно територію лісостепу між Південним Бугом і Сіверським Дінцем, основний регіон їх концентрації середня течія Дніпра (рис. 13, В). Фібули

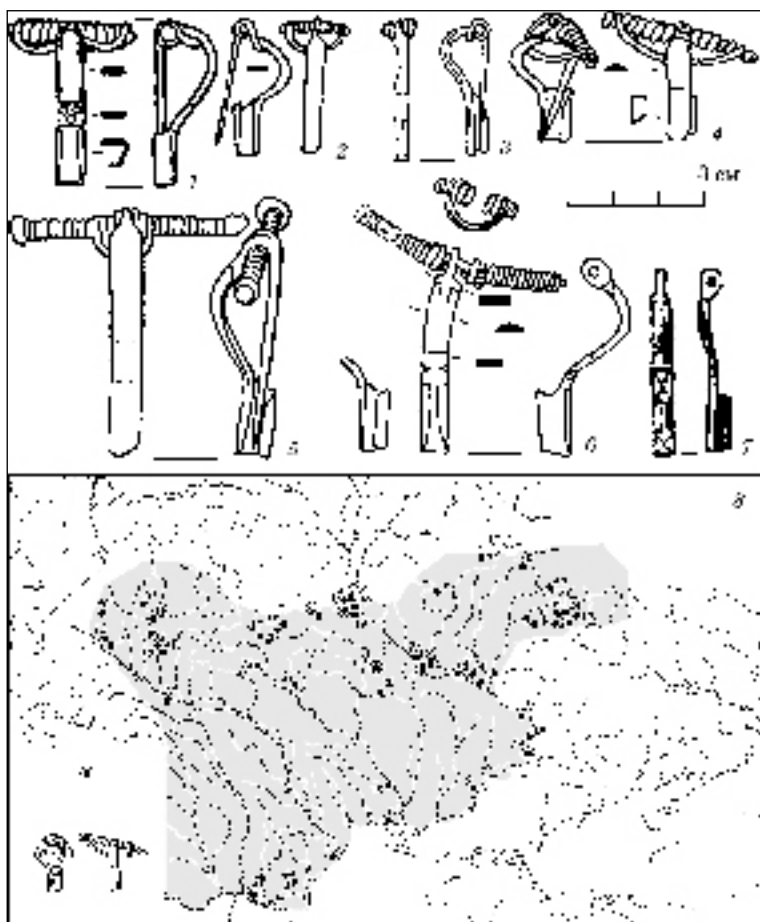


Рис. 11. Фібули 6-го типу: 1 — Черкаси-Центр, п. 71; 2 — Нагорне-2, п. 12; 3 — Градизьк; 4 — Велика Бугаївка, к. ш.; 5 — Черняхів; 6 — Обухів-1а, к. ш.; 7 — Журавка-Ольшанська, к. ш.; 8 — карта поширення воїнських фібул 6-го типу

знайдені за межами цього регіону поодинокі Фурманівка \ п. 22 і, в деякій мірі, можна сказати, що вони є поганими копіями середньодніпровських застібок [Сьмонович, 1989, рис. 12, 4]¹.

Датування фібул визначається досить надійно за рядом закритих комплексів (Успенка \ п. 1654, Маслово \ п. 87, Косанове \ п. 4-1961, Каборга \ п. 8, Городок та ін.), звідки походять гребені з прямими плічками і дугоподібним грифом, високими сферичними і підтрикутними спинками, пряжки округлої форми із сильно потовщеною передньою частиною. Все це дозволяє синхронізувати фібули цього типу в цілому з фазою D₁. Не виключено, що їх поява пов'язана з фазою С₃. Не заперечують цього і інші комплекси з менш вираженими хронологічними показниками Боромля \ п. 7, Бугаївка \ ш. 61, 71, Компанійці \ п. 37, 118, 174, Обухів-1а \ п. 17, Привільне \ п. 1.

Тип 8 об'єднує фібули, корпус яких виготовлено з пластини і має ніжку у вигляді ромба. Спинки фібул цього типу частіше всього фасетовані, іноді додатково піддано обробці і весь корпус Леськи (рис. 14, 4). В деяких випадках корпуси не мають слідів додаткової обробки Черняхів, можливо Маслово (рис. 14, 5, 7). Приймачі фібул цього типу можуть бути викувані від середини ніжки (рис. 14, 1—11). Територіально подібні фібули сконцентровані між Дніпром і Сіверським Дінцем (рис. 14, 12).

Фібул цього типу небагато, більшість знайдок носить випадковий характер і багато застібок мають специфічні риси в конструкції приймача, пропорціях ніжки і т. п. Не виключено, що з накопиченням матеріалу буде можливо диференціювати цей тип на *варіанти*, наприклад, за розміщенням максимального розширення ніжки, характером обробки корпусу і т. п.

1. Щиро дякую І.О. Гавритухіну за наданий рисунок фібули з цього поховання.

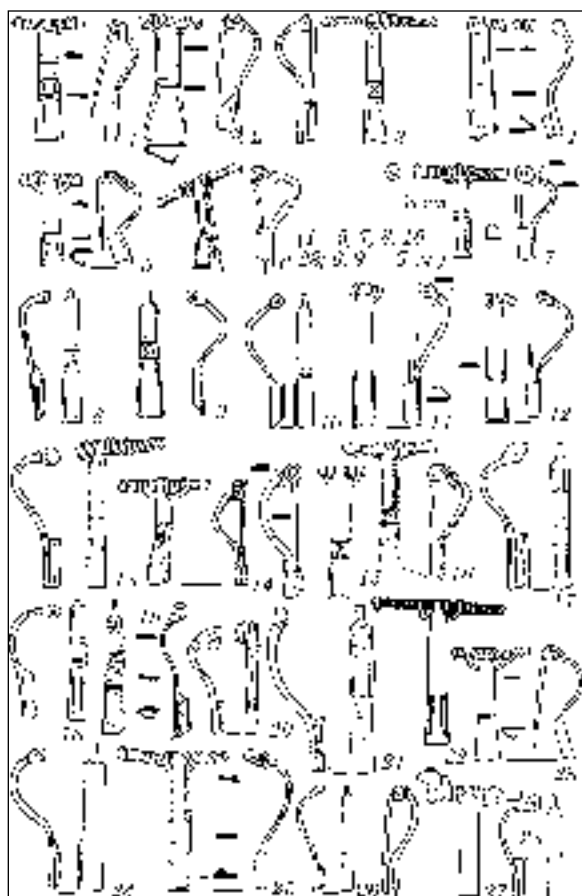


Рис. 12. Фібули 7-го типу: 1, 2 — Боромля, п. 7; 3, 8—10, 13, 17, 18, 20, 24, 26, 28 — Градизьк; 4, 7 — Велика Бугаївка, п. 61, 71; 5, 23 — Успенка, п. 1654; 6, 16 — Привільне, к. ш.; 11, 12, 27 — Компанійці, п. 118, 124; 14 — Курники, п. 17; 15 — Косанове, п. 4—1961; 19 — Войтенки, п. м.; 21 — Черняхів, к. ш.; 22 — Городок, п. 3; 25 — Обухів-1а, п. 19

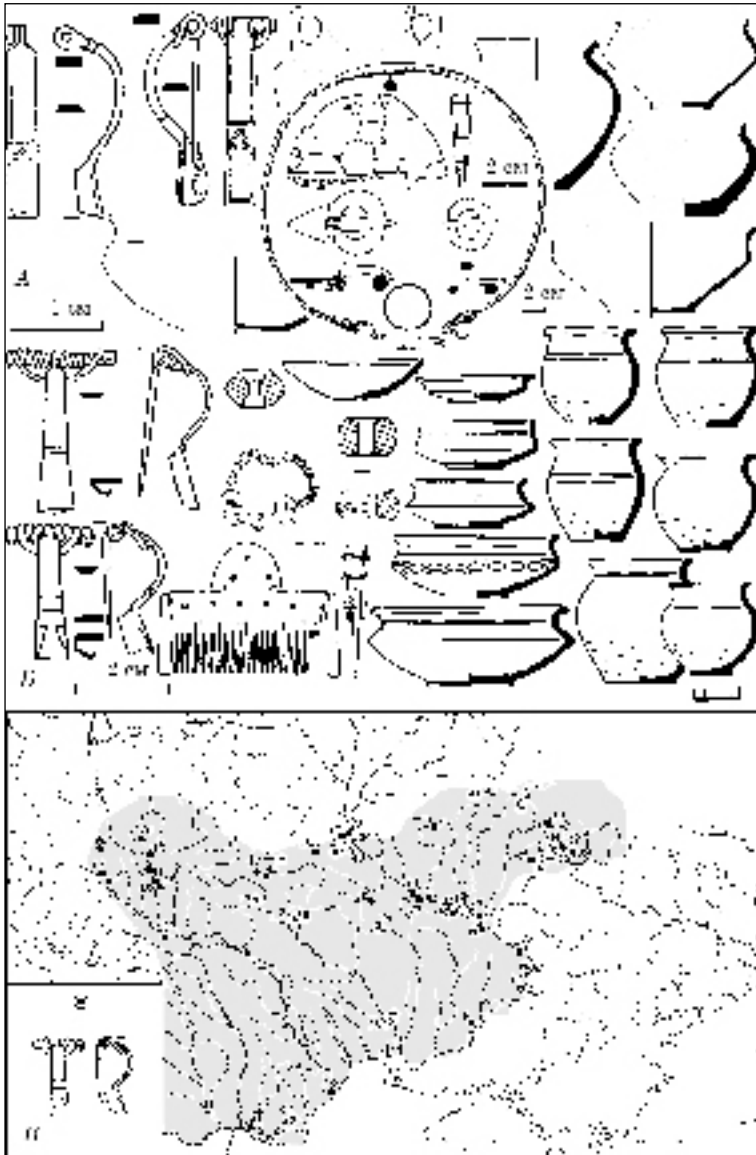


Рис. 13. Закриті комплекси з фібулами 7-го типу: А — Косанове, п. 4—1961; В — Успенка, п. 1654; В — карта поширення воїнських фібул 7-го типу

Датування утруднене, можливе тільки за загальним «хронологічним контекстом» пам'яток, де вони знайдені. Так колекція знахідок пізньоримського часу із Градизьку та Войтенків датується широко в межах функціонування культури, Черняхівський могильник, Леськи і Головчино в межах фаз C_3 — D_1 . Більш чітко дату цих фібул визначає комплекс поховання 24 в Слобозеї-Кишкерень, який добре датується пряжкою в межах фази D_1 [Левинский, 1999, рис. 20, 21] і в Міхалішені, поховання 279 з гребенем третього типу за З. Томас, поховання 300 із калачеподібною пряжкою [Šovan, 2005, Pl. 155, M279; Pl. 167, M300].

Таким чином, аналіз черняхівських фібул із коротким суцільним приймачем, т. зв. воїнського типу дозволяє зробити деякі висновки:

1. Поширення фібул воїнського типу на території черняхівської культури показує, що в основному вони сконцентровані в лісостеповій зоні басейнів Західного Бугу та Дніпра. Відносно рідко вони зустрічаються на Волині, Дністрі і

в Причорномор'ї (рис. 2). Не виключено, що після повної публікації матеріалів могильників в Нагорному та Біленькому статистична картина в регіональному поширенні фібул воїнського типу дещо зміниться. Однак, як мені видається, в західному регіоні черняхівської культури, навіть із врахуванням матеріалів Молдови і Румунії, картина принципово не зміниться.

2. Из восьми виділених типів фібул чотири займають чітку позицію у відносній хронології. Появу воїнських фібул в черняхівській культурі слід пов'язувати із фазою C_2 , можливо кінцем фази C_{1b} Дем'янів, Петриківці, Чернелів-Руський. Ці взірці фібул центральноєвропейського походження, які потрапляють на територію верхнього Дністра і Волині із носіями шеворської та вельбарської культур. Не виключено, що ці фібули послужили взірцем для застібок із брусків з вузькою ніжкою і фасетованим корпусом, які, очевидно, вже є продуктом місцевого виробництва (рис. 3; 15). Слід звернути увагу на те, що ранні форми фібул із суцільним приймачем з пам'яток Подніпров'я відрізняються від «західноєвропейських» прототипів. Основні регіони «європейських» фібул із суцільним приймачем Верхне Подністров'я (Бовшів, Дем'янів, Одайя) Поділля (Чернелів, Петриківці).

Для фази C_3 характерні фібули із вузькою ніжкою і корпусами брускового або пластинчастого видів. Пізніми формами воїнських фібул, фаза D_1 , є тип із стрічковим корпусом і трапецеподібною ніжкою (тип 7). Для фіналу культури характерні фібули типу Київ (рис. 15).

Серійність, масовість виробництва власне черняхівських фібул воїнського типу починається від фібул з пластинчастим корпусом і вузькою ніжкою (тип 5), і датується початком 4 ст., тобто початком фази C_3 . Саме на цих фібулах формується власне черняхівський тип «воїнських фібул», який регіонально прив'язаний до території Середнього Дніпра (Дніпро — Сіверський Донець). В наступні часи розвиток форми ішов у напрямку розширення нижньої частини ніжки типи 6 і 7 (рис. 15).

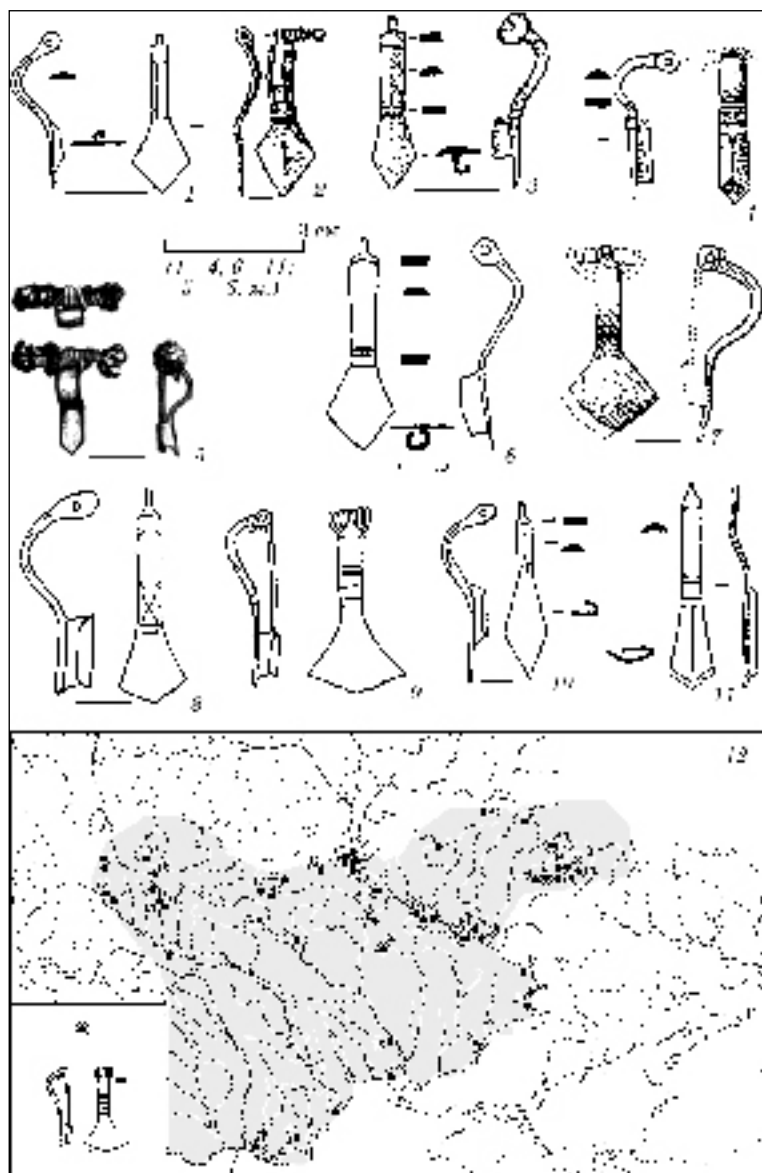


Рис. 14. Фібули 8-го типу: 1, 8—11 — Градизьк; 2 — Середнє Подніпров'я; 3 — Войтенки; 4 — Леськи; 5 — Маслово, п. 75; 6 — Головчино; 7 — Черняхів; 8 — карта поширення воїнських фібул 8-го типу

Таблиця 1. Схеми конструктивної фібули із варіантами зупинки прикріплення.

Група	Довжина бруски збільшувалась до кінця, т. зв. «баранчикова» форма				Через деякі бруски поклали шай, т. зв. «плетничастих» варіант				
	Коротка форма: без шай	Повна форма з шай	Проміжна форма з шай	Розширена форма з шай	Коротка форма з шай	Повна форма з шай	Проміжна форма з шай	Розширена форма з шай	
Тип	1	2	3	4	5	6	7	8	
Варіанти	1								
	2								
	3								

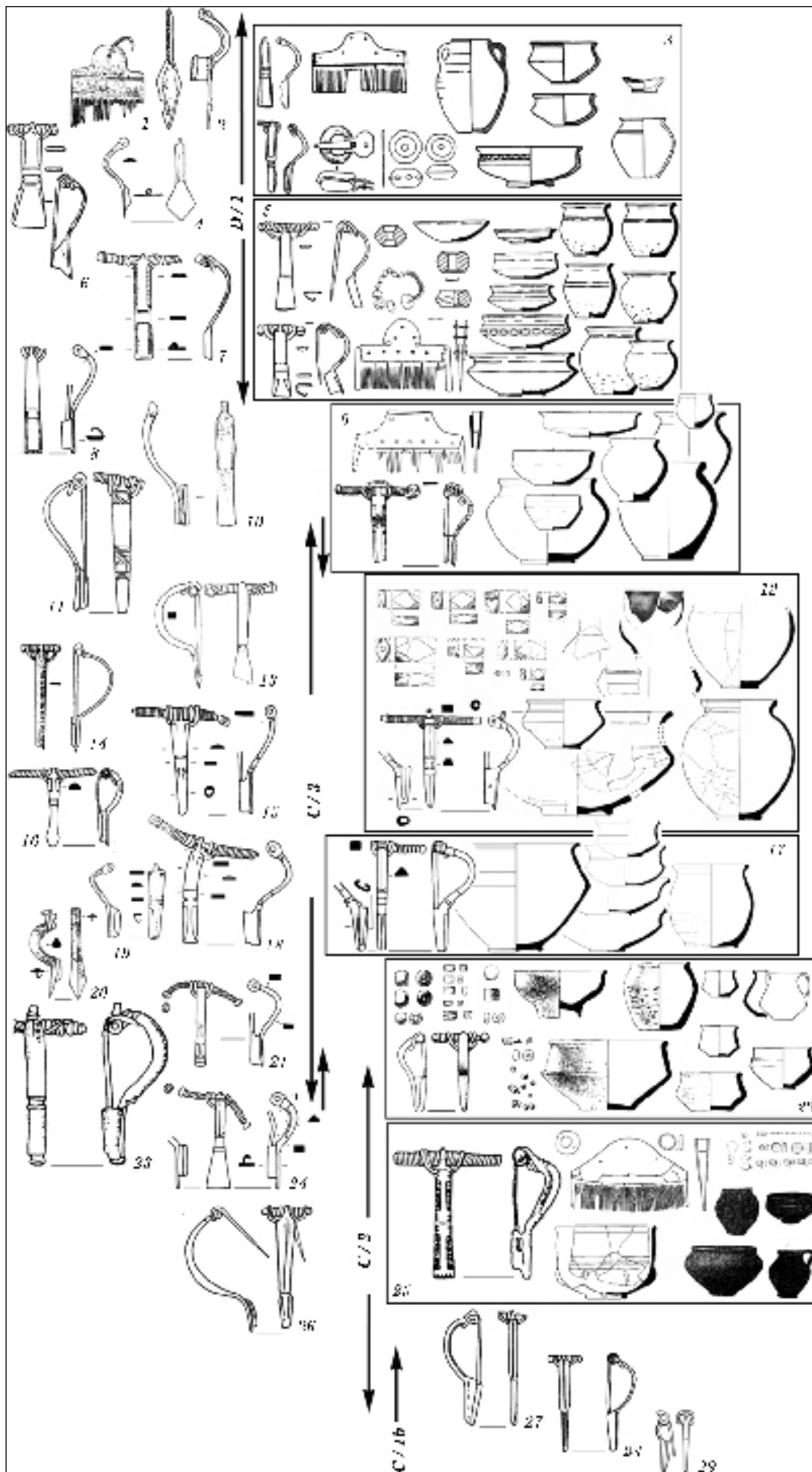


Рис. 15. Схема розвитку морфології і відносної хронології фібул із коротким суцільним приймачем за матеріалами черняхівської культури України: 1—2—Київ; 3—Маслове, п. 87; 4, 10, 11—Градизьк; 5—Успенка, п. 1654; 6—Боромля, п. 7; 7—Обухів-1а, п. 19; 8—Компаніїці, п. 118; 9—Обухів-1а, п. 7; 12—Велика Бугаївка, п. 75; 13—Гаврилівка, п. 31; 14—Одаїа, п. 29; 15—Обухів-1а, к. ш.; 16—Раківець, п. 14; 17—Велика Бугаївка, п. 55; 18—Обухів-1а, к. ш.; 19—Оленівка; 20—Войтенки; 21—Велика Бугаївка, п. 117; 22—Журавка Ольшанська, п. 34; 23—Башмачка; 24—Велика Бугаївка, п. 165; 25—Привільне, п. 10; 26—Демянів; 27—28—Петриківці, п. 5 та 17; 29—Чернелів-Руський, п. 298

Додаток 1. Каталог воїнських фібул черняхівської культури з території України.

№	Тип	№ на карті	Пам'ятка	Адміністративна прив'язка	Тип пам'ятки	Тип комплексу	Література і джерела
1	2	1	Башмачка	Дніпропетровська обл., Солонянський р-н	пос.	к. ш.	Смиленко, 1992.
2	4	2	Біленьке	Одеська обл., Белгород-Дністровський р-н	мог.	ТП-76	Гавригучин, 2007, с. 9—71.
3	4	2	Біленьке	Там само	«	ТП-199	Рисуюк І.О. Гавригучина
4	4 (?)	3	Бовшів	Івано-Франківська обл., Галицький р-н	пос.	Житло 18	Баран, 1981, табл. XXX, 12; LVII, 22—32.
5	?	3	Бовшів	Там само	«	к. ш.	— «—, табл. XXX, 13; LX, 23.
6	7	4	Боромля	Сумська обл., Тростянецький р-н	мог.	ТПС-7	Некрасова, 2006, с. 87—200, рис. 5, 13, 14.
7	7	4	Боромля	Там само	«	«	— «—, рис. 5, 13, 14.
8	6	5	Велика Бугайівка-1	Київська обл., Васильківський р-н	«	к. ш.	Петраускас, Шишкін и др., Отчеты за 1995—2005 гг.
9	7	5	Там само	Там само	«	ТПЗ-61	— «—
10	1	5	Там само	Там само	«	ТПС-55	— «—
11	7	5	Там само	Там само	«	ТПС-71	— «—
12	7	5	Там само	Там само	«	«	— «—
13	1	5	Там само	Там само	«	ТС-75	— «—
14	2	5	Там само	Там само	«	ТС-117	— «—
15	3	5	Там само	Там само	«	поховання собак-165	— «—
16	7	6	Войтенки	Харківська обл., Валківський р-н	пос.	к. ш.	Бакуменко и др., 2006, с. 8—109.
17	8	6	Там само	Там само	«	«	— «—, с. 61—64.
18	4	6	Там само	Там само	«	«	— «—
19	4	6	Там само	Там само	«	«	— «—
20	4	6	Там само	Там само	«	«	— «—; за попоченим рис. І.О. Гавригучина.
21	1	6	Там само	Там само	«	«	Бакуменко и др., 2006, с. 61—64.
22	1	6	Там само	Там само	«	«	— «—
23	2	6	Там само	Там само	«	«	— «—
24	7	6	Там само	Там само	«	«	— «—
25	7	6	Там само	Там само	«	«	— «—
26	2 (або 6)	7	Воскресенське	Чернігівська обл., Варвинський р-н	«	спор.2	Жарова, Жаров, Терпиловський, 2004, с. 125—126.
27	7 (?)	8	Високопільля	Харківська обл., Валківський р-н	«	к. ш.	Бакуменко и др., 2006, с. 61—64.
28	3	9	Гаврилівка	Херсонська обл., Нововоронцовський р-н	мог.	ТС-31	Петраускас, 2003, Abb. 21, 8.
29	8	10	Головчино	Росія, Білгородська обл.	пос.	«	Гавригучин, 2007, с. 9—71, рис. 11, 32.
30	?	11	Глеваха	Київська обл., Васильківський р-н	«	к. ш.	Терпиловський, 1989, с. 231—247.
31	5	11	Глеваха	Там само	«	«	— «—, 1999, рис. 5, 4.
32	7	12	Градизьк	Полтавська обл., Глобінський р-н	пос. (?)	«	Рутковская, 1979, рис. 20, 2; Памятники., 1985, с. 32—35.
33	8	12	Там само	Там само	«	«	Рутковская, 1979, рис. 33, 1.
34	4	12	Там само	Там само	«	«	— «—, 2.

35	4	12	Там само	Там само	«	«	— «—, 3.
36	8	12	Там само	Там само	«	«	— «—, 4.
37	4	12	Там само	Там само	«	«	— «—, 5.
38	7	12	Там само	Там само	«	«	— «—, 7.
39	1	12	Там само	Там само	«	«	— «—, 8.
40	7	12	Там само	Там само	«	«	— «—, 9.
41	6	12	Там само	Там само	«	«	— «—, 10.
42	7	12	Там само	Там само	«	«	— «—, 13.
43	5	12	Там само	Там само	«	«	— «—, 14.
44	7	12	Там само	Там само	«	«	— «—, 16.
45	8	12	Там само	Там само	«	«	— «—, 17.
46	7	12	Там само	Там само	«	«	— «—, 18.
47	7	12	Там само	Там само	«	«	— «—, 20.
48	7	12	Там само	Там само	«	«	— «—, 22.
49		12	Там само	Там само	«	«	— «—, 23.
50	4 (або 1)	12	Там само	Там само	«	«	Рутковская, 1979, рис. 32, 2.
51	4	12	Там само	Там само	«	«	— «—, 4.
52	5	12	Там само	Там само	«	«	— «—, 5.
53	5	12	Там само	Там само	«	«	— «—, 6.
54	7	12	Там само	Там само	«	«	— «—, 8.
55	7	12	Там само	Там само	«	«	— «—, 9.
56	7	12	Там само	Там само	«	«	— «—, 10.
57	7	12	Там само	Там само	«	«	— «—, 12.
58	7	12	Там само	Там само	«	«	— «—, 13.
59	7	12	Там само	Там само	«	«	— «—, 16.
60	7	12	Там само	Там само	«	«	— «—, 18.
61	5	12	Там само	Там само	«	«	— «—, 19.
62	5	12	Там само	Там само	«	«	— «—, 20.
63	5	12	Там само	Там само	«	«	— «—, 21.
64	5	12	Там само	Там само	«	«	— «—, 22.
65	7	12	Там само	Там само	«	«	— «—, 23.
66	7	12	Там само	Там само	«	«	— «—, 24.
67	8	12	Там само	Там само	«	«	— «—, 25.
68	8	12	Там само	Там само	«	«	— «—, 27.
69	4 (або 8)	12	Там само	Там само	«	«	— «—, 26.
70	1	13	Дем'янів	Івано-Франківська обл., Галицький р-н	пос.	«	Баран, 1981, Табл. XXIX, 17.
71	7	14	Дмитрівка-3	Полтавська обл., Комсомольський р-н	«	«	Повідомлення Ю.Ю. Башкагова
72	7 (або 8)	15	Жовнін-Пристань	Черкаська обл., Чорнобайський р-н	мог.	«	Рутковская, 1979, рис. 7, 4.
73	5	15	Там само	Там само	«	«	— «—, 8.
74	1	16	Журавка Ольпанська	Черкаська обл., Корсунь-Шевченківський р-н	«	«	Сымонович, 1963, С. 80—83; 1964б, с. 8—12.
75	6	16	Там само	Там само	пос.	«	Обломский, 1989, рис. 4, 17.

№	Тип	№ на карті	Пам'ятка	Адміністративна прив'язка	Тип пам'ятки	Тип комплексу	Література і джерела
76	7	17	Каборга-4 (с. Осетрівка)	Миколаївська обл., Очаківський р-н	мог.	ТПС-8	Магомедов, 1979, с. 24—62.
77	4	18	Київ		«	ТПС	Амброз, 1966, табл. 10, 14.
78	?	19	Кобилля	Тернопільська обл., Збарзький р-н	пос.	к. ш.	Строць, 2008, рис. 64, 7.
79	7	20	Компаніїд	Полтавська обл., Кобеляцький р-н	мог.	ТПС-118	НФ ІА НАНУ
80	7	20	Там само	Там само	«	«	—«—
81	7	20	Там само	Там само	«	ТСУ-37	—«—
82	7	20	Там само	Там само	«	ТПС-174	Некрасова, 2006, с. 87—200.
83	7	21	Косанове	Вінницька обл., Гайсинський р-н	«	ТПС-4-1961	Retrauskas, 2003, Abb. 32, 2, 3.
84	7	21	Там само	Там само	«	«	—«—
85	7	21	Там само	Там само	«	ТПЗ_17-1961	Retrauskas, 2003, Abb. 41, 9.
86	?	21	Там само	Там само	«	к. ш.	—«—, Abb. 61, 9.
87	7	22	Курники	Вінницька обл., Тиврівський р-н	«	ТПС-17	Магомедов, 1999, рис. 11, 2.
88	8	23	Леськи	Черкаська обл., Черкаський р-н	«	к. ш.	Смиленко, Брайчевський, 1967, с. 35—61.
89	5	24	Мала Данилівка	Харківська обл., Харківський р-н	пос.	п. м.	Бакуменко и др., 2006, с. 61—64.
90	7	25	Малополовецьке-2	Київська обл., Фастівський р-н	«	«	Повідомлення С.Д. Лисенка.
91	7	26	Маслове	Черкаська обл., Шполянський р-н	мог.	ТПС-87	Петров, 1964, рис. 9, 33.
92	8 (?)	26	Там само	Там само	«	ТПС-75	—«—, 8, 10.
93	6	27	Нагорне-2	Одеська обл., Ренійський р-н	«	12	Гудкова, Росохацький, Фокеев, 1997, с. 42—43, рис. 1, 8.
94	4	27	Там само	Там само	«	46	Васильев, 2008.
95	7	28	Новий Городок (Городок)	Миколаївська обл., Веселинівський р-н	«	ТПС-3	Магомедов, 1979а, с. 105—114.
96	7	28	Там само	Там само	«	«	—«—
97	7	28	Там само	Там само	«	«	—«—
98	5	29	Обухів 1-А	Київська обл., Обухівський р-н	«	ТПС-7	Кравченко и др., 2007.
99	7	29	Там само	Там само	«	ТС-19	—«—
100	6	29	Там само	Там само	«	к. ш.	—«—
101	5	29	Там само	Там само	«	«	—«—
102	5	29	Там само	Там само	пос.	п. м.	Розвідки 2007 р., НФ ЛІАІ НІУ.
103	7	30	Огульці	Харківська обл., Валківський р-н	«	«	Бакуменко и др., 2006, с. 61—64.
104	5	31	Одая	Чернівецька обл., Заставнівський р-н	мог.	ТПС-29	Никитина, 1996.
105	5	31	Там само	Там само	«	«	—«—
106	5	32	Оленівка	Київська обл., Фастівський р-н	пос.	к. ш.	Кравченко и др., 2007.
107	1 (або 2)	33	Острів	Тернопільська обл., Тернопільський р-н	мог.	ТПС	Строць, 2008, рис. 84, 5.
108	3 (?)	34	Паргмашеве	Запорізька обл., Запорізький р-н	пос.	п. м.	Антонова, 2001, с. 8—9, рис. 1, 7—9.
109	7	34	Там само	Там само	«	«	—«—
110	6 (?)	34	Там само	Там само	«	«	—«—

111	3	Там само	Там само	«	«	— « —
112	7	Пересічне	Харківська обл., Дергачівський р-н	мог.	Поховання	Луцкевич, 1948, с. 164—178, табл. 1, 7.
113	4 чи 8	Петрівське	Харківська обл.		п. м.	Сибилев, 1926, табл. XXXI, 6.
114	1	Петриківці-I	Вінницька обл., Хмільницький р-н	мог.	17	Магомедов, 2001, рис. 68, 8.
115	1	Там само	Там само	«	5	Магомедов, Левада, 1993, с. 92—93, рис. 1, 1.
116	3	Привільне	Запорізька обл., Верхньохортицький р-н	«	ТПС-10	Кухаренко, 1955, с. 125—152.
117	7	Там само	Там само	«	ТПС-1	— « —
118	1	Там само	Там само	«	к. ш.	— « —
119	7	Там само	Там само	«	к. ш.	— « —
120	7	П'ятицьке	Харківська обл., Чутувський р-н	пос.	п. м.	Бакуменко и др., 2006, с. 61—64.
121	4 (?)	Раковець-Чеснівський	Тернопільська обл., Збарзький р-н	мог.	ТПС-14	Винокур, Островский, 1967, с. 144—159.
122	1	Романове Село	Тернопільська обл., Збарзький р-н	«		Schulze, 1977, S. 15
123	4	Середне Подніпров'я			п. м.	Гавригухин, 2007, с. 9—71.
124	4	Там само	Там само	«	«	Ханенко Б.Н. и В.Н., 1901, с. 19, табл. IV, 144.
125	4	Там само	Там само		«	Гавригухин, 2007, с. 9—71.
126	8	Там само	Там само		«	— « —
127	7	Успенка	Сумська обл., Буринський р-н	мог.	ТПС-1654	Некрасова, 2006, с. 87—200.
128	7	Там само	Там само	«	«	— « —
129	7	Фурманівка	Одеська обл., Кілійський р-н	«	ТПС-22	Сьомонович, 1989, с. 143—163; Рисунок частини фібули надано І.О. Гавригухином.
130	4	Черепашинці	Вінницька обл., Калинівський р-н	«	к. ш.	Левада, 2003, с. 12—19.
131	?	Черепин	Львівська обл., Пустомитівський р-н	«		Баран, 1981, табл. XXXI, 4, 8, 10.
132	6	Черкаси-Центр	Черкаська обл.	«	пох. 71	Куптан, 2000, с. 32—34.
133	1	Чернелів-Руський	Тернопільська обл., Тернопільський р-н	«	пох. 137	Повідомлення В.С. Тиглицька.
134	4 (?)	Там само	Там само	«	пох. 25	— « —
135	1	Там само	Там само	«	пох. 298	— « —

- Амброз А.К. Фибулы юга Европейской части СССР. П в. до н. э. — IV в.н. э. // САИ. — 1966. — Вып. Д I-30.
- Антонова А.Л. Фибулы поселения Портмашево // АБУ 2000—2001. — К., 2002. — С. 8—9.
- Бакуменко К.И., Бейдин Г.В., Григорьянц М.Н., Дидык В.В. Фибулы римского времени верховьев Ворсклы и Северского Донца // Древности римского времени на Слобожанщине. — Харьков. — 2006. — С. 8—109.
- Баран В.Д. Черняхівська культура: За матеріалами верхнього Дністра і Західного Бугу. — К., 1981.
- Белявец В. Беларускае Заходняе Палессе ў перыяд правінцыйнарымскіх уплываў — стан і перспектывы даследаванняў // Wspólnota dziedzictwa kulturowego ziem Białorusi i Polski. — Warszawa, 2004. — S. 227—265.
- Винокур И.С., Островский М.И. Раковецкий могильник // МИА. — 1967. — № 139. — С. 144—159.
- Гавритухин И.О. Финал черняховской культуры // РСМ (Восточная Европа в середине I тыс. н. э.). — М., 2007. — Вып. 9. — С. 9—71.
- Гопкало О.В. Бусы и подвески черняховской культуры. — К., 2008.
- Гороховский Е.Л. Хронология ювелирных изделий первой половины I тыс. н. э. Лесостепного Поднепровья и Южного Побужья: Автореф. дисс. ... канд. ист. наук: 07.00.06 / Ин-т арх. АН УССР. — К., 1988.
- Гудкова А.В., Росохацкий А.А., Фокеев М.М. Работы на могильнике черняховской культуры Нагорное II в 1993 г. // АДУ 1993 р. — 1997. — С. 42—44.
- Жарова Т.М., Жаров Г.В., Терпиловский Р.В. Дослідження на новобудовах у Чернігівській та Сумській областях // АБУ 2002—2003рр. — К., 2004. — С. 125—126.
- Кравченко Н.М., Петраускас О.В., Шишкин Р.Г., Петраускас А.В. Памятники археологии поздне-римского времени Правобережной Киевщины. — К., 2007.
- Кухаренко Ю.В. Поселение и могильник полей погребений в с. Привольном // СА. — 1955. — Т. XXII. — С. 125—152.
- Левада М. Могильник Черепашинці: спроба архівної реконструкції досліджень археологічної пам'ятки // Пам'ятки України: історія та культура. — 2003. — Ч. 4. — С. 12—19.
- Левинский А.Н. Лазо — могильник финальной фазы черняховской культуры в Молдове // Stratum+. — 1999. — № 4. — С. 121—166.
- Луцкевич І.Н. Матеріали до карти поширення пам'яток культури полів поховань на території Харківської області // Археологія. — 1948. — Т. 2. — С. 164—178.
- Магомедов Б.В. Каборга IV (раскопки 1973—1974 гг.) // Могильники черняховской культуры. — М. — 1979. — С. 24—62.
- Магомедов Б.В. Могильник у городища Городок на Южном Буге // Памятники древних культур Северного Причерноморья. — К., 1979а. — С. 105—114.
- Магомедов Б.В. Черняховский могильник Курники на Южном Буге // Stratum+. — 1999. — № 4. — С. 102—120.
- Магомедов Б.В. Черняховская культура. Проблема этноса. — Lublin, 2001.
- Магомедов Б.В., Левада М.С. Розкопки черняхівського могильника в с. Петриківці // АДУ 1992 року. — К., 1993. — С. 92—93.
- Некрасова А.Н. Памятник черняховской культуры Днепровского Левобережья // Библиотека Vita Antiqua (Готы и Рим). — К., 2006. — С. 87—200.
- Никитина Г.Ф. Могильники черняховской культуры в Северной Буковине и Бессарабии. — М., 1996.
- Обломский А.М. Поселение Журавка Ольшанская в Средней Поднепровье (опыт культурно-хронологического анализа материалов) // Гістарычна-археалагічны зборнік. — Минск, 1998. — № 13. — С. 59—87.
- Памятники материальной культуры древней и средневековой Полтавы. Каталог выставки. Полтава. — 1985. — С. 32—35.
- Петраускас А.В., Петраускас О.В. Про деякі особливості технології та хронології гончарних горщиків черняхівських пам'яток Постугняння // Археологічні студії. — Київ; Чернівці, 2008. — Вып. 3. — С. 53—97.
- Петраускас О.В. Хронология некоторых типов гончарных кувшинов черняховской культуры лесостепной Украины // Древности Центральной и Восточной Европы эпохи римского влияния и переселения народов. — Калининград, 2008. — С. 88—103.
- Петраускас О.В. Час появи та деякі особливості розвитку трупопокладень із західною орієнтацією в черняхівській культурі (за даними могильників України) // (у друку).
- Петров В.П. Масловский мог. на р. Товмач (по материалам раскопок П.И. Смоличева и С.С. Гамченко в 1926, 1928 и 1929 гг.) // МИА. — 1964. — № 116. — С. 118—167.
- Петров В.П. Черняховский могильник (По материалам раскопок В.В. Хвойко в 1900—1901 гг.) // МИА. — 1964. — № 116. — С. 53—117.
- Рутковская Л.М. Археологические памятники IV—V вв. в районе Кременчугского моря (Украина) // Slovenska archeologia. — 1979. — Т. XXVII/2. — С. 317—364.
- Смиленко А.Т. Городище Башмачка III—IV в. н. э. — К., 1992.
- Сибилев Н.В. Древности Изюмщины. — Изюм, 1926.
- Смиленко А.Т., Брайчевский М.Ю. Черняховские поселения в с. Леськи близ города Черкассы // МИА. — 1967. — № 139. — С. 35—61.
- Строценъ Б.С. Черняхівська культура Західного Поділля. — Тернопіль, 2008.
- Сымонович Э.А. Работы на черняховских памятниках в Приднепровье // КСИА. — 1963. — Вып. 94. — С. 80—87.
- Сымонович Э.А. Стекланные кубки из Журавки // КСИА. — 1964. — Вып. 102. — С. 8—12.
- Сымонович Э.А. Новые работы в Черняхове // МИА. — 1967. — № 139. — С. 5—27.
- Сымонович Э.А. Придунайский могильник Фурмановка // Могильники черняховской культуры. — 1989. — С. 143—163.
- Терпиловский Р.В. К проблеме контактов киевской и вельбарской культур // Kultura wielbarska w młodszym okresie rzymskim (In: J. Gurba / A. Kokowski (Hrsg)). — Lublin, 1989. — Т. II. — С. 231—247.
- Терпиловский Р.В. Київський горизонт поселення Глеваха // Археологія. — 1999. — № 4. — С. 95—107.
- Терпиловський Р.В., Петраускас О.В. Черняхівські поховання могильника Дідів Шпиль на Канівщині // Археологія. — 2005. — № 1. — С. 58—69.
- Ханенко Б.Н. и В.Н. Древности Среднего Поднепровья. — К., 1901. — Вып. IV.
- Шаров О.В. Хронология могильников Ружичанка, Косаново, Данчены и проблема датировки черняховской керамики // Проблемы хронологии эпохи латена и римского времени. — СПб., 1992. — С. 158—207.

- Шишкин Р.Г. Хронологические признаки трехслойных гребней черняховской культуры // Сучасні проблеми археології. — К., 2002. — С. 244—246.
- Щукин М.Б., Щербаклова Т. А. К хронологии могильника Данчены // Рафалович И.А. Данчены. Могильник черняховской культуры III—IV вв. н. э. — Кишинев, 1986. — С. 177—219.
- Almgren O. Studien über nordeuropäische Fibelformen der ersten nachchristlichen Jahrhunderte mit Berücksichtigung der provinzialrömischen und südrussischen Formen. Mannus-Bibliothek (Hg. Prf. Dr. Gustaf Kossinna). — Leipzig, 1923. — № 32.
- Eggers H.-J. Der römische Import im freien Germanien. — Hamburg, 1951.
- Godowski K. The Chronology of the Late Roman and Early Migration Periods in Central Europe // Zeszyty Naukowe UJ. — Kraków, 1970.
- Ionica I. Chronologie der Sintana-de-Mureș-Černjachov-Kultur // Peregrinatio gothica (AB. — VII). — 1986. — S. 295—351.
- Jaskanis J. Cecele. Ein Graeberfeld der Wielbark-Kultur in Ostpolen // Monumenta archaeologica barbarica. — Krakow, 1996. — T. 2.
- Kokowski A. Die Maslomecz-Gruppe. Ihre Chronologie und Beziehungen innerhalb des gotischen Kulturkreises — Ein Beispiel fuer den kulturellen Wandel der Goten im Verlauf ihrer Wanderungen // Bericht der roemisch-germanischen Kommission. — 1997. — Bd. 78. — Mainz am Rein. — 1998. — S. 641—833.
- Kokowski A. Goci. Od Skandzy do Campi Gothorum. Warszawa. — 2007.
- Mitrea B., Preda C. Necropole din secolul al IV-lea in Muntenia. — Bucuresti. — 1966.
- Petrauskas O.V. Die Graeberfelder der Černjachov-Kultur von Kosanovo und Gavriločka — eine vergleichende Studie zu Chronologie, Bestattungssitten und ethnokulturellen Besonderheiten // Bericht der roemisch-germanischen Kommission. — 2003. — Bd. 83. — S. 224—351.
- Schulze M. Die Spaetkaiserzeitlichen Armbrustfibeln mit festem Nadelhalter (Gruppe Almgren VI.2) // Antiquitas. — 1977. — R. 3. — Bd. 19.
- Șovan O. Necropola de tip Sintana de Mureș-Černjachov de la Mihălășeni (Judetul-Botoșani). — Târgoviste. — 2005.
- Thomas S. Studien zu den germanischen Kaemmen der roemischen Keiserzeit // Arbeits- und Forschungsberichte zur saechsischen Bodendenkmalpflege. — 1960. — Bd. 8. — S. 54—215.
- Васильев А.А. Сарматы и черняховское население Бужака во второй половине III — начале V вв. н. э.: Дисс. ... канд. ист. наук. — Ф. 12. — № 878.
- Петраускас О.В. Отчет о раскопках могильника черняховской культуры у с. Великая Бугаевка Васильковского р-на Киевской обл. в 1995 г. // НА ІА НАН України. — № 1995/99.
- Петраускас О.В. Отчет о раскопках могильника черняховской культуры у с. Великая Бугаевка Васильковского р-на Киевской обл. в 1996 г. // НА ІА НАН України. — № 1996/84.
- Петраускас О.В., Шишкин Р.Г., Бабенко Р.В. Отчет о раскопках могильника черняховской культуры у с. Великая Бугаевка Васильковского р-на Киевской обл. в 1998 г. // НА ІА НАН України. — № 1998/71.
- Петраускас О.В., Шишкин Р.Г. Отчет о раскопках могильника черняховской культуры у с. Великая Бугаевка Васильковского р-на Киевской обл. в 1999 г. // НА ІА НАН України. — № 1999/45.
- Петраускас О.В., Шишкин Р.Г., Бабенко Р.В. Отчет об археологических исследованиях совместной экспедиции НАН Украины и НИУ им. М.П. Драгоманова в Киевской области в 2005 г. // НА ІА НАН України.

O. V. Petrauskas

**FIBULAS OF VOINSK'S TYPES OF
CHERNYAHIV CULTURE
(for materials of Ukrainian monuments)**

At the article is given information about the fibulas of voinsk's types of chernyahiv culture. Described their territory of spread and was divided for types, groups and chronology.