

В. О. Самолюк

НОВІ ПОХОВАЛЬНІ ПАМ'ЯТКИ ДОБИ СЕРЕДНЬОЇ БРОНЗИ НА ВОЛИНІ

Стаття присвячена виявленим поховальним пам'яткам городоцько-здовбицької культури епохи середньої бронзи на Волині, що були відкриті та досліджені за останніх п'ять років. Подано детальний опис пам'яток виявленого супутнього інвентаря. Значна частина матеріалів публікується вперше.

Ключові слова: поховання, городоцько-здовбицька культура, Волинь.

Основна кількість опублікованих поховальних пам'яток доби середньої бронзи Волині виявлена випадково і, як правило, досліджена *post factum*. Наукова вартість таких джерел, зрозуміло, є мінімальною, а джерельна база у цілому залишається переважно незадовільної якості. Матеріали, що подаються нижче, отримані у різний час, але у більшості протягом останніх п'яти років¹. Всі ці поховальні пам'ятки, крім курганів, також виявлені випадково, тому велика частина інформації знов виявилась втраченою. За сукупністю ознак пам'ятки, що розглядаються у даній публікації, відносяться до городоцько-здовбицької культури.

ПОХОВАННЯ

1. с. Іваничі Рівненського району. Поховання в уроч. Янова Долина (рис. 1, 1).

Поховання знаходилось в західній окраїні села, на захід від траси Млинів — Рівне, на правому корінному березі р. Стубли (Волинська височина). У 1980 році під час укладання у кагати картоплі мешканцями села було виявлено

1. Висловлюємо щирі вдячності колегам за можливість скористатися ще не опублікованими матеріалами та за практичну допомогу: Б.А. Прищепі, О.Л. Позіховському, О.О. Бандарчуку, А. Бардецькому, М.Р. Хомичу.

кістяк людини з двома прикрасами у кшталті вербового листка (1, 2). Кістки та прикраси передано у Рівненський обласний краєзнавчий музей. Про поховання відомо лише те, що кістяк знаходився у скорченій позі.

ІНВЕНТАР

1. Прикраса у кшталті вербового листка (рис. 2А, 1). Листок гладкий, видовжений, вузький, з дугастими повздовжніми краями, кінець заокруглений. Листок плавно переходить у стержень, пластинчастий у перерізі спочатку і округлий в кінці. Прикраса зігнута у окружність аналогічно попередній. Розміри: довжина прикраси — 15,5 см, ширина листка — 1,05 см, діаметр прикраси — 5,0—5,3 см.

2. Прикраса у кшталті вербового листка (рис. 2А, 2). Листок гладкий, видовжений, з паралельними повздовжніми краями, один з них прямий, інший ледь опуклий, кінець листка дугастий. Листок плавно переходить у пластинчастий у перерізі спочатку і округлий в кінці стержень. Прикраса зігнута у окружність так, що кінець стержня знаходиться на відстані декількох міліметрів від кінця листка. Розміри: довжина прикраси — 13,5 см, ширина листка — 1,4 см, діаметр прикраси — 4,5—4,8 см.

2. с. Іллін Гошанського району. Курган (рис. 1, 2).

Знаходився за 2 км на північний захід від села, праворуч дороги Іллін — Дорогобуж, на південь від траси Київ — Чоп, на горбистій лесовій рівнині лівого корінного берегу р. Горинь (Волинська височина). Досліджений Б.А. Прищепою у 1983 році [Прищепка, 1984, с. 22].

Насип кургану овальний у плані, витягнутий з півночі на південь, висотою 4 м і діамет-

ром 25 м. В центральній частині насипу було виявлено округлу у плані яму скарбощукачів з вертикальними стінками діаметром 6,5 м, прокопану до материка. У верхніх шарах ями знайдено бронзову або мідну прикрасу у кшталті вербового листка з повздожнім реберцем (1). У південно-західному секторі на рівні материка знайдено фрагмент денця ліпної посудини (2). В південно-східному секторі на рівні материка виявлено овальну у плані яму розміром 2 × 1,3 м і глибиною 0,5—0,6 м. В заповненні ями знаходилась кам'яна закладка (рис. 2В, 4).

ІНВЕНТАР

1. Прикраса у кшталті вербового листка (рис. 2В, 5). Листок з видавленим по середині реберцем, тонкий, широкий, з дугастими повздожніми краями, які сходяться на кінцях під гострим кутом. Стержень округлий в перерізі, на кінці зігнутий у петельку. Вся прикраса зігнута у дугу. Розміри: довжина виробу приблизно 16 см, ширина листка — 2,6 см, діаметр стержня — до 2 мм.

2. Фрагмент посудини [Прищеп, 1984, табл. 24, IV, 1]. Фрагмент — рівне плоске денце, має двохшаровий випал, зовнішня поверхня світло-коричневого кольору, внутрішня — чорна. Поверхня добре заглажена, в тісті домішка крупних зерен кварцу.

3. с. Кам'яна Гора Костопільського району. Кремаційне поховання (рис. 1, 3)?

Докладне місце знахідок невідоме. Приблизне розташування і деталі описані випадковими людьми, у яких М. Хомич забрав та передав до Рівненського обласного краєзнавчого музею у 2008 році амфороподібну посудину (1), циліндричний кубок (2) і крем'яну сокиру (3). Данні предмети були випадково виявлені на узліссі в північній окраїні села на березі струмка Боркова після буревію в коріннях поваленого дерева. Амфора була ціла, кубок у вигляді розвалу. Не знаючи, що робити з амфорою, яка щільно була заповнена землею, її просто розбили. У середині виявилось декілька виробів з кременю, у т. ч. сокира, а також велика кількість кальцинованих кісток.

ІНВЕНТАР

1. Амфороподібна посудина (рис. 3, 1) великого розміру з кулястим тулубом, циліндричною горловиною і лійчасто розхиленими потоншеними вінцями. Денце не сформоване. На плічках відразу під шийкою розташовані три пластичних дугастих виступи, розділених по центру глибокими вдавленнями вертикально поставленої палички. Поверхня ясно-коричнева з сірим (ангоб?), рівна. Домішка: жорства з блисками, переважно дрібні зерна. Черепок на зламі сірий або чорний. Розміри: діаметр по вінцям — 17 см, максимальний діаметр по

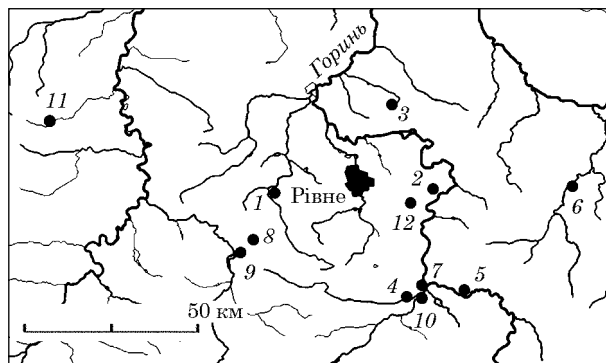


Рис. 1. Нові поховальні пам'ятки доби бронзи на Волині: 1 — Іваничи; 2 — Іллін; 3 — Кам'яна Гора; 4 — Лючин; 5 — Нетішин; 6 — Новий Корець; 7 — Острог; 8 — Привільне; 9 — Рачин; 10 — Слобідка; 11 — Торчин; 12 — Ясне

тулубу — 28—31 см, висота — 32,5 см, товщина черепка — 0,7—0,9 см.

2. Циліндричний кубок (рис. 3, 2). Посудина циліндричної форми з рівним ледь увігнутим дном і плавно відтягнутими назовні заокругленими вінцями. На одному з фрагментів є округлий отвір, розташований під вінцями для

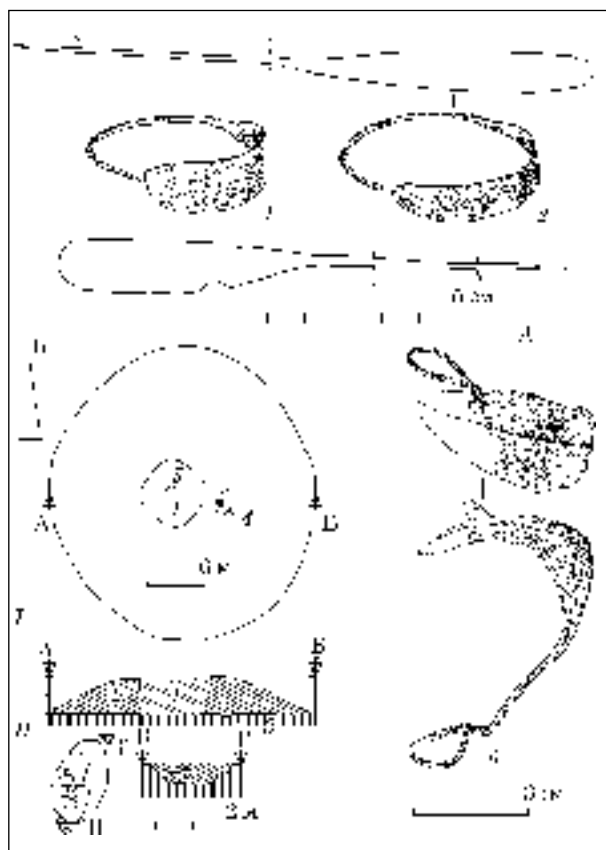


Рис. 2. с. Іваничи Рівненського району, поховання; с. Іллін Гоцманського району Рівненської обл., курган. А: Іваничи, 1, 2 — прикраси у кшталті вербового листка (мідь); В: Іллін, I — курган 1, план; II — курган 1, розріз; III — яма 1, план і розріз. 1 — яма скарбощукачів; 2 — темний гумусований суглинок; 3 — материковий суглинок; 4 — кам'яна закладка; 5 — прикраса у кшталті вербового листка (бронза)

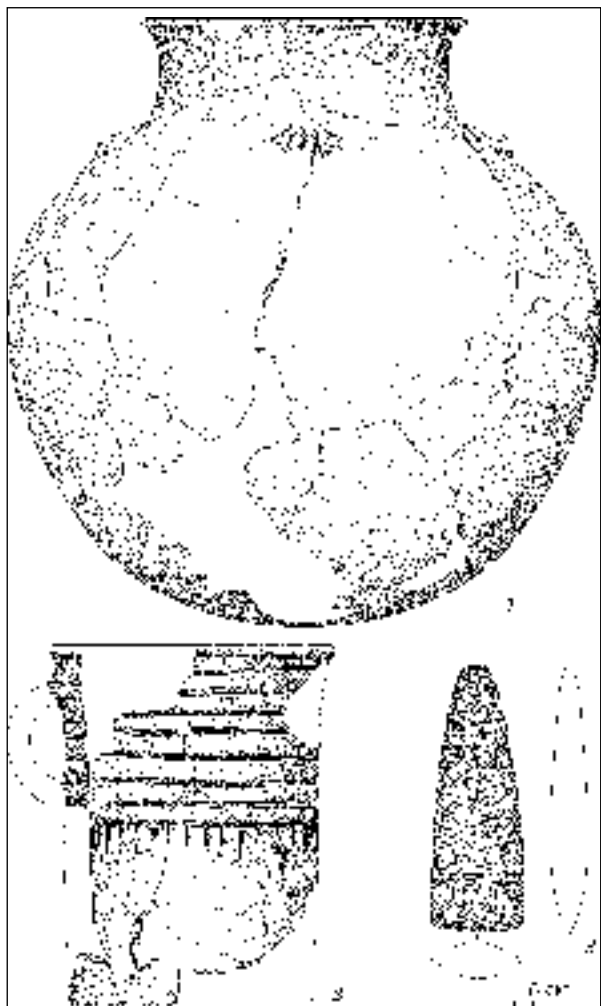


Рис. 3. с. Кам'яна Гора Костопільського району Рівненської обл., поховання?: 1 — амфороподібна посудина; 2 — циліндричний кубок; 3 — сокира (1, 2 — глина; 3 — кремій)

кріплення петельчастої ручки. Орнамент складається з горизонтальних стрічок з подвійного (місцями потрійного) шнура і горизонтального рядка вертикальних вузьких вдавлень торцем пластини. Поверхня ясно-коричнево-сіра з сіро-чорними плямами (ангоб?). Черепок на зламі чорний, щільний, структура гомогенна, «суха». Домішка: дрібна жорства, слюда, дуже дрібний пісок, мало. Розміри: діаметр по вінцям — 15,2 см, діаметр дна — 12,6 см, висота — 17 см, товщина черепка — 0,5 см.

3. Сокира (рис. 3, 2). Двобічної обробки знаряддя, виготовлене відщеповою технікою. В плані трапецієподібної форми з дугастими сторонами, обушком і лезом, в перерізі — лінзоподібне, опукле. Без фінального шліфування поверхні. Виготовлена з Волинського туронського кременю. Розміри: довжина — 14,2, ширина — до 5 см, товщина — до 1,6 см.

4. с. Лючин Острозького району (рис. 1, 4).

Пам'ятка знаходиться на межі Волинської височини і Малого Полісся (Острозької прохідної долини) на південному схилі лесового плато лівого берега р. Світеньки, лівої притоки

р. Вілії. Досліджена частина могильника розташована в західній частині с. Лючин (урочище «Слобода») на садибі гр. В.І. Мудрика (вул. Шевченко).

Перші поховання були відкриті випадково майже одночасно в двох місцях подвір'я — східніше будинку при ритті траншеї під газ і ще трохи далі на схід на межі з сусідньою незабудованою ділянкою при установці стовпчика огорожі. В обох випадках були виявлені людські кістки, крім того, в першому — ще й крем'яне вістря на спис, в подальшому втрачене.

У 2007 році в обох місцях знахідок кісток було закладено шурфи, а в 2008 загальним розкопом розкрита вся доступна для дослідження площа подвір'я. Всього розкопано 140 м² пам'ятки. Виявлено 10 поховань різного ступеню збереження. П'ять з них віднесено до доби бронзи (поховання 2—5, 10) і п'ять — до давньоруського часу (поховання 1, 6—9).

Поховання 2 [Самолук, 2009, рис. 1, II]. Кістяк лежав на спині у скорченій позі, легко повернутий на лівий бік, обличчям на W. Орієнтація — NS, головою на S, з незначним відхиленням голови на E. Плечові кістки рук були розташовані наступним чином — ліва паралельно хребту, права зігнута так, що її епіфіз знаходився над нижньою частиною грудної кістки. Ліктьові кістки були зігнуті у ліктьових суглобах і складені кистями разом. Стегнові кістки були розташовані майже перпендикулярно хребту, гомілки зігнуті так, що

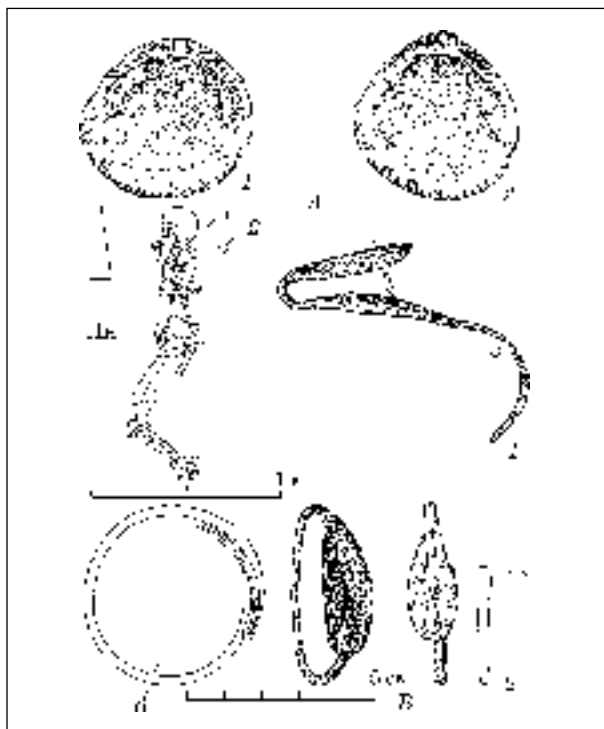


Рис. 4. с. Лючин Острозького району Рівненської обл., поховання 4, 5: А — поховання 4: 1, 2 — підвіски (мушлі); В — поховання 5: 1, 2 — прикраси у кшталті вербового листка (мідь)

п'ятки виявились під тазом. Стан кісток поганий, череп зруйнований повністю. Між тазом і газовою траншеєю знайдено фрагмент стінки посудини з білою кременевою домішкою у тісті. Вірогідно, саме цьому похованому і належав знайдений при ритті траншеї крем'яний наконечник списа.

ІНВЕНТАР

1. Фрагмент стінки посудини, перепалений. Домішка: білий кремій, не сепарований, у великій кількості. Розміри: $4,5 \times 3,9$ см, товщина — 0,8 см.

Поховання 3 [Самолук, 2009, рис. 1, III]. Розташовано 0,6 м на W від поховань 2 і 4, паралельно останнім. Повністю зруйноване. Орієнтація — SN. Поблизу кісток не знайдено нічого. Поховання 4 [Самолук, 2009, рис. 1, IV]. Розташовано відразу за черепом поховання 2. Сильно ушкоджене. За збереженими кістками можна реконструювати наступні деталі поховання: поза скорчена, орієнтація — NS, головою на S, з незначним відхиленням голови на E. Положення рук і черепу встановити неможливо. Скоріше всього, до поховання 4 відносяться знайдені 0,5 м ще далі на південь дві цілі (1, 2) і одна фрагментована підвіски зі стулок мушлі, та знайдені трохи ближче два фрагмента кераміки, один з них з частиною кріплення стрічкової ручки і фрагмент ікла кабана.

ІНВЕНТАР

1. Підвіска з стулки мушлі (рис. 4А, 1). У верхівці замка просвердлено округлий отвір. Протилежний край стулки з внутрішнього боку підшліфований. Мушля *Pectunculus*, Крейда. Розміри: $4,3 \times 4,3 \times 1,2$ см. Діаметр отвору 0,3 см.

2. Підвіска зі стулки мушлі (рис. 4А, 2). У верхівці замка просвердлено округлий отвір. Протилежний край стулки з внутрішнього боку підшліфований. Мушля *Pectunculus*, Крейда. Розміри: $4,5 \times 4,4 \times 1,1$ см. Діаметр отвору — 0,3 см.

3. Фрагменти підвіски з мушлі.

4. Фрагмент підвіски з ікла кабана.

5. Дрібні фрагменти стінок кераміки. Один з них з кріпленням петель частої ручки.

Поховання 5 (рис. 4В). Знаходилось за 0,5 м на S і вглиб від поховання 1 на глибині 0,7 м від поверхні. Яма не фіксувалась. Орієнтація — SN, головою на N, обличчям на W. Положення кістяка — легко скорчене на правому боці. Кут між стегновими кістками і гомілковими — 90° , між лінією хребта і стегновими кістками — 30° . Кістки рук були зігнуті у ліктьових суглобах і піднесені до обличчя. Стан кісток поганий. Поховальний інвентар складався з двох подвійних скроневих кілець у кшталті вербового лис-

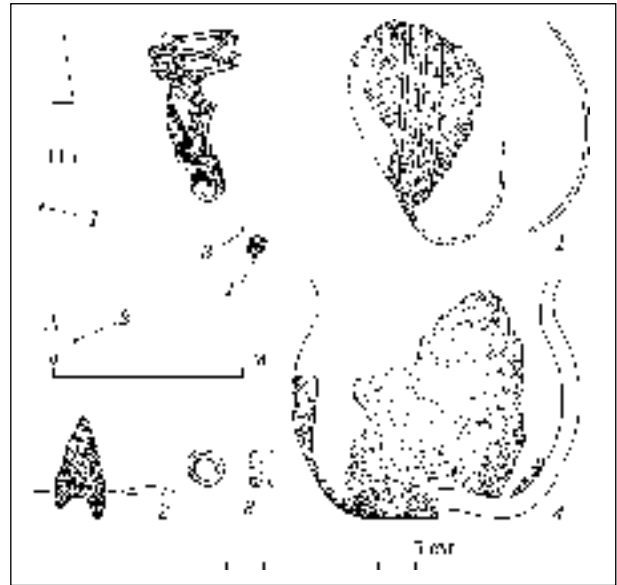


Рис. 5. с. Лючин Острозького району Рівненської обл., поховання 10: А — поховання 10 (реконструкція); інвентар: 1 — прикраса у кшталті вербового листка; 2 — наконечник стріли; 3 — намистина; 4 — кубок. 1 — мідь; 2 — кремій; 3 — кістка; 4 — глина

тка (1, 2). Одне з них знаходилось трохи нижче лівої скроневої кістки, інше — 0,25 м на E від першого.

ІНВЕНТАР

1. Прикраса (скроневе кільце) у кшталті вербового листка (рис. 4В, 1). Являє з себе «змійку» з округлого в перерізі дроту. Один кінець загострений, інший розклепаний в два листка, які слідуєть один за одним. Кінцевий листок перегнутий у зворотному напрямку і розташований поруч паралельно з попереднім. Листки лінзоподібні в перерізі. Розміри: довжина прикраси — 14,2 см, діаметр дроту 0,2 см, ширина листка — 0,6—0,7 см, товщина — 0,15—0,2 см.

2. Прикраса (скроневе кільце) у кшталті вербового листка (рис. 4В, 2). Являє з себе кільце з округлого в перерізі дроту з кінцями, що заходять один за один. З одного кінця дріт розклепаний у вузьку пластинку, з іншого — в два вузькі листка, які слідуєть один за одним. Кінцевий листок перегнутий у зворотному напрямку і заведений під попередній. Листки лінзоподібні в перерізі. Розміри: діаметр прикраси — 4,7 см, довжина — 22 см, діаметр дроту 0,26 см. Ширина листка — 1,3 см, товщина — 0,2 см. Ширина пластинки на іншому кінці — 0,7 см.

Поховання 10 (рис. 5А). Виявлено на глибині 0,6 м в жовто-бурому суглинку перехідного шару. Яма не простежувалась. Сильно зруйнований кістяк, точніше, його нижня половина, знаходився у скорченій позі на правому боці. Орієнтація — NS. Стегнові кістки були зігнуті під кутом приблизно 90° до умовної вісі тіла, гомілкові кістки максимально зігнуті у колінах

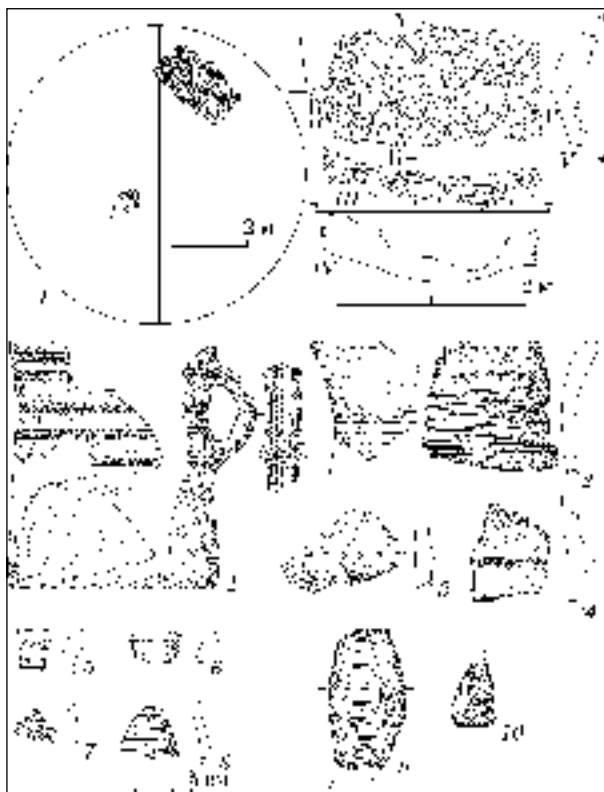


Рис. 6. м. Нетішин Хмельницької обл., урочище «Козацькі могили», курган 11: I — план центральної частини кургану; II — гробниця, план; III — гробниця, вигляд з SE; IV, V — розрізи гробниці. 1 — кубок; 2—8 — фрагменти кераміки; 9 — скребок; 10 — комбіноване знаряддя. 1—8 — глина; 9, 10 — кремень

і підтягнуті п'ятками до тазу. Навколо поховання на тій же глибині що і кістяк знайдено розтягнутий поховальний інвентар: мідну прикрасу у кшталті вербового листка з широким листком з трьома повздовжніми видавленими реберцями (1) (0,8 м на W від реконструкції кістяка), крем'яне асиметричне вістря стріли з увігнутою основою (2) (1 м на SW), кістяну циліндричну намистинку (3) (0,3 м на S) і неповний розвал маленького глиняного кубку (4) (0,4 м на N).

ІНВЕНТАР

1. Мідна прикраса у кшталті вербового листка (рис. 5, 1) з широким тонким листком краплеподібної у плані форми з трьома повздовжніми видавленими реберцями. Дротяний стержень відламаний. Листок дугасто зігнутий. Розміри листка — $5 \times 3,5$ см, товщина 0,1 см.

2. Вістря на стрілу (рис. 5, 2). Серцеподібне у плані, асиметричне, з увігнутою (арочною) основою. Виготовлене з Волинського туронського кременю. Розміри: $2,5\text{—}2,7 \times 1,3 \times 0,25$ см.

3. Кістяна циліндрична намистинка (рис. 5, 3). Округла у плані, підпрямокутно-овальна у розрізі, краї торців заокруглені. Розміри: діаметр — 0,9—1 см, товщина — 0,7 см, діаметр отвору — 0,5—0,6 см.

4. Розвал профільованого кубка (рис. 5, 4). Посудинка малого розміру, з дещоподібним тулубом і звуженою низькою шийкою. Денце заокруглене і увігнуте до середини. Неорнаментована. Зовнішня поверхня чорна, добре заглажена, місцями до лиску, внутрішня — темно-сіра. Домішка: ясно-сіра жорстка з блисками, дрібна і середня, середня кількість. Розміри: діаметр тулуба — 7,2 см, діаметр дна — 4 см, висота — 5,8 см, товщина черепка — 0,4—0,5 см.

5. м. Нетішин Хмельницької області (рис. 1, 5). Курган XI у складі курганної групи 1 в уроч. Козацькі Могили.

Знаходився у лісі в східній окраїні міста поблизу залізниці на ХАЕС. Разом ще з шістьма насипами був розташований на низькому піщаному підвищенні в заплаві правого берега р. Горинь. Досліджений С.С. Березанською і автором у 2003 році [Березанская, Самолук, 2004].

Насип кургану плоский, округлий, діаметром 18 м, висотою 0,4—0,5 м, складався з ясножовтого піску, імовірно принесеного зі сторони. Потужність шару піску — 0,4—0,5 м.

В північно-східному секторі на глибині 0,4 м від поверхні знаходилась кам'яна гробниця, складена з вапнякових плиток різного розміру (рис. 6, I—IV). Гробниця прямокутна у плані, верх у вигляді склепіння, частково зруйнованого у центрі, орієнтована по лінії SW—NE. Розмір гробниці $2,3 \times 1,2$ м. Висота кладки в середньому коливалась від 0,35 до 0,45 м. Стінки були завтовшки 0,3—0,35 м. У центрі камені склепіння були вибрані і лежали поруч.

Вапнякові плитки, з яких була споруджена гробниця були різної форми і розміру, але переважно плоскі. Частіше всього зустрічались плитки завдовжки 15—20 см і завтовшки 3—5 см. Найбільш крупні камені лежали у основі споруди та по її кутах. Ці камені були завтовшки 10 см при довжині 30—35 см. Камені були покладені у декілька рядів, місцями у 6—7. Кладка ретельна, переважно плитки покладені горизонтально, одна на одну, зазори були закриті вертикально поставленими плитками менших розмірів. Камені необроблені а лише підбрані за формою та розміром. Найближчі виходи вапняку, звідки імовірно брали камінь, знаходяться близько, на відстані 0,8—1 км на схід від урочища.

Поховальна камера була заповнена темним вуглистим піском. У піску знайдено плоску обпалену кістку довжиною 8 см. При розчищенні скрині навколо останньої знайдено 10 фрагментів кераміки. Серед них декілька орнаментованих (2—8). Майже в центрі насипу, на глибині 0,5—0,6 м було виявлено розвал циліндричного кубку (1). Крім кераміки, при розкопках кургану знайдено декілька кременевих відщепів і два знаряддя: ніж на пластинчастому відщепі (9) і комбіноване знаряддя (10), на одному кінці якого сформовано скребок, а на іншому — різець.

ІНВЕНТАР

1. Циліндричний кубок зі стрічковою ручкою (рис. 6, 1). Стінки легко увігнуті у верхній частині посудини. Ручка прикріплена верхнім кінцем відразу під вінцями, нижнім на середині висоти посудини. Орнаментация — п'ять горизонтальних стрічок потрійного шнура, друга і п'ята стрічки заходять на бічні поверхні ручки. На спинці ручки — дві вертикальні стрічки потрійного шнура. Поверхня сірого кольору з виступаючими зернами домішки. Домішка — ясна жорства з блисками, крупні зерна. Розміри: діаметр по вінцям — 11 см, діаметр денця — 11 см, висота — 13 см.

2. Фрагмент верхньої частини посудини (рис. 6, 2) з плавно потовщеними і заокругленими вінцями. Орнамент — широка стрічка з горизонтальних різьблених ліній по шийці, зверху і знизу оточена глибокими скісними вдавленнями. Поверхня вкрита коричнево-цеглястим ангобом. Домішка — ясна жорства, середньо і крупнозерниста, багато. Розмір: діаметр по вінцям — 15 см.

3—8. Фрагменти стінок і вінець посудин (рис. 6, 3—8) з валиками і різьбленою та накольчастою орнаментацией.

9. Ніж на пластинчастому відщепі (рис. 6, 9), виготовлений з туронського кременю.

10. Кутовий різець-скребок на фрагменті пластини (рис. 6, 10), виготовлений з туронського кременю.

6. с. Новий Корець Корецького району Рівненської області, курганний могильник (рис. 1, 6; 7А). Знаходиться за 2 км на південний захід від села, на південь від траси Київ — Чоп на плато високого правого корінного берега р. Корчик. Могильник складався з 17 насипів висотою 0,4—1,2 м і діаметром 5—12 м. У 1982 році було розкопано два насипи — один місцевим вчителем Б.Х. Ярошинським (курган 1) і другий Б.А. Прищепою [Прищеп, 1983, с. 15—17, табл. XXI, XXII, XXXI, XXXII].

Документація про розкопки кургану 1 не збереглась. Відомо лише, що насип прокопано по центру траншеєю і що поховання не виявлено. У фондах РОКМ знаходиться колекція знахідок з розкопок, передана Б.Х. Ярошинським. До неї входить, зокрема, крем'яне вістря на спис (1) і фрагмент просверленої сокири (2). Судячи з польових шифрів, обидва предмети знайдені під насипом на рівні материка.

ІНВЕНТАР

1. Наконечник списа (рис. 7В, 5) двобічно оброблений, асиметричний, з широким листо-подібним пером і трапецієподібним у плані черешком з дугастою основою. Черешок з одного боку чітко виділений, з іншого — ледь помітно. Виготовлений з чорного туронського кременю.

2. Фрагмент кам'яної сокири (рис. 7В, 6). Фронтальна нервюра під отвором частково сточена. Збережена частина має розмір 8,6 × 4,6 × 2,7—3 см.

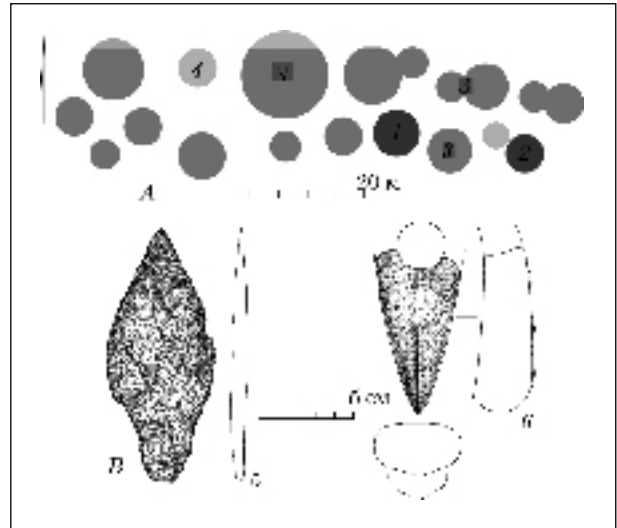


Рис. 7. с. Новий Корець Корецького району Рівненської обл., курганний могильник: А — план могильнику. 1 — курган 1; 2 — курган 2; 3 — ями скарбошукачів; 4 — підорані і зруйновані кургани; В — знахідки з кургану 1: 5 — наконечник списа; 6 — сокира. 5 — кремень; 6 — камінь

Курган 2 (рис. 8, I, II), досліджений Б.А. Прищепою, мав насип діаметром 6 м і висотою 0,7 м. Під насипом, в південно-західному секторі, на материковій глині (–1,15 м від вершини кургану) виявлено поховання (рис. 8, III). Скорчений кістяк лежав на лівому боці головою на S, руки були зігнуті у ліктях і складені долонями на грудях, стегнові кістки знаходились під прямим кутом до хребта, кут між ними і гомілковими кістками 45°. Поховальний інвентар складався з розвалу циліндричного кубка (1), двох реутилізованих фрагментів кам'яних просвердених сокир (2, 3) і окремих фрагментів кераміки (4, 5). Всі предмети знаходились на рівні поховання, кубок — приблизно за 2 м на північ від кістяка, один фрагмент сокири — у ногах, інший — більше метра на північ. Фрагменти кераміки знаходились у центрі площадки і в південно-східному секторі.

ІНВЕНТАР

1. Циліндричний кубок (рис. 8, 1) зі стрічковою ручкою. Стінки прямі. Ручка прикріплена зверху на рівні вінця, знизу — трохи нижче середини висоти посудини. Орнамент: п'ять подвійних горизонтальних шнурових ліній у верхній половині посудини і три вертикальних аналогічних ліній по спинці ручки. Поверхня темно-сіра з коричневим, домішка — дрібна жорства і пісок. Розміри: діаметр по вінцях — 9,8 см, діаметр дна — 10 см, висота — 11 см. Товщина черепка 0,6 см.

2. Фрагмент кам'яної сокири (рис. 8, 3) — обушкова частина з половиною просверленого отвору. Обушок в плані широкий, заокруглений, в перерізі — підпрямокутно-овальний. Розміри: ширина —, товщина —.

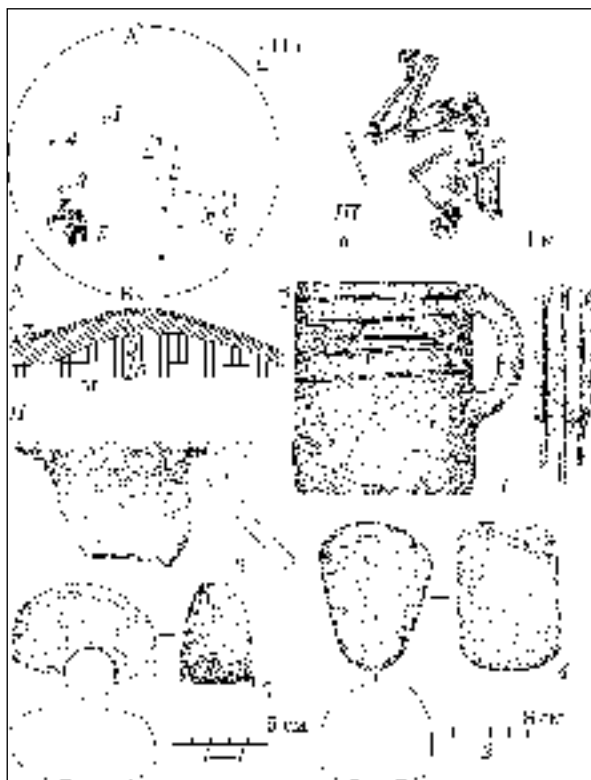


Рис. 8. с. Новий Корець Корецького району Рівненської обл., курган 2. I — курган 1, план; II — курган 1, розріз; III — поховання 1. 1 — кубок; 2 — фрагменти посудин; 3, 4 — фрагменти сокир; 5 — кістяк; 6 — камінь; 7 — дерновий шар; 8 — сірий гумусований суглинок; 9 — перемішаний шар суглинку і гумусу; 10 — материковий суглинок. 1, 2 — глина; 3, 4 — камінь

3. Фрагмент кам'яної сокири (рис. 8, 4) — лезо до початку просверленого отвору. Грань, утворена на місці отвору дугасто обточена. Лезо в плані трикутне, в перерізі округле з одним прямим боком. Профіль — прямокутний з одною дугастою стороною (лезо).

4. Фрагмент посудини великого розміру з конічною верхньою частиною і невисокою лінійчастою горловиною (рис. 8, 5). Вінця різко відігнуті назовні і скісно зрізані. Поверхня рівна, ясно-коричневого кольору. Домішка — крупнозернистий пісок. Розміри: діаметр по вінцях 48 см.

5. Фрагменти посудин — придонна частина і вінця [Прищепа, 1983, табл. XXII, 4, 7].

7. м. **Острог**, поховання в уроч. Курган (рис. 1, 7).

Знаходилось у північній окраїні міста, на вул. Татарській, на плато високої розчленованої яружно-балковою ерозією лесової рівнини, на лівому корінному березі р. Горинь (Волинська височина). Виявлене випадково у котловані при будівництві п'ятиповерхового будинку у 1978 році. Тоді ж досліджено О.О. Бондарчуком. Збереженою залишилось приблизно п'ята частина поховання. Знаходилось у ямі, опущеній у материкову глину. Кістяк імовірно був скорчений, орієнтований головою на південь.

В заповненні виявлено шість уламків вапняку і пісковика та 4 шматка глиняної обмазки. Розмір уламків вапняку до $12,5 \times 8$ см, пісковика — до $15,5 \times 10$ см. Крім того знайдено фрагментовані тваринні кістки. З поховального інвентарю у фондах ДКЗ м. Острог зберігаються розвал циліндричного кубку (1), кістяна проколка (2), ніж на крем'яній пластині (3), фрагмент крем'яної пластини (4), крем'яний відбійник (5), фрагмент вінець посудини (6) та фрагменти ще однієї або двох посудин, прикрашених шнуром (7).

ІНВЕНТАР

1. Циліндричний кубок зі стрічковою ручкою (рис. 9, 1). Стінки прямі, вінця заокруглені і відтягнуті назовні, денце легко увігнуте до середини. Ручка верхнім кінцем прикріплена трохи нижче вінця, нижнім — на середині висоти посудини. Орнамент складається з п'яти потрійних горизонтальних шнурових ліній у верхній половині посудини. Поверхня нерівна, заглажена, коричнево-чорна. Домішка — крупнозерниста сіро-біла жорстка з «блисками». Розмір: діаметр по вінцях 11,4 см, діаметр денця 10 см, висота — 14,2 см, товщина черепка 0,45—0,5 см.

2. Кістяна проколка великого розміру (рис. 9, 2).

3. Велика ножеподібна пластинка з нерегулярною ретушшю (рис. 9, 3). Виготовлена з альбського кременю.

4. Фрагмент пластини з альбського кременю (рис. 9, 4).

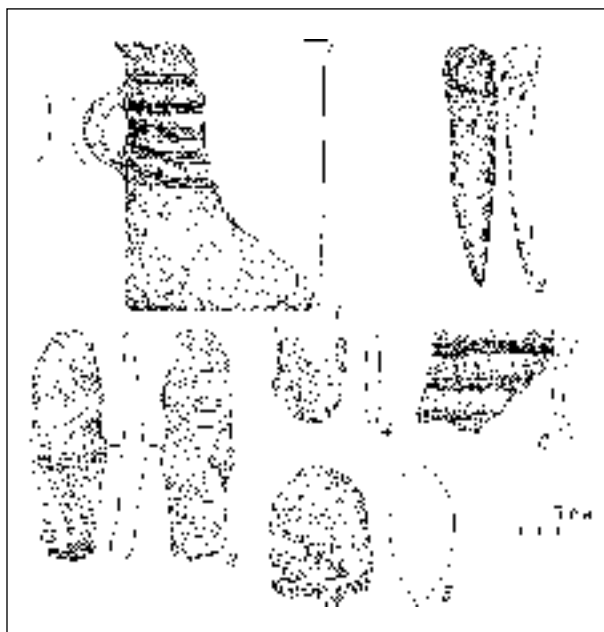


Рис. 9. м. Острог Рівненської обл., урочище «Курган», поховання. 1 — циліндричний кубок; 2 — проколка; 3 — пластинка з ретушшю; 4 — фрагмент пластини; 5 — «відбійник»; 6 — фрагмент посудини. 1, 6 — глина; 2 — кістка; 3—5 — кремень

5. Виріб з кременю (рис. 9, 5). Виготовлений з альбського жовна невеликого розміру. Один бік жовна має сліди пікетажу, інший пригострений серією крупних сколів.

6. Фрагмент верхньої частини посудини з відтягнутими назовні і заокругленими вінцями (рис. 9, 6). Орнамент складається з горизонтальних потрійних шнурових ліній по шийці. Поверхня коричнево-чорна, добре заглажена. Домішка — дрібна ясно-сіра жорства і пісок. Розміри: діаметр по вінцям 14 см, товщина черепка 0,5 см.

7. Фрагменти однієї або двох посудин, серед них фрагмент заокруглених вінців, фрагменти з поодинокими горизонтальними шнуровими лініями, фрагменти придонної частини і фрагменти кулястого тулуба посудини (фонди ДКЗ м. Острог).

8. с. Привільне Дубенського району, АЗС (рис. 1, 8).

Пам'ятка знаходиться на східній окраїні села, на території АЗС, праворуч траси Київ — Чоп. Розташована на лесовому плато правого берега давнього струмка, правої притоки р. Ікви. У 2006 році під час земляних робіт було виявлено кістяк людини і інвентар. Місце знахідки було обстежене співробітниками Рівненської філії «ОАСУ» [Прищеп, Чекурков, 2007, с. 37, 38]. За словами робітників, кістяк лежав головою на Е, можливо у скорченій позі на боку. Під час обстеження встановлено, що кістяк знаходився на глибині 0,6—0,75 м у жовтому лесоподібному суглинку. Поховальний інвентар складався з неорнаментованої посудини з пластичним виступом на плічках (1), великої кістяної проколки (2), двох кістяних циліндричних намистин (3, 4) і двох мідних прикрас з розклепаними кінцями (5, 6). Всі предмети передано у ДКЗ м. Дубно.

ІНВЕНТАР

1. Посудина типу профільованого кубка (рис. 10, 1). Тулуб на середині висоти посудини майже циліндричний, різким переламом він переходить у конічну придонну частину з дуже маленьким заокругленим денцем. До верху тулуб плавно звужується у дугасту шийку. Вінця потовщені, заокруглені і лійчасто відтягнуті назовні. На середині висоти плічок розташований округлий пластичний виступ. Поверхня оранжево-коричнева з сірим, горбкувата, зі слідами горизонтального загладження (слабо помітні «розчоси»). Домішка — біла жорства з блисками, середньозерниста. Розміри: діаметр по вінцям 11—12 см, максимальний діаметр тулуба — 15—16 см, діаметр денця — 3 см, товщина черепка — 0,5 см.

2. Кістяна проколка (рис. 10, 2). Виготовлена з трубчастого кістки тварини шляхом розрізу її під гострим кутом на дві частини. Епіфіз і діафіз кістки збережені. Робоча частина відшліфована. Розміри: довжина 13,4 см, ширина епіфізу 2,5 см, ширина діафізу — 1,4 см.

3—4. Кістяні намистини (рис. 10, 3, 4). Виготовлені із суцільної кістки шляхом вирізання,

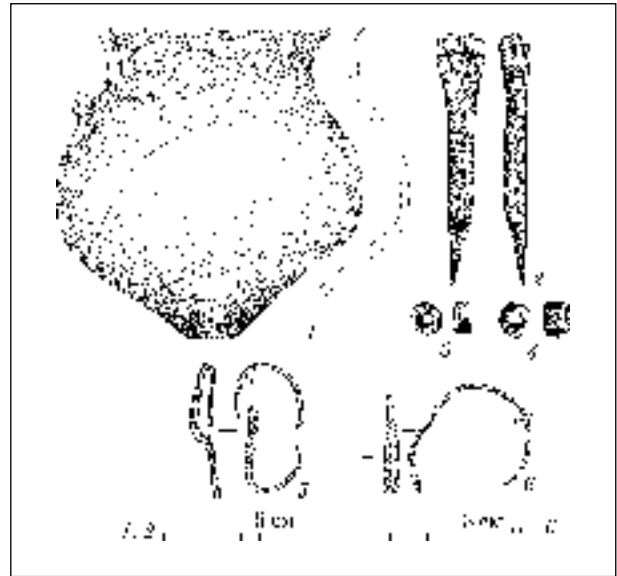


Рис. 10. с. Привільне Дубенського району Рівненської обл., поховання: 1 — посудина; 2 — проколка; 3, 4 — намистини; 5, 6 — прикраси з розклепаними кінцями. 1 — глина; 2—4 — кістка; 5, 6 — мідь

обточування і свердління. Перша намистина розколота перпендикулярно отвору. Друга неушкоджена. Намистини округлі в плані, джкоподібні у профілі. Розміри: середній діаметр першої — 0,85 см, другої — 0,9 см, висота відповідно 0,44 і 0,66 см. Діаметр отвору — 0,3 см.

5. Прикраса з розклепаним кінцем, близька до прикрас у кшталті вербового листка (рис. 10, 5). Листок представляє із себе вузьку видовжену пластинку з паралельними краями і заокругленим кінцем. Пластинка різко переходить у округлий в перерізі дріт. Вся прикраса зігнута у овал так, що кінець дроту трохи заходить за листок. Розміри: ширина пластинки 0,25 см, довжина — 2 см, діаметр дроту — 0,12 см. Діаметри виробу — 3,4 см і 1,8 см.

6. Прикраса з розклепаним кінцем, також близька до прикрас у кшталті вербового листка (рис. 10, 6) Розламана на дві частини, кінець листка відсутній. Формою схожа на попередню, однак розміри відрізняються, так ширина збереженої частини листка — 0,4 см. Діаметр дроту аналогічний.

9. с. Рачин Дубенського району. Поховання в межах багатошарового поселення Дубно-Рачин (рис. 1, 9).

Пам'ятка знаходиться 0,6 км на схід від м. Дубно, ліворуч недобудованої об'їзної дороги. Розташована на низькому підвищенні в заплаві правого берега р. Ікви, в місці впадіння в останню р. Липки. Декілька років тому з території пам'ятки розпочато незаконну виїмку ґрунту. Мешканцем м. Дубно А. Бардецьким у 2005—2006 роках було проведено обстеження утвореного кар'єру і виявлено низку зруйнованих археологічних об'єктів, в тому числі і ґрунтове поховання доби бронзи [Позіховський, Самолук, 2007, с. 15, 16].

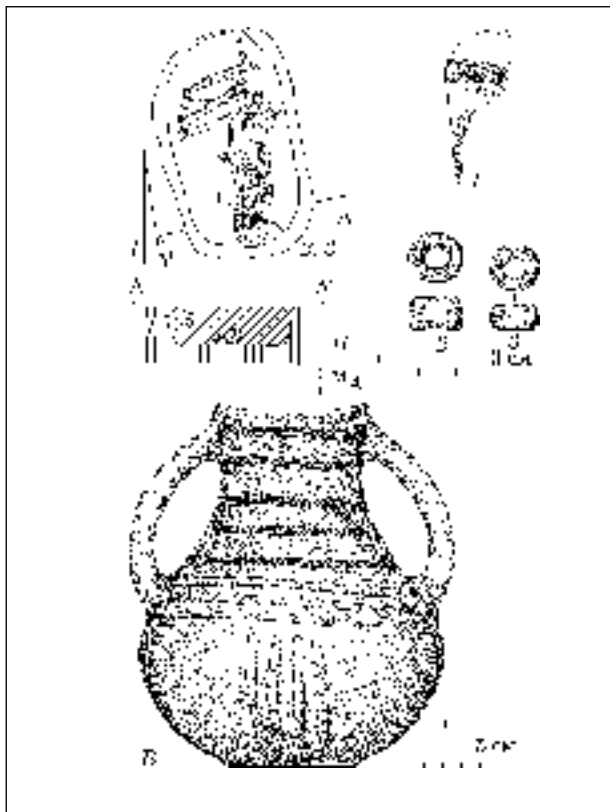


Рис. 11. с. Рачин Дубенського району Рівненської обл., поховання: с. Слобідка Острозького району Рівненської обл., місцезнаходження, що має ознаки поховання. А — Дубно-Рачин: I — план поховання; II — розріз поховання. 1 — прикраса у кшталті вербового листка; 2, 3 — намистини; 4 — біла глина; 5 — темно-сірий гумусований суглинок. В — Слобідка: 1 — амфора (глина)

Поховання (рис. 11А, I, II) виявлено при зачистці материка як прямокутну темну пляму із заокругленими кутами. В ямі знаходився скорчений кістяк орієнтований головою на S, обличчям на W. Він лежав на лівому боці з підігнутими під прямим кутом стегнами і підтягнутими до тазу п'ятками. Права рука була випростана вздовж тіла, ліва нижче ліктя відсутня. Була відсутня також права стопа. Біля черепу було знайдено циліндричну кістяну намистинку і ще одну аналогічну намистинку під черепом (2, 3). Під щелепою було сильно ушкоджене скроневе кільце у кшталті вербового листка (1).

ІНВЕНТАР

1. Мідна прикраса у кшталті вербового листка (рис. 11, I). Збереглося декілька фрагментів, на підставі яких реконструйовано форму виробу. Листок широкий, з дугастими краями, які сходяться до вузького кінця. З іншого боку листок плавно переходить у тонкий дріт. Вся прикраса дугасто зігнута. Розміри: ширина листка 1,65 см, реконструйована довжина — 2,7 см, діаметр дроту — 0,06—0,12 см.

2. Кістяна намистина (рис. 11, 2), овальна в плані, прямокутна із заокругленими кутами в перерізі (дівкоподібна). Отвір овальний. Розміри: діаметр — 1,3—1,4 см, діаметр отвору — 0,6—0,7 см, товщина — 0,9 см.

3. Кістяна намистина (рис. 11, 3), овальна в плані, прямокутна із заокругленими кутами в перерізі (дівкоподібна). Отвір овальний. Розміри: діаметр — 1,2—1,3 см, діаметр отвору — 0,55—0,65 см, товщина — 0,7 см.

10. с. Слобідка Острозького району, місцезнаходження з ознаками поховання (рис. 1, 10).

Місцезнаходження розташоване 0,9 км на схід від села, 1,15 км у тому ж напрямку від р. Вілія, західніше водосховища ХАЕС, на узліссі. Знаходиться на плоскій сушіцано-суглинистій заболоченій рівнині Малого Полісся. У 2005 році при виборці піску мешканцями села була знайдена ціла амфора (1). Вона знаходилась у товщі стерильного піску на глибині приблизно 0,5 м. Місцевість перевірена В.О. Самолуком та О.Л. Позіховським у 2008 році. Слідів інших поховань або поселення у місці знахідки не виявлено.

ІНВЕНТАР

1. Амфора (рис. 11В, 1). Посудина грушоподібної форми, з кулястим тулубом і високою циліндричною, увігнутою на середині висоти горловиною. Дві великі стрічкові ручки прикріплені верхніми кінцями відразу під вінцями, нижніми - у верхній частині тулуба. Орнамент складається з п'яти горизонтальних потрійних шнурових ліній, які займають

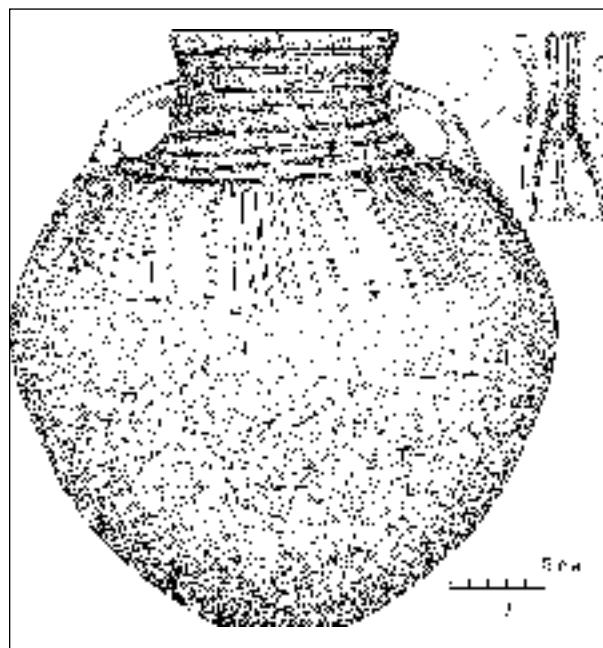


Рис. 12. с.мт. Торчин Луцького району Волинської обл., місцезнаходження, що має ознаки поховання: 1 — амфора (глина)

простір між вінцями і початком нижнього кріплення ручок. Нижче розташовані три горизонтальних гладких наліпних валика. Під ними розміщено чотири групи по чотири вертикальних валиків, які закінчуються біля дна посудини. Вертикальні валики розташовані симетрично, по групі під ручками, і по групі між ними. Поверхня посудини сіро-коричнева, добре заглажена, домішка — пісок, ясно-сіра жорства з блисками, перепалений кремій, вапняк (?), дрібно і середньозерниста, середня кількість. Розміри: діаметр по вінцям — 7,2—8 см, максимальний діаметр тулуба — 15,6 см, діаметр денця — 6,8 см, висота — 19 см. Товщина черепка — 0,4—0,5 см.

11. смт. Торчин Луцького району Волинської області, місцезнаходження з ознаками поховання (рис. 1, 11).

Пам'ятка знаходиться на правому березі р. Сарни (ліва притока р. Стир) на північній окраїні Волинської височини. Під час земляних робіт на території господарської садиби Торчинського відділення «Сільгосптехніка» у 1973 році на глибині 1,5 м у материковому суглинку було виявлено велику амфору (1). Про знахідку повідомив і передав останню в Торчинський музей інженер В.Ф. Шкоропад. У 1984 році місцезнаходження перевірили працівники ВКМ. Археологічних матеріалів на прилеглий території виявлено не було [Охріменко, Кучинко, Кубицька, 2003, с. 89, рис. 2, 76].

ІНВЕНТАР

Амфора (рис. 12, 1). Посудина з кулястим тулубом з невиділеною маленьким денцем і високою циліндричною дугасто увігнутою горловиною, відділеною від тулуба невиразним уступом. Дві стрічкові ручки прикріплені зверху до середини горловини, знизу — до її нижньої частини. Ручки широкі, із вертикальними закраїнами, які знизу переходять у валики (так звані «вуса»). Орнамент складається з восьми горизонтальних подвійних шнурових ліній по всій горловині. Нижче розташований горизонтальний рядок прямокутно-підтрикутних вдавлень, від якого вниз на тулуб опускається 7 колонок (три з одного боку посудини і чотири з іншого) з вертикальних різьблених ліній. Кожна з колонок з обох боків оточена вертикальними рядками прямокутно-підтрикутних вдавлень. Ще по одному рядку вдавлень розташовано по центру між колонками. Спинки ручок орнаментовані трьома вертикальними подвійними шнуровими лініями, дві з них йдуть від верхнього кріплення ручок вздовж закраїн і «вус» до низу всієї орнаментальної зони посудини, третя починається від нижнього кріплення і розташована між першими двома. Зовнішня поверхня посудини ясно-коричнева з сірим, добре заглажена, внутрішня сіро-чорна. Домішка незрозуміла,

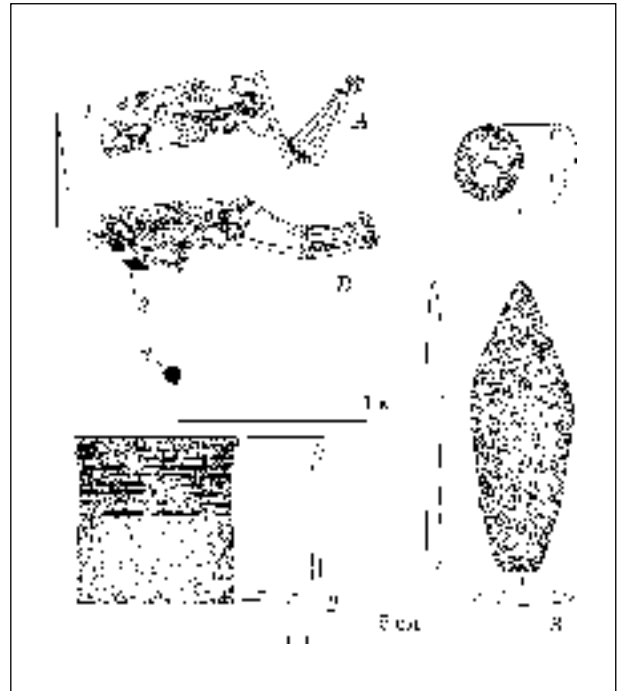


Рис. 13. с. Ясне Гоцанського району Рівненської обл., поховання 1 і 2: А — поховання 1; В — поховання 2. 1 — підвіска; 2 — кубок; 3 — наконечник списа. 1 — мушля; 2 — глина; 3 — кремій

можливо, ясно-сіра жорства. Розміри: діаметр по вінцям — 12 см, максимальний діаметр — 29 см, діаметр денця — 6 см, висота посудини 31,5 см. Товщина черепка — 0,8 см.

12. с. Ясне Гоцанського району, подвійне поховання (рис. 1, 12).

Знаходилось за 0,75 км на північ від села на плато високої, розчленованої яружно-балковою ерозією лесової рівнини Волинської височини. Виявлене М. Хомичем у 2006 році і тоді ж досліджене В.О. Самолюком, Б.А. Прищепою і О.Л. Позіховським [Позіховський, Самолюк, 2007, с. 14, 15; Прищеп, Позіховський, Самолюк, Чекурков, 2008].

Поховання (рис. 13А, В) знаходились на глибині 0,4 м від поверхні на межі підґрунтя і жовто-сірого суглинку перехідного шару. Жодних поховальних споруд не виявлено. Відстань між кістяками — 0,3 м. Перший кістяк (поховання 1) лежав на спині у скорченій позі головою на W із зігнутими під прямим кутом стегнами — кут між останніми і гомілками складав приблизно 50°. Кістки рук були зігнуті у ліктьових суглобах і піднесені до обличчя. Серед кісток черепа було виявлено підвіску із стулки мушлі у кшталті «пряжки КБК» (1). Другий кістяк (поховання 2) лежав у майже випростаній позі головою на W обличчям на S з ледь підігнутими у колінах і тазі кістками ніг. Долоня зігнутої правої руки лежала на грудній клітці, лівої — на правому крилі тазу. Вздовж правого плеча похованого лежав крем'яний наконечник спису (3), а в 0,55 м на південь на рівні ліктьвів знаходився розвал циліндричного кубку (2).

ІНВЕНТАР

1. Підвіска зі стулки мушлі (рис. 13, 1). У верхівці замка просвердлено округлий отвір малого розміру. В центральній частині, ближче до протилежного краю стулки, зроблено ще один округлий отвір, значно більшого діаметру. Мушля *Glycymeris*, Крейда. Розміри: $4 \times 3,7 \times 1,2$ см, діаметр великого отвору — 1,35 см, діаметр малого отвору — 0,6 см.

2. Циліндричний кубок (рис. 13, 2). Посудина циліндричної форми з рівними стінками, вінця плавно відігнуті назовні і заокруглені, денце рівне. Можливо, була стрічкова ручка. Орнаментація — тонкий подвійний горизонтальний шнур, вісім стрічок у верхній половині посудини. Вся поверхня дрібно-горбкувата, світло-коричнево-оранжевого кольору з сірими плямами. Черепок на зламі трьохшаровий, середина чорна. Домішка — сіра жорства, середні зерна (0,3 см), є блиски. Розміри: діаметр по вінцям — 8,8 см, діаметр дна — 8 см, висота — 8,8 см. Товщина черепка — 0,4—0,5 см.

3. Вістря на спис (рис. 13, 3). Двобічно оброблене знаряддя ромбічної в плані форми з видовженою трапецієподібною черешковою частиною, в перерізі лінзоподібне, тонке. Виготовлене з туронського синьо-сіро-молочного кременю, легко патиноване. Розміри: довжина — 15,5 см, ширина — 5,4 см, товщина — 0,8 см.

Березанская С.С., Самолук В.О. Отчет о раскопках, проведенных в 2003 году в окрестностях г. Нетишин Славутского района Хмельницкой области // НА ІА НАН України. — 2003/216.

Охріменко Г.В., Кучинко М.М., Кубицька Н.В. Розвиток керамічного виробництва на Волині. — Луцьк, 2003.

Позіховський О.Л., Самолук В.О. Звіт про розкопки могильника доби енеоліту-ранньої бронзи в м. Острого (уроч. «Земан») та розвідки в Рівненській області в 2006 році // НА ІА НАН України. — 2006/35.

Прищепя Б.А. Отчет о работе археологической экспедиции Ровенского краеведческого музея в 1982 году // НА ІА НАН України. — 1982/64.

Прищепя Б.А. Отчет о работе археологической экспедиции Ровенского краеведческого музея в 1983 году // НА ІА НАН України. — 1983/95.

Прищепя Б.А., Чекурков В.С. Звіт про археологічні експертизи та розвідки на території Рівненської області у 2006 році // НА ІА НАН України. — 2006/105.

Прищепя Б.А., Чекурков В.С., Позіховський О.Л., Самолук В.О., Ткач В.В. Звіт про археологічні експертизи та розвідки на території Рівненської області у 2007 році // НА ІА НАН України. — 2007/198.

Самолук В.О. Розкопки ґрунтового могильника доби бронзи та давньоруського часу в с. Лючин на Рівненщині // АО 2008 (друж).

V. O. S a m o l u k

THE NEW FUNERAL MONUMENTS OF THE MIDDLE BRONZE ON THE VOLYN

The article is devoted to the found monuments of horodocko-zdobychka culture of the middle bronze epoch. It have been discovered and investigated for last 5 yaers. The monument was described in detail. Many materials was firstly published.