

Д. О. В е т р о в

ГРАВЕТСЬКІ ПАМ'ЯТКИ БАСЕЙНУ р. ВЕЛИКА ВИСЬ НА КІРОВОГРАДЩИНІ

Стаття присвячена історії дослідження граветських пам'яток басейну р. Велика Вись із її притоками, розташованого на прикордонні Шполянського р-ну Черкаської та Новомиргородського р-ну Кіровоградської областей. Подається детальна характеристика геоморфологічної ситуації в районі скупчення пам'яток, аналізуються стратиграфічні нашарування та умови залягання культурних решток. Значна частина статті присвячена аналізу інвентарю, що походить із конкретних пам'яток.

К л ю ч о в і с л о в а: пізній палеоліт, граветська культура, вілендорфсько-костенківська культура

Верхньопалеолітичні пам'ятки сьогодні відомі та досліджені практично на всій території України. Але існує декілька регіонів, де з різних причин пам'ятки верхнього палеоліту або невідомі взагалі, або недостатньо добре вивчені та висвітлені в науковій літературі.

Одним з таких районів є басейн р. Велика Вись із її притоками, розташований на прикордонні Шполянського р-ну Черкаської та Новомиргородського р-ну Кіровоградської областей. Він становить значний інтерес для вивчення палеоліту Центральної України. Адже басейн р. Південний Буг, лівою притокою якого є р. Велика Вись, дотепер залишається білою плямою в палеолітознавстві України. До найбільш відомих пам'яток цього регіону належить багатопшарова стоянка Володимирівка, розташована на березі р. Синюхи, що є притокою р. Південний Буг [Черниш, 1953, с. 76]. Нещодавно в науковий обіг були введені матеріали епіоріньякської стоянки Гордашівка, розташованої в басейні р. Гірський Тікич притоки р. Синюхи [Гладких, Рижов, Суховий, 1994, с. 217—226]. Крім цих пам'яток, в регіоні було відомо ще ряд малоінформативних палеолітичних пунктів.

Разом з тим, завдяки винятково продуктивним розвідкам краєзнавця П.І. Озерова, у регіоні басейну р. Велика Вись уже з середини 1980-х рр. відомий цілий ряд палеолітичних місцезнаходжень. До останнього часу було важко інтерпретувати ці матеріали в історико-культурному відношенні. Але нові дослідження останніх років ряду пунктів цього регіону [Степанчук, Сиволап, Ветров, 2004; Залізняк, Ветров, 2007, с. 2—10; Залізняк, Ветров, Степанчук, 2007а; б, с. 3—9], дали змогу виділити за культурною приналежністю такі групи пам'яток, як мустьєрської традиції, селетської традиції та ряд пунктів граветської традиції.

Гравет (від гrotу Ля Гравет у Франції) — культурне явище, що розвивалося у прильодовиковій Європі в середині верхнього палеоліту, а саме приблизно від 30 до 20 тис. р. тому. У спеціальній літературі також відоме під термінами граветська культура, культурна спільнота, єдність, традиція, технокомплекс тощо. Граветські пам'ятки поширені в середній смузі Європи від Піренеїв на заході до Середнього Дону та Оки на сході. У господарському відношенні граветська людність належала до колективних мисливців на великих стадних трав'янистих мамонтового фауністичного комплексу перигляціальних тундро-степів [Залізняк, 2000; 2005, с. 184.]

Специфіка обробки кременю різних пам'яток стала підставою для виділення в межах граветської єдності кількох окремих археологічних культур. Визначальним виробом гравету Західної та Центральної Європи є граветське вістря на пластині з притупленим крутою ретушню довгим краєм. Східний гравет або вілендорфсько-костенківська культура характеризується наконечниками з бічною виїмкою, ножами кос-



Рис. 1. Карта регіону: 1 — Троянове 4, 2 — Троянове 5, 3 — Озерово (Коробчино 7)

тенківського типу, листоподібними вістрями [Аниковіч, 1998, с. 35—67]. В межах України маємо дві різновидності граветських пам'яток. На заході в басейнах Дністра і Прута поширені пам'ятки так званої молодовської культури, яка по суті є різновидом центральноєвропейського гравету. Маються на увазі стоянки Молодове V (10—7 шари), нижні верхньопалеолітичні шари Молодове I, Кормань IV, Косоуци, Оселівка II, Вороновиця, Бабин I, Галич, Межигірці I тощо. На півночі України відомі пам'ятки Пушкарі I, Ключи, Радомишль, що мають певні паралелі у східнограветських комплексах Верхнього Подніпров'я, Подесення, Середнього Дону (Бердиж, Хотильово II, Авдеево, Гагаріно, Костенки I, Зарайська тощо). Граветські пам'ятки невідомі на Середньому та Нижньому Дніпрі, у Східній Україні, в Північному Надчорномор'ї, в Криму [Залізняк, Степанчук, Ветров, 2007а; б, с. 3—9].

За технологічними показниками граветські пам'ятки відрізняється високорозвиненою пластинчастою технікою, що дає тонкі пластини з паралельним огранюванням спинки, вузькі, «правильні» мікропластинки. Характерно широке вживання вертикальної крайової ретуші, що сильно притуплює боки пластин і мікропластинок. Розвинена техніка різцевого сколу. Набір знарядь характеризують форми, що визначаються застосуванням вертикальної ретуші: пластини та вістря з притупленим краєм. Серед різців багато бічних, — прямо та косоретушованих [Аниковіч, 1998, с. 35—67].

Дослідження палеоліту басейну р. Велика Вись розпочалося з середини 1980-х рр. розвідками краєзнавця П.І. Озерова. Дані про ранньопалеолітичні і верхньопалеолітичні місцезнаходження попередньо були введені у звіт О.В. Цвек і П.І. Озерова (1987—1989). У

1992 р. регіон відвідала Л.В. Кулаковська. В квітні — травні 2004 р. експедицією в складі В.Н. Степанчука, М.П. Сиволапа, Д.А. Ветрова, О.В. Марченко була проведена рекогносцировка частини раніше знайдених палеолітичних місцезнаходжень поблизу сіл Троянове, Андріївка, Лекарево Новомиргородського р-ну Кіровоградської обл., а також самостійно проведені невеликі розвідки [Степанчук, Сиволап, Озеров, 2006, с. 34—39]. Масштабні дослідження регіону розпочалися навесні 2006 р. стаціонарними розкопками на стоянці Троянове 4 експедицією в складі співробітників відділу археології кам'яного віку ІА НАНУ Л.Л. Залізняка, В.М. Степанчука, М.Т. Товкайла, Д.О. Ветрова, І.В. Сапожнікова, викладачів кафедри археології КНУ М.І. Гладких, С.М. Риждова, студентів Черкаського педагогічного університету на чолі з викладачем М.В. Сиволапом. У липні того ж року дослідження продовжилися археологічною експедицією Національного університету «Кієво-Могилянська Академія» під керівництвом Л.Л. Залізняка та Д.О. Ветрова [Залізняк, Ветров, 2007, с. 2—10]. У липні—серпні 2007 р. розкопками стоянок Троянове 4 та Вись і невеликими розвідками регіону археологічною експедицією Національного університету «Кієво-Могилянська Академія» під керівництвом Л.Л. Залізняка та Д.О. Ветрова продовжилися дослідження. Окремі дослідження переважно середньопалеолітичних пам'яток в регіоні протягом 2007—2008 рр., проводили В.М. Степанчук, С.М. Риждов, М.В. Сиволап. Навесні 2008 року Новомиргородською новобудівною експедицією під керівництвом Л.Л. Залізняка було продовжено розкопки стоянки Вись та проведено дослідження ряду пам'яток поблизу урочища «Крем'яний яр» неподалік села Коробчино Новомиргородського району. Паралельно основним роботам, окремими загонами було проведено ряд археологічних розвідок поблизу сіл Рубаний міст, Лікарево, Коробчино.

Саме всі ці дослідження останніх років регіону і дали змогу виділити окрему групу пам'яток з граветською верхньопалеолітичною культурною традицією та дати деяку узагальнюючу інтерпретацію їх матеріалів.

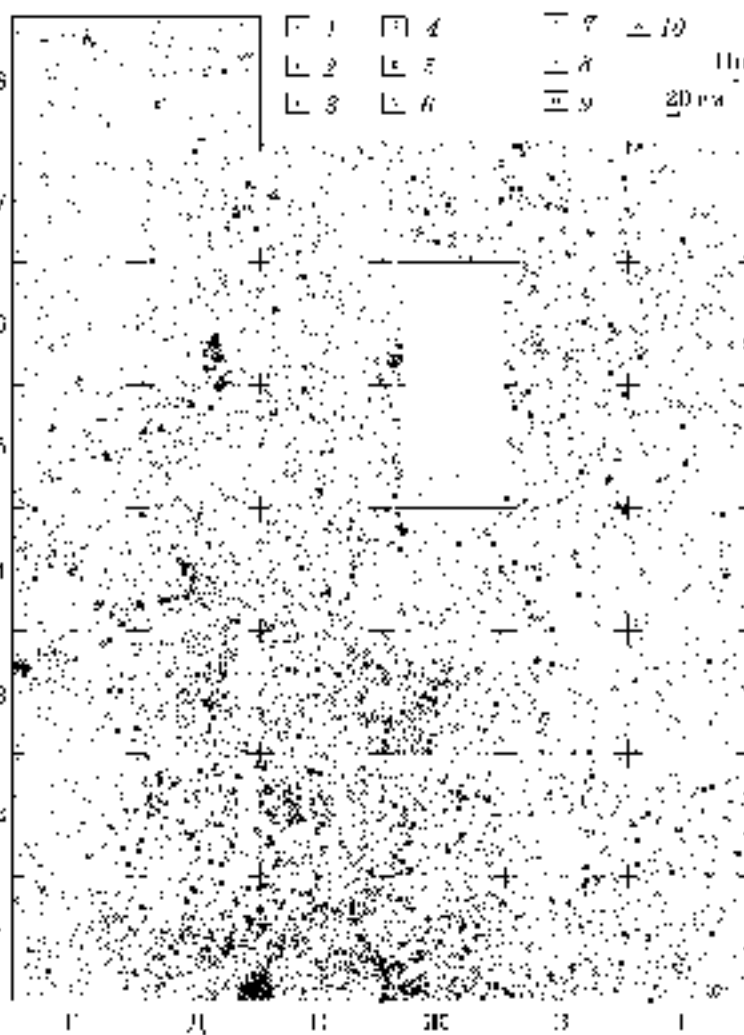
Основним граветським пунктом цього регіону безперечно є стоянка Троянове 4, що досліджується протягом 2006—2007 рр. Л.Л. Залізняком та Д.О. Ветровим. Розташована стоянка за 500 м на північний захід від крайніх хат с. Троянове (рис. 1), що за 5 км західніше околиць районного центру Новомиргород на Кіровоградщині. Село тягнеться вздовж краю лесової тераси лівого берега р. Велика Вись. На східній околиці села в долину Висі впадає велика обводнена балка, що носить назву Троянкової. У своєму верхів'ї балка роздвоюється, утворюючи мис, на якому власне розташована стоянка. Гребля, що за 300 м нижче мису, ут-

Рис. 2. План стоянки Троянове 4; 1 — скребачка, 2 — різець, 3 — нуклеус, 4 — відщеп, уламок, луска, 5 — пластина з ретушшю, 6 — відщеп з ретушшю, 7 — вохра, 8 — кістка, 9 — камінь, 10 — пластина

ворила ставок. Підйомний матеріал залягав нерівномірно, кількома скупченнями на площі 100×50 м на оранці південно-західної частини мису, який піднімається над поверхнею ставка на 20 м. Виявлено три скупчення однотипного крем'яного матеріалу. Розкоп 2006-2007 рр. закладений на найбільш насиченому матеріалами скупченні Троянове 4, а інші два скупчення Троянове 4 виявлені шурфами в 2007 році.

Стратиграфічно в усіх трьох скупченнях пам'ятки кремені залягали практично на одному стратиграфічному рівні — у верхній частині бузького лесу, що утворився під час максимуму похолодання більше 20 тис. років тому. Леси, що вміщують артефакти, схоже, формувалися в холодному або помірно-холодному степу з поширенням зріджених лісів і чагарників в долинах річок та в балках. Повний опис стратиграфічної колонки пам'ятки в липні 2007 р. було зроблено Ж.М. Матвішиною та О.Г. Пархоменко [Матвішина, Пархоменко, 2007, с. 47—55].

Протягом 2006—2007 років в результаті розкопок стоянки було розкрито площу 42 м^2 . Культурний шар досліджувався в метровій сітці координат (рис. 2), горизонтами потужністю 10 см. Шар пересіювався, а потім промивався через сито з отворами 3×3 мм. У розкопі знахідки зустрічалися з поверхні до глибини 0,9 м. Але найбільша їх концентрація пов'язана з глибинами 0,3—0,7 м. В межах розкопу глибше 1 м культурні рештки відсутні. На поверхні та в гумусі більшість кременів мали молочно-білу патину та uszkodження плугом внаслідок тривалого перебування в орному шарі. Патинізація артефактів із суглинків різноманітна. Переважна більшість кременів патинувана нерівномірно і має ділянки як взагалі не патиновані, так і вкриті легкою блакитною та глибокою білою патиною. Більшість кременів з лесоподібного суглинку вкривала вапнякова кірка [Залізняк, Степанчук, Ветров, 2007а; б, с. 3—9]. У лесоподібних суглинках кремені лежали горизонтально. Краї сколів гострі, не мають слідів uszkodження чи згладженості через переміщення матеріалу природними факторами. Під великими кременями накопичився шар вапнякової кірки товщиною до 2—3 мм. Отже, культурний шар стоянки нижче переораного гумусу не перевідкладався. Матеріали в усій його товщі типологічно і морфологічно однорідні. Зок-



рема на користь цього свідчить знахідки уламків кременю, які залягали на різній глибині, але є частинами одного різця. Значна товща єдиного культурного шару (приблизно 0,3—0,7 м від поверхні), можливо, пояснюється швидким темпом накопичення лесів, тим більше, що ділянка мису зі стоянкою має невеликий ухил у бік балки.

Більшість матеріалу з розкопів 2006 та 2007 рр. походить з великого скупчення різноманітних сколів та нуклеусів у північно-західному кутку розкопу (рис. 2). Це скупчення крем'яного бою з окремими знаряддями продовжувалося в стінку розкопу у північно-західному напрямку. Цей своєрідний точок з первинної обробки кременю містив також завершені знаряддя — різці, скребла на великих первинних відщепках, пластини з ретушшю. Поєднання інтенсивної первинної обробки кременю з виразними серіями завершених знарядь дає підстави віднести пам'ятку до стоянок-майстерень.

Звертають на себе увагу великі розміри крем'яних виробів. Численні відщепи завбільшки з долоню сягають товщини 2—3 см. Багато уламків великих пластин, ширина яких нерідко перевищує 4 см. Все це разом з великими, масивними, не до кінця спрацьованими нуклеусами свідчить про багату сировинну базу мешканців пам'ятки.

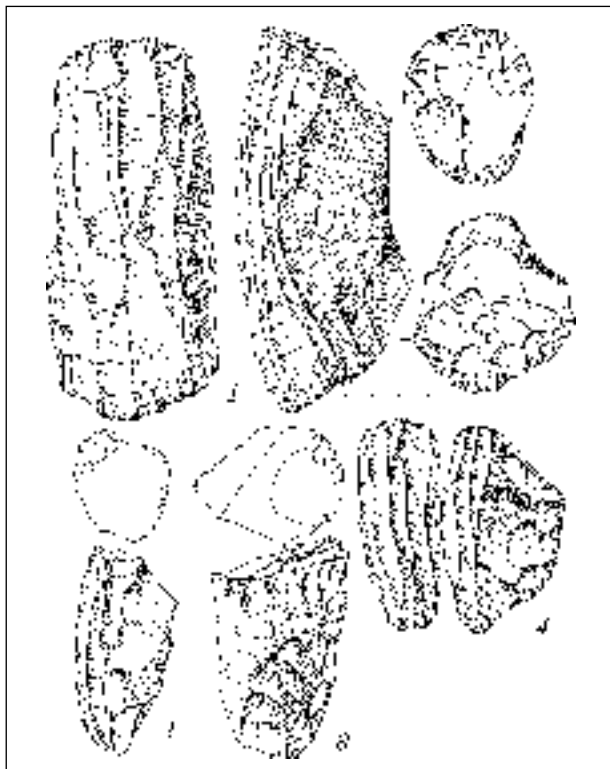


Рис. 3. Крем'яні матеріали стоянки Троянове 4. Нуклеуси

Сировиною для виготовлення знарядь на стоянці слугували досить великі жовна якісного темно-сірого кременю з первинних родовищ. Судячи з неекономного використання сировини родовище розташоване десь неподалік від пам'ятки. Крем'яна сировина з околиць с. Коробчино, що усього за 5 км на південний захід від стоянки, в основній масі відрізняється кольором і гіршою якістю порівняно з кременем стоянки Троянове 4, що дало підстави для припущень про походження кременю з Троянового з якогось невідомого родовища. Однак 2007 р. великі жовна дуже схожого на троянівський кременю знайдено в одному з ярів с. Коробчине, де могло бути джерело сировини для мешканців стоянки.

На поверхні оранки П.І. Озеровим зібрані численні уламки кісток плейстоценового коня та бізона. Кілька дрібних фрагментів кісток знайдено в процесі промивання культурного шару. Разом з тим, 2 роки розкопок не виявили в культурному шарі пам'ятки справжніх фауністичних решток. Наявність виразних різців для обробки кістки та рогу свідчить, що фауністичні рештки на стоянці були, але скоріш за все не збереглися через несприятливий хімічний склад відкладів, у яких вони залягали.

Колекція кременю з розкопок 2006—2007 рр. стоянки Троянове 4, що зберігається в ІА НАНУ нараховує 10798 артефактів, а також понад 2500 лусочок отриманих внаслідок промивання культурного шару пам'ятки через сито [Залізник, Ветров, 2007, с. 2—10].

Первинна обробка кременю, судячи з великих відбивних горбків первинних відщепів та відбійників на шматках кременю із зрідчастою забитістю, відбувалася із застосуванням жорсткого крем'яного відбійника. Заслужують уваги великі одно- та двоплощинні нуклеуси з ортогнатними чи злегка скошеними площинами (рис. 3). Серед двоплощинних представлені як однобічні (рис. 3, 1), так і двобічні S-подібного профілю. Знайдено дуже велике сплюснене одноплощинне ядрище розміром 20×22 см, з негативами пластин шириною до 6 см. Великі нуклеуси несуть сліди зняття крупних, досконалих пластин (рис. 3, 1). Їхні площини ретельно підправлені поперечними сколами, представленими в колекції кількома виразними авіважами.

Привертають увагу неглибокі негативи відбивних горбків сколів. Зняті з таких нуклеусів пластини демонструють плаский і широкий відбивний горбок з нависаючим над ним краєм ударної площини. Саме такі особливості властиві техніці сколювання пластин за допомогою м'якого (рогового?) відбійника, яка є характерною ознакою обробки кременю багатьох гравецьких пам'яток прильодовикової Європи. Застосування м'якого рогового відбійника пояснює повну відсутність звичайних для більшості палеолітичних пам'яток відбійників з таких кристалічних порід як граніт чи гнейс.

Крім великих ядрищ з ортогнатними площинами зустрічаються і значно менші (рис. 3, 2—4). Присутні одно- та двоплощинні нуклеуси зі скошеними площинами (рис. 3, 2—4), в тому числі двоплощинний S-подібний.

Колекції властиві значні розміри пластинчастих заготовок знарядь. Переважна більшість виробів з ретушню зроблена на великих і дуже великих пластинах. 90 % з них мають ширину від 2 до 4 см і навіть більше (рис. 4).

Розвинена техніка отримання досконалих великих пластин Троянового 4 контрастує з широким використанням значних за розміром первинних відщепів для виготовлення знарядь, особливо зі скребковою функцією. Аналіз сколів пам'ятки свідчить про те, що певна частина продукції розщеплення на Трояновому 4 не призначалася для безпосереднього використання на місці. Колекція сколів демонструє ознаки відсортованості: в матеріалах стоянки, схоже, відсутня певна частина пластин. Все це дає підстави визначити пам'ятку, як спеціалізовану стоянку-майстерню з транспортуванням частини продукції за межі стоянки.

Виробів зі слідами ретуші досить багато — 678 екземплярів, що становить більше 6 % усіх знахідок. Однак, переважна більшість з них — морфологічно невиразні вироби. Зокрема, 234-ма екземплярами представлені аморфні відщепи та уламки кременю з ретушню, 107 скребел на первинних відщепках переважно неправильної форми, більше 200 пластин зі спорадичною ретушню та псевдо ретушню,

що виникла внаслідок їх використання у трудових операціях. Лише близько 100 виробів з ретушню (близько 1 % знахідок) можна віднести до морфологічно завершених ретушованих знарядь. Отже, структуру комплексу виробів з ретушню визначають п'ять головних категорій знарядь: різці, скребачки, пластини з ретушню, пластинки та вістря з притупленням краєм та скребла на відщепі.

Різці — найбільш виразна категорія комплексу (рис. 4, 6—11, 13—17). Більшість виготовлена на великих і дуже великих, досить масивних пластинах. Часом пластини мають грубу, ступінчасту ретуш чи ретушовані скобелеподібні виїмки по довгих краях (рис. 4, 10, 11, 14—16). Значна частина знарядь дійшла до нас в уламках (рис. 4, 7, 8, 10, 11, 14). Однак вцілілі екземпляри (рис. 4, 13, 15—17) дають уявлення про справжні розміри значної частини цих інструментів. Різців на куті зламаної пластини — 23 (рис. 4, 6—8), бічних ретушних — 19 (рис. 4, 10, 11, 13—17), серединних — 9 (рис. 4, 9).

На тлі яскравішої серії різців скребачки виглядають невиразно. Звертають на себе увагу 4 скребачки з носиком орін'якоїдного типу на відщепі. Знайдено 5 атипових скребачок на пластині та відщепі (рис. 4, 18—21). Кінцевих скребачок — 3. 17 пластин з ретушню мають скребкоподібні заокруглення на кінцях (рис. 4).

Невиразні скребачки пам'ятки компенсуються численною серією (107 екз.) грубих скребел на великих первинних відщепіях. У більшості випадків ретуш груба, несистематична. Часом це псевдоретуш, що утворилася по краю масивних первинних відщепів, внаслідок їх використання в якості скребел.

Уламки великих пластин з ретушню — найчисленніша категорія ретушованих виробів стоянки — 238 екз. (рис. 4, 12, 22—26). Разом з тим зазначимо, що по справжньому ретушованих знарядь небагато. Переважна більшість виробів має нерегулярну, часто спорадичну ретуш або псевдоретуш, що виникає на окрайках пластин внаслідок їх використання у різноманітних трудових операціях. Подібна нерегулярна ретуш присутня і на окрайках пластинчастих заготовок різців. Часто на краю пластини є одна чи дві ретушовані виїмки, які свідчать про використання артефакту в якості скобеля по кістці, рогу чи дереву.

Досить невиразною групою виробів є вістря зі скошеним кінцем — 4 екз.

Оснащення метальної зброї, як відомо, є культуровизначальними виробами для пам'яток кам'яної доби. В комплексі наявні 14 уламків пластинок з притупленням краєм (рис. 4, 1—5). Вони притуплювалися крутою, як правило зустрічною ретушню, яка далеко заходила в тіло заготовки. В колекції є дві пластинки зі скошеним крутою ретушню краєм, одна з яких демонструє початковий етап виготовлення гравецького вістря.

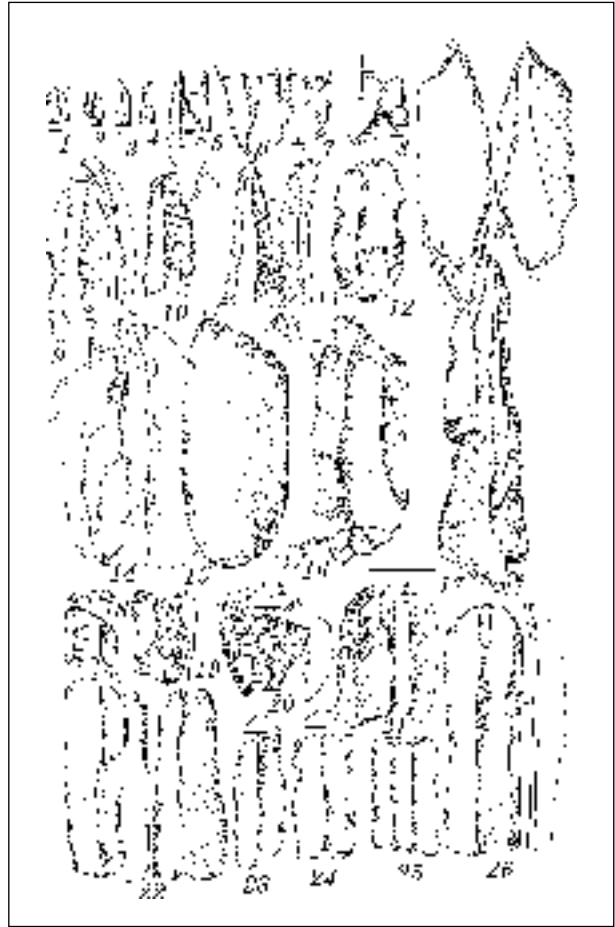


Рис. 4. Крем'яні матеріали стоянки Троянове 4. Знаряддя

Усі ці особливості виготовлення мікрореконструкцій з притупленням краєм, разом з іншими характеристиками крем'яного комплексу Троянове 4 (техніка м'якого відбійника, набір різців), властиві носіям гравецьких культурних традицій середнього етапу верхнього палеоліту Європи. Це дає підстави вбачати паралелі крем'яному комплексу Троянове 4 в матеріалах пам'яток гравецької традиції Центральної та Західної Європи, а також Подністров'я (Молодове V (10—7 шари), нижні верхньопалеолітичні шари Молодове I, Кормань IV, Косовиця, Оселівка II, Вороновиця, Бабин I, Галич, Межигірці I тощо). [Залізник, Ветров, 2007, с. 2—10].

Ще один пункт цього регіону, що має матеріали подібні до стоянки Троянове 4 є стоянка Озерово (Коробчино 7), названа на честь її першовідкривача краєзнавця П.І. Озерова. Стоянка відкрита ним як і більшість верхньопалеолітичних пунктів цього регіону у 80-х роках XX ст. В 2004 році відвідувалася В.М. Степанчуком, Д.О. Ветровим і була визначена як перспективна для дослідження. В 2006—2007 роках на стоянці побував Л.Л. Залізник. Всі ці дослідження були обмежені лише невеликими зборами підйомного матеріалу. Навесні 2008 року під час роботи Новомиргородської новобудов-

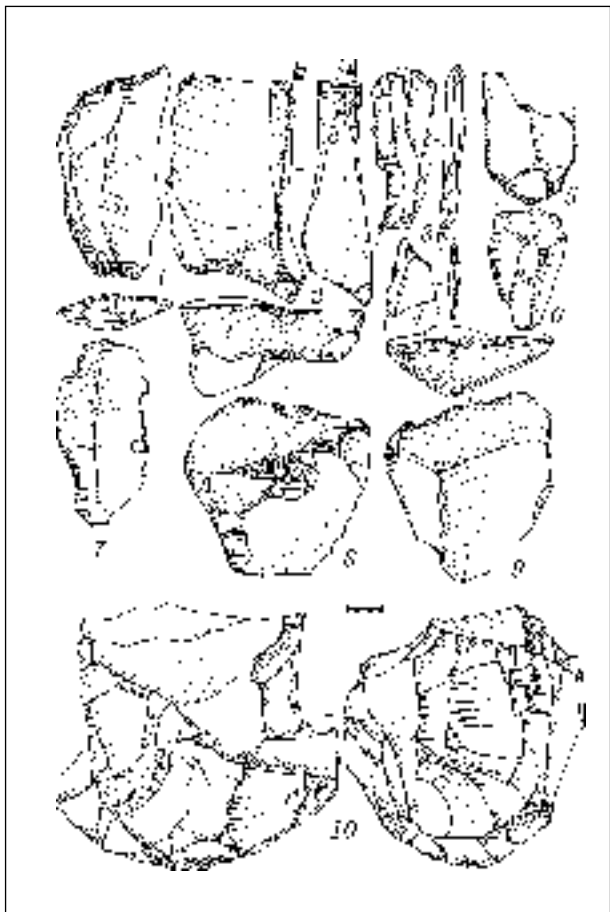


Рис. 5. Крем'яні матеріали стоянки Озерово

ної експедиції під керівництвом Л.Л. Залізняка окремим загonom в складі Д.О. Ветрова, В.О. Манько, П.І. Озерова, І. Хоптинця було проведено більш докладну розвідку пам'ятки з шурфуванням.

Стоянка розташована в 1 км на південь від с. Коробчино Новомиргородського району Кіровоградської області на поверхні високого плато правого берега річки Велика Вись (рис. 1). Зі сходу плато обмежено крутим ярмом, що поріс лісом. Після обстеження зораного поля, на якому розташовується стоянка, було виявлено три скупчення крем'яного матеріалу різного часу, але з переважанням кременів верхньопалеолітичного вигляду. Діаметри скупчень приблизно 100×100 м. На місці двох найбільших концентрацій знахідок було закладено два шурфи для з'ясування залягання матеріалів і збереженості культурного шару.

Підйомний матеріал стоянки, що становить 290 артефактів, складається з темно-сірого гарної якості кременя з різними ступенями патинізації — білої, біло-блакитної, блакитної та матової патини. Кремінь однорідний. Переважну більшість матеріалів складають різноманітні сколи: нуклеоподібні уламки — 2, аморфні уламки кременю — 13 (з них 2 обпалені), відщепи та їх уламки — 199; луски — 26, пластини та уламки пластин — 59, авіважі — 2, реберчасті

пластини — 4. Розміри пластин: найбільша довжина — 9 см, найбільша ширина — 5,8 см, найбільша товщина — 1,4 см. Найменша довжина — 2,1 см, найменша ширина — 1 см, найменша товщина — 0,3 см. Середні розміри: довжина — 6 — 2,7 см, ширина — 2,5 — 2 см, товщина — 0,8 — 0,4 см.

Вироби з вторинною обробкою складають 11 екз., переважну частину їх складають різноманітні сколи з ретушшю: авіваж з ретушшю — 1, відщепи з ретушшю — 3, пластина з ретушшю та уламки пластин з ретушшю — 3 (рис. 5, 5—7).

До знарядь можна віднести один скребок кінцевий зі скопшеним лезом на пластині ($6,2 \times 3,3 \times 0,9$), з випуклою ступінчастою регулярною ретушшю, що має притуплюючий кут $75\text{--}90$ градусів (рис. 5, 1); різець на куту пластини ($4,8 \times 1,8 \times 0,6$), робочий край якого утворений 2—3 сколами з п'ятки (рис. 5, 3); уламок пластини з ретушшю на кінці. Ретуш вигнута, притуплююча, дрібна зі спинки утворює скошене вістря (рис. 5, 4). Цікавим виробом також є уламок пластини (базальний) з ретушшю по обох довгих боках виробу. Ретуш зі спинки дрібна регулярна притуплююча, заповірована від використання, заходить на п'ятку. Можливо, це уламок якогось знаряддя. (рис. 5, 5) Ще однією цікавою знахідкою є рубляче знаряддя на масивному уламку відщепу ($11,6 \times 6,1 \times 1,2$ см). Лівий край виробу підтесанні великими фасетками з брющка та спинки, які утворюють масивне лезо (рис. 6, 3).

В метрах 20—25 від місця основних зборів підйомного матеріалу стоянки на іншій стороні давньої замітої балки знайдено третє скупчення крем'яних артефактів за матеріалом схоже на попередні два. Збори склалися з 15 відщепів та їх уламків, 8 пластин та їх уламків. Середні розміри пластин: довжина — 4—3,5 см, ширина — 2,5—2 см, товщина — 0,8—0,5 см. Ці знахідки органічно вписуються в основний матеріал стоянки.

Як зазначалося вище, крім зборів підйомного матеріалу на стоянці було проведено шурфування. Шурф № 1 розміром 2×1 м розташований за 40—50 м від південного краю поля та в 20 м від краю урочища «Коробчинський ліс». Орієнтований на північ. Глибина шурфу 0,70 м. Знахідки залягали як в орному шарі і гумусі (0,0—0,30 м), так і в верхній частині лесу (0,30—0,70 м), що його підстиляв. Шурф виявив зруйнований оранкою шар стоянки. Кремінь залягав до глибини 0,35 м. Кремінь темно-сірий, сіро-жовтий хорошої якості з білою, біло-блакитною патиною. Деякі предмети мають вапняковий наліт. Було знайдено 14 предметів. Серед них: відщепи та їх уламки — 10, два базальних уламки пластин, авіваж — 1 та масивний відщеп з ретушшю по краю. Ретуш нерегулярна пряма притуплююча. Шурф № 2 розміром 2×1 м розташований з 40 м від краю урочища «Коробчинський ліс»,

в 40—42 м на північ від шурфу № 1 і в 300 метрах від дороги між селами Лікарево та Коробчино. Орієнтований на північ. Глибина шурфу 1,0 м. Знахідки залягали у всій товщі шурфу, але найбільша їх концентрація була знайдена на глибині 0,80—0,95 м. Кремій однорідний з матеріалами підйомного матеріалу. Темно-сірий, сіро-жовтий хорошої якості з білою, біло-блакитною патиною. На багатьох предметах вапнякова кірка. За глибинами знахідки розміщуються подібним чином: 0,0—0,25 м (гумус): відщепи — 2; луска — 1; Скол підправки нуклеуса — 1. Два предмети мають механічні пошкодження. 0,25—0,50 м (Гумус-перехід до гумусованого суглинку): відщепи — 2 (аморфний та масивний) зі слідами від сильного удару при розколюванні. 0,50—0,75 м (гумусований суглинок — суглинок): уламок кремня аморфний — 1; відщепи — 2; пластини — 2; уламки пластин — 1 (медіальний). Серед виробів з вторинною обробкою слід виділити різець (7 × 4 × 2,2) на правому куті зламаної пластини утворений 5—6 сколами. На лівій стороні на куті зламу пластини ретуш зі спинки регулярна, пригострююча, вигнута (рис. 5, 2); скребок на відщепі з ретушшю зі спинки по дистальному краю предмета хвиляста ступінчаста, притуплююча (рис. 5, 9). Крім цього, тут знайдено 1 фрагмент трубчатої кістки поганої збереженості. Середні розміри пластин: довжина — 7,8—2,2 см, ширина — 3—1,2 см, товщина — 0,6—0,3 см. 0,75—1,0 м. Основний шар стоянки, розташований на межі лесовидного суглинку та лесу, фіксується горизонтальним заляганням предметів великої концентрації на глибині 0,80—0,95 м. Збереженість матеріалів дуже добра. На цьому рівні було знайдено: нуклеус-відбійник двоплощинний (6,8 × 8 × 7,6) (рис. 5, 10), пренуклеус, 4 уламки нуклеуса (2 з них разом з 1 відщепом складаються в 1, крім них, в невеликому скупченні було знайдено ще 1 відщеп та відщеп з ретушшю); авіваж, 13 відщепів та їх уламків досить масивних; реберчата пластина; 10 пластинин та їх уламків. Серед виробів з вторинною обробкою було знайдено лише відщеп з нерегулярною високою ретушшю, можливо від використання (рис. 6, 2) та скреблоподібне знаряддя (або великий масивний первинний відщеп?) розміром 14,5 × 10 × 5,7 см, сильно патинований. Патина біла та жовто-брудна. Ретуш нерегулярна, розповсюджена окремими ділянками по всій кромці відщепу, направленість різна з дорсальної та вентральної сторони предмета (рис. 6, 1).

Негативи нуклеуса і уламків характеризуються в середньому шириною 3—2 см з заломами від сильних ударів при розколюванні. Дві пластини мають невеликі губки на п'ятках. Середні розміри пластин: довжина — 6,5—4 см, ширина — 3—1,5 см, товщина — 1,0—0,6 см.

Загалом колекція стоянки Озерово за своїми показниками якості сировини, значних роз-

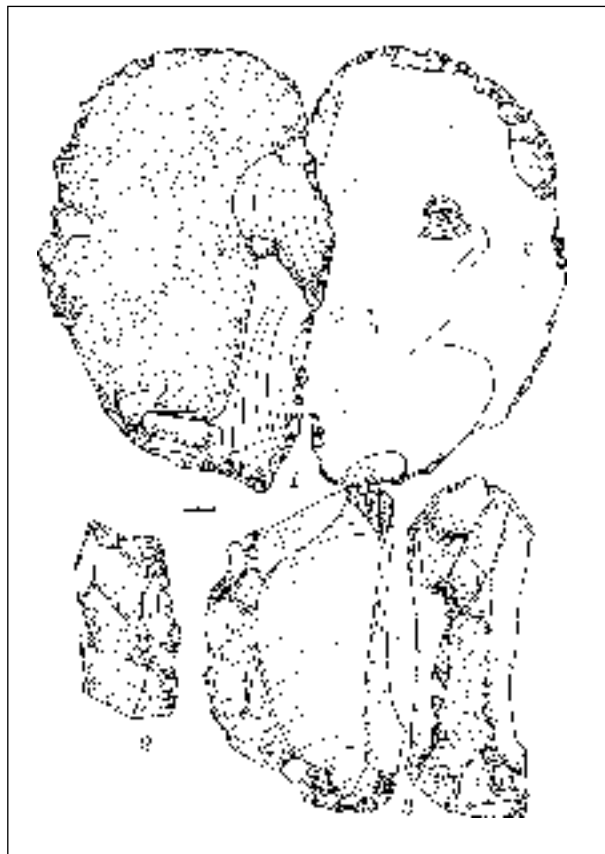


Рис. 6. Крем'яні матеріали стоянки Озерово

мірів пластинчастих заготовок і виробами з ретушшю зроблених на великих і дуже великих пластинах, що мають ширину від 2 до 4 см і більше, розвинутою технікою отримання досконалих, великих пластин, як і на стоянці Троянове 4, контрастує з широким використанням значних за розміром первинних відщепів для виготовлення знарядь, особливо зі скребковою функцією. Все це дає підстави за аналогією з Трояново 4 визначити пам'ятку, як спеціалізовану стоянку-майстерню. Схожість матеріалів стоянок Озерово та Троянове 4 проявляється не тільки в подібності колекцій, а і за стратиграфією залягання основних горизонтів знахідок в верхній частині бурського лесу. Єдиним недоліком стоянки поки що є мала кількість культурно визначних виробів з вторинною обробкою.

Крім цих поки що двох гравецьких пам'яток регіону є ще декілька пунктів, що за попередніми обстеженнями дають подібний матеріал. Такими є пункти Троянове 5, розташоване на іншому боці «трояндової балки», декілька пунктів поблизу сіл Лікарево та Рубаний міст (рис. 1). В перспективі, можливо, віднайдення цілої концентрації пам'яток з гравецькою культурною традицією в регіоні басейну річки Велика Вись.

До кола гравецьких слід віднести ще одну пам'ятку Кіровоградщини — нижні 8 та 7 шари Володимирівки [Черниш, 1954, с. 76], що досліджена у 1946, 1947 рр. на р. Синюха

за 70 км на захід від Троянового. Нижні шари стоянки дали принципово відмінний від верхніх епіграветських горизонтів Володимирівки матеріал, який надзвичайно нагадує граветський комплекс з Троянове 4. Їх поєднує однотипна якісна сировина, великі розміри виробів, своєрідна технологія отримання великих, широких пластин за допомогою м'якого відбійника. Типологія виробів (скребачки, різці, пластини) теж подібна. Разом з тим, зазначимо, що комплекс нижніх шарів Володимирівки значно бідніший, до того ж має структурну специфіку порівняно з Трояновим. Головним виробом з ретушню є великі кінцеві скребачки при нечисленності різців.

Попри цю відмінність матеріали шарів 8 та 7 Володимирівки демонструють подібність до відзначених у Трояновому 4 специфічних особливостей обробки кременю, які властиві гравету Центральної Європи. [Залізник, Степанчук, Ветров, 2007а; б, с. 3—9].

Разом з тим, слід зазначити, що дослідження гравету Центральної України лише розпочинається. Колекції стоянок Троянове 4 та Озерове недостатньо численна в найбільш діагностичній мікролітичній частині, щоб робити на її підставі далекосяжні остаточні висновки. Прямі типологічні паралелі в матеріалах найраніших граветських комплексів Західної та Південної Європи, які датуються 29—27 тис. р. тому, можливо, свідчать про ранній в межах гравету вік стоянки Троянове 4. Маються на увазі «голкоподібні» вістря, відсутність асиметричних наконечників, загальна типологія різців, скребачок, пластини з крутою ретушню, своєрідна техніка м'якого відбійника, які властиві ранньограветському шару гроту Пагліччі в Італії [Paglicci, 2004, p. 21—23, Tav. I—VIII].

Подібні вироби також походять з найдавнішого граветського комплексу Костенки-Боршівського регіону — II шару Тельманівської стоянки (Костенки 8). Ці матеріали, що датуються 27 тис. р. тому, не маючи генетичних попередників на Дону схожі на давніші матеріали із Західної Європи (грот Пагліччі та ін.). Отже, є підстави говорити про можливий прихід носіїв найдавніших граветських традицій на Дон із Заходу [Залізник, Степанчук, Ветров, 2007а; б, с. 3—9].

Загалом матеріали граветських пам'яток в регіоні басейну річки Велика Вись демонструють подібність матеріалів і при подальшому можуть допомогти пролити світло на формування

різних верхньопалеолітичних культурно-технологічних традицій в регіоні Центральної України зокрема та Східної Європи загалом.

Аникович М.В. Днепро-Донская историко-культурная область охотников на мамонтов: от «Восточного граветта до Восточного эпіграветта» // Восточный граветт. — М., 1998 — С. 35—67.

Гладких М.И., Рыжов С.М., Суховый Н.А. Гордашовка — орин'якоидный палеолит на Горном Тикиче // Археологический альманах. — Донецк, 1994. — № 3. — С. 217—226.

Залізник Л.Л. Етнокультурні процеси у пізньому палеоліті та проблема епіграветту // Археологія. — 2000. — № 2. — С. 4—11.

Залізник Л.Л. Фінальний палеоліт та мезоліт континентальної України // Кам'яна доба. — К., 2005. — № 8.

Залізник Л.Л., Ветров Д.О. Звіт про розкопки стоянки Троянове 4 під Новомиргородом у 2007 році // НА ІА НАН України. — 2007.

Залізник Л.Л., Степанчук В.М., Ветров Д.О., Товкайло М.Т., Озеров П.І. Граветська стоянка Троянове 4 під Новомиргородом // Кам'яна доба. — К., 2007. — № 10. — С. 102—125.

Залізник Л.Л., Степанчук В.М., Ветров Д.О., Товкайло М.Т., Озеров П.І. Гравет Центральної України та його історичні долі // Археологія. — 2007. — № 2. — С. 3—9.

Степанчук В.Н., Сиволап М.П., Озеров П.І. Обследование палеолитических местонахождений в бассейне р. Большая Вись в 2004 году // АДУ 2004—2005 рр. — 2006. — С. 34—39.

Черниш О.П. Володимирівська палеолітична стоянка. — К., 1953.

Матвіїшина Ж.М., Пархоменко О.Г. Результати палеопедологічного дослідження давніх ґрунтів неподалік с. Троянове Кіровоградщини // НА ІА НАН України. — 2007.

Paglicci. L'Aurignaziano e il Gravettiano antico. — Roma, 2004.

D. O. Vetrov

THE MONUMENT OF THE BASIN OF RIVER BIG VYS IN KIROVOGRAD REGION

The article is devoted to the history researching monument of gravet in basin river Big Vys with its effluents. It is situated on the border Shpola's region of Cherkaska's oblast and Novomyrghorod's region Kirvograd's oblast. Also detailed information is given about geomorphological situation in the region where settlement crowded, analyze stratigrafic stratum and condition of occurrence the culture fragments. Big part of the article is devoted to analyzing of implements which derived from concrete settlements.