

М. П. Кучера

ЗАМЧИЩЕ-САДИБА Б. ХМЕЛЬНИЦЬКОГО В СУБОТОВІ НА ЧЕРКАЩИНІ

В статті приводяться результати багатолітніх археологічних досліджень замчища-садиби Б. Хмельницького у Суботові, які проводились в 70-х і 90-х рр. XX ст. експедиціями Інституту археології НАН України, в тому числі й під керівництвом автора. Стаття за життя автора не публікувалась.

Ключові слова: Суботів, садиба, замчище, оборонні укріплення, рів, вал, конструктивні особливості, культурний шар, пізньосередньовічна кераміка, кахлі.

Садиба Б. Хмельницького в Суботові, яку заснував його батько, займає під прямокутний мис, обмежений з півночі і сходу заплавою р. Тясмин, а з заходу — яром (рис. 1). Схил по північному краю, висотою 12 м ескарпований (з метою підсилення обороноздатності штучно зрізаний для надання йому більшої стрімкості) двома ярусами. Посередині схилу, між верхнім (висота 4,5—5 м) і нижнім (7,5 м) ярусами, лишилась горизонтальна тераса, шириною 8—10 м. Очевидно схили були ескарповані з заходу і сходу, вони зараз поруйновані: з заходу обірвались до яру, а зі сходу знищені забудовою села. З півдня, з напільного боку, мис був відрізаний ровом від продовження плато і по його внутрішньому краю, з боку укріпленої площі, було насипано вал. Зараз в западині на місці рову проходить вулиця, а вал не зберігся. Площа замчища дорівнює близько 2 га. По східному і південному краях воно забудоване сучасними садибами згородами, а в північній частині — задерноване. За свідченням місцевих жителів, на їх пам'яті замчище було забудоване і в центральній частині.

На сусідньому мису з заходу, за яром, збереглася кам'яна Іллінська церква, побудована 1653 р. на замовлення Б. Хмельницького і в якій його й було поховано 1657 р.

Попередні дані про садибу Хмельницьких в Суботові узагальнив Г.Н. Логвин (Логвин 1954, с. 52—60). Він першим провів на замчищі пошуки гетьманського палацу, про який збереглися легендарні відомості в аматорській літературі. Г.Н. Логвин користувався траншейним методом досліджень, місця його розкопок не зафіксовано. Наслідком їх було встановлення місцеположення фундаментів кам'яної споруди на західному краю садиби, руїни якої у XIX ст. ще були помітні на поверхні.

Співробітниками Інституту археології АН України дослідження замчища розпочато 1970 р. і з перервами вони тривали до 1993 р. У 1970 р. експедицію очолював Р.О. Юра (Юра 1970/28). Тоді було закладено в різних частинах замчища 14 траншей і 1 шурф з метою пошуків монументальних споруд. Однією з траншей (№ 16) було перерізано вулицю на місці рову з напільного південного боку і одна траншея (№ 11) знаходилась на терасі північного схилу. Оскільки план замчища складено 1971 р., то на ньому було відновлено місцеположення лише останніх двох траншей, а місця розкопок 1970 р. всередині замчища не були графічно зафіксовані. Розкопки провадили переважно в західній половині замчища. В його південно-західній частині відкрито залишки кам'яної кладки у вигляді прямокутного стовпа.

В 1971 р. Суботівську середньовічну експедицію очолював П.А. Горішній (Горішній 1971/16). Біля південного кута замчища дослідження провадили на площі 12 × 10—16 м. Було відкрито дві кам'яні кладки у вигляді квадратних у плані стовпів і землянку-погріб XVII ст. Поруч на північний захід від розкопу культурний шар на площі 30—35 × 16—22 м зрізували за допомогою бульдозера. Було вияв-

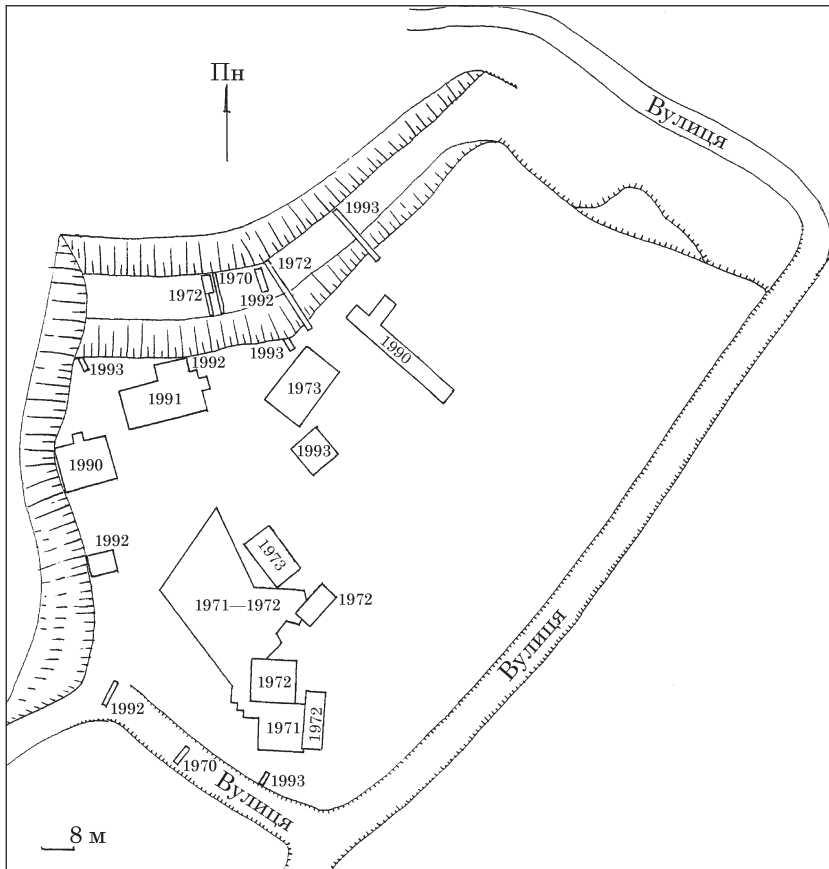


Рис. 1. План замчища-садиби Б. Хмельницького в Суботіві з місцями розкопок

на західному краю садиби розчищено фундаменти кам'яної споруди, яку частково дослідив Г.Н. Логвин у 1953 р.

Суботівський археологічний загін Чигиринської експедиції (начальник експедиції П.А. Горішній) у 1991 р. очолював М.П. Кучера. Було закладено розкоп розміром 10 × 20 м біля північно-західного кута замчища і виявлено велику напівземлянкову споруду XVII ст. невідомого призначення (Кучера 1991/8а).

У 1992 р. Суботівський загін (начальник М.П. Кучера) Чигиринської експедиції (начальник П.А. Горішній) продовжував дослідження споруди, відкритої 1991 р.; було також розрізано рів на місці вулиці біля південно-західного кута замчища та край тераси на північному схилі (Кучера 1992/31).

лено напівземлянкове житло IX—X ст. і кілька заглиблень у культурному шарі, проте їх не розчищали й не фіксували, частково вони були поруйновані бульдозером.

У 1972 р. експедицію очолював Р.О. Юра (Юра, Горішній 1972/25). Розкоп 1 (10 × 10 м) було закладено безпосередньо на північ від розкопу 1971 р.; розкоп 2 (34 × 20 м) — на північний захід (на місці зачистки бульдозером 1971 р.); розкоп 3 (15 × 5 м) — впритул до східної стінки розкопу 1971 р.; розкоп 4 (10 × 5,5 м) — північніше розкопу 3. Було відкрито два напівземлянкових житла IX—X ст. (в тому числі одне на місці зачистки бульдозером 1971 р.) і кілька заглиблень очевидно недавнього часу. Досліджувалась також тераса на північному схилі замчища (розкоп 5 — 4 × 2,2 м; шурф 1 — 7 × 1 м; траншея № 1 — 20 × 1 м).

У 1973 р. Р.О. Юрою було закладено розкоп площею 14 × 7 м за 3 м на північ від розкопу 2 попереднього року (Юра 1973/21в).

Дослідження Суботівського замчища було відновлено 1990 р. в зв'язку з підготовкою до 400-річчя (1995 р.) з дня народження Б. Хмельницького. Вони проводились у складі Чигиринської експедиції начальником Суботівського загону В.Л. Клочко (розкоп 1) і учасником експедиції Ю.В. Павленко (розкоп 2) (Горішній 1990/17, с. 10—17). В розкопі 1 (32 × 4 м) в північній частині садиби відкрито долівку землянки XVII ст. з піччю і піч від напівземлянкового житла IX—X ст. В розкопі 2 (11 × 12 м)

У 1993 р. для продовження досліджень на садибі-замчищі Б. Хмельницького було створено Суботівську експедицію Інституту археології АН України. Начальник Суботівської експедиції П.А. Горішній здійснював фінансово-організаційне забезпечення експедиції, а сам знаходився в Чигирині й приймав участь у розкопках експедиції Черкаського обласного краєзнавчого музею. Дослідження в Суботіві тривали лише 20 днів, їх проводив ст. науковий співробітник експедиції М.П. Кучера з двома місцевими лаборантами-робітниками. В зазначеному складі експедиція виконала такі роботи: невеличкими траншеями розрізано край замчища в трьох місцях; розрізано терасу на північному схилі; досліджено площу 8 × 8 м в центральній частині замчища, де планувалося спорудити пам'ятник Б. Хмельницькому (Кучера 1993/15); тут було відкрито напівземлянкове житло IX—X ст., наземну господарську споруду недавнього часу і частину заглибленої господарської споруди XVII ст.

У 1970—1973 рр. дослідження в Суботіві фінансував Інститут археології, а в 1990—1993 рр. — Міністерство культури України через Чигиринський Історико-культурний музей-заповідник, який був замовником археологічних робіт.

Розкопки в Суботіві мали архітектурно-археологічний характер, переслідували мету дослідження укріплень та монументальних споруд XVII ст. і проводились у співпраці з Ін-

титутот Історії архітектури та теорії будівництва України, у 1970—1973 рр. на розкопках постійно перебував представник цього Інституту — кандидат архітектури С.К. Кілесю, а в 1990—1993 рр. згаданий представник періодично відвідував розкопки і визначав місця їх приведення. У 1970-х роках було реставровано Іллінську церкву, а дослідженнями 1990-х років планувалось продовжити пошуки об'єктів для їх відновлення до 400-річчя з дня народження Б. Хмельницького. Але як у Чигирині на Замковій Горі, так і на садибі-замчищі в Суботові ці плани не було здійснено, і з 1994 р. дослідження в Суботові припинились.

* * *

На Замчищі, крім матеріалів XVII ст., є речі доби бронзи, в тому числі так званої культури багатовапалкової кераміки; ранньозалізного віку, зокрема, чорноліської культури; слов'ян-уличів IX—X ст. Ці знахідки трапилися в різних частинах замчища, найбільше з них припадає на слов'янську кераміку. Відкрито кілька напівземлянкових жител IX—X ст. Археологічно досліджена з графічною фіксацією більша частина напівземлянки в розкопі 1993 р. (Кучера 1993/15). В ній знаходилась глиняна піч, викладено всередині невеликими каменями. Крім гончарного посуду X ст. в напівземлянці знайдено кераміку роменської культури. З нерухомих пам'яток ранішого часу зустрічались заглиблення від господарських споруд.

НЕРУХОМІ ПАМ'ЯТКИ XVII ст.

Від наземних жител XVII ст. на площі розкопів 1972—1973 рр. і 1993 р. зустрічались невеликі скупчення уламків цегли та кахлів від печей, руїни яких, певно, були розібрані для власних потреб місцевими селянами. інших слідів від наземних жител не було виявлено.

До архітектурних пам'яток належить фундамент кам'яної споруди, розчищений у 1990 р. на західному краю замчища, за 20 м на південь від його північного краю. Споруда майже квадратна, зовні $11 \times 9,7$ м, всередині $8,3 \times 5$ м, видовжена перпендикулярно до обриву (рис. 2). Відомості про неї в звіті дуже обмежені, а два ескізні креслення один з одним в деталях не співпадають (Кучера 1993/15, с.9—10). Фундаменти складено з оброблених плит і природних кам'яних брил пісковика та цегли на цементівці. Товщина стін: північної — 2,8 м; південної — 2,2 м; західної та східної — по 1,3—1,4 м. У північній стіні є дві перерви — в східній частині та посередині. Зовні від середньої перерви збереглися сліди прибудови, можливо, від входу. Зсередини в західній стіні симетрично розташовані два прямокутні заглиблення розміром $1,2 \times 0,8$ м кожне, в цих місцях стіна має товщину лише 0,5 м. Судячи з креслення,

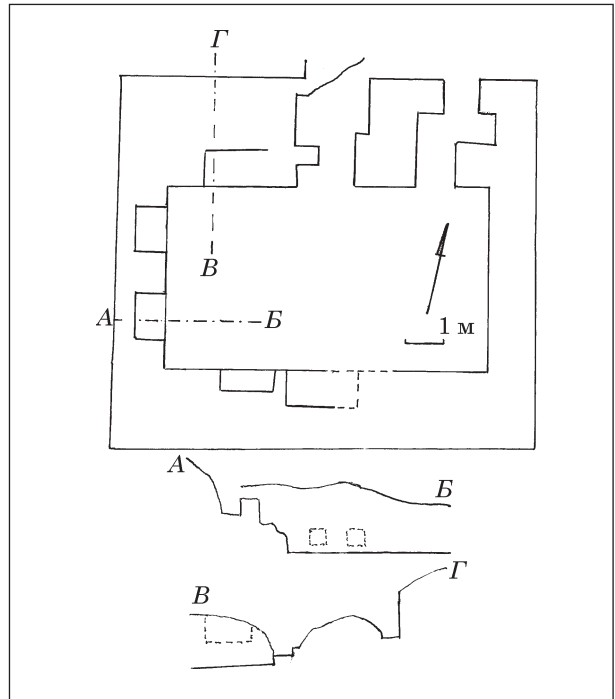


Рис. 2. Фундамент кам'яної споруди (план і профілі)

подібні заглиблення очевидно були і в південній стіні. Крім того, в південній стіні в нижній частині фундаменту знаходилось чотири чотирикутні ніші шириною і висотою 0,4 м, глибиною 1,4—1,5 м. Судячи з креслення, фундамент зберігся на висоту 1,2—1,4 м.

Призначення струди не з'ясоване, архітектори припускають, що це могла бути башта-донжон, тобто житлова башта. Речі з заповнення споруди також не дають уяви, щодо її призначення, тим більше, що вони потрапили до заповнення з культурного шару. В цьому заповненні були речі як XVII ст., так і ранішого часу. З речей XVII ст., судячи з інвентарного опису, заслуговує на увагу черепиця з зеленою поливою — 24 уламки. Кахлі від печей представлені в опису лише 8 уламками, глиняний посуд XVII ст. — 71 уламком, в тому числі 14-ма полив'яними. Це звичайні за кількістю знахідки для культурного шару замчища, причому, на інших розкопках кахлі трапляються значно частіше. Можливо, що відкритий фундамент належить центральній багатоповерховій частині споруди; з одного чи й з двох довгих боків (з півночі та півдня) кам'яної частини могли знаходитись дерев'яні приміщення.

Кам'яний фундамент у вигляді прямокутного стовпа відкрито в південно-західній частині замчища у 1970 р. Розміри його: довжина 1,75 м, ширина 1 м зверху і 1,2 м внизу, висота 0,9—1,2 м (рис. 3), фундамент викладено з невеликих брил пісковика на глиняному розчині. На відстані 13 см від південного торця фундаменту на рівні його верхнього зрізу, лежало 5 цеглин XVII ст. Під час розкопок фундаменту

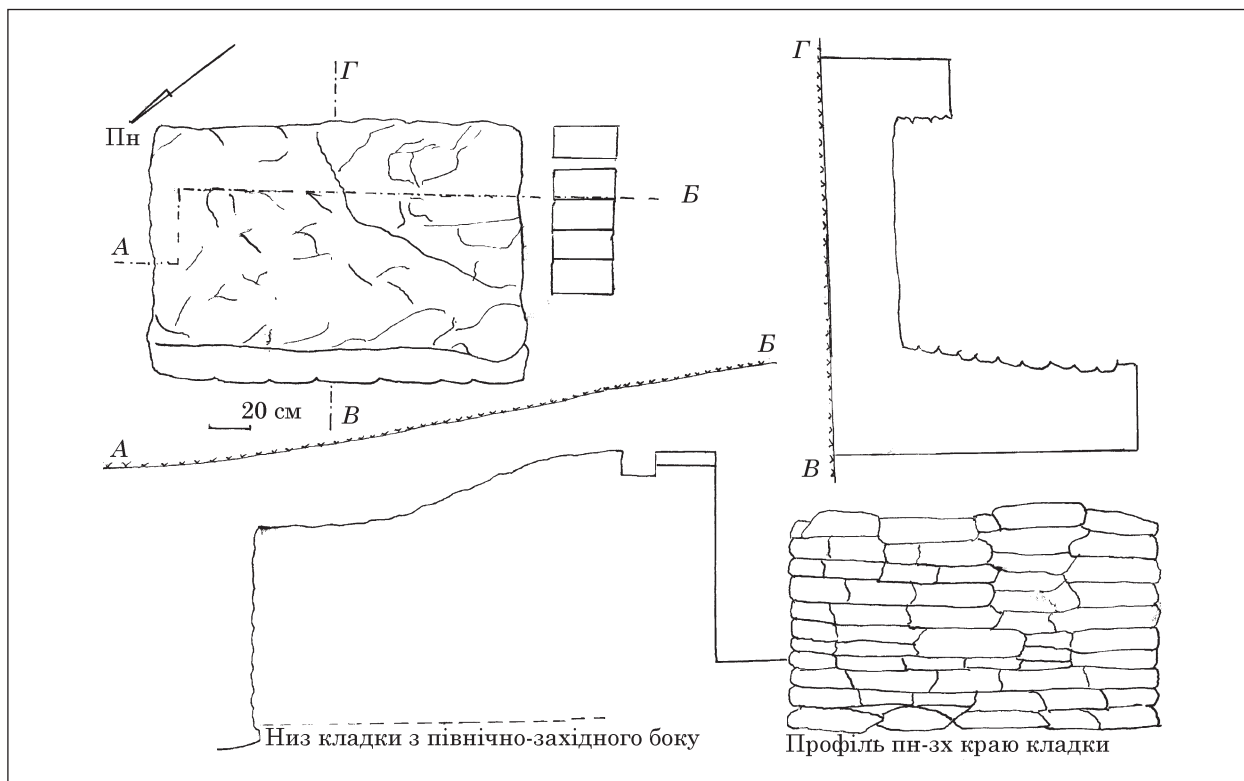


Рис. 3. Кам'яна кладка (план і профілі)

виявлено уламки пізньосередньовічної кераміки, що дає підставу його датувати XVII ст. (Юра 1970/28, с. 9). Фундамент відкрито біля погребу місцевого жителя (це приблизно на відстані 15 м від західного краю замчища і 25 м — від південного). За його словами, під час спорудження погребу, він вибрав одну кладку, що мала форму квадратного стовпа.

У 1971 р. розчищено кам'яні фундаменти біля південного кута замчища у вигляді квадратних у плані стовпів, місцеположення яких було встановлено 1970 р. за вказівкою місцевих жителів (Юра 1970/28, с. 8). Збереглися два стовпи — північний і південний, а два інші — західний і східний були розібрані колишнім господарем городу, але їх сліди зафіксовано розкопками. Стовпи розміром 2×2 м кожний розташовувались на кутах прямокутника з довжиною сторін: північної — 7 м, південної — 6,85 м, західної — 6,85 м, східної — 6,25 м. Відстань між парними стовпами з заходу на схід — 3 м, з півночі на південь — 2,5 і 2,7 м (рис. 4). Висота стовпів — 0,5—0,6 м. Вони складені з кам'яних брил на цементівці. На цементівці південного стовпа збереглися відбитки двох деревин у вигляді перехрестя. На обидвох стовпах є по одному округлому заглибленню діаметром зверху близько 70 см, глибиною 25 см.

Фундамент з стовпів орієнтований перпендикулярно до південного краю замчища, на відстані приблизно 12 м від нього. Архітектори вважають, що фундаменти належать до в'їздної брами на замчище.

Східніше стовпів відкрито погріб з залишками спалених дерев'яних конструкцій. Розміри погребу: $5,5 \times 6,5$ м, глибина — 2,3 м від сучасної поверхні (рис. 4). На північному куті споруди відкрито вхід шириною 2,3 м довжиною 3 м з похилим дном, яке поступово підвищувалось назовні. На дні погребу на початку входу виявлено дві ямки від стовпів, що належали до

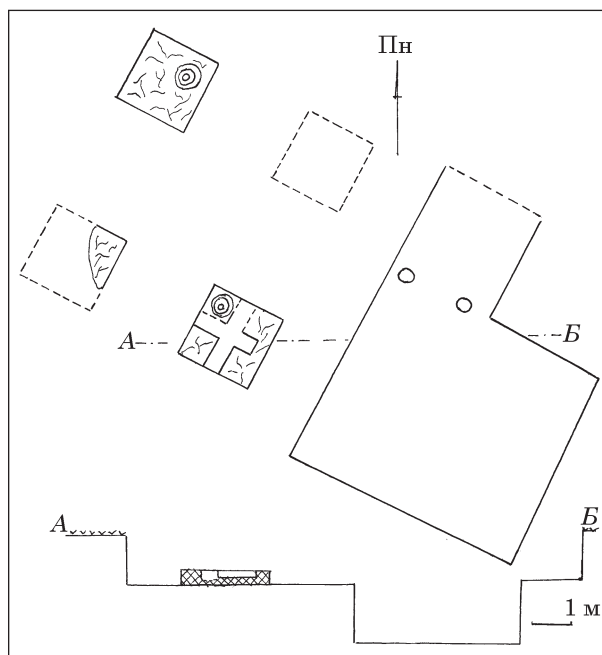


Рис. 4. Кам'яні фундаменти і погріб (план і розріз)

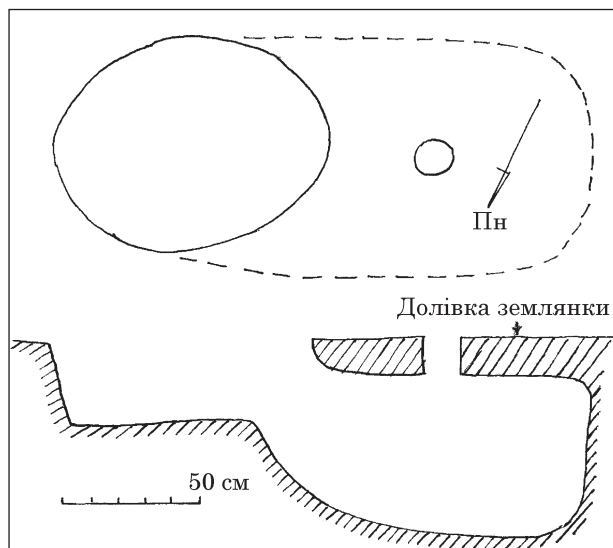


Рис. 5. Землянка XVII ст. План і розріз

конструкції дверей. На земляній долівці споруди знайдено великий уламок тарелі XVII ст. Відстань між погребом і стовпами за кресленням 1,7—2 м, а за текстом звіту — 3 м.

Погріб орієнтований паралельно до стовпових фундаментів і розташований з ними в одну лінію. Обидва об'єкти знаходились безпосередньо перед валом.

На розкопі 1990 р. в східній частині замчища виявлено долівку землянки з піччю. Стінки землянки виявилися зруйнованими сучасними перекопами. Піч мала вигляд ями-підбою під долівкою. Судячи з креслення, довжина її 1,2 м, ширина 0,9 м, висота 0,6 м, глибина від рівня долівки — 0,7—0,75 м. Устя перед піччю, довжиною 0,7 м, шириною посередині близько 0,8 м, було заглиблене на 0,3 м нижче рівня долівки (рис. 5). Глибина череня печі від сучасної поверхні — 2 м, устя — 1,3 м (Юра 1970/28, с. 5; Горішній 1971/16, с. 4—10). Стінки та склепіння печі були досить сильно пропалені. В середині печі знаходився попіл з вуглинками, що походять від соломи та хмизу, а також невелика кількість уламків середньовічної кераміки (Горішній 1990/17, с. 10—11). Не виключено, що піч і долівка споруди належать до різного часу.

Біля північно-західного кута замчища у 1991—1992 рр. розкопано велику напівземлянкову споруду XVII ст. (Горішній 1990/17, с. 13). Розкопки було проведено на місці старого будинку (школи-інтернату, а раніше — попівського будинку), розібраного кілька років тому. Завдяки цьому культурний шар на розкопі виявився найменше порушеним селянськими господарчими роботами. Споруда мала овальну в плані форму, її південний і східний краї не досліджені, оскільки в цих напрямках споруда продовжувалась за межі розкопу (рис. 6). Споруда орієнтована з південного заходу на північний схід. В цьому напрямку її відкрито на

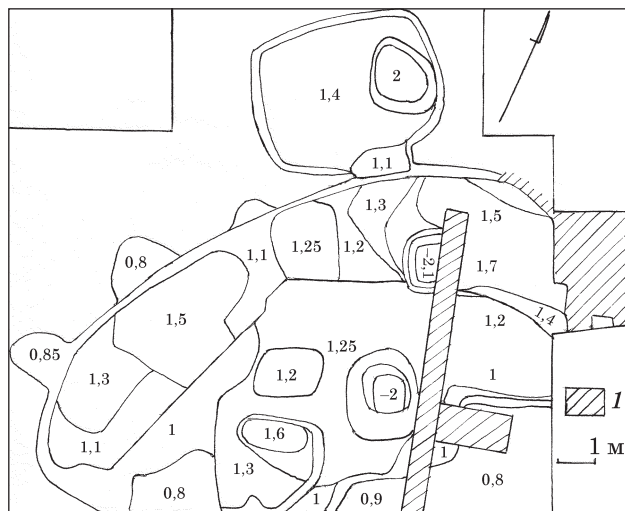


Рис. 6. План споруди

довжину 15 м. По ширині вона займала щонайменше 7—8 м. Котлован споруди викопаний у світло-жовтому материковому лесі. Стінки котловану не вертикальні, а дещо нахилені назовні. Земляна долівка споруди заглиблена на 1—1,7 м від сучасної поверхні. В розкритій частині по північно-західному краю споруди виявлено чотири входи, вирізані в ґрунті на відстані 1,5—2 м один від одного. З них три західні в плані півовальні. Розміри їх в напрямку з заходу на схід: довжина 1,4; 1,2; 0,5 м; ширина 1,2; 1,8; 0,9 м; глибина від рівня сучасної поверхні 0,8—0,85 м. Четвертий вхід з'єднується з іншою спорудою, розташованою поруч північніше. Ширина входу 1,5 м зверху, 1,2 м внизу, глибина 1,1 м від сучасної поверхні (Кучера 1991/8а, с. 3—10). Споруда, до якої вів цей вхід, в плані прямокутна, з дещо дугоподібними та похилими, як і в основній споруді, стінками. Розміри її: з заходу на схід 4,4 м, з півночі на південь 3,6 м. Долівка додаткової споруди знаходилась на тому ж рівні, що і в основній споруді, по краях вона підвищена. В східній частині споруди безпосередньо біля східної стіни розташована яма овально-трикутної форми з рівним дном і похилими стінками. Розміри ями по дну 1,7 × 1,25 м, глибина 0,6 м від рівня долівки (2 м від сучасної поверхні).

В східній частині розкопу, за межами колишнього будинку школи-інтернату, споруду порушено двома траншеями: № 6 1970 р., закладеною Р.О. Юрою вздовж східної стіни будинку школи-інтернату, і (невідомою нам широкою траншеєю перпендикулярно до Східної стіни колишнього будинку школи-інтернату, прокопаною, очевидно, Г.Н. Логвиним у 1953 р. Дещо далі, у північно-східному куті розкопу споруду зрізано пізнішими ямами. В прирізці зі сходу збереглася лише незначна ділянка долівки споруди на південному краю прирізки. Інша частина зруйнована ямами з будівельними і речовими залишками сучасного типу.

На дослідженій площі в споруді виділяються дві загальні частини: південно-східна (середня) — з підвищеним рівнем долівки, і найбільш заглиблена — північно-західна вдовж краю.

Середня частина має з боків прямолінійні обриви. З заходу її прямолінійний край становить у довжину близько 1 м; північний край відкрито на відтинку близько 3 м (він виходить на схід за межі розкопу). Прямолінійні відрізки по периметру центральної частини утворюють не стиках тупі кути.

Долівка центральної частини заглиблена на 1—1,2 м від рівня сучасної поверхні. Поблизу північно-західного кута на долівці помітне незначне підвищення з рівною поверхнею майже квадратної форми розміром 1,3 × 1,6 м, начеб то на цьому місці щось стояло і прикрита ним частина долівки не була виоптана. Тут же в долівці знаходились дві ями: одна підпрямокутної форми 2,3 × 1,5 м зверху і оваліної дном 1,5 × 0,7 м, глибиною 0,3 м; друга — оваліної форми 2,3 × 1,7 м зверху і 1 × 0,8 м на дні, глибиною 0,75 м. Ями, очевидно, мали господарське призначення (правили як льохи).

На площі вдовж краю споруди виділяється дві частини, які умовно назвемо секціями. Перша з них прилягає до західного, краю центральної частини, а друга — до північно-західного і північного країв цієї ж частини. Довжина першої секції 7,5 м, ширина 2,5 м. Вона, в свою чергу, поділяється за рівнем долівки на дві частини: у південній частині долівка заглиблена посередині на 1,3 м, а по краях — на 1,1—1,2 м; у північній частині, довжиною 4 м, долівка заглиблена посередині на 1,5 м, а по краях — на 1,1—1,35 м від рівня сучасної поверхні. Кожна з цих двох частин має свій вхід і, отже, може розглядатись як окреме приміщення.

Друга секція по північному краю споруди також має нерівну долівку. У західній частині її глибина 1,2—1,3 м, а у східній — 1,5—1,7 м від рівня сучасної поверхні. На межі між цими двома рівнями впритул до північного краю центральної частини споруди виявлено яму, поруйновану згадуваною траншеєю 1970 р. Яма майже округла, поперечником 1,5 м зверху та 1 м на дні, глибиною 2,1 м від рівня сучасної поверхні (0,4—0,7 м від рівня долівки). Ця частина споруди з'єднувалась входом з сусідньою з півночі спорудою. Невеликий вхід знаходився посередині між двома секціями.

Контури споруди в західній половині чітко позначились на глибині 0,4 м, а в східному напрямку — нижче. В західній частині споруди знаходилась темно-сіра земля із знахідками пізнього середньовіччя (уламки посуду, кахлів, черепиці), керамікою IX—X ст. і поодинокими уламками кераміки доби бронзи-раннього заліза. В середній частині заповнення на висоті 0,3 м від дна знаходився дрібно структурний (на зразок попелу) коричневий зотлілий шар рослинного походження товщиною 25—45 см

без знахідок. В східному напрямку на всій площі розкопу продовжувалось заповнення споруди з темні-сірої землі комковато-розсипчастої структури. Вибираючи це заповнення, вдалося визначити край споруди у північно-східній частині, де край поруйновано ще в давнину: з північного боку до котловану споруди було звалено різні будівельні залишки пізнього середньовіччя — уламки цегли, каміння, жовту глину. В нижній частині та на дні додаткової (північної) споруди знаходилось те ж саме заповнення з уламками цегли, каміння та світло-жовтою глиною, що і по північному краю основної споруди та у вході. У заповненні північної споруди також знаходився коричневий прошарок рослинного походження, характерний для основної споруди.

Заповнення споруди в непоруйнованих місцях залягає на глибині 25 см від сучасної поверхні. На більшій частині його перекривав горизонтальний прошарок глини, що утворився під час будівництва згадуваної попівської хати. Отже, можна вважати, що давня поверхня на площі споруди була приблизно на 25 см нижчою від сучасної поверхні.

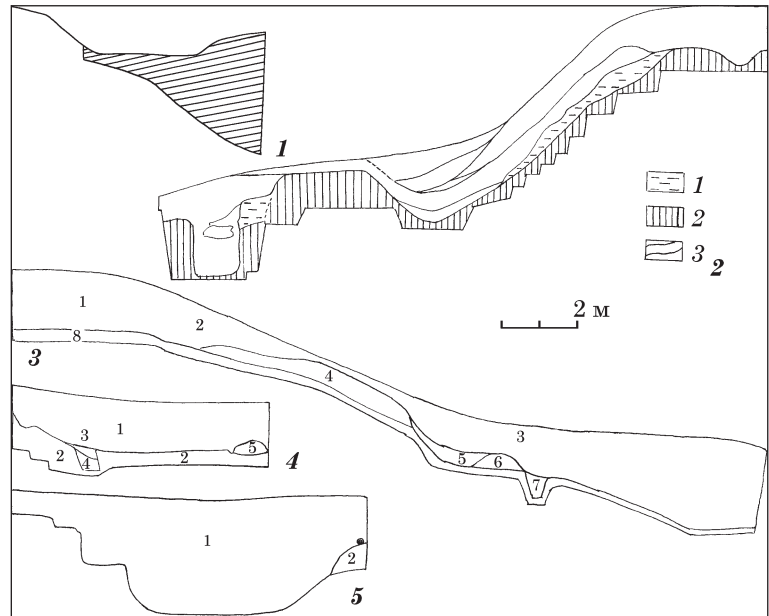
Всі речі з заповнення споруди слід датувати не пізніше, як другою половиною XVII ст.

Споруда до кінця не досліджена (замовника вона не цікавила) і для визначення її призначення ми не маємо достатніх підстав. Тим більше, що аналогів до неї невідомо. Яких-небудь ознак опалювальних пристроїв у споруді не зафіксовано. У заповненні було чимало різних речей (крім численних уламків глиняного посуду, знайдено 170 уламків черепиць, 158 уламків кахлів), але вони потрапили до котловану під час його засипання культурним шаром. Знахідок, які належать безпосередньо до споруди, тобто які залишились на долівці споруди під час її функціонування, не виявлено. У ямах в долівці також не трапилося певних речей, які могли знаходитись у них напередодні руйнування споруди. Отже, речовий матеріал не дає відомостей про призначення споруди.

З другого боку, наявність і характер заглиблень на долівці свідчать, що вони утворились під час функціонування споруди відповідно до її внутрішнього планування. Судячи з оваліної форми, наявності кількох входів та незвичного внутрішнього планування, це була споруда типу куреня. Вона мала призначатись для перебування осіб, які несли варту службу чи виконували інші обов'язки, пов'язані з існуванням гетьманської садиби.

Не маємо також відповідних даних про конструкцію споруди. Не дивлячись на уважні пошуки, ямок від стовпів на площі споруди не знайдено. Згадувана прямолінійність у плануванні країв середньої частини вказує на існування стіни-перегородки по периметру цієї частини. У конфігурації зовнішнього краю споруди також простежувались прямолінійні

Рис. 7. Профіль рову в східній стінці траншеї № 16, 1970 р. (1). Профіль стінки траншеї № 4, 1993 р. (2): 1 — світло-жовтий материковий лес з темно-сірими плямами; 2 — світло-жовтий материковий лес; 3 — нашарування гумусованої землі. Профіль західної стінки траншеї № 1, 1972 р. (3): 1 — сіра земля; 2 — сіра земля з білою глиною; 3 — темно-сіра земля; 4 — білувата глина; 5 — гумусована земля з домішкою жовтого лесу; 6 — сіро-жовта перемішана глина; 7 — темно-сіра земля з жовтим лесом; 8 — жовтий лес. Профіль західної стінки шурфу 1972 р. (4): 1 — темно-сіра земля; 2 — жовтий лес; 3 — темно-жовтий лес; 4 — чорна земля; 5 — жовтий лес з крапліннями чорної землі. Профіль ями в західній стінці траншеї № 11, 1970 р. (5): 1 — темно-сіра земля; 2 — темно-коричнева земля



відрізки; вони з'єднуються під тупим кутом і розташовані по дузі. Ця особливість краще простежувалась по краю долівки, оскільки вище від долівки земляні стінки котловану збереглися гірше.

Напрошується висновок, що стіна по краю споруди в плані також була багатокутною.

Таким чином, встановлюється наявність двох стін: зовнішньої покраю споруди і внутрішньої по периметру середньої частини. Слід вважати, що ці стіни мали каркасну конструкцію. Основою їх могли бути лежні, в яких на певній відстані закріплювались стояки. Зверху стояки також закріплювались у горизонтальній перекладині. У такому разі проміжки між стояками доцільно було влаштовувати з легких конструктивних матеріалів. Не слід заперечувати й можливість членування споруди поперечними простінками на окремі приміщення.

Крім перерахованих залишків споруд, відкритих на площі замчища, досліджувався характер укріплень по його краю. З напільного (південного) боку за 30 м від західного краю 1970 р. (Кучера 1991/8а, с. 7) за допомогою траншеї (№ 16) було розрізано впоперек сучасну вулицю, під якою виявлено оборонний рів, заповнений землею та темно-сірим і жовтим лесом. Досліджено внутрішній схил рову на протязі 4,75 м глибиною 3 м від сучасної поверхні. В нижній половині стрімкість стінки рову близько 40°, а вище вона має досить незначну похилість (рис. 7. 1).

У 1992 р. досліджено цей же рів за 4—5 м від західного краю (Юра 1970/28, с. 10). За допомогою траншеї (№ 1) довжиною 7,4 м розрізано основну частину рову, за винятком країв. Рів у перетині майже трикутний, з вузьким (0,7 м) дном, глибиною 3,3 м. Внизу на висоту 2 м стінки стрімкі; з них зовнішня нахилена під кутом 40°, а внутрішня — під кутом 45°. Ширина рову

на цьому рівні близько 6 м. Рів заповнений нашаруваннями сірого та жовтого лесу, а частково — темно-сірою землею. У заповненні траплялися уламки посуду XVII ст., окремі уламки черепиці та кахлів. Знахідки залягали на різних глибинах, за винятком самої нижньої частини, товщиною 0,5 м. Вони переконливо свідчать, що рів функціонував за козацьких часів. Щодо напрямку рову, то він продовжувався прямо до обриву в створі сучасної вулиці.

Важливі дані одержано дослідженнями північного схилу замчища у 1993 р. Траншеєю (№ 4) довжиною 16 м було розрізано схил з терасою в середній частині північного краю замчища, за 65 м від його північно-західного кута (рис. 1) (Кучера 1993/15, с. 4—5). Край замчища на місці траншеї виявився поруйнованим недавньою ямою, дно якої на 0,5—0,7 м заглиблене в материк з жовтого лесу і знаходиться на глибині 1,7 м від сучасної поверхні (рис. 7, 2). Материк на краю замчища залягає на глибині 1 м від сучасної поверхні. Схил до тераси має стрімкість 45° і перекритий зверху на товщину близько 1 м, як і край замчища, гумусованою землею. Висота схилу — 4,5 м (по вертикалі) від сучасної поверхні. Біля півніжжя схилу, по внутрішньому краю тераси, розрізано рів, шириною 4,5 м, глибиною 2 м від сучасної поверхні, заповнений нашаруваннями гумусованої землі. Від середини рову до краю замчища — 5 м (по горизонталі), а висота між ними по вертикалі (тобто висота схилу від краю замчища до дна рову) — 5,8 м. Від гострого й дещо заокругленого дна зовнішня стінка рову під кутом майже 45° підвищується на 1,45 м до поверхні материка. Зверху материк перед ровом перекритий тонким (25 см) дерновим шаром. Такий різкий перехід дернового шару безпосередньо до материкового ґрунту свідчить, що дерновий шар утворився на місці

материкового ґрунту, який початково підносився значно вище. Крім того, зверху на ньому знаходився ще викид з рову. Отже, зовні перед ровом знаходилось підвищення на зразок валу. За розповіддю місцевого жителя, раніше він на терасі садив картоплю, тобто її поверхню давно знівельовано.

Через 4 м від виявленого зовнішнього краю рову знаходиться зовнішній край тераси, яка переходить у достатньо стрімкий, очевидно також штучно підрізаний, схил, висотою 7,5 м. На краю тераси траншеєю перерізано яму господарського призначення глибиною 2,6—2,8 м від сучасної поверхні, діаметром 1,2 м. Стінки ями збереглися на висоту 1,6—1,8 м (до верха материка).

У заповненні рову траплялися уламки посудин XVII ст., кахлі, кістки тварин. Один уламок стінки горщика XVII ст. знайдено в найглибшій частині рову, на висоті 15 см від його дна (1,35 м від сучасної поверхні). Це незаперечно свідчить про те, що рів належить до XVII ст. У заповненні ями, біля самого дна (на глибині 2,3—2,65 м від рівня сучасної поверхні) знайдено три уламки горщика X ст. і стінку посудини доби бронзи, тобто яма, відноситься до ранішого часу, ніж рів.

Матеріали траншеї свідчать, що тераса на схилі існувала задовго до XVII ст. Зокрема, у X ст. на ній будували господарські споруди. Але вона була, очевидно, вузькою. У XVII ст. під час укріплення садиби Хмельницьких, схил у верхній частині, що спадає до тераси, штучно зрізано і він став крутішим, а для того, щоб збільшити висоту схилу, безпосередньо під зрізом викопали рів. При цьому, ґрунт зі схилу та з рову насипали на край тераси у вигляді валу, за рахунок якого збільшувалась висота нижньої частини схилу (зараз його висота, як згадувалось, дорівнює 7,5 м — від рівня тераси до підніжжя). Це звичайний прийом двоярусного ескарпування схилів фортець, що застосовувався як за доби середньовіччя, так і в більш ранні часи.

Розрізом нього ж, північного, схилу в 1972 р. за допомогою траншеї (№ 1) одержано дещо відмінні відомості про обробку тераси (Юра, Горішній 1972/25, с. 9—10). Траншея, довжиною 20 м, була закладена за 45 м на схід від північно-західного кута замчища (рис. 1). Материковий лес в траншеї на краю замчища знаходився на глибині 1,6 м, на ньому залягала сіра земля з культурними залишками (рис. 7, 3). На схилі материковий жовтий лес перекритий шаром білуватої глини товщиною 30—45 см, на якій знаходився тонкий (10—60 см) шар сірої землі з білою глиною. Цей верхній ґрунт, безумовно, з'їхав донизу на терасу і про початкову стрімкість схилу судити важко. Шар білуватої глини і верхній рівень материкового жовтого лесу в нижній половині схилу понижуються під кутом 25°, тобто стрімкість схилу в цій частині була меншою. Але в самій нижній частині, на висо-

ту 1,6 м (по вертикалі) материкова стінка схилу зрізана під кутом 60°, хоча рову біля підніжжя схилу не було. Зрізана поверхня материкового жовтого лесу вдовж схилу утворює майже горизонтальну площину шириною 3,7 м. Далі на ширину 3,6 м рівна поверхня материка понижується під кутом 20°, а по зовнішньому краю тераси вона знову займає майже горизонтальне положення. На краю першої (верхньої) горизонтальної площини, на Відстані 2,3 м від підніжжя схилу, розрізано рівчак з рівним дном, викопаний в материковому лесі вдовж тераси. Висота внутрішньої стінки рівчака (з боку схилу) 65 см, зовнішньої — 45 см, ширина зверху 45 см, на дні — 36 см. Заповнення рівчака складалось з темно-сірої землі, перемішаної з жовтим лесом. Верхня материкова горизонтальна площина між підніжжям схилу і рівчаком була перекрита шаром, товщиною 45 см, гумусованої землі з домішкою жовтого лесу, а ближче до рівчака — сіро-жовтою перемішаною глиною. Вище залягав шар темно-сірої землі товщиною 40 см з культурними залишками XVII ст. Зовні від рівчака материк був перекритий темно-сірою землею товщиною 1,35 м (біля рівчака) — 2,4 м (на краю тераси). Походження рівчака не з'ясоване. На нашу думку, він призначався для закріплення стовпів частоколу.

Подібні відомості одержано в шурфі 1 1972 р., довжиною 7 м, шириною 1 м, що знаходився за 16 м західніше розглянутої вище траншеї (рис. 1). Шурфом розрізано поперек більшу половину тераси з нижньою частиною схилу (рис. 7, 4). Материк на терасі залягає на глибині 1,4 м від сучасної поверхні й перекритий темно-сірою землею. Біля підніжжя материкового схилу, стрімкість якого в розрізаній нижній частині становить 30°; виявлено рівчак глибиною 55—60 см, шириною зверху 60, на дні — 50 см. Стінки рівчака нахилені в бік замчища, але дно горизонтальне. Рівчак був заповнений чорною землею, а зверху — гумусованим жовтим лесом. У заповненні рівчака знайдено уламки кераміки XVII ст. (Юра, Горішній 1972/25, с. 9).

За 1,5—2 м західніше траншеї 1972 р. на терасі було закладено траншею (№ 2) у 1992 р. Довжина, траншеї 6 м, ширина (зверху) 1,5 м (рис. 1). В південній частині траншеї виявлено яму, глибиною 5,4 м від сучасної поверхні на східній стінці траншеї і глибиною 4,8 м від сучасної поверхні на західній стінці (Кучера 1992/31, с. 3—8). Яма поглиблювалась з заходу на схід. Дно ями в розрізі заокруглене і з зовнішнього краю розмите водою. Внизу на товщину 0,8—1,1 м яма заповнена чорною землею, а вище на товщину 1—1,2 м — темно-сірим гумусованим лесом з намитими прошарками та прожилками чорної землі, світло-сірого та білого лесу. В цьому заповненні на глибині 3,6—4 м від сучасної поверхні знайдено 6 уламків глиняного посуду XVII ст. А в верхній частині

цього заповнення знайдено уламок ручки амфори, очевидно, X ст., уламок миски та уламок горщика XVII ст. На цьому рівні (3,1—3,2 м від сучасної поверхні) і глибше траплялись уламки кісток тварин. Вище залягає прошарок світло-жовтого намитого лесу з прожилками темно-сірої землі товщиною 15—30 см без знахідок. Загальна товщина перерахованих нашарувань заповнення на східній стінці траншеї 2,55 м, а на західній — 2,1 м. Це заповнення перекрите прошарком чорного лесу з численними культурними рештками XVII ст. товщиною 25—30 см., на якому знаходився шар темно-сірого лесу також з численними культурними рештками XVII ст. товщиною 20—40 см. Рівень попереднього прошарку чорного лесу відповідає давній поверхні тераси, на зовнішньому краю якої знаходився валоподібний насип з світло-жовтого та сіро-жовтого лесу. Траншею розрізано внутрішній схил цього насипу, який безпосередньо переходить до ями. На східній стінці траншеї чітко простежувався низ насипу, а самий насип зберігся на висоту 60 см. Натомість на західній стінці траншеї добре зберігся верх насипу, перекритий прошарком темно-сірого лесу. Товщина насипу в цій частині близько 90 см. В східній стінці траншеї під насипом відкрито гнилу поперечну дубову деревину, в цьому насипу були й рештки поздовжніх деревин.

Після того, як яма замулилась, в ній вдовж тераси було прокопано рівчак шириною 30-40 см внизу, 70 см зверху, глибиною 90 см. Рівчак заповнений сірою землею з вкрапленнями світло-жовтого лесу. Ним прорізано два верхні нашарування з культурними рештками XVII ст. і нижній намитий шар світло-жовтого лесу, а дно знаходиться в темно-сірому заповненні ями. Після цього по зовнішньому краю тераси утворився новий насип з горизонтальних шарів світло-жовтого та сірого лесу. Цей насип по краю тераси розсунувся, але на внутрішньому схилі його нашарування збереглися на товщину 2 м. В ньому зустрічалися культурні рештки XVII ст. (уламки кераміки, уламки цегли). В останню за часом чергу було присипано сірим лесом внутрішній схил насипу і, таким чином, терасу знівелювано. В цій присипці також знаходились культурні залишки XVII ст., але окремих прошарків в ній не помітно. Очевидно вона утворилась як штучним, так і природним шляхом після припинення існування гетьманської садиби. Якщо раніше в місці перерізу по краю тераси знаходився валоподібний насип, що споруджувався двічі, то зараз край тераси розсунувся і на 1 м нижчий від рівня поверхні на її середині. Від краю тераси схил поступово понижується до підніжжя мису, на якому знаходилась садиба. Висота схилу (по вертикалі) 7,5 м. Яма розрізана поперек не повністю, але судячи з нахилу стінок в нижній частині, зверху яма мала ширину близько 6—7 м.

Як видно з дуже вологого заповнення ями, намитих горизонтальних прошарків ґрунту та почорнілих великих кісток тварин, що трапились в одному місці в нижній частині заповнення, в яму періодично стікала дощова та снігова вода.

Будівельні роботи, залишки яких виявлено в траншеї, проводились в такій послідовності. Спочатку на терасі було викопано яму і по зовнішньому краю тераси споруджено насип. Походження ями лишається не з'ясованим. Очевидно з неї вибирали ґрунт для якихось потреб. Замулилась яма за рахунок намитого ґрунту на товщину 2,5 м в той час, коли садиба вже існувала. У заповненні ями на глибині 3,6—4 м від сучасної поверхні (на висоті 0,8—1,2 м від дна ями) знайдено звичайні для культурного шару речі XVII ст.

Верхній шар намуленого заповнення — світло-жовтий лес товщиною 15—30 см утворився під час якихось будівельних робіт, коли на замчищі накопичувався материковий ґрунт. Цей шар перевідкледений у воді, він не вміщує жодних знахідок і був насипаний, чи сповзав випадково, з краю замчища. Але відразу під ним, в самій майже його основі у внутрішній поперечній (торцевій) стінці знайдено вкраплення кількох невеликих уламків цегли. Нижче в ямі жодних ознак на наявність цегли немає, а вище вкраплення цегли поширюються до самого верха.

Два шари землі з культурними залишками XVII ст., що перекривають стерильний шар світло-жовтого лесу, також було скинуто до ями зверху. Очевидно це сталося після певного руйнування й планування на садибі. За другого будівельного періоду верхні шари з культурними залишками, що перекривали заповнення ями, були прорізані рівчаком.

Подібну яму розрізано траншеєю (№ 11) в 1970 р., її було прийнято як рів (Юра 1970/28, с. 9). Глибина ями від сучасної поверхні 3,3 м, ширина зверху 7 м, внизу — 4,4 м. Дно ями майже рівне, горизонтальне (рис. 7, 5). На зовнішньому краю ями в траншеї розрізано внутрішній схил насипу з темно-коричневої землі, поверх якої лежала вдовж тераси зотліла дубова деревина діаметром 12 см. Через 0,9 м на схід виявлено рештки аналогічної деревини, яка лежала в поперечному напрямку до краю тераси.

Не відомо, чи ця яма є продовженням ями, розрізаної траншеєю 1992 р, чи це дві різні ями. В усякому разі, вони не є залишками рову, оскільки продовження їх відсутнє в східному напрямку (траншея 1972 р.), так і в західному (розкоп і шурф 1972 р.)

Отже, початково на терасі існували ями, які не мали оборонного значення, хоч з'ясування походження їх вимагає дальших досліджень. У певний період існування садиби, коли на ній уже утворився культурний шар, яму було зніве-

льовано, а схил ескарповано, і на спланованій до материкового ґрунту терасі прорито рівчак для встановлення, очевидно, стіни з частоколу. В інших місцях тераси біля підніжжя ескарпованого схилу було викопано рів (траншея 1993 р.), при цьому, слід від рівчака біля рову не виявлено (важко припустити, що рівчак є залишками військової траншеї). Лишається не з'ясованим питання про походження насипу по зовнішньому краю ям в траншеї № 11 1970 р і в траншеї № 2 1992 р. з залишками дубових деревин. Можливо, це частина, землі, викинутої з ям, а точніше — залишки валу, скріпленого дерев'яними конструкціями.

Не викликає сумніву знаходження валу з південного, напільного боку замчища по внутрішньому краю рову. У 1993 р. на краю вулиці було закладено поперечну траншею, довжиною 3 м. Траншея знаходилась за 40 м на схід від траншеї, якою був перерізаний рів у 1992 р., чи за 18 м на схід від траншеї через рів 1970 р. (рис. 1). З'ясовано, що на місці траншеї сіро-жовтий материковий ґрунт залягає на глибині 1 м від сучасної поверхні. Його перекриває шар переважно однорідної сірої землі товщиною в середньому 20 см, що є залишками колишньої (давньої) поверхні. Вище не досить виразно виділялись два нашарування товщиною по 35—40 см: нижнє з них — сіра земля з жовтуватим відтінком, а верхнє — з темно-сірої землі. Обидва ці нашарування неоднорідні за кольором, переплетені коріннями дерев, якими заріс край замчища. Вони є залишками нижньої частини валу. Культурного шару в траншеї не було (Кучера 1993/15, с. 2).

Сучасна вулиця на лінії траншеї проходить в западині, дно якої на 1,5 м нижче краю замчища і на 2,5 м нижче протилежного краю вулиці. Ширина западини з вулицею на місці рову 6 м зверху і 5 м внизу. При цьому, краї западини підрізані бульдозером під час підчистки вулиці, до цього вона була вужчою як зверху, так і внизу. Проте, виникає запитання, чому південний край вулиці вищий за північний? Не виключеним є, що це пояснюється наявністю залишків насипу валу, який знаходився по зовнішньому краю рову і був менше спланований, ніж вал на інтенсивніше використовуваній площі по внутрішньому краю замчища. Звертає на себе увагу й той факт, що рів у розрізі 1970 р. знаходиться не під вулицею, а далі на південь від неї; вулиця проводить по внутрішньому краю рову (рис. 7, 1). Судячи з нахилу нашарувань ґрунту в розрізі рову 1992 р, він заповнювався не лише з одного північного краю, а й з південного, що також свідчить про наявність по південному краю насипу, аналогічного тому, що знаходився по північному краю, тобто валу. Це припущення має значення для встановлення часу виникнення перших укріплень на замчищі.

Як свідчить Павло Алепський, садиба Б. Хмельницького була укріплена двома ря-

дами валів і ровів. Виходячи з археологічних досліджень 1970 р., коли в траншеї № 11 було відкрито залишки насипного ґрунту між ямою і зовнішнім краєм тераси на північному схилі замчища (Юра 1970/28, с. 1, 9), виникла думка про те, що один вал проходив по краю тераси, а другий — по північному краю замчища. Даних для заперечення наявності валу по краю тераси ми не маємо. Щодо думки про знаходження валу перед терасою, по північному краю замчища, то вона помилкова. За рекомендацією замовника, північний край-замчища 1993 р. було розрізано траншеями в трьох місцях: біля північно-західного кута, через 52 м далі на схід і за допомогою згадуваної траншеї № 4 в східній половині замчища (рис. 1). В жодній з цих траншей, як і в траншеї № 1 1972 р., ознак наявності нижніх нашарувань валу не виявлено. Крім того, 1992 р., в прирізці до розкопу 1991 р. біля північно-західного кута замчища, досліджено північний край замчища, на довжину 8 м. До самого краю поширюється звичайний культурний шар. Жодних ознак насипу валу немає. Відкрита в прирізці споруда XVII ст. віддалена від краю всього на 1,5 м, тобто місця тут для валу взагалі не було (Кучера 1992/31, с. 9).

Таким чином, твердження про два вали з ровом, залишки яких ще зберігались за часів П. Алепського, відноситься до напільного, південного боку замчища. Тут могли знаходитись два вали з ровом між ними. Але подібні оборонні лінії — з двох валів і ровом між ними, за часів середньовіччя, починаючи з давньоруського періоду, не застосовувались. Натомість вони характерні для городищ ранньозалізного віку, звичайно вал по зовнішньому краю рову на городищах скіфської доби в літературі має назву «глазіс» (Фукс 1930).

Як свідчить траншея 1993 р. (№ 4), тераса по північному схилу замчища існувала задовго до заснування на ньому садиби Хмельницьких: траншеєю розрізано господарську яму X ст., тобто в цей час тераса використовувалась для господарських потреб. Наявність на замчищі кераміки ранньозалізного віку та інших речей цього часу (Юра 1973/21в, с. 4; Кучера 1991/8а, с. 12) дозволяє припустити, що перші укріплення на замчищі виникли саме в цей час, вірогідно, вони збудовані мешканцями чорноліської культури. Це городище ранньозалізного віку було обране в IX ст. східними слов'янами (очевидно уличами) для заселення. На цьому ж городищі була заснована садиба і батьком Богдана — сотником Михайлом (за історичними відомостями її засновано 1616 р.). Правдоподібно, що до часів господарювання батька Богдана належать ями, відкриті на терасі на північному схилі. Земляні укріплення, що існували на городищі, очевидно не оновлювались. Фортифікаційні роботи було проведено Богданом не пізніше кінця 40-х — початку 50-х років XVII ст., коли садиба стала

осередком гетьманської влади (1664 р. садиба була зруйнована). Відомо, що 1653 р. було збудовано Іллінську церкву, яка збереглася на сусідньому пагорбі. Цим часом слід датувати і кам'яну споруду, фундаменти якої відкрито біля північно-західного кута замчища. Черепиця, уламки якої досить часто трапляються на садибі, ідентична до черепиці, якою була перекрита Іллінська церква. Цегла з замчища і Іллінської церкви також тотожна, жолобчаста. Значну увагу було приділено реконструкції укріплень — спорудженню (чи оновленню) валу та рову з напільного боку, будівництву в'їздної брами на кам'яних стовпах-фундаментах. Укріплювались також схили замчища, але вони по західному і східному краях, як уже згадувалось, поруйновані. Зберігся схил по північному краю з терасою. Відкриті на ньому залишки ескарпування, рову та валу і, можливо, частоколу належать до часу гетьманства Богдана.

АРХЕОЛОГІЧНІ ЗНАХІДКИ XVII ст.

Серед археологічних знахідок основне місце займає керамічний матеріал — глиняний посуд, кахлі, черепиця, цегла.

Відомості про глиняний посуд та кахлі з розкопок 1970—1973 рр. опубліковано (Віноградська, Горішній, Юра 1985). Нижче подаємо загальну характеристику кераміки.

Глиняні вироби представлені уламками, тому немає можливості розрізнявати їх в межах певного типу за цілими формами. Наводимо характеристику цих виробів за найбільш суттєвими відмінами в профілі їх частин, головним чином, вінець (для посуду) та особливостей орнаменту (для посуду та кахлів).

Найпоширеніми є кухонні горщики (тип I) з низькою шийкою і незначно відігнутими назовні вінцями, профільованими зовні виїмкою I валикоподібним потовщенням, які утворюють

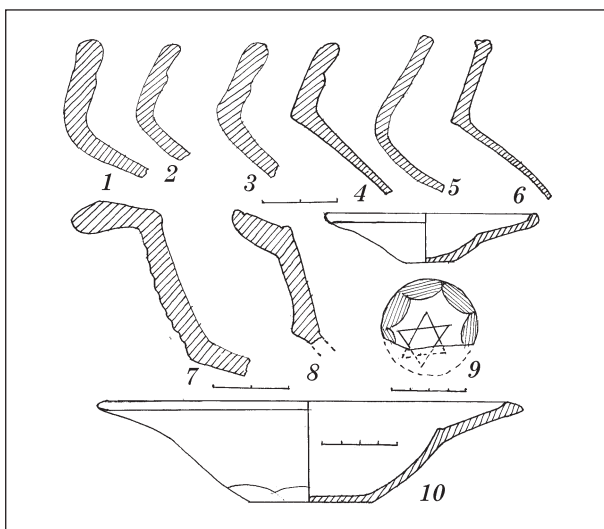


Рис. 8. Глиняний посуд: 1—6 — вінця горщиків, 7—8 — профілі мисок, 9—10 — тарелі

рельєфний манжет, що оперізує верхню частину вінець (рис. 8, 1—4). На меншій частині горщиків виділяється зсередини різкий злам при переході вінець до плічок (рис. 8, 4). Значна частина горщиків орнаментована. Вживались різні прийоми орнаментування: кілька заглиблених горизонтальних прямих чи зигзагоподібних ліній на плічках, розпис червоною чи брунатною фарбою у вигляді суцільних горизонтальних смужок різної ширини, рядів мазків, утворених дотиком квачика, в тому числі поверх заглибленого лінійного орнаменту, смуги відтисків штампа з ромбовидних заглиблень на плічках, різної форми зашипи по верхньому краю вінець, насічки по валикоподібному потовщенні на вінцях. Оригінальний прийом оздоблення — пальцьові зашипи-вдавнення по зовнішньому краю вінець, які надавали останнім хвилястий вигляд. Траплялись уламки горщиків, з вушком, яке кінцями з'єднувалось з вінцем і плічком. Знайдено кілька десятків окремих уламків вушок, виготовлених з глиняної стрічки шириною 2—3 см, товщиною 5—8 мм. Проте, очевидно не на всіх горщиках знаходились вушка.

До другого типу належать тонкостінні горщики з високими, незначно відігнутими назовні вінцями, досить часто оздобленими по краю дрібними вдавленнями, а інколи — пальцьовими хвилястими вм'ятинами (рис. 8, 5—6). Часто зовнішня поверхня вінець орнаментована заглибленими вузькими горизонтальними лініями, рідко плічка оперізує стрічка з відтисків прямокутних зубців штампа. Для цих горщиків характерний також розпис червоною чи брунатною фарбою у вигляді різної товщини паралельних прямих та хвилястих чи зигзагоподібних смужок, рядів навкісних та вертикальних чи лункоподібних мазків, нанесених квачиком по вінцях та тулубу.

Серед горщиків переважають з темно-сірою поверхнею, хоч є і чорні. Більшість з них від тривалого користування додатково випалені, закопчені. Проте для другого типу характерна темно-рожева та світло-жовта поверхня. Глиняне тісто добре промішане, — з домішкою дрібного піску.

Відносно поширеним типом посуду були миски. Вінця мисок різної форми відігнуті назовні. В верхній половині стінки незначно нахилені донизу, майже циліндричні, а в нижній — різко звужуються до дна. Деякі миски орнаментовані заглибленими лініями на плічках (рис. 8, 7—8). Більша частина мисок розписана всередині, в тому числі по вінцях, червоною та брунатною фарбою у вигляді хвилястих та прямих ліній, рядів овальних та видовжених мазків. Тісто цих мисок здебільшого сіре, поверхні — світло-жовті чи рожеві. Іноді зовні на плічках розташовані в один ряд пальцьові вм'ятини, які утворюють зсередини овальні випуклини. На окремих мисках трапляються овальні вдав-

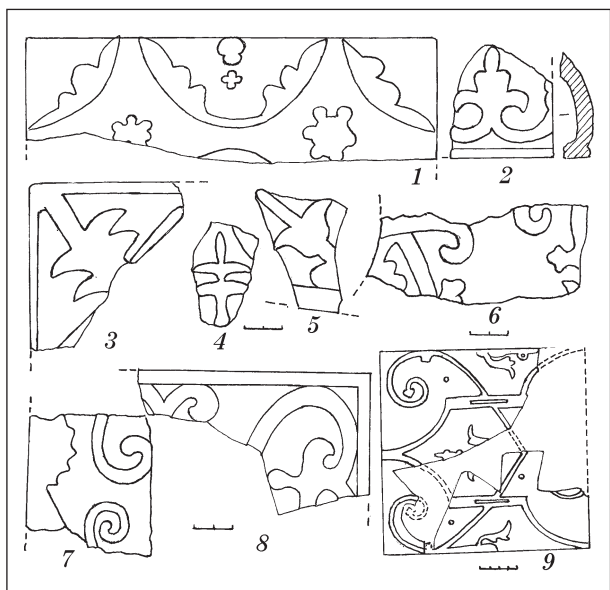


Рис. 9. Кахлі (1—9)

лення по рельєфному ребру-зламі між плічками і нижньою конічною частиною посудини. Є сіроглиняні миски з зеленою поливою всередині.

Знайдено також уламки неглибоких посудин типу тарілей. На відміну від мисок, у них верхня частина більш розлога, ніж нижня, і звичайно на зламі цих, двох половин проходить рельєфне ребро, але не зовні, як у мисок, а всередині (рис. 8, 9—10). Вінця на тарелях дуже коротенькі, у вигляді потовщеного краю посудини. Характерним для цих посудин є чорний колір як зсередини, так і зовні, та пролощені вертикальні смуги на внутрішній поверхні чи суцільне лоціння, яке надає поверхні блискучого кольору. Трапляється й заглиблений лінійний чи зигзагоподібний орнамент всередині. Окремі тарелі розписані всередині червоною чи брунатною фарбою, поверхня їх світло-жовта. Іноді внизу зовнішня поверхня посудини разом з краями дна зрізана у вигляді широких сегментоподібних заглиблень (рис. 8, 10). Деякі тарелі покриті всередині поливою: в широкій верхній частині — зеленою, а в нижній — світло-коричневою. При цьому, поливу нанесено поверх заглибленого (лінійно-хвилястого та штампованого) орнаменту. На денці однієї тарелі прокреслено шестикутну зірку (рис. 8, 9).

Знайдено уламки посудин з майже вертикальними стінками типу макітер, виготовлених, як і значна частина тарелей, з рожевої та білої глини. Вінця їх короткі, круто відігнуті назовні. Кілька уламків посудини походить від кухлів. Чимало знайдено уламків звичайних покришок біконічної форми.

Цілих кахлів не знайдено. Судячи з уламків, звичайно вони були квадратними, з боками 19—21,5 см і рівною поверхнею. Кахлі

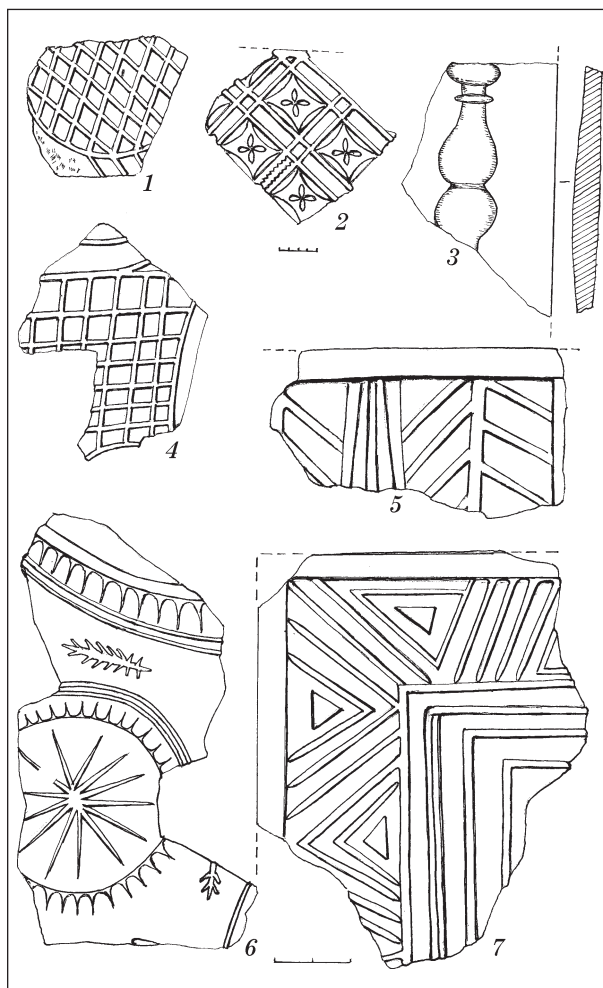


Рис. 10. Кахлі (1—7)

від карнизів з випуклою лицьовою поверхнею були меншими. Переважна більшість кахлів не полив'яна, за мотивами рельєфних візерунків на лицьовій поверхні їх можна, поділити на кілька груп. До першої групи належать кахлі з рослинним орнаментом у вигляді стилізованого листа з завитками, стеблинами та бутонами (рис. 9, 1—2). Деякі з них поєднано з геометричним узором (рис. 9, 9).

Друга група кахлів орнаментована геометричними композиціями з прямих, циркульних та петлеподібних ліній у вигляді решітки, ялинки, квадратів та трикутників, розеток, чотирипелюсткових квіток (рис. 10, 1, 2, 4—7).

Окремо виділяється фрагмент, на якому зображено предмет, що нагадує різьблену дерев'яну колону (рис. 10, 3). На цій кахлі по краю, що зберігся, румпи немає.

Не менше третини уламків кахлів — полив'яні. Серед них частина має зелену поливу і циркульні чи рослинні рельєфні мотиви. Є й поліхромні кахлі, з сполученням двох кольорів: зеленого і білого, зеленого і чорного, зеленого і червоного, білого і чорного, білого і блакитного, білого і синього, чорного і блакитного. Деякі прикрашені поливою трьох кольорів:

зеленого, білого й синього і навіть чотирьох кольорів: світло-жовтого, синього, коричневого і зеленого. Як правило, рельєфні візерунки (з рослинних мотивів) покриті білою поливою, а для фону вживались всі інші кольори. На частині кахлів полива вигоріла і ошлакувалась у чорне пазирчасте покриття. Набути такого стану кахлі могли, в сильній пожежі, яка мала місце на садибі. Полив'яні кахлі відрізняються від не полив'яних більш твердим та міцним глиняним тістом, візерунки на них виконані більш широкими смугами.

Від черепиць з зеленою поливою на нижній половині (верхня половина перекривалась наступним, верхнім рядом черепиць) походить дещо більше уламків, ніж від кахлів. У 1991 р. під час розкопок великої споруди типу куреня в її заповненні, як уже згадувалось, знайдено 158 уламків кахлів (разом з уламками румп, які заглиблювались у глиняну стінку печі) в тому числі 56 уламків полив'яних кахлів, а черепиці — 170 уламків.

Черепиця, аналогічна до черепиці (з так званним бобровим хвостом), якою за часів Богдана було покрито Іллінську церкву (цю черепицю знайдено під час розкопок у церкві в 1970—1972 рр.). На уламках черепиці зберігся вапняний розчин, яким їх скріплювали під час укладання покриття.

Цегла, яку знайдено в комплексах XVII ст. на садибі, цілком тотожна до цегли з Іллінської церкви — світло-рожева, з жолобками на нижній поверхні. Довжина цеглин — 26—27 см, ширина — 13—14 см, товщина — 7—8 см.

Від скляних посудин походять нечисленні уламки келихів кольору аквамарину гутного виготовлення циліндричної та біконічної форми діаметром 9—10 см, висотою (в одному випадку) 8 см. Знайдено уламки стінок з відбитими вушками та наліпними горизонтальними пружками, оздобленими насічками, що оперізували посудину на зразок обручків.

З інших речей побутового призначення знайдено поодинокі уламки звичайних глиняних люльок, кілька залізних підковок від чобіт, залізних ножів, ковані цяхи. З предметів озброєння знайдено одне ціле і кілька уламків чавунних ядер.

* * *

Менш ніж за півстоліття існування на садибі утворився досить виразний культурний шар XVII ст. з темно-сірої землі. Наявність в ньому значної кількості уламків посуду, прошарків світло-жовтої та білої глини свідчить про значну чисельність мешканців і проведення значних будівельних робіт, а знаходження кахлів в різних частинах замчища вказує на належність жителів до відносно привілейованого стану. На садибі, безумовно, проживала козацька старшина, особи з найближчого оточення Бог-

дана. Отже, замчище було не лише родинним маєтком Хмельницьких, а й виконувало роль важливого військово-політичного осередку гетьманської влади.

Проведені в 70-х і 90-х роках археологічні дослідження в Суботіві не мали єдиного плану. Ставилось завдання пошуків споруд історико-архітектурного значення, які у разі потреби можуть бути реконструйовані. Історико-археологічні дослідження, вивчення культурного шару, характеру масової житлово-господарської забудови вважались другорядним, оскільки замовника ці питання не цікавили. По суті було проведено дві археологічні кампанії, з них перша — в 70-х роках зумовлювалась тимчасовим прагненням відродити героїчні сторінки козаччини, а друга — в 90-х роках пов'язувалась з 400-річчям від дня народження Б. Хмельницького. Не задовольняючись наслідками, в обох випадках було заблоковано продовження досліджень.

Методика розкопок, яка диктувалась умовами знайти щось унікальне, призвела до значного пошкодження культурного шару. Траншеї, як і невеличкі розкопки, мають сенс при проведенні попередніх розвідкових досліджень. Щоб розібратись в культурному шарі, який накопичувався від доби бронзи до сучасності й напівзруйнований господарюванням місцевих жителів, необхідно провадити дослідження великими ділянками. Для суцільного розкриття значних площ доцільно щорічні розкопки закладати впритул один до одного, можна їх групувати в двох і трьох місцях; це дозволить скласти уяву про топографію забудови і її характер, одержати максимальну інформацію як у планіметричному, так і хронологічному відношеннях.

На суботівській садибі-замчищі знаходиться Історико-краєзнавчий музей, який розміщується в двох старих селянських хатах. Музей входить до складу Чигиринського Історико-культурного музею-заповідника і, отже, має в перспективі можливості самостійно подбати про археологічні дослідження в Суботіві. Безперечно, вони мають бути планомірними, провадитись під науковим керівництвом Інституту археології без втручання впливових інстанцій, які не розуміють специфіку археологічних розкопок.

При майбутніх дослідженнях слід звернути увагу на коричневий прошарок в культурному шарі XVII ст., який трапляється в кількох місцях (місцеві селяни припускають, що це зоглілий кінський гній; тоді він вказує на місцеположення дворів з конюшнями). На ділянці 1993 р. під дерновим покриттям відкрито суцільний шар спаленої соломи, який поширюється на схід за межі розкопу, а під ним — багато напівпорожніх ямок (в деяких з них також знаходилась спалена солома) від стовпів господарської споруди. В спалених траплялися, поряд з се-

редньовічними, сучасні речі, які не дозволили віднести споруду до XVII ст., але не виключеним є, що ці речі пізніше заглибились в м'який шар спаленизни. Спалену солому було знайдено у згадуваній вище печі-підбої на ділянці 1 1990 р., яку автор розкопок В.І. Ключко відніс до XVII ст. У першому випадку мала місце пожежа, на господарському подвір'ї, а в другому — очевидно палили соломою піч. Але чи застосовували для опалення солому в XVII ст., невже тоді бракувало дров? Прошарки спаленої соломи в культурному шарі ще будуть траплятись і на них варто звернути увагу.

В розкопі 1992 р. розміром 5 × 6 м на самому західному краю садиби (рис. 1) культурного шару не виявлено, ґрунт тут твердий — темно-сірий лес без жодних знахідок. Пояснення цього факту стане можливим після дальших досліджень. Необхідно фіксувати скупчення уламків кахлів з уламками цегли — вони позначають місця печей в наземних житлах. Ці скупчення невеличкі, оскільки придатні для дальшого використання будівельні матеріали були вибрані місцевими селянами.

Необхідно закінчити розкопки великої споруди, основну частину якої досліджено 1991 р.

Лишається не з'ясованим походження ям та рівчака на терасі північного схилу. Виникнення цих об'єктів очевидно пов'язане з певними етапами в існуванні замчища. Нарешті, вимагає перевірки припущення про ймовірність знаходження з напільного боку другого валу — по зовнішньому краю валу. Бажано перевірити ще одне міркування: з півдня біля сучасного замчища, могла знаходитись друга укріплена частина. На таку думку наводить існування південніше замчища ще однієї вулиці в глибокій западині, яка може виявитись залишками оборонного рову. Для з'ясування цього питання досить перерізати вулицю впоперек. Якщо сучасному замчищу передувало городище ранньозалізного віку, то припущення про наявність на ньому двох укріплених частин цілком можливе.

Садиба Б. Хмельницького в Суботіві належить до визначних пам'яток історії України, вона була одним з осередків державотворення в ході визвольної війни українського народу 1648—1654 рр. Непогана археологічна збереженість замчища ставить його в один ряд з відомими укріпленими пам'ятками січового козацтва Подніпров'я.

Виноградська Л.І., Горішній П.А., Юра Р.О. Середньовічна кераміка із с. Суботів Черкаської обл. // Археологія. — 1985. — Вип. 50. — С. 65—74.

Горішній П.А. Звіт про археологічні дослідження Суботівської середньовічної експедиції Інституту археології АН УРСР у 1971 р. // НА ІА НАН України. — 1971/16. — 11 с.

Горішній П.А. Звіт про роботу Чигиринської археологічної експедиції ІА АН УРСР у 1990 р. // НА ІА НАН України. — 1990/17. — С. 10—17.

Кучера М.П. Звіт про дослідження на садибі-замчищі Хмельницьких в с. Суботів 1992 р. // НА ІА НАН України. — 1992/31. — 12 с.

Кучера М.П. Звіт про дослідження в Суботіві 1993 р. // НА ІА НАН України. — 1993/15. — 12 с.

Кучера М.П. Звіт про розкопки в Суботіві 1991 р. // НА ІА НАН України. — 1991/8а. — 16 с.

Логвин Г.Н. Чигирин, Суботів. — К., 1954.

Фукс М. Про городища скіфської доби на Харківщині // Записки ВУАК. — 1930. — Вип. I. — С. 91—112.

Юра Р.О. Звіт про роботу слов'янської експедиції ІА АН УРСР в с. Суботіві Чигиринського р-ну Черкаської обл. в 1970 р. // НА ІА НАН України. — 1970/28. — 16 с.

Юра Р.О. Звіт про роботу Суботівського загону середньовічної слов'яно-руської експедиції в 1973 р. // НА ІА НАН України. — 1973/21в. — 5 с.

Юра Р.О., Горішній П.А. Звіт про роботу Суботівської середньовічної експедиції ІА АН УРСР в 1972 р. // НА ІА НАН України. — 1972/25. — 14 с.

М. П. Кучера

ЗАМЧИЩЕ-УСАДЬБА Б. ХМЕЛЬНИЦЬКОГО В СУБОТОВЕ НА ЧЕРКАЩИНЕ

В публікації приводяться результати багаторічних археологічних досліджень замчища-усадьби Б. Хмельницького в Суботіві, які проводились в 70-х і 90-х гг. XX ст. експедиціями Інституту археології НАН України, в том числі і під керівництвом автора. Стаття при житті автора не публікувалась.

М. P. Kuchera

CASTLE-MANOR OF B. HMELNYTSKYJ IN SUBOTIV OF CHERKASY REGION

The paper sums up results of long-term investigations on castle-manor of B. Hmelnytskyj. These researches were realized in 70—90 years of 20th cent. by expeditions of Archaeology Institute of Ukraine including the author's leadership. The paper published for the first time.