

С. Е. Рассадин

(Минск)

ОТКРЫТИЕ В БЕЛАРУСИ ГОРОДА КАЗИМИРА

В статье идёт речь об обстоятельствах открытия города Казимира (Kazimierz). Он существовал с 1643 по 1655 г. на р. Березине, на территории теперешнего Светлогорского района Гомельской области Беларуси. Рассказывается об основных результатах четырёхлетних раскопок.

Ключевые слова: город Казимир, культурный слой, гончарная посуда, керамическое производство.

Светлогорщина, особенно на фоне близлежащих Мозырщины или Туровщины, до недавнего времени выглядела некой археологической периферией, располагающей лишь стоянками (Кседзов 1982, с. 35—42) и селищами (Дубицкая 1988, с. 64—70; Дубицкая 2006, с. 106—110). Однако вдруг произошло событие, из-за которого данная ситуация изменилась, в общем, коренным образом. Весной 2001 г. в варшавском Archiwum główne aki dawnych нами был обнаружен документ, датированный 1643 г.: «Przywilej mieszczanom miasta Kazimierza w starostwie Bobruiskim leżącego na prawo maideburskie». Это прямоугольный лист тонкого пергамента сероватого цвета, размером 485 × 770 мм. На одной его стороне помещен текст в двадцать пять строк, под которым изображён дарованный новому городу герб (рис. 1, 1). К пергаменту на витом шнуре привешена печать, оттиснутая в красном воске королевская печать, помещенная в круглую жестяную коробку со следами серебрения. Полный текст этого неизвестного ранее привилея в том виде, в каком его удалось нам восстановить, был опубликован в год обнаружения.

В той же публикации приведены неопровержимые доказательства, что и предшествующая ему Sloboda Krolewska, и сам город Kazimierz

располагались не в районе теперешней станции Казимирово на р. Добосна, а на месте основанной лишь в самом конце XIX в. старообрядческой деревни Королевская Слобода 2-я на правом берегу Березины, то есть, в теперешнем Светлогорском, а вовсе не в Жлобинском р-не, той же Гомельской обл. (Рассадин 2001, с. 215—223).

Как оказалось, о городе Kazimierz в Беларуси абсолютно ничего не сообщается никем из белорусских историков, от К.И. Кернажицкого до А.П. Грицкевича (Кернажыцкі 1931; Грицкевич 1975). Но ведущий историк городов в Беларуси счёл необходимым откликнуться на открытие Казимира специальной публикацией, в которой им были приведены сведения относительно того, что такое же, или почти такое название имели многие городские предместья: Казимир в Несвиже, Казимирово в Горках, Казимирова Слобода в Мстиславле и т. д. По мнению А.П. Грицкевича, и открытый нами город также был назван в честь Святого Казимира, в католической традиции считавшегося покровителем всего Великого княжества Литовского (Грыцкевіч 2006). По нашему мнению, однако, дело здесь обстояло не так просто, поскольку имелся в виду не только этот канонизированный Kazimierz (1458—1484 гг.), второй сын короля и великого князя Казимира Ягеллона, но также и ещё один принц, а именно Kazimierz Zygmunt (01.04.1640—09.08.1647), первенец короля Владислава IV Вазы и его жены Цецилии Ренаты (16.07.1611—24.03.1644). Королева Цецилия Рената, владелица Бобруйского староства, как раз и основала на Березине сперва слободу (sloboda krolewska — в буквальном переводе, именно «слобода королевь»), а потом и город, которой от её имени был выдан най-

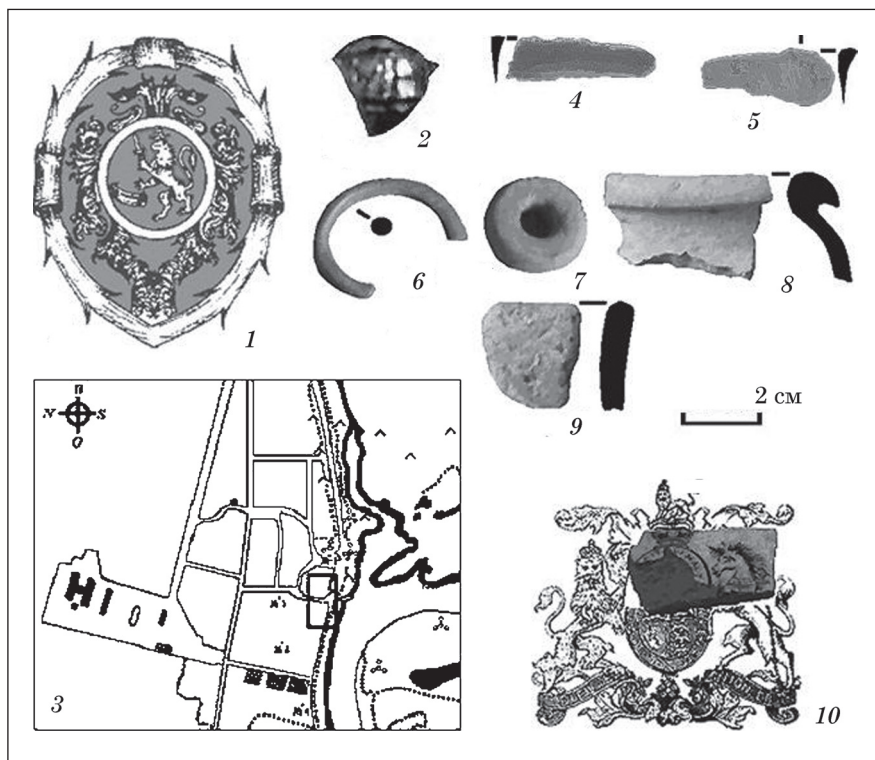


Рис. 1. От Казимира до Королевской Слободы. 1 — герб; 2 — фрагмент сосуда с монограммой; 3 — ситуационный план; 4, 5 — ножевидные пластины; 6 — бронзовый браслет; 7 — пряслице с широким отверстием; 8 — венчик древнерусского сосуда; 9 — венчик лепного сосуда; 10 — фрагмент фаянса с частью британского герба

Эту роту Радзивилл отправил в Речицу, сопровождать артиллерию и помогать перевозить пушки (Бярнацкі 2008, с. 147, 149). Таким образом, можно было надеяться, что он, находясь определённое время в Казимири, мог оставить нам какие-то свидетельства своего здесь пребывания. И вот во время второго раскопочного сезона среди довольно значительной коллекции стекла изучавшей её Т.С. Скрипченко был

денный привилей, подтверждённый, в установленном порядке, её державным супругом. Видимо, необходимо допустить, что, называя свой собственный город, королева имела в виду также и собственного сына. Кстати, личностная связь владелицы с городом Kazimierz проявилась также и в следующем. Будучи дочерью императора Священной Римской империи Фердинанда II, Цецилия Рената имела своим родовым гербом династии Габсбургов: *roter Löwe im Goldfeld*, «красный лев в золотом поле». Городу Казимиру ею был дарован геральдический эквивалент, т. е., «зеркальный» вариант того же самого герба: *lew złoty w polu czerwonym*, «золотой лев в красном поле».

После открытия Казимира на Березине стало ясно, что в некоторых документах речь идёт именно о нём. Во-первых, это помещённая в книге 118-й Литовской метрики «*Confirmatia przywileiu królowey jey mości mieszczanom miasteczka Kazimierza na prawo maydeburskie dane*», уже упомянутая выше (НИАБ, ф. КМФ 18, о. 1, ед. хр. 118, л. 491—491 об.). Во-вторых, здесь надо иметь в виду также о некоторых документах, известных ранее. Это, к примеру, «*Diariusz Kancelaryjny Janusza Radziwiłła*». Выдержки из этого журнала приводятся в книге В. Бернацкогго «*Powstanie Chmielnickiego. Działania wojenne na Litwie w latach 1648—1649*», недавно изданная также в белорусском переводе. 28 июня 1649 г. князь Януш Радзивилл подошёл с войском к Казимировой Слободы, как она названа в упомянутом «*Diariuszu*», куда прибыла также рота из 100 драгун под командованием капитана Маена.

выделен небольшой фрагмент стенки зелёного кубка, явно изготовленного по индивидуальному заказу. На обломке имеется розетка диаметром 11 мм с выдавленными на ней литерами **MP** (рис. 1, 2). По мнению исследовательницы, европейским шрифтом, относящимся ко времени не позднее первой половины XVII в., здесь была выполнена монограмма владельца. Одна из этих букв, — «М», — как раз имеется также и в имени упомянутого капитана.

Гораздо более выразительные (и ужасные) следы своего пребывания, по-видимому, оставил в Казимири гетман И.Н. Золоторенко. Неоднократно публиковалось письмо на царское имя, отправленное им в самый разгар боевых действий московских и украинских сил против Речи Посполитой. «По отпущении послов наших до в. ц. вел., — пишет этот гетман, — на другой день вернулся наш подъезд счастливо, который посылали мы есмь до Бобруйска и до Королевской слободы, где за милостью Бога всемогущего и великого князя Алексея Алексеича, государя нашего, товариство наше, прошедшее до тех городов оных взяли, в которых врагов и недругов в. ц. вел. пребывало, и тех всех, что было служилого люду, поляков и немцев, под меч пустили, а города ободва без остатку попалили, чтоб не было при чом держатися врагам и недругам в. ц. вел. и которые языки 3 на том подъезде взяты, на имя Доминика Пацу да Станислава Шуку и третьяго товарища... Дан с табору Быхова Нового лета от Р.Х. 1655 месяца марта в 9 день. В. ц. вел. верный и желательный слуга и подданный Иван Никифорович, гетман наказной Войска в. ц. вел. За-

порожского» (Белоруссия в эпоху феодализма 1960, с. 120). При земляных работах местные жители в разных местах бывшей городской территории неоднократно находили человеческие черепа, а также целые скелеты, по их словам, скорее просто закопанные, чем погребённые в соответствии с христианским ритуалом. За четыре полевых сезона нами были обнаружены останки не менее десяти человек, причём один из скелетов залегал на незначительной глубине непосредственно под дёрном. Напрашивается вывод о связи этих останков с побоищем, упомянутым в выше приведенном донесении.

Кроме трагизма описанной в нём ситуации, донесение Золоторенко обращает на себя внимание из-за одного явного несоответствия, ведь в нём слобода названа городом. Но ведь спутать одно с другим человек XVII в. просто не мог. Здесь возможно только одно объяснение: в письме православному царю было сочтено неуместным упоминать новое польско-католическое наименование поселения, *Kazimierz*, поэтому использовалось прежнее, «Королевская Слобода», однако уже с указанием недавно приобретённого городского статуса.

Наконец, следующим по хронологии надо привести реестр, озаглавленный «*Miasto Sloboda Krolewska nazwana Kazimierz*», который входит в инвентарь Бобруйского староства за 1684 г. Инвентарь свидетельствует, что даже через три десятилетия спустя после погрома 1655 г. жизнь на пепелище Казимира ещё теплилась. Согласно этому документу, в 1684 г. в этом городе с магдебургским правом насчитывалось 18 (!) жилых дворов. Остальные указаны с отметкой «*Pusty*» ці «*Wolny*» (НИАБ, ф. 694, о. 2, ед. хр. 745, л. 28—28 об.). Сохраняя за ним городской статус, власти, по-видимому, надеялись, что Казимир будет населён вновь...

Кстати, до обнаружения этого реестра в 2009 г. была непонятна датировка некоторых монетных находок, относящихся, как теперь стало ясно, уже к послезолоторенковскому периоду казимировской истории. В.Н. Рябцевичем были атрибутированы два медных шлега короля Яна Казимира. Первый 1665—1666 гг., ковенского монетного двора, с гербом «Елень» великого подскарбия литовского Геронима Крышпина Киршенштайна. Второй — виленского монетного двора, 1660—1666 гг., с гербом «Слеповрон» и монограммой Киршенштейна. Наш покойный нумизмат успел также определить монеты, отчеканенные ещё до трагической гибели города Казимира. Это медный шлеги Сигизмунда III Вазы эмиссии 1620 г. с гербом Вадвич Кшыштафа Нарушэвича, великого подскарбия литовского, а также биллоновый солид шведской королевы Кристины Августы (1632—1654 гг.) рижской чеканки (Рябцевич 1995, табл. 4, 3, 5; 37, 8).

Следует отметить, что на протяжении целых пяти лет опубликованная нами локализация

неизвестного ранее города Казимира на Березине-Днепровской в пределах нынешнего Светлогорского района внимания археологов, фактически, не привлекала, и поэтому нам пришлось снова вернуться к практической археологии. Далее мы дадим суммарную характеристику результатов наших четырёхлетних исследований. Считаем обязательным подчеркнуть, что они осуществляются при разносторонней поддержке, во-первых, Светлогорского райисполкома, во-вторых, Министерства образования Республики Беларусь (грант ГБ 27—164), а также Белорусского республиканского фонда фундаментальных исследований (грант Г08—266).

Итак, бывший город Казимир располагался вдоль реки, на правой березинской террасе, высота которой достигает 10—12 м. Культурный слой с находками середины XVII в. прослеживается на пространстве не менее 5 га, значительная часть которого занята теперь под деревенские постройки и огороды (рис. 1, 3). В помеченной на плане прямоугольником центральной части бывшего города нами исследовано пока что в общей сложности лишь 360 м² культурного слоя, мощность которого колебалась в пределах от 0,2 до 1,5 м, не превышая обычно 0,3—0,45 м. Небольшая толщина отложений объясняется, по-видимому, тем, что город и предшествующая ему слобода просуществовали, в общей сложности, всего лишь два десятка лет.

Однако в общей массе находок выделяются явно относящиеся к догородскому ещё времени. Это несколько кремнёвых ножевидных пластин с ретушью (рис. 1, 4, 5). Мы ставим их в связь со стоянкой эпохи мезолита, открытой в своё время В.П. Ксензовым в относительной близости от места наших раскопок. В урочище «Детинец», о котором речь ещё впереди, кроме древнерусской гончарной, было обнаружено некоторое количество фрагментов груболепной керамики. Ей, по-видимому, соответствуют находки биконического пряслица с широким отверстием, а также бронзового браслета с расширяющимися концами (рис. 1, 4—9). Эти находки надо относить, по-видимому, к местной южноверхнеднепровской колочинской культуре середины — третьей четверти I тыс. н. э. (Горюнов 1981, рис. 22, 8).

Послегородский период представлен в раскопках не только современным или недавним мусором. Довольно часто попадает, например, высококачественный бобруйский кирпич начала XX в. с фирменным клеймом «Розенберг». А на одном из фаянсовых фрагментов имеется даже часть изображения единорога, — безусловно, из британского герба (рис. 1, 10).

В коллекции, однако, абсолютно преобладают фрагменты гончарной посуды, типичной для XVII в. Среди неё, в свою очередь, преобладают обломки неполивных сосудов, как кухонных,

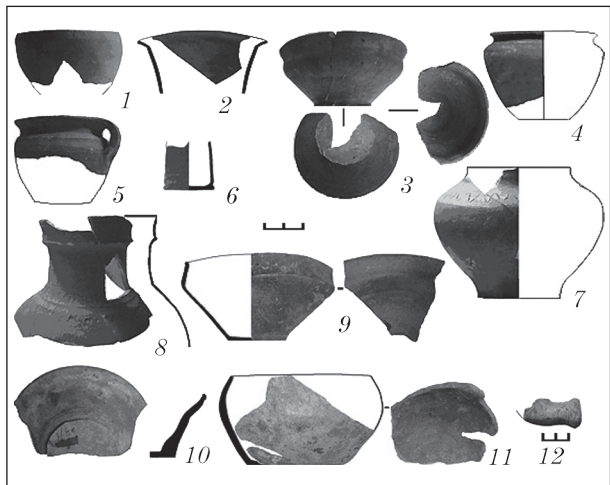


Рис. 2. Казимировская неполированная керамика

так и столовых, — горшков, глянков, кувшинов, макотр, мисок, тарелок, кружек, стопок (рис. 2). Все они, видимо, местного производства. Один из казимировских гончаров, наверное, пользовался незатейливым клеймом в виде креста в круге. Более престижно выглядят фрагменты поливной, расписной и, особенно, так наз. меццо-майоликовой посуды, — горшки, сковородки, тарелки (рис. 3).

К бытовым керамическим изделиям относятся курительные трубки (рис. 2, 12). Кроме бытовой, встречена также и строительная керамика, — кирпич-«плаховка», фрагмент черепицы с остатком латинской надписи. Однако это всё единичные экземпляры, тогда как изразцы попадались в массовом количестве. При этом горшковые и мисковые отсутствуют полностью, как и должно быть на памятнике не старше середины XVII в. Зато имеются типы коробчатой, угловой, карнизной, вплоть до изразцов-перемычек (рис. 4). Изразцы, в основном, покрытые поливой (зелёной, белой, коричневой, прозрачной). При этом орнаментировалась значительная часть даже изразцов без поливы. Орнамент встречается самый разнообразный. Так, один карнизный изразец был украшен, просто-напросто, отпечатками, сделанными концом четырёхугольной в сече-

нии палочки а по краю — просто пальцевыми вдавлениями (рис. 4, 2). Но другой, также карнизный, украшен стилизованными изображениями пары противостоящих львов (рис. 4, 8). На коробчатых имеются фигуры разных крылатых существ, от одноглавого орла до грифона (рис. 4, 1, 7). Часто встречались изразцы с характерным орнаментом в виде шести стилизованных сердец и двух корон (рис. 4, 4).

Имеются свидетельства наличия в Казимире, кроме керамического, также металлургического и металлообрабатывающего производства. Обнаружены металлургические шлаки, а также крицы (рис. 5, 1). Имеются также полуфабрикаты в виде кузнечных поковок (рис. 5, 2, 3). Из железа были изготовлены инструменты: топор, бурав, долото (рис. 5, 4—6). Сельскохозяйственные орудия представлены, пока что, одним фрагментированным серпом (рис. 5, 7). Зато ножей обнаружена целая серия. У одного из них сохранилась даже накладная костяная рукоятка (рис. 5, 8—9). Этот нож, по-видимому, столовый, обнаружен в комплекте с трезубой вилкой (рис. 5, 10). Самая многочисленная категория железных изделий, — это, конечно, кованые гвозди различной величины (рис. 5, 11—27). Их дополняют ещё и находки скоб (рис. 5, 28—30). Из других изделий отметим пряжки и обувные подковы (рис. 5, 31—33).

Неудивительна находка рыболовного крючка (рис. 5, 34). Зато предназначение этого железного «когтя» не очень понятно (рис. 5, 35). Довольно неожиданными, на первый взгляд, выглядят железные однокрылые наконечники стрел (рис. 5, 36, 37). Припомним, однако, что вину за уничтожение этого города взял на себя предводитель казаков. Казаки же в XVII в. широко пользовались вооружением татарского образца. Дело в том, что перезарядить тогдашний мушкет вообще было довольно сложно, а в седле и на ветру в особенности... Мушкетёр давал не более трёх выстрелов в минуту, тогда как опытный лучник до десяти. Боевой лук не покинул поля боя даже в XIX в. Вооружённых луками башкир и калмыков беспощадно расстреливаемые ими наполеоновские солдаты называли *Les amours du Nord*, — «северные

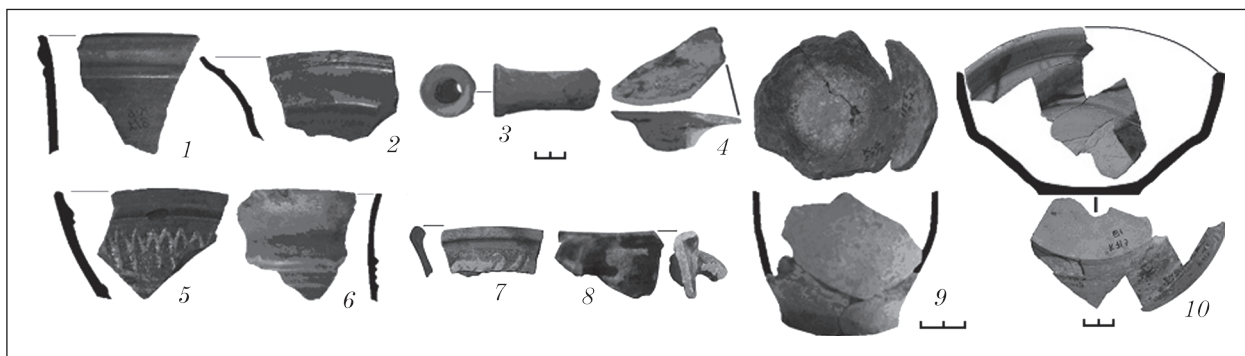


Рис. 3. Казимировская поливная и расписная керамика

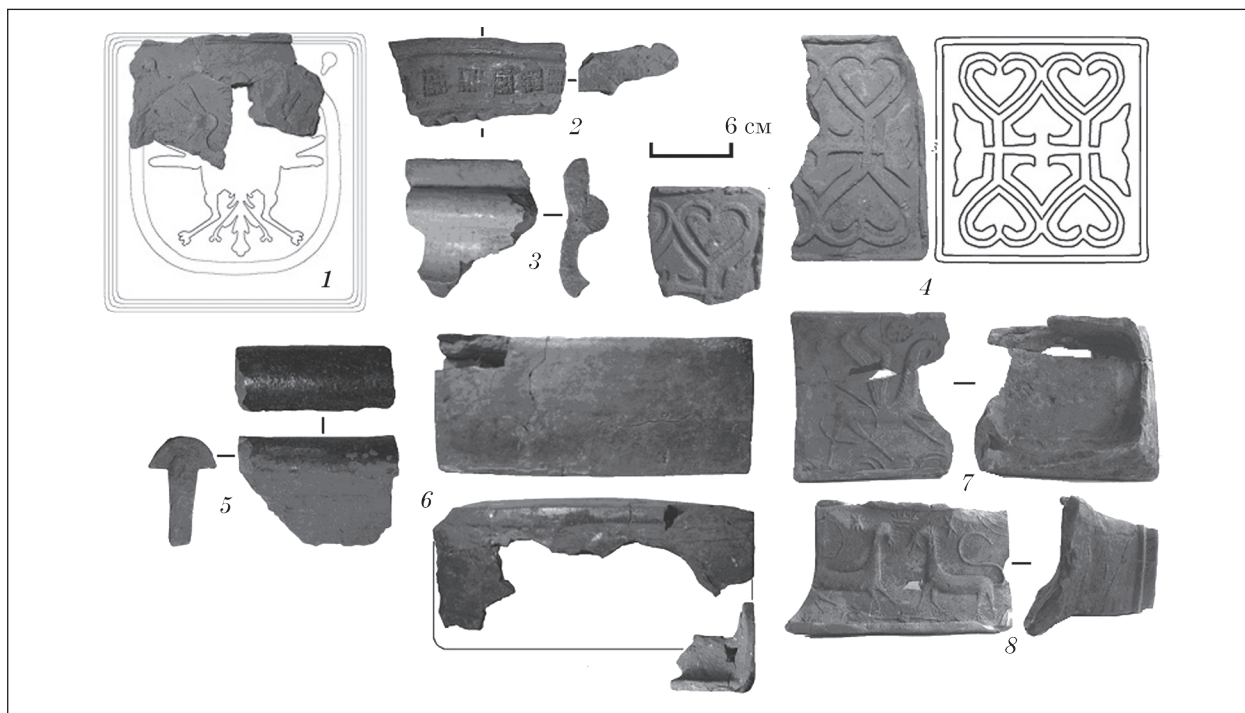


Рис. 4. Казимировские изразцы

амурь», — но, по всей вероятности, вовсе их не любя. В 1814 г. один из башкирских офицеров, почитатель таланта великого Гёте, преподнёс ему в подарок свой боевой лук (Ekkermann 1962, s. 198.).

Конечно, помимо стрел, против жителей Казимира в роковом для города 1655 г. применялись также и свинцовые пули (рис. 5, 38, 39). Имеются также и другие находки из цветных металлов, среди которых обращает на себя внимание массивная бронзовая блесна, представляющая одно целое со своим крючком (рис. 5, 40). Из серебряной фольги были изготовлены (по-видимому, в технике штамповки или тиснения) пара узорных накладок, покрывавших, скорей всего, какие-то кожаные детали (рис. 5, 41, 42).

Как и положено в городском слое середины XVII в., одной из многочисленных категорий находок были фрагменты разнообразных стеклянных изделий. Эта часть коллекции обрабатывалась Т.С. Скрипченко. Ею были определены, во-первых, куски оконного стекла, как листового, так и дискового, бесцветного, желтоватого, зеленоватого (рис. 6, 1—5). Во-вторых, части самых разнообразных сосудов, бутылей, бутылок, штофов, кубков, скляниц, стопок. Имеется фрагмент сосуда с рельефным изображением «пальметты» (рис. 6, 7—16). Однако самыми интересными во всей коллекции казимировского стекла исследовательница считает 4 фрагмента от одной и той же вазы, на которых прослеживаются следы от накладных декоративных элементов. По-видимому, ваза имела сложную форму цветка. При этом

приём, при котором верх сосуда развёрнут и многократно вертикально вмят, характерен, согласно Т.С. Скрипченко, именно для испанской школы стеклоделия XVI — начала XVII вв. Однако, по её мнению, ваза эта — местного, белорусского, производства (рис. 6, 6). Кстати, местное производство стекла в Казимире подтверждается также находками стеклянных шлаков.

В культурном слое встречается довольно много камней, от мелких и вплоть до валунов, об одном из которых речь пойдёт ниже. Часть камней обработана, даже сработана, — это обыкновенные точила. На их фоне выделяется фрагмент каменной плитки, которая была украшена рельефным ромбо-сетчатым орнаментом (рис. 6, 17). Камню численно не уступают кости животных. О.А. Кудряшовой и И.А. Разлуцкой удалось определить среди них останки зубра, лося, оленя, косули, кабана, медведя, бобра, а также крупного и мелкого рогатого скота, свиньи, собаки. Кроме того, на крупном куске трубчатой кости несколько наивно, однако вполне узнаваемо изображён ещё и кот (рис. 6, 18).

В ходе исследований удалось обнаружить также и остатки некоторых архитектурных сооружений, прежде всего, городского храма. Накануне сезона 2009 г. глава православной церкви Беларуси митрополит Филарет публично благословил нас на его поиск. Анализ источников показал, что о католической церкви здесь речь идти не должна. *В частности, в привилее на магдебургское право 1643 г., рядом с многократно названным Ratuszem, какой*



Рис. 5. Казимир. Изделия из металла

бы то ни было *Kościół* *wowse* *не* *фигурирует*. С другой стороны, также уже упомянутым выше реестром жителей Казимира из инвентаря Бобруйского староства за 1684 г. прямо засвидетельствовано наличие в этом городе церковного притча. Среди владевших там усадьбами, по-видимому, вплоть до 1655 г., упомянуты «Тумофej Swieszczenik» i «Wieremieza Dziaka». Это упоминание даёт определённое основание предполагать существование в Казимире православного прихода и соответствующей церкви (НИАБ, ф. 694, о. 2, ед. хр. 745, л. 28—28 об.).

Существование в деревне Королевская Слобода Благовещенской церкви засвидетельствовано значительно позднее. По описанию конца XX в., метрические книги этой церкви сохранились уже с 1823 г. Однако точное время её постройки и тогда было неизвестно (Описание церковей... 1879, с. 49—51). Вообще церковь действовала до конца 1920-х, а её здание просуществовало до конца 1940-х гг. По информации Фёдора Осипова, 1929 года рождения, после закрытия церкви в ней был сельский клуб, а во время войны немецкий госпиталь.

Рис. 6. Казимировские изделия из стекла, камня и кости

Давно лишённое церковной утвари и убранства, деревянное строение, однако, сохранялось практически в первоначальном состоянии. В 1947 г. его разобрали на брёвна, из которых в соседней деревне Василёвке построили школу, через два года, однако, сгоревшую. По воспоминаниям, фундамент церкви также ломали, а камень колхоз использовал для обкладки силосных ям. Со временем бывшее место нахождения церкви заросло густым кустарником и даже деревьями, но свое характерное название «Детинец» не потеряло (рис. 7, 1).

Перед раскопками растительность удалялась кусторезом, а на расчищенном месте был заложен раскоп 6 × 10 м.

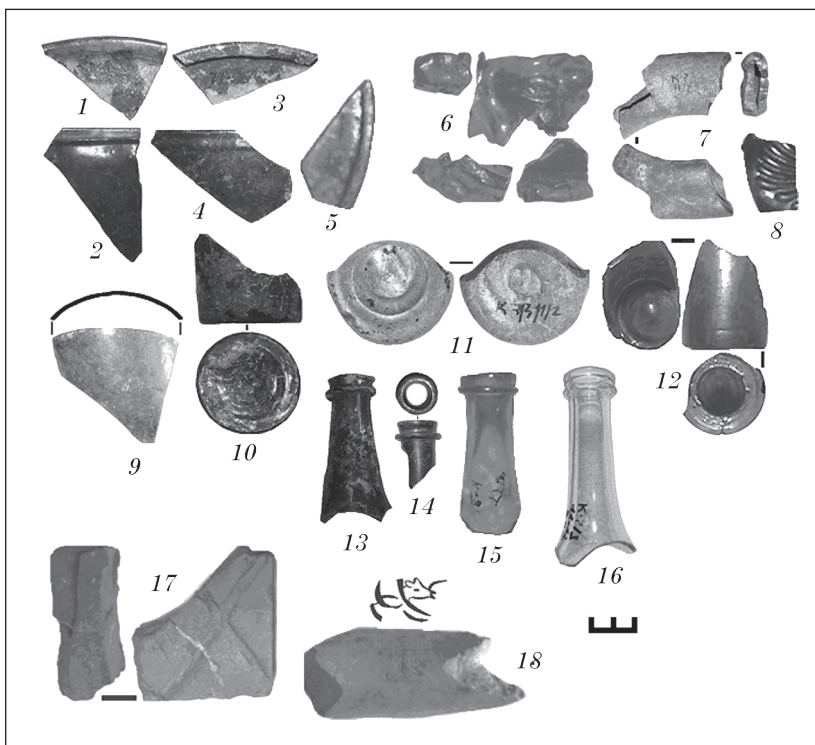


Рис. 7. Казимировский храм на «Детинце», его ископаемые остатки и находки при раскопках



Рис. 8. Казимир. Фундаментная опора из валунов и изображение креста на одном из них

Перед началом работ священник отец Дмитрий Шилёнок отслужил молебен (рис. 7, 2). Толщина культурного слоя не превышала обычно 20 см, но зато он был сплошь пронизан корнями (рис. 7, 3). Едва ли не сразу под дёрном начали попадаться куски известки, а также разных размеров камни, как отдельные, так и скреплённые известковым раствором (рис. 7, 4). Таким образом выяснилось, что камень из церковного фундамента, валунный и «рваный» бутовый, вывезли на колхозные нужды вовсе не полностью. Наверное, часть камней была просто разбросана и прикопана. Вдоль бывших северной и западной стен церкви прослежены валообразные насыпи грунта, которые образовались, наверное, в процессе выкапывания фундаментного камня. Фундамент, судя по его сохранившимся частям, имел ширину и толщину 0,3—0,35 м. Он состоял, кстати, из двух пластов: нижнего, сложенного «насухую», и верхнего, на известковом растворе. Так не только сэкономили известку, но ещё и сделали «подушку», которая компенсировала движения грунта при его регулярном замерзании и оттаивании.

Исследована примерно четверть церковного пространства, — самая западная. Северная и южные стены были, безусловно, длиннее западной. Расстояние между уцелевшими фрагментами фундамента из-под них составляет 8 м. Также и согласно воспоминаниям здание церкви было несколько вытянуто с запада на восток; согласно упомянутому выше описанию «внутренняя вместимость» церкви равнялась 95,60 м². Однако такое соответствие вовсе не является основанием для датировки найденных остатков фундамента именно XIX в. Например, церковь, построенная в Паричах их бывшими владельцами Пуциными в 1807 г. имела уже кирпичный, а не каменный, фундамент. С другой стороны, фундамент церкви XI в. на минском Замчище точно такой же: он из бутового камня на известковом растворе.

Время функционирования храма на «Детинце» уточняют находки десяти монет, самая ранняя из которых была отчеканена ещё в первой половине XVIII в. Это российские две копейки 1741 года (рис. 7, 5а). С церковью, безусловно, связана также и находка детали паникадила

(рис. 7, 5б). Возможно, этим гвоздём была прибита одна из досок церковной обшивки (рис. 7, 5в), а это лезвие (рис. 7, 5г) отломалось от топора в процессе разрушения храма в 1947 г. Наверное, в 1655 году погибли также и те жители Казимира, для которых прямо под южной стеной церкви были вырыты две тесные (0,6 × 0,4 × 0,5 м) могилы.

Один из обнаруженных ранее человеческих костяков был изучен О.В. Марфиной. Согласно её выкладкам, это останки молодой, 30—35-летней женщины с характерным пентагоноидным черепом, характеризующимся сильным развитием и резким выступанием теменных и лобных бугров, которые и определяют пятиугольную форму черепной коробки. При раскопках скелет этот обнаружен непосредственно под дёрном и явно не погребённый по какому бы то ни было обряду.

Эта жертва золоторенковской резни погибла, может быть, поблизости от городской ратуши, или какого-то другого значительного по своему размеру здания. Во всяком случае, как раз неподалёку обнаружена массивная угловая фундаментная опора из трёх г-образно поставленных валунов. На нижнем был высечен прямой равноконечный крест с длиной переключин 10 см, при их ширине и глубине около 1 см (рис. 8).

В Беларуси валунов с крестами насчитывается вообще 20. Согласно Л.В. Дучиц, в XVI—XVII вв. они служили, как правило, межевыми знаками (Дучиц 1985, с. 136). Подобный способ маркировки владений был распространён также и в Европе, например, в восточной Пруссии («Grenzkreuzsteine»).

Получается, что их функция повсеместно была принципиально другая, чем у нашего Королевослободского, который является, конечно, типичным закладным камнем. Такие камни, зачастую с изображением Святого креста, заменили, по-видимому, прежние «фундаментные» жертвы, в том числе и человеческие, нередко даже детские. «Детинец», древнерусское название городского кремля, по замечанию Д.К. Зеленина, некоторые авторы связывали с обычаем замуровывать детей при основании крепостных стен (Зеленин 2004, с. 149, 151).

Отметим, что на территории бывшего города Казимира урочище «Детинец» расположено как раз неподалёку.

Итак, осуществлённые в последние годы изыскания и открытия существенно изменили прежние представления об археологии Светлогорщины. К примеру, оказалось, что в ней заметное место, наравне со стоянками и селищами, должно быть отведено также и поселению городского типа, а именно неизвестному ранее Казимиру XVII-го столетия.

Белоруссия в эпоху феодализма. — Минск, 1960. — Т. 2.

Горюнов Е.А. Ранние этапы истории славян Днепровского Левобережья. — Л., 1981.

Грыцкевич А.П. Частновладельческие города Белоруссии в XVI—XVII вв. (Социально-экономическое исследование истории городов). — Минск, 1975.

Грыцкевич А.П. Пра горад Казімір у Беларусі // Наша слова. — 2006. — № 10 (776).

Дубицкая Н.Н. Средневековые материалы из селища Прокдок Светлогорского района Гомельской области // Матэрыялы па археалогіі Беларусі. — 2006. — Вып. 12. — С. 106—110.

Дубицкая Н.М. Тэхналагічныя прыёмы вытворчасці посуду на зарубінецкім паселішчы Дражня ў Верхнім Падняпроўі // Весці АН БССР, серыя грамадскіх навук. — 1988. — № 2. — С. 64—70.

Дучиц Л.В. Культовые валуны, каменные идолы и кресты на территории Белоруссии // Археология и история Пскова и Псковской земли. — Псков, 1985. — С. 136.

Зеленин Д.К. Избранные труды. Статьи по духовной культуре 1934—1954. — М., 2004.

Кернажыцкі К. Аграрная рэформа ў Бабруйскім старостве і эканамічнае становішча яго насельніцтва з XVII да паловы XIX стал. (фарміраванне капіталізму). — Мінск, 1931.

Кседзов В.П. Раннемезолитические поселения Михайловка и Королева слобода на р. Березине //

Древности Белоруссии и Литвы. — Минск, 1982. — С. 35—42.

НИИАБ. — ф. 694. — о. 2. — ед. хр. 745.

НИИАБ. — ф. КМФ 18. — о. 1. — ед. хр. 118.

Описание церквей и приходов Минской епархии, составленное по официально затребованным от причтов сведениям. — Минск, 1879. — Т. 7.

Рассадин С.Е. Гербовый привилей 1643 г. на магдебургию городу Казимежу в старостве Бобруйском // Белорусский археографический ежегодник. — 2001. — Вып. 2. — С. 215—223.

Рябцевич В.Н. Нумизматика Беларуси. — Минск, 1995.

Ekkermann J.P. Gespräche mit Goethe. — Berlin, 1962.

C. E. Rassadin

ОТКРЫТИЕ В БЕЛАРУСИ ГОРОДА КАЗИМИРА

В статті йдеться про обставини відкриття міста Казимира, що існував з 1643 по 1655 р на р. Березині, на території теперішнього Світлогорського району Гомельської області Білорусі. Подані основні результати чотирирічних розкопок.

S. E. Rassadin

DISCOVERY OF THE TOWN OF KAZIMIR (KAZIMIERZ) IN BELARUS

This article deals with the circumstances of Kazimir town exploration. It existed from 1643 to 1655 on the River Berezina at the territory of contemporary Svetlogorsky District, Gomel region, Belarus. This article tells about the results of four years of excavations.