

Є. В. С и н и ц я, Р. В. Т е р н и л о в с ь к и й
(К и ї в)

АРХЕОЛОГІЧНІ ДОСЛІДЖЕННЯ ПАМ'ЯТОК РАНЬОГО СЕРЕДНЬОВІЧЧЯ НА ТЕРИТОРІЇ КАНІВСЬКОГО ПРИРОДНОГО ЗАПОВІДНИКА: ІСТОРІЯ, ЗДОБУТКИ, ПЕРСПЕКТИВИ

У статті коротко висвітлена історія досліджень середньовічних археологічних пам'яток на південному сході Канівського регіону. Основна увага приділена Канівському поселенню переддавньоруського періоду.

К л ю ч о в і с л о в а: Канівщина, археологічні матеріали, дослідження, пам'ятки, ландшафт, Княжа гора, слов'яни, середньовіччя, житло.

Південні околиці регіону Правобережжя середньої течії Дніпра є надзвичайно цікавими з огляду на вивчення цілої низки важливих питань щодо культурних процесів початку середньовіччя. Зокрема, видобуті тут археологічні матеріали широко залучалися й залучаються для висвітлення шляхів формування культурних груп переддержавного періоду, а також трансформації останніх у давньоруську культуру.

Канівщині надзвичайно поталанило з огляду на те, що вона постійно знаходилася у фокусі наукової уваги кількох поколінь археологів. Активні археологічні дослідження пам'яток давньоруського часу тут розпочалися ще наприкінці ХІХ ст. Значно пізніше, лише у середині — другій половині ХХ ст., цей регіон посідає чільне місце серед основних осередків вивчення пам'яток другої половини І тис. н. е., насамперед — останньої чверті цього тисячоліття. Зазначений хронологічний розрив у проведенні тематично взаємопов'язаних досліджень не був чимось унікальним в історії вітчизняної археології. Матеріали переддавньоруського часу відносно впевнено почали ідентифікувати лише у першій половині минулого століття. Що ж до пам'яток третьої чверті І тис. н. е., то їх відкриття відбувається лише у повоєнний час, а до цього були відомі лише скарби та окремі знахідки кола «старожитностей антів» (один з найцікавіших та, мабуть, найбільш відомий серед цих скарбів — Мартинівський — був знайдений саме на Канівщині). Таким чином,

вивчення ранньосередньовічних пам'яток регіону розвивалося в загальному руслі цього тематичного напрямку.

Не буде надто великим перебільшенням сказати, що Канівщина стала одним з перших регіонів, де вивчення пам'яток початку середньовіччя набуло характеру мікрорегіональних досліджень. Щодо пам'яток на півдні Канівщини, тобто власне на території Канівського заповідника, ця теза буде більш докладно обґрунтована нижче. Проте тут, в оглядовій частині, не можна не згадати багаторічні роботи очолюваної В.О. Петрашенко експедиції, що працювала на півночі регіону. Значна кількість методично розкопаних пам'яток, ретельне опрацювання видобутого матеріалу, шильна увага до контекстної інформації, зокрема — вивчення палеоландшафтних характеристик регіону, дозволили дослідниці зробити безліч важливих спостережень та концептуальних узагальнень щодо культурних, економічних та історичних процесів у цьому регіоні напередодні утворення та на ранніх етапах існування Русі (Максимов, Петрашенко 1988; Петрашенко 1997; 2005). Саме відштовхуючись від пам'яток Канівщини вона зверталася до більш загальних за територіальним охопленням та глибиною аналізу проблем (Петрашенко 1982; 1992).

Наукова цікавість до ранньосередньовічних пам'яток Канівщини цілком об'єктивна, адже регіон є унікальним з огляду на цілу низку обставин. Насамперед, слід зазначити маргіальність його географічного розташування. В «довготному» відношенні регіон розташований на самому кордоні між Право- та Лівобережжям — традиційній «культурній межі» для території України, що зберігає актуальність й до сьогодні. Ще яскравіше «стиковий» характер проявляється у «широтному» аспекті. Південний кордон

Канівщини, позначений рікою Рось, був у давнину найбільш стійкою межею між лісостеповим та степовим, оскільки та кочовим світами.

Зрозуміло, що зазначені кордони, як «довготний», так і «широтний», не уявляються як якісь непорушні рубежі. Навпаки, Канівщину цілком можна розглядати як своєрідний «транзитний транспортний вузол» давнини. Нижче та вище за течією від сучасного Канева функціонували два броди через Дніпро. Перший утворювався конусом виносу Росі між сучасними селами Пекарі (на правому березі) та Прохорівка (на лівому). Другий також був утворений конусом виносу, але лівої притоки Дніпра Трубежу. Його напрямок приблизно співпадав з лінією між сучасними правобережним селом Луковиця та лівобережним Циблі. Про значення цих переправ у давнину опосередковано свідчить концентрація на порівняно невеликій території Канівщини доволі значної кількості городищ, прилучених до пануючих висот Канівських гір і призначених насамперед для контролю бродів. Найбільш ранні фортифіковані осередки належать до скіфського часу, згодом були побудовані зарубинецькі городища, а ще пізніше — укріплення переддавньоруського та давньоруського періодів.

Оскільки основним об'єктом розгляду в цій статті будуть пам'ятки в межах Канівського заповідника, то дозволимо собі обмежити огляд ландшафтних характеристик регіону лише цією територією. Основна частина заповідника розташована на ділянці правого берега Дніпра від південних околиць м. Канів до північної околиці с. Пекарі (до складу заповідника входять також острови). Зазначена ділянка є найпівденнішим відгалуженням Канівських гір.

Річище та лінія берега Дніпра в межах заповідника не зазнали істотних змін у зв'язку з побудовою Канівської ГЕС. Доволі високі та стрімкі схили правого берега підступають практично до самої води. Щоправда, неширока, всього у 20—50 м, заплавна частина правого берега тепер штучно підвищена задля прокладання дороги (до побудови ГЕС заплавна ділянка подекуди залишалася вкритою водою протягом всього літа).

Значно більшої шкоди внаслідок антропогенних впливів зазнала терасна частина річкової долини. Протягом другої половини XIX ст. практично повністю були вирубані ліси, що вкривали схили Канівських гір. Це призвело до швидкого розростання ярів. Катастрофічність ситуації усвідомлювалася вже на межі XIX—XX ст., коли аби зарадити ерозійним процесам починають засаджувати деревами найбільш небезпечні ділянки. До середини XX ст. площі цих насаджень поступово збільшували, далі вони розвивалися природнім шляхом. На наш час ерозія помітно уповільнена, проте за століття вона встигла лишити по собі значні сліди у вигляді розгалужених глибоких ярів, що розділяють висоти. Варто зазначити, що розчленованість ландшафту мала місце, ймовірно, і в давнину, але не була

настільки різкою. Слід припускати, що сучасні яри з практично прямовисними схилами на той час були пологими балками, до того ж значно меншими за площею та глибиною.

Рослинний покрив у середньовіччі, вірогідно, практично не відрізнявся від сучасного. Схили пагорбів та яри були вкриті лісом, а високі відкриті ділянки плато являли собою ковилово-різнотравний степ. Принаймні на території заповідника, де рослинність вже понад півстоліття формується без жодного втручання людини, ділянки двох зазначених типів рослинного покриву розподілилися саме так.

Значні висоти Канівських гір (перепад висот порівняно з рівнем Дніпра — 60—80 м) забезпечували чудовий огляд навкруги. Зокрема, практично з будь-якого схилу, повернутого в бік Дніпра, а тим більше — вершини, дуже добре проглядається низький лівий берег; з вершин пагорбів, а також їх схилів, повернутих в бік Росі (на схід — південний схід), простежується значна частина долини Дніпра нижче за течією та широка заплава гирла Росі.

Таким чином, ландшафт південних «відрогів» Канівських гір відрізняється значним різноманіттям, що створювало можливості для багатогалузевої господарської активності. Виграшним було положення мікрорегіону і з огляду на шляхи сполучень. Крім двох великих річкових артерій, Дніпра та Росі, суттєвим фактором була розташована поруч переправа на лівий берег (Пекарський брід). Зрештою, не останнє значення, ймовірно, мали міркування безпеки, адже хороший огляд навколишніх територій дозволяв заздалегідь виявити потенційну небезпеку. Тож не дивно, що протягом усього початку середньовіччя ця територія була заселена без помітних перерв у часі.

* * *

Найбільш відомою не лише на території Канівського заповідника, а й на Канівщині взагалі, пам'яткою є, безумовно, давньоруське городище Княжа гора. У 1870-х рр. на антикварному ринку з'явилася значна кількість речей, що вдобувалися селянами навколишніх сіл (насамперед с. Пекарі) на городищі. Така концентрація знахідок практично відразу привернула увагу науковців. Уже 1876 р. роботи на Княжій горі були проведені Д.Я. Самоквасовим (Самоквасов 1908, с. 262—266). Деяко пізніше, у 1890-х рр., кілька сезонів пам'ятка розкопувалася М.Ф. Біляшівським (Біляшевський 1892), який згодом постійно відвідував Княжу гору аж до своєї смерті у 1926 р. (Біляшівський 1926). Нарешті, останній сплеск наукової цікавості до городища відбувся у повоєнні роки. Одразу після Великої вітчизняної війни пам'ятка кілька разів оглядалася розвідковими експедиціями, а в кінці 1950-х — на початку 1960-х рр. була об'єктом цілеспрямованих розкопок під керівництвом Г.Г. Мезенцевої (Мезенцева 1968). Історія досліджень Княжої гори, особливо у до-

революційні роки, доля знахідок з цієї пам'ятки, зрештою, дискусійні моменти щодо її ототожнення з літописним Роднем — надзвичайно цікаві теми. Сподіваємося, що невдовзі вони знайдуть своїх дослідників. У фокусі ж нашої уваги знаходиться інша середньовічна пам'ятка на території Канівського заповідника — Канівське поселення.

Досить показовою є історія відкриття цієї пам'ятки. Вона розташована безпосередньо на території сучасної садиби заповідника і складається з кількох ділянок, розкиданих по першій та другій надзаплавних терасах. Центральна частина поселення, що відзначається досить потужними культурними нашаруваннями і помітною кількістю знахідок, знаходиться буквально за кілька сотень метрів від садиби М.Ф. Біляшівського (тепер — Музей природи). Проте науковець, який чудово був обізнаний із значно віддаленішими пам'ятками околиць, розташованими на плато (Мале та Велике Скіфське городища, Княжа гора), не звернув увагу на пам'ятку, позбавлену зовнішніх ознак. Ймовірно, обізнаність М.Ф. Біляшівського з пам'ятками плато мала скоріше негативні наслідки. Поза його увагою не залишився підйомний матеріал з цієї пам'ятки, але він розцінювався, ймовірно, як результат змиву культурних шарів саме пам'яток плато (більш докладно про це дещо згодом).

Буквально одразу після війни, у 1945 р., Канівщина стала ареною суцільних розвідок, що проводилися науковцями ПМК АН СРСР, ІА АН УРСР та Центрального (на той момент) історичного музею Києва під загальним керівництвом Т.С. Пассек. Одним із завдань експедиції був цілеспрямований пошук саме ранньослов'янських пам'яток. Проте розташована на схилах пам'ятка знов лишилася поза увагою дослідників, хоча доволі докладно були оглянуті сусідні висоти (Пассек 1949). Ймовірно, давалася взнаки відсутність на той час інформації щодо топографії відкритих поселень переддержавного періоду, адже типовими пам'ятками зазначеного часу вважалися городища.

Роботи експедиції Т.С. Пассек у 1947—48 рр. продовжила Канівська археологічна експедиція ІА АН УРСР, очолювана В.А. Богусевичем. Завданням експедиції була деталізація інформації про пам'ятки, відкриті 1945 р., тому невідоме на той час Канівське поселення потрапило в коло зору дослідника лише завдяки випадку. Під час прокладання дороги вздовж другої надзаплавної тераси були ненавмисно пошкоджені два житла «з кам'яними вогнищами». Робітники, які проклали дорогу, повідомили про це адміністрацію заповідника, а та, у свою чергу, Інститут археології.

Місце знахідки було обстежене В.А. Богусевичем, який зафіксував там залишки чотирьох жител. В керамічному матеріалі дослідник відзначив співіснування фрагментів ліпних та гончарних посудин. Аналогію останнім він вбачав насамперед у матеріалах датованих монетами Х ст. підкурганних поховань з Гньоздова, Черні-

гова та Шестовиці. Однак наявність поряд з гончарними посудинами, ліпних, дослідник розцінював як показник архаїчності комплексу в цілому й датував пам'ятку IX—X ст. В.А. Богусевичем була зазначена хронологічна відповідність пам'ятки роменсько-боршевським старожитностям Лівобережжя, а найбільш прямими аналогіями матеріалам з Канева він вважав знахідки з Луки-Райковецької, щойно (протягом сезонів 1946—47 рр.) дослідженої В.К. Гончаровим. Крім зазначеної ділянки «біля підніжжя Великого Скіфського городища» В.А. Богусевичем подібні матеріали були виявлені також «біля підніжжя Мар'їної гори та Малевого скіфського городища»; в останньому пункті були розкопані залишки ще одного житла. Дослідник вагався чи вважати обидва пункти окремими поселеннями, чи-то частинами однієї пам'ятки. Пункт поблизу підшви Малевого скіфського городища спонукав науковця звернути увагу на колекцію кераміки, передану до Історичного музею Києва ще М.Ф. Біляшівським. На думку В.А. Богусевича, груболіпна кераміка цієї колекції походила саме з підніжжя, а не з майданчика городища, адже шурфовка останнього культурних відкладів не виявила. Додатковий поверхневий огляд другої надзаплавної тераси, здійснений В.А. Богусевичем у 1948 р., укріпив його в думці, що йдеться про одне поселення, яке тягнеться вздовж берега на 0,5 км і має загальну площу близько 2 га (Богусевич 1952, с. 150—151).

Таким чином, роботами другої половини 1940-х рр. пам'ятка була не лише виявлена, а й доволі точно (зрозуміло, що як для рівня знань тодішнього етапу розвитку науки) атрибутована. Незважаючи на те, що Канівське поселення було чи не першою подібною пам'яткою, яка стала відома у Середньому Подніпров'ї, його повноцінні дослідження розпочалися лише 10 років потому.

Систематичні розкопки Канівського поселення пов'язані із багаторічними роботами експедиції кафедри археології та музеєзнавства Київського національного (на той час — державного) університету імені Тараса Шевченка, очолюваної М.М. Бондарем та Г.Г. Мезенцевою. Експедиція мала комплексний характер. М.М. Бондар спрямовував основні зусилля на вивчення пам'яток первісності, насамперед — доби бронзи. Саме Микола Миколайович 1957 р. провів невеликі рекогносцировочні розкопки на кількох ділянках Канівського поселення. Проте у подальшому (протягом 1958—62 рр.), з огляду на наукові інтереси, роботи на пам'ятці очолила Г.Г. Мезенцева, яка керувала також розкопками на Княжій горі, що відбувалися паралельно (щоправда, термін цих досліджень був дещо тривалішим — з 1958 по 1965 р.).

Саме час повернутися до тези про мікрорегіональний характер досліджень середньовічних пам'яток на території Канівського заповідника, яка була висунута ще на початку статті. Паралельність робіт Галини Георгіївни на Канівському поселенні та Княжій горі спонукають припус-

кати, що вже «у полі» дослідниця ставила за мету отримати локальну культурно-хронологічну колонку для досить значного проміжку часу — від формування культури східного слов'янства часів «племінних князів» до фіналу давньоруського періоду (загибель городища на Княжій горі під час монгольської навали була обґрунтована ще у працях перших дослідників пам'ятки). Концепція безперервного культурного поступу від слов'ян самого початку середньовіччя до Русі на той час вважалася вже достатньо обґрунтованою, але спроба продемонструвати цю безперервність на прикладі пам'яток, розташованих в межах кількох квадратних кілометрів, була доволі новаторським дослідним завданням.

Ми далекі від думки піддавати критиці дослідні настанови, якими керувалися тогочасні науковці. Тим більше, що зазначена концепція, якими б схематичними та спрощеними не здавалися сучасним дослідникам побудови представників старшого покоління, в цілому зберігає актуальність і на тепер. Проте не можна оминати увагою те, що щира впевненість у вірності концепції досить часто давалася знаки під час інтерпретації видобутих матеріалів, а іноді — ще навіть під час розкопок¹.

Позбавлена сенсу і критика методики розкопок, що практикувалася на той час. Пам'ятки, подібні до Канівського поселення, буквально щойно стали відомі, історія їх польових досліджень не нараховувала й десятки років, тож методика була ще у стадії опрацювання. Ймовірно, тут позначився й доволі специфічний попередній польовий досвід дослідників. Як і у більшості тогочасних випускників кафедри археології Київського університету, він насамперед був пов'язаний з розкопками античної Ольвії під керівництвом Л.М. Славіна, який одночасно був і завідувачем кафедри, і начальником Ольвійської експедиції. Цей досвід мав як позитивні сторони, зокрема — усвідомлення необхідності розкопок широкими площами, так і негативні: заглиблені житлові споруди трапляються на античних пам'ятках нечасто, рештки кам'яних несучих конструкцій дозволяють ідентифікувати будівлі куди простіше, ніж рештки дерев'яно-земляних споруд тощо.

Усвідомлення об'єктивного характеру причин, що визначали певні недоліки у проведенні розкопок, щоправда, не робить «непідсудними» інтерпретаційні моделі, побудовані на підставі здобутих в такий спосіб матеріалів. З одного боку, відтоді минула, без перебільшення, ціла епоха

у вивченні пам'яток переддержавного періоду. Тож культурні процеси, що тривали протягом VIII — початку X ст., уявляються зараз набагато складнішими та не настільки прямолінійними, як це було майже півстоліття тому. З іншого — на даний момент роботами 1997—2009 рр. накопичена достатня кількість матеріалу, що дозволяє з певним скепсисом ставитися до деяких спостережень та узагальнень Г.Г. Мезенцевої.

Ще раз наголосимо, що не йдеться про якесь зверхнє ставлення до попередників, таке собі панібратське «поплескування по плечу». Навпаки, в цій ситуації ми скоріше відчуваємо себе типовими «карликами, які стоять на плечах гігантів», й саме досвід цих «гігантів», нехай і не завжди позитивний, дозволяє бачити дещо більше. Не можна сказати, що дослідження Канівського поселення є чимось унікальним. Проте випадки, коли пам'ятка, що вважається ґрунтовно вивченою, стає об'єктом подальших розкопок після перерви у 40 років, трапляються нечасто. Бодай поверхнєве порівняння результатів розкопок 1950—60-х та 1990—2000-х рр. дозволяє наочно продемонструвати наскільки динамічно прогресує наша наука у всіх її складових, від польового циклу до концептуальних узагальнень. Останнє зауваження, до речі, є ще одним аргументом на користь уникання беззастережної критики попередників, адже цілком реальною вбачається ситуація, що за кілька десятиліть об'єктом такої критики стануть самі автори. Зрештою, матеріали розкопок останніх років дозволяють сумніватися не лише в адекватності бачення дослідників середини минулого століття, а й у певних настановах, що вважаються практично незаперечними на сучасному етапі розвитку науки.

Обмежений обсяг пропонованої статті спонукає викласти спостереження та зауваження, що накопичилися, лише тезово, скоріше у формі постановки проблеми, ніж з докладним аналізом та аргументацією. Проте необхідність бодай такого стислого викладу є цілком очевидною. До матеріалів Канівського поселення, відомих насамперед завдяки ґрунтовній монографії Г.Г. Мезенцевої (Мезенцева 1965), й тепер звертаються як до еталонних зразків матеріальної культури населення Середнього Подніпров'я VIII — початку X ст. Натомість, результати досліджень останніх років багато в чому суперечать баченню матеріалів цієї пам'ятки, що склалися на момент виходу роботи Г.Г. Мезенцевої.

Насамперед зробимо зауваження щодо розмірів Канівського поселення, адже площа, визначена Г.Г. Мезенцевою у 17 га, значною мірою відрізняє його серед подібних пам'яток, для яких характерна значно менші розміри (до 3-х га) (Етнокультурная карта... 1985, с. 107). Визначаючи протяжність поселення вздовж Дніпра дослідниця спиралася на «крайні точки», в яких траплявся культурний шар та рештки споруд початку середньовіччя; відстань між ними складає близько 850 м (рис. 1). Припущення про те, що в давнину перша та дру-

1. Цікаво, що певна упередженість відбита навіть в еволюції назви пам'ятки. Доволі рядове «Поселення біля підніжжя Великого Скільського городища» вже в останніх звітах Г.Г. Мезенцевої, а згодом — в її публікаціях, перетворилося на «Канівське поселення полян», цілком в контексті літописної формули «поляни [Канівське поселення], які нині звуться русь [Княжа гора — Родень]». Показово, що ця цитата з літопису, вміщена вже у першому абзаці монографії Галини Георгіївни, присвяченій публікації матеріалів Канівського поселення.

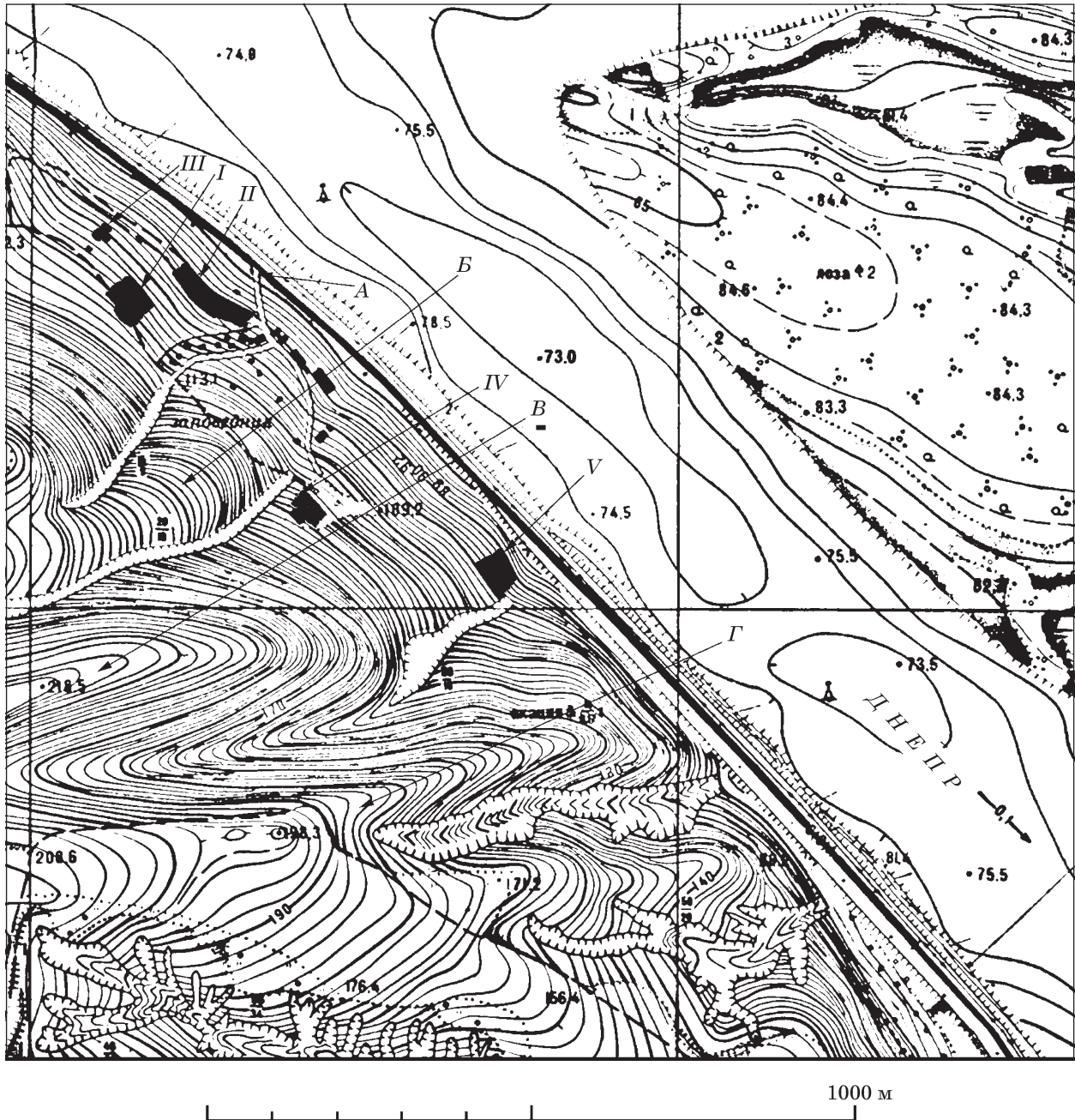


Рис. 1. Ситуативний план Канівського поселення: I — ділянка другої надзаплавної тераси, де вперше були випадково виявлені житлові споруди Канівського поселення (згодом досліджена В.А. Богусевичем у 1947—48 рр.; розкопи 1997, 1999—2002 рр.); II — центральна частина Канівського поселення на першій надзаплавній терасі (розкопи А-Д Г.Г. Мезенцевої; розкопи 1—3 2003—2006 рр.); III — ділянка першої надзаплавної тераси, найпівнічніша частина Канівського поселення (досліджена М.М. Бондарем у 1957 р.); IV — ділянка другої надзаплавної тераси біля підніжжя Мар'їної гори (розкоп Є Г.Г. Мезенцевої); V — ділянка першої надзаплавної тераси; найпівденніша частина Канівського поселення (розкоп Ж Г.Г. Мезенцевої; розкоп 4 2006—2009 рр.); А — головний вхід до Канівського природного заповідника Київського національного університету імені Тараса Шевченка; Б — Мале Скіфське городище; В — Мар'їна гора; Г — Княжа гора.

га надзаплавні тераси, загальна ширина яких на різних ділянках має від 150 до 200 м, між зазначеними «крайніми точками» були суцільно заселені, і дає задекларовану площу близько 17 га. Вірність цього припущення сумнівам не піддавалася.

Культурні відклади дійсно трапляються на всій зазначеній протяжності, але те, що вони складають суцільний масив і є незаперечно синхронними, досить сумнівно. По-перше, зазначена

ділянка розчленована кількома ярами. Навіть якщо в середньовіччі ці яри були значно меншими, про що йшлося у вступній частині, вони, тим не менш, являли собою доволі помітні перешкоди. По-друге, відстані між ділянками, на яких культурні рештки виявлені розкопками або шурфовкою, складають щонайменше 300—400 м. Тобто наявність культурних відкладів між дослідженими ділянками достеменно не встановлена. Наре-

штї, по-третє, немає жодної впевненості, що навіть досліджені ділянки були заселені одночасно (до цього питання ми згодом ще повернемося). З огляду на сказане, більш реалістичним є припущення, що ми маємо справу не з монолітним «поселенням-гігантом», а із кількома доволі компактними пам'ятками, щоправда, розташованими на незначній відстані одна від одної.

Найбільший скепсис викликають спостереження Г.Г. Мезенцевої щодо конструктивних особливостей будівель Канівського поселення, хоча саме ця інформація доволі часто залучається іншими науковцями для їх власних побудов. Певні викривлення зазначеної інформації, що містяться в роботах дослідниці, мають як об'єктивні, так і суб'єктивні складові. Останні пов'язані насамперед з недоліками польової методики, що використовувалася. Що ж до об'єктивних факторів, то з досвіду власних робіт можемо впевнено твердити, що Канівське поселення є пам'яткою з надзвичайно складною стратиграфічною та планіграфічною картинами. Зазначені складнощі значною мірою визначені власне геологічною структурою Канівських дислокацій. Різні типи ґрунтів, наприклад, супіски та суглинки, подекуди залягають черезсумжно (як у розрізі, так і у плані) на відстані буквально кількох метрів. Ще більше ускладнили ситуацію ерозійні процеси, які позначалися насамперед на четвертинних відкладах. Зрештою, всі ділянки поселення протягом тривалого періоду (щонайменше від доби бронзи до новітнього часу) зазнавали антропогенного втручання внаслідок їх господарського використання. У сумі всі зазначені фактори надзвичайно ускладнюють планіграфічні та стратиграфічні спостереження під час археологічних робіт: певних кордонів між стратиграфічними горизонтами практично не існує, контури об'єктів розпливчасті, в багатьох випадках достатньо важко розрізнити за кольором та фактурою ґрунти, що мають природне залягання, та такі, що штучно перевідкладені тощо.

Звернемо увагу на найбільш суттєві недоліки робіт середини минулого століття. Судячи з креслень та фотографій канівських жител, розкопаних у той час, практично у всіх спорудах печі, не зважаючи на конструкцію останніх (чи-то кам'янка, чи-то глинобитна), примикають до стінок котлованів (наприклад, житло 5 (Мезенцева 1965, с. 28, рис. 9), 6 (там само, с. 30, рис. 10), 7 (там само, с. 31, рис. 11)). Таке розташування печей в принципі відоме на інших синхронних та діахронних пам'ятках. Проте у більшості жител, розкопаних під час робіт кінця 1990—2000-х рр., печі відстояли від стінки котловану щонайменше на 30 см, тобто конструкція передбачала можливість запуснути між ґрунтовою стінкою котловану та зовнішнім контуром опалювальної споруди плахи або колоди. Примикання печі до стінки котловану можна припускати лише для будівлі 2 розкопу 4 (роботи 2007 р.), але навіть в цьому випадку твердої впевненості немає, адже саме в куті, де розташовувалася піч, контур кот-

ловану «читався» вкрай непевно. Елементарне статистичне співставлення — один доволі сумнівний випадок на дев'ять споруд відносно доброї збереженості — дозволяє ставити питання про те, чи дійсно мало місце змикання зовнішніх контурів печей та стінок котлованів і у переважній більшості жител, досліджених Г.Г. Мезенцевою.

На перший погляд, зазначене питання може здаватися не надто важливим, адже йдеться нібито про другорядну деталь конструкції. Проте воно тягне за собою цілу низку питань значно суттєвіших. Те, що принаймні в деяких випадках проміжки між опалювальною спорудою та стінками котловану залишилися невиявленими, спонукає припускати, що заповнення цих споруд не було вибрано повністю (щонайменше, вздовж однієї або двох стінок). Останнє ж, у свою чергу, змушує сумніватися в інформації щодо розмірів, пропорцій та загальних абрисів таких будівель. Зокрема, сама авторка розкопок зазначає, що всі житла Канівського поселення були прямокутними (Мезенцева 1965, с. 48). В.О. Петрашенко у своїй роботі, присвяченій житлам Правобережного Подніпров'я останньої чверті I тис. н. е., зазначає, що панівною формою були квадратні споруди, проте на деяких пам'ятках (зокрема, Канівському поселенні) прямокутні будівлі домінують, і саме це вирізняє їх серед інших синхронних поселень (Петрашенко 1982, с. 49). Зазначимо, що більшість будівель, виявлених на Канівському поселенні в ході наших досліджень, мала пропорції, наближені до квадрату (різниця у довжині суміжних стін складала не більше 0,3—0,5 м). Подібні ж пропорції має й переважна більшість будівель з інших пам'яток не лише середньодніпровського регіону, а й більш віддалених осередків райковецької культури (Михайлина 2007, с. 243). Тож вбачати у переважанні прямокутних споруд певну локальну специфіку Канівського поселення жодних реальних підстав немає. Цей історіографічний казус базується на помилках, зроблених ще під час польового циклу.

Для переважної більшості споруд Канівського поселення Г.Г. Мезенцева зазначає наявність решток входів, оформлених в різні способи — від доволі невиразних невеличких приямків (наприклад, житло 8 (Мезенцева 1965, с. 32; 34, рис. 12) до складних конструкцій з вирізаними з ґрунту сходінками (наприклад, житло 7 (там само, с. 32; с. 31, рис. 7)) або навіть «вестибюлів» с похилою підлогою, розмірами 1,4 × 1,5 м за загальних розмірів основної частини житла 4,6 × 2,9 м (житло 11 (там само, с. 36)). Варто зазначити, що такі конструктивні елементи на інших подібних пам'ятках зустрічаються вкрай нечасто, причому їх залишки зазвичай доволі аморфні.

Подальший критичний розгляд слід попередити міркуваннями щодо специфіки будівництва споруд Канівського поселення, а також їх археологізації. Котловани середньовічних будівель викопувалися за наявності вже доволі потужного культурного шару попередніх епох. Відповідно, верхні частини стінок котлованів складалися з

відносно рихлого ґрунту. Нижні частини котлованів запускалися у материк на глибину близько 0,5—1 м. Щільність суглинкового материкового ґрунту була порівняно високою. Натомість, якщо будівельники натрапляли на супіскову ділянку, то й нижня частина стінок котловану була відносно рихлою, вони легко осипалися. Досить показовим є те, що в спорудах з піщаною долівкою останню намагалися закріпити за допомогою глиняної підмазки (наприклад, як у будівлі 5 з розкопу 3, що досліджувалася 2005 р.). Набагато складнішими були випадки, коли котлован розташовувався на стику залягання суглинкових та супіщаних ґрунтів (а такі стики, нагадаємо, були можливі як у вертикалі, так і у площині). За таких умов у межах порівняно невеликої споруди (середній розмір канівських будівель близько 4,5 × 4,5 м) фактура стінок котловану являла собою буквально мозаїчну картину. Це, звісно, негативно позначалося на їхній стійкості; різні за природою ґрунти по різному реагували на погодні умови, тож зазначена «мозаїчність» сприяла руйнації ґрунтових стінок.

Побіжно зауважимо, що зазначена нестійкість стінок котлованів не мала особливого значення під час функціонування будівель. Навпаки, природне осипання та просідання ґрунту сприяло його більш щільному приляганню до дерев'яних конструкцій споруд, а отже — утепленню та покращенню гідроізоляції. Певну нестачу ґрунту «засипки», що, ймовірно, час від часу утворювалася, господар завжди міг поповнити під час сезонних ремонтів. Натомість, з точки зору сучасного дослідника, це явище було негативним, адже процес опливання стінок продовжувався й після того, як будівлю покидали мешканці. Тож контури котлованів, особливо у верхній частині, втрачали чіткість й надали.

За нашими спостереженнями руйнування будівель Канівського поселення відбувалося природним шляхом. Після того, як споруду полишали мешканці, дерев'яні несучі конструкції та перекриття ще певний час продовжували стояти. Проте вже протягом цього терміну всередину споруди починав потрапляти ґрунт. Згодом дерев'яні конструкції руйнувалися; частина їх падала всередину котловану, частина, ймовірно, потрапляла поза його межі. Після цього западина на місці колишньої будівлі остаточно запливала навколишнім ґрунтом.

Пропонована реконструкція деструктивних процесів базується на спостереженнях за мікростратиграфією заповнень будівель. У більшості випадків заповнення складаються з трьох горизонтів. На рівні долівки залягає досить тонкий шар «натопу», що відноситься до часу функціонування будівлі; зазвичай він відрізняється значною щільністю та порівняно однаковою потужністю по всій площі внутрішнього простору споруди. Вище залягає прошарок ґрунту, що утворився під час первинного запливання котловану (до руйнації несучих конструкцій та перекриттів). Цей горизонт зазвичай більш потуж-

ний поруч зі стінками споруд й помітно тонший у центрі котлованів. Ймовірно, основна маса ґрунту, що утворювала цей горизонт, потрапляла всередину через щілини, що утворювалися між дерев'яними елементами стін та дверний проріз. Нарешті, верхній горизонт заповнення, зазвичай — найбільш потужний, утворювався після руйнації дерев'яних конструкцій. В кількох випадках (будівля 6 з розкопу 1, досліджена 2006 р.; будівля 3 на розкопі 4, що досліджувалася 2007 р.) рештки конструкцій даху, що впали всередину котловану, чітко фіксувалися саме на межі середнього та верхнього горизонтів заповнення. Конфігурація залягання верхнього горизонту є «негативом» горизонту середнього — найбільш потужний прошарок — ближче до центру котловану, тонший — попід стінками.

За такої схеми руйнації будівель слід зважати на те, що ґрунт, яким заповнювався котлован, сповзав у западину, яка утворювалася на місці споруди, насамперед з її найближчої периферії. Тож контури котлованів, особливо їх верхньої частини, ставали ще більш аморфними. Під час наших робіт, визначаючи зовнішні абриси будівель, ми здебільшого орієнтувалися на контури їх долівок. Останні у більшості випадків являють собою ретельно утрамбовану поверхню, що добре відчувається на дотик. Що ж до стінок споруд, то в ідеальних випадках нижні їх частини «читалися» скоріше за щільністю, ніж за різницею кольорів; верхні ж частини у більшості випадків скоріше реконструювалися, а не достеменно спостерігалися.

Такий обсяжний екскурс щодо тонкощів польової методики, яка застосовується авторами, та певних реконструктивних моментів мав на меті проілюструвати, що наш скепсис (зокрема — з приводу решток «входів») ґрунтується насамперед на кількарічному досвіді власних спостережень «у полі», а не загальних міркуваннях спекулятивного характеру. Щось подібне до решток «входів» (у вигляді приямків або більш складних конструкцій) не зафіксовано в жодній споруді, розкритій під час наших досліджень. Ми не відкидаємо можливості існування таких конструктивних елементів взагалі. Проте більшість «входів», зафіксованих в спорудах, розкопаних у 1950—60-х рр., доволі сумнівні. Можна припускати, що за рештки таких конструкцій сприймали природні промоїни, що утворювалися в стінках котлованів вже під час запливання останніх (а не під час функціонування будівель). Згідно загальному плану розкопу (Мезенцева 1965, с. 18, рис. 4) у більшості випадків «входи» розташовані у західних (житла 5—8) або північно-західних (житло 11) частинах жител. Тераса має природний нахил в бік берега Дніпра за напрямком схід — південний схід. Тобто на місцевості більшість «входів» розташовані у найвищих за схилом частинах споруд. Доцільність такого розташування входу з огляду на напрямок стікання дощових та талих вод є досить сумнівною. Натомість, руйнування зазначеними водами стінок

котлованів мало б бути найбільш інтенсивним саме в цих місцях.

Дозволимо собі ще кілька слів з приводу різниці у методиці розкопок, застосованій Г.Г. Мезенцевою та авторами. Поетапне розбирання заповнення об'єктів з метою отримати стратиграфічний розріз цього заповнення — «загальне місце» методичних настанов для сучасного дослідника. Проте, в 1950—60-х рр. цим, судячи зі всього, нехтували. Принаймні всі розрізи будівель, що наводяться в звітній документації та публікаціях, є, власне, профілями котлованів, викресленими вже після того, як заповнення було вилучене повністю. Слід припускати, що заповнення вибиралося одразу по всій площі споруди; при цьому дослідники орієнтувалися насамперед на контури верхніх частин котлованів, що виявлялися по зачистці. Це зауваження матиме значення для розгляду питання щодо ще одного елементу конструкцій жител Канівського поселення, що досить стабільно фіксувався Г.Г. Мезенцевою. Йдеться про вирізани з ґрунту лежанки чи-то лави, зафіксовані в житлах 2, 5—7, 9, 10, 15, 16.

Натомість, подібні деталі інтер'єру не трапилися жодного разу під час наших розкопок. Лише в двох випадках (будівля 5 на розкопі 3 та будівля 6 на розкопі 1, досліджені 2005 та 2006 рр. відповідно) нами припускається наявність стаціонарних меблів, але не ґрунтових, а дерев'яних (більш докладно див.: Синиця 2009). Такий різкий контраст (чи не кожна третя споруда в матеріалах 1950—60-х рр. й жодної — в матеріалах останніх років) спонукає шукати пояснень. Ключем для розуміння цього протиріччя, на нашу думку, є матеріали будівлі 3 з розкопу 2 (дослідження 2004 р.). На першому етапі розбирання заповнення цієї споруди складалося враження, що вздовж двох суміжних стінок будівлі розташовані ґрунтові лежанки. Щільність ґрунту цих псевдо-лежанок була значно більшою від щільності заповнення в центральній частині котловану; за кольором вони практично не відрізнялися від матеріку і були значно світліші порівняно з рештою заповнення. Певне здивування викликало лише те, що масив ґрунту однієї з цих псевдо-лежанок частково перекривав піч-кам'янку. Згодом саме за допомогою поперечного розрізу було з'ясовано, що ці псевдо-лежанки є наслідками осипання стінок. З природних причин ґрунт осипу спресувався й набув більш-менш правильних форм. Якщо згадати також колір, який практично не відрізнявся від кольору матеріку, то не дивно, що візуально ці утворення сприймалися як вирізани з матеріку ґрунту останці.

Ризикнемо припустити, що у більшості випадків «лежанки», виявлені під час розкопок наших попередників, мали подібне походження. Зокрема, на фото жител 15 та 16 (Мезенцева 1965, с. 41, рис. 19; с. 42, рис. 20) добре видно, що «лежанки» частково перекривають печі-кам'янки, як це було у щойно згаданій нами будівлі 3. У цьому ж контексті доречно згадати, що ґрунт,

який утворював прошарок первинного запливання котлованів, накопичувався насамперед по периметру останніх і складався здебільшого з осипу материкових стінок. У тих випадках, коли цей ґрунт достатньо контрастував за кольором та щільністю з ґрунтом решти заповнення, цей прошарок легко можна було сплутати з материковими останцями. Прикладом подібної помилки, на нашу думку, є чудернацькі «дворівневі» «лави» з житла 10 (Мезенцева 1965, с. 37, рис. 16).

Нарешті, необхідно торкнутися найбільш важливого й, одночасно, найбільш проблемного питання щодо матеріалів Канівського поселення. Йдеться про керамічний комплекс пам'ятки. Саме спостереження щодо цього компоненту матеріальної культури були основною підставою для більш широких узагальнень: декларації безперервності функціонування пам'ятки протягом значного періоду (від кінця VII до щонайменше XI ст.), плавність лінії культурного розвитку протягом цього періоду тощо. З іншого боку спостереження щодо керамічного комплексу дозволяють вибудовувати лінії культурних зв'язків мешканців Канівського поселення (як у синхронному, так і у діахронному аспектах), а отже, розглядати значно ширші за охопленням проблеми культурного розвитку на Середньому Подніпров'ї протягом переддавньоруського та початку давньоруського періодів.

Погляди Г.Г. Мезенцевої з цього питання концептивно можна викласти наступним чином: від початку функціонування пам'ятки співіснували ліпний та підправлений на повільному гончарному колі (ранньогончарний) посуд; згодом у вжитку з'явився гончарний посуд, виготовлений за допомогою швидкого гончарного кола, причому, на думку Г.Г. Мезенцевої, це відбувається доволі рано, протягом VIII—IX ст. Відзначає дослідниця й досить високу частку гончарних виробів (30—35 %), що нібито вирізняє Канівське поселення серед синхронних пам'яток (Мезенцева 1965, с. 121—122.). Теза про досить ранню появу швидкого гончарного кола, щоправда, базується на поступовому вдосконаленні ранньогончарних виробів, а не появі керамічних виробів давньоруського ґатунку. Щодо останніх, то відзначаючи їх порівняно незначну кількість (5 % від загалу керамічних знахідок), дослідниця вагалася: чи-то вважати їх такими, що випадково потрапили на пам'ятку з Княжої гори, чи-то розглядати як свідчення продовження життя на поселенні й у давньоруський час (Мезенцева 1965, с. 96). Щоправда, це на рівні загальних висновків. Натомість, в описаннях окремих комплексів такої обережності не спостерігається. Наприклад, для житла 3 зазначається: «У заповненні житла траплялося багато різноманітних знахідок. Серед них переважали уламки кружального орнаментованого посуду. Тут знайдено поряд з керамікою VIII—IX ст. зразки посуду, виконаного на вдосконаленому вже гончарному крузі, — посуду, характерного для кераміки давньоруських міст X—XII ст.». При цьому в ілюстрацію з най-

більш презентативними речами цього комплексу вміщено фрагмент вінець явно ліпної посудини, прикрашеної пальцевими защепами по краю вінець (Мезенцева 1965, с. 26, рис. 8).

Хронологічні, а вірніше — періодизаційні, побудови Г.Г. Мезенцевої важко вважати доскональними. Річ навіть не в тім, що натепер розвиток та взаємодію керамічних традицій переддержавного періоду ми схильні бачити не у вигляді настільки прямолінійної послідовності (про це більш докладно дещо згодом). Йдеться про методичні негаразди, основа яких закладалася, знову ж таки, ще «у полі».

Зауважимо, що кількість знахідок в спорудах Канівського поселення досить незначна, з чого, власне, нами й зроблений висновок про те, що будівлі полишалися мешканцями у відносно спокійній обстановці, а не гинули раптово. Складається враження, що люди, покидаючи власні домівки, забирали із собою не лише все цінне, а й в принципі все, що було ще придатне для подальшого вжитку. В кращому випадку в житлах залишалися великі посудини, що явно були у використанні та, ймовірно, втратили «споживчі якості» на момент, коли будівля полишалася. Досить яскравою ілюстрацією щодо заощадливості мешканців Канівського поселення є залишки печей. Околиці пам'ятки небагаті на будівельне каміння. У деяких будівлях печі явно навмисно розібрані, причому на місці залишали невеликі камені, а порівняно масивні блоки забирали, вірогідно, з метою подальшого використання під час побудови нового житла.

Повернемося ще раз до моделі археологізації споруд Канівського поселення, що реконструйована нами. Зрозуміло, що безпосередньо до часу функціонування житла належать знахідки з долівки споруди. Що ж до знахідок з решти заповнення будівлі, то вони походили з культурного шару, яким поступово запливали котловани. Культурні відклади на пам'ятці сильно перемішані, практично на будь-якій глибині в його товщі трапляються знахідки всіх епох, представлених в матеріалах Канівського поселення. Домінування середньовічних знахідок у верхніх горизонтах культурного шару, а доби бронзи — в нижніх є досить відносним, про більш детальне членування власне середньовічних нашарувань годі й казати. Отже, суто теоретично до заповнення будівлі (принаймні, його верхніх горизонтів) могли потрапити керамічні рештки з будь-яких нашарувань, що відклалися на момент, коли мешканці остаточно полишили домівку.

Під час розкопок 1950—60-х рр. сумарно враховувався весь матеріал з котловану. Зрозуміло, що дослідники і тоді зважали на банальне правило: чим глибше (ближче до дна) — тим старший матеріал, тим більша впевненість, що він належить до часу функціонування споруди, тим більш показовий він для датування

комплексу. Проте, при цьому не враховувалася конфігурація залягання різних горизонтів заповнення споруд — увігнута (відносно дна котловану) лінза первинного запливання котловану та опукла — вторинного. Відповідно, практично на одному рівні (особливо в центральній частині котловану) міг знаходитися матеріал, що дійсно належав до часу функціонування будівлі, та значно старший, що потрапив туди з культурним шаром, яким затягувало котлован. У разі вибирання заповнення горизонтальними зрізами (штитами) по всій площі, як це робилося Г.Г. Мезенцевою, матеріал з певної глибини (штита) сприймався як певна цілісність. Отже, з урахуванням кривизни залягання різних шарів заповнення, загальна періодизаційна позиція комплексу за таких обставин постаршувалася.

Можлива була і зворотна ситуація, коли той чи інший комплекс штучно омолоджувався. Проілюструємо прикладом будівлі 5 (розкоп 3, дослідження 2005 р.). Центральна частина лінзи верхнього горизонту заповнення цієї будівлі була насичена знахідками кісток тварин та кераміки, найбільш виразні фрагменти якої належали до давньоруського часу. Натомість, з дна споруди походила здебільшого ліпна кераміка (в тому числі — археологічно ціла форма, розчавлена каменем, що скотився з верхньої частини печі-кам'янки) та незначна кількість фрагментів ранньогончарного посуду. З цього ми зробили висновок, що у давньоруський час природна западина, яка утворилася на місці будівлі, була використана як сміттєва яма. Якщо ж матеріал комплексу оцінювався б сумарно, без врахування конфігурації горизонтів заповнення та конкретного місця розташування знахідок давньоруського часу, то логічно було б його датувати за наймолодшими знахідками.

Зрозуміло, що наведений приклад може здатися не надто коректним. Співіснування доволі архаїчних ліпних форм з виразною давньоруською гончарною керамікою XI ст. мало б викликати сумніви і у наших попередників. Проте, не викликало, як свідчить щойно наведена «пряма мова» відносно житла 3. У разі ж, коли йдеться про такі тонкощі як, наприклад, наявність та питома вага фрагментів ранньогончарних посудин у комплексах із домінуванням решток ліпної кераміки, ситуація ще більш неоднозначна. Останнє зауваження має велике значення для формулювання ще однієї доволі широкої проблеми, звернення до якої, бодай побіжно, вбачається цілком актуальним.

За нашими спостереженнями, у керамічному матеріалі останньої чверті I тис. н. е. на Канівському поселенні представлені три доволі виразні групи посудин, що різняться технологічними та типологічними рисами. Детальна характеристика цих груп у всьому різноманітті форм та технологічних особливостей — справа окремої спеціальної роботи, завершення якої

планується найближчим часом, тож зараз ми дозволимо собі обмежитися лише сумарною їх характеристикою.

До першої групи ми відносимо ліпні посудини струнких пропорцій (висота помітно перебільшує максимальний діаметр, що припадає на верхню третину висоти), плавним профілем верхньої частини та розведеними назовні вінцями з різними кутами вигину; досить часто край вінець таких посудин прикрашені пальцевими заціпами, як виключення — округлими вдавленнями, виконаними торцем стрижня. Тісто таких посудин містить значну кількість домішок, зазвичай — порівняно крупні зерна шамоту, дещо рідше — жорстви. Поверхня горбкувата, але в значній кількості випадків має сліди загладжування. Обпал здебільшого посередній, черепок в багатьох випадках крихкий, хоча трапляються й посудини порівняно хорошої якості. Умовно цю групу можна назвати «ліпна райковецької традиції».

Друга група об'єднує ліпні посудини більш приземкуватих пропорцій (найбільше розширення припадає також на верхню третину висоти, але остання не надто перебільшує максимальний діаметр). Профілі верхніх частин посудин цієї групи більш «ламані» за рахунок чіткіше виражених («гостріших») плічок та постановки вінця, що наближена до вертикальної. Край вінець в значній кількості випадків орнаментовані пальцевими заціпами. За складом тіста ці посудини практично не відрізняються від попередньої групи; варто лише зазначити, що зерна домішок здебільшого дрібніші. Поверхня посудин в більшості випадків заглажувалася, але так само як і у попередній групі залишалася горбкуватою з огляду на те, що зерна домішок проступали назовні. Якість обпалу також посередня, проте основна маса фрагментів цієї групи більш щільна порівняно із «ліпними райковецькими». Зазначимо також різницю кольорів поверхні посудин цих двох груп. Якщо в першій домінують доволі темні відтінки червоного (теракотового) та коричневого, то в другій превалюють більш світлі відтінки коричневого, бежевого та сірого. Посуд другої групи умовно визначений як «ліпний сахнівської традиції».

Нарешті, до третьої групи нами включені посудини, зроблені із застосуванням повільного гончарного кола (ранньогончарні). Морфологічно і за складом керамічного тіста вони майже не відрізняються від посудин першої групи. Використання кола дозволяло майстрам робити посудини більш симетричними, досконаліше оформлювати вінця, а крім того — урізноманітнити декор. Щодо останнього, то ранньогончарні посудини прикрашалися насамперед прокресленими хвилястими та прямими горизонтальними лініями у різних комбінаціях. Іноді прокреслений орнамент доповнювався відбитками зубчастих штампів або інших предметів — нігтьовими вдавленнями,

відбитками торців трубочок (напевне — невеликих трубчастих кісток) тощо. Цю групу ми умовно визначаємо як «ранньогончарну райковецької традиції».

Ми свідомо лишили «поза групами» давньоруську кружальну кераміку, виготовлену із застосуванням швидкого кола, що також трапляється на Канівському поселенні. На нашу думку, «технологічний стрибок», що привів до її появи, не вичерпувався лише зміною способу формовки та пов'язаними з останнім змінами складу керамічного тіста. Значно кращою стала якість обпалу посудин, що свідчить про удосконалення гончарних горнів. Зрештою, досить помітними є морфологічні відмінності. Ми не заперечуємо, що певні риси давньоруського посуду мають витоки у ранньогончарних виробів «райковецької традиції». Проте ліпні та ранньогончарні вироби останньої мають між собою набагато більше спільних рис, ніж ранньогончарні «райковецькі» та давньоруські гончарні посудини. Проблема співвідношення зазначених гончарних традицій дуже складна та багатогранна. Її вивчення потребує не просто окремого дослідження, а цілої серії таких досліджень на мікрорегіональних та міжрегіональних рівнях. Наші зауваження з цього приводу мають лише побіжний характер й жодною мірою не претендують на вичерпність та/або універсальність. Дозволимо собі лише зазначити, що на тлі основного загалу керамічних знахідок з Канівського поселення давньоруська гончарна кераміка виглядає явищем якщо не чужорідним, то, принаймні, іншого порядку, а про пряме та безпосереднє успадкування гончарної традиції навряд чи йдеться.

Повернемося, однак, до груп кераміки переддавньоруського часу. На особливу увагу заслуговує кераміка другої групи. О.М. Приходнюк, який, власне, й виділив пам'ятки типу Сахнівки як окреме археологічне явище, вбачав у них не лише локальну, а й хронологічну специфіку. В локальному аспекті, на думку дослідника, сахнівські пам'ятки відбивають своєрідність лінії культурного розвитку південної частини Середнього Подніпров'я (насамперед, Поросся та Потясиння). В хронологічному ж він визначає сахнівський етап як перехідний період від старожитностей третьої чверті I тис. н. е. (пеньківської культури) до культури типу Луки-Райковецької (чи-то райковецького етапу) кінця тисячоліття (Приходнюк 1980, с. 122—123). Цікаво, що структуру керамічного комплексу сахнівських та райковецьких пам'яток регіону, на думку, О.М. Приходнюка відрізняють здебільшого лише наявність в останніх ранньогончарних посудин (Приходнюк 1980, с. 49).

В.О. Петрашенко, яка ґрунтовно проаналізувала керамічні матеріали VIII—IX ст. з Правобережжя середнього Дніпра, без значних коректив погодилася із схемою О.М. Приходнюка. Найсуттєвіші суперечки між дослідниками

викликали питання походження сахнівських старожитностей. Сутність дискусії зводилася до ролі носіїв пражської культури у формуванні сахнівських пам'яток. Проте, це окрема тема, розгляд якої знаходиться поза рамками тематики пропонованої статті. Натомість, послідовність сахнівського та райковецького етапів приймалася лише з однією-єдиною поправкою: пам'ятки від середини IX ст., тобто із ранньогончарною керамікою, дослідниця розглядала у контексті ранньої давньоруської культури (Петрашенко 1992, с. 97—102).

Лишивши осторонь інтерпретаційні моменти і пов'язані з ними суперечки, практично без натяжок можна констатувати однотайність дослідників у баченні археологічного ракурсу проблеми: сахнівські комплекси Правобережжя послідовно змінюються райковецькими, причому основною новацією, що привносить, є поява ранньогончарного посуду і значно меншою мірою — ліпних форм, характерних для пам'яток Житомирщини. Ця доволі струнка схема й закріпилася у науці на сучасному етапі.

Матеріали Канівського поселення спонукають до подальшої розробки зазначеної проблеми, причому саме на археологічному (читай — речознавчому), а не інтерпретаційному рівні дослідження. Окреслюючи групи керамічних виробів, що трапляються на Канівському поселенні, ми не дарма скористалися доволі нейтральним терміном «традиція». Йдеться про певну археологічну реалію — групу посудин, об'єднану морфологічними та технологічними ознаками, що не має жодного хронологічного, а тим більше — етно- або соціокультурного навантаження. В комплексах (йдеться насамперед про комплекси, досліджені протягом 2000-х рр. із врахуванням специфіки їх складання та археологізації) кераміка всіх трьох традицій зустрічається в різних комбінаціях. Якщо зважати на думку О.М. Приходнюка щодо специфіки складання комплексу ліпної кераміки півдня Середнього Подніпров'я на райковецькому етапі (за його термінологією), тобто успадкування значної кількості більш ранніх «сахнівських» форм, то присутність у комплексах ліпних посудин «сахнівської традиції» не можна вважати показником архаїчності керамічного набору в цілому. Певною мірою декларативною є й теза про поступове зростання кількості ранньогончарної кераміки у молодших комплексах. Базується вона скоріше на апріорному переконанні дослідників у еволюціонуванні керамічного набору «від простого до складного», «від примітивного до більш досконалого», ніж на міцному фундаменті хронологічних спостережень.

Вихід з проблемної ситуації, що склалася, вбачається у подальшому удосконаленні методики аналізу. Першим етапом має бути серіація керамічних знахідок за окремими комплексами з метою виділити більш-менш стійкі

за складом набори. Причому визначаючи комбінаційні набори різних «традицій», кількісне переважання тієї чи іншої групи кераміки слід обов'язково враховувати всі обставини археологізації кожного конкретного комплексу, достовірність відносної одночасності потрапляння матеріалу до його складу. Важливість останнього, сподіваємося, була наочно продемонстрована вище.

Другим етапом має стати визначення датувальних певних наборів кераміки, що виокремляться на першому етапі. Підставою для таких датувальних можуть слугувати виключно опорні комплекси, час існування яких визначений за хроноіндикаторами — речами, що мають відносно вузьке датування, а не міркування щодо типологічних та статистичних особливостей керамічних наборів як таких. Підкреслимо, що до уваги слід брати саме дати комплексів (будівель, господарських ям тощо), а не датування пам'яток в цілому або ж окремих горизонтів цих пам'яток.

Складність цієї процедури щодо поселенських матеріалів останньої чверті I тис. н. е. чудово усвідомлюється нами. Ці старожитності достатньо бідні речами як такими, не кажучи вже про хроноіндикатори. Наприклад, на тому ж Канівському поселенні (в матеріалах наших розкопок) пов'язані з комплексами речі одиничні, мають досить широкі терміни побутування, а найголовніше — у всіх випадках визначають скоріше *terminus ante quem* споруд, адже знайдені у верхніх частинах їх заповнень. Відповідно, дослідне завдання другого етапу може бути виконане лише за умови звернення до досить широкого кола пам'яток переддавньоруського часу, що автоматично призведе до досить широкого територіального охоплення матеріалу. Тож методичне слідування пропонованій дослідній процедурі дозволить не лише ставити питання про те, що подібні за структурою керамічні набори побутують протягом обмеженого часу, а й визначити їх локальну специфіку.

Зрозуміло, що пропоноване нами бачення напрямку подальших досліджень не є якимось ексклюзивним «know how». Подібний підхід в тій чи іншій мірі застосовували й О.М. Приходнюк, і В.О. Петрашенко. Проте, з одного боку, ми сподіваємося, що були переконливими щодо необхідності дуже обережно (щоб не сказати скептично) ставитися до результатів розкопок 1950—60-х рр. З іншого ж — останніми роками спостерігається помітний пріоріт матеріалу, видобутого на сучасному методичному рівні. Крім наших власних робіт на Канівському поселенні, зокрема, слід згадати розкопки Обухова-2, що протягом кількох сезонів здійснює О.В. Петраускас (Петраускас, Шишкін, Абашина, Циндровська 2008). Ситуація з цією пам'яткою дуже схожа на канівську: по-перше, вона досліджувалася ще у 1970-х рр. і вважається однією з «класичних»; по-друге, її

дослідження на сучасному етапі здійснюються за методикою, що ідентична нашій. Тож порівняння результатів сучасних досліджень між собою, а також можливість порівняння щойно здобутих матеріалів зі знахідками попередніх років досліджень, вбачається надзвичайно цікавим та перспективним.

Насамкінець зазначимо, що повернення до матеріалів попередників навряд чи в даному випадку стане «повторенням пройденого». Цілком можливо, що наші висновки, які будуть отримані за результатами запропонованої процедури аналізу, в цілому будуть збігатися зі схемами О.М. Приходнюка та В.О. Петрашенка, але навіть в цьому випадку їх обґрунтованість матиме якісно інший рівень.

Беляшевский Н.Ф. Раскопки на Княжей Горе в 1891 г. — К., 1892. — 44 с.

Біляшівський М. Розшуки на місці стоянки неолітичної доби біля могили Т. Шевченка // Коротке звіт-домлення Всеукраїнського археологічного комітету за археологічні дослідження року 1925 (з каталогом звіт-домної виставки). — К., 1926. — С. 94—95.

Богусевич В.А. Канівська археологічна експедиція // АП УРСР. — Т. III. — К., 1952. — С. 141—153.

Максимов Е.В., Петрашенко В.А. Славянские памятники у с. Монастырек на Среднем Днепре. — К., 1988. — 148 с.

Мезенцева Г.Г. Канівське поселення полян. — К., 1965. — 124 с.

Мезенцева Г.Г. Давньоруське місто Родень. Княжа гора. — К., 1968. — 184 с.

Михайлина Л.П. Слов'яни VIII—X ст. між Дніпром і Карпатами. — К., 2007. — 300 с.

Пасек Т.С. Пороська археологічна експедиція 1945 р. // АП УРСР. — Т. I. — К., 1949. — С. 209—222.

Петраускас О.В., Шишкін Р.Г., Абашина Н.С., Циндровська Л.О. Дослідження ранньослов'янського поселення Обухів-2 у 2007 р. // АДУ 2006—2007 рр. — К., 2008. — С. 266—268.

Петрашенко В.О. Житла VIII—X ст. на Правобережному Подніпров'ї // Археологія. — 1982. — Вип. 37. — С. 48—59.

Петрашенко В.О. Слов'янська кераміка VIII—IX ст. Правобережжя Середнього Подніпров'я. — К., 1992. — 139 с.

Петрашенко В.О. Поселення Канівського Придніпров'я // Південноруське село IX—XII ст. (нові пам'ятки матеріальної культури). — К., 1997. — С. 114—143.

Петрашенко В.А. Древнерусское село (по материалам поселений у с. Григоровка). — К., 2005. — 264 с.

Приходнюк О.М. Археологічні пам'ятки Середнього Придніпров'я VI—IX ст. н. е. — К., 1980. — 150 с.

Самоковасов Д.Я. Могили русской земли (Описание археологических раскопок и собрания древностей профессора Д.Я. Самоковасова). — Труды московского комитета по устройству Черниговского археологического съезда. — М., 1908. — 276 с.

Синиця Є.В. Комплекс будівлі 6 з Канівського поселення (розкопки 2006 року) // Vita antiqua. — № 7—8. — К., 2009. — С. 250—260.

Етнокультурная карта территории Украинской ССР в I тыс. н. э. — К., 1985. — 184 с.

Є. В. Синиця, Р. В. Терпиловський

АРХЕОЛОГИЧЕСКИЕ ИССЛЕДОВАНИЯ НА ТЕРРИТОРИИ КАНЕВСКОГО ПРИРОДНОГО ЗАПОВЕДНИКА: ИСТОРИЯ, ДОСТИЖЕНИЯ, ПЕРСПЕКТИВЫ

В статье коротко рассмотрена история исследования средневековых археологических памятников на юго-востоке Каневского региона. Основное внимание уделено Каневскому поселению преддревнерусского периода. Сравнение результатов исследований Г.Г. Мезенцевой, проводившихся в конце 1950 — начале 1960-х гг., и материалов раскопок, проведенных авторами на протяжении последнего десятилетия, позволило указать на ряд сомнительных и даже ошибочных наблюдений наших предшественников. Указанные ошибки были обусловлены, в первую очередь, несовершенством методики раскопок, использовавшейся Г.Г. Мезенцевой. Сомнительными являются, прежде всего, ее наблюдения относительно конструктивных особенностей построек Каневского поселения. Также требует пересмотра и уточнения схема эволюции керамического комплекса памятника. Последняя задача, по мнению авторов, не может быть решена только на материалах данного поселения. Для ее решения следует привлечь наборы керамики других синхронных памятников как Среднего Поднепровья, так и смежных территорий. Такое исследование является одной из наиболее актуальных задач изучения памятников VIII—X вв. украинской Лесостепи на современном этапе развития науки.

E. V. Sinitsa, R. V. Terpylovsky

ARCHEOLOGICAL RESEARCH ON THE TERRITORY OF KANIV NATURAL RESERVATION: HISTORY, ACHIEVEMENTS, PERSPECTIVES

The article gives a brief description of the history of the medieval archeological sites research on the South-East of Kaniv region. The main attention has been paid to Kaniv settlement of the pre-Old-Russian period. The comparison of the research results by Galina G. Mezentseva, held in the end of 1950s-beginning of 1960s and the findings made by the authors during the last decade, made it possible to distinguish a range of dubious facts and even mistakes of our predecessors. These mistakes have been caused mainly by the imperfection of the digging method used by Galina G. Mezentseva. First of all, the doubtful are her observations regarding the constructional peculiarities of the buildings of Kaniv settlement. The evolution scheme of the ceramic complex of the site also requires revision and more accurate definition. The final problem according to the authors can not be solved based solely on the materials of this settlement. To solve it the ceramic findings from other synchronical sites for instance Middle Dnipro River region, as well as neighbouring territories should be included. Such research is one of the most actual goals in studying VIII—X century's sites of Ukrainian Forest-steppe for the current stage of the development of science.