

УДК 008.001+008(091)+069

С.Б. РУДЕНКО

**Комплексне монографічне дослідження музейних пам'яток як засіб розпредметнення історичної пам'яті (на прикладі середньовічних шабель з Національного військово-історичного музею України)**

Стаття присвячена специфіці монографічного дослідження музейних пам'яток із застосуванням мультидисциплінарного підходу. Автор розкриває історико-культурну інформацію, що несуть середньовічні шаблі: уточнює датування, висуває і обґрунтовує гіпотези щодо їхньої етнокультурної приналежності й особливостей бойового використання.

*Ключові слова:* культура, історична пам'ять, середньовічна шабля, наукова інтерпретація музейних пам'яток.

Комплексні монографічні дослідження музейних предметів є одним із основних напрямів музейницької роботи. Вони, зазвичай, пов'язані із з'ясуванням віку об'єктів, перебігу історії їхнього побутування, етнокультурної приналежності, зв'язку з історичними постатями, розкриттям зашифрованого у творі мистецтва авторського «меседжу» тощо. Особливість музейної роботи полягає в тому, щоб синтезувати наведені розрізнені напрями дослідження й надати відвідувачу комплексну наукову інтерпретацію історико-культурного об'єкта.

Предметом даного дослідження є 5 шабель киеворуського періоду, що знаходяться у розділі «Середньовіччя» експозиції Національного військово-історичного музею України.

Визначення ступеня їх автентичності (онтологічного зв'язку об'єкта з історико-культурною дійсністю, яку він відображає) має спиратися на досягнення, насамперед, археологічної наукової думки. Найбільший внесок в узагальнення наукових відомостей про середньовічні шаблі давньоруського періоду здійснений А.М. Кірпічником. З'ясування їх значення у військовій культурі Давньої Русі передбачає залучення даних воєнної історії. Бойове застосування шаблі розглянуто у працях В.Г. Бережинського. Проте, паралелі з пішим фехтуванням, на які робить акцент дослідник є дискусійними. Забігаючи наперед зазначимо, що мистецтво вершницького володіння шаблею фактично втрачене. Для заповнення цієї прогалини необхідно залучити історичні відомості різних періодів, пов'язані з бойовим застосуванням шаблі, проведення історичних паралелей із військовими культурами інших народів, звернення до збережених традицій бойових мистецтв тощо. Важливими з теоретико-методологічної точки зору є дослідження Д.В. Тоїчкіна, М.М. Денисової, С.О. Плетньової.

Виходячи з наведеного, метою статті є комплексне монографічне дослідження середньовічних шабель давньоруського періоду із зібрання Національного військово-історичного музею, що передбачає:

- 1) атрибуцію досліджуваних шабелъ та верифікацію їхнього датування;
- 2) уточнення етнокультурної приналежності зазначених музейних пам'яток;
- 3) висвітлення особливостей бойового застосування шабелъ у києворуську добу.

Спочатку з'ясуємо зміст поняття «шабля». За визначенням Д.В. Тоїчкіна – це різновид наступальної холодної січної ріжучо-колючої клинкової зброї, що сформувався наприкінці VII – на початку VIII ст. Вона складається з довгого клинка, ефеса та піхв, є насамперед зброєю вершника і при використанні пов'язана зі специфічним комплексом кінського спорядження. Клинок шаблі викривлений, із лезом на вигнутому боці й обухом на ввігнутому (або з «полуторною заточкою», коли ближча до вістря частина ввігнутого боку також загострена), має вістря та хвостову частину для кріплення ефесу. Прямий перпендикулярний удар шаблі має круговий рубаючо-ріжучий характер і, здебільшого, дозволяє сполучити в єдиному русі обидві його фази (ураження – витягнення) [9].

Виникнення шаблі пов'язане з еволюцією меча. Особливість останнього полягає в його універсальності – ним із однаковою ефективністю можна завдавати колючих, рубаючих і ріжучих ударів. Але, зрештою, така універсальність мала й недоліки, позаяк – залежно від особливостей ведення бою – доцільніше було значно посилити одну з указаних уражальних функцій. Так, прямі довгі клинки в пішому бою доцільніше використовувати для нанесення колючих ударів. Наприклад, майстри кунг-фу вважають, що мечем заподіюють, насамперед, колючі удари, випад є основним елементом фехтувальної техніки [6]. Це відомо й у європейській військовій культурі, коли в пізньому середньовіччі поступове зменшення ширини вістря меча призвело до виникнення шпаги.

Ефективною рубаючою клинковою зброєю потребувала кавалерія. Сокира не могла задовольнити цих потреб, оскільки вона застрягала у цілі ворога, що ускладнювало використання цієї зброї як у стрімкому кінному бою, так і в якості протипіхотного засобу.

Намагання створити ефективнішу за меч кавалерійську рубаючу довгоклинкову зброю сягають античних часів, для яких характерною була давньогрецька махайра, піренейська фальката (стрижень їх не був викривленим) та перська протошабля. Наступний етап в розвитку шаблі пов'язаний із довгим кавалерійським мечем, який на території України активно використовували сармати (IV–V ст.). На основі таких мечів у кінці VII ст. з'являються перші слабо викривлені шаблі [8].

Виникнення шаблі було тісно пов'язане із поширенням стремен. Справа у тому, що для збільшення сили удару вершник міг встати на стремя (як відомо, удар рукою у бойових мистецтвах починається з відштовхування ногою), що було неможливим для вершника раніше. Це, в свою чергу, дозволило зменшити масу клинка, що давало бойові переваги: несподіваність удару,

легкість оперування клинком, менша втомлюваність під час бою, та зменшення загальної ваги спорядження воїна. З метою підвищення надійності при ударі легким клинком необхідно було збільшити його рублячу потужність, в результаті чого відбувається його викривлення (чим більша кривизна – тим сильніша рубляча сила удару). Шаблею можна було завдавати також колочі удари. Ефективність колочих ударів цієї зброї, зокрема, з «полупторною заточкою» була досить високою, що призвело, навіть, до сакралізації цього різновиду шабель – достатньо пригадати магічний Зульфакар пророка Мухаммеда.

Для зручності атрибуції пронумеруємо досліджувані шаблі.

№ 1



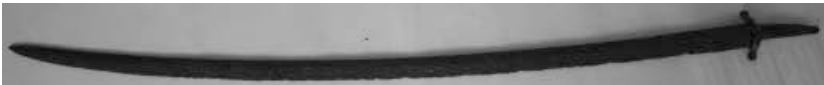
№ 2



№ 3



№ 4



№ 5



В інвентарній книзі Національного військово-історичного музею України міститься запис – «шаблі східного типу», місце знахідки – невідоме, датування XIII–XIV ст. Проведемо дослідження цих музейних предметів з метою верифікації даних наукової інвентаризації.

Археолог А.М. Кірпічніков зазначає, що найбільш рухливим, типологічно й хронологічно мінливим елементом шаблі була гарда [5]. На основі цього твердження вченим була запропонована типологія перехресть, що мала на меті відображення їх еволюції. Таким чином, шабельні гарди давньоруського часу, за А.М. Кірпічніковим, поділяються на 3 типи, кожен із яких має свої підтипи (які вчений чомусь також називає типами).

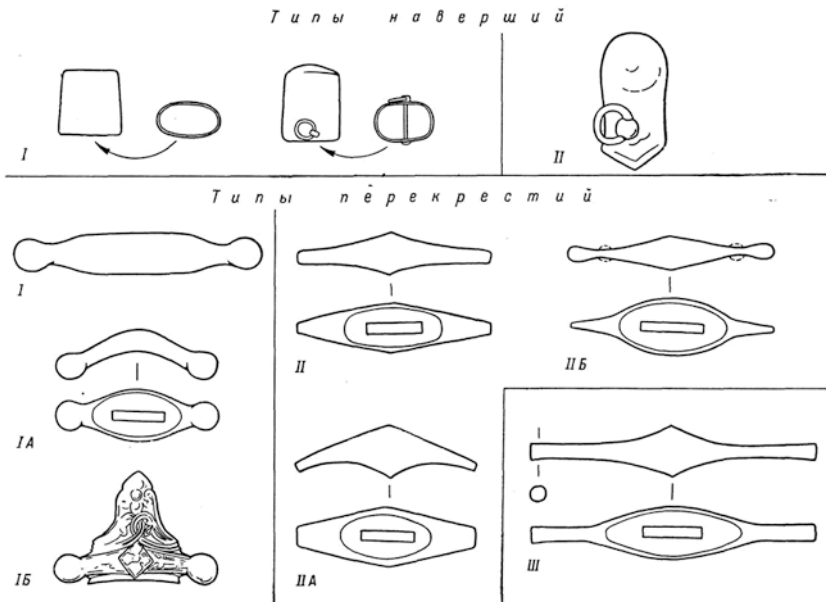


Рис. 13. Саблі Х–ХІІІ вв. Типологическая схема.

До першого типу належать найбільш давні зразки (ІХ–ХІ ст.) – з прямим перехрестям і кулькоподібним увінчанням його кінців, які були поширені від Північного Поволжя та Передкавказзя до Паннонії (Угорщини). Шаблі з такими гардами були характерні для кочовиків. У межах цього типу А.М. Кірпічніков виокремив Тип І А, для якого характерне викривлення перехрестя кінцями донизу (Х–ХІ ст.), та І Б (ХІ ст.), який відрізняється від попереднього типу декоративними елементами та своєрідною технологією виробництва. Остання свідчить про те, що перехрестя цього типу були виготовлені

№ 4





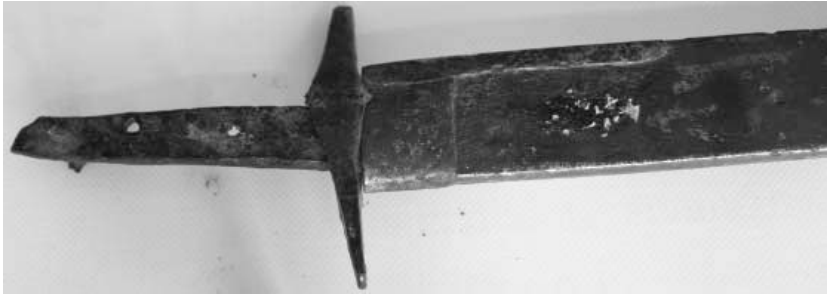
на Подніпров'ї. До типу I А віднесемо шаблю № 4 з Національного військово-історичного музею України, а до типу I Б – № 3.

№ 3



Для XI–XIII ст. найбільш характерним було перехрестя Типу II – пряме з ромбоподібним розширенням посередині, що збільшувало захисні можливості гарди. За даними А.М. Кірпічнікова, шаблі з перехрестям вказаного типу були широко поширені на території Поросся. До цього типу належить шабля № 1.

№ 1



Подальший розвиток перехрестя зазначених гард, на думку вченого, полягав у тому, що кінці перехрестя опускалися донизу (Тип II А), чи, розширюючись, переходили у дископодібне чи овальне увінчання (Тип II Б). Деякі екземпляри цього типу можуть бути датовані XII ст., проте більшою мірою характерні для I половини XIII ст.

Окремо А.М. Кірпічніков розглядає гарди з потужним боковим захисним мисиком та круглим і витягнутим стрижнем (Тип III). Цей тип шабельної гарди, на думку вченого, має багато спільного з гардою меча. Хронологічно ці перехрестя датуються XIII ст.

Саме до II–III типів належать шаблі з Національного військово-історичного музею України за № 2 та № 5. Гарда шаблі № 2 може бути одночасно віднесена як до типу II А, так і до типу II Б, оскільки її конструкція поєднує викривлення бруска донизу із розширенням його кінців.

Гарда шаблі № 5 є масивною, в результаті чого вона може бути віднесена до типу III, для якого, проте, не характерний вигин бруска та відсутність мисика. Віднести цю шаблю до типу I А, спираючись на куликоподібні навершя перехрестя як основну ознаку не дозволяє й обставина, що кінці перехрестя є занадто масивними. Як бачимо, не всі класифікаційні ознаки, запропоновані А.М. Кірпічніковим, відображають суттєві сторони еволюції гарди.

## № 2



Погоджуючись із дослідником щодо еволюційного розвитку гарди шляхом збільшення масивності бруска, запровадження щитоподібної конфігурації кінців, доповнення перехрестя ромбоподібним напливом, не можна стверджувати, що опускання її кінців донизу є якісно новим кроком у розвитку перехресть, оскільки прямі та вигнуті донизу перехрестя побутували одночасно. Опущені донизу кінці перехрестя не витіснили прямі з плином часу. Крім цього, не можемо погодитися з А.М. Кірпічніковим, який, з одного боку, зазначає, що для XI ст. кулькоподібні навершя видаються архаїчними традиційними формами, характерними для степової культури, а з іншого – відносить дископодібні й овальні закінчення перехресть Типу II Б до XII – I половини XIII ст., пов'язуючи ніби «друге народження» кулькоподібних увінчань із новаціями руських майстрів, які таким чином відреагували на необхідність посилення захисних функцій гарди. З нашої точки зору, кулькоподібні закінчення не пов'язані з технічною еволюцією гарди, а мають, насамперед, культурне значення. На ранньому етапі перехрестя з кулькоподібними навершями було запозичене руськими майстрами у кочівників. З часом, цей елемент гарди став традиційним і перестав вважатися чужим. Саме тому, навіть при змінах форми перехрестя, пов'язаних зі зміною його функціональності, кульки на її кінцях, хоч і видозмінені, залишалися.

Таким чином, на нашу думку, доцільно об'єднати Тип II та Тип III. Лише тип II А суворо датується I половиною XIII ст., проте це датування можна поставити під сумнів, оскільки досліджувана шабля № 2, як уже зазначало-

ся, належить одночасно до типу II А та II Б (XII – I половина XIII ст.). Крім того, кулясте завершення кінців перехрестя не може розглядатися як класифікаційна ознака при датуванні. Найбільш складно здійснити датування за гардою шаблі № 5. За всіма ознаками, крім мисику, вона належить до XII–XIII ст. Оскільки вигляд гарди знизу наочно демонструє відмінності між шаблями № 5 та № 4 (остання, відповідно, належить до типу I А). Висунемо гіпотезу про те, що захисний вплив ромбоподібної форми на гарді не зберігся. Можливо, саме його залишки видно на фотографії (вигляд знизу).

№ 5



Перехрестя є важливим, але недостатнім критерієм для визначення віку шаблі. Справа в тому, що гарда й клинок могли бути виготовлені різними майстрами в різний час. Тому, розглянемо досліджувані шаблі в контексті інших критеріїв. Обміряємо дані музейні пам'ятки. Виміри здійснюватимемо за методикою М.М. Денисової із зазначенням у дужках кривизни клинка за методикою С.О. Плетньової. Згідно з поглядами М.А. Кірпічнікова, чим давніша шабля – тим менша довжина її лева (X – I половина XI ст. – до 1 м, у XI–XIII ст. довжина збільшується на 10–17 см), менше вигин (від 3–4,5 см у X – I половині XI ст. до 7 см в XI–XIII ст.) та ширина (від 3–3,7 см до 4,4 см у XII–XIII ст.).

Отримані дані обмірів досліджуваних шабелі подамо у вигляді порівняльної таблиці:



№ шаблі	1	2	3	4	5
Характеристика шаблі					
Загальна довжина, см	107	109	117	114,6	113,5
Довжину клинка, см	98	101	106	104	104
Ширина клинка, см	3,2	3	3,5	3	3
Кривизна клинка (в дужках за методикою С.О.Плетньової), см	7,5 (4,5)	6,8 (4,3)	6,3 (3,4)	6 (3,4)	5,4 (2,7)
Підрядно-контрольний вимір (знизу клинка)	47,5	47,5	41,5	54	50

Як бачимо, найкоротшою виявилася шабля № 1, яка за формою гарди належить до XI–XIII ст., найменша кривизна спостерігається у шаблі № 5, датованій за гардою XII–XIII ст., ширина усіх клинків не перевищує 3,5 см., як у найдавніших шабелів. Таким чином, на прикладі шабелів із зібрання Національного військово-історичного музею України, розкривається невідповідність хронологічних ознак – гарди та клинка. Оскільки друга ознака не дає можливості точно датувати досліджувані музейні предмети, за основний хронологічний критерій доцільно обрати все ж гарду.

Щодо класифікації досліджуваних музейних пам'яток як шабелів «східного типу» зазначимо наступне. В період раннього середньовіччя зброя все більше втрачає свою етнічну визначеність. Це відбувається не лише в межах одного регіону, а в масштабі всього європейського континенту. Разом із тим, локальні відмінності, звичайно, можна прослідкувати [7]. Цікаво, що чорні клобуки, які, в цілому, яскраво репрезентували степову військову культуру, отримували зброю від ремісників Києва та його округи. Археологічно підтверджено, що найбільша концентрація шабелів спостерігається на Подніпров'ї – місці активного взаємопроникнення руської та степової культур. Але говорити про східні впливи не зовсім коректно, оскільки одним із центів поширення шабелів була Угорщина, яка щодо Русі аж ніяк не може розглядатися як східна територія.

Розглянемо місце шаблі у військовій культурі Давньої Русі. Дослідження бойового використання давньоруської шаблі були побіжними. Проте, в межах цих досліджень все ж можна виокремити наступні аспекти: тактичний (характер застосування шаблі в контексті військової спеціалізації), технічний (дослідження кінематики шабельного удару та його зв'язку з її конструктивними особливостями), бойовий (індивідуальне застосування шаблі воїном під час бою). Щодо першого аспекту зазначимо, що шабля виступає одночасно кавалерійським і піхотним озброєнням, а також озброєнням військово-морських підроз-

ділів. Однак у випадку із давньоруськими шаблями їх вершницьке використання не викликає сумнівів. Підтвердженням цьому служить археологічний матеріал. За даними М.А. Кіріпчнікова при порівнянні супровідного інвентарю 48 поховань із шаблями X–XIII ст. у 83 % зустрічається кінь. Щодо конструктивних особливостей шаблі та кінематики удару, то загалом можна зазначити, що січний ефект, здебільшого, залежить від ступеня кривизни, наявності елмані, кута між руків'ям і лезом.

У даному нашому дослідженні особливу увагу звернемо на індивідуальне застосування шаблі воїном під час бою, оскільки це питання досліджене найменше.

Історичних відомостей про кавалерійське використання шаблі в давньоруський період недостатньо. Невідома ні тактика ведення бою, ні кінна фехтувальна техніка. Тому, для реконструкції цієї прогалини застосуємо метод аналогії, із залученням даних більш пізніх епох, і дедуктивно-аксіоматичний метод, сутність якого полягає у тому, щоби спираючись на перевірені факти, будувати гіпотези щодо характеру тогочасних бойових дій.

Спочатку розглянемо аналогії. Техніка кавалерійського фехтування очевидно відрізнялася від техніки пішого фехтування. Тому аналогії з останнім є безпідставними. На користь того, що специфічна вершницька техніка часів, принаймні пізнього середньовіччя, існувала говорять історичні документи. Так А. Гваньїні, італієць на службі у польського короля, що потрапив у московський полон, так описував бойові можливості московських вершників: «тренування їх відбувається таким чином, що вони сидять на землі та грають у шашки і це найпристойніше з того, що вони роблять» [6]. Як бачимо, у тогочасного європейського військового викликало обурення – навіть презирство – недостатня вишколеність кавалерії.

Про особливу вершницьку майстерність говорять також описи історичних битв. Так, у битві між англійським і шотландським військом при Беннокберні 23–24 червня 1314 р., власне битва почалася раптовим зіткненням шотландського короля Роберта Брюса з англійським феодалом Генрі де Бохуном, який рухався у авангарді. Останній випадково натрапив на підрозділ, на чолі якого йшов шотландський король. Побачивши, що монарх іде без обладунка, озброєний лише сокирою, барон виставив уперед списа й на високій швидкості почав зближатися з Робертом Брюсом. Але шотландський король, виявивши високий рівень морально-психологічної стійкості, перед самим зіткненням із Г. де Бохуном різко розвернув коня й, ставши на стремена, наніс йому важкого удару сокирою по голові, розрубавши шолома й голову англійця [1]. Наведений посідинок, є, дійсно, яскравим прикладом маневрування під час зіткнення. Проте, на жаль, він не розкриває характеру застосування шаблі.

Розглянемо більш пізні, але від цього й більш достовірні, відомості про використання шаблі кавалерією. У стройовому статуті Червоної армії з 248 сторінок прийомам рубання й уколу шашкою відводиться всього 4 – вдвічі менше, ніж прийомам військового вітання із шашкою. Будьонівець, згідно зі статутом, мав оволодіти трьома ударами: праворуч, донизу-праворуч та донизу-ліворуч та чотири уколи вправооберта праворуч, вправооберта ліворуч, донизу праворуч та донизу ліворуч [3]. Кінного супротивника можна було рубати одним ударом – праворуч. Цікаво, що лівші мали переучувалися на праву руку. Всі інші удари (як січні, так і колючі) були протипіхотними. Для нанесення ударів повинен був встати на стременах і перенести упор на коліна. Про силу кавалерійського удару шаблею свідчить той факт, що за словами маршала С.М.Будьоного – «головного кавалериста СРСР» – «добрий вершник має бути здатний розрубати ворога від плеча до поясу» [2].

М. Кантеміров, який походить із давньої військової династії, називає одним із базових елементів шабельної техніки кистьове обертання однією або двома руками. Бійців, які досконало володіли цим елементом, кавказці та козаки, виставляли у перших рядах лави. Їх задачею було пройти якомога глибше у ворожий стрій. Пройшовши першу шеренгу, такий воїн метав одну з шашок і переходив на «одноруке» рубання. Іноді вершники метали ножі й лише після цього застосовували шашку. Популярним, за словами М. Кантемірова, у вершників був удар знизу-вгору, наприклад, у лікоть супротивника. Крім того, будова збруї козацьких коней дозволяла вершнику схилитися майже до землі. Цей прийом вдало застосовувався під час протипіхотного бою. Козак імітував удар зверху, примушуючи піхотинця підняти гвинтівку або інший засіб для захисту догори, а сам, різко схилившись, наносив удар знизу-догори. Цікаво, що удар знизу-догори був одним із базових у запорозьких козаків [8].

На основі аналогій, вибудуємо наступну тактичну схему ведення кавалерійського бою. Необхідно чітко розрізняти протипіхотний і протикіннотний різновиди кавалерійського бою. Сутність протипіхотного бою полягає у порушенні строю, проникнення кавалерії в утворені пустоти та знищення піхоти у рукопашному бою. Найяскравіше ця тактика проявлялася у кірасирів і рейтарів, які до зближення зі строем застосовували вогнепальну зброю для дистанційного ураження й після цього переходили до рукопашного бою із застосуванням шабель, палахів тощо.

Дещо інші особливості у зіткненні вершників. Бій між кіннотниками являє собою поступове заглиблення до ворожої лави. При цьому зазначимо, що вбивство навіть одного супротивника є великим успіхом. При зіткненні у кількісному співвідношенні 1:1 перемагає сторона, кіннотники якої є більш дисципліновани-

ми, вмiлими й краще озброєними. Бiльше того, краща за вказаними показниками кiннота могла знищити навіть переважаючого втричі-вчетверо супротивника.

На нашу думку, в давньоруську добу шабля використовувалася, насамперед, при зіткненні кіннотників. Обґрунтуємо цю думку. До кавалерійського озброєння, крім шаблі, могли належати також лук, спис і щит. Оскільки кавалерія була елітарним підрозділом, вершники були вдягнені в кольчуги. Це пояснює популярність шаблі серед кіннотників, оскільки кольчугу можна пробити лише в результаті рубання або сильного колючого удару, який міг завдати кавалерист списом, наближаючись до суперника на високій швидкості (приблизно 20 м/с). Кінні фехтування, коли вершники на майже «стоячих конях» б'ються клинковою зброєю, подібно до пішого фехтування, є плодом домислів, поширених у популярній культурі. Втрата швидкості для кавалериста могла бути смертельною. Саме тому, в бою між двома супротивниками долю поєдинку вирішував один удар. На Русі, ймовірно, була популярною кочівницька тактика кавалерійського бою, що поєднує наступ і відхід. Так, скоріше за все, при сходженні двох вершницьких лав у хід спочатку йшла дистанційна зброя, насамперед стрільба з лука. Крім лука, можливо, використовувалися сулиці та металеві ножі. Після зближення із супротивником (швидкість їзди на коні зі зближенням зростала), в хід йшли списи. З історичних джерел відомо, що спис в ті часи, фактично, був одноразовою зброєю, оскільки при потрапленні у супротивника (або в землю), він ламався (через високу швидкість). Після списового зіткнення, швидкість їзди на коні падала, проте ще зберігалася – тут у хід йшли шаблі. Навряд чи важкий обладунок дозволяв воїнам схилитися до землі, як це робили легкоозброєні козаки. Скоріше за все, на перше місце виходило вмiле маневрування з можливою зміною ударної руки (якщо, звичайно, вона не була зайнята щитом). Шаблею можна було вразити 1–3 супротивників, після чого інерція атаки потроху затухала. Якщо суперник не був переможений і не починав відступу, кіннотники робили тактичний відхід, повертаючись на початкові позиції, з яких відбувалася підготовка наступної атаки. Такою, на нашу думку, є реконструкція бойового використання шаблі в контексті тактики й індивідуальних дій південноруського вершника та кочовика в XI–XIII ст.

Таким чином, у результаті хронологічної ідентифікації шабел з експозиції Національного військово-історичного музею встановлено, що шабля № 1 датується XI–XIII ст., № 2 – XII – I половиною XIII ст., № 3 – XI ст., № 4 – X–XI ст., № 5 – XII–XIII ст. Імовірно, що шаблі № 2, № 3 та № 5 виготовлені руськими майстрами. В процесі атрибуції шабел виявилось, що усталена в науковому обігу (з 1966 р.) класифікація шабел за гардами та за клинками потребує

грунтового доопрацювання. Шаблі в часті Давньої Русі застосовувалися кавалерією здебільшого в бою проти інших вершників. Імовірно, шабля використовувалися переважно в завершальній фазі кавалерійської атаки (після застосування дистанційної зброї).

### Джерела та література

1. *Бережинський В.Г.* Зброя Київської Русі. Шабля / В.Г. Бережинський. – К., 1997. – 82 с.
2. Битва при Бэннокберне [Електронний ресурс] // Википедия [веб-сайт] – Режим доступу: [http://ru.wikipedia.org/wiki/Битва\\_при\\_Бэннокберне](http://ru.wikipedia.org/wiki/Битва_при_Бэннокберне). – Назва з екрана (01.06.2012).
3. *Гваньїні О.* Хроніка Європейської Сарматії / О. Гваньїні. – К., 2007. – 1006 с.
4. Каска [Електронний ресурс] // Википедия [веб-сайт]. – Режим доступу: <http://ru.wikipedia.org/wiki/Каска>. – Назва з екрана (01.06.2012).
5. *Кирпичников А.Н.* Древнерусское оружие : В 3-х вып. Вып. 1. Мечи и сабли IX–XIII вв. / А.Н. Кирпичников. – М.; Л., 1966. – 143 с.
6. Меч и сабля [Електронний ресурс] // Youtube [веб-сайт]. – Режим доступу: <http://www.youtube.com/watch?v=thPuyrPHsdg>. – Назва з екрана (01.06.2012).
7. *Стороженко І.С.* Богдан Хмельницький і воєнне мистецтво у визвольній війні українського народу середини XVII ст. / І.С. Стороженко. – К., 1996. – 320 с.
8. *Тоїчкін Д.В.* Козацька шабля XVII–XVIII ст.: історико-зброєзнавче дослідження / Д.В. Тоїчкін. – К., 2007. – 368 с.
9. *Тоїчкін Д.В.* Українська шабля XVII–XVIII ст. як історичне джерело: витоки, типологія, виготовлення та поширення (за матеріалами музейних колекцій України) : Автореф. дис. ... канд. іст. наук: 07.00.06 / Д.В. Тоїчкін ; НАН України, Ін-т історії України. – К., 2005. – 16 с.
10. Шашки – к бою!: как рубить [Електронний ресурс] // Популярная механика [веб-сайт]. – Режим доступу: <http://www.popmech.ru/article/1134-shashki-k-boyu-33>. – Назва з екрана (01.06.2012).

#### **Руденко С.Б.** Комплексное монографическое исследование музейных памятников как средство распрямечивания исторической памяти (на примере средневековых сабель из Национального военно-исторического музея Украины)

Статья посвящена специфике монографического исследования музейных памятников, используя мультидисциплинарный подход. Автор раскрывает историко-культурную информацию, содержащуюся в средневековых саблях: уточняет их датировку, выдвигает и обосновывает гипотезы их этнокультурной принадлежности и боевого использования.

**Ключевые слова:** культура, историческая память, средневековая сабля, научная интерпретация музейных памятников.

#### **Rudenko S.B.** Monographic study of the museum complex of monuments as a means of unsubjecting of historical memory (using as an example medieval swords from the National Museum of Military History of Ukraine)

The article is devoted to specificity of monographic investigation of museum memorials with using multidisciplinary approach. The author reveals the historical and cultural content of medieval sabers: refines the age of these museum values, brings and substantiates the hypothesis about their ethnical specificity and combat using.

**Key words:** culture, historical memory, medieval sable, scientific interpretation of museum memorials.