

7. Антониади-Писковец Е.Г. Кинбурнские баталии XVIII-XIX веков, // Історія, етнографія, культура, нові дослідження. - Миколаїв, 2006. – С.85.
8. Державний архів Миколаївської обл.(ДАМО). - ф.230, оп.1, д.185, л.4,7.
9. Карта Елисаветградской провинции 1772-1974. // Записки Одесского общества истории и древностей. – Одесса, 1858. – Т.XIV (додаток).
10. Ястребов В. Объяснительная записка к карте Елисаветградской провинции. // Записки Одесского общества истории и древностей. Одесса, 1853. – Т.XIV. - С.157–165.
11. Пограничная Карта Российской и Турецкой Империи и Польши. Сочиненная по новейшим известиям При Академии Наук Адъютантом Я.Ф.Шмитом 1769. [СПб.: Географический департамент АН], 1769. // <http://www.nlr.ru/exib/Lomonosov/5.html>
12. Мангарани Е. Карта Чёрного моря» 1836г. // Записки Одесского общества истории и древностей. – Одесса, 1853. – Т.III. – (додатки).
13. Антониади-Писковец Е.Г. Кинбурнские баталии XVIII-XIX веков, // Історія, етнографія, культура, нові дослідження. - Миколаїв, 2006. – С.85.
14. Державний архів Миколаївської обл.(ДАМО). - ф.230, оп.1, д.185, л.4,7.
15. Арриан. Объезд Эвксинского Понта. / Пер. П. И. Прозорова. // Известия древних писателей о Скифии и Кавказе(Вестник древней истории-№ 3). – М.,1948.- Пр.31.
16. Сапожников И.В. К истории исследований Ольвии и Березани: до начала XIX века.. // <http://archaeology.kiev.ua/journal/050902/sapozhnikov.htm>
17. Античная география, Географ.Издат. – М., 1953. – С.319.
18. Чугуенко Михайло. Україна, яка шокує. Лабіринти історії. – Харків, 2004. – С.85.
19. Кордт. Материалы по русской картографии. Вып.1. – К., 1899. – табл.XXIV.
20. Антониади-Писковец Е.Г. Кинбурнские баталии XVIII-XIX веков, // Історія, етнографія, культура, нові дослідження. - Миколаїв, 2006. – С.85, 86.
21. [http://ru.wikipedia.org/wiki/Парижский\\_мирный\\_договор\\_\(1856\)](http://ru.wikipedia.org/wiki/Парижский_мирный_договор_(1856))
22. УСЭС. – К., 1988. – Т.2. – С.54. БСЭ. – Л., 1953. – С.629.
21. ФотоКинбурна (Майского) // <http://forum.bazar.nikolaev.ua/index.php?showtopic=2173>, [http://www.google.com.ua/search?q=остров+майский+фото&hl=ru&prmd=imvns&tbn=isch&tbo=u&source=univ&sa=X&ei=iuh\\_T4uuFq6K4gSVoe3IBw&ved=0CCcQsAQ&biw=13](http://www.google.com.ua/search?q=остров+майский+фото&hl=ru&prmd=imvns&tbn=isch&tbo=u&source=univ&sa=X&ei=iuh_T4uuFq6K4gSVoe3IBw&ved=0CCcQsAQ&biw=13)
24. [http://special-videos.ru/index.php?option=com\\_content&view=article&id=3&Itemid=5](http://special-videos.ru/index.php?option=com_content&view=article&id=3&Itemid=5)

**Юрій Ковальський** (Миколаїв)

### **Топоміфологічний образ козацького чуба**

Найперше в українській історії такий чуб в стародруках зафіксований у князя Святослава Ігоревича. Літописці відзначають характерну зовнішність древніх князів для інших слов'янських народів. Козьма Празький відзначає подвійний чуб на голій голові у знатного чеха часів Болеслава Грізного. „Велика хроніка”, описує зовнішність останнього представника родовой знаті на польський престол Котишко, його голова була голою з чубом. Аналогічна зачіска у князя Вацлава на мініатюрах Вольфенбюттельського рукопису. Аналогічні чуби історики знаходять на стародавніх мініатюрах балтів, прусів. З цього можна зробити висновок, що українці, які не переймали нові моди, зберегли багатотисячолітні традиції в козацькому середовищі.

Існує багато версій про походження козацького чуба, які поділяються за географічними напрямками культурного впливу: древньоіндійським, тюркським, скандинавським. Але як відомо, головним напрямком культурного обміну на території України була взаємодія з греко-римським світом. У своїй праці «Історія» Лев Диякон подає детальний опис зовнішності князя Святослава – голена голова з чубом, називає його скіфом і приписує йому еллінську віру [1].

Інформація про міфологічні уявлення скіфів обмежена короткими коментарями грецьких істориків. Топографічний і топонімічний аналіз Північного узбережжя Чорного моря показав, що топографічний образ може містити міфологічний сюжет. Наприклад, коса Ахіллів біг на Тендрівському півострові повторює п'яту зі встромленою стрілою [2].

Топографічний образ місцевості біля міста Миколаєва знайдено на плитах Михайлівського собору в Києві [3]. На плитах зображена умовна карта місцевості, де Інгул впадає в Буг. Як бачимо, топографічний образ нагадує обриси малюнка на древній плиті. Село над лісою головою називається Кір'яківка, що співзвучно назві Гераклівка. На малюнку

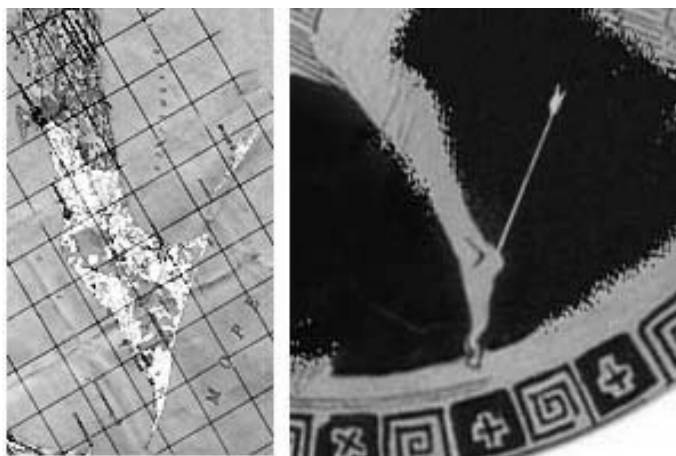


Рис. 1 Тендрівська коса



Рис. 2. Місцевість на річці Південний Буг з притокою Інгул



ку зображено перший подвиг Геракла – боротьба з німейським левом. Левова символіка місцевості м. Миколаєва зафіксована в древніх грецьких літописах краєзнавцем Золотухінін А.І.

Характерно, що в зображення вписуються контури козацького чуба притокою з правої сторони Бугу.

Це нагадує зовнішність князя Святослава Ігоревича, в якого за ліве вухо звисав чуб. Геракл у древніх слов'ян і українців міг бути військовим богом [4].

Міф про Геракла відомий з IX віку до н.е. У зв'язку з допустимим топографічним корінням сказань про Геракла, виникає питання про історичне коріння цього сюжету, яке, ймовірно, могло бути в якійсь частині скіфським. За Геродотом, Геракл постає пращуром скіфів, які з'явились від подружжя його зі змієногою богинею. Інша плита з Михайлівського собору теж відображає такий самий топографічний образ, але на південь Миколаєва.

Як видно з топографічного малюнку, чуб з голови Геракла спадає в річку і продовжується притокою. Можливо, саме ця обставина є причиною назви чуба як оселедець. Таким чином можна висунути гіпотезу, що знамениті козацькі чуби - це збережений зовнішній вигляд слов'ян дохристиянської доби. Такий чуб, ймовірно, мав релігійне значення. Таким чином Північночорноморське узбережжя могло мати локалізовані колонії з племен, які правували на шляху з греків у варяги. Але феномен збереження такої зачіски до XVII ст. саме в Україні достатньо логічний. По-перше, це не далеко від топографічного джерела, по-друге, в українців не було

державності, за якої могла йти інтенсивна ротація еліти з політичним переписуванням історії і традицій, як це було в Польщі чи Росії. Крім того Святослава відносять до партії язичників, противників християн. Відомо, що його мати княгиня Ольга прийняла християнство, а Святослав розвалив побудовані нею церкви, бо визнавав культ Перуна і Велеса.



Рис. 3 Місцевість на річці Південний Буг поблизу Миколаєва

### Список літератури

1. Лев Диакон. Історія, книга 6. – М.: Наука, 1988. - 230 с.
2. Ковальський Ю.В. О происхождении названий острова Змеиного и реки Гипанис / Новітня філологія, №37. - Миколаїв: Вид -во ЧДУ ім. Петра Могили, 2010. - С. 116-128.
3. Толочко П.П. Древняя Русь. - Киев: Изд. «Наукова думка», 1987. - 247с.
4. Бус-Троянь-Русь. - Николаев: Изд-во «Яслав», 2007. – С. 70-71.