

СУГГЕСИЯ ПОСЛОВИЦ

Н. В. Щипакина

Донецкий национальный университет (Донецк)

В статье анализируются результаты социолингвистического опроса населения по проблемам гендера.

Ключевые слова: гендер, социум, анкетирование

У статті аналізуються результати соціолінгвістичного опитування населення за проблемами гендера.

Ключові слова: гендер, соціум, анкетування

The article analyses the result of sociolinguistic questioning connected with gender problem which was carried out among inhabitants.

Key words: gender, socium, questioning

Пословица обладает силой неопровержимого аргумента при целенаправленной подаче информации и, как всякая информация, наделена способностью к суггестии, то есть к влиянию, воздействию на сознание и поведение как отдельного человека, так и всего общества. Однако пословица отражает менталитет социума предшествующих исторических эпох, который может противоречить современным представлениям о месте и роли человека в обществе. В какой степени «универсальные суждения» способны влиять на сознание человека, обладающего иным историческим опытом? Этот вопрос стал ключевым при проведении социолингвистических исследований в Донецком регионе в 2001-2002 годах.

В анкетном опросе участвовало 500 жителей востока Украины, которым предстояло согласиться (или не согласиться) с рядом пословиц. Результаты наблюдений были сведены в графики и таблицы.

В данной работе, в частности, представлены взгляды разных групп населения на традиционные гендерные роли (в том числе - хранительницы домашнего очага), которые стремятся возродить СМИ, ряд политиков в условиях безработицы и глубокого экономического кризиса. Насколько реальна возможность возвращения к традиционным гендерным ролям?

Наше исследование на материале пословиц : *Бабе дорога — от печи до порога, Доброй жене домоседство не мука* и *Худо мужу тому, у кого жена большая в доме* - выявило разную степень приверженности социума гендерным стереотипам. Выяснилось, что суждение *Бабе дорога - от печи до порога* потеряло свою актуальность почти для всех поколений женщин (кроме части лиц старше 60 лет), а также для мужчин с высшим образованием: от 80 % до 100 % респондентов отвергли его (см. приложение № 1). Такая ситуация вполне объяснима: для женщин пословица таит в себе угрозу возвращения к домостроевским порядкам, потери личной свободы и возможности реализации себя в социуме, а для мужчин с высшим образованием она неприемлема в силу того, что рядом с ними работают вполне успешные женщины.

Самый высокий уровень консерватизма продемонстрировали мужчины со средним образованием: с пословицей *Бабе дорога – от двери до порога* не согласилось от 50 % до 69 % информантов. Разумеется, такая «особая позиция» ведет к семейным конфликтам и отсутствию образовательных перспектив для дочерей, что нежелательно для всего социума.

В христианизированной славянской культуре утвердился тип женщины-домоседки. Русский язык отреагировал на это появлением пословицы *Доброй жене домоседство не мука*. Рыночные преобразования последних лет возродили патриархальные взгляды на роль женщины в семье. В реальности же миф о счастливой домохозяйке оборачивается полной ее зависимостью от мужа, так как, согласно теории власти в семье, тот из супругов, кто обладает большими экономическими возможностями, обладает также и большей властью. Кроме того, домашняя работа обычно однообразна и никем из домочадцев за работу не признается, поскольку труд женщины в доме не оплачивается. В условиях вынужденной безработицы, однако, женщине не остается ничего другого, как стать «доброй женой». Эту тенденцию отразил и наш опрос (приложение № 2). Выяснилось, что с каждым новым поколением растет приверженность социума патриархальным устоям. К примеру, если в возрасте 18-22 лет 29 % девушек с н/высшим образованием согласилось с идиомой, то в поколении 50-59-летних количество женщин увеличилось до 83 %, а после 60 лет – до 90 %. Позиции максимально сближены у молодых людей 23-29 лет обоего пола (в пределах 60 % -68 %), что объясняется их детородным возрастом. В 30-39 лет взгляды женщин разного уровня образования близки (52 %-62 %), зато мнения мужчин диаметрально противоположны: только 34 % мужчин с высшим образованием готовы видеть в жене домохозяйку, в то время как 86 % лиц со средним образованием приветствуют такое положение вещей. Расхождение во взглядах наблюдается и у мужчин 50-59 лет, но теперь уже «верх» берут женщины с высшим образованием (90 %).

В патриархальном обществе женщина, которая не могла реализовать себя в социуме, стремилась получить высокий статус в сфере семьи. Однако забота о доме вовсе не гарантировала ей главенства или равноправия с мужем, и общественный приговор гласил: *«Худо мужу тому, у кого жена большая в доме»*.

В наше время социальная успешность мужчины в значительной мере зависит от его финансового благополучия. Однако в кризисном социуме мужчина далеко не всегда может реализовать себя, и это влечет за собой понижение статуса в доме, особенно в том случае, если жена сохранила или улучшила свои финансовые и социальные позиции. Наша выборка показала, что около 50 % мужчин неуютно чувствуют себя в доме, где правит женщина (приложение № 3). При этом мужчины со средним образованием проявляют большую обеспокоенность своим положением по сравнению с их собратьями с высшим образованием. В среднем четверть женщин видит переживания мужей, причем с переходом супруга в разряд пенсионеров сочувствие к нему жены резко возрастает (до 70 %).

Как видим, степень влияния пословицы на сознание личности зависит от многих параметров и определяется прежде всего уровнем развития общества.

Не согласны с пословицей: «Бабе дорога – от печи до порога» (В процентах от опрошенных)

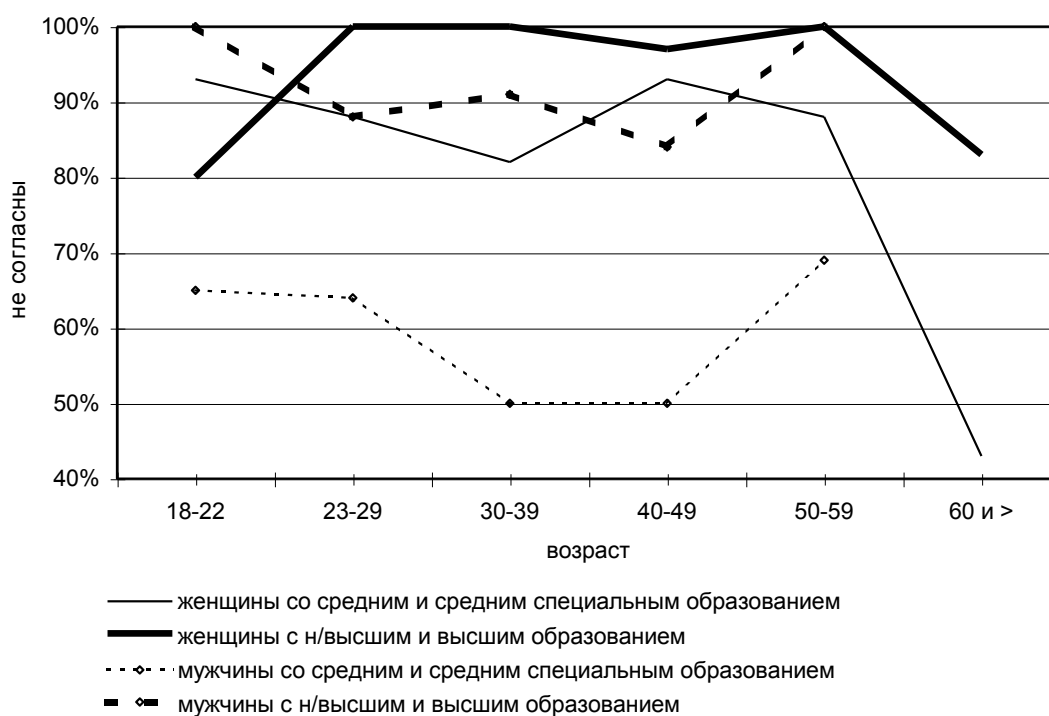


Таблица 1.1

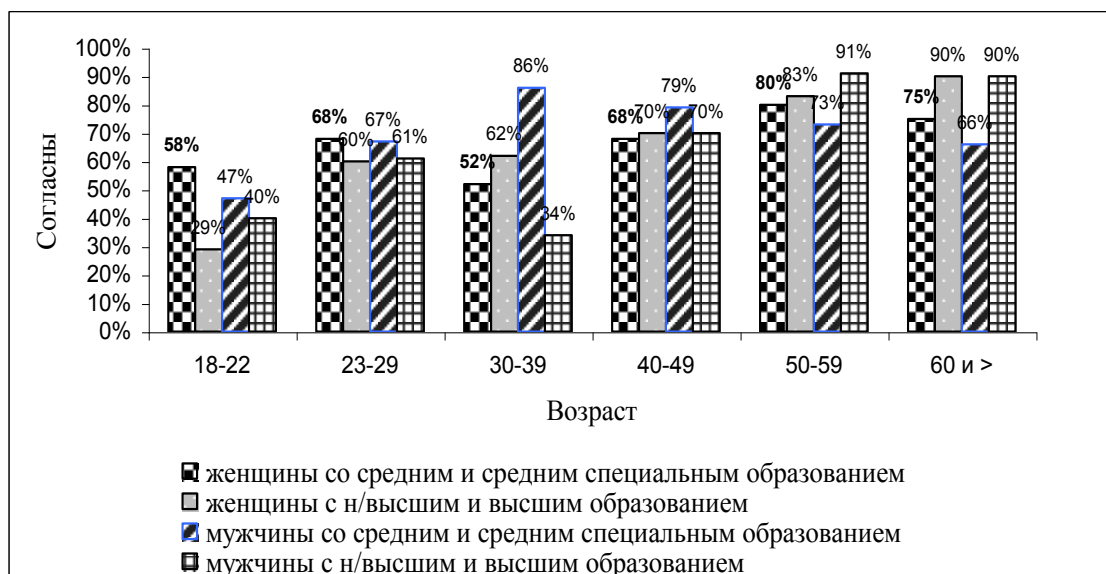
Согласны ли Вы с пословицей: «Бабе дорога – от печи до порога»? (В процентах от опрошенных).

Возраст	Образование	Скорее, согласен (-сна)		Скорее, не согласен (-сна)		Затрудняюсь ответить	
		Муж.	Жен.	Муж.	Жен.	Муж.	Жен.
18-22	Н/высшее, высшее	–	5,5	100	80	–	14,5
	Среднее, ср. специальное	21	5	65	93	14	2
23-29	Высшее	–	–	88	100	12	–
	Ср. специальное	36	6	64	88	–	6
30-39	Высшее	–	–	91	100	9	–
	Ср. специальное	25	6	50	82	25	12
40-49	Высшее	5	3	84	97	11	–
	Ср. специальное	30	7	50	93	20	–
50-59	Высшее	–	–	100	100	–	–
	Ср. специальное	31	–	69	88	–	12
60 и >	Высшее	*	17	*	83	*	–
	Ср. специальное	*	57	*	43	*	–

*Примечание. Мужчины старше 60-ти лет в выборке не представлены

Приложение № 2

Рис. 1.2



Согласны

с пословицей: «Доброй жене домоседство не мука»

Таблица 1.2

Согласны ли Вы с пословицей: «Доброй жене домоседство не мука»? (В процентах от опрошенных)

Возраст	Образование	Скорее, согласен (-сна)		Скорее, не согласен (-сна)		Затрудняюсь ответить	
		Муж.	Жен.	Муж.	Жен.	Муж.	Жен.
18-22	Н/высшее, высшее	40	29	20	57	40	14
	Среднее, ср. специальное	47	58	40	29	13	13
23-29	Высшее	61	60	26	28	13	12
	Ср. специальное	67	68	20	23	13	9
30-39	Высшее	34	62	33	19	33	19
	Ср. специальное	86	52	7	20	7	28
40-49	Высшее	70	70	15	30	15	-
	Ср. специальное	79	68	5	9	16	23
50-59	Высшее	91	83	-	17	9	-
	Ср. специальное	73	80	18	-	9	20
60 и >	Высшее	90	90	10	10	-	-
	Ср. специальное	66	75	22	13	12	12

Приложение № 3

Рис. 1.3



согласны с пословицей: «Худо мужу тому, у кого жена большая в дому».

Не

Таблица 1.3

Согласны ли Вы с пословицей «Худо мужу тому, у кого жена большая в дому»? (В процентах от опрошенных).

Возраст	Образование	Скорее, согласен (-сна)		Скорее, не согласен (-сна)		Затрудняюсь ответить	
		Муж.	Жен.	Муж.	Жен.	Муж.	Жен.
18-22	Н/высшее, высшее	22	11	45	35	33	54
	Среднее, ср. специальное	63	20	22	48	15	32
23-29	Высшее	37	33	37	55	26	12
	Ср. специальное	36	25	29	44	35	31
30-39	Высшее	64	33	36	38	-	29
	Ср. специальное	63	24	-	47	37	29
40-49	Высшее	42	32	21	50	37	18
	Ср. специальное	80	42	10	51	10	7
50-59	Высшее	50	-	12	67	38	33
	Ср. специальное	23	13	69	37	8	50
60 и >	Высшее	*	50	*	50	*	-
	Ср. специальное	*	71	*	29	*	-

*Примечание. Мужчины старше 60-ти лет в выборке не представлены.