

ІСТОРІЯ МІСТ І СІЛ

УДК 94(477.51) : 314(148) «1760»

Наталія Саєнко



ДОМОГОСПОДАРСТВА МЕШКАНЦІВ БАТУРИНА СЕРЕДИНИ XVIII ст.: ІСТОРИКО-ДЕМОГРАФІЧНІ АСПЕКТИ

У статті на основі статистичних даних Подвірної книги володінь гетьмана К. Розумовського (1760 р.) аналізується структура сім'ї типових домогосподарств мешканців Батурина середини XVIII ст. Для аналізу використана найпоширеніша в історичній демографії класифікація сімейних домогосподарств П. Ласлетта.

Ключові слова: домогосподарство, структура сім'ї, нуклеарна сім'я, розширена сім'я, мультифокальна сім'я.

Питання демографічного розвитку досі залишаються одними з малодосліджених проблем історії України ранньомодерного часу. Особливо гостро вони постають у процесі вивчення минулого Батурина, що у 1669–1708 та 1750–1764 рр. мав статус офіційної резиденції українських гетьманів. У ході нищівного розорення міста 2 (13) листопада 1708 р. російським військом загинула значна частина його населення. Цей факт безпосередньо вплинув на розвиток Батурина у XVIII ст. Переважна більшість досліджень міста даного періоду стосується предмета його економічної та політичної історії. Проте такі аспекти життєдіяльності суспільства в цілому і кожної окремої людини зокрема, як народжуваність, шлюбність, населеність, структура і поколінний склад сім'ї, досі залишаються поза увагою науковців.

Об'єктом даного дослідження виступає домогосподарство Батурина середини XVIII ст. У поняття домогосподарства вкладаємо визначення відособленого осередку суспільства, в рамках якого відбувається виробництво суспільного продукту, його споживання, а також відтворення робочої сили, тобто самої людини. Найхарактерніші ознаки домогосподарства і сім'ї найчастіше збігаються, більше того, сім'я є ядром домогосподарства. Через це й ми, вживаючи термін «сім'я» щодо населення Батурина, матимемо на увазі насамперед «домогосподарство».

Метою роботи є вивчення поколінного складу, середньої населеності домогосподарств, типології структур сімей міста Батурина, що у середині XVIII ст. виконував функції гетьманської резиденції та центру однойменної сотні Ніжинського полку.

Концептуальні та методологічні засади по вивченню шлюбності та структури сім'ї були закладені британцями Дж. Хайналом і П. Ласлеттом у 60–70-х роках XX ст. [11]. Історико-демографічні студії населення Гетьманщини XVIII ст. у радянські часи здійснював А. Перковський. [14]

У період незалежності поживилася робота вітчизняних дослідників з вивчення демографії Лівобережжя. Серед них відзначимо наукову та педагогічну діяльність Юрія Володимировича Волошина, якому вдалося сформувати «полтавську групу» дослідників історичної демографії Гетьманщини (В. Дмитренко, О. Сакало, І. Сер-

© Саєнко Наталія Анатоліївна – завідувача відділом археології Національного історико-культурного заповідника «Гетьманська столиця».

дюк, О. Замура) [2; 3; 5; 15; 16; 17] Просторовий та демографічний розвиток Полтави з'ясовувала О. Коваленко [9]. Демографічні характеристики населення Чернігівського полку XVIII ст. вивчалися Д. Казіміровим [6; 7].

Специфіка подібних досліджень потребує залучення джерел, що повинні відповідати конкретним вимогам: містити дані, які дозволяють визначити поіменний та подвірний склад населення певного населеного пункту. Основним джерелом даного дослідження обрано Подвірну книгу володінь останнього гетьмана України графа Кирила Розумовського за 1760 р. [10] — найдавніший статистичний опис домогосподарств Батурина. Дане джерело хоча й не було абсолютно не відомим науковій спільноті [8], проте вперше повністю в частині, що стосується Батурина, опубліковане Сергієм Дегрярьовим в 2010 р. [4]. Ним же було здійснено його часткову критику.

«Подвірна книга» описує домогосподарства значної частини мешканців Батурина — посполитих і ремісників різного фаху. На жаль, поза межами документа залишилися дві впливові верстви населення міста — козацтво та духовенство. Є лише одна згадка про родину духовного стану — це сім'я вдови попаді Стефанової з синами, яка жила на посполитському дворі. У 1760 р. батуринським сотником, ім'я якого джерело називає неодноразово, був Дмитро Стожок, проте відомостей про його домогосподарство немає. Опис фіксує 5 осіб козацького стану, які володіли лавками, не описуючи їхні сім'ї. Ще згадується пушкар Генеральної артилерії Яким Халимоненко, що жив на посполитському подвір'ї. Описана родина Герасима Хільченка, який поселився у Батурині за 5 років до ревізії і називав себе козаком.

Указано соціальний стан 29 домогосподарств посполитих та 15 ремісників (з них 4 ткачі, 5 шевців, 2 ковалі, 1 різник, 1 кравець, 1 гончар, 1 музикант), 5 з яких віднесені до посполитського стану із зазначенням ремісничої професії. Мірошницьким промислом займалися 16 домогосподарств. Мірошники мали свого отамана та десятника. Звертає на себе увагу компактність розміщення їхніх дворів, очевидно, недалеко від млинів. Згадується 1 рибалка.

У міському соціумі Батурина були присутні і так звані малі соціальні групи гетьманату — піддани та протекціанти (5 і 3 домогосподарства відповідно).

Проживали у місті також службовці органів місцевого самоуправління. Це ратушний писар Семен Марчевський, шафар Григорій Потаман, ратушний сторож Овдій Кокоснін. До решти домогосподарств не зазначено належності до конкретної групи. Проте при відсутності землі і худоби мешканців міста можна віднести до категорії наймитів та робітників, яких надзвичайно потребувало міське господарство.

Зазначення етнічної приналежності стосуються двох чоловіків-циган — Мина та Василя Миненків, і двох дітей померлого грека Михайла Горієва, що жили з матір'ю, вдовою Хвеською. Релігійні групи представлені заможним заробітчанином, розкольником Філіпом.

Населення Батурина, охоплене описом, проживало у господарських одиницях двох видів — «дворах» та «бездвірних хатах». Зміст, який вкладали у ці два поняття в середині XVIII ст., намагався з'ясувати Г. Максимович. Він виокремив три головні ознаки тогочасного двору: наявність єдиної дворової території, родинні зв'язки між його мешканцями, а також спільне несення повинностей, відбуття служб і сплата податків. Бездвірна ж хата, за його твердженням, це «хата без дворового места». [12, с.317]. Інші дослідники, які зверталися до цієї теми, вважали, що запропоновані ознаки не досить повно характеризують ці господарські одиниці [18, с. 102–106]. Зокрема і у нашому джерелі зустрічається чимало відступів від поданої схеми.

Так, мешканцями дворів і бездвірних хат у Батурині досить часто записані не лише чоловік, дружина, діти, їхні кривні та шлюбні родичі, пов'язані сімейними зв'язками у сучасному розумінні, а й інші особи. Це у першу чергу «сусіди» чи «підсусідки» — зубожілі місцеві жителі або вихідці з інших місцевостей, які винаймали житло в обійсті господаря, за яке відпрацьовували на користь домогосподарства. Зустрічаються і так звані пожилці — сім'ї чи одинокі люди без заявлених родинних зв'язків з главою домогосподарства, які мешкали «на том же дворе, в другой хате» або «в той же хате». Досить часто представники складних родинних утворень мешкали малими

сім'ями в різних хатах на території одного двору і вели спільне або роздільне господарство. Переважна частина дворів, на відміну від хат, мала худобу та угіддя — орні землі, сінокоси, пасовища.

Проте жодного разу для позначення тієї чи іншої групи мешканців не застосовується термін «сім'я». Це зайвий раз підтверджує усталену в історичній науці точку зору про те, що до кінця XVIII ст. на теренах усєї Європи поняття «сім'я» і «двір» були тотожними. На першому місці у переписувачів стояли не родинні, а господарські зв'язки, оскільки мешканці Батурина розглядалися, у першу чергу, як платники податків, а отже, сім'я — як домогосподарство.

Територіально опис охоплює площу всього тодішнього Батурина, що включає в себе територію колишньої фортеці, яка названа містом, передмістя та слобідки. Вживаються назви місцевих топонімічних одиниць: слобода Гончарівка, вулиця Корніївка, слобідка Берегова, слобідка Городищечко, місцевість Проти Хреста, Закутовщина, Городок та інші. Частина топонімів, які вже побутували в середині XVIII ст., не використовується (не виділено, наприклад, слобідки Горбанівка, Матіївка та Шовковиця).

З точки зору проміжку часу, охопленого дослідженням, Подвірна книга володінь останнього гетьмана України графа Кирила Розумовського фіксує статичний відбиток характеристик населення Батурина станом на 1760 р., але при цьому дає опосередковану інформацію про демографічні події, які відбувалися значно раніше.

У даному джерелі відсутні відомості про вік жителів міста, тому не видається можливим встановити такі важливі демографічні показники, як частка працездатного населення і народжуваність.

За Подвірною книгою володінь гетьмана К. Розумовського, у Батурині нараховувалося 230 дворів і 33 бездвірні хати, разом 263 домогосподарства; у них проживало 1116 осіб, із них 570 чоловічої і 546 жіночої статі. Налічувалося 277 шлюбних пар. Також джерело фіксує 12 вдівців і 49 вдов. Неодружених дітей різного віку, які проживали з батьками, — 434 особи, з них 225 хлопців і 209 дівчат [4, с. 39–64].

Коефіцієнт співвідношення статей у даному випадку становить 104,4%, що в межах норми і не вказує на недооблік однієї з них [2, с. 68]. На 100 чоловіків припадало 96 жінок.

Шляхом поділу числа мешканців Батурина на число домогосподарств вираховуємо середню населеність сімей козаків, посполитих та ремісників по місту — вона становила 4,2 особи (загальна кількість облікованого населення — 1116 осіб, загальне число домогосподарств — 263).

Порівнюємо отримані показники із результатами аналогічних розвідок інших дослідників. Так, Д. Казіміров, з'ясовуючи соціальну структуру населення та типологію сімей сотенного міста Мени Чернігівського полку за 1746 р., називає показник середньої населеності домогосподарств міста у 12 осіб [6, с. 200]. За Ю. Волошиним, показник середньої населеності домогосподарств сіл Стародубського полку — 8,9 особи [2, с.220]. Дані по селах Митченки Пирятинської першої сотні та Ведмеже Роменської сотні Лубенського полку, наведені О. Сакалом, становлять 10,4 та 14,4 — 15,7 особи відповідно [15, с.32; 16, с.169].

Одним з важливих показників у характеристиці сімейних структур є їхній поколінний склад. З усєї кількості нарахованих нами родин жителів Батурина абсолютну більшість становили двопоколінні сім'ї (батьки з дітьми). Їх було 204 (78%). Трипоколінних родин (батьки, діти, онуки) налічувалося 26 (10%), однопоколінних (шлюбна пара без дітей) — 32 (12%).

Як зазначалося вище, у домогосподарствах Батурина разом з сім'ями господарів проживали підсусідки і пожильці, які теж мали свої родини. Тому в одному домогосподарстві могло зосереджуватися кілька типів сімей. Родини господарів і їхніх співмешканців, яких було 31 (15 підсусідків та 16 пожильців), розглядатимуться окремо.

Розглянемо топологію домогосподарств батуринських жителів на основі класифікації П. Ласлетта, за якою вони поділялися на три основні групи:

1) Нуклеарне, або просте домогосподарство, складається з однієї шлюбної пари з дітьми або без них. Сім'я, котра складається з вдівця/вдови з дітьми, теж вважається нуклеарною.

2) Розширене домогосподарство — нуклеарна сім'я, в якій проживає один або кілька родичів, які не утворюють подружніх пар. У залежності від того, ким доводяться ці родичі главі господарства, розрізняють розширення по висхідній, низхідній та боковій лініях.

3) Мультифокальне домогосподарство складається з кількох простих сімей (ядер). Первинним вважається ядро, до якого належить глава сімейства [11, с.136—138].

Поряд з цими трьома типами існують також домогосподарства, які складаються з однієї особи, а також такі, що не утворюють сімей. Члени домогосподарства останнього типу можуть перебувати в родинних зв'язках одне з одним; головним критерієм так само є наявність чи відсутність шлюбної пари. Зокрема, дві дорослі сестри, що живуть разом, розглядаються як домогосподарство, яке не утворює сім'ї. Необхідно зазначити, що ця, як і будь-яка інша класифікація, є умовною. Інколи зустрічаються випадки, до яких доволі важко застосувати одну із запропонованих формул.

42 домогосподарства батурян склалися з однієї особи, з них 31 чоловічих (73,8%) і 11 жіночих (26,2%). Це були як одинокі люди похилого віку («старець», «стариця»), так і працездатного («холостой»), а також вдівці і вдови. Частина одиноких не має визначеного соціального статусу, тому вони віднесені до загальних категорій чоловіків та жінок. Розподіл домогосподарств, що склалися з однієї особи, по дворах та бездвірних хатах виглядає так: двори — 28 осіб (67%): 20 чоловіків, 3 жінки, 1 вдовець, 4 вдови; бездвірні хати — 14 осіб (33%): 10 чоловіків, 1 жінка, 3 вдови. Проте 5 одиноких осіб (4 чоловіки і 1 жінка) проживали разом з підсусідками та пожилцями.

Внаслідок високого рівня смертності надзвичайного поширення в Гетьманщині у XVIII ст. набуло явище вдівства. За даними подвірного опису Батурина, частка вдівців у ньому становила 2% населення чоловічої статі, а частка вдів — 9% жіночої статі. Отже, саме вдови були помітною складовою ранньомодерного міського соціуму. Це пояснюється вищим рівнем смертності чоловіків, різницею у віці між подружжям, при якій чоловіки помирали першими, а також порівняно більшими шансами вдівців на укладання повторного шлюбу. Звичайно, повторні шлюби були можливими для обох статей, однак їхнє укладання ускладнювалося віком, бідністю, наявністю дітей та іншими факторами [17, с.79—80]. Так, у Батурині з 12 вдівців одиноким був 1, натомість із 49 вдів 6 жили самотньо, а 1 — з родиною підсусідків. Серед вдів з дітьми вдруге заміж змогла вийти лише одна. Удова Марія Макарівна спочатку була заміжня за Іваном Поповичем, з яким має сина, а потім вона одружилася з каптенармусом глухівського гарнізону Андрієм Євфимовим, з яким має сина Мартина [4, с. 64]. Також є згадка про пасинка Микиту в родині гончара Федора Кондратченка, який може бути сином як дружини Уляни, так і самого Кондратченка [4, с.45].

Чисельність нуклеарних родин мешканців Батурина, яких було найбільше — 181 (74, 2%), коливається в межах 2—8 осіб. Серед них є родини як з повними, так і неповними ядрами (тобто родини вдівців та вдів). З 2-х чоловік складалося 37 сімей, а найпоширенішими були родини з 3-х осіб (60 сімей). Найчисленнішою є родина Федора Андрієва, який з дружиною Марією мав шестеро дітей — двох синів та чотири доньки [4, с. 59]. Таким чином, середня населеність простої сім'ї батурян у середині XVIII ст. становила 3,5 особи (див. схему 1).

Розширених сімейних домогосподарств усього 25. Це становить 10,2% від загальної їхньої кількості. Характерно, що переважна більшість розширених домогосподарств має у своєму складі вдівців або вдів, рідше — неодружених братів господаря. У середньому вони склалися з 3—9 осіб (найбільше сімей з 5 осіб).

Мультифокальних родин було 38 (15,6%), вони налічували у своєму складі від 4 до 9 осіб. Найчисленнішими були шість сімей, що склалися з 10, 11, 12 (2 родини), 15 та 27 чоловік. Винятковим є останній випадок: «В дворі Григорія Аксенова і брата его Федора живуть в п'яти хатах: в одній Грицько Аксененко, жена его Вовдя, дочерей троє; у Семена и Грицька пахотного поля на два дня, сенокосу на три косаря,

Схема 1.



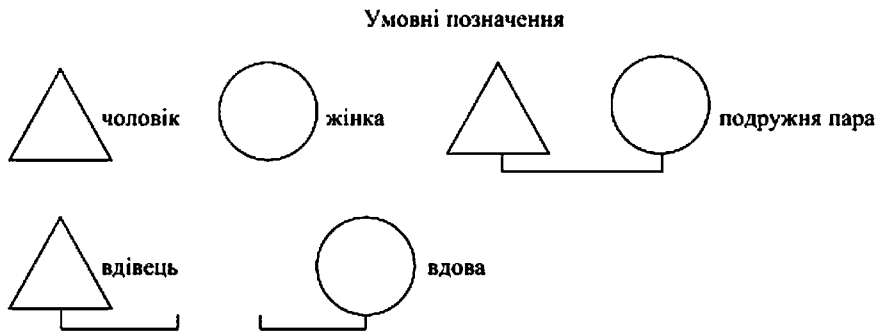
Схема 2.



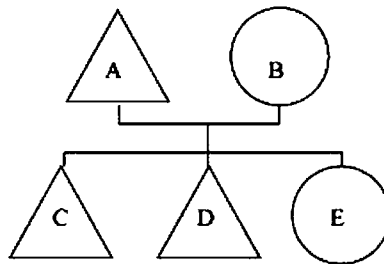
лошадей двое, коров четыре; в другой хате — Семен Лавринов сын Аксенов, жена у него Мария, сынов два — Степан да Максим, дочерей две; в третьей — Василь, Иосиф, Василя жена София, сын Грицко, дочерей две, Иосифа жена Улиана, сын Ярема; лошадей двое, волов пара, коров две, поля пахатного на три дня, сенокосу на пять косарей; в четвертой — Павел Грицков сын, у него жена Улиана, сын Игнат, дочерей две; лошадь одна; в пятой — удова Апанаса Данилова сына жена удова Настя, дочь одна, сын Иван; пастовник на пять братов по равной части» [4, с. 61]. Це була двопоколінна братська сім'я, що складалася з п'яти повних та одного не повного (вдова Настя з дітьми) ядер.

Середня населеність складних сімей мешканців Батурина – 7 осіб (див. схему 2). Залежно від спорідненості складні сім'ї розрізняються на батьківські (спільно

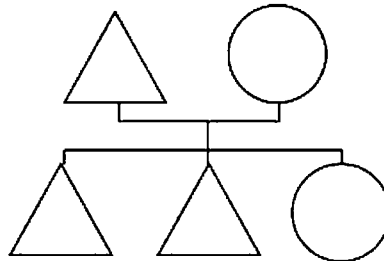
Схема 3.



A і B - подружня пара
C, D, E - їхні діти



Родина Якова Стокозенка



живуть батьки чи один з них, та їхні одружені сини), братські (спільно живуть двоє чи більше одружених братів) та сім'ї різноманітних родинних зв'язків [3, с. 74]. Складні сім'ї мешканців Батурина, за Подвірною книгою володінь гетьмана К. Розумовського, згідно з поданою класифікацією, мали таку структуру:

1. Братська сім'я — 26 домогосподарств (41%).
2. Батьківська сім'я — 24 домогосподарства (37%).
3. Сім'ї різноманітних родинних зв'язків — 14 домогосподарств (22%).

Остання група являє собою досить строкату картину родинних стосунків: племінники, невістки, тесть і зять тощо.

Занепад складної сім'ї і заміну її нуклеарною зазвичай пов'язують зі зміною характеру економічної діяльності сільських мешканців. На думку російського дослідника Б. М. Міронова, «характер хозяйственной деятельности населения оказывал серьезное влияние на величину семьи: занятие земледелием способствовало увеличению размера семьи, а занятие торговлей, промышленностью в разных ее формах и промыслами, напротив — уменьшению размера семьи» [2, с.229]. У випадку Батурина це могло бути наслідком тотального винищення населення міста 2 (13) листопада

Схема 4.

Родина Марини Суховієнко

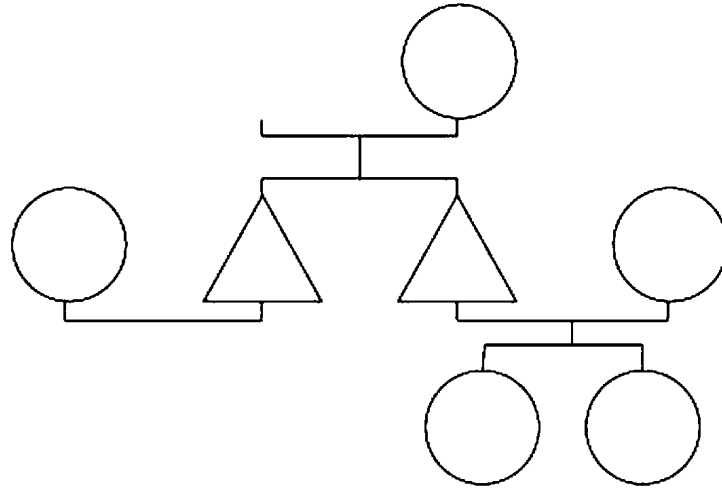
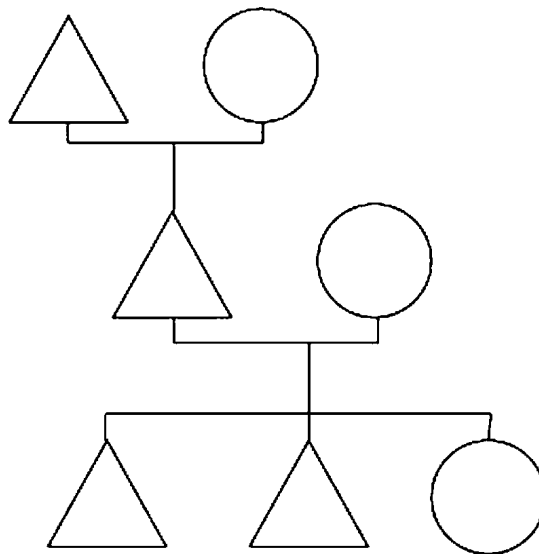


Схема 5.

Родина Івана Крутоголовенка



1708 р., коли було кардинально порушено структуру сімей, а також загинула значна кількість дітей та підлітків. За цим настала глибока розруха і зубожіння населення, що залишилося. Не можна відкидати і тривалий столичний статус Батурина, упродовж якого сформувався потужний ринок найманої робочої сили. Це, а також приток переселенців у другій чверті XVIII ст., і забезпечило чисельність та життєздатність малих домогосподарств Батурина.

Наведемо приклади домогосподарств усіх трьох основних типів за допомогою прийнятої в історичній демографії системи умовних позначень.

Класичним нуклеарним двопоколінним домогосподарством була родина Якова Стокозенка: «Двор Трохима Стокоза, в нем живет сын его Яков Стокозенко, жена его Мария, сынов два — Алексей да Герасим, дочерь одна; поля дней на 18» [4, с. 51] (див. схему 3).

Прикладом розширеної трипоколінної родини може слугувати сім'я вдови Марини Суховієнкової: «В дворе Давида Иванова сына Суховееенка сына его Кирила, жена его вдова Марина Петрова дочь, сынов два, Данило и Алексей, Данилова жена Мелашка, дочерей две, в Алексея жена Феска» [4, с.61]. Оскільки главою цієї родини названа вдова, то дану домову спільноту можна визначити як розширену по низхідній лінії (див. схему 4).

За ілюстрацію мультифокального домогосподарства візьмемо патріархальну трипоколінну сім'ю Івана Крутоголовенка: «В дворе подданный Иван Демков сын Крутоголовенко, жена его Анна, сын Карп, жена его Агафия, сынов два — Демки ж оба, дочерь одна» [4, с. 52]. Таким чином, ця родина складалася з двох повних ядер, наявність яких і зумовила її складну структуру (див. схему 5).

Отже, проведений демографічний аналіз даних Подвірної книги володінь гетьмана К. Розумовського у Батурині засвідчив, що гетьманська резиденція у 1760 р. мала досить низькі показники середньої населеності домогосподарств. Певною мірою це може бути наслідком неповного охоплення джерелом населення міста, адже, судячи з даних історико-демографічних розвідок, чисельність домогосподарств козацької старшини та духовенства була значно вищою порівняно з домогосподарствами рядових міщан. Зокрема, Опис Новгород-Сіверського намісництва (1779–1781 рр.) фіксує у Батурині 6 священнослужителів і 8 церковнослужителів чотирьох діючих на той час місцевих церков. Їхні родини разом з підсусідками нараховували 128 осіб [1, с. 227].

Статеве співвідношення вказує на незначну перевагу чоловіків.

Аналіз поколінного складу родин засвідчив абсолютну більшість двопоколінних сімей.

Здійснена нами класифікація домогосподарств за типами дозволяє стверджувати, що провідною формою сімейної організації гетьманської резиденції була мала нуклеарна сім'я. За внутрішньою структурою домінували родини з трьох осіб. Їхню основу складали здебільшого повні ядра, тобто шлюбна пара з дітьми чи без них, а інколи неповні — вдова або вдівець з дітьми. Розміри нуклеарних родин залежали від кількості в них дітей.

Структура великих родин була набагато складнішою. Домінували сім'ї з п'яти осіб, але траплялися і значно більші — до 27 осіб. До кожного такого домогосподарства входило по кілька нуклеарних сімей. Зустрічаються різні способи їхнього поєднання: батьківські і братські сім'ї та родини різноманітних родинних зв'язків. Проживали у місті й одинаки та сім'ї без ядер, які іноді об'єднувалися для спільного ведення господарства з родинами підсусідків чи пожильців.

У цілому дослідження соціуму ранньомодерного Батурина не підтвердило судження П. Ласлетта про домінування на території Гетьманщини східноєвропейської моделі шлюбної поведінки, якій була притаманна висока пропорція родичів, які проживали спільно, відсутність одинаків, значний відсоток складних сімейних утворень [13]. Тому студії з даної тематики є актуальними і потребують подальшого детального вивчення.

1. Батурин: сторінки історії: Збірник документів і матеріалів / Редколегія: Коваленко О.Б. та ін. — Вид. 2-ге, доповнене. — Чернігів, 2012.

2. Волошин Ю.В. Розкольницькі слободи на території Північної Гетьманщини у XVIII столітті (історико-демографічний аспект). — Полтава. — 2005.

3. Волошин Ю.В. Структура сім'ї в поселеннях росіян-старообрядців Малоросії XVIII ст. (на прикладі слободи Деменки Топальської сотні Стародубського полку) // Історична пам'ять. — №1–2. — 2005.

4. Дегтярьов С.І. Маловідомий опис м. Батурин 1760 р. Сумський історико-архівний журнал № VIII — IX., 2010. С. 36–66.

5. Дмитренко В. Родина священників XVIII ст.: спроба реконструкції за матеріалами сповідних розписів (на прикладі села Усівка Пирятинської протопопії) // *П.* — №2. — 2009. — С. 81—86; Його ж. Шлюб і сім'я у середовищі парафіяльного духовенства другої половини XVIII ст.: спроба аналізу за матеріалами сповідних розписів (на прикладі Пахорів Пирятинської протопопії) // *Краєзнавство.* — №1—2. — 2009. — С. 181—188; Замура О. Смертність у природному русі населення містечка Сорочинці у XVIII ст. // *Краєзнавство.* — №3—4. — 2009. — С. 207—213; Сакало О. Структура сім'ї на території Гетьманщини середини XVIII ст. (на прикладі села Карпилівка Яблунівської сотні Лубенського полку) // *Історичні записки.* Вип. 18. — Луганськ, 2008. — С. 177—187; Сердюк І. Полкових городів обивателі: історико-демографічна характеристика міського населення Гетьманщини другої половини XVIII ст. — Полтава, 2011. — 304 с.
6. Казіміров Д.В. Соціальна структура населення та типологія сімей міста Мени Чернігівського полку за матеріалами сповідних книг 1746 р. // *Література та культура Полісся: Збірник наукових праць.* Вип. 65 / Відп. ред. Г.В.Самойленко. — Ніжин, 2011. — С. 193—206.
7. Казіміров Д.В. Козацькі родини с. Баби Менської сотні Чернігівського полку за матеріалами сповідних книг 1746 р. // *Сіверщина в історії України.* Вип.4. — Київ-Глухів, 2011. — С. 209—213.
8. Кіяшко Л.Г. Описи Батурина другої половини XVII-XVIII ст. // *Батуринські читання 2007: Збірник наукових праць.* — Ніжин, 2007. — С. 106—107.
9. Коваленко О. Просторовий та демографічний розвиток міста Полтави XVII-початку XIX ст. // *Краєзнавство.* — №3—4. — 2009. — С.62 — 74; Її ж. Сім'я та домогосподарства гончарів Полтави XVIII ст. (за матеріалами Генерального перепису 1765—1766 рр.) // *Матеріали до української етнології: збірник наукових праць.* — Вип. 8 (10). — К., 2009. — С. 132—135.
10. Конопотський краєзнавчий музей ім. О.М.Лазаревського. № ПП—1—72, 160 арк.
11. Ласлетт П. Семья и домохозяйство: исторический подход // *Брачность, рождаемость, семья за три века: Сб. статей / Под ред. А.Г.Вишневого и И.С.Кона.* — М., 1979. — С. 132—157. Хайнал Дж. Европейский тип брачности в ретроспективе // *Брачность, рождаемость, семья за три века: Сб. статей / Под ред. А.Г.Вишневого и И.С.Кона.* — М., 1979. — С. 14—66.
12. Максимович Г.А. Деятельность Румянцева-Задунайского по управлению Малороссией. — Т.1. — Нежин, 1913.
13. Носевич В. Ещё раз о Востоке и Западе: структура семьи и домохозяйства в истории Европы (2001) [Електронний ресурс] / Режим доступу: <http://vln.by/node/116>.
14. Перковський А.Л. Українське населення в 60—70-х роках XVIII ст. // *УІЖ.* — 1968. — №1. — С.107—111; Його ж. О людности украинского двора и величине семьи во второй половине XVIII ст. (По материалам Румянцевской описи и церковной статистики) // *Первый всесоюзный семинар по исторической демографии: тезисы.* — Таллин, 1974. — С. 50—55.
15. Сакало О.Є. Домогосподарства сільського населення Гетьманщини другої половини XVIII ст.: деякі історико-демографічні аспекти (на прикладі села Ведмеже Роменської сотні Лубенського полку) // *Краєзнавство,* №1—4, 2008. — С. 168—174.
16. Сакало О.Є. Структура селянської сім'ї другої половини XVIII ст.: на прикладі села Митченки Пирятинської першої сотні Лубенського полку // *Наукові праці історичного факультету Запорізького державного університету.* — Запоріжжя, 2007. — С. 108—117.
17. Сердюк І. Вдівці і вдови у Румянцевському описі Переяслава (Історико-демографічний аналіз) // *Краєзнавство.* — № 1—4. — 2008.
18. Федоренко П.К. Воронковская сотня Переяславского полка по Румянцевской описи // *Тр. Полтавской ученой арх. комиссии / Ред. И.Ф.Павловский, А.Ф.Мальцов, Л.В.Падалка.* — Вып. 12. — Полтава, 1915.

В статье на основе статистических данных Подворной книги владений гетмана К. Разумовского (1760 г.) анализируется структура семьи типичных домохозяйств жителей Батурина середины XVIII в. Для анализа применена наиболее распространённая в исторической демографии классификация семейных домохозяйств П. Ласлетта.

Ключевые слова: домохозяйство, структура семьи, нуклеарная семья, расширенная семья, мультифокальная семья.

The article analyzes family structure of a typical Baturin resident household in the middle of XVIII century on the basis of statistic information from «Hetman Kyrylo Rozumovskyyi farmstead property book» (1760). For the analysis applied the most common in historical demography Peter Laslett's classification of family households.

Key words: household, family structure, nuclear family, extended family, multiple family.

